

Inventarisatie van de vogels

van de kerkhoven van Brussel en Schaarbeek te Evere
vergeleken met het Scheutbos te Sint-Jans-Molenbeek

Herman DE CONINCK

Samenvatting

Afdeling Brussel van de Koninklijke Vereniging voor Vogel- en Natuurstudie "DE WIELEWAAL" inventariseerde van 1992 tot 1997 het vogelbestand in diverse groengebieden van het Brusselse Gewest. Hier wordt nader ingegaan op de waarnemingen in de Kerkhoven van Brussel en Schaarbeek, gelegen te Evere. 49 soorten werden aldaar waargenomen. Om na te gaan of een dergelijk gebied met een uitgesproken parkbeheer ook voor de natuur belangrijk kan zijn, wordt het vogelbestand vergeleken met dat van het Scheutbos, gelegen te St.-Jans-Molenbeek. Het aantal waargenomen individuen per soort is het hoogst in het Scheutbos. Er worden voorstellen geformuleerd ter bevordering van het vogelbestand in parkgebieden in de stad.

Trefwoorden : Avifauna, stedelijke fauna, stadsfauna, Brussels Hoofdstedelijk Gewest, stedelijk ecosystemen

Résumé

La section de Bruxelles de l'association royale pour l'étude de la nature en des oiseaux "De Wielewaal" a inventorié de 1992 à 1997 l'avifaune de différents espaces verts de la Région Bruxelloise. Les résultats des cimetières de Bruxelles et Schaerbeek, situés à Evere sont analysés ci-dessous. 49 espèces ont été observées. Pour vérifier l'intérêt de la gestion écologique des parcs, les résultats sont comparés avec ceux du Scheutbos à Molenbeek-St-Jean, parc où la fonction écologique a été intégrée à l'aménagement et à la gestion. Le nombre d'individus observé par espèce est plus élevé au Scheutbos. Des propositions sont formulées pour favoriser l'avifaune dans les parcs urbains.

Mots-clés : Avifaune, faune urbaine, Région de Bruxelles-Capitale, écosystèmes urbain

Summary

The local group of Brussels of the royal association for study of birds and nature "De Wielewaal" has followed up from 1992 till 1997. the population of birds in several green spaces in the Brussels Region. The results for the cemeteries of Brussels and Schaerbeek situated in Evere are discussed. 49 species have been registered. To examine if an area, typically managed as an urban park may have a value for nature, these results are compared with those of the Scheutbos, situated in St.-Jans Molenbeek, a parc conceived and managed on a more ecological basis. The number of observed species is highest in the Scheutbos. Proposals are made to stimulate the population of birds in public parks.

Keywords : Avifauna, urban fauna, city fauna, Brussels Capital Region, urban ecosystems

1. Inleiding

Afdeling Brussel van de Koninklijke Vereniging voor Vogel- en Natuurstudie "DE WIELEWAAL", werkte mee aan het project "biogeografische inventarisatie van de groengebieden van het Brussels Gewest" voor het B.I.M. door het inventariseren van het vogelbestand in diverse groengebieden.

De bedoeling van dit project is een grondige kennis te verwerven van de aanwezige natuurwaarden in de groengebieden, de evolutie van deze natuurwaarden op te volgen en voorstellen te formuleren ter bevordering van het natuurbehoud.

De kerkhoven van Brussel en Schaarbeek

Een van de negen gebieden, opgevolgd door de Wielewaal, zijn de kerkhoven van Brussel en Schaarbeek, aanpalend aan elkaar gelegen in de gemeente Evere, maar door een brede laan van elkaar gescheiden.

Het Kerkhof van Brussel is 35 ha groot en werd rond 1870 aangelegd. Er zijn vele lanen met grote oude bomen en hagen die de grafperken omringen en er is veel struikgewas. Aan de achterzijde van dit kerkhof zijn vele perken onbezet gebleven en vormen er grasvelden tussen hagen en bomenrijen. Een groot gedeelte van de graven is zeer oud. Vele zijn groots opgevat maar bouwvallig. (fotos 23 - 24)

Het kerkhof van Schaarbeek is 25 ha groot en is van recentere datum. Ook hier zijn vele lanen met bomen afgezet maar deze zijn jonger en kleiner. Japanse Kerselaar komt veel voor. Een groot gedeelte is onbezet gebleven en bestaat uit een verruigd grasland en een houtwal met streekeigen struiken en kleine bomen.

Deze gebieden zijn aan de rand van het gewest gelegen, in een zone waar eerder open bebouwing voorkomt, met onder andere het hoofdkwartier van de NATO en van het Belgisch leger en de luchthaven van Zaventem. Deze luchthaven zorgt voor belangrijke geluidsoverlast in het gebied.

Het Scheutbos te St.-Jans-Molenbeek

Het Scheutbos is eveneens aan de rand van het gewest gelegen, namelijk in de gemeente St.-Jans-Molenbeek. Het is 65 ha groot, dus nagenoeg even groot als de beide kerkhoven samen. Het is een aaneengesloten gebied. Er is meer variatie in de begroeiing dan in de kerkhoven. Naast graslanden omringd door struiken en bomenrijen is er een uitgestrekt moerasgebied met wilgen en een rietveld, een eikenhaagbeukbos en een beek omringd met elzen.

2. Methode van inventarisatie

De inventarisatie van het vogelbestand werd uitgevoerd van 1992 tot 1997. Elk jaar werd het gebied in het broedseizoen, van 20 maart tot einde juni, rustig doorwandeld volgens een vast parcours en werden alle vogels, hun aantal en broedgedrag genoteerd. Ook de aanwezige niet-broedvogels werden genoteerd.

Deze methode werd verkozen boven andere meer systematische, zoals IPA (Indices Ponctuels d'Abondance) of PTTroutes (Punt Transect Telroute) waarbij op een vastgelegd punt gedurende een korte tijd alle vogelwaarnemingen geteld worden. Deze methodes hebben tot doel de evolutie in voorkomen van één of andere soort op te volgen. In dit onderzoek was het vooral de bedoeling een globaal overzicht te bekomen van de avifauna aanwezig in het gebied: hetzij om te broeden, hetzij om voedsel te zoeken, hetzij om te rusten, hetzij op doortrek. Het aantal waargenomen exemplaren per soort werd wel genoteerd; dit laat toe het belang van de soorten en het voorkomen over de verschillende jaren onderling te vergelijken.

De methode is wel niet nauwkeurig omdat de bezoeken niet elk jaar op dezelfde data gebeurden en het aantal bezoeken niet elk jaar hetzelfde was.

3. Resultaten voor de kerkhoven van Brussel en Schaarbeek

Tabel 9 geeft de soorten die werden waargenomen, het totaal aantal waarnemingen per soort en het aantal jaren waarin de soort werd waargenomen. De classificatie is volgens afnemend aantal per soort. In totaal werden er 49 soorten en 1557 vogels, hetzij gemiddeld 156 per bezoek waargenomen. De 11 meest voorkomende soorten (22 %), vertegenwoordigen 1166 vogels, hetzij 75% van het aantal waargenomen vogels.

De spreiding van de vogels over de verschillende soorten wordt aanschouwelijk weergegeven door het histogram van Fig 1 waarin de soorten per afnemende aantallen zijn weergegeven en waaruit blijkt dat de aantallen per soort een normale verdeling volgen.

Merkwaardige waarnemingen

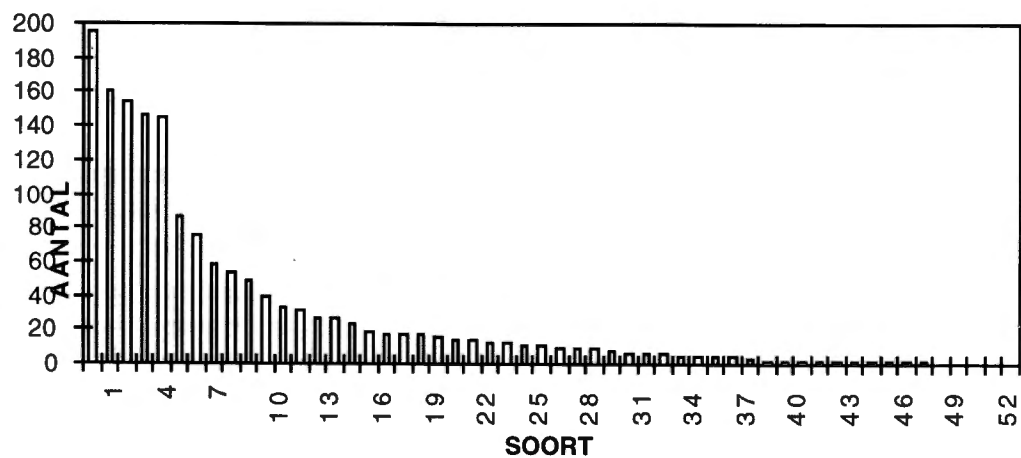
- In '96 werd een broedgeval waargenomen van de Torenvalk in een opening van de zolder van een verlaten gebouw op het kerkhof van Brussel.
- Halsbandparkieten komen in enkele Brusselse park en bosgebieden vrij veel voor. In het nabije domein van de Nato is er een slaapplek waar een duizendtal zich verzamelen. Op de kerkhoven werden er echter slechts 2 opgemerkt.
- Aan de achterzijde van het verruigd grasland op het kerkhof van Schaarbeek werd in 1996, •ussen verdroogde stengels van kruiden, een broedgeval van de Bosrietzanger waargenomen.
- Grauwe Vliegenvanger werd in 1992 en 1994 waargenomen op het kerkhof van Brussel; Bonte Vliegenvanger in 1994 op het kerkhof van Schaarbeek.

Tabel 9: Waargenomen Soorten, per soort : totaal aantal waarnemingen en aantal jaren waarin de soort werd waargenomen. SV: standvogel, een soort geheel het jaar aanwezig, ZG: zomergast, een trekvogel die in onze streek komt broeden.

Espèces observées dans les cimetières de Bruxelles et de Schaerbeek à Evere. Nom néerlandais, nom latin, nombre total de contacts, nombre d'années où l'espèce a été contactée, statut (SV: espèce pouvant être observée toute l'année, ZG: migrateur, rencontré uniquement pendant la période de nidification).

SOORT	Wetenschappelijke naam	Aantal voorkomen	Aantal jaren	standvogel of zomergast
MEREL	<i>Turdus merula</i>	241	6	SV
HOUTDUIF	<i>Columba palumbus</i>	194	6	SV
ZWARTE KRAAI	<i>Corvus corone</i>	190	6	SV
EKSTER	<i>Pica pica</i>	187	6	SV
SPREEUW	<i>Sturnus vulgaris</i>	171	6	SV
KOOLMEES	<i>Parus major</i>	117	6	SV
WINTERKONING	<i>Troglodytes troglodytes</i>	108	6	SV
TJIFTJAF	<i>Phylloscopus collybita</i>	79	6	ZG
PIMPELMEES	<i>Parus caeruleus</i>	72	6	SV
ZWARTKOP	<i>Sylvia atricapilla</i>	65	6	ZG
VLAAMSE GAAI	<i>Garrulus glandarius</i>	55	6	ZG
HUISMUS	<i>Passer domesticus</i>	50	5	SV
GIERZWALUW	<i>Apus apus</i>	47	3	ZG
HOLENDUIF	<i>Columba oenas</i>	46	6	SV
GROENLING	<i>Carduelis chloris</i>	43	6	SV
ZANGLIJSTER	<i>Turdus philomenus</i>	39	5	SV
HEGGEMUS	<i>Prunella modularis</i>	36	6	SV
BOOMKRUIPER	<i>Certhia brachydactyla</i>	30	4	SV
BOOMKLEVER	<i>Sitta europea</i>	24	4	SV
FAZANT	<i>Phasianus colchicus</i>	21	5	SV
TURKSE TORTEL	<i>Streptopelia decaocto</i>	20	6	SV
ROOBBORST	<i>Erithacus rubecula</i>	18	6	SV
STAARTMEES	<i>Aegithalos caudatus</i>	18	3	SV
TORENVALK	<i>Falco tinnunculus</i>	17	6	SV
FITIS	<i>Phylloscopus trochilus</i>	16	3	ZG
RINGMUS	<i>Passer montanus</i>	15	2	SV
GROTE BONTE SPECHT	<i>Dendrocopos major</i>	14	6	SV
VINK	<i>Fringilla coelebs</i>	14	3	SV
BOSRIETZANGER	<i>Acrocephalus palustris</i>	13	4	ZG
GROTE LIJSTER	<i>Turdus viscivorus</i>	11	4	SV
WITTE KWIKSTAART	<i>Motacilla alba</i>	10	3	SV
GRASMUS	<i>Sylvia communis</i>	10	3	ZG
GROENE SPECHT	<i>Picus viridis</i>	8	4	SV

BLAUWE REIGER	<i>Ardea cinerea</i>	7	4	SV
TUINFLUITER	<i>Sylvia borin</i>	7	4	ZG
GRAUWE Vliegenvanger	<i>Muscicapa striata</i>	5	2	ZG
KAUW	<i>Corvus monedula</i>	5	1	SV
WILDE EEND	<i>Anas platyrhynchos</i>	4	2	SV
SPOTVOGEL	<i>Hippolais icterina</i>	4	2	ZG
BRAAMSLUIPER	<i>Sylvia corruca</i>	4	2	ZG
SPERWER	<i>Accipiter nisus</i>	3	2	SV
HALSBANDPARKIET	<i>Psittacula krameri</i>	2	2	SV
GRASPIEPER	<i>Anthus pratensis</i>	2	1	SV
ZWARTE ROODSTAART	<i>Phanicurus ochrurus</i>	2	2	ZG
GEKRAAGDE ROODST	<i>Phoenicurus phoenicurus</i>	2	2	ZG
MATKOP	<i>Parus montanus</i>	2	1	SV
KOKMEEUW	<i>Larus ridibundus</i>	1	1	SV
ZILVERMEEUW	<i>Larus argentatus</i>	1	1	SV
BONTE Vliegenvanger	<i>Ficedula hypoleuca</i>	1	1	ZG



Figuur 16. Aantal waarnemingen per soort in de kerkhoven van Brussel en Schaarbeek te Evere.

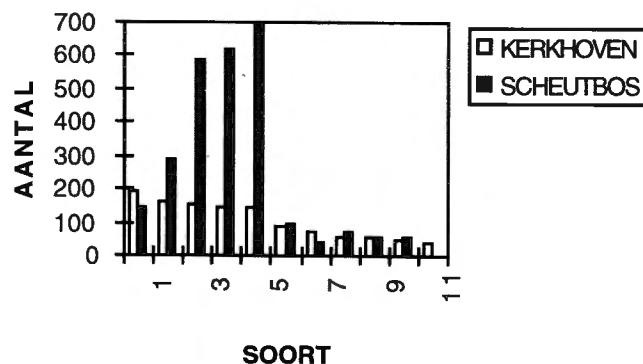
Nombre total de contacts par espèce dans les cimetières de Bruxelles et Schaerbeek à Evere.

4. Vergelijking kerkhoven van Brussel en Schaarbeek met het Scheutbos

In de histogrammen van Fig.17 en Fig.18 staan de aantallen voor de kerkhoven en het Scheutbos, geklasseerd volgens afnemende aantallen op de kerkhoven. Aangezien het Scheutbos in dezelfde periode 16 maal bezocht werd en de kerkhoven slechts 10 maal hebben we de aantallen van het Scheutbos door 1,6 gedeeld om tot vergelijkbare waarden te komen

Bij deze vergelijking stellen we vast dat de gecorrigeerde waarden 49 soorten en 1560 vogels oplevert voor de kerkhoven en 58 soorten en 3222 waargenomen vogels voor het Scheutbos

Deze vergelijking geven we in twee histogrammen: één voor de 10 meest voorkomende soorten van de kerkhoven (Fig 17), in een tweede de overigen soorten (Fig 18).



Figuur 17. Grote aantallen kerkhoven en Scheutbos : 1 : MEREL - 2 : EKSTER - 3 : HOUTDUIF - 4 : SPREEUW - 5 : ZWARTE KRAAI - 6 : KOOLMEES - 7 : WINTERKONING - 8 : TJIFTJAF - 9 : PIMPELMEES - 10 : ZWARTKOP .

Nombre de Contacts pour les dix espèces les plus communes dans les deux cimetières (blanc) et au Scheutbos (grisé) : 1= merle noir, 2= pie bavarde, 3=pigeon ramier, 4=étourneau sansonnet, 5=corneille noire, 6= mésange charbonnière, 7=troglodyte mignon, 8=pouillot véloce, 9=mésange bleue, 10=fauvette à tête noire.

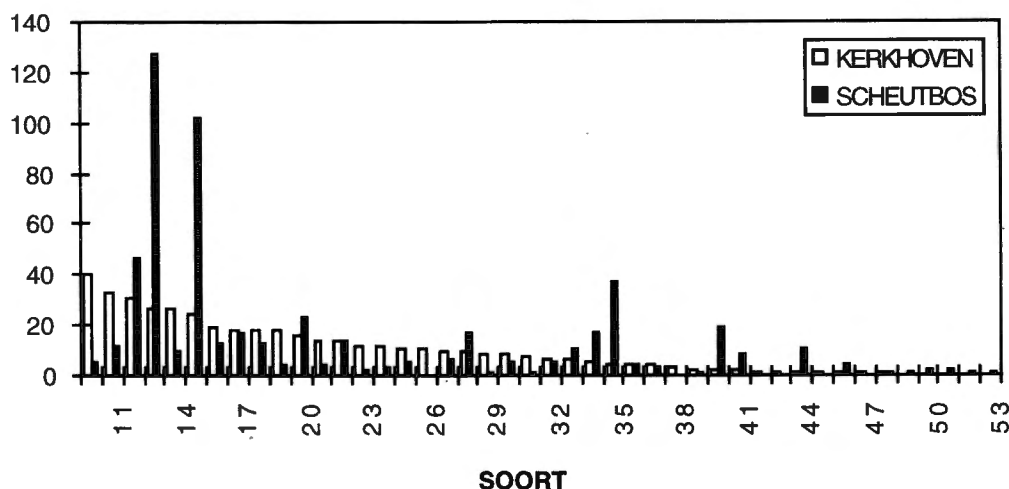
Wat de aantallen betreft zien we dat het totaal aantal vogels voor het Scheutbos dubbel zo groot is. Dit verschil is echter vooral te wijten aan enkele dominante soorten: Ekster, Houtduif, Spreeuw en Huismus, aan een overvliegende soort, de Gierzwaluw en aan een aan water gebonden soort, de Wilde Eend.

De kerkhoven hebben een evenwichtig goed gespreid bestand van in middelmatig aantal voorkomende soorten.

Wat het aantal soorten betreft, scoort het Scheutbos beter dan de kerkhoven: 58 soorten tegen 49. Dit groter aantal is te wijten aan een meer gevarieerd biotoop: er komen soorten voor die gebonden zijn aan water of aan moerassige weiden en rietkragen: Waterhoen, Kievit, Kleine Karekiet, Rietgors en enkele soorten die in

kleinschalige landbouw- en weidegebieden en in jonge aanplantingen voorkomen: Kneu, Geelgors, Roodborsttapuit en Tapuit.

De kerkhoven hebben volgende soorten die niet waargenomen werden in het Scheutbos: Gekraagde Roodstaart, die een parkachtig loofbos met dicht bladerdek verkiest; Grauwe Vliegenvanger die een gemengd bos verkiest en graag gebruikt maakt van afvoerpijpen, richels en bloembakken om te broeden (hetgeen inderdaad in deze kerkhoven veel voorkomt); Bonte Vliegenvanger en Boomklever, die voorkomen in de grote oude bomen van het Kerkhof van Brussel.



Figuur 18. Kleine aantallen kerkhoven en Scheutbos -11 VLAAMSE GAAI - 12 HOLENDUIF - 13 HEGGEMUS -14 GIERZWALUW -15 ZANGLIJSTER -16 HUISMUS - 17 FAZANT - 18 TURKSE TORTEL - 19 STAARTMEES - 20 GROENLING - 21 FITIS - 22 TORENVALK - 23 ROODBORST - 24 BOOMKRUIPER - 25 RINGMUS - 26 BOSRIETZANGER - 27 BOOMKLEVER - 28 GROTE BONTE SPECHT - 29 GRASMUS - 30 GROTE LIJSTER - 31 GROENE SPECHT - 32 BLAUWE REIGER - 33 WITTE KWIKSTAART - 34 TUINFLUITER - 35 KAUW - 36 WILDE EEND - 37 BRAAMSLUIPER - 38 VINK - 39 GRAUWE Vliegenvanger - 40 HALSBANDPARKIET - 41 GRASPIEPER - 42 MATKOP - 43 SPERWER 44 KOKMEEUW - 45 ZWARTE ROODSTAART - 46 GEKRAAGDE ROODSTAART - 47 SPOTVOGEL - 48 BONTE VLIEGEVANGER - 49 ZILVERMEEUW.

Nombre de Contacts pour les espèces moins communes dans les deux cimetières (blanc) et au Scheutbos (grisé). Pour les espèces (soort) les chiffres correspondent à l'ordre des espèces telles que reprises dans le tableau 9.

Besluit

Ook de Kerkhoven van Brussel en Schaarbeek hebben waarde als natuurgebied. Zij danken deze waarde aan hun parkachtig karakter, aan het feit dat zij aan hun achterkant nog een ongebruikt gedeelte hebben (Bosrietzanger, Spotvogel), aan de aanwezigheid van veel grote oude bomen, vooral in het Kerkhof van Brussel (Boomklever, Boomkruiper, Gekraagde Roodstaart), aan het typische karakter van

een begraafplaats met kapelletjes, bloemvazen en vervallen graven, goed voor Zwarte Roodstaart en Grauwe Vliegenvanger.

Aan de hand van resultaten van andere geïnventariseerde gebieden kunnen we zeggen dat de 49 soorten van de kerkhoven een goed staal zijn van de klassieke populatie van de parkgebieden van het Brussels Hoofdstedelijk Gewest.

De kerkhoven hebben een kleiner aantal vogels dan het Scheutbos dat als ecologisch park beheerd wordt. Het zijn echter vooral de dominante soorten die op de kerkhoven in kleiner aantal voorkomen. Dit is waarschijnlijk te wijten aan een kleinere ruimte voor de natuur. Inderdaad, op de percelen door graven ingenomen, werden weinig vogels waargenomen.

Voor gebieden zoals het Scheutbos en andere, waar men ook aan het natuurbehoud plaats wil toekennen, is waarschijnlijk een nog meer natuur-gericht beheer noodzakelijk om tot een meer uitgebreid bestand van niet banale soorten te komen.

Het Scheutbos werd op een niet systematische wijze ook buiten het broedseizoen bezocht. Deze bezoeken leverden eveneens interessante waarnemingen op, waaruit blijkt dat de groengebieden van het Brusselse Gewest ook als rustplaats voor overvliegende soorten en als trek- en overwinteringsgebied waarde hebben. Volgende bijkomende soorten werden in het Scheutbos waargenomen: Kramsvogel, Koperwiek, Keep, Ringmus, Bonte Vliegenvanger, Ooievaar.

5. Evolutie van het vogelbestand

In Fig 19 geven wij voor de kerkhoven een histogram met de aantallen waargenomen vogels en het aantal soorten van 1993 tot 1997. Het aantal soorten zou kunnen wijzen op een achteruitgang van het gebied, dit besluit is o.i. echter voorbarig.

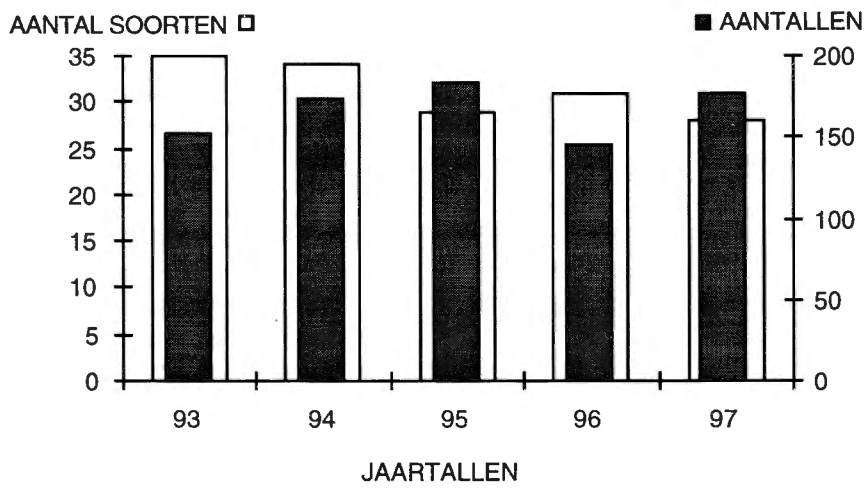
Voor het Scheutbos schijnen de aantallen eerder stabiel te zijn, met een uitschieter voor 1994, waarin het aantal soorten schijnt toe te nemen. (Fig. 20)

6. Voorstellen voor het natuurbehoud in de kerkhoven van Brussel en Schaarbeek

Bij het beheer van deze gebieden zou ook met het natuurbehoud moeten rekening gehouden worden.

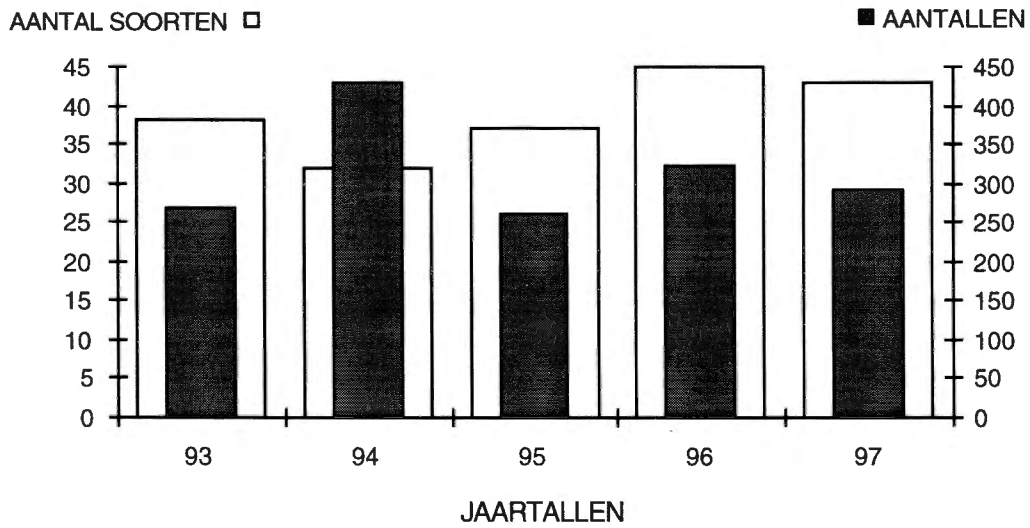
De begraafplaats van Brussel werd aangelegd rond 1870 en men dacht toen aan een bevolking van 200 000 inwoners voor Brussel-centrum. Dit aantal werd nooit gehaald en de bevolking vermindert nog steeds. De achteraan gelegen plantsoenen worden niet als begraafplaats gebruikt en zullen hiervoor waarschijnlijk nooit gebruikt worden.

Dit gebied is vrij rustig en het zou dus uitstekend geschikt zijn voor een project van natuurontwikkeling. De ongebruikte percelen kunnen met weinig middelen een natuurvriendelijk beheer krijgen. Een verschrallend maai-beheer lijkt aangewezen. Aldus zou een soortenrijk, bloemrijke grasland zich kunnen ontwikkelen. Dat



Figuur 19. Kerkhoven : aantal soorten en aantallen.

Nombre d'espèces et nombre total de contacts dans les cimetières de Bruxelles et de Schaarbeek à Evere, en fonction de l'année.



Figuur 20. Scheutbos : aantal soorten en aantallen.

Nombre d'espèces et nombre total de contacts au Scheutbos en fonction de l'année.

dergelijk beheer gunstig is voor het vogelbestand wordt bevestigd doordat veel vogels werden waargenomen nabij het perk 40, waar veel wilde planten in bloei komen. Tevens kunnen sommige percelen omringd worden door een houtwal met streekeigen struiken hetgeen bijzonder voor de familie "Sylvia" gunstig zou zijn. In de nabijheid kan ook hier een waterplas aangelegd worden. Grote oude bomen komen te weinig voor in het stedelijk gebied en moeten zeker zolang mogelijk behouden blijven.

Ook voor het niet gebruikt deel van het kerkhof van Schaarbeek is een dergelijk beheer aan te bevelen. In het verruigd grasland aan de achterzijde werd trouwens op ons aanraden reeds door een personeelslid van het kerkhof een vijvertje met weinig hellende oevers aangelegd, met de bedoeling het als drink- en drenkplaats voor zangvogels te laten fungeren (foto 25). Het is tevens nuttig de vegetatie lokaal wat te laten verruigen: een dichte vegetatie perceel Brandnetels is goed voor de Nachtegaal, Distels en Teunisbloem voor de Putter; Hennepnetel voor de Matkop, Braamstruiken voor Nachtegaal en Braamsluiper, Smeewortel voor de Vink.

Deze voorstellen gelden trouwens voor alle parkgebieden.

Dankwoord

Mijn dank gaat naar de medewerkers aan deze inventarisatie (Erik Doorman en Monika De Coninck-Verdonck voor de kerkhoven van Brussel en Schaarbeek, Albert Taymans voor het Scheutbos), het Gemeentebestuur van Schaarbeek (Mr. Van Gorp, Schepen van Leefmilieu Mw. Mulders, ecoraadgeefster, Mr. Gielen, Directeur van het kerkhof, Mr. Natus; opzichter) en aan Dr. M. Da Camara-Smeets (U.C.L.-F.B.D.B.) en Mw. M. Gryseels (B.I.M.) voor de coordinatië van het projekt "Biogeografische inventarisatie" en voor het nalezen van dit artikel.

Bibliografie

DE CONINCK, H. *et al.*, 1990-1997. Database van Vogelwaarnemingen binnen de administrative grenzen van de afdeling. Vier verslagen per jaar in *Zennegroen*, gebaseerd op driemaandselijkse waarnemingen.

GODEFROID, S., LIPPENS, E. & VERHELPEN, B., 1993. Het Scheutbos. CEBO Scheutbosploeg.

JONSSON, L., 1993. Vogels van Europa. Thieme.

VLAAMSE AVIFAUNACOMMISSIE, 1989. Vogels in Vlaanderen. I.M.P.

Herman DE CONINCK

Werkgroep Vogels "De Wielewaal", afdeling Brussel
De Keersmaeckerlaan, 23
1785 Hamme B.T. Merchtem