

HALIPLIDAE ET DYTISCIDAE

(COLEOPTERA HYDROCANTHARES)

PAR

FÉLIX GUIGNOT (Avignon)

HALIPLIDAE ET DYTISCIDAE

(COLEOPTERA HYDROCANTHARES)

Les Haliplides et les Dytiscides récoltés par M. J. VERBEKE aux lacs Albert, Édouard, Kivu, Tanganika et leur voisinage immédiat (Mission K.E.A.) constituent une importante collection de 5.165 exemplaires. Cette riche moisson se compose de 124 espèces différentes, dont 17 inédites, sans compter les variations ni quelques espèces, probablement nouvelles, représentées souvent par une seule ♀, et qui ne pouvaient raisonnablement pas être décrites.

L'abondance du matériel est certainement due à la multiplicité des procédés de capture utilisés. A la manoeuvre classique du filet ont été ajoutés le brossage des végétaux aquatiques, la recherche dans leurs tiges et au milieu de leurs racines et surtout l'emploi de la lampe à rayons ultra-violets. Celle-ci s'est montrée d'une indiscutable efficacité, puisqu'elle a permis de récolter la grande majorité des exemplaires. Certes ils appartiennent presque tous à de très petites espèces, mais la difficulté de l'étude a été compensée par la valeur des résultats.

Le matériel comprend en premier lieu des éléments endémiques dans chaque lac, soit nouveaux, soit déjà connus comme l'intéressant *Guignotus vitchumwii* GSCHWENDTNER (p. 129), qui paraît strictement localisé dans la région du lac Édouard et du lac Kivu.

D'autres espèces sont communes avec les contrées voisines : Uganda, plaines de l'Abyssinie méridionale, Parc National de la Garamba, comme par exemple : *Derovatellus lugubris* GUIGNOT, *Canthydrus ugandae* BALFOUR-BROWNE, *Hydrocoptus garambanus* GUIGNOT. Les biotopes sont analogues.

Plus curieuse au premier abord est la présence dans le matériel d'éléments de l'Afrique occidentale, parmi lesquels on peut citer : *Heterhydrus senegalensis* RÉGIMBART, *Hydrovatus compactus* SHARP, *Hydrovatus senegalensis* RÉGIMBART, *Uvarus baoulicus* GUIGNOT, *Canthydrus procurvus* GUIGNOT, etc. Il s'agit là simplement d'espèces à répartition discontinue qui ont trouvé des biotopes de savanes ou de steppes équivalents de part et d'autre de la grande forêt tropicale du Congo français et de la partie nord du Congo belge.

Quelques autres particularités sont encore à signaler.

Par exemple la rareté, tant qualitative que quantitative, des *Haliplides*, rareté non particulière à la région des Grands Lacs mais propre à toute l'Afrique. Les membres de cette famille ne sont un peu plus fréquents, très relativement du reste, que dans l'Afrique du Sud. Par contre, il convient de noter le grand nombre des *Hydrovatus*, qui avec leurs 22 espèces représentent l'effectif spécifique le plus important.

Enfin, la prédominance marquée dans les captures du sexe femelle qui, ainsi que je l'ai maintes fois mis en évidence, ajoute à une suprématie normale celle qui est due à son photo-tropisme plus prononcé que celui de l'autre sexe.

Toutes les espèces citées dans ce travail ont été récoltées par M. J. VERBEKE; les types sont déposés dans la collection entomologique de l'Institut royal des Sciences naturelles de Belgique, les paratypes dans la même collection et quelques-uns dans la mienne.

Abréviations utilisées dans le texte :

C., ou sans indication spéciale : dans le lac même, près de la rive (zone littorale);

M.T. : dans mare à proximité du lac;

U.V. : au moyen d'un piège à rayons UV à proximité du lac;

R. : dans rivière à proximité de son embouchure dans le lac;

T. : fauché sur plantes basses sur les rives du lac.

HALIPLIDAE.

1. — *Peltodytes speratus* RÉGIMBART.

Lac Albert : Sabe, 4060, U.V., 16.XII.1953; Kasenyi, 4025, U.V., 26.VI.1953.

Lac Édouard : Vitshumbi, 3033, U.V., 26.III.1953.

2. — *Peltodytes alluaudi* GUIGNOT.

Rare espèce, décrite de l'Uganda, et retrouvée en très peu d'exemplaires au Ruanda et dans des mares à proximité des lacs Édouard, Albert et Tanganika.

Lac Albert : Kasenyi, 4030, mare I, 29.VI.1953; Kasenyi, 4031, mare II, 29.VI.1953.

Lac Édouard : Vitshumbi, 3043, mare à *Jussiaea*, M.T., 13-14.VI.1953; Vitshumbi, 3051, mare à Graminées, M.T., 14.VII.1953; Vitshumbi, 3033, U.V., 25.III.1953.

Lac Tanganika : Albertville, 5008 b, mare dans lit rivière Lubuy, 13.VIII.1953.

3. — *Haliplus (Liaphlus) natalensis* RÉGIMBART.

Lac Albert : Kasenyi, 4030, mare I, 29.VI.1953.

DYTISCIDAE.**METHLINAE.****4. — Methles cribratellus FAIRMAIRE.**

Lac Albert : Kasenyi, 4012, U.V., 31.VI.1953; Kasenyi, 4029, U.V., 28.VI.1953; Kasenyi, 4039 *d*, U.V., 3.VII.1953; Kasenyi, 4035, U.V., 30.VI.1953; Kasenyi, 4049, U.V., 11.XII.1953; Kasenyi, 4055, U.V., 13.XII.1953; Kasenyi, 4014, U.V., 22.VI.1953; Kasenyi, 4015, U.V., 23.VI.1953; Kasenyi, 4025, U.V., 26.VI.1953; Kasenyi, 4032, U.V., 29.VI.1953; Kasenyi, 4058, U.V., 15.XII.1953.

Lac Édouard : Vitshumbi, 3052, U.V., 14.VII.1953; Vitshumbi, 3207, près embouchure Ruindi, C., 11.I.1954; Vitshumbi, T., 30.XII.1952; Vitshumbi, 3033, U.V., 25.III.1953; Vitshumbi, 3059, U.V., 24.X.1953; Vitshumbi, 3091, U.V., 27.XI.1953.

Lac Tanganika : Albertville, 5028, U.V., Lubuy, 26.VIII.1953.

5. — Methles spinosus SHARP.

Espèce beaucoup moins répandue que *M. cribratellus* FAIRMAIRE et qui en Afrique ne se trouve qu'au Nord-Est et à l'Est à l'état sporadique.

Lac Édouard : Vitshumbi, 3100, parmi *Vossia*, C., 23.I.1954.

HYDROPORINAE.**6. — Derovatellus lugubris GUIGNOT.**

Espèce du Nord-Est du Congo belge, décrite tout dernièrement (Bull. Inst. roy. Sc. nat. Belg., 1955, XXXI, p. 5) du Parc National de la Garamba.

Lac Édouard : Vitshumbi, 3033, U.V., 25.III.1953.

Lac Tanganika : Albertville, 4028, Lubuy, U.V., 26.VIII.1953.

7. — Derovatellus corvus GUIGNOT.

Lac Albert : Sabe, 4060, U.V., 16.XII.1953.

8. — Heterhydrus senegalensis AUBÉ.

Lac Albert : Sabe, 4060, U.V., 16.XII.1953; Kasenyi, 4030, mare I, 29.VI.1953.

Lac Édouard : Vitshumbi, 3033, U.V., 25.III.1953.

9. — Heterhydrus sudanensis ZIMMERMANN.

Espèce du Soudan égyptien, par conséquent d'une région voisine.

Lac Albert : Kasenyi, 4022, 10 km au large (sur *Pistia*), 26.VI.1900; Kasenyi, 4030, mare I, 29.VI.1953.

10. — **Hyphydrus (Allophydrus) caffer** BOHEMAN.

Lac Tanganika : Albertville, 5019, U.V., embouchure Lubuy, 19.VIII.1953.

Un seul exemplaire.

11. — **Hyphydrus (Aulacodytes) impressus** KLUG
(*flavicollis* RÉGIMBART).

Lac Albert : Kasenyi, 4020, U.V., 25.VI.1953; Kasenyi, 4039 *d*, U.V., 3.VIII.1953; Mwita, 4083, U.V. (près forêt-galerie) 22.XII.1953; Ituri : Sabe, 4060, U.V., 16.XII.1953; Kasenyi, 4030, mare I, 29.VI.1953; Kasenyi, 4014, U.V., 21.VI.1953; Kasenyi, 4032, U.V., 29.VI.1953; Kasenyi, 4508, U.V., 15.XI.1953.

Lac Édouard : Vitshumbi, 3033, U.V., 25.III.1953; Vitshumbi, 3059, U.V., 24.X.1953; Vitshumbi, 3096, U.V., 21.I.1954; Vitshumbi, 3052, U.V., 14.VII.1953.

12. — **Hyphydrus (Aulacodytes) conradi** GSCHWENDTNER.

Lac Édouard : Vitshumbi, 3229, T., 29.III.1953; Vitshumbi, 3059, U.V., 24.X.1953.

13. — **Hyphydrus (Apriophorus) aethiopicus** BALFOUR-BROWNE.

Forme typique et ab. *ablutus* GUIGNOT.

Lac Édouard : Vitshumbi, 3043, mare à *Jussiaea*, M.T., 13-14.VI.1953.

14. — **Hyphydrus (Apriophorus) cycloides** RÉGIMBART.

Lac Albert : Sabe, 4060, U.V., 16.XII.1953.

15. — **Hyphydrus (Apriophorus) stipator** GUIGNOT.

Lac Tanganika : Albertville, 5012, U.V., 14.VIII.1953; Albertville, 5019, U.V., embouchure Lubuy, 19.VIII.1953.

16. — **Hydrovatus (Vathydrus) medialis** BALFOUR-BROWNE
(*aequatorius* GSCHWENDTNER).

Espèce, comme l'écrit son auteur, très proche de l'*H. laticornis* RÉGIMBART, dont elle se distingue par la forme un peu plus oblongue et l'aspect légèrement différent des antennes du ♂. Celui-ci présente la particularité d'avoir les ongles des protarses prolongés et faiblement inégaux, caractère très rare chez les *Hydrovatus* et que possède d'ailleurs aussi son congénère. *Medialis* diffère surtout de lui par la présence d'un fin rebord clypéal, alors que *laticornis* n'a qu'une ligne très courte et très obsolète de points minuscules derrière le bord antérieur.

Décrite de l'Uganda d'après une petite série, elle se rencontre en plus grande abondance dans le Haut-Katanga.

Trouvée ici en un seul exemplaire.

Lac Édouard : Vitsumbi, 3037, U.V., 31.III.1953.

17. — *Hydrovatus (Vathydrus) marlieri* GUIGNOT.

Espèce décrite depuis peu de la province du Kivu, et qui vient d'être reprise dans la même région. Elle fait partie d'un groupe très difficile dont les espèces ne peuvent être identifiées que par l'examen du pénis.

Lac Albert : Kasenyi, 4103, ex *Typha*, C., 15.II.1954; Bezaha, 4054, C., 13.XII.1953.

Lac Édouard : Vitsumbi, 3052, U.V., 14.VII.1953.

Lac Kivu : Sake, 2033, U.V., 25.III.1953; Sake, 2037, U.V., 31.III.1953; Sake, 2059, U.V., 24.X.1953; Sake, 2098, U.V., 22.I.1954; Sake, 2165, U.V., 18.III.1954.

18. — *Hydrovatus (Vathydrus) sporas* n. sp.

Longueur 2,2-2,4 mm. Ovale, atténué en arrière, très faiblement acuminé, assez convexe, brillant, brun et ferrugineux.

Tête ferrugineuse, à pointillé très fin et clairsemé sur fond microréticulé, à épistome subarrondi et finement rebordé; antennes testacées, un peu longues.

Pronotum ferrugineux, éclairci latéralement, avec une bande noirâtre sur le bord antérieur et le milieu de la base; ponctuation très fine, peu dense, à peine moins fine et un peu moins serrée à la base et sur une rangée antérieure, nulle latéralement.

Élytres brun-noirâtre, étroitement plus clairs sur la marge, à ponctuation fine, un peu obsolète, peu dense et irrégulière sur la moitié interne (densité et étendue un peu variables); rangées normales légèrement visibles; bord latéral assez fortement arqué à l'épaule.

Dessous brun-testacé, à ponctuation assez fine avec le fond lisse, mais presque absente sur les deux derniers sternites. Pattes testacées.

♂. Antennes très légèrement épaissies; trois premiers articles des protarses et des mésotarses à peine distinctement dilatés. Pénis large, parallèle, avec le sommet triangulaire et muni d'une petite pointe terminale dirigée en dessous, la face dorsale portant un faible bourrelet presque en triangle; paramères allongés et subtriangulaires, à bord interne subrectiligne, bord externe peu convexe et crochet terminal petit.

Les trois espèces *sporas* n. sp., *marlieri* GUIGNOT et *collega* GUIGNOT sont extrêmement voisines. On les distinguera de la manière suivante: en général *sporas* est un peu plus convexe, légèrement moins large, moins arrondi en arrière et plus atténué que ses deux congénères.

En outre, chez *Marlieri* la ponctuation des élytres est un peu plus visible, plus régulière, sans rangée discale (elle est ébauchée chez les deux autres). Le

pénis est semblable à celui de *sporas* mais il a le sommet imperceptiblement sinué de chaque côté près de la pointe avec le bourrelet dorsal foncé un peu en forme de fourche (fig. 1 et 2), et surtout les paramères sont courts, ramassés, à bord ventral fortement coudé en angle rentrant, alors que ceux de *sporas* sont en triangle presque isocèle.

Chez *collega* la couleur est un peu moins foncée, la ponctuation élytrale légèrement moins dense, à rangée discale visible, et le pénis tout différent, étroit, parallèle, à sommet rétréci en goulot de bouteille; les paramères peu larges sont modérément arqués avec le sommet subtronqué et le crochet plus mince et plus long.

Type :

Lac Édouard : Vitshumbi, 3100, parmi *Vossia*, 23.I.1954.

Paratypes :

Lac Édouard : même localité.

Lac Albert : Kasenyi, 4019, U.V., 21.VI.1953; Bezaha, 4070, U.V., 19.XII.1953; Mwita, 4083, U.V. (près forêt galerie), 28.XII.1953; Mahagi-Port, 4085, U.V., 15.II.1954.

Lac Édouard : Vitshumbi, 3052, U.V., 14.VII.1953; Vitshumbi, 3207, près embouchure rivière Ruindi, 21.I.1953; Ishango, 3118 *a*, dans rivière Semliki (sur *Potamogeton*), 5.II.1953; Uganda : Katwe, 3137 *b*, lac cratère, 20.II.1954.

19. — *Hydrovatus* (*Vathydrus*) *pescheti* OMER-COOPER.

Lac Albert : Kasenyi, 4014, U.V., 22.VI.1953.

Lac Tanganika : Albertville, 5019, embouchure Lubuy, 19.VIII.1953.

20. — *Hydrovatus* (*Vathydrus*) *senegalensis* RÉGIMBART.

Espèce bipolaire, qui se trouve à la fois en Afrique occidentale et dans l'Afrique orientale et centrale, de chaque côté de la grande forêt tropicale.

Lac Albert : Kasenyi, 4030, mare I, 29.VI.1953; Kasenyi, 4031, mare II, 29.VI.1953; Bezaha, 4070, 19.XII.1953.

Lac Édouard : Vitshumbi, 3033, U.V., 25.III.1953; Vitshumbi, 3037, U.V., 31.III.1953; Vitshumbi, 3043, mare I à *Jussiaea*, 23.I.1954; Vitshumbi, 3100, C, parmi *Vossia*, 23.I.1954.

21. — *Hydrovatus* (*Vathydrus*) *nepos* n. sp.

Longueur 2,6 mm. Espèce variée de noir et de ferrugineux à peu près semblable à l'*Hydrovatus senegalensis* RÉGIMBART. Elle est seulement légèrement plus grande, moins ovale et faiblement oblongue, avec la ponctuation du pronotum un peu moins fine, le bord latéral des élytres un peu plus arqué aux épaules.

♂. Antennes plus minces, à dernier article non subtriangulaire mais allongé. Pénis, vu dorsalement, plus long et plus large, subrhomboïdal, avec le sommet

tronqué, vu latéralement non arqué, horizontal après la courbure basale, avec la pointe terminale également dirigée en dessous mais plus courte et rectiligne (fig. 3); paramères bien plus grands et moins incurvés, avec la dernière moitié faiblement rétrécie, le sommet tronqué, même un peu échancré au milieu, et le crochet apical presque moitié plus court (fig. 4).

Type :

Lac Tanganika : Albertville, 5019, U.V., embouchure Lubuy, 19.VIII.1953.

Paratypes :

Lac Tanganika : même localité.

Lac Albert : Kasenyi, 4032, U.V., 29.VI.1953.

22. — **Hydrovatus (Vathydrus) amplicornis** RÉGIMBART.

Malgré quelques très légères différences dans la ponctuation des élytres et dans la forme des articles 8-10 des antennes du ♂, il me paraît difficile de ne pas rapporter ces exemplaires à l'espèce de RÉGIMBART.

Lac Albert : Kasenyi, 4025, U.V., 26.VI.1953.

Lac Tanganika : Albertville, 5019, embouchure Lubuy, 19.VIII.1953; Albertville, 5028, embouchure Lubuy, 26.VIII.1953.

23. — **Hydrovatus (Vathydrus) scymnoides** RÉGIMBART.

Très rare espèce, décrite du Haut-Sénégal, et dont je n'ai vu aucun autre exemplaire que le type.

Lac Tanganika : Albertville, U.V., 14.VIII.1953.

24. — **Hydrovatus (Vathydrus) pravus** GUIGNOT.

Je suis presque certain qu'il s'agit de cette espèce, quoique l'exemplaire soit une ♀.

Lac Albert : Kasenyi, 4025, U.V., 26.VI.1953.

25. — **Hydrovatus (Vathydrus) uncus** BALFOUR-BROWNE.

Espèce reconnue depuis peu de temps. Une nombreuse série figure dans ce matériel; la ♀ est dimorphe : une forme brillante et une forme mate.

Lac Albert : Kasenyi, 4049, U.V., 11.XII.1953; Kasenyi, 4103, C., ex *Typha*, 25.II.1954; Kasenyi, 4055, U.V., 13.XII.1953; Bezaha-rive, 4054, C., 13.XII.1953; Bezaha, 4054, lavage *Pistia*, 13.XII.1953; Bezaha, 4070, U.V., 19.XII.1953; Kasenyi, 4034 a, C., rives lac, lavage *Pistia*, 30.VI.1953; Kasenyi, 4030, mare I, 29.VI.1953.

Lac Édouard : Vitshumbi, 3026, C., ex *Cyperus*, 20.I.1953; Vitshumbi, 3100, C.,

parmi *Vossia*, 23.I.1954; Vitshumbi, 3205, C., parmi *Scirpus*, 20.I.1953; Vitshumbi, 3039, U.V., 7.V.1953; Vitshumbi, 3204, C., parmi racines *Sporobolus* 20.I.1953; Vitshumbi, 3044, C. (sur *Pistia*), 13-16.VI.1953; Mosenda, 3101, U.V., 24.I.1954; Mbereze, 3211, C., baie Pilipili, 8.II.1953; Vitshumbi, 3033, U.V., 25.III.1953; Vitshumbi, 3037, U.V., 31.III.1953; Vitshumbi, 3059, U.V., 24.X.1953.

Je conserve quelque doute sur l'identité des deux dernières ♀♀ de Kasenyi (4030) qui sont un peu plus grandes, un peu plus larges et un peu plus noires que les autres exemplaires.

26. — *Hydrovatus* (*Vathydrus*) *browneanus* n. sp.

Longueur 3,9-4 mm. Ovale, fortement atténué en arrière et acuminé, très convexe, noir.

Tête teintée de brunâtre en avant, à pointillé imperceptible sur fond micro-réticulé, mais presque lisse en arrière; épistome très finement rebordé, subarrondi; antennes testacées, subserrulées.

Pronotum plus ou moins brun sur les côtés; ponctuation moyenne, dense, effacée latéralement; côtés rectilignes, finement rebordés; fond lisse.

Élytres parfois teintés de brunâtre en dehors; ponctuation un peu plus fine et un peu moins nette que celle du pronotum, obsolète au sommet et sur les côtés; rangée discale un peu plus visible à la base, rangée géminée externe peu nette; fond lisse.

Dessous ferrugineux, à ponctuation médiocre sur fond lisse, sauf l'abdomen imponctué.

♂. Brillant; protarses et mésotarses fortement dilatés; les deux ongles antérieurs courts, un peu épaissis et courbés en grappin. Pénis, vu dorsalement, presque subparallèle, atténué seulement au dernier quart avec le sommet émoussé, vu de profil à peu près rectiligne, puis très coudé au tiers apical et brusquement aminci au sommet en pointe mousse, amincissement déterminant une dent préapicale; paramères larges, carrés sur les deux tiers basaux, avec le tiers apical triangulaire et oblique par rapport à la partie précédente, le bord dorsal très convexe et le crochet apical réduit.

♀. Dimorphe : une forme semblable au ♂, et une forme mate, fortement microréticulée.

L'espèce ressemble beaucoup à l'*Hydrovatus abotti* BALFOUR-BROWNE, tout en étant un peu plus large avec les rangées normales des élytres moins visibles; le pénis, toutefois, se rapproche davantage de celui d'*H. contumax* GUIGNOT, mais vu latéralement, il est bien plus fortement coudé et la dent préapicale forme un angle aigu et non un angle obtus comme chez *contumax*.

Lac Albert : Kasenyi.

Type : 4058, U.V., 15.XII.1953.

Paratypes : 4014, U.V., 21.VI.1953; 4015, U.V., 23.VI.1953; 4025, U.V., 26.VI.1953.

Dédié à M. J. BALFOUR-BROWNE, Principal Scientific Officer au British Museum (Natural History) qui, ayant étudié particulièrement ce groupe si difficile d'*Hydrovatus*, a eu l'amabilité de me faire profiter de ses renseignements et de ses dessins, grâce auxquels j'ai pu en reconnaître les espèces.

27. — *Hydrovatus (Vathydrus) compactus* SHARP.

Espèce très peu fréquente et peu connue. Décrite du Gabon, elle a été ensuite retrouvée au Sénégal, en Égypte et maintenant dans les Grands Lacs. Son aspect piriforme est tout à fait spécial.

Lac Albert : Kasenyi, 4015, U.V., 23.VI.1953; Kasenyi, 4025, U.V., 26.VI.1953; Kasenyi, 4049, U.V., 11.XII.1953; Kasenyi, 4055, U.V., 13.XII.1953; Bezaha-rive, 4054, C., 13.XII.1953; Bezaha, 4070, U.V., 19.XII.1953.

Lac Édouard : Vitshumbi, 3033, U.V., 25.III.1953; Vitshumbi, 3205, C., parmi racines *Scirpus*, 20.I.1953.

28. — *Hydrovatus (Vathydrus) oblongipennis* RÉGIMBART.

Lac Albert : Kasenyi, 4049, U.V., 11.XII.1953; Kasenyi, 4103, C., ex *Typha*, 25.II.1953; Kasenyi, 4055, U.V., 13.XII.1953; Kasenyi, 4012, U.V., 21.VI.1953; Kasenyi, 4030, mare I, 29.VI.1953; Bezaha, 4070, U.V., 19.XII.1953; Bezaha, 4054 a, C., lavage *Pistia*, 13.XII.1953; Kasenyi, 4014, U.V., 22.VI.1953; Kasenyi, 4015, U.V., 23.VI.1953; Kasenyi, 4025, U.V., 26.VI.1953; Kasenyi, 4032, U.V., 29.VI.1953; Kasenyi, 4058, U.V., 15.XII.1953.

Lac Édouard : Vitshumbi, 3206, C., ex *Cyperus*, 20.I.1953; Vitshumbi, 3207, C., près embouchure rivière Ruindi, 21.I.1953; Vitshumbi, 14.XII.1952; Vitshumbi, 3044, C. (sur *Pistia*), 13-14.VI.1953; Vitshumbi, 3039, U.V., 7.V.1953; Vitshumbi, 3033, U.V., 25.III.1953; Vitshumbi, 3037, U.V., 31.III.1953; Vitshumbi, 3059, U.V., 24.X.1953.

29. — *Hydrovatus (Vathydrus) frater* RÉGIMBART.

Lac Albert : Kasenyi, 3033, U.V., 24.III.1953; Kasenyi, 3059, U.V., 24.X.1953; Sabe, 4060, U.V., 16.XII.1953; Kasenyi, 4030, mare I, 29.VI.1953.

Lac Édouard : Vitshumbi, 3206, C., ex *Cyperus*, 20.I.1953.

30. — *Hydrovatus (Vathydrus) obsoletus* PESCHET.

Espèce de toute la partie orientale de l'Afrique, de la Kenya Colony au Mozambique, et qui, à l'Ouest, franchit la ligne des Grands Lacs jusqu'au Congo belge. Elle paraît ici plus fréquente que dans le reste de son aire de répartition.

Lac Albert : Sabe, 4060, U.V., 16.XII.1954; Kasenyi, 4029, U.V., 28.VI.1953; Kasenyi, 4012, U.V., 21.VI.1953; Bezaha, 4070, U.V., 19.XII.1953; Mwita, 4083, U.V. (près forêt galerie), 22.XII.1953; Kasenyi, 4049, U.V., 11.XII.1953; Kasenyi, 4039, mare I, 29.VI.1953; Kasenyi, 4025, U.V., 26.VI.1953; Kasenyi, 4014, U.V., 22.VI.1953; Kasenyi, 4058, U.V., 15.XII.1953; Kasenyi, 4015, U.V., 23.VI.1953.

Lac Édouard : Vitshumbi, 3033, U.V., 25.III.1953; Vitshumbi, 3037, U.V., 31.III.1953; Vitshumbi, 3059, U.V., 24.X.1953.

31. — *Hydrovatus (Vathydrus) continentalis* n. sp.

Longueur 2,7-2,8 mm. En ovale large, très convexe, un peu acuminé en arrière, varié de testacé et de noir-brunâtre.

Tête testacée, à ponctuation très fine et irrégulière sur fond microréticulé; épistome rebordé et subtronqué; antennes testacées.

Pronotum testacé, orné de deux bandes transverses brunes mal limitées, l'une antérieure, l'autre postérieure; ponctuation fine et assez dense sur fond microréticulé.

Élytres noir-brunâtre à dessin testacé très vague et très variable, constitué par une bordure latérale et une grande tache postbasale plus ou moins étendue vers l'arrière; ponctuation légèrement moins fine que celle du pronotum et dense, un peu obsolète sur les côtés, sans rangée discale; fond lisse; bord latéral faiblement arqué aux épaules.

Dessous testacé-ferrugineux, à ponctuation assez fine et peu serrée, mais nulle sur les quatre derniers sternites; fond lisse.

♂. Pénis assez large, parallèle, un peu plus large au sommet qui est arrondi sur les côtés, tronqué au milieu et muni d'une pointe courte dirigée en dessous; paramères étroits, arqués à la base puis subparallèles.

Type :

Lac Albert : Kasenyi, 4030, mare I, 29.VI.1953.

Paratypes :

Lac Albert : même localité.

Lac Édouard : Vitshumbi, 3043, mare I à *Jussiaea*, M.T., 13-14.VI.1953; Vitshumbi, 3098, U.V., 22.I.1954.

L'espèce ressemble beaucoup à l'*H. testudinarius* RÉGIMBART de Madagascar, mais elle est un peu plus large, avec le pronotum moins foncé, la ponctuation élytrale mieux marquée, dépourvue de rangées normales, le pénis de même forme générale, toutefois longuement atténué du sommet à la base, les paramères plus étroits et courbés seulement au niveau de la base.

31^{bis}. — *Hydrovatus difficilis* GUIGNOT.

Espèce toute récente, dont la ♀ est seule connue jusqu'ici. A les plus grandes affinités avec l'*Hydrovatus flammulatus* SHARP et l'*Hydrovatus continentalis* ci-dessus décrit.

Flammulatus est plus court, plus arrondi, à ponctuation pronotale encore plus fine sur le disque, un peu moins fine à la base, celle des élytres légèrement dense et très légèrement plus petite. Le ♂ a les antennes fortement dilatées au milieu. Du reste *flammulatus* paraît confiné dans l'Afrique du Sud.

Continentalis est très faiblement plus petit, à ponctuation élytrale plus superficielle et moins serrée.

Paratypes :

Lac Albert : Sabe, 4060, U.V., 16.XII.1953.

32. — *Hydrovatus (Vathydrus) discifer* GUIGNOT.

Espèce découverte tout récemment dans le Parc National de la Garamba et dont la description est encore sous presse. Elle fait partie du groupe *cruentatus*.

Lac Albert : Kasenyi, 4014, U.V., 22.VI.1953; Kasenyi, 4025, U.V., 26.VI.1953.

33. — *Hydrovatus* (s. str.) *laticornis* RÉGIMBART.

Lac Albert : Kasenyi, 4102, parmi *Ceratophyllum*, C., 15.II.1953; Kasenyi, 4049, U.V., 11.XII.1953; Bezaha, 4070, U.V., 19.XII.1953; Mahagi-Port, 4085, U.V., 15.II.1954; Kasenyi, 4030, mare I, 29.VI.1953; Kasenyi, 4034 a, rives lac, lavage *Pistia*, 30.VI.1953; Kasenyi, 4014, U.V., 22.VI.1953; Kasenyi, 4015, U.V., 23.VI.1953; Kasenyi, 4025, U.V., 26.VI.1953; Kasenyi, 4032, U.V., 29.VI.1953; Kasenyi, 4058, U.V., 15.XII.1953.

Lac Édouard : Vitshumbi, 3033, U.V., 25.III.1953; Vitshumbi, 3037, U.V., 31.III.1953; Vitshumbi, 3059, U.V., 24.X.1953; Vitshumbi, 3039, U.V., 7.V.1953; Vitshumbi, 3040, U.V., 12.VI.1953.

Lac Tanganika : Albertville, 5019, U.V., embouchure Lubuy, 19.VIII.1953.

34. — *Hydrovatus* (s. str.) *lophotus* GUIGNOT.

Espèce très voisine d'*H. laticornis* RÉGIMBART, mais distincte par sa taille un peu plus grande, sa forme plus large et un peu plus atténuée en arrière, mais surtout par les caractères du ♂ : antennes très longues aux articles 5 à 7 bien dilatés en avant, principalement le sixième, enfin par le pénis et les paramères. Chez *laticornis* le pénis est plus régulièrement atténué jusqu'au sommet et les paramères ont la partie apicale rétrécie un peu en forme de cou.

Lac Albert : Kasenyi, 4049, U.V., 11.XII.1953; Kasenyi, 4102, C., parmi *Ceratophyllum*, 15.II.1953; Kasenyi, 4055, U.V., 13.XII.1953; Kasenyi, 4012, U.V., 21.VI.1953; Kasenyi, 4014, U.V., 22.VI.1953; Kasenyi, 4015, U.V., 23.VI.1953; Kasenyi, 4025, U.V., 26.VI.1953; Kasenyi, 4058, U.V., 15.XII.1953;

Lac Édouard : Vitshumbi, 3100, C., parmi *Vossia*, 23.I.1954.

Lac Tanganika : Albertville, 5019, U.V., embouchure Lubuy, 19.VIII.1953.

35. — *Hydrovatus* (s. str.) *longicornis* SHARP.

Espèce décrite d'Égypte et signalée d'Abyssinie et du Parc Albert. Généralement très peu commune.

Lac Albert : Kasenyi, 4102, C., parmi *Ceratophyllum*, 15.II.1953; Kasenyi, 4049, U.V., 11.XII.1953; Kasenyi, 4029, U.V., 28.VI.1953; Bezaha, 4070, U.V., 19.XII.1953; Bezaha, 4054 a, lavage *Pistia*, 13.XII.1953; Bezaha-rive, 4054, C., 13.XII.1953.

Lac Édouard : Vitshumbi, 3100, C., parmi *Vossia*, 11.I.1954; Vitshumbi, 3206, C., parmi *Cyperus*, 20.I.1953; Vitshumbi, 3204, C., racines *Sporobolus*, 20.I.1953; Vitshumbi, 3205, C., racines *Scirpus*, 20.I.1953; Vitshumbi, 3037, U.V., 31.III.1953.

36. — *Hydrovatus* (s. str.) *impunctatus* GUIGNOT.

Rare espèce décrite du Haut-Katanga, chez laquelle apparaît vers le milieu de l'épistome une faible trace de strie transverse qui pourrait simuler un début de rebord.

Lac Édouard : Vitshumbi, 3033, U.V., 25.III.1953; Vitshumbi, 3100, C., parmi *Vossia*, 23.I.1953.

37. — *Clypeodytes* (*Lioclypeus*) *evanescens* BOHEMAN.

Lac Albert : Mahagi-Port, 4085, U.V., 15.II.1954.

38. — *Clypeodytes* (s. str.) *lautus* RÉGIMBART.

Lac Albert : Mwita, 4083, U.V., près forêt-galerie, 22.XII.1953.

39. — *Clypeodytes* (s. str.) *ovatus* OMER-COOPER
(*inumbratus* GUIGNOT).

Lac Tanganika : Albertville, 5028, U.V., Lubuy, 26.VIII.1953.

40. — *Clypeodytes* (s. str.) *virgatus* n. sp.

Longueur 1,5-1,6 mm. Ovale, faiblement atténué en arrière, presque sans angle pronoto-élytral, peu convexe, testacé à bandes élytrales noires.

Tête testacée, à pointillé très fin et peu dense; épistome arrondi, à peine relevé; antennes testacées.

Pronotum testacé à bord antérieur seul rembruni; côtés arqués en avant, rectilignes et parallèles en arrière; ponctuation extrêmement fine et clairesemée sur le disque, un peu moins fine en avant, un peu plus forte à la base de chaque côté du milieu; stries latéro-basales rectilignes et obliques, dépassant un peu le milieu.

Élytres testacés, ornés de bandes longitudinales noires réunies à la base, comprenant une suturale commune, une discale épaissie en dehors à son extrémité postérieure qui ne touche pas le sommet, une latérale plus courte, s'arrêtant un peu après le milieu de la longueur, et une ligne submarginale sur la moitié postérieure divisée en deux fragments (sur l'un des exemplaires la bande latérale est interrompue et la bande discale plus mince fusionne en arrière avec la bande suturale); ponctuation moyenne, bien imprimée et très dense; fond lisse, strie discale rectiligne, subégale à la strie du pronotum.

Dessous brun-testacé, à ponctuation moyenne et dense, mais nulle sur les quatre derniers sternites; fond lisse.

♂. Pénis étroit, vu dorsalement parallèle, vu latéralement assez arqué,

aigu au sommet avec un très léger renflement dorsal et préapical (fig. 5); paramères à segment apical très grêle, à sommet un peu recourbé vers le côté ventral.

L'espèce se place près de *C. regimbarti* GUIGNOT (*curtulus* RÉGIMBART); mais chez celui-ci la forme est un peu plus longue, la tête plus densément et plus visiblement ponctuée, les bandes élytrales sont autrement disposées, et le pénis, vu latéralement, a le bord dorsal régulièrement arrondi au sommet.

Type :

Lac Édouard : Vitshumbi, 3096, U.V., 21.I.1954.

Paratypes :

Lac Édouard : même localité, même date; Vitshumbi, 3059, U.V., 24.V.1953; Vitshumbi, 3051, mare à Graminées, M.T., 14.VII.1953.

41. — *Clypeodytes bedeli* RÉGIMBART.

Je ne puis être tout à fait affirmatif sur l'identité de ces huit exemplaires parce qu'ils sont tous de sexe femelle et que dans ce groupe si ardu la certitude de la détermination ne peut être donnée que par l'examen du mâle.

Lac Albert : Kasenyi, 4012, U.V., 21.VI.1953; Bezaha, 4070, U.V., 19.XII.1953; Mwita, 4083, U.V., (près forêt-galerie) 22.XII.1953; Kasenyi, 4030, mare I, 29.VI.1953.

Lac Édouard : Vitshumbi, 3059, U.V., 24.X.1953; Vitshumbi, 3096, U.V., 21.I.1954.

42. — *Yola* (s. str.) *tuberculata* RÉGIMBART.

Lac Édouard : Vitshumbi, 3043, mare I à *Jussiaea*, M.T., 13-14.VI.1953; Vitshumbi, 3134, U.V., 10-II.1953; Vitshumbi, 3033, U.V., 25.III.1953; Vitshumbi, 3037, U.V., 31.III.1953; Vitshumbi, 3059, U.V., 24.X.1953; Vitshumbi, 3096, U.V., 21.I.1954; Vitshumbi, 3098, U.V., 22.I.1954.

43. — *Yola* (s. str.) *mocquerysi* RÉGIMBART.

Lac Tanganika : Albertville, 5008 a, lit Lubuy dans mare, M.T., 13.VIII.1953; Albertville, 5019, U.V., embouchure Lubuy, 19.VIII.1953; Albertville, 5028, U.V., Lubuy, 26.VIII.1953.

44. — *Yola* (s. str.) *decorata* GUIGNOT.

Lac Albert : Kawa, 4069, rivière Mboge, R., 18.XII.1953; Kasenyi, 4016, rivière Kiseke près escarpement, R., 24.VI.1953.

45. — *Bidessus ovoideus* RÉGIMBART.

Lac Albert : Mwita, 4083, U.V. (près forêt-galerie), 22.XII.1953; Mahagi-Port, U.V., 15.II.1954.

Lac Édouard, Uganda : Katwe, 3137 b, lac cratère, 20.II.1954.

46. — *Bidessus funebris* n. sp.

Longueur 1,8-1,9 mm. Oblong, atténué en arrière, avec un angle pronoto-élytral extrêmement ouvert, presque nul, peu convexe, noir et testacé.

Tête testacée, à pointillé très fin, à bourrelet clypéal entier et faible; antennes testacées.

Pronotum testacé, à bord antérieur brun et tache basale noire bilobée; côtés subarqués, très finement rebordés; strie latéro-basale oblique atteignant presque le milieu; surface entre la strie et le bord latéral présentant une grande bosse à peine surélevée mais bien visible.

Élytres noirs, à pubescence très fine, très courte, très clairsemée, peu apparente, ornés d'un dessin testacé constitué par une étroite bordure marginale et quatre taches : les deux premières postbasales, allongées, placées côte à côte, l'interne discale, l'externe plus grosse adhérent à la bordure, la troisième latérale postmédiane allongée, un peu irrégulière, et une préapicale triangulaire, ces deux dernières très rapprochées de la bordure mais ne la touchant pas; stries suturales profondes, ponctuées et à peu près entières; stries discales fines, subrectilignes, subparallèles, faisant suite à la strie pronotale et atteignant environ le cinquième de la longueur.

Dessous noir-brunâtre avec les apophyses métacoxales et le milieu de l'abdomen teintés de brun; ponctuation fine et peu dense sur le milieu des métacoxas et les deux premiers sternites. Pattes testacées.

♂. Dessus et dessous brillants; ponctuation du pronotum très fine sur le disque, plus forte à la base, nulle sur les côtés; ponctuation des élytres dense, relativement assez forte en dedans de la strie discale, fine en dehors. Pénis étroit, plat, parallèle, brusquement un peu rétréci vers la moitié de la longueur, de nouveau parallèle avec le sommet taillé latéralement en biseau (fig. 6); paramères à segment basal muni d'une expansion dorsale convexe, segment intermédiaire plus étroit à partir du milieu, segment apical arrondi avec une dent ventrale.

♀. Mate et dépolie, mais non microréticulée; ponctuation du pronotum réduite à quelques points basaux en dedans des stries; ponctuation des élytres très superficielle et très obsolète.

Le dessin des élytres est un peu variable. Chez le type il est réduit à la tache postbasale interne vague, punctiforme, la tache latérale postmédiane et la tache préapicale sont absentes. Par contre chez deux ♀♀ apparaît un point juxtasutural postmédian et en outre chez l'une d'elles le vestige d'un autre point en avant et en dehors de celui-ci.

L'espèce, très voisine du *B. rotschildi* RÉGIMBART, s'en distingue par la forme un peu plus étroite, le dessin élytral différent, le ♂ à pénis tout autre, et la ♀ mate mais non microréticulée.

Type ♂ :

Lac Édouard : Vitshumbi, U.V., 31.III.1953.

Paratypes :

Lac Édouard : Vitshumbi, 3033, U.V., 25.III.1953; Vitshumbi, 3037, U.V., 31.III.1953; Vitshumbi, 3057, U.V., 23.X.1953; Vitshumbi, 3059, 24.X.1953.

47. — *Bidessus sharpi* RÉGIMBART.

Lac Albert : Kasenyi, 4039, U.V., 3.VII.1953; Kasenyi, 4012, U.V., 21.VI.1953; Mwita, 4083, U.V. près forêt-galerie, 21.XII.1953; Bezaha, 4070, U.V., 19.XII.1953; Mahagi-Port, 4085, U.V., 15.II.1954; Kasenyi, 4031, mare II, 29.VI.1953; Kasenyi, 4025, U.V., 26.VI.1953; Kasenyi, 4032, U.V., 29.VI.1953; Kasenyi, 4058, U.V., 15.XII.1953.

Lac Édouard : Vitshumbi, 3043, mare I à *Jussiaea*, M.T., 13-14.VI.1953; Vitshumbi, 3052, U.V., 14.VII.1953; Vitshumbi, 3057, U.V., 23.X.1953; Vitshumbi, 3050, mare II à *Cyperus*, M.T., 14.VII.1953; Vitshumbi, 3042, mare II à *Lemna*, M.T., 14.VI.1953; Vitshumbi, 3040, U.V., 12.VI.1953; Vitshumbi, 3053 *b*, C. (sur *Potamogeton*), 14.VII.1953; Ishango, 3118 *a*, R., dans rivière Semliki (sur Graminées), 5.II.1954; Kamande, 3113 *a*, C., (sur *Jussiaea*), 30.I.1954; Vitshumbi, 3096, U.V., 21.I.1954; Vitshumbi, 3098, U.V., 22.I.1954; Vitshumbi, 3033, U.V., 25.III.1953; Vitshumbi, 3037, U.V., 31.III.1953; Vitshumbi, 3059, U.V., 24.X.1953; Vitshumbi, 3091, U.V., 27.XI.1953.

Lac Tanganika : Albertville, 5019, U.V., embouchure Lubuy, 19.VIII.1953; Albertville, 5028, U.V., Lubuy, 26.VIII.1953.

48. — *Bidessus brevistriga* RÉGIMBART.

Lac Albert : Kasenyi, 4102, C., parmi *Ceratophyllum*, 25.II.1953; Kasenyi, 4049, U.V., 11.XII.1953; Kasenyi, 4039 *a*, U.V., 3.VII.1953; Kasenyi, 4020, U.V., 25.VI.1953; Kasenyi, 4039 *d*, U.V., 3.VII.1953; Kasenyi, 4012, U.V., 21.VI.1953; Mwita, 4083, U.V. (près forêt-galerie), 22.XII.1953; Mahagi-Port, 4085, U.V., 15.II.1954; Bezaha, 4070, U.V., 19.XII.1953; embouchure Semliki, 4074 et 4074', C., 21.XII.1953; Kasenyi, 4034 *a*, C., rives lac (lavage *Pistia*), 30.VI.1953; Kasenyi, 4015, U.V., 23.VI.1953; Kasenyi, 4025, U.V., 26.VI.1953; Kasenyi, 4032, U.V., 29.VI.1953; Kasenyi, 4058, U.V., 15.XII.1953.

Lac Édouard : Vitshumbi, 3039, U.V., 7.V.1953; Vitshumbi, 3040, U.V., 12.VI.1953; Vitshumbi, 3050, mare à *Cyperus*, M.T., 14.VII.1953; 3109, près embouchure rivière Rutshuru dans mare, M.T., 29.I.1954; 3109 *a*, près embouchure Rutshuru, M.T., 29.I.1954; Vitshumbi, 3052, U.V., 14.VI.1953; Vitshumbi, 3044, C. (sur *Pistia*), 13-14.VI.1953; Vitshumbi, 3046, C. (parmi *Potamogeton*), 14.VI.1953; Vitshumbi, 3053 *b*, C. (parmi *Potamogeton*), 14.VII.1953; Rivière Kisaka, 3106 *a*, R., 25.I.1954; Ishango, 3118 *a*, rivière Semliki (parmi Graminées), R. 5.II.1954; Ishango, 3118 *b*, près déversoir Semliki, M.T., 5.II.1954; Rivière Talia, 3113 *b*, R., 30.I.1954; Rivière Lubilia, 3125 *a*, R., 6.II.1954; Uganda : Katwe, 3137 *b*, lac cratère, M.T., 20.II.1954; Rivière Luniasenge, 3132 *a*, R., 10.II.1954; Katanda, 3130 *a*, dans mare près rive lac, 8.II.1954; Près embouchure Rutshuru, 3109 *b*, R., 39.I.1954; Vitshumbi, 3098, U.V., 21.I.1954; Vitshumbi, 3033, U.V., 25.III.1953; Vitshumbi, 3037, U.V., 31.III.1953; Vitshumbi, 3059, U.V., 24.X.1953; Vitshumbi, 3091, U.V., 27.XI.1953.

Lac Tanganika : Albertville, 5007 *b*, près Lukuga dans mare 2, 13.VIII.1953; Albertville, 5019, U.V., embouchure Lubuy, 19.VIII.1953; Albertville, 5028, U.V., Lubuy, 26.VIII.1953.

49. — *Guignotus geminodes* RÉGIMBART.

Espèce commune à Madagascar et en Afrique orientale jusqu'au Congo belge.

Lac Albert : Kasenyi, 4020, U.V., 25.VI.1953; Kasenyi, 4049, U.V., 11.XII.1953; Mahagi-Port, 4085, U.V., 15.II.1954; Mwita, 4083, U.V., 22.XII.1953.

Lac Édouard : Vitshumbi, 3050, mare à *Cyperus*, M.T., 14.VII.1953; Vitshumbi, 3057, U.V., 23.X.1953.

50. — *Guignotus flavoguttatus* RÉGIMBART.

Lac Tanganika : Albertville, 5028, U.V., Lubuy, 26.VIII.1953.

51. — *Guignotus aethiopicus* RÉGIMBART.

(*abyssinicus* GUIGNOT).

En décrivant le *G. abyssinicus* j'avais émis l'opinion qu'il pourrait s'agir du *Bidessus aethiopicus* RÉGIMBART en ajoutant : « Toutefois la question ne pourra être tranchée que par l'examen du type d'*aethiopicus*, que je n'ai pu faire jusqu'ici à cause de la Guerre ». Cet examen, pratiqué ultérieurement, a confirmé mes doutes.

L'espèce, très proche de *Guignotus geminodes* RÉGIMBART, est très difficile à séparer s'il s'agit d'une ♀, car chez le ♂ les paramères sont très différents. *G. aethiopicus* est moins arrondi sur les côtés, subparallèle, avec un angle pronoto-élytral moins prononcé, la teinte noire des élytres généralement plus étendue et les deux bandes testacées plus isolées. *G. dakarensis* RÉGIMBART, qui souvent leur ressemble énormément, est légèrement plus petit et moins brillant. La variabilité du dessin des élytres vient encore compliquer la séparation de ces espèces.

Lac Albert : Kasenyi, 4020, U.V., 25.VI.1953; Kasenyi, 4012, U.V., 21.VI.1953; Kasenyi, 4039 *d*, U.V., 3.VII.1953; Kasenyi, 4035, U.V., 30.VI.1953; Mahagi-Port, 4085, U.V., 15.II.1954; Bezaha, 4070, U.V., 19.XII.1953; Mwita, 4083, U.V. (près forêt-galerie), 22.XII.1953; Sabe, 4060, U.V., 16.XII.1953; Kasenyi, 4014, U.V., 22.VI.1953; Kasenyi, 4015, U.V., 23.VI.1953; Kasenyi, 4025, U.V., 26.VI.1953; Kasenyi, 4032, U.V., 29.VI.1953; Kasenyi, 4058, U.V., 15.XII.1953.

Lac Édouard : Vitshumbi, 3043, mare à *Jussiaea*, M.T., 13-14.VI.1953; Vitshumbi, 3134, U.V., 10.II.1954; Vitshumbi, 3052, U.V., 14.VII.1953; Vitshumbi, 3050, mare II à *Cyperus*, M.T., 14.VII.1953; Vitshumbi, 3040, U.V., 12.VI.1953; près embouchure rivière Rutshuru, 3109, dans mare, 29.I.1954; Mosenda, 3101, U.V., 24.I.1954; Vitshumbi, 3037, U.V., 31.III.1953; Vitshumbi, 3091, U.V., 27.II.1953; Vitshumbi, 3096, U.V., 21.I.1954; Vitshumbi, 3098, U.V., 22.I.1954; Vitshumbi, 3059, 24.X.1953.

Lac Tanganika : Albertville, 5019, U.V., embouchure Lubuy, 19.VIII.1953; Albertville, 5028, U.V., Lubuy, 26.VIII.1953.

52. — *Guignotus dakarensis* RÉGIMBART.

Espèce remarquable par son curieux pénis muni de deux cornets.

Lac Albert : Kasenyi, 4055, U.V., 13.XII.1953; Kasenyi, 4039 *d*, U.V., 3.VII.1953; Kasenyi, 4012, U.V., 21.VI.1953; Kasenyi, 4020, U.V., 25.VI.1953; Kasenyi, 4107, C., filet, 27.II.1954; Mwita, 4083, U.V., (près forêt-galerie) 22.XII.1953; Mahagi-Port, 4085, U.V., 15.II.1954; Kasenyi, 4030, mare I, 29.VI.1953.

Lac Édouard : Vitshumbi, 3033, U.V., 15.III.1953; Vitshumbi, 3037, U.V., 31.III.1953; Vitshumbi, 3059, U.V., 24.X.1953; Vitshumbi, 3096, U.V., 21.I.1954; Vitshumbi, 3098, U.V., 22.I.1954.

53. — *Guignotus koppi* RÉGIMBART.

Lac Édouard : Vitshumbi, 3098, U.V., 22.I.1954.

var. *parilis* GUIGNOT.

Cette forme, décrite primitivement (Rev. Zool. Bot Afr., 1950, XLIII, 3, p. 211) comme espèce particulière, se rattache en réalité au *Guignotus Koppi* RÉGIMBART, dont elle diffère uniquement par le dessous noir, les élytres ornés d'une seule ligne discale testacée et un peu moins finement ponctuée.

Elle n'est en somme que la variété signalée sans nom par RÉGIMBART (Mém. Soc. Ent. Belg., 1895, IV, p. 91).

Lac Albert : Mahagi-Port, 15.II.1954, 4085, U.V.; Bezaha, 19.XII.1953, 4040, U.V.
Lac Édouard : Vitshumbi, 10.II.1954, 3134, U.V.

54. — *Guignotus vitchumwii* GSCHWENDTNER.

Intéressante espèce localisée dans la région des Grands Lacs, qui est actuellement connue du lac Édouard, du lac Georges et des rives du lac Kivu. Voisine des *G. sordidus* SHARP et *plagiatus* KOLBE, elle s'en distingue par sa taille plus petite, sa forme plus étroite, moins arrondie sur les côtés, sa ponctuation plus fine. Le pénis ressemble beaucoup à celui de *plagiatus*.

Normalement les deux bandes testacées des élytres sont subégales et bien isolées, ce qui permet presque de reconnaître l'espèce du premier coup d'œil, mais parfois leur réduction ou au contraire leur développement extrême (un exemplaire du présent matériel a les élytres à peu près entièrement testacés) la fait ressembler à d'autres espèces du groupe.

Lac Édouard : Vitshumbi, 3096, U.V., 21.I.1954; Vitshumbi, 3033, U.V., 25.III.1953; Vitshumbi, 3037, U.V., 31.III.1953; Vitshumbi, 3059, U.V., 24.X.1953; Vitshumbi, 3091, U.V., 27.XI.1953; Vitshumbi, 3098, U.V., 22.I.1954; Vitshumbi, 3057, U.V., 23.X.1953; Vitshumbi, 3052, U.V., 14.VIII.1953; Vitshumbi, 3039, U.V., 7.V.1953; Vitshumbi, 3134, U.V., 10.II.1954; Vitshumbi, 3229, T., 29.III.1953; Vitshumbi, 3040, U.V., 12.VI.1953; Vitshumbi, 3050, mare II à *Cyperus*, M.T., 14.VII.1953; Vitshumbi, 3044, C. (sur *Pistia*), 14.VI.1953; Uganda : Katwe, 3137 *b*, lac cratère, 20.II.1954; Luniasenge, 3132 *b*, M.T., 10.II.1954.

Lac Kivu : Goma base, 2099, U.V., 23.IX.1953.

55. — *Uvarus sechellensis* RÉGIMBART.

Espèce ayant une distribution à la fois insulaire (Séchéelles et Zanzibar) et continentale (Kenya Colony, Uganda et Congo belge).

Lac Albert : Kasenyi, 4049, U.V., 11.XII.1953; Kasenyi, 4018, U.V., 21.VI.1953; Kasenyi, 4055, U.V., 13.XII.1953; Kasenyi, 4020, U.V., 25.VI.1953; Kasenyi, 4039 *d*, U.V., 3.VII.1953; Mwita, 4083, U.V., 22.XII.1953; Bezaha, 4070, U.V., 19.XII.1953; Mahagi-Port, 4085, U.V., 15.II.1953.

Lac Édouard : Vitshumbi, 3043, mare I à *Jussiaea*, M.T., 13-14.VI.1953; Vitshumbi, 3052, U.V., 14.VII.1953; Vitshumbi, 3042, mare I à *Lemna*, M.T., 14.VI.1953; Vitshumbi, 3040, U.V., 12.VI.1953; Vitshumbi, 3057, U.V., 23.X.1953; Vitshumbi, 3051, mare à Graminées, M.T., 14.VII.1953; Vitshumbi, 3037, U.V., 31.III.1953; Vitshumbi, 3059, U.V., 24.X.1953; Vitshumbi, 3091, U.V., 27.XI.1953; Vitshumbi, 3096, U.V., 21.I.1954; Vitshumbi, 3098, U.V., 22.I.1954.

56. — *Uvarus infimus* GUIGNOT.

Très voisin d'*U. peringueyi* RÉGIMBART et difficile à distinguer de lui.

Lac Tanganika : Albertville, 5012, U.V., 14.VIII.1953; Albertville, 5028, U.V., Lubuy, 26.VIII.1953; Albertville, 5031, U.V., Lubuy, 27.VIII.1953.

57. — *Uvarus melanopterus* n. sp.

Longueur 1,7-1,9 mm. Oblong, assez atténué en arrière, avec un angle pronoto-élytral très faible, noir et testacé, légèrement irisé, peu brillant, très finement pubescent.

Tête brune, souvent testacée en avant, avec quelques points imperceptibles et dispersés sur fond microréticulé, bord antérieur de l'épistome un peu saillant en vague bourrelet.

Pronotum testacé à tache basale noire bilobée peu distincte, n'atteignant pas les côtés qui sont subarqués et très finement rebordés; ponctuation très fine, peu dense, assez égale et assez régulière sur fond lisse; stries latéro-basales courtes, assez profondes, très faiblement arquées.

Élytres un peu arrondis latéralement, noirs, à ponctuation fine et très dense sur fond à peu près lisse; strie discale représentée par une simple fovéole basale en face de la strie pronotale.

Dessous brun-noirâtre, finement et éparsément pubescent, à ponctuation fine, écartée, effacée, sur fond très obsolètement microréticulé.

♂. Protarses et mésotarses peu distinctement dilatés. Pénis parallèle, à peine un peu plus large au sommet qui est arrondi; paramères à segment basal subrectangulaire, segment apical mince, allongé, à sommet recourbé en pointe vers le côté ventral (fig. 7).

Par ses élytres microréticulés l'espèce appartient au groupe *peringueyi*, où elle est bien distincte, étant la seule des espèces africaines à avoir les élytres noirs, à ponctuation très fine et strie discale réduite à une fovéole.

Type :

Lac Albert : Kasenyi, 4049, U.V., 11.XII.1953.

Paratypes :

Lac Albert : Kasenyi, 4049, U.V., 11.XII.1953; Kasenyi, 4039 *d*, U.V., 3.VII.1953; Kasenyi, 4055, U.V., 13.XII.1953.

Lac Édouard : Vitshumbi, 4015, U.V., 23.VI.1953; Vitshumbi, 4025, U.V., 26.VI.1953; Vitshumbi, 4058, U.V., 15.XII.1953; Vitshumbi, 3052, U.V., 14.VII.1953; Vitshumbi, 3040, U.V., 12.VI.1953; Vitshumbi, 3057, U.V., 23.X.1953; Mosenda, 3101, U.V., 24.I.1954; Kamande, 3113 *a* (*Jussiaea*), 30.I.1954; Vitshumbi, 3037, U.V., 31.III.1953; Vitshumbi, 3059, U.V., 24.X.1953; Vitshumbi, 3098, U.V., 22.I.1954; Vitshumbi, 3091, U.V., 27.XI.1953; Vitshumbi, 3096, U.V., 21.I.1954.

58. — *Uvarus baoulicus* GUIGNOT.

Espèce bipolaire de la Côte d'Ivoire et du Congo belge.

Lac Albert : Mwita, 4083, U.V., près forêt-galerie, 22.XII.1953.

Lac Édouard : Vitshumbi, 3059, U.V., 24.X.1953.

Lac Tanganika : Albertville, 5028, U.V., Lubuy, 26.VIII.1953.

59. — *Uvarus gschwendtneri* GUIGNOT.

Lac Tanganika : Albertville, 5019, U.V., embouchure Lubuy, 19.VIII.1953; Albertville, 5028, U.V., Lubuy, 26.VIII.1953.

60. — *Uvarus ejuncidus* GUIGNOT.

Espèce endémique au Congo belge.

Lac Édouard : Vitshumbi, 3037, U.V., 31.III.1953; Vitshumbi, 3059, U.V., 24.X.1953; Vitshumbi, 3091, U.V., 27.XI.1953.

61. — *Uvarus ornatipennis* RÉGIMBART.

Lac Albert : Mahagi-Port, 4085, U.V., 15.II.1954;

Lac Kivu : Sake, 2164, U.V., 12.III.1954.

62. — *Herophydrus* (s. str.) *guineensis* AUBÉ.

Lac Tanganika : Albertville, 4014, U.V., 14.VIII.1953.

NOTERINAE.

63. — *Hydrocoptus angolensis* PESCHET.

Espèce sporadique et rare de la région intertropicale.

Lac Albert : Kasenyi, 4107, C., filet, 27.II.1954.

64. — *Hydrocoptus garambanus* GUIGNOT.

Espèce toute récente, décrite d'après des exemplaires du Parc National de la Garamba. Par la disposition des points des élytres elle se place à côté de l'*H. koppi* WEHNCKE, mais ces points sont plus gros, un peu plus nombreux en arrière et le pénis est différent.

Lac Albert : Kasenyi, 4015, U.V., 23.VI.1953; Kasenyi, 4025, U.V., 26.VI.1953; Kasenyi, 4032, U.V., 29.VI.1953; Kasenyi, 4032, U.V., 29.VI.1953; Kasenyi, 4030, mare I, 29.VI.1953.

65. — *Hydrocoptus rhipax* n. sp.

Longueur 2,4-2,6 mm. Oblong, atténué en arrière, médiocrement convexe, brun et testacé sale, peu brillant.

Tête testacée, rembrunie en arrière, imponctuée, nettement microréticulée; antennes testacées, à articles 7-10 légèrement épaissis et subserrulés, le dernier article une fois et demie aussi long que le précédent.

Pronotum brun-grisâtre, testacé latéralement, sans autre ponctuation qu'une fine rangée antérieure, un semblant de rangée transverse basale fine et très obsolète et quelques points préangulaires; fond nettement microréticulé.

Élytres brun foncé, éclaircis sur la marge, à points granuleux assez gros, irrégulièrement dispersés mais laissant libre la région suturale antérieure, plus serrés en arrière, chaque point émettant un long poil extrêmement ténu; fond à microstrioles ondulées obsolètes, tendant à se disposer en microréticulation à la base.

Dessous testacé-brunâtre, à plaque sterno-métacoxale microréticulée et portant un ou deux points de chaque côté. Pattes testacées.

♂. Premier article des protarses et des mésotarses fortement épaissi, deuxième faiblement. Pénis régulièrement arqué, très étroit sur toute la longueur, à sommet émoussé; paramère droit subtriangulaire, à bord ventral concave et sommet muni d'une maigre touffe de poils, paramère gauche large, court, parallèle, largement arrondi au sommet, subtronqué à la base.

♀. Oviscapte très mince et très long.

Par ses points élytraux granuleux et dispersés sans aucune rangée longitudinale, l'espèce se distingue facilement de toutes les autres espèces du genre. Le pénis se rapproche beaucoup de celui d'*Hydrocoptus garambanus* GUIGNOT, mais il est dépourvu de crête subbasale.

Type :

Lac Édouard : Vitshumbi, 3100, parmi *Vossia*, C., 23.I.1954.

Paratypes :

Lac Édouard : Vitshumbi, 3204, racines *Sporobolus*, C., 20.I.1953; Vitshumbi, 3206, parmi *Cyperus*, C., 20.I.1953; Vitshumbi, 3207, près embouchure Ruindi, C., 21.I.1953.

Lac Albert : Bezaha, 4054, C., 13.XII.1953; Bezaha, 4054 d, C., lavage *Pistia*, 13.XII.1953.

66. — *Hydrocoptus impudicus* n. sp.

♂. Longueur 2,7 mm. Par la taille, la forme, la coloration, la ponctuation et la microsculpture il ressemble tout à fait à l'*Hydrocoptus angolensis* PESCHET, avec la seule différence que les gros points des élytres sont légèrement plus forts et plus espacés et que le pénis a une conformation bien particulière, distincte de celui de toutes les autres espèces du genre.

Dessous testacé-ferrugineux, imponctué sauf un point latéral sur le métasternum. Pattes testacées; ongles antérieurs falciformes.

Pénis très long, mince, vu de profil arqué sur à peu près sa moitié basale, puis rectiligne, enfin coudé en angle droit vers le cinquième apical, avec la face latérale droite transversalement rayée après le bulbe et le sommet un peu recourbé (fig. 8); paramères à peu près de la même conformation que chez *angolensis*, mais le paramère droit pourvu d'une mèche de poils sur presque les trois quarts de son bord ventral.

Lac Tanganika : Albertville, 5019, embouchure Lubuy, 19.VIII.1953. Type unique.

67. — *Synchortus simplex* SHARP.

Les espèces du genre *Synchortus* sont remarquables par leur profond dimorphisme sexuel, notamment la ♀ du *S. simplex*, dont les élytres présentent des lamelles squamiformes relativement très grandes, qui parfois deviennent énormes et en occupent presque la surface entière (var. *echinatus* RÉGIMBART). Cette variété se trouve partout mêlée à la forme typique.

RÉGIMBART (Mém. Soc. Ent. Belg., 1895, IV, p. 120) a bien incorrectement identifié le ♂ de *S. simplex*, car il lui attribue sur les élytres « une petite série longitudinale [de points] assez régulière vers la base ». Ce caractère est au contraire l'apanage de *S. sparsus* SHARP, aussi bien du ♂ que de la ♀.

Forme typique et var. ♀ *echinatus* RÉGIMBART.

Lac Albert : Bezaha, 4054, C., 13.XII.1953; Bezaha, 4054 a, C., lavage *Pistia*, 13.XII.1953; Kasenyi, 4103, C., ex *Typha*, 25.II.1954; Kasenyi, 4030, mare I, 29.VI.1953; Kasenyi, 4034 a, rives lac (lavage *Pistia*), 30.VI.1953.

Lac Édouard : Vitshumbi, 3206, C., parmi *Cyperus*, 20.I.1953; Vitshumbi, 3100, C., parmi *Vossia*, 23.I.1954; Vitshumbi, 3207, C., près embouchure Ruindi, 21.I.1953; Vitshumbi, 3044, C., sur *Pistia*, 13-14.VI.1953; Vitshumbi, 3205, C., racines *Scirpus*, 20.I.1953; Vitshumbi, 3046 b, sur *Pistia*, 14.VI.1953; Vitshumbi, 3091, U.V., 27.XI.1953.

Lac Tanganika : Albertville, 4019, U.V., embouchure Lubuy, 19.VIII.1953.

68. — *Synchortus aequatorius* GUIGNOT.

L'espèce se rapproche du *Synchortus simplex* SHARP, dont elle possède la couleur et le mode de ponctuation, mais elle est plus grande (3,4-3,7 mm), plus allongée, plus étroite, surtout le ♂, moins convexe, avec la microréticulation du pronotum plus superficielle, les poils très ténus des élytres plus longs ainsi que

les fins spicules du bord supérieur des métatibias. Chez le ♂ le sommet du pénis est un peu plus étroit, à bord dorsal moins convexe mais le bouton terminal un peu plus prononcé; chez la ♀ les lamelles élytrales sont plus larges.

Lac Édouard : Vitshumbi, 3046 b, C., sur *Pistia*, 14.VI.1953; Vitshumbi, 3100, parmi *Vossia*, 13.I.1954; Vitshumbi, 3205, C., racines *Scirpus*, 20.I.1953; Vitshumbi, 3206, C., parmi *Cyperus*, 20.I.1953; Vitshumbi, 3044, C., sur *Pistia*, 13-14.VI.1953.

Var. ♀ *fragosus* GUIGNOT. Cette variété n'est connue jusqu'ici que du lac Albert, où elle a été capturée la première fois par la Mission DAMAS (1935-1936) à Katwe.

Lac Albert : Bezaha-rive, 4054, C., 13.XII.1953.

69. — *Synchortus sparsus* SHARP.

La ♀ de cette espèce présente des points élytraux râpeux, que SHARP a fort justement qualifiés de « *subasperatis* »; chez le ♂ ils sont plus fins. Dans les deux sexes les points internes sont alignés en une rangée longitudinale subrégulière, au moins sur la moitié antérieure, bien isolée des autres points.

Certaines femelles plus grandes (3,5-3,8 mm) ont les points élytraux bien plus gros, plus saillants et s'étendant jusqu'à la rangée normale; elles constitueront la ssp. ♀ *horridus*, n. ssp. Elle correspond ici à la ssp. ♀ *echinatus* RÉGIMBART du *Synchortus simplex* SHARP et à la ssp. ♀ *fragosus* GUIGNOT du *Synchortus aequatorius* GUIGNOT.

Forme typique.

Lac Albert : Kasenyi, 4015, U.V., 23.VI.1953; Kasenyi, 4025, U.V., 26.VI.1953; Kasenyi, 4032, U.V., 29.VI.1953; Kasenyi, 4058, U.V., 15.XII.1953; Kasenyi, 4022, 10 km large sur *Pistia*, 16.VI.1953; Kasenyi, 4055, U.V., 13.XII.1953; Kasenyi, 4103, parmi *Typha*, 25.II.1954; Kasenyi, 4030, mare I, 29.VI.1953; Kasenyi, 4034 a, rives lac (lavage *Pistia*), 30.VI.1953; Bezaha-rive, 4054, C., 13.XII.1953.

Lac Édouard : Vitshumbi, 3033, U.V., 25.III.1953; Vitshumbi, 3037, U.V., 21.III.1953; Vitshumbi, 3206, C., parmi *Cyperus*, 20.I.1953; Vitshumbi, 3044 b, C., sur *Pistia*, 14.VI.1953; Vitshumbi, 3096, U.V., 21.I.1954; Vitshumbi, 3100, C., parmi *Vossia*, 23.I.1954.

ssp. ♀ *horridus*.

Type :

Lac Albert : Kasenyi, 4025, U.V., 26.VI.1953.

Paratypes :

Lac Albert : même localité; Kasenyi, 4014, U.V., 22.VI.1953; Kasenyi, 4015, U.V., 23.VI.1953; Kasenyi, 4058, U.V., 15.XI.1952.

70. — *Synchortus abditus* n. sp.

Le dimorphisme sexuel des *Synchortus* se montre fort accusé. Aussi la nomenclature des trois espèces, décrites par SHARP de l'Afrique continentale d'après un seul exemplaire chacune, est-elle restée longtemps indéfinie, du fait que deux d'entre eux étaient une ♀. Actuellement l'identification est devenue possible. Au ♂ pourvu d'une rangée discale de points élytraux correspond la ♀ à points granuleux (*sparsus* SHARP), au ♂ dépourvu de rangée discale correspond la ♀ à lamelles transverses (*simplex* SHARP).

Jusqu'ici j'avais considéré le *S. sparsus* comme une espèce très variable (GUIGNOT, 1936, Mém. Mus. Nat. Hist. Nat., VIII, p. 39), d'une taille oscillant de 2,6 à 3,5 mm. Il me paraît maintenant plus exact de le séparer spécifiquement en deux formes : l'une grande (3,2-3,8 mm), peu étroite, à pénis assez long, très arqué et ligule terminée en tête d'oiseau (fig. 9), qui est le *sparsus* de SHARP auquel il attribue une taille de 3 ½ mm, dont font partie les exemplaires mentionnés plus haut, et l'autre plus petite (2,6-3 mm), plus étroite, à pénis un peu plus court et ligule presque terminée régulièrement (fig. 10). J'appellerai cette dernière : *abditus* n. sp.; elle est représentée par les exemplaires ci-dessous.

Type :

Lac Albert : Kasenyi, 4055, U.V., 13.XII.1953.

Paratypes :

Lac Albert : Bezaha-rive, 4054, C., 13.XII.1953; Bezaha, 4054 a, C., lavage *Pistia*, 13.XII.1953; Kasenyi, 4039 d, U.V., 3.VII.1953; Kasenyi, 4014, U.V., 22.VI.1953; Kasenyi, 4015, U.V., 23.VI.1953; Kasenyi, 4025, U.V., 26.VI.1953; Kasenyi, 4032, U.V., 29.VI.1953; Kasenyi, 4058, U.V., 15.XII.1953;

avec lesquels il faut citer des exemplaires du Muséum de Paris et de ma propre collection :

Ethiopie méridionale : Nanoropus, Mission de l'« Omo » (1932-1933); Bourié, Mission de l'« Omo » (1932-1933);

Haut-Sénégal : Khayes, Dr. Nodier (1882).

71. — *Renotus deyrollei* SHARP.

Lac Albert : Kasenyi, 4020, U.V., 25.VI.1953; Bezaha, 4070, U.V., 19.XII.1953; Kasenyi, 4015, U.V., 23.VI.1953; Kasenyi, 4025, U.V., 26.VI.1953; Kasenyi, 4032, U.V., 29.VI.1953; Kasenyi, 4058, U.V., 15.XII.1953.

72. — *Canthydrus procurvus* GUIGNOT.

Rare espèce qui, à ma connaissance, n'avait plus été retrouvée depuis la série typique de la Côte d'Ivoire et de la Haute-Volta.

Lac Albert, Ituri : Sabe, 4060, U.V., 16.XII.1953; Kasenyi, 4025, U.V., 26.VI.1953; Kasenyi, 4058, U.V., 15.XII.1953.

73. — *Canthydrus verbekei* n. sp.

Longueur 2-2-1 mm. Voisin de *Canthydrus minutus* RÉGIMBART, néanmoins sensiblement plus petit, subovoïde alors que *minutus* est ovale, avec le bord latéral élytral bien plus concave, la microstriolation plus obsolète. La coloration est la même, cependant aux élytres les taches testacées sont généralement moins nombreuses. Elles consistent normalement en une tache latéro-postmédiane, parfois accompagnée d'une tache externe contiguë mais plus petite qu'elle, et une vague teinte claire apicale; quelquefois s'y ajoutent une macule punctiforme préapicale et un point médio-postbasal à peine appréciable. Chez deux autres exemplaires la teinte latérale testacée du pronotum est bien plus étendue.

♂. Pénis de même forme que celui de *minutus*, toutefois plus petit et plus étroit; paramère droit triangulaire comme chez son congénère, mais avec les bords rectilignes et non incurvés.

Type :

Lac Albert : Kasenyi, 4049, U.V., 11.XII.1953.

Paratypes :

Lac Albert : même localité; Mwita, 4083, U.V., près forêt-galerie, 22.XII.1953; Kasenyi, 4012, U.V., 21.VI.1953; Kasenyi, 4029, U.V., 28.VI.1953; Kasenyi, 4038 d, U.V., 3.VII.1953; Kasenyi, 4039 d, U.V., 3.VII.1953; Kasenyi, 4055, U.V., 13.XII.1953; Kasenyi, 4056, U.V., 13.XII.1953; Kasenyi, 4030, mare I, 19.VI.1953; Kasenyi, 4034, rives lac (lavage *Pistia*), 30.XII.1953; Kasenyi, 4014, U.V., 22.VI.1953; Kasenyi, 4015, U.V., 23.VI.1953; Kasenyi, 4025, U.V., 26.VI.1953; Kasenyi, 4032, U.V., 29.VI.1953.

Lac Édouard : Pilipili, 3114 a, *Jussiaea*, 30.I.1954; Vitshumbi, 3037, U.V., 31.III.1953.

74. — *Canthydrus biguttatus* RÉGIMBART.

Espèce très commune habitant toute l'Afrique intertropicale et l'île d'Aldabra; un peu variable comme largeur du corps. Normalement la ♀ est légèrement plus grosse et moins étroite que le ♂.

Lac Tanganika : Albertville, 5019, embouchure Lubuy, U.V., 19.VIII.1953; Albertville, 5028, Lubuy, 26.VIII.1953; Albertville, 5007 a, près Lukuga, mare I (*Nymphaea*), M.T.I., 13.VIII.1953; Albertville, 5007 b, près Lukuga, dans mare II, M.T. II, 13.VIII.1953; 5007 c, rivière Lukuga, R., 13.VIII.1953; 5015 a, bras fermé Lubuy, près lac, 18.VIII.1953; lac Jaune, Mtoa, 5024 b, 22.VIII.1953.

Lac Albert : Kasenyi, 4058, U.V., 15.XII.1953; Kasenyi, 4030, mare I, 29.VI.1953; Kasenyi, 4031, mare II, 29.VI.1953; Kasenyi, 4034 et 4034 a', C., rives lac (lavage *Pistia*), 30.VI.1953; Kasenyi, 4034 b, C., rives lac (filet), 30.VI.1953; Embouchure Semliki, 4074', C., 21.XII.1953; Kasenyi, 4014, U.V., 22.VI.1953; Kasenyi, 4015, U.V., 23.VI.1953; Kasenyi, 4025, U.V., 26.VI.1953; Kasenyi, 4012, U.V., 21.VI.1953; Kasenyi, 4039 d, U.V., 3.VII.1953; Kasenyi, 4035, U.V., 30.VI.1953; Kasenyi, 4039 a, U.V., 3.VII.1953; Kasenyi, 4055, U.V., 13.XII.1953; Kasenyi, 4029, U.V., 28.VI.1953; Kasenyi, 4020, U.V., 25.VI.1953; Kasenyi, 4032, U.V., 29.VI.1953; Bezaha, 4070, U.V., 19.XII.1953; Mwita, 4083, U.V., près forêt-galerie, 22.XII.1953; Kasenyi, 4107, filet, C., 27.II.1954;

Kasenyi, 4049, U.V., 11.XII.1953; Kasenyi, 4102, C., parmi *Ceratophyllum*, 25.II.1953; Kasenyi, 4115, lampe, 13.II.1953; Mahagi-Port, 4086 a, C., 16.II.1953; Sabe, 4060, U.V., 16.XII.1953; Bezaha-rive, 4054, C., 13.XII.1953; Bezaha, 4054 a, lavage *Pistia*, 15.XII.1953; Embouchure Semliki, 4074, C., 21.XII.1953.

Lac Édouard : Vitshumbi, 3043, mare I à *Jussiaea*, M.T., 13-14.VI.1953; Vitshumbi, 3040, U.V., 12.VI.1953; Vitshumbi, 3052, U.V., 14.VII.1953; Vitshumbi, 3050, mare II à *Scirpus*, M.T., 14.VII.1953; Vitshumbi, 3039, U.V., 7.V.1953; Vitshumbi, 3046, sur *Pistia*, C., 14.VI.1953; Vitshumbi, 3046 a, sur *Potamogeton*, C., 14.VI.1953; Vitshumbi, 3044, sur *Pistia*, C., 13-14.VI.1953; Vitshumbi, 3046 b, sur *Pistia*, C., 14.VI.1953; Vitshumbi, 3202, C., 16.I.1954; Vitshumbi, 3134, U.V., 10.II.1954; Ishango, 3118 a, dans Semliki sur Graminées, R., 5.II.1954; Ishango, 3109, près embouchure rivière Rutshuru dans mare, M.T., 29.I.1954; Ishango, 3109 a, près embouchure rivière Rutshuru dans mare, M.T., 29.I.1954; Vitshumbi, 3096, U.V., 21.I.1954; Vitshumbi, 3059, U.V., 24.X.1953; Vitshumbi, 3033, U.V., 25.III.1953; Vitshumbi, 3037, U.V., 31.III.1953; Vitshumbi, 3091, U.V., 27.XI.1953; Vitshumbi, 3098, U.V., 22.I.1954.

75. — *Canthydrus ugandae* BALFOUR-BROWNE.

Espèce variable : le bord latéral est parfois un peu moins concave et le pénis légèrement moins épais, tout en conservant la même forme. Dans ce cas la distinction entre les *ugandae* et les petits *biguttatus* devient difficile.

Lac Albert : Kasenyi, 4055, U.V., 13.XII.1953; Kasenyi, 4012, U.V., 21.VI.1953; Kasenyi, 4107, filet, 27.II.1954; Sabe, 4060, U.V., 16.XII.1953; Bezaha, 4070, U.V., 19.XII.1953; Kasenyi, 4031, mare II, 29.VI.1953; Kasenyi, 4034 a, C., rives lac (lavage *Pistia*), 30.VI.1953; Kasenyi, 4034 b, C. (filet), 31.VI.1953; Kasenyi, 4014, U.V., 23.VI.1953; Kasenyi, 4015, U.V., 23.VI.1953; Kasenyi, 4025, U.V., 26.VI.1953; Kasenyi, 4032, U.V., 29.VI.1953; Kasenyi, 4049, U.V., 11.XII.1953; Kasenyi, 4058, U.V., 15.XII.1953.

Lac Édouard : Vitshumbi, 3033, U.V., 25.III.1953; Vitshumbi, 3037, U.V., 31.III.1953.

76. — *Canthydrus morulus* OMER-COOPER.

La question des rapports systématiques entre *Canthydrus minutus* RÉGIMBART et *Canthydrus morulus* OMER-COOPER est certes assez troublante. Ayant naguère penché pour la réunion des deux formes, j'opte maintenant, après en avoir examiné un nombre plus important, pour leur séparation spécifique. C'est, je crois, l'interprétation la plus rationnelle.

Par la disparition des taches élytrales et la conformation de l'édéage les deux formes sont semblables ⁽¹⁾, mais *morulus* se distingue par la convexité plus grande du corps, la coloration du pronotum qui est testacé à tache basale noire triangulaire, et par la taille ordinairement plus petite : 2,1 à 2,4 mm.

(¹) D'après M^{me} OMER-COOPER les deux espèces diffèrent par « the arrangement of the yellow elytral markings ». C'est exact dans le cas où il manque certaines taches, mais lorsque celles-ci sont au complet le dessin est identique, notamment pour la tache postmédiane qui est normalement gemellée.

Tous deux peuvent présenter éventuellement une diminution du nombre des taches, mais par contre chez *morulus* elles montrent parfois, surtout celles de la base, une tendance à s'allonger.

Lac Albert : Kasenyi, 4015, U.V., 23.VI.1953; Kasenyi, 4025, U.V., 26.VI.1953; Kasenyi, 4032, U.V., 29.VI.1953.

Lac Tanganika : Albertville, 5019, U.V., embouchure Lubuy, 12.VIII.1953; Albertville, 5028, U.V., Lubuy, 26.VIII.1953; Albertville, 5031, U.V., Lubuy, 27.VIII.1953.

77. — *Canthydrus blanditus* n. sp.

♂. Longueur 3,1 mm. Semblable au *Canthydrus koppi* WEHNCKE, dont il se distingue seulement, mais absolument, par la présence d'une grande tache noire occupant le disque du pronotum, du bord antérieur au bord postérieur, et par la forme du pénis.

Celui-ci a le sommet aigu dirigé du côté ventral et précédé d'une échancrure ventrale, tandis que celui de *koppi* largement arrondi n'est pas précédé d'une échancrure ventrale (fig. 11 et 12); le paramère droit subrectangulaire est très légèrement incurvé, avec l'apophyse articulaire assez longue et le sommet arrondi, le paramère gauche est triangulaire.

Type unique :

Lac Albert : Kasenyi, 4030, mare I, 29.VI.1953.

78. — *Canthydrus sedilloti* ab. *immaculicollis*, n. ab.

Cette aberration diffère de la forme typique par le pronotum immaculé et de l'ab. *gutticollis* RÉGIMBART par les deux bandes élytrales entières.

Type :

Lac Édouard : Vitshumbi, 3033, U.V., 25.III.1953.

Paratypes :

Lac Édouard : même localité; Vitshumbi, 3096, U.V., 21.I.1954; Vitshumbi, 3098, U.V., 22.I.1954.

Lac Tanganika, 5012, U.V., 14.VIII.1953.

79. — *Hydrocanthus* (*Sternocanthus*) *alter* n. sp.

Longueur 6,5-7,5 mm. Ovale, fortement et longuement atténué en arrière au moins depuis le milieu des élytres, très convexe, brillant, noir, très finement et très densément microstriolé.

Tête avec le labre brun et parfois le bord antérieur de l'épistome, antennes testacées, à articles 6-9 serrulés.

Pronotum large, à peine éclairci aux angles antérieurs, vu de dessus très arrondi latéralement, à côtés bien arqués, avec le rebord faiblement rétréci sur sa moitié postérieure.

Élytres à bord latéral, vu de côté, assez fortement concave après les épaules; rangées normales à points moyens et très irréguliers, avec un fragment de rangée juxtasuturale au sommet.

Dessous noir; apophyse prosternale à ponctuation très serrée et confluyente sur la tige qui est très convexe, subtectiforme, au contraire presque nulle sur le milieu de la palette qui est triangulaire, peu dense sur la partie antérieure de la plaque métasternale. Pattes brun-noirâtre.

♂. Pénis moyennement arqué, surtout au niveau du bord dorsal, le bord ventral subrectiligne sur sa moitié apicale, avec l'extrémité en forme de groin prononcé; paramère droit muni de trois mèches de poils: une apicale et deux ventrales sur la seconde moitié, paramère gauche subtriangulaire.

L'espèce est assez variable comme taille, convexité et largeur.

Depuis plusieurs années j'avais déterminé cette forme *H. congoanus* Gschwendtner, et notamment les exemplaires du lac Upemba de la Mission de Witte (1946-1949), tout en faisant des réserves sur cette identification. En effet, la description avait été faite d'après deux exemplaires qui se trouvent: le type dans la collection Gschwendtner, le paratype dans celle du Musée Royal du Congo belge. Or ce dernier, que j'ai pu examiner, est un *H. wittei* Gschwendtner; quant au type, il m'est resté inaccessible. D'ailleurs, les présents exemplaires ne répondent pas complètement à la description de *congoanus*, qui indique une taille de 6 $\frac{1}{4}$ à 6 $\frac{1}{3}$ mm et mentionne sur les élytres « neben der normalen Reticulation ... eine seichte Mikropunctierung deutliche erkennbar ». Chez la présente espèce on aperçoit seulement quelques petits points très rares et très irréguliers qui existent d'ailleurs chez les autres *Hydrocanthus*. En outre, le pénis figuré par Gschwendtner est beaucoup plus arqué et le paramère droit possède une troisième mèche ventrale de poils sur le quart basal.

Il semble donc bien évident que notre espèce ne peut être rapportée à *congoanus*.

Type :

Lac Albert : Sabe, 4060, U.V., 16.XII.1953.

Paratypes :

Lac Albert : même localité; Kasenyi, 4030, mare I, 29.VI.1953; Kasenyi, 4014, U.V., 22.VI.1953; Kasenyi, 4015, U.V., 23.VI.1953.

Lac Édouard : Vitshumbi, 3098, U.V., 22.I.1954.

Parc National de l'Upemba : Mabwe, Mission de Witte, 1946-1949.

Lac Tanganika : Albertville, 5017, Moni plage, bord dunes, 18.VIII.1953; Albertville, 5019, U.V., embouchure Lubuy, 19.VIII.1953; Albertville, 5028, U.V., Lubuy, 26.VIII.1953.

80. — *Hydrocanthus* (*Sternocanthus*) *constrictus* RÉGIMBART.

Espèce malgache, signalée ensuite pour la première fois en un exemplaire du lac Victoria par Régimbart (Ann. Soc. Ent. Fr., 1906, LXXV, p. 247) et retrou-

vée depuis en quelques localités de la Kenya Colony et du Congo belge. Il n'existe pas de différences constantes entre les exemplaires africains et les malgaches.

Lac Albert : Kasenyi, 4030, mare I, 29.VI.1953.

81. — **Hydrocanthus (Sternocanthus) consimilis** GSCHWENDTNER.

Lac Albert : Kasenyi, 4025, U.V., 26.VI.1953.

Lac Tanganika : Albertville, 5019, U.V., embouchure Lubuy, 19.VIII.1953.

82. — **Hydrocanthus (Sternocanthus) leleupi** GUIGNOT.

Espèce bien caractérisée par sa forme relativement étroite, son apophyse prosternale à ponctuation peu dense, régulière, à tige large et peu convexe entre les procoxas et surtout son pénis fortement arqué à renforcement postbulbaire.

Lac Albert : Kasenyi, 4030, mare I, 29.VI.1953; Sabe, 4060, U.V., 16.XII.1953; Kasenyi, 4015, U.V., 23.VI.1953; Kasenyi, 4025, U.V., 26.VI.1953.

83. — **Hydrocanthus (Sternocanthus) wittei** GSCHWENDTNER.

Lac Édouard : Vitshumbi, 3037, U.V., 31.III.1953; Vitshumbi, 3039, U.V., 24.X.1953.

84. — **Hydrocanthus (Sternocanthus) impunctatus** GSCHWENDTNER.

Lac Albert : Sabe, 4060, U.V., 16.XII.1953; Bezaha, 4070, U.V., 19.XII.1953.

LACCOPHILINAE.

85. — **Laccophilus torquatus** GUIGNOT.

Espèce normalement à réticulation nette et simple; parfois cependant apparaissent des traces assez nettes de la grande réticulation. La bande subbasale est également variable et peut disparaître dans sa partie interne jusqu'à se réduire à un seul point huméral.

Lac Albert : Bezaha, 3070, U.V., 19.XII.1953; Kasenyi, 4012, U.V., 21.VI.1953; Sabe, 4060, U.V., 16.XII.1953; Mwita, U.V. (près forêt-galerie), 22.XII.1953; Kasenyi, 4014, U.V., 22.VI.1953; Kasenyi, 4015, U.V., 23.VI.1953; Kasenyi, 4025, U.V., 26.VI.1953; Kasenyi, 4058, U.V., 15.XII.1953.

Lac Édouard : Vitshumbi, 3207, près embouchure Ruindi, C., 21.I.1953; Vitshumbi, 3134, U.V., 10.II.1954; Vitshumbi, T., 30.XII.1952; Vitshumbi, 3033, U.V., 25.III.1953; Vitshumbi, 3037, U.V., 31.III.1953; Vitshumbi, 3059, U.V., 24.X.1953; Vitshumbi, 3091, U.V., 27.XI.1953; Vitshumbi, 3096, U.V., 21.I.1954; Vitshumbi, 3098, U.V., 22.I.1954.

Lac Tanganika : Albertville, 5019, U.V., embouchure Lubuy, 19.VIII.1953; Albertville, 5028, U.V., Lubuy, 26.VIII.1953.

86. — *Laccophilus lineatus* AUBÉ.

Espèce dont j'ai séparé naguère *L. adjutor* GUIGNOT et *L. contiro* GUIGNOT, en indiquant que *lineatus* ne remontait pas au-dessus du Zambèze, opinion qui est infirmée par la présente capture de deux exemplaires.

Lac Tanganika : Albertville, 5012, U.V., 14.VIII.1953; Albertville, 5019, U.V., embouchure Lubuy, 19.VIII.1953.

87. — *Laccophilus vermiculosus* GERSTÄCKER.

Forme typique :

Lac Édouard : Vitshumbi, 3043, mare I à *Jussiaea*, M.T., 13-14.VI.1953; Vitshumbi, 3096, U.V., 31.I.1954.

ab. *mocquerysi* RÉGIMBART.

Lac Édouard : Vitshumbi, 3043, mare I à *Jussiaea*, M.T., 13-14.VI.1953.

88. — *Laccophilus flaveolus* RÉGIMBART.

Lac Édouard : Vitshumbi, 3043, mare I à *Jussiaea*, M.T., 13-14.VII.1953.

89. — *Laccophilus livens* RÉGIMBART.

Répandu dans la plus grande partie de la région intertropicale mais sporadique.

Lac Albert : Kasenyi, 4030, mare I, 29.VI.1953.

Lac Édouard : Vitshumbi, 3059, U.V., 24.X.1953.

90. — *Laccophilus vitshumbii* n. sp.

Longueur 3,8-4 mm. Ovale allongé, longuement et assez fortement atténué en arrière, médiocrement convexe, submat.

Tête testacée, à réticulation simple et irrégulière; antennes testacées.

Pronotum testacé concolore, à réticulation simple et irrégulière, à base faiblement avancée au milieu.

Élytres testacés, couverts de vermiculations brunes assez petites, se transformant en avant en lignes ondulées, géminées, espacées, et sur la région suturale antérieure en une série de quatre ou cinq courtes lignes superposées, obliques en avant et en dehors, le dessin souvent éclairci sur une bande transverse ondulée postmédiane et sur un espace apical, avec la marge latérale généralement testacée; réticulation double et très fine, la grande en mailles irrégulières, presque effacées au sommet, longitudinales et mieux imprimées dans la région juxta-scutellaire où la petite est absente; rangées normales à peine visibles.

Dessous testacé; bord postérieur du sternite anal faiblement concave de chaque côté.

♂. Pénis étroit, coudé obliquement vers les deux tiers, avec le dernier tiers aplati, à côtés rectilignes et convergents, avec le denticule apical très réduit (fig. 13); paramères du type laccophilien.

♀. Légèrement plus mate, à mailles élytrales un peu plus profondes; bord postérieur du sternite anal à peine un peu plus concave.

L'espèce se rapproche du *Laccophilus livens* RÉGIMBART, mais elle est plus atténuée en arrière, avec les vermiculations des élytres un peu plus petites, la lunule postmédiane réduite à un éclaircissement, la marge plus claire, les mailles plus allongées dans la région juxtascutellaire. Enfin le pénis est plus arqué, avec le sommet non tronqué et la dent ventrale plus saillante.

Type :

Lac Édouard, Vitshumbi, 3043, mare I à *Jussiaea*, M.T., 13-14.VI.1953.

Paratypes :

Lac Édouard : même localité; Vitshumbi, 3042, mare II à *Lemna*, 14.VI.1953; Ishango, 3118 a, dans Semliki, (sur Graminées) R., 5.II.1954; Uganda, Katwe, 3137 b, lac cratère, 20.II.1954; Vitshumbi, 3033, U.V., 25.III.1953.

Lac Albert : Kasenyi, 4015, U.V., 23.VI.1953; Kasenyi, 4025, U.V., 26.VI.1953; Kasenyi, 4014, U.V., 22.VI.1953.

91. — *Laccophilus modestus* RÉGIMBART.

Forme typique :

Lac Albert : Kasenyi, 4039 d, U.V., 3.VII.1953; Sabe, 4060, U.V., 16.XII.1953; Bezaha, 4070, U.V., 19.XII.1953; Mwita, 4083, U.V., (près forêt-galerie) 22.XII.1953.

var. *tostus* RÉGIMBART.

Lac Albert : Sabe, 4060, U.V., 16.XII.1953; Mwita, 4083, U.V. (près forêt-galerie), 22.XII.1953.

92. — *Laccophilus monas* GUIGNOT.

Espèce paraissant jusqu'ici spéciale au Nord-Est du Congo belge.

Lac Albert : Kasenyi, 4049, U.V., 11.XII.1953; Mwita, 4083, U.V. (près forêt-galerie), 22.XII.1953; Kasenyi, 4030, mare I, 29.VI.1953; Vitshumbi, 3040, U.V. 12.VI.1953; Vitshumbi, 3043, mare I à *Jussiaea*, M.T., 13-14.VI.1954; Vitshumbi, 3050, mare II à *Scirpus*, M.T., 14.VII.1953; Vitshumbi, 3051, mare à Graminées, M.T., 14.VII.1953; Vitshumbi, 3096, U.V., 21.I.1954.

Lac Tanganika : Albertville, 5028, U.V., Lubuy, 26.VIII.1953.

93. — *Laccophilus pilitarsis* RÉGIMBART.

Espèce sporadique de l'Abyssinie et de l'Afrique orientale.

Lac Albert : Kasenyi, 4016, R., rivière Kiseke, près escarpement 24.VI.1953.

94. — *Laccophilus inornatus* ZIMMERMANN.

Lac Albert : Kasenyi, 4014, U.V., 22.VI.1953; Kasenyi, 4015, U.V., 23.VI.1953.

95. — *Laccophilus leonensis* RÉGIMBART.

Espèce presque impossible à distinguer de *L. inornatus* ZIMMERMANN si l'on a affaire à une ♀; or c'est ici le cas.

Lac Albert : Bezaha, 4070, U.V., 19.XII.1953.

96. — *Laccophilus alberticus* n. sp.

Longueur 2,9-3 mm. Tout à fait semblable aux *Laccophilus leonensis* RÉGIMBART et *inornatus* ZIMMERMANN, dont il ne diffère que par la taille un peu plus petite, la forme plus étroite, le pronotum plus clair (testacé clair à deux bandes brunes, l'une apicale, l'autre médio-basale), enfin par la conformation du pénis à sommet rétréci et aigu-émoussé et non large et tronqué comme chez les deux autres espèces (fig. 14 et 15).

Type :

Lac Albert : Mwita, 4083, U.V. (près forêt-galerie), 21.XII.1953.

Paratypes :

Lac Albert : Kasenyi, 4012, U.V., 21.VI.1953; Bezaha, 4070, U.V., 19.XII.1953.

97. — *Philodytes umbrinus* (MOTSCH.).

Lac Édouard : Vitshumbi, 3044, sur *Pistia*, 13-14.VI.1953; Vitshumbi, 3052, U.V., 14.VII.1953; Vitshumbi, 3057, U.V., 23.X.1953; Vitshumbi, 3039, U.V., 7.V.1953; Talia, 3113 b, R., 30.I.1954; Vitshumbi, 3033, U.V., 25.III.1953; Vitshumbi, 3037, U.V., 31.III.1953; Vitshumbi, 3059, U.V., 24.X.1953; Vitshumbi, 3096, U.V., 21.I.1954.

98. — *Neptosternus ornatus* SHARP.

Connu jusqu'ici seulement de Zanzibar; c'est par suite d'une erreur de provenance que SHARP l'a signalé de Madagascar. Existe en quatre exemplaires dans le présent matériel.

Lac Albert : Kasenyi, 4025, U.V., 26.VI.1953.

COLYMBETINAE.

99. — *Copelatus atrosulcatus* RÉGIMBART.

Lac Albert : Kasenyi, 4055, U.V., 13.XII.1953.

Lac Édouard : Vitshumbi, 4055, U.V., 13.XII.1953.

100. — *Copelatus collarti* GSCHWENDTNER.

Lac Albert : Sabe, 4060, U.V., 16.XII.1953.

101. — *Copelatus edax* GUIGNOT.

Espèce décrite depuis peu du district du Tanganika, où elle avait été également capturée à la lumière. Voisine de *Copelatus collarti* GSCHWENDTNER.

Lac Albert : Kasenyi, 3029, U.V., 28.VI.1953; Sabe, 4060, U.V., 16.XII.1953; Kasenyi, 4014, U.V., 22.VI.1953; Kasenyi, 4015, U.V., 23.VI.1953.

Lac Édouard : Vitshumbi, 3057, U.V., 23.X.1953; Vitshumbi, 3033, U.V., 25.III.1953; Vitshumbi, 3059, U.V., 24.X.1953.

102. — *Copelatus fastidiosus* n. sp.

Longueur 5,5 mm. Espèce ayant onze stries aux élytres, dont une submarginale, à peu près semblable au *Copelatus saegeri* GUIGNOT. Elle en diffère uniquement par les stries élytrales encore un peu plus profondes et la tache préapicale bien nette.

Mais le pénis, tout autre, ressemble beaucoup à celui de *C. basifasciatus* RÉGIMBART; il est seulement plus aminci au dernier tiers et très faiblement dévié vers la droite au sommet.

Type :

Lac Albert : Kasenyi, 4014, U.V., 22.VI.1953.

Paratype :

Lac Albert : Kasenyi, 4058, U.V., 15.XII.1953.

103. — *Copelatus brevistrigatus* n. sp.

Longueur 5,3-6,4 mm. Oblong, très faiblement atténué en arrière, peu convexe, noir et ferrugineux.

Tête noir-ferrugineux ou noir brunâtre, très finement et très densément pointillée; antennes assez longues testacées.

Pronotum noir, étroitement ferrugineux sur les côtés, très finement et densément pointillé, non striolé et non ponctué sauf les points des séries normales antérieure, basale et latérale.

Élytres noirs, à base teintée de ferrugineux, ainsi qu'un très vague reflet latéral; stries au nombre de dix : une submarginale atteignant presque la moitié de la longueur en avant, et neuf dorsales, la 1^{re} très abrégée en avant, visible seulement sur le cinquième postérieur ou le quart ou la moitié, les 3^e, 5^e et 7^e n'occupant que la base sur une longueur très variable et plus ou moins fragmentées, la 8^e et la 9^e légèrement abrégées en avant, toutes les stries arrivant presque au sommet, excepté la 9^e un peu plus courte.

Dessous brun-noirâtre, à stries métacoxales très fines; lignes métacoxales assez courtes.

♂. Plus grand : 6,4 mm. Dilatation des protarses et des mésotarses médiocre; protibias faiblement courbés et échancrés à la base. Pénis presque tordu en hélice, de sorte que, vu d'en dessus, le bord dorsal se montre bisinué; vu latéralement, le bord dorsal présente une voussure postbulbaire et le bord ventral une voussure plus faible avant le quart apical qui est en forme de lame de sabre; paramères du type copélatien.

♀. Plus petite : 5,3 mm.

Type :

Lac Albert : Kasenyi, 4020, U.V., 25.VI.1953.

Paratypes :

Lac Édouard : Vitshumbi, 3059, U.V., 24.X.1953.

L'espèce fait partie de mon septième groupe, groupe *chevrolati*, ne comprenant jusqu'ici qu'une seule espèce africaine : *kindianus* GUIGNOT, dont la nouvelle espèce sera facile à distinguer par la disposition de ses quatre premières stries impaires.

104. — *Copelatus crassus* RÉGIMBART.

Lac Albert : Kasenyi, 4049, U.V., 16.XII.1953.

105. — *Copelatus sylvaticus* GUIGNOT.

Lac Albert : Sabe, 4060, U.V., 16.XII.1953.

106. — *Copelatus epactus* GUIGNOT.

Lac Albert : Mwita, 4083, U.V., près forêt-galerie, 22.XII.1953.

var. ♀ *aciculatus* n. var.

Diffère de la forme typique par une très fine aciculation qui couvre les élytres, excepté au niveau de l'intervalle interne. Capturée en même temps qu'elle.

107. — *Copelatus thrasys* GUIGNOT.

Lac Tanganika : Albertville, 5028, Lubuy, U.V., 26.VIII.1953.

108. — *Copelatus platynotus* RÉGIMBART.

Espèce décrite du Cap et qui n'avait été rencontrée que par quelques exemplaires isolés dans le Sud du Congo belge.

Lac Albert : Kasenyi, 4035, U.V., 30.VI.1953; Kasenyi, 4015, U.V., 23.VI.1953; Sabe, 4060, U.V., 16.XII.1953.

Lac Édouard : Vitshumbi, 3039, U.V., 7.V.1953; Vitshumbi, 3040, U.V., 12.VI.1953; Vitshumbi, 3057, U.V., 23.X.1953.

109. — *Copelatus parallelipedus* RÉGIMBART
(*patrizzii* PESCHET).

Le type de PESCHET présente des lignes de points sur les élytres et le type de RÉGIMBART des stries fines; mais ces stries sont fragmentées, parfois punctiformes et sur une grande série d'exemplaires on arrive à trouver tous les intermédiaires entre les deux sortes de sculptures. D'ailleurs le pénis des deux espèces est absolument identique.

Lac Édouard : Vitshumbi, 3059, U.V., 24.X.1953; Vitshumbi, 3091, U.V., 27.XI.1953.

110. — *Copelatus peridinus* GUIGNOT.

Espèce primitivement capturée à Élisabethville à la lumière, et reprise ici dans les mêmes conditions. L'absence de stries véritables aux élytres la relègue dans le groupe *haemorroïdalis*, où la présence d'un pointillé bien visible la ferait peut-être mieux placer dans le sous-groupe *haemorroïdalis* que dans le sous-groupe *ferruginicollis*.

Lac Albert : Kasenyi, 4035, U.V., 30.VI.1953.

Lac Édouard : Vitshumbi, 3059, U.V., 24.X.1953; Vitshumbi, 3091, U.V., 27.XI.1953; Vitshumbi, 3098, U.V., 22.I.1954; Vitshumbi, 3092, U.V., 14.VII.1953.

DYTISCINAE.

111. — *Hydaticus* (*Guignotites*) *exclamationis* AUBÉ.

Lac Albert : Kasenyi, 4012, U.V., 21.VI.1953.

112. — *Hydaticus* (*Guignotites*) *bivittatus* CASTELNAU.

Lac Albert : Mahagi-Port, 4088, 15.I.1954.

113. — *Hydaticus* (Guignotites) *severini* RÉGIMBART.

Espèce bipolaire de l'Ouest de l'Afrique et de l'Est.

Lac Édouard : Vitshumbi, 3059, U.V., 24.X.1953.

114. — *Hydaticus* (Guignotites) *leander* ROSSI.

Espèce mal identifiée par RÉGIMBART, PESCHET, GSCHWENDTNER, et de ce fait bien moins répandue qu'ils ne l'ont indiqué ⁽¹⁾.

En réalité elle ne se trouve qu'en Europe méridionale, Syrie, Afrique du Nord, Basse-Égypte, Afrique occidentale, d'où son aire se prolonge çà et là, d'une façon très discontinue, en Afrique centrale, sans paraître descendre au-dessous du Congo français et du cours du Zambèze. Bien plus fréquent dans la région éthiopienne se montre l'*H. servillianus* AUBÉ, qui en outre le remplace complètement dans l'Angola, au-dessous du Zambèze, à Madagascar et dans les îles voisines.

Lac Albert : Kasenyi, 4014, U.V., 22.VI.1953.

Un seul exemplaire.

115. — *Hydaticus* (Guignotites) *servillianus* AUBÉ.

Un des *Hydaticus* les plus répandus, qui habite toute la région éthiopienne et même Madagascar d'où il a été signalé par RÉGIMBART sous le nom de *leander* ROSSI. Dans les Séchelles il est probable que la même confusion a dû se produire.

Lac Albert : Kasenyi, 4012, U.V., 21.VI.1953; Kasenyi, 4029, U.V., 28.VI.1953; Mwita, 3083, près forêt-galerie, U.V., 22.XII.1953.

Lac Édouard : Vitshumbi, 3043, mare I à *Jussiaea*, 13-14.VI.1953; Vitshumbi, 3050, mare II à *Cyperus*, M.T., 14.VI.1953; Vitshumbi, 3051, mare à Graminées, M.T., 14.VII.1953; Vitshumbi, 3052, U.V., 14.VII.1953; Vitshumbi, 3057, U.V., 23.X.1953; Vitshumbi, 3039, U.V., 7.V.1953; Vitshumbi, 3091, U.V., 27.XI.1953; Vitshumbi, 3134, U.V., 10.II.1954; Vitshumbi, 3033, U.V., 25.III.1953; Vitshumbi, 3033, U.V., 25.III.1953; Vitshumbi, 3059, U.V., 24.X.1953.

116. — *Hydaticus* (Guignotites) *latior* RÉGIMBART.

Espèce peu fréquente de l'Afrique centrale et méridionale.

(1) PESCHET même (Ann. Soc. Ent. France, 1917, LXXXVI, p. 46) ajoute en la rapprochant d'*Hydaticus fabricii* MAC LEAY : « Une étude très approfondie, l'examen des types et de nombreuses séries provenant de localités variées, tant africaines qu'asiatiques, permettront vraisemblablement de réunir ces deux espèces ». Or cette étude a eu lieu et a conclu au contraire à la séparation définitive, non seulement de *fabricii*, mais encore de plusieurs autres espèces : *rhantoides* SHARP, *ponticus* SHARP, etc.

Lac Albert : Kasenyi, 4014, U.V., 22.VI.1953; Kasenyi, 4015, U.V., 23.VI.1953; Kasenyi, 4025, U.V., 26.VI.1953.

Lac Édouard : Vitshumbi, 3033, U.V., 25.III.1953; Vitshumbi, 3059, U.V., 24.X.1953; Vitshumbi, 3091, U.V., 27.XI.1953.

117. — *Hydaticus (Guignotites) matruelis* CLARK.

Lac Albert : Mahagi-Port, 4085, 15.I.1954; Kasenyi, 4030, mare I, 29.VI.1953; Kasenyi, 4014, U.V., 22.VI.1953.

Lac Édouard : Vitshumbi, 3033, U.V., 25.III.1953.

Lac Kivu : Goma (base), 2056, 25.IV.1953.

118. — *Hydaticus (Guignotites) dorsiger* AUBÉ.

Lac Albert, Ituri : Sabe, 4060, U.V., 16.XII.1953; Kasenyi, 4039 *d*, U.V., 3.VII.1953.

Lac Kivu : Goma (base), 2056, 25.IV.1953.

119. — *Rhantaticus congestus* KLUG.

Espèce banale de toutes les régions tropicales de l'Afrique, l'Asie et l'Océanie.

Lac Albert : Kasenyi, 4012, U.V., 21.VI.1953; Kasenyi, 4018, U.V., 24.VI.1953; Kasenyi, 4030, mare I, 29.VI.1953; Kasenyi, 4025, U.V., 26.VI.1953.

Lac Édouard : Vitshumbi, 3043, mare I à *Jussiaea*, M.T., 13-14.VI.1953; Vitshumbi, 3051, mare à Graminées, M.T., 14.VII.1953; Vitshumbi, 3059, U.V., 24.X.1953.

120. — *Eretes sticticus* L. var. *succinctus* (KLUG).

Lac Albert : Kasenyi, 4030, mare I, 29.VI.1953.

Lac Édouard : Vitshumbi, 3043, mare I à *Jussiaea*, 13-14.VI.1953; Vitshumbi, 3051, mare à Graminées, M.T., 14.VII.1953; Vitshumbi, 3091, U.V., 17.XI.1953; Kiavinionge, 25.IV.1953.

var. *griseus* (FABRICIUS).

Lac Édouard : Vitshumbi, 3059, U.V., 24.X.1953.

121. — *Cybister (Meganectes) marginicollis* BOHEMAN.

Lac Tanganika : Albertville, près Lukuga dans mare II, 5007, M.T. II, 13.VIII.1953.

122. — *Cybister (Meganectes) gschwendtneri* GUIGNOT.

Lac Albert : Kasenyi, 4002, mare temporaire, 13.III.1953; Kasenyi, 4030, mare I, 29.VI.1953.

Lac Édouard : Vitshumbi, à la lampe, 13.I.1952; Ishango, 3118 *a*, dans Semliki (sur Graminées), 5.XII.1954.

Lac Kivu : Goma (Km 202, route Sake), 6 et 7.XII.1952; Goma, 2216, à la lumière, 4.XII.1952.

123. — *Cybister (Meganectes) reichei* AUBÉ.

Lac Édouard : Vitshumbi, 3033, U.V., 25.III.1953; Vitshumbi, 3067, U.V., 28.10.1953.

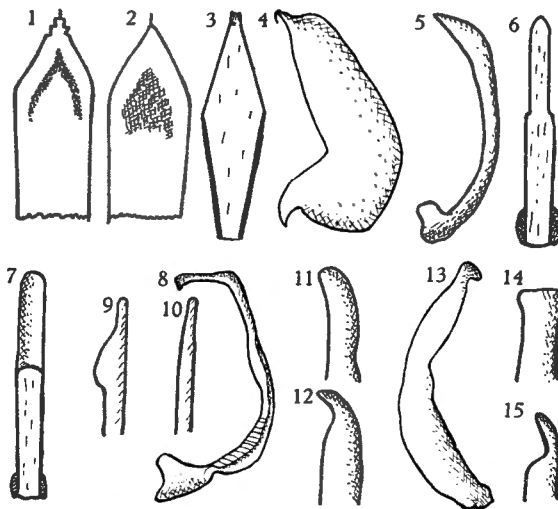


FIG. 1 et 2. — Sommet du pénis des *Hydrovatus (Vathydrus) marlieri* GUIGNOT et *sporas* n. sp., vue dorsale, $\times 55$ env. (p. 137). — FIG. 3 et 4. — Pénis, vue dorsale, et paramère droit, vue latérale, d'*Hydrovatus (Vathydrus) nepos* n. sp., $\times 37$ env. (p. 139). — FIG. 5. — Pénis de *Clypeodytes* (s. str.) *virgatus* n. sp., vue latérale, $\times 35$ env. (p. 145). — FIG. 6. — Pénis de *Bidessus funebris* n. sp., vue dorsale, $\times 75$ env. (p. 146). — FIG. 7. — Pénis d'*Uvarus melanopterus* n. sp., vue dorsale, $\times 62$ env. (p. 150). — FIG. 8. — Pénis d'*Hydrocoptus impudicus* n. sp., vue latérale, $\times 39$ env. (p. 153). — FIG. 9 et 10. — Extrémité de la ligule du pénis des *Synchronotus sparsus* SHARP et *abditus* n. sp. (p. 155). — FIG. 11 et 12. — Sommet du pénis des *Canthydrus koppi* WEHNCKE et *blanditus* n. sp. (p. 158). — FIG. 13. — Pénis de *Laccophilus vitshumbii* n. sp., vue latérale, $\times 27$ env. (p. 162). — FIG. 14 et 15. — Sommet du pénis des *Laccophilus inornatus* ZIMMERMANN et *alberticus* n. sp. (p. 163).

RÉSUMÉ.

La récolte des Haliplides et des Dytiscides par M. J. VERBEKE de la Mission K.E.A. s'est montrée extrêmement fructueuse grâce aux multiples procédés de chasse employés. Sur un total de 5.165 exemplaires rapportés le nombre des espèces s'est élevé à 124, dont 17 inédites. Une particularité à souligner c'est que la physionomie du matériel se rapproche beaucoup de celle de la faune dytiscidienne de l'Afrique occidentale; plusieurs espèces même sont communes aux deux faunes. A noter également la pauvreté du matériel en Haliplides, fait habituel du reste à presque toute l'Afrique, et par contre sa richesse en espèces du genre *Hydrovatus*.

