

KONINKRIJK BELGIË

MINISTERIE VAN ECONOMISCHE ZAKEN

Mijnwezen - Aardkundige Dienst van België

13, Jennerstraat - 1040 Brussel

Boringen in het Zuidwesten van de Gentse Agglomeratie

door

M. DEPRET en Ph. VAN BURM

Kb. Gent 55W - nrs 58, 262, 487, 678, 753, 913 t/m 952, 954 t/m 960

Professional Paper 1978|6

Nr 154

KONINKRIJK BELGIË
MINISTERIE VAN ECONOMISCHE ZAKEN
Mijnwezen - Aardkundige Dienst van België
13, Jennerstraat - 1040 Brussel

Boringen in het Zuidwesten van de Gentse Agglomeratie

door

M. DEPRET en Ph. VAN BURM

Kb. Gent 55 W - nrs 58, 262, 487, 678, 753, 913 t/m 952, 954 t/m 960

Professional Paper 1978|6

Nr 154

2. Beschrijving van de boringen

Op enkele uitzonderingen na zijn de monsters beschreven onmiddellijk na de ontnaam.

Bij de geologische interpretatie van de tertiaire eenheden is gebruik gemaakt van de legende van de Geologische Kaart van België van 1892 (LEGENDE, 1892).

<u>BORING 221 HB1 (+ 7,23)*</u>	Diepte van	(m) tot
- Donkerbruin fijn zand met veel plantewortels	0,00	0,40
- Bleekgrijs fijn zand	0,40	0,90
- Bleekgrijs licht kleihoudend middelmatig zand met roestvlekken	0,90	1,30
- Bleekgrijs fijn zand met zandige kleilaagjes en enkele schelpfragmenten (1 mm)	1,30	2,20
- Bleekgrijs kleiïg fijn zand met kleilaagjes, enkele schelpfragmenten (1 mm) en roestvlekken	2,20	2,50
- Donkergroene glauconiethoudende zandige klei met glauconiethoudende zandlaagjes	2,50	3,00
- Grijs kleiïg fijn zand	3,00	3,10
- Donkergrijs licht glauconiethoudend kleiïg fijn zand met kleibrokjes	3,10	3,30
- Donkergroen kleiïg fijn zand met glimmers (1 mm)	3,30	4,20

* Alle peilen zijn uitgedrukt in meter t.o.v. het referentievlak TAW.

2. Beschrijving van de boringen

Op enkele uitzonderingen na zijn de monsters beschreven onmiddellijk na de ontnaam.

Bij de geologische interpretatie van de tertiaire eenheden is gebruik gemaakt van de legende van de Geologische Kaart van België van 1892 (LEGENDE, 1892).

<u>BORING 221 HB1 (+ 7,23)*</u>	Diepte van	(m) tot
- Donkerbruin fijn zand met veel plantenwortels	0,00	0,40
- Bleekgrijs fijn zand	0,40	0,90
- Bleekgrijs licht kleihoudend middelmatig zand met roestvlekken	0,90	1,30
- Bleekgrijs fijn zand met zandige kleilaagjes en enkele schelpfragmenten (1 mm)	1,30	2,20
- Bleekgrijs kleiïg fijn zand met kleilaagjes, enkele schelpfragmenten (1 mm) en roestvlekken	2,20	2,50
- Donkergroene glauconiethoudende zandige klei met glauconiethoudende zandlaagjes	2,50	3,00
- Grijs kleiïg fijn zand	3,00	3,10
- Donkergrijs licht glauconiethoudend kleiïg fijn zand met kleibrokjes	3,10	3,30
- Donkergroen kleiïg fijn zand met glimmers (1 mm)	3,30	4,20

* Alle peilen zijn uitgedrukt in meter t.o.v. het referentievlak TAW.

Vermoedelijke geologische verklaring :

Kwartair : van 0,00 tot 3,30 m

Tertiair : Paniseliaan (Plc) : van 3,30 tot 4,20 m

<u>BORING 221 HB2 (+ 7,25)</u>	Diepte van	(m) tot
- Bruin fijn en middelmatig zand	0,00	1,00
- Donkergrijze klei met plantenresten; op 1,30 m enkele schelpfragmenten	1,00	1,50
- Blauwgrijze klei met zandlensjes en enkele schelpfragmenten	1,50	1,70
- Bruingrijze klei met zandlensjes en enkele schelpfragmenten	1,70	1,95
- Grijsklei met zandlensjes, enkele grintelementen (2-3 mm) en roestvlekken	1,95	2,20
- Grijskleiig fijn zand met een weinig organisch materiaal en enkele grint- elementen (3 mm)	2,20	2,45
- Bleekgrijsbeige licht leemhoudend fijn zand; op 3,70 m enkele grintelementen (3 mm)	2,45	5,10
- Grijsbeige middelmatig zand met enkele schelpfragmenten (tot 3 mm)	5,10	6,00
- Grijsbeige middelmatig zand met enkele grintelementen (tot 3 mm); op 6,30 m enkele zandige kleibrokjes (1 mm)	6,00	6,90
- Grijsbeige fijn zand met enkele grint- elementen	6,90	7,90
- Groenachtig donkergrijs fijn zand	7,90	8,00
- Groenachtig donkergrijs middelmatig zand	8,00	8,20
- Groengrijs middelmatig en grof zand met schelpfragmenten (tot 3 mm)	8,20	8,50

- Donkergroengrijs middelmatig en grof zand	8,50	9,50
Einde boring op harde laag (grint ?)	9,50	

Vermoedelijke geologische verklaring :

Aanvulling : van 0,00 tot 1,00 m

Kwartair : van 1,00 tot 9,50 m

BORING 221 HB3 (+ 7,93)

	Diepte van	(m) tot
- Zwartbruin zand	0,00	0,20
- Bleekbruin fijn zand met enkele plantenresten	0,20	1,00
- Zwart zand met wisselende textuur; steenfragmenten en plantenresten	1,00	2,20
- Donkergrijs zand met schelpfragmenten en enkele baksteenfragmenten	2,20	2,90
- Donkergrijs fijn zand; vanaf 3,20 m grijs fijn zand	2,90	3,40
- Bleekblauwgrijs fijn zand met kleibrokjes tussen 3,60 en 3,80 m	3,40	3,80
- Bruinachtiggrijs licht leemhoudend fijn zand met kleibrokjes (10 mm) tussen 4,40 en 5,10 m	3,80	5,30

Vermoedelijke geologische verklaring :

Aanvulling : van 0,00 tot 2,90 m

Kwartair : van 2,90 tot 5,30 m

<u>BORING 221 HB4 (+ 7,01)</u>	Diepte van	(m) tot
- Zwartbruin zand met plantenresten	0,00	0,40
- Bruin zand	0,40	0,80
- Bruingeel zand met baksteenfragmenten	0,80	1,20
- Blauwgrijze zandige klei met enkele grintelementen en plantenresten	1,20	1,80
- Bleekgrijs licht kleihoudend fijn zand; op 2,00 m grintelementen (tot 30 mm)	1,80	2,20
- Bleekgrijsbeige licht leemhoudend fijn zand met enkele schelpfragmentjes (2 mm)	2,20	3,80
- Bleekgrijs middelmatig zand met enkele schelpfragmentjes (2 mm) en humusresten (tot 3 mm); op 4,00 m grintelementen (3-4 mm); op 4,30 m en tussen 4,60 en 5,60 m enkele kleibrokjes; op 6,00 m enkele grintelementen (hoekige glauconietzandsteen en silex - tot 5 mm)	3,80	6,80
- Donkergrijs fijn zand; vanaf 7,20 m kleibrokken en leembrokken	6,80	7,90
- Grijs licht leemhoudend fijn zand met schelpfragmenten (10 mm) en gerolde nummulieten (tot 5 mm); vanaf 8,40 m donkergrijs fijn zand met enkele humusresten	7,90	8,60
- Groenachtig grijs lemig fijn zand met enkele fijne glimmers, schelpfragmenten (2 mm) en gerolde nummulieten (5 mm)	8,60	9,25
- Donkergrijsgroene glauconiethoudende zandige leem met nummulieten, schelpfragmenten (tot 3 mm) en enkele fijne glimmers	9,25	9,40

Vermoedelijke geologische verklaring :

Aanvulling : van 0,00 tot 1,20 m

Kwartair : van 1,20 tot 9,40 m

<u>BORING 221 HB5 (+ 8,21)</u>	Diepte van	(m) tot
- Bruin fijn zand met wortelresten	0,00	0,40
- Geel fijn zand met baksteenfragmenten	0,40	0,60
- Grijs fijn zand	0,60	1,40
- Donkergrijs licht kleihoudend fijn zand	1,40	1,80
- Lichtgrijs fijn zand	1,80	2,10
- Blauwgrijze klei met roestvlekken	2,10	2,30
- Bleekgrijs licht leemhoudend fijn zand	2,30	2,80
- Donkergrijs licht leemhoudend fijn zand met enkele kleilamellen en weinig orga- nisch materiaal	2,80	3,00
- Donkergroen glauconiethoudend kleifg fijn zand met grote glimmers (1 mm) en brokken organisch materiaal (tot 30 mm)	3,00	3,20
- Donkergroene glauconiethoudende zandige klei met roestvlekken, grote glimmers en organisch materiaal	3,20	3,40

Vermoedelijke geologische verklaring :

Aanvulling : van 0,00 tot 0,60 m

Kwartair : van 0,60 tot 3,00 m

Tertiair : Paniseliaan (Plc) : van 3,00 tot 3,40 m

<u>BORING 221 HB6 (+ 7,84)</u>	Diepte van	(m) tot
- Bruin fijn zand met wortelresten	0,00	0,20
- Bruingeel fijn zand	0,20	0,80
- Bleekgrijs lemig zand	0,80	1,00
- Grijs zandige leem met zwarte lenzen rijk aan organisch materiaal	1,00	1,20
- Grijsblauw lemig fijn zand met zwarte lenzen rijk aan organisch materiaal en ook roestvlekken	1,20	1,40
- Bleekgrijs fijn zand met enkele schelp- fragmenten (1 mm), nummulieten (1 mm); vanaf 1,50 m meerdere grintelementen (glaucanietzandsteen - tot 30 mm)	1,40	1,60
- Grijs fijn zand met glaucaniethoudende lemige laagjes, enkele grintelementen en glimmers (1 mm); tussen 1,70 en 1,90 m groengele glaucaniethoudende zandige klei- lamellen	1,60	2,00
Einde boring op grintlaag	2,00	

Vermoedelijke geologische verklaring :

Aanvulling : van 0,00 tot 0,80 m

Kwartair : van 0,80 tot 2,00 m

<u>BORING 221 HB7 (+ 6,70)</u>	Diepte van	(m) tot
- Donkerbruin zand met plantenresten	0,00	0,70
- Grijs klei met witgrijze kalklenzen	0,70	0,90
- Beige fijn zand met roestvlekken	0,90	1,30
- Grijs zandige klei met roestvlekken en enkele schelpfragmenten	1,30	1,70
- Donkergrijs lemig fijn zand	1,70	1,80

- Grijszandige klei	1,80	2,00
- Bleekgrijsbeige licht leemhoudend fijn zand; tussen 2,40 en 2,80 m kleibrokjes (4 mm)	2,00	2,80
- Grijsbeige lemig fijn zand	2,80	2,90
- Grijszandige leem	2,90	3,30
- Grijszandige leem	3,30	4,40
- Grijs lemig fijn zand; tussen 4,40 en 5,90 m lenzen zandige klei; op 5,80 m gerolde nummulieten (5 mm); op 6,00 m grintelementen (hoekige glauconietzandsteen - tot 20 mm)	4,40	7,40
- Grijsgroen glauconiethoudend kleiïg fijn zand met glimmers (1 mm), enkele schelpfragmenten (tot 3 mm) en nummulieten	7,40	7,90
- Donkergrijsgroene glauconiethoudende zandige klei met glimmers (1 mm)	7,90	9,30
- Donkergrijsgroen glauconiethoudend kleiïg fijn zand met glimmers (1 mm)	9,30	9,60
- Donkergrijsbruine glauconiethoudende klei met enkele glauconiethoudende zandlaagjes	9,60	9,85

Vermoedelijke geologische verklaring :

Aanvulling	: van 0,00 tot 0,70 m
Kwartair	: van 0,70 tot 7,90 m
Tertiair : Paniseliaan (Plc)	: van 7,90 tot 9,85 m

<u>BORING 221 HB8 (+ 8,36)</u>	Diepte van	(m) tot
- Bruin fijn en middelmatig zand met plantenresten	0,00	0,20
- Bleekbruin fijn en middelmatig zand met plantenwortels	0,20	0,60
- Groenbruine zandige klei met roestvlekken	0,60	0,80
- Groengele zandige klei met glimmers (1 mm) en grintelementen (halfafgeronde glauconietzandsteen - tot 50 mm)	0,80	1,00
- Bleekgrijsgroene glauconiethoudende zandige klei met roestvlekken, glimmers en organische resten	1,00	1,20
Einde boring op grintlaag	1,20	

Vermoedelijke geologische verklaring :

Kwartair : van 0,00 tot 1,20 m

<u>BORING 221 HB9 (+ 8,52)</u>	Diepte van	(m) tot
- Bleekbruin fijn zand met plantenresten	0,00	0,75
- Bruin licht leemhoudend fijn zand met roestvlekken	0,75	1,25
- Grijs lemig fijn zand met roestvlekken	1,25	1,50
- Grijs lemig fijn zand tot zandige leem	1,50	2,00
- Bleekgrijsbeige zandige leem	2,00	2,20
- Bleekgrijs fijn zand; tot 3 m roestvlekken	2,20	4,95
- Bleekgrijsbeige lemig fijn zand	4,95	5,30
- Grijsgroene glauconiethoudende zandige klei met zandige laagjes, glimmers (1 mm) en grintelementen (silex en glauconietzandsteen - tot 15 mm)	5,30	6,30
Einde boring op grintlaag	6,30	

Vermoedelijke geologische verklaring :

Kwartair : van 0,00 tot 6,30 m

<u>BORING 221 HB10</u> (+ 7,03)	Diepte van	(m) tot
- Grijs lemig fijn zand	0,00	0,75
- Grijsbruin fijn zand	0,75	1,25
- Bleekgrijs licht leemhoudend fijn zand; vanaf 1,50 m organische resten	1,25	2,00
- Bleekbruin licht leemhoudend fijn zand; vanaf 4,60 m enkele leemlaagjes	2,00	5,50
- Groenbruin lemig fijn zand met kleibrok- ken, nummulieten (5 mm) en veel grint- elementen (hoekige glauconietzandsteen - tot 30 mm - afgeronde silex - tot 10 mm - en silexspijltstukken)	5,50	5,80
Einde boring in grintlaag	5,80	

Vermoedelijke geologische verklaring :

Kwartair : van 0,00 tot 5,80 m

<u>BORING 221 HB11</u> (+ 6,45)	Diepte van	(m) tot
- Donkerbruin fijn zand met wortelresten	0,00	0,20
- Bruinoranje fijn zand met wortelresten	0,20	0,60
- Grijs fijn en middelmatig zand met wortel- resten	0,60	0,80
- Blauwgrijs kleiïg fijn zand met roestvlek- ken en grintelementen (10 mm)	0,80	1,00
- Grijsgroene zandige klei met grintelemen- ten (hoekige glauconietzandsteen - tot 5 mm)	1,00	1,20

- Donkergrijsgroen lemig fijn zand met schelpfragmenten, grintelementen (tot 4 mm) en glimmers (1 mm); op 1,40 m lenzen bruin middelmatig zand met glimmers (1 mm); op 1,50 m veel grintelementen (hoekige glauconietzandsteen - tot 5 mm); op 1,60 m organisch materiaal	1,20	1,90
- Donkergrijsgroene glauconiethoudende zandige leem met schelpjes, organische resten en glimmers; op 2,10 m enkele grintelementen (glauconietzandsteen - tot 3 mm); op 2,30 m gehele schelpjes (tot 30 mm) en schelpfragmenten	1,90	2,80
- Donkergrijsgroen glauconiethoudend lemig fijn zand met glimmers, schelpjes en schelpfragmenten (tot 3 mm)	2,80	3,90
- Donkergrijze klei met glimmers; op 4,20 m glauconiethoudende zandlenzen met organische resten	3,90	4,40
- Donkergroen glauconietrijk kleiïg fijn zand met glimmers (0,5 mm)	4,40	4,70
- Donkergroene glauconiethoudende zandige klei met glimmers	4,70	5,20
- Donkergroen glauconiethoudend kleiïg fijn zand met nummulieten (tot 5 mm), verweerde schelpen en glimmers	5,20	6,00
- Groen licht kleihoudend fijn zand met nummulieten, verweerde schelpen en glimmers	6,00	6,40

Vermoedelijke geologische verklaring :

Aanvulling : van 0,00 tot 0,20 m

Kwartair : van 0,20 tot 3,90 m

Tertiair : Paniseliaan (Plc) : van 3,90 tot 4,70 m
 Paniseliaan (Plm) ? : van 4,70 tot 5,20 m
 Ieperiaan (Yd) : van 5,20 tot 6,40 m

	BORING 221 HB12 (+ 6,04)	
	Diepte van	(m) tot
- Bruin fijn zand met veel wortelresten	0,00	0,20
- Bleekgrijs fijn zand afwisselend met licht leemhoudende lamellen	0,20	2,80
- Bleekgrijs middelmatig zand met enkele glauconietkorrels	2,80	2,90
- Bleekgrijsbeige licht leemhoudend fijn zand; op 4,80 m enkele grintelementen (gerolde glauconietzandsteen - tot 20 mm)	2,90	4,90
- Beige zandhoudende klei met enkele grintelementen (glauconietzandsteen - tot 30 mm - gebroken silex en melkkwarts); op 5,20 m lenzen blauwgrijze klei	4,90	5,20
- Donkerbruingrijze klei met roestvlekken	5,20	5,30
- Bruingrijze klei afwisselend met laagjes groen glauconiethoudend glimmerhoudend kleihoudend fijn zand; op 5,60 m melkkwartsrolkei (10 mm)	5,30	5,60
- Groen en bruingrijs glauconiethoudend kleihoudend fijn zand met veel schelpfragmenten, gehele schelpen en nummulieten	5,60	6,50
- Donkergroen kleihoudend fijn zand met fijne glimmers, veel schelpen en nummulieten; de fossieleninhoud vermindert naar onder toe	6,50	7,10

- Grijs licht leemhoudend fijn zand met schelpfragmenten (tot 4 mm)	6,00	6,60
- Grijs licht glauconiethoudend kleihoudend fijn zand met grijze kleiïge lenzen en veel nummulieten (tot 5 mm); vanaf 7,10 m enkele grintelementen (hoekige glauconietzandsteen en silex - 10 mm), meerdere schelpfragmenten, gehele schelpjes en nummulieten; vanaf 7,30 m meerdere grintelementen (gerolde silex en melkkwarts - tot 10 mm)	6,60	7,40
- Donkergrijs middelmatig zand met nummulieten en schelpfragmenten (tot 4 mm); op 7,60 m grintelementen (tot 5 mm)	7,40	8,00
- Donkergroengrijs middelmatig zand met schelpfragmenten (tot 3 mm) en een silexrolkei (10 mm)	8,00	8,60
Einde boring in grintlaag	8,60	

Vermoedelijke geologische verklaring :

Kwartair : van 0,00 tot 8,60 m

<u>BORING 221 HB15 (+ 7,94)</u>	Diepte	(m)
	van	tot
- Zwartbruin fijn zand met plantenresten	0,00	0,20
- Bruin tot geelbruin fijn zand	0,20	1,00
- Grijs fijn zand met roestvlekken	1,00	1,40
- Grijs middelmatig zand	1,40	1,60
- Grijze zandhoudende klei met roestvlekken	1,60	2,20
- Grijsbruin middelmatig zand	2,20	3,90
- Grijsbruin kleiïg fijn zand met kleibrokjes	3,90	4,40
- Grijsbruin fijn zand	4,40	6,50

- Grijs licht leemhoudend fijn zand	6,50	8,00
- Grijsblauw licht leemhoudend fijn zand	8,00	9,60

Vermoedelijke geologische verklaring :

Kwartair : van 0,00 tot 9,60 m

BORING 221 HB16 (+ 8,43)

	Diepte	(m)
	van	tot
- Zwartbruin fijn zand	0,00	0,20
- Bruin fijn zand	0,20	1,00
- Grijsbruin fijn zand met roestvlekken	1,00	2,00
- Grijs fijn zand	2,00	5,60
- Blauwgrijs fijn zand; vanaf 7,00 m leem- brokjes	5,60	8,40
- Donkergrijze leem	8,40	9,00
- Donkergrijs licht leemhoudend fijn zand	9,00	10,00

Vermoedelijke geologische verklaring :

Kwartair : van 0,00 tot 10,00 m

BORING 221 HB17 (+ 8,41)

	Diepte	(m)
	van	tot
- Bruin fijn zand met plantenresten	0,00	0,90
- Geelgrijs fijn zand met roestvlekken	0,90	1,20
- Bruinbeige fijn zand met roestvlekken	1,20	1,60
- Bruinoranje leemhoudend fijn zand; tussen 2,00 en 2,40 m grijsbeige leembrokjes	1,60	2,40
- Bruinbeige lemig fijn zand	2,40	3,10
- Bruinbeige licht leemhoudend fijn zand	3,10	5,00
- Grijsbeige licht leemhoudend fijn zand	5,00	5,90
- Beige leemhoudend fijn zand	5,90	8,20
- Beige licht leemhoudend fijn en middelmatig zand; op 8,30 m schelpfragmenten en nummu- lieten (5 mm)	8,20	10,50

Vermoedelijke geologische verklaring :

Kwartair : van 0,00 tot 10,50 m

<u>BORING 221 HB18</u> (+ 7,30)	Diepte	(m)
	van	tot
- Grond met wisselende textuur	0,00	1,30
- Grijsklei met enkele grijze zandlenzen en roestvlekken	1,30	1,60
- Grijs zandhoudende klei met roestvlekken	1,60	2,00
- Bleekgrijs middelmatig zand; op 2,90 m een silexkei (25 mm)	2,00	3,00
- Bleekbruingeel fijn zand met schelpfragmenten (tot 5 mm)	3,00	4,50
- Bleekbruingeel fijn zand met leembrokjes (5 mm)	4,50	6,00
- Bruingeel fijn zand	6,00	8,55

Vermoedelijke geologische verklaring :

Aanvulling : van 0,00 tot 1,30 m

Kwartair : van 1,30 tot 8,55 m

<u>BORING 221 HB19</u> (+ 7,30)	Diepte	(m)
	van	tot
- Bruinzwart fijn zand met veel organisch materiaal	0,00	0,15
- Bruin fijn zand met baksteenfragmenten	0,15	1,50
- Grijsbruin middelmatig zand	1,50	2,00
- Bruingeel fijn zand	2,00	4,75
- Bruingeel fijn zand met enkele leembrokjes	4,75	8,00
- Grijs leemhoudend fijn zand met enkele grijze lemiger laagjes	8,00	9,65

Vermoedelijke geologische verklaring :

Aanvulling : van 0,00 tot 1,50 m

Kwartair : van 1,50 tot 9,65 m

BORING 221 HB20 (+ 9,72)

	Diepte van	(m) tot
- Zwart fijn zand met veel organisch materiaal	0,00	0,20
- Bruingrijs fijn zand met plantenresten	0,20	0,50
- Lichtgeelbeige fijn zand	0,50	1,00
- Bruinoranje licht leemhoudend fijn zand met roestvlekken	1,00	2,60
- Bruinbeige leemhoudend fijn zand	2,60	3,20
- Bruinoranje leemhoudend fijn zand met enkele leembrokjes	3,20	5,00
- Lichtgrijsbeige leemhoudend zeer fijn zand	5,00	8,00
- Lichtbruinoranje leem	8,00	8,10
- Groengrijs leemhoudend fijn zand met klei- laagjes	8,10	9,00
- Groengrijs middelmatig zand met enkele plantenresten; op 10,00 m grijze zand- houdende leembrokken	9,00	10,20

Vermoedelijke geologische verklaring :

Kwartair : van 0,00 tot 10,20 m

<u>BORING 221 HB21 (+ 10,25)</u>	Diepte van	(m) tot
- Donkerbruinzwart fijn zand met baksteen- fragmenten en wortelresten	0,00	0,20
- Donkergrijs fijn zand	0,20	0,40
- Bruingrijs fijn zand met roestvlekken	0,40	1,00
- Geelbeige fijn zand met roestvlekken	1,00	1,40
- Oranjebruin leemhoudend fijn zand met roestvlekken en enkele schelpfragmenten (tot 5 mm); tussen 2,00 en 2,10 m grijze leem met roestvlekken	1,40	2,40
- Lichtgrijze leem met roestvlekken	2,40	2,50
- Bruinoranje fijn zand	2,50	3,50
- Bruinoranje licht leemhoudend fijn zand met enkele lemige laagjes	3,50	3,70
- Bruinbeige leem met enkele zandige laagjes	3,70	4,50
- Beige lemig fijn zand; op 5,20 m grijs- beige kleibrokken	4,50	5,60
- Zandig grint (hoekige glauconietzandsteen - tot 30 mm)	5,60	5,70
Einde boring in grintlaag	5,70	

Vermoedelijke geologische verklaring :

Aanvulling : van 0,00 tot 0,20 m

Kwartair : van 0,20 tot 5,70 m

<u>BORING 221 HB22 (+ 7,45)</u>	Diepte van	(m) tot
- Bruingrijs fijn zand met leembrokjes en organische resten	0,00	0,20
- Zwartgrijs licht kleihoudend fijn zand met baksteenfragmenten en organische resten	0,20	1,00
- Blauwgrijze klei met lenzen grijs fijn zand	1,00	1,20
- Grijs licht leemhoudend fijn zand; op 1,40 m roestvlekken	1,20	1,50
- Grijsbruine zandige leem tot lemig zand met roestvlekken en organische resten (10-30 mm)	1,50	2,50
- Oranjebeige lemig fijn zand	2,50	3,20
- Grijsbeige licht leemhoudend fijn zand	3,20	3,90
- Grijsgeel fijn tot middelmatig zand	3,90	4,20
- Grijsbeige licht leemhoudend fijn zand met leem- en kleibrokjes	4,20	5,00
- Grijsbeige licht leemhoudend fijn zand	5,00	7,00
- Grijsbeige middelmatig zand met enkele schelpfragmenten	7,00	7,30
- Grijs licht leemhoudend fijn zand met enkele schelpfragmenten	7,30	8,00
- Grijs fijn tot middelmatig zand met enkele schelpfragmenten (tot 2 mm); op 9,00 m donkergrijze kleiïge zandlaagjes	8,00	9,00
- Donkergrijs lemig fijn zand tot zandige leem	9,00	9,30

Vermoedelijke geologische verklaring :

Aanvulling : van 0,00 tot 1,00 m

Kwartair : van 1,00 tot 9,30 m

BORING 221 HB23 (+ 6,47)

	Diepte van	(m) tot
- Bruin fijn zand met veel organisch materiaal	0,00	0,40
- Bruingrijs leemhoudend fijn zand met roestvlekken	0,40	1,10
- Blauwgrijs lemig fijn zand met roest- vlekken	1,10	1,20
- Grijsbruin leemhoudend fijn zand met organische resten	1,20	2,00
- Donkergrijs licht leemhoudend fijn zand	2,00	4,00
- Donkergrijs middelmatig en fijn zand	4,00	6,10
- Grijs middelmatig en fijn zand	6,10	7,00
- Grijs fijn zand met donkergrijze klei- brokken; op 7,00 m meerdere schelp- fragmentjes (2-3 mm)	7,00	7,30
- Grijs licht leemhoudend fijn zand	7,30	8,20
- Donkergrijze licht zandhoudende leem	8,20	8,70

Vermoedelijke geologische verklaring :

Kwartair : van 0,00 tot 8,70 m

BORING 221 HB24 (+ 6,31)

	Diepte van	(m) tot
- Donkerbruin fijn zand met plantenresten en baksteenfragmenten	0,00	0,45
- Blauwgrijze zandhoudende klei met roest- vlekken en houtresten	0,45	1,60
- Blauwgrijs kleihoudend zand met roest- vlekken	1,60	2,00
- Bruinbeige lemig fijn zand	2,00	4,60
- Bruinachtiggrijs licht leemhoudend fijn zand	4,60	5,50

<u>BORING 221 HB26 (+ 6,39)</u>	Diepte van	(m) tot
- Bruinzwart licht leemhoudend fijn zand met organisch materiaal	0,00	0,40
- Bruinoranje licht leemhoudend fijn zand met wortels	0,40	0,50
- Grijs en blauwgrijs licht leemhoudend fijn zand met roestvlekken	0,50	0,90
- Groenbruin middelmatig zand met roestvlekken	0,90	1,20
- Donkergrijs licht leemhoudend fijn zand	1,20	1,70
- Grijs klei met lenzen middelmatig zand, organische resten (1-4 mm) en schelpfragmentjes (tot 3 mm)	1,70	1,85
- Donkergrijze leem met kleilenzen	1,85	2,00
- Donkergrijze leem	2,00	2,40
- Donkergrijze zandhoudende leem	2,40	2,55
- Donkergrijs leemhoudend fijn zand; tussen 3,00 en 3,30 m kleibrokjes	2,55	3,30
- Donkergrijze zandige leem tot lemig zand met kleibrokjes (3-4 mm)	3,30	4,30
- Donkerzwartgroen glauconiethoudend licht kleihoudend fijn zand met glimmers (1-2 mm)	4,30	4,50

Vermoedelijke geologische verklaring :

Kwartair : van 0,00 tot 4,30 m

Tertiair : Paniseliaan (Plc) : van 4,30 tot 4,50 m

<u>BORING 221 HB27 (+ 5,99)</u>	Diepte van	(m) tot
- Donkerzwartbruin licht kleihoudend fijn zand met veel wortelresten	0,00	0,20
- Bruingrijze tot blauwgrijze klei met roestconcreties (5 mm) en plantenresten	0,20	0,50
- Bleekgrijs licht leemhoudend fijn zand met roestvlekken	0,50	0,70
- Oranjebruin licht leemhoudend fijn en middelmatig zand met enkele grijze lemige laagjes	0,70	1,20
- Beige fijn en middelmatig zand met organische resten (tot 10 mm)	1,20	2,00
- Grijsbeige licht leemhoudend fijn zand; vanaf 3,20 m enkele leembrokjes	2,00	3,50
- Grijs licht leemhoudend fijn zand met enkele klei- en leembrokjes	3,50	4,10
- Grijs fijn en middelmatig zand; tussen 4,70 en 4,90 m enkele grintelementen (gerolde glauconietzandsteen - tot 6 mm)	4,10	4,90
- Donkergrijs lemig fijn zand met kleibrokjes en enkele organische resten (tot 4 mm); tussen 5,30 en 6,00 m enkele grintelementen (tot 10 mm); naar onder toe lemiger	4,90	6,00
- Donkergrijze zandige leem	6,00	6,10
- Donkergroengrijs glauconiethoudend lemig fijn en middelmatig zand met organische resten (tot 4 mm)	6,10	6,70
- Donkerbruingroene zandige klei afwisselend met glauconiethoudende kleihoudende zandlamellen; glimmers (1 mm)	6,70	7,10

Vermoedelijke geologische verklaring :

Kwartair : van 0,00 tot 6,70 m

Tertiair : Paniseliaan (Plc) : van 6,70 tot 7,10 m

<u>BORING 221 HB29 (+ 6,01)</u>	Diepte	(m)
	van	tot
- Bruinzwart lemig fijn zand met plantenwortels en roestvlekken	0,00	0,30
- Blauwgrijze klei met plantenresten en roestvlekken	0,30	0,50
- Bleekgrijs licht leemhoudend fijn zand met enkele houtresten	0,50	4,50
- Bleekgrijs licht leemhoudend fijn zand met leem- en kleibrokjes en enkele grintelementen (hoekige glauconietzandsteen en silex - tot 10 mm)	4,50	5,70
- Donkergrijs lemig fijn zand	5,70	6,70
- Donkergrijsgroen glauconiethoudend klei- houdend fijn zand met enkele kleilaagjes; glimmers (1 mm); vanaf 6,90 m meer kleilaagjes	6,70	7,20

Vermoedelijke geologische verklaring :

Kwartair : van 0,00 tot 6,70 m

Tertiair : Paniseliaan (Plc) : van 6,70 tot 7,20 m

<u>BORING 221 HB30 (+ 6,29)</u>	Diepte van	(m) tot
- Donkergrijsbruin licht kleihoudend fijn zand met veel wortelresten	0,00	0,20
- Bruingrijze zandige klei met bruine zandlenzen en roestvlekken	0,20	0,50
- Grijsbeige zandige leem tot lemig zand met veel roestvlekken, organische resten en roestconcreties (5 mm) in de leem	0,50	1,10
- Bruinbeige licht leemhoudend zand	1,10	1,90
- Grijsbeige fijn zand	1,90	2,20
- Okerbeige licht leemhoudend fijn zand	2,20	3,70
- Grijsbeige licht leemhoudend fijn zand	3,70	5,30
- Grijs middelmatig zand met organische resten (tot 3 mm); vanaf 6,60 m wordt de kleur donkergrijs	5,30	6,90
- Donkerbruine licht humushoudende zandige leem afwisselend met bruine leemlaagjes	6,90	7,40

Vermoedelijke geologische verklaring :

Kwartair : van 0,00 tot 7,40 m

<u>BORING 221 HB33 (+ 6,90)</u>	Diepte van	(m) tot
- Zwarte grond met baksteenfragmenten en bovenaan veel plantenresten	0,00	0,90
- Blauwgrijs kleiïg fijn zand afwisselend met laagjes bleekblauwgrijze plastische klei; roestvlekken	0,90	1,50
- Bleekgrijs fijn en middelmatig zand met roestvlekken en enkele humeuze resten (tot 3 mm)	1,50	2,80
- Grijsbeige lemig fijn zand met leembrokjes (tot 10 mm)	2,80	3,00

- Grijs zandhoudende leem naar onder overgaand in lemig fijn zand met zandige leembrokjes	3,00	3,80
- Bleekgrijs licht leemhoudend fijn zand met zandhoudende leem- en kleibrokjes (10 mm)	3,80	4,80
- Bleekgrijs fijn en middelmatig zand met enkele gerolde nummulieten	4,80	5,20
- Bleekgrijs leemhoudend fijn zand met leembrokjes	5,20	5,90
- Bleekgrijs middelmatig en grof zand met enkele schelpfragmenten (tot 4 mm); tussen 6,30 en 6,90 m veel gerolde nummulieten en enkele blauwgrijze kleibrokken (10 mm); vanaf 6,90 m enkele grintelementen (glauconietzandsteen - tot 10 mm)	5,90	7,10
- Groenachtiggrijs glauconiethoudend middelmatig en grof zand met enkele schelpfragmenten (2 mm), enkele organische resten (2 mm), één silexrolkei (20 mm) en glimmers (1 mm)	7,10	7,80
- Donkergroengrijs glauconiethoudend licht kleihoudend fijn zand met glimmers (1 mm)	7,80	8,10

Vermoedelijke geologische verklaring :

Aanvulling	: van 0,00 tot 0,90 m
Kwartair	: van 0,90 tot 7,80 m
Tertiair : Paniseliaan (Plc)	: van 7,80 tot 8,10 m

<u>BORING 221 HB34 (+ 6,03)</u>	Diepte van	(m) tot
- Blauwgrijze klei met veel organisch materiaal	0,00	0,30
- Blauwgrijze klei met roestvlekken en plantenresten	0,30	0,40
- Blauwgrijs licht leemhoudend fijn zand; tussen 4,50 en 5,00 m meerdere zandige leem- en kleibrokken; tussen 5,70 en 6,30 m enkele grintelementen (broze glaucanietzandsteen - tot 5 mm) en schelp- fragmenten (tot 5 mm)	0,40	6,30
- Blauwgrijs licht leemhoudend fijn zand met kleibrokken en enkele nummulieten	6,30	6,80
- Donkergroengrijze glaucaniethoudende zandige klei met enkele nummulieten	6,80	7,50
- Donkergroen glaucaniethoudend kleiïg zand met veel nummulieten	7,50	8,40

Vermoedelijke geologische verklaring :

Kwartair : van 0,00 tot 6,80 m

Tertiair : Ieperiaan (Yd) : van 6,80 tot 8,40 m

<u>BORING 221 HB35 (+ 6,91)</u>	Diepte van	(m) tot
- Blauwgrijze zandige klei met enkele plan- tenresten en roestvlekken	0,00	0,40
- Bruin licht leemhoudend fijn zand met roestvlekken	0,40	1,20
- Bruin licht leemhoudend fijn zand	1,20	3,50
- Bruin licht leemhoudend fijn zand met zandige leembrokken	3,50	4,80
- Grijsbruine zandhoudende leem	4,80	5,30

- Grijsbruin lemig zand; vanaf 5,80 m leembrokken	5,30	6,30
- Grijsbruin lemig zand tot zandige leem	6,30	6,90
- Grijsbruin fijn zand met leembrokken	6,90	7,40
- Grijsbruin licht leemhoudend fijn zand met enkele leembrokjes, enkele grint- elementen (glaucónietzandsteen - tot 10 mm) en enkele gerolde nummulieten	7,40	9,50
- Donkergroengrijs glaucóniethoudend klei- houdend zand met veel nummulieten	9,50	9,80

Vermoedelijke geologische verklaring :

Kwartair : van 0,00 tot 9,50 m

Tertiair : Ieperiaan (Yd) : van 9,50 tot 9,80 m

<u>BORING 221 HB36 (+ 7,17)</u>	Diepte	(m)
	van	tot
- Donkerbruin kleiïg fijn zand afwisselend met donkere kleilaagjes; veel organisch materiaal	0,00	1,50
- Grijsblauw middelmatig zand	1,50	1,90
- Donkergroen kleiïg zand, glaucóniet- houdend, met glimmers (1 mm)	1,90	2,60

Vermoedelijke geologische verklaring :

Kwartair : van 0,00 tot 1,90 m

Tertiair : Paniseliaan (Plc) : van 1,90 tot 2,60 m

<u>BORING 221 HB37 (+ 7,08)</u>	Diepte van	(m) tot
- Donkerbruin licht leemhoudend fijn zand met veel organisch materiaal	0,00	0,50
- Grijs kleiïg fijn zand met afwisselend zandhoudende kleilaagjes; veel roestvlekken	0,50	1,60
- Donkergroen glauconiethoudend glimmerhoudend kleiïg fijn zand met veel roestvlekken	1,60	2,10
- Zwartgroen glauconiethoudend kleiïg fijn zand met enkele grintelementen (glauconietzandsteen - tot 20 mm)	2,10	2,40

Vermoedelijke geologische verklaring :

Kwartair : van 0,00 tot 2,10 m

Tertiair : Paniseliaan (Plc) : van 2,10 tot 2,40 m

<u>BORING 221 HB38 (+ 7,47)</u>	Diepte van	(m) tot
- Donkerbruine klei met veel organische materiaal en roestvlekken	0,00	0,30
- Blauwgrijze klei met roestvlekken; op 1,20 m enkele grintelementen (glauconietzandsteen - tot 50 mm)	0,30	1,20
- Groen glauconiethoudend kleiïg fijn zand met zeer veel roestvlekken	1,20	1,80
Einde boring in grintlaag	1,80	

Vermoedelijke geologische verklaring :

Kwartair : van 0,00 tot 1,80 m

<u>BORING 221 HB39 (+ 6,16)</u>	Diepte van	(m) tot
- Donkerbruinzwart fijn zand met veel plantenresten	0,00	0,15
- Blauwgrijs kleiïg fijn zand afwisselend met blauwgrijze kleilenzen; met roest- vlekken	0,15	0,60
- Blauwgrijs licht leemhoudend fijn zand met roestvlekken	0,60	1,20
- Beige licht leemhoudend fijn zand	1,20	2,00
- Bleekbeige leem	2,00	2,10
- Bleekbruinbeige fijn en middelmatig zand met enkele leembrokjes	2,10	3,40
- Bruinbeige lemig fijn zand met enkele leembrokjes	3,40	4,60
- Grijs lemig fijn zand; op 4,70 m enkele grijze leembrokken; op 6,20 m enkele grintelementen (bruine silexrolkei - tot 15 mm - en hoekige glauconietzandsteen - tot 30 mm)	4,60	6,20
- Donkergroengrijs glauconiethoudend kleiïg fijn zand met glimmers (1 mm)	6,20	6,50

Vermoedelijke geologische verklaring :

Kwartair : van 0,00 tot 6,20 m

Tertiair : Paniseliaan (Plc) : van 6,20 tot 6,50 m

<u>BORING 221 HB40 (+ 9,65)</u>	Diepte van	(m) tot
- Donkerbruin licht kleihoudend fijn zand met organische resten en baksteenfragmenten	0,00	0,80
- Donkerbruinzwart fijn zand met wortelresten	0,80	1,00
- Bruinbeige fijn zand afwisselend met groengrijze kleilaagjes; roestvlekken; onderaan een glauconietzandsteenklei (20 mm)	1,00	1,70
- Groengrijs licht glauconiethoudend kleiïg fijn zand met roestvlekken en glimmers (1 mm)	1,70	3,50
- Donkergroengrijs glauconiethoudend kleiïg fijn zand met glimmers (1 mm)	3,50	4,20

Vermoedelijke geologische verklaring :

Aanvulling : van 0,00 tot 0,80 m
Kwartair : van 0,80 tot 3,50 m
Tertiair : Paniseliaan (Plc) : van 3,50 tot 4,20 m

<u>BORING 221 HB41 (+ 7,45)</u>	Diepte van	(m) tot
- Donkerbruin fijn zand	0,00	0,30
- Bruin fijn zand	0,30	1,10
- Bleekbruin fijn zand	1,10	1,30
- Bleekbruin licht leemhoudend fijn zand met veel roestvlekken	1,30	2,00
- Grijs licht leemhoudend fijn zand	2,00	4,50
- Donkergrijze leem	4,50	5,25
- Donkergrijze licht zandhoudende leem met enkele leembrokken	5,25	7,00
- Donkergrijs lemig fijn zand met leembrokjes, enkele grintelementen (broze glauconietzandsteen) en enkele nummulieten	7,00	7,30

- Donkergrijs lemig zand	7,30	7,80
Einde boring op grintlaag ?	7,80	

Vermoedelijke geologische verklaring :

Kwartair : van 0,00 tot 7,80 m

BORING 221 HB42 (+ 6,08)

	Diepte van	(m) tot
- Bruinzwart slibhoudend fijn zand met veel plantenresten	0,00	1,10
- Blauwgrijs fijn zand met enkele hout- fragmenten	1,10	2,00
- Donkergrijs lemig fijn zand met blauw- grijze leembrokjes	2,00	2,50
- Donkergrijs licht leemhoudend fijn zand; tussen 5,20 en 5,80 m enkele leembrokken	2,50	7,80
- Donkergroengrijs glauconiethoudend kleiïg fijn zand met fijne glimmers en veel nummulieten	7,80	8,40

Vermoedelijke geologische verklaring :

Kwartair : van 0,00 tot 7,80 m

Tertiair : Ieperiaan (Yd) : van 7,80 tot 8,40 m

BORING 221 HB43 (+ 5,97)

	Diepte van	(m) tot
- Zwartbruin kleiïg fijn zand met veel plantenresten	0,00	0,20
- Blauwgrijze klei met roestvlekken en organische resten	0,20	1,00
- Bleekblauwgrijs licht kleihoudend fijn zand met roestvlekken	1,00	1,30
- Groenachtiggruis fijn zand; op 2,00 m enkele grijze kleibrokken	1,30	2,80

- Grijs kleiïg fijn zand	2,80	2,90
- Groenachtiggrijs licht leemhoudend fijn zand	2,90	4,00
- Grijs leem	4,00	4,10
- Grijs lemig fijn zand	4,10	5,00
- Grijs lemig fijn zand met bruine leembrokken (tot 10 mm) en enkele organische resten (3 mm)	5,00	5,40
- Groenachtiggrijs middelmatig zand met enkele kleibrokjes (tot 10 mm)	5,40	5,60
- Groenachtiggrijs middelmatig en grof zand met enkele kleibrokjes (tot 10 mm) en enkele schelpfragmenten	5,60	5,90
- Groenachtiggrijs middelmatig en grof zand met enkele leembrokjes en enkele grintelementen (hoekige glauconietzandsteen - tot 30 mm); plaatselijk komen laagjes voor met meerdere schelpfragmenten	5,90	6,80
- Groenachtiggrijs middelmatig en grof zand met meerdere grintelementen, schelpfragmenten en plantenresten (tot 5 mm)	6,80	7,30
- Donkergroengrijs glauconiethoudend lemig fijn zand met zeer veel grintelementen (hoekige glauconietzandsteen - tot 30 mm) en enkele nummulieten	7,30	7,40
- Donkergroengrijs kleiïg fijn zand	7,40	7,60

Vermoedelijke geologische verklaring :

Kwartair : van 0,00 tot 7,40 m
Tertiair : vermoedelijk Ieperiaan (Yd) : van 7,40 tot 7,60 m

- Donkergroengrijze glauconiethoudende zandige klei met glimmers (1 mm) en verweerde schelpfragmentjes 3,00 4,80

Vermoedelijke geologische verklaring :

- Aanvulling : van 0,00 tot 1,25 m
- Kwartair of Tertiair : Paniseliaan (Plc) : van 1,25 tot 3,00 m
- Tertiair : Paniseliaan (Plc) : van 3,00 tot 4,80 m

BORING 221 HB46 (+ 6,92)

- | | Diepte (m) | |
|---|------------|------|
| | van | tot |
| - Zwart slib | 0,00 | 1,50 |
| - Groengrijs glauconiethoudend kleiïg fijn zand met glimmers (1 mm), schelpfragmenten (tot 5 mm) en grintelementen (glauconiet-zandsteen) | 1,50 | 3,80 |
| - Groengrijs glauconiethoudend kleiïg fijn zand met glimmers (1 mm) en verweerde schelpfragmenten | 3,80 | 6,20 |
| - Grijs klei met 2 humeuze lamellen (ca. 2 mm) | 6,20 | 6,80 |
| - Donkergroen glauconiethoudend kleiïg zand met glimmers | 6,80 | 7,10 |

Vermoedelijke geologische verklaring :

- Kwartair : van 0,00 tot 1,50 m
- Kwartair of Tertiair : Paniseliaan (Plc) : van 1,50 tot 3,80 m
- Tertiair : Paniseliaan (Plc) : van 3,80 tot 6,20 m
- (Plm) ? : van 6,20 tot 6,80 m
- Ieperiaan (Yd) ? : van 6,80 tot 7,10 m

<u>BORING 221 HB47 (+ 6,68)</u>	Diepte (m)	
	van	tot
- Bruin zand met baksteenfragmenten	0,00	0,60
- Bruine klei met enkele grintelementen, enkele plantenresten en roestvlekken	0,60	1,60
- Bruin licht leemhoudend fijn zand	1,60	5,00
- Bruin middelmatig zand	5,00	6,00
- Bruin middelmatig tot grof zand met enkele grintelementen (2-3 mm), schelpfragmenten (2-4 mm) en enkele gerolde nummulieten	6,00	8,00
- Groengrijs licht leemhoudend fijn zand met meerdere nummulieten	8,00	9,50

Vermoedelijke geologische verklaring :

Aanvulling : van 0,00 tot 0,60 m

Kwartair : van 0,60 tot 9,50 m

<u>BORING 221 HB48 (+ 6,81)</u>	Diepte (m)	
	van	tot
- Donkerbruin zand met veel plantenresten	0,00	0,30
- Blauwgrijze zandige klei met zandlenzen, enkele veenbrokjes en roestvlekken	0,30	0,45
- Beige fijn zand met enkele roestvlekken	0,45	0,60
- Donkerblauwe zandige leem met roestvlekken	0,60	0,90
- Blauwgrijze zandige klei met roestvlekken	0,90	1,20
- Oranjebruin lemig fijn zand met enkele grintelementen (afgeronde glauconiet-zandsteen - tot 10 mm)	1,20	2,50
- Bleekgrijsbeige fijn zand	2,50	4,20
- Bleekgrijs licht leemhoudend fijn zand	4,20	5,00
- Bleekgrijs licht leemhoudend zeer fijn zand	5,00	8,60

- Bleekgrijs licht leemhoudend zand van wisselende textuur met veel schelp-fragmenten, gerolde en gebroken nummulieten en enkele grintelementen (gebroken bruine silex - tot 10 mm - en gerolde glauconietzandsteen - tot 10 mm) 8,70 9,50

Vermoedelijke geologische verklaring :

Aanvulling : van 0,00 tot 0,90 m

Kwartair : van 0,90 tot 9,50 m

<u>BORING 221 HB49 (+ 11,18)</u>	Diepte van	(m) tot
- Donkerbruin fijn en middelmatig zand met baksteenfragmenten	0,00	1,10
- Oranjebruin licht leemhoudend fijn zand met enkele glimmers (1 mm)	1,10	1,30
- Oranjebruin licht leemhoudend fijn zand met enkele glimmers (1 mm), enkele grintelementen (gerolde silex - tot 4 mm) en brokken organisch materiaal (tot 10 mm)	1,30	2,70
- Bleekgroenbruin licht glauconiethoudend lemig fijn zand met glimmers en enkele grintelementen (gerolde, verweerde silex - tot 15 mm - en glauconietzandsteen - tot 4 mm)	2,70	3,30
- Groenbruine glauconiethoudende zandhoudende klei met glimmers (1,5 mm) en enkele grintelementen (tot 4 mm)	3,30	4,00
- Groenbruine glauconiethoudende zandige klei met laagjes fijn zand, glimmers en enkele grintelementen (hoekige glauconietzandsteen - tot 10 mm)	4,00	4,80

- Groenbruine licht glauconiethoudende zandige leem met glimmers (2 mm) en enkele grintelementen (tot 15 mm)	4,80	5,40
- Groengrijze glauconiethoudende zandige leem met glimmers (1,5 mm) en meerdere grintelementen	5,40	5,70
- Bruingrijze klei afwisselend met zandige lenzen, glauconiet- en glimmerhoudend	5,70	6,10
Einde boring op veldsteenbank ?		

Vermoedelijke geologische verklaring :

Aanvulling	: van 0,00 tot 1,10 m
Kwartair	: van 1,10 tot 3,30 m
Tertiair : Paniseliaan (Plc)	: van 3,30 tot 6,10 m

<u>BORING 221 HB50 (+ 9,92)</u>	Diepte	(m)
	van	tot
- Zwart fijn zand met wortelresten en baksteenfragmenten	0,00	0,60
- Okergeel fijn zand met organische resten (5 mm)	0,60	1,30
- Oranjebruin fijn zand met bleekgrijze zandhoudende kleilenzen	1,30	2,20
- Bruinbeige lemig fijn zand	2,20	3,50
- Bruinbeige licht leemhoudend fijn zand	3,50	3,60
- Bruinbeige lemig fijn zand	3,60	4,00
- Beige lemig fijn zand	4,00	4,50
- Beige fijn zand	4,50	5,70
- Beige leem	5,70	6,30
- Beige licht leemhoudend fijn zand	6,30	7,30

Vermoedelijke geologische verklaring :

Aanvulling	: van 0,00 tot 0,60 m
Kwartair	: van 0,60 tot 7,30 m

BORING 221 HB51 (+ 7,58)

	Diepte van	(m) tot
- Donkerbruin fijn zand met veel plantenresten	0,00	0,80
- Oranjebruin licht leemhoudend fijn zand met roestvlekken, enkele roestconcreties en enkele plantenresten	0,80	1,70
- Oranjebruin licht leemhoudend fijn zand met enkele grintelementen (silex - tot 4 mm)	1,70	6,00
- Grijs fijn zand	6,00	6,50
- Grijs licht leemhoudend fijn zand	6,50	7,00
- Grijs fijn zand	7,00	10,00

Vermoedelijke geologische verklaring :

Kwartair : van 0,00 tot 10,00 m

BORING 221 HB52 (+ 7,89)

	Diepte van	(m) tot
- Geen monsters (ringvaartdijk)	0,00	1,80
- Bleekgrijze zandhoudend leem met enkele grintelementen (hoekige glauconietzandsteen - tot 30 mm)	1,80	2,50
- Donkergrijsgroene glauconiethoudende zandige klei met veel glimmers (1 mm), schelpfragmenten en enkele grintelementen (hoekige glauconietzandsteen - tot 20 mm)	2,50	4,60
- Donkergrijsgroen glauconiethoudend kleiïg fijn zand met veel verweerde schelpfragmenten en glimmers (tot 1 mm)	4,60	6,80
- Donkergrijze kleilaagjes afwisselend met laagjes kleiïg fijn zand; het zand bevat glimmers (1 mm)	6,80	7,20

- Donkerbruingrijze klei met enkele donker- groengrijze glauconiethoudende zandlensjes met enkele fossielen in de zandlensjes	7,20	7,70
- Donkergroengrijze glauconiethoudende zandige klei met glimmers (tot 1 mm)	7,70	7,90

Vermoedelijke geologische verklaring :

Aanvulling	: van 0,00 tot 1,80 m
Kwartair	: van 1,80 tot 2,50 m
Kwartair of Tertiair : Paniseliaan (Plc)	: van 2,50 tot 4,60 m
Tertiair : Paniseliaan	: van 4,60 tot 7,90 m

BORING 221 HB59 (+ 9,82)

	Diepte	(m)
	van	tot
- Bruin licht leemhoudend fijn zand met plantenwortels	0,00	0,50
- Beige licht leemhoudend fijn zand	0,50	3,30
- Bruine leem	3,30	4,00
- Bruine zandige leem tot lemig fijn zand	4,00	5,00
- Beige licht leemhoudend fijn zand	5,00	6,30
- Bruine leem	6,30	7,00
- Beige licht leemhoudend fijn zand	7,00	10,40

Vermoedelijke geologische verklaring :

Kwartair : van 0,00 tot 10,40 m

BORING 221 HB60 (+ 8,27)

	Diepte	(m)
	van	tot
- Donkerbruin fijn zand met plantenresten	0,00	0,80
- Beige licht leemhoudend fijn zand	0,80	0,95
- Beige licht leemhoudend fijn zand met roestvlekken	0,95	1,40
- Grijsbruin licht leemhoudend fijn zand	1,40	2,90
- Bruine licht zandhoudende leem	2,90	3,80

- Bruine leem.	3,80	4,40
- Bruine licht zandhoudende leem	4,40	8,00
- Bruin licht leemhoudend fijn zand	8,00	9,50
- Groen glauconiethoudend licht kleihoudend fijn zand met enkele schelpfragmenten en nummulieten	9,50	10,10

Vermoedelijke geologische verklaring :

Kwartair : van 0,00 tot 9,50 m

Tertiair : Ieperiaan (Yd) : van 9,50 tot 10,10 m

<u>BORING 221 HB61 (+ 9,67)</u>	Diepte	(m)
	van	tot
- Grijsbruin licht leemhoudend fijn zand met plantenresten	0,00	0,50
- Grijsbruin licht leemhoudend fijn zand	0,50	4,70
- Grijsbruin licht leemhoudend fijn zand met bruine leembrokken	4,70	5,00
- Bruine leem	5,00	5,50
- Grijsbruin licht leemhoudend fijn zand met leembrokken	5,50	6,00
- Bruingrijs licht leemhoudend fijn zand; tussen 7,30 en 8,30 m met bruine leem- brokken	6,00	8,60
- Beige lemig fijn zand met bruine leem- brokken	8,60	9,60
- Beige lemig fijn zand met brokken groen glauconiethoudend licht kleihoudend fijn zand en nummulieten	9,60	10,60

Vermoedelijke geologische verklaring :

Kwartair : van 0,00 tot 10,60 m

<u>BORING 221 HB62 (+ 11,12)</u>	Diepte	(m)
	van	tot
- Bruin fijn zand met plantenwortels	0,00	0,30
- Beige licht leemhoudend fijn zand met roestvlekken	0,30	1,10
- Oranjebruin licht leemhoudend fijn zand met houtrestjes en roestvlekken	1,10	2,20
- Bruingroen licht leemhoudend fijn zand met glimmers en enkele grintelementen (broze glauconietzandsteen - tot 5 mm)	2,20	3,90
- Bruingroen licht leemhoudend fijn zand met enkele grintelementen (glauconietzandsteen - tot 50 mm)	3,90	5,00
- Afwisseling van zandige klei en licht glauconiethoudende kleiïge zandlaagjes (10-20 mm)	5,00	6,40
Einde boring op hard voorwerp	6,40	

Vermoedelijke geologische verklaring :

Kwartair : van 0,00 tot 6,40 m

3. Litologische doorsneden

Door korrelatie tussen de verschillende punktuele gegevens werd gepoogd een aantal litologische eenheden af te bakenen. Ten einde de ligging van deze eenheden te illustreren werden drie doorsneden opgesteld. Hiervoor zijn eveneens enkele diepsonderingen aangewend. De doorsneden verlopen volgens gebroken lijnen (fig. 1). Er werd rekening gehouden met de aangevulde en vergraven gronden. Wegens hun heterogene samenstelling zijn ze als één geheel voorgesteld.

Voor het tekenen van de grens tussen de kwartaire en tertiaire lagen werd gesteund op een isohypsenkaart van de top van het tertiair substraat die opgesteld werd aan de hand van alle beschikbare gegevens (M. DEPRET, 1976).

3.1. Litologische doorsnede I

De litologische doorsnede I verloopt noord-zuid (fig. 2). Aangevulde of vergraven gronden (A) bevinden zich in de omgeving van de Sint-Denijslaan (bebouwing), langs de Ringvaart (dijken) en plaatselijk op de luchthaven van Sint-Denijs-Westrem (startbaan).

In de oorspronkelijk lager gelegen terreinen treft men een grotendeels met aangevulde gronden bedekte alluviale afzetting aan. Ze is opgebouwd uit een kleilaag (1a) en een kleiïge zandlaag (1b). De laag (1a) is plaatselijk zandig of lemig en bereikt een dikte van 1,2 m ter hoogte van HB2. De gemiddelde dikte van de laag (1a) is in de beschouwde doorsnede ca. 0,4 m. Over de gehele doorsnede strekt zich een laag (2b) uit die nagenoeg overal bestaat uit licht

leemhoudend fijn zand. Waar ze niet bedekt is door de laag (1) is een humeuze zone (2a) in haar top ontwikkeld. Plaatselijk komt fijn tot middelmatig zand voor, zoals in HB14 op ca. 5 m diepte. Ook treft men lemige lenzen (2c) aan. Ten zuiden van HB12 is er een lemige lens aangeboord die omwille van haar omvang als een afzonderlijk leem-zandpakket (2d) is afgebakend. De maximale dikte ervan loopt op tot 5 m. Ten noorden van HB42 wordt onder de laag (2b) fijn tot middelmatig zand met schelpfragmenten, grintelementen en enkele kleibrokken (3) waargenomen. In deze doorsnede is de maximale dikte ervan ca. 3 m. Onder het zand (3) wordt een laag fijn zand (4) aangeboord. Deze laatste rust in HB2 op een middelmatig tot grof zand met schelpfragmenten en grintelementen (5), en op een eenheid (V) in HB4. Het zand (5) is lateraal te korreleren met gelijkaardige afzettingen aangeboord in HB43 en HB14. De eenheid (V) is opgebouwd uit sedimenten die litologisch grote gelijkenis vertonen met deze van de tertiaire lagen uit de omgeving. Ze kunnen geïnterpreteerd worden als afgeschoven of weinig verspoeld tertiair materiaal. In HB12 en HB49 rusten ze rechtstreeks op het tertiair substraat.

Het tertiair substraat bestaat hoofdzakelijk uit een donkergroen glauconiethoudend kleiig fijn zand met fijne glimmers dat plaatselijk veel nummulieten bevat. Die afzettingen behoren tot de topzone van het Ieperiaan (Yd). Ten zuiden van HB59 loopt het tertiair substraat op tot ca. + 7,5 (HB49). Op deze plaats werd groenbruine glauconiethoudende zandige klei en zandige leem met veldstenen en grote glimmers aangeboord. Deze sedimenten werden geïnterpreteerd als Paniseliaan (Plc).

3.2. Litologische doorsnede II

De litologische doorsnede II verloopt zuidwest-noordoost (fig. 3). De reeds aangehaalde eenheden A, 1a, 2a, 2b, 2c, 2d, 5 en V zijn terug te vinden.

Ten zuidwesten van de Leebeek is de geologische opbouw dezelfde als voorgesteld op de rechterhelft van doorsnede I.

Ten noordoosten van de Leebeek wordt de alluviale kleilaag (1a) nagenoeg volledig bedekt met aangevulde gronden (A). Ze zijn samengesteld uit baggerspecie van de Ringvaart. Een zandpakket met heterogene samenstelling (6) werd aangeboord in HB44, HB26 en HB2. Het bestaat uit zand van wisselende textuur gaande van licht leemhoudend fijn zand tot middelmatig zand. Het pakket (6) rust op een leem-zandpakket (7) dat opgebouwd is uit grijze leem-, zandige leem- en lemige zandlagen. Het pakket heeft een geringe uitbreiding. Het rust ofwel op het tertiair substraat ofwel op de eenheid (V).

Naast het Ieperiaan (Yd) en het Paniseliaan (Plc) is er ook een eenheid aangeboord die geïnterpreteerd werd als Paniseliaan (Plm) (HB52).

3.3. Litologische doorsnede III

De doorsnede III heeft een oost-westoriëntatie. Er zijn geen andere eenheden onderscheiden geworden. Opmerkelijk is het overheersen van de zandlaag (2b) en dit vooral op de westelijke helft van de doorsnede. Ze bereikt er dikten van meer dan 10 m. Bovendien worden uitgebreide pakketten V aangetroffen welke rechtstreeks op het Tertiair rusten. In de omgeving

van de Ringvaart zijn ze meer dan 2 m dik. Onderaan in HB35 is zand aangeboord dat te korreleren is met de laag 5. Deze zanden bevinden zich blijkbaar in de diepere kwartaire insnijdingen zoals tussen HB42 en HB60. Deze insnijding maakt deel uit van een geul die in de vorige profielen terug te vinden is tussen HB43 en HB12 in doorsnede I en tussen HB59 en HB52 in doorsnede II. Deze geul loopt verder ten noorden van de tertiaire opwelling ter hoogte van DS20 om uit te monden in een diepere geul ten westen van HB61. Deze laatste houdt verband met de diepere delen van de Vlaamse Vallei (DEPRET, 1976). De opwelling ter hoogte van DS20 is in doorsnede II terug te vinden omheen HB62. In doorsnede I wordt het hoogste punt van deze opwelling bereikt (ca. + 7,5). Het stijgen van het grensvlak tussen het Tertiair en het Kwartair ten oosten van HB42 en ten noordoosten van HB48 houdt verband met de uitlopers van de Blandijnberg.

4. Besluiten

In nagenoeg een vierde van het beschouwde gebied zijn aangevulde en vergraven gronden aangetroffen. Het gaat hoofdzakelijk om ophogingen van oorspronkelijk lager gelegen zones. Het is eveneens in die zones dat alluviale lagen zijn aangeboord. Het overige deel van het Kwartair bestaat vooral uit licht leemhoudend fijn zand met lemige lenzen. In de diepere kwartaire insnijdingen wordt op talrijke plaatsen middelmatig zand waargenomen dat plaatselijk veel grint- en schelpfragmenten bevat. Vaak rusten rechtstreeks op het Tertiair afzettingen die opgebouwd zijn uit afgeschoven of weinig verspoeld tertiair materiaal.

Waar het Tertiair hoog ligt bestaat het uit Paniseliaan (Plc). Het wordt teruggevonden in het oosten van het beschouwde gebied evenals ter hoogte van de kommandotoren van de luchthaven. Plaatselijk werd aan de basis van het Plc een kleiige laag aangeboord. Ze werd geïnterpreteerd als Paniseliaan (Plm). Aan het overige gedeelte van het tertiair oppervlak ontsluit het Ieperiaan (Yd).

Referenties

- DE MOOR, G. (1963). Bijdrage tot de kennis van de fysische landschapsvorming in Binnen-Vlaanderen. Tijdschr. Belg. Veren. Aardr. Stud. 32, 330-429.
- DEPRET, M. (1976). Geologische detailstudie van de oppervlakkige lagen te Gent (Sint-Pieters-Aalst). Gent : Geologisch Instituut, Rijksuniversiteit Gent (Lic. Verh.).
- LEGENDE (1892). Légende de la Carte Géologique de Belgique. Bull. Soc. Belg. Géol. Paléont. Hydrol., 6, 217-229.

Tabel met de overeenkomstige nummers van de archieven van de Geologische

Kaart. (Kaartblad GENT 55 W).

nummer

Nummer archieven Geologische Dienst.

1 HB 1	55W - 913	Vd
HB 2	914	Vd
HB 3	915	Vd
HB 4	916	Vd
HB 5	917	VIc
HB 6	918	VIIIb
HB 7	919	Vd
HB 8	920	IXa
HB 9	921	VIIIb
HB 10	922	VIIIb
HB 11	923	VIIIb
HB 12	924	VIIIb
HB 13	925	VIIIb
HB 14	926	VIIIb
HB 15	927	VIIIa
HB 16	928	VIIIa
HB 17	929	VIIIb
HB 18	930	Vc
HB 19	487 1e vervolg	VIIIa
HB 20	931	VIIIa
HB 21	932	VIIIb
HB 22	933	Vc
HB 23	934	Vc
HB 24	935	Vc
HB 25	936	Vd
HB 26	937	Vd
HB 27	938	Vd

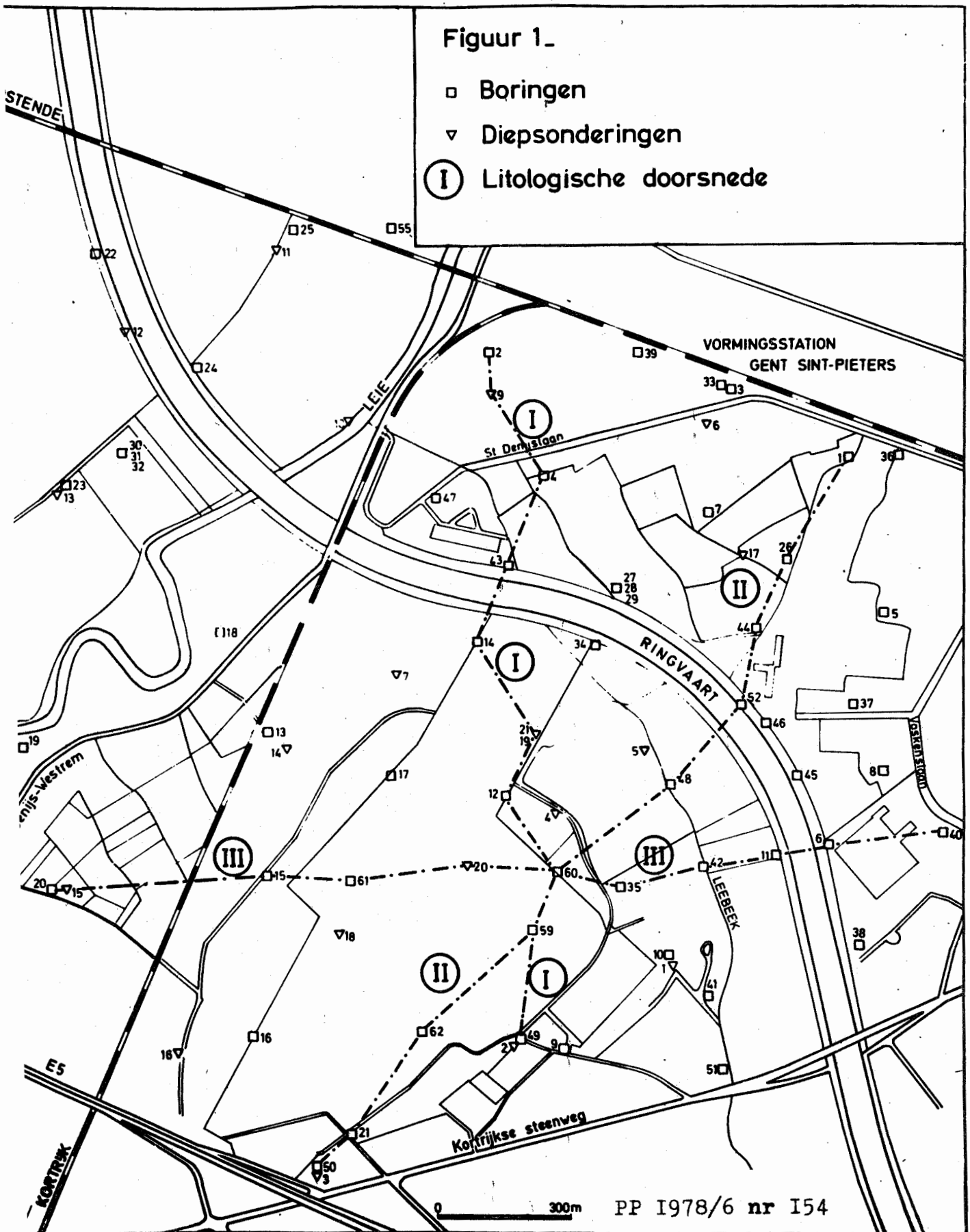
HB 29	938 1e vervolg	Vd
HB 30	939	Vc
HB 33	940	Vd
HB 34	941	VIIIb
HB 35	942	VIIIb
HB 36	943	VIc
HB 37	944	VIIIb
HB 38	960	IXa
HB 39	945	Vd
HB 40	946	IXa
HB 41	947	VIIIb
HB 42	753 1e vervolg	VIIIb
HB 43	959	Vd
HB 44	958	Vd
HB 45	948	VIIIb
HB 46	949	VIIIb
HB 47	950	Vd
HB 48	951	VIIIb
HB 49	678 1e vervolg	VIIIb
HB 50	58 1e vervolg	VIIIb
HB 51	262 1e vervolg	VIIIb
HB 52	952	VIIIb
HB 59	954	VIIIb
HB 60	955	VIIIb
HB 61	956	VIIIb
HB 62	957	VIIIb

Figuur 1.

□ Boringen

▽ Diepsonderingen

ⓐ Litologische doorsnede



0 300m

PP I978/6 nr I54

Fig. 2.

LITOLOGISCHE DOORSNEDE I

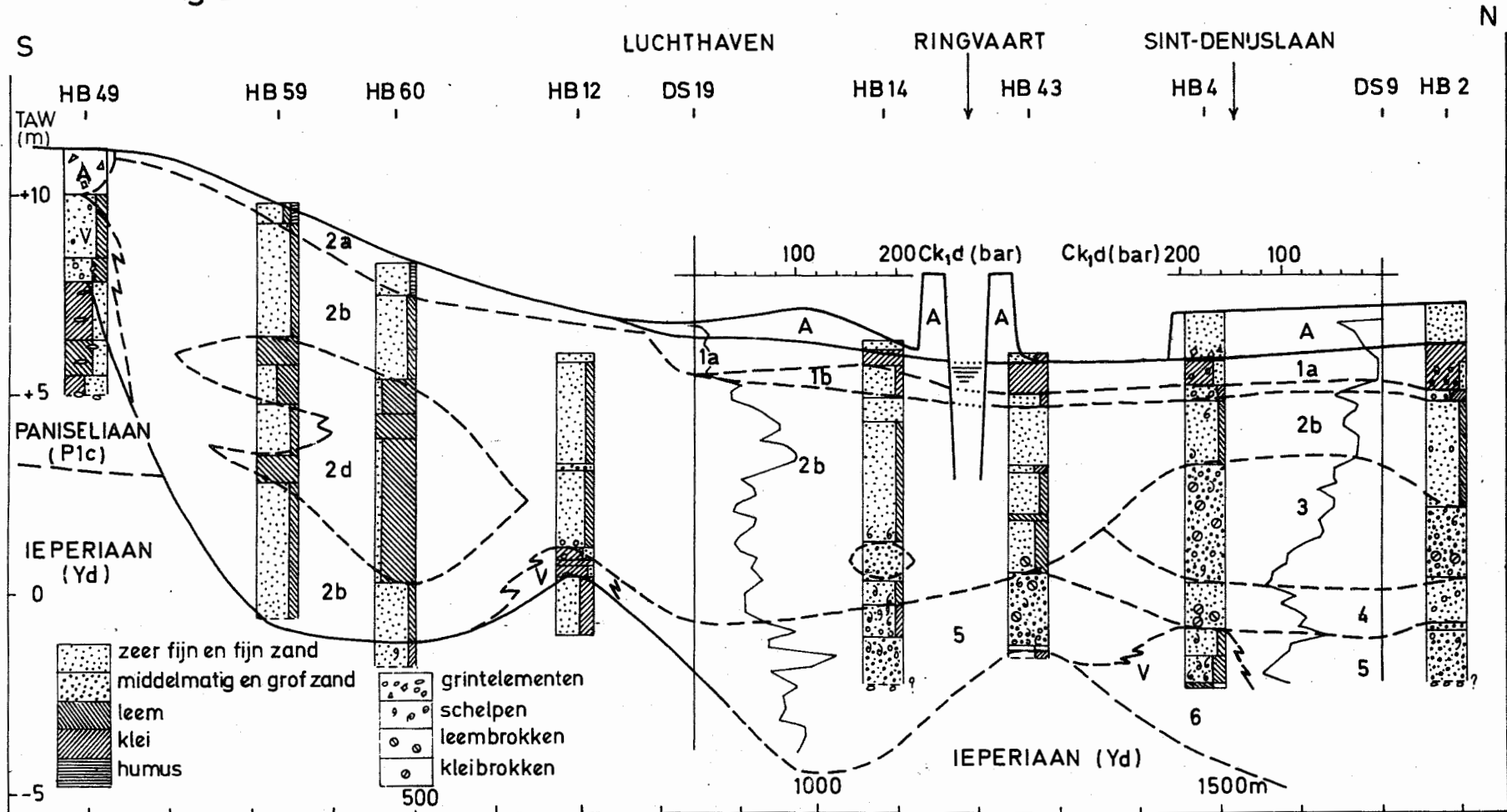


Fig. 3

LITOLOGISCHE DOORSNEDE II

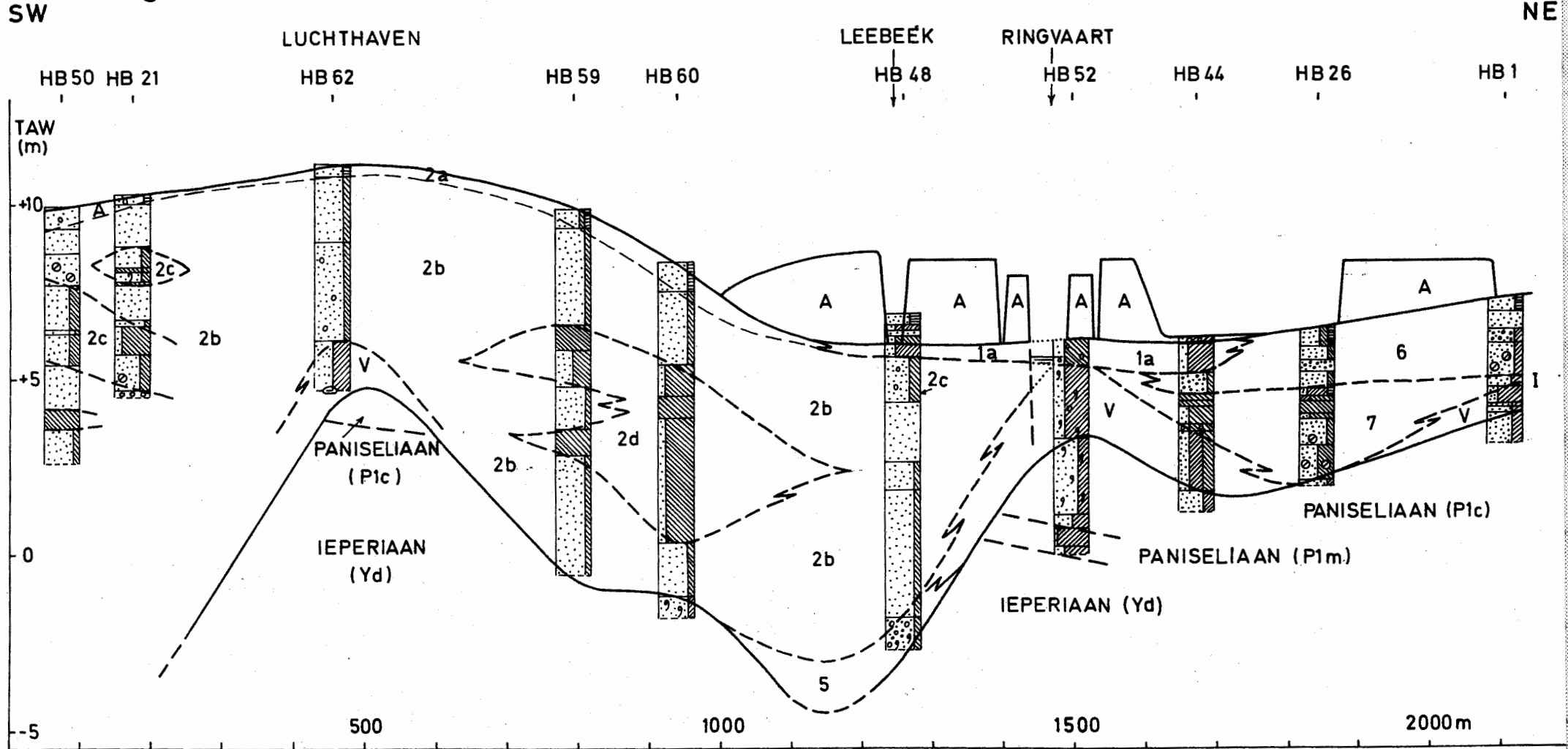


Fig.4_

LITOLOGISCHE DOORSNEDE III

