

MINISTÈRE DES AFFAIRES ÉCONOMIQUES

ADMINISTRATION DES MINES

---

**Service Géologique de Belgique**

rue Jenner 13 - 1040 BRUXELLES

---

MINISTERIE VAN ECONOMISCHE ZAKEN

BESTUUR VAN HET MIJNWEZEN

---

**Aardkundige Dienst van België**

Jennerstraat 13 - 1040 BRUSSEL

---

QUATRE SONDAGES DANS LE  
TOURNAISIEN (Tn3) ET LE VISEEN (V1a-V1b)  
A JAMIOLLE (prov. de Namur).

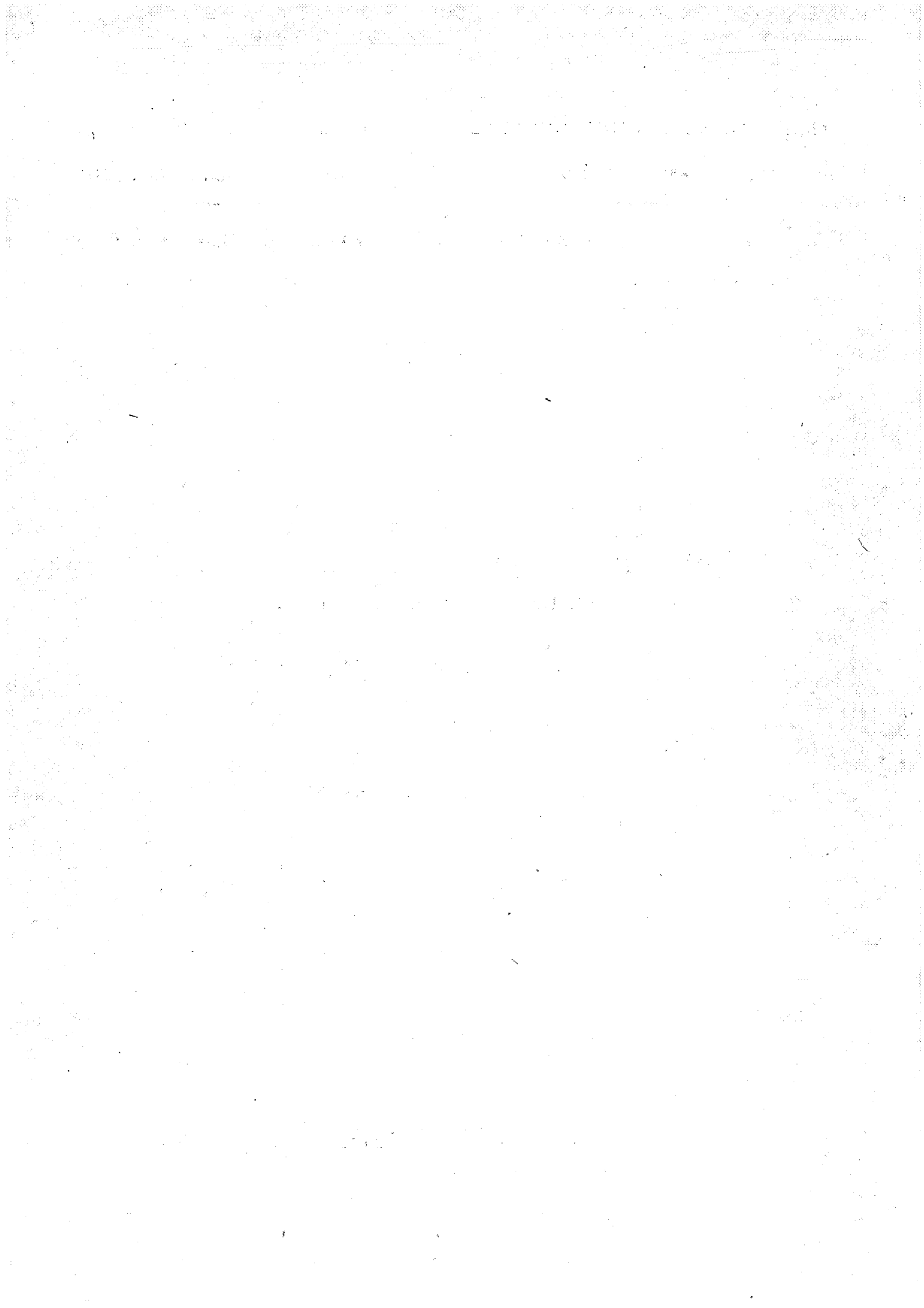
Pl. WALCOURT, 173 E. , N°554, 555 et 556.

R. CONIL et G. VANDENVEN

PROFESSIONAL PAPER

1971 N° 3

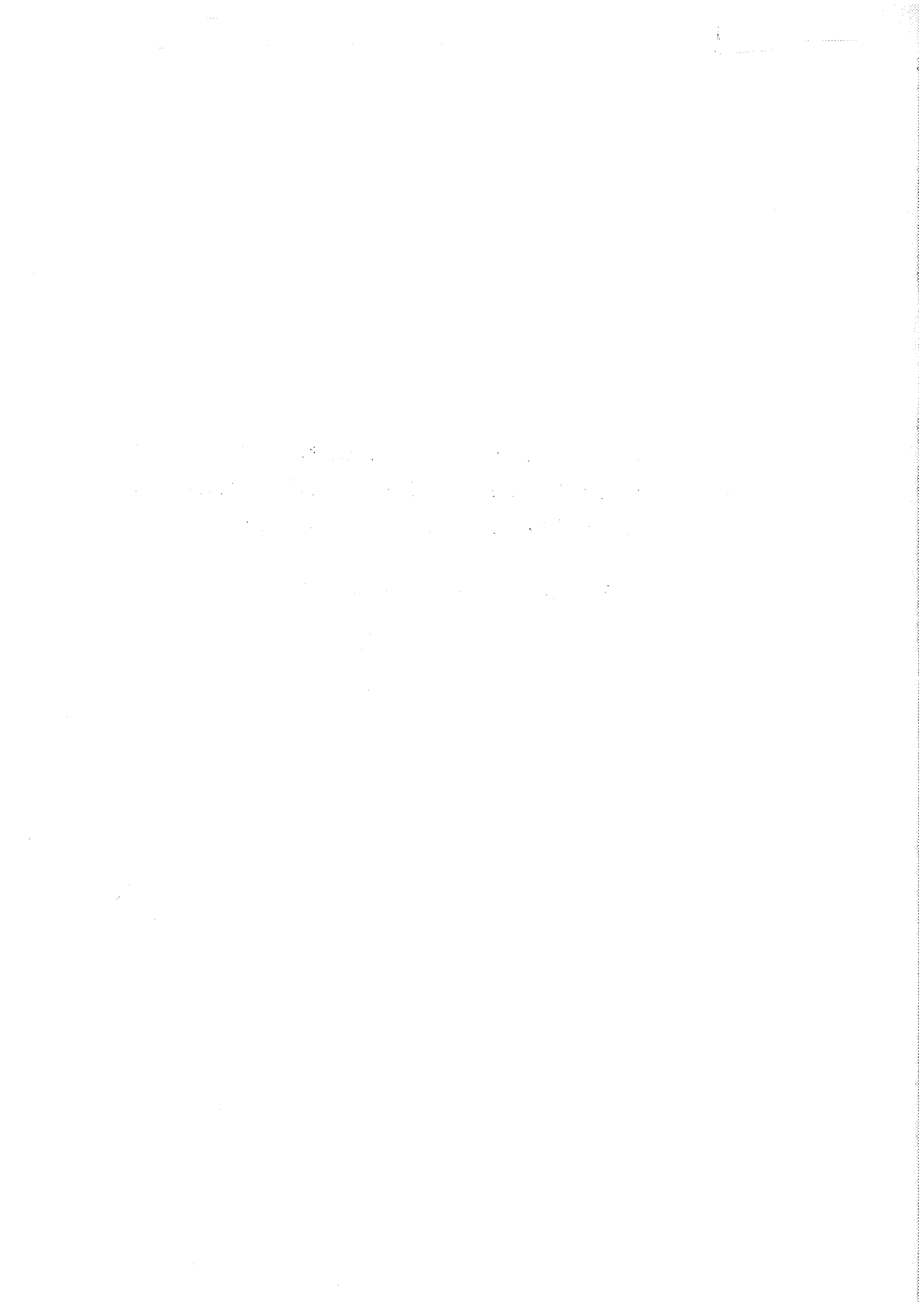
*Dejonghe*



QUATRE SONDAGES DANS LE  
TOURNAISIEN (Tn3) ET LE VISEEN (V1a-V1b)  
A JAMIOLLE (prov. de Namur).

Pl. WALCOURT, 173 E. , N° 554, 555 et 556.

R. CONIL et G. VANDENVEN



QUATRE SONDAGES DANS LE TOURNAISIEN (Tn3)  
ET LE VISEEN (V1a-V1b) A JAMIOLLE  
(prov. de Namur).

=====

par R. CONIL et G. VANDENVEN.

En 1970, la Société Nationale des Distributions d'Eau a fait exécuter, par la S. A. FORAKY, quatre sondages sur le territoire de la commune de Jamiolle.

Le plan de situation de ces sondages est figuré sur la planche I.

\*

\* \* \*

DESCRIPTION DES SONDAGES.

-----

SONDAGE N° 1 (173 E - 554)

(Cote du sol : 247,00 m)

	<u>Base à</u>	<u>Epaisseur</u>
Terre arable.	0,15 m	0,15 m
Argile limoneuse et argile silteuse, souvent feuilletée; à débris de calcaire et de cherts.	3,80	3,65
Calcaire gris sombre à gros cherts, souvent altéré.	4,80	1,00
Calcaire noir, fin, gros cherts au sommet, petits débris coquilliers, petites géodes de calcite. (I. 75°).	8,10	3,30

	<u>Base à</u>	<u>Epaisseur</u>
Idem en petites couches, un peu plus grenu.	8,40	0,30
Calcaire noir très fin, en très fines strates.	8,50	0,10
Calcaire gris-noir, plus grenu; un lit très altéré ocre, carbonaté et légèrement sableux à la base. (I. 75°).	8,90	0,50
Calcaire fin, gris-noir à gros cherts.	10,20	1,30
Calcaire gris-noir, plus grenu, à petits crinoides. (I. 75°).	11,45	1,25
Calcaire noir, fin.	12,45	1,00
Calcaire gris noir plus grenu.	13,10	0,65
Calcaire noir, fin.	13,35	0,25
Lit carbonaté, légèrement sableux, altéré, ocre (I. 75°).	13,45	0,10
Calcaire noir, fin, un lit de gros cherts.	15,20	1,75
Calcaire gris noir plus grenu.	15,80	0,60
Calcaire gris à cherts (un <u>Spiriferidae</u> à la base).	18,70	2,90
Calcaire gris noir fin, puis grenu.	19,10	0,40
Argile de remplissage.	21,32	2,22
Calcaire gris très grenu, crinoïdique (I. 75°), parfois structure remaniée.	23,05	1,73
Calcaire gris, fin, devenant gris-noir.	24,70	1,65
Vide, un peu d'argile de remplissage.	26,70	2,00
Calcaire gris-noir, fin (I. 75°).	28,15	1,45
Calcaire gris-noir fin, quelques limés de schiste noir; un lit de calcaire gris, grenu au sommet. Quelques cherts minuscules.	31,50	3,35
Calcaire gris-noir, plus grenu (I. 75°).	31,75	0,25
Calcaire gris-noir à noir, très fin; quelques passes grises, finement grenues.	41,30	9,55
Calcaire gris, un peu plus grenu (petits Crinoides) (I. 75°).	42,40	1,10

	<u>Base à</u>	<u>Epaisseur</u>
Calcaire gris, grossier, crinoïdique.	43,20	0,70
Calcaire grenu à structure bréchoïde (quelques Coraux).	43,60	0,40
Brèche calcaire gris clair, à éléments de taille moyenne et gros débris de Brachiopodes (I. 75°).	44,50	0,90
Calcaire gris-noir, fin, renfermant un horizon à structure remaniée.	50,60	6,10
Calcaire gris-noir, riche en gros débris de Crinoïdes.	50,80	0,20
Calcaire gris-noir fin, quelques petits Crinoïdes.	53,00	2,20
Calcaire gris-clair, rosé, à structure remaniée subbréchique; quelques éléments plus sombres.	53,40	0,40
Calcaire gris très clair, très fin, à petites géodes de calcite (I. 75°).	54,70	1,30
Brèche calcaire gris clair.	55,30	0,60
Calcaire gris clair, fin.	55,70	0,40
Brèche calcaire grise, très claire.	58,00	2,30
Calcaire gris clair, fin; quelques petits Crinoïdes et petites géodes de calcite (I. 75°).	60,70	2,70

=====

SONDAGE N°2 (173 E - 554)

(Cote du sol : 248 m).

	<u>Base à</u>	<u>Epaisseur</u>
Argile silteuse, souvent feuilletée, à fragments de calcaire et de cherts.	2,00	2,00
Calcaire gris-noir, fin à petits cherts (quelques petits Crinoïdes) (I. 75 à 80°).	5,80	3,80
Calcaire fin, gris-noir.	8,40	2,60
Calcaire noir plus grenu.	11,20	2,80
Calcaire noir, grenu à gros Crinoïdes (I. 80°); un Stromatopore lamellaire (?)	12,10	0,90
Calcaire gris, fin à très fin et clair.	14,30	2,20
Calcaire gris-noir, fin, à menus débris de Crinoïdes; structure remaniée au sommet.	17,30	3,00
Calcaire caverneux et calcaire gris clair, fin.	18,80	1,50
Calcaire gris clair plus grenu (I. 75°).	19,00	0,20
Calcaire fin, gris-noir à gris clair.	20,00	1,00
Débris de calcaire altéré et argile.	20,20	0,20
Calcaire gris clair à gris, fin, souvent altéré.	30,40	10,20
Calcaire gris, grenu (I. 75°).	31,90	1,50
Calcaire gris clair, fin (petites géodes de calcite).	33,25	1,35
Idem à structure remaniée.	33,60	0,35
Calcaire gris clair, fin; débris coquilliers.	34,02	0,42
Calcaire gris très clair, structure remaniée.	34,42	0,40
Calcaire gris très clair, fin, à veinules.	35,80	1,38
Idem à structure remaniée (I. 75°).	36,45	0,65
Calcaire gris clair, fin, parfois remanié; petites géodes de calcite (I. 75°).	50,10	13,65
Calcaire gris grenu, quelques Crinoïdes.	50,60	0,50
Calcaire gris, fin (I. 75°).	52,80	2,20
Calcaire gris clair, fin (I. 75°).	56,20	3,60
Calcaire gris, fin; quelques Crinoïdes.	59,60	3,40



	<u>Base à</u>	<u>Epaisseur</u>
Calcaire gris clair, fin.	61,50	1,90
Calcaire gris clair plus grenu; laies plus fines (I. 72 à 75°).	65,80	4,30
Calcaire gris, fin à petites géodes (I. 75°).	68,10	2,30
Calcaire gris clair, fin.	69,90	1,80
Calcaire gris clair, grenu.	70,10	0,20
Calcaire gris fin.	71,00	0,90
Calcaire gris clair, fin.	71,80	0,80
Calcaire gris clair, grenu.	72,10	0,30
Calcaire gris clair, fin.	75,90	3,80
Calcaire gris clair, grenu (I. 75°).	76,10	0,20
Calcaire gris, fin.	77,30	1,20
Calcaire gris clair, fin.	78,10	0,80
Calcaire gris, fin (I. 75°).	82,15	4,05
Calcaire gris, plus grenu.	82,60	0,45
Calcaire gris, fin; un lit clair à Crinoïdes.	85,10	2,50
Calcaire gris clair, crinoïdique (I. 80°).	85,30	0,20
Calcaire gris clair, grenu, avec éléments remaniés de calcaire gris clair, fin (I. 80 à 85°).	85,80	0,50
Calcaire gris, fin et calcaire gris clair, fin, localement petites poches d'altération.	90,40	4,60
Calcaire gris grenu (I. 85°).	91,00	0,60
Calcaire gris clair, fin, à petites géodes.	91,20	0,20
Calcaire gris, plus grenu, surmontant du calcaire grenu.	91,90	0,70
Calcaire gris, fin (géodes et argile) (I. 85°).	93,10	2,10
Calcaire gris, plus grenu (I. 75°).	93,75	0,65
Calcaire gris clair, très grenu.	94,25	0,50
Calcaire gris clair, fin, aspect remanié.	95,10	0,85
Calcaire gris clair, grenu, structure remaniée.	95,50	0,40

	<u>Base à</u>	<u>Epaisseur</u>
Calcaire gris, fin (I. 75°).	96,15	0,65
Calcaire gris, fin; relativement dolomitisé parfois très dolomitique (I. 75°).	100,05	3,90
Calcaire gris, plus grenu.	100,75	0,70
Calcaire gris, grenu.	101,80	1,05
Calcaire gris, fin.	102,40	0,60
Calcaire gris, grenu, légèrement dolomitisé	103,00	0,60
Calcaire gris, fin, suivi de calcaire gris clair, dolomitique (I. 75°).	103,50	0,50
Calcaire dolomitique gris, grenu.	104,55	1,05
Calcaire dolomitisé, gris, fin (poches alté- rées).	110,35	5,80
Calcaire gris à gris clair, fin; lits un peu plus grenus.	114,70	4,35
Calcaire gris clair, grenu.	114,85	0,15
Calcaire gris clair, fin, quelques géodes et calcaire gris, fin (I. 65 à 68°).	119,80	4,95
Calcaire gris clair, grenu.	120,10	0,30
Calcaire gris et gris clair, fin.	121,60	1,50
Calcaire gris clair plus grenu (I. 72°).	122,20	0,60
Calcaire gris à gris clair, fin; localement réseau dolomitisé (I. 70 à 75°).	129,70	7,50

=====

SONDAGE N°3 (173 E - 555) (Cote du sol : 263,00 m).

	<u>Base à</u>	<u>Epaisseur</u>
Limon argileux gris-brun.	0,40	0,40
Argile grise, à gris-jaunâtre . et argile silteuse gris-brun.	9,20	8,80
Nombreux débris de calcaire enrobés dans une argile brun-gris.	9,70	0,50
Calcaire noir, très crinoïdique; Polypiers cornus; quelques joints schisteux; à la base, tendance à passer à du calc- schiste (I. 60°).	14,80	5,10
Calcaire noir très crinoïdique, organoclasti- que, à Polypiers cornus et lits co- quilliers; lits de calcschiste parfois micacé (I. 60 à 55°).	22,00	7,20

=====

SONDAGE N°4 (173 E - 556) (Cote du sol : +232,50 m).

	<u>Base à</u>	<u>Epaisseur</u>
Limon, en général silteux, jaunâtre à brun gris souvent feuilleté.	6,15	6,15
Calcaire noir, dolomitisé et dolomie sombre à nombreuses géodes de calcite. Fan- tômes d'organismes (Crinoïdes), quel- ques <u>Productidae</u> . Quelques passées de calcaire gris plus grenu. (Inclinaison 10° à 8,50 m; 45° à 13,00 m).	13,90	7,75

	<u>Base à</u>	<u>Epaisseur</u>
Calcaire gris clair à gris noir, grenu, organoclastique-lits de Crinoïdes et de Brachiopodes (I. :0°).	15,84	1,94
Calcaire dolomitisé gris à gris noir, fin et dolomie plus ou moins calcareuse, noire, quelques Polypiers cornus, Crinoïdes; nombreuses géodes (I. :0°).	18,30	1,46
Calcaire noir, fin, à petits Crinoïdes (I. :0°).	18,80	0,50
Calcaire gris clair grenu, organoclastique, passant rapidement à de la dolomie calcareuse noire organoclastique riche en géodes. Un petit niveau riche en <u>Productus</u> .	21,40	2,60
Calcaire noir, fin.	22,00	0,60
Calcaire gris très grenu, organoclastique, crinoïdique et coquilliers ( <u>Productus</u> ) (I. :0°).	22,40	0,40
Calcaire gris "crème" et calcaire gris, grenu à très grenu, riche en Crinoïdes; Brachiopodes ( <u>Productidae</u> ). Dolomitisation par endroits.	25,60	3,20
Calcaire gris, gris-noir, souvent dolomitisé, parfois fissuré avec veinules de calcite. Un joint charboneux; une lentille à <u>Coraux</u> .	32,20	6,60
Calcaire gris clair à gris noir, grenu, crinoïdique et plus ou moins dolomitisé (I. :10°).	33,30	1,10

	<u>Base à</u>	<u>Epaisseur</u>
Calcaire et dolomie noire.	34,98	1,68
Calcaire dolomitisé, noir, organoclastique (0,40 m du sommet; très grenu) <u>Productus</u> (I. :10°).	35,90	0,92
Calcaire dolomitisé, noir, fin (I. :15 à 20° entre 36,00 et 37,50; 5° entre 37,50 et 39,30 m ensuite: 0°) <u>Productidae</u> .	40,77	4,87
Calcaire gris clair, très grenu, organoclas- tique et crinoïdique (I. :± 2°).	41,27	0,50
Calcaire dolomitique et dolomie noirâtre, avec lits grenus au sommet (I. 0°). Quelques Polypiers cornus et Brachio- podes.	45,83	4,56
Idem avec joints et petites poches argilo- silteuses rouge brique (rubéfaction) (I. :0°).	47,45	1,62
Dolomie et calcaire dolomitique gris-noir à géodes decalcite, quelques "nodules" blancs silicifiés (I. :0°).	51,78	5,33
Idem avec joints et petites poches rubéfiées argilo-silteuses.	54,63	2,85
Dolomie gris noirâtre, riche en géodes (I. :0°)	55,98	1,35
Idem à joints et petites poches rubéfiées argilo-sableuses (I. :0 à 5°).	64,68	8,70
Calcaire gris, fin légèrement dolomitisé; dolomie gris noir. A la base : lit de calcaire grenu, gris clair (0,25 m) (I. 5 à 0°).	66,68	2,00

	<u>Base à</u>	<u>Epaisseur</u>
Calcaire dolomitisé noir, fin, à "nodules" blancs silicifiés. Quelques gros cherts noirs (I. :0°).	69,93	3,25
Calcaire noir, fin, parfois dolomitisé, quelques petites géodes et minces lits grenus (I. :0°).	73,73	3,80
Calcaire gris noir, fin, localement gris- crème, ± grenu et crinoïdique. Cherts à la base.	78,28	1,55
Calcaire gris noir en minces bancs.	78,58	0,30
Calcschiste noir, zonaire (I. :0°).	78,83	0,25
Calcaire noir fin, un chert.	79,53	0,70
Calcaire noir fin dolomitisé et dolomie (quelques petits Polypiers cornus) (I. :0°).	82,33	2,80

## INTERPRETATION DES SONDAGES

### 1 - SONDAGE N°1 (173 E - 554) (planche II)

Sous 3,80 m d'argile limoneuse et d'argile silteuse chargée en fragments de cherts noirs et de calcaire, le sondage a recoupé une série calcaire inclinant à 75°.

On peut y individualiser les trois ensembles lithologiques suivant :

- de 3,80 m à 18,70 m : alternance de couches peu épaisses de calcaire fin, noir, à gros cherts noirs et de calcaire gris-noir plus grenu et souvent crinoïdique (Puissance normale : 3,87 m)
- de 18,70 m à 43,20 m : calcaire gris-noir, fin, encadré par des niveaux grenus crinoïdiques et renfermant des laies peu épaisses de calcaire grenu. On y trouve encore quelques lits de cherts noirs. Au sein des calcaires fins, les joints de stratification sont parfois soulignés par une pellicule argilo-charbonneuse et prennent souvent une allure stylolithique accentuée.
- de 43,20 m à 60,70 m (base du sondage) : calcaire gris, souvent clair, finement grenu et brèche calcaire grise. Dans les calcaires fins, la stratification prend parfois un aspect flou indiquant un remaniement. Certaines couches sont dolomitisées.

L'étude de la microfaune (R. Conil) donne les résultats suivants

	de 4,80 à 50,70	de 54 à 60,50
<u>ALGUES</u>		
<u>Girvanella ducii</u> Wethered	X (à la base)	
<u>FORAMINIFERES</u>		
<u>Pachysphaerina pachisphaerica</u>	X	
PRON.		
<u>Archaeosphaera minima</u> SUL.	X	X
<u>Eotuberitina</u>	X	X
<u>Palaeocancellus</u>	X (au sommet)	
<u>Earlandia vulgaris</u> (Raus. -Tch. et Reitl.)	X	
<u>Earlandia minor</u> (Raus. -Tch.)	X	X
<u>Parathuramina suleimanovi</u> Lip.	X (au sommet)	
<u>Pseudoglomospira</u>	X	
<u>Brunsia</u>	X	
<u>Brunsia spirillinoides</u> (GR. & LEB.)	X (peu abondant)	
<u>Palaeospiroplectamina diversa</u> (Tchern.)	X	X
<u>Palaeospiroplectamina</u>	X	
<u>Palaeospiroplectamina conili</u> LIP.	X	
<u>Tetrataxis</u>	X	X
<u>Tournayellidae</u>	X	
<u>Lituotuba (?) gravata</u> C. & L.	X	
<u>Endothyra</u>	X	X
<u>Endothyra tenuiseptata</u> LIP.	rare	
<u>Endothyra obtrita</u> (C. & L.)	cf	
<u>Endothyra laxa</u> (C. & L.)	rare	
<u>Dainella</u>	X	
Fusulinacea	X	
<u>Eoparastafella</u>	X (au sommet)	



En conclusion, le caractère Viséen est bien acquis dès la profondeur 50,70 m où apparaissent *Pachysphaerina*, *Dainella*, *Pseudoglomospira* et *Brunsia*. Quatre mètres plus bas (ech. 54 m) l'association faunistique est celle du Tn3c périwaulsortien.

La limite Tn3c - V1a (x) se situe donc au sein d'un ensemble calcaire caractérisé par des brèches et des niveaux à structures de turbulence qui sont le propre du faciès d'épandage périphérique aux masses waulsortiennes.

(x) - CONIL, R. , AUSTIN, R. L. , & RHODES, F. H. T. - 1969 -

La limite des étages tournaisien et viséen au stratotype de l'assise de Dinant. - Bull. Soc. géol. Belg. , LXXVII, pp. 39-74.

- CONIL, R. , LIPINA, O. A. , & REITLINGER, E. A. - 1970 -

Assemblage de Foraminifères et corrélations du Dinantien de la Belgique et de l'U. R. S. S. - Voprosi Micropalleont. , 13, Nouka, Moscou, pp. 128-139.

2 - SONDAGE N°2 (173 E - 554) (planche III)

Le sondage n° 2 fut implanté à environ 70 m à l'Ouest du sondage n° 1.

La couverture d'argile silteuse y atteint une puissance de 2 m. De 2 m à 5,80 m, le sondage a traversé du calcaire gris-noir, fin, à lits de petits cherts noirs. Ensuite, jusqu'à 96,15 m, apparaissent des calcaires gris-clair à gris, fins, intercalés de couches souvent peu épaisses de calcaire grenu. Cet ensemble se caractérise par l'abondance en structures de remaniement rappelant les facies d'épandage périphérique aux masses waulsortiennes. La base du sondage, de 96,15 m à 129,70 m est caractérisée par l'apparition de couches plus ou moins dolomitisées et la disparition des structures de remaniement. Les pentes oscillent entre 75° et 85°, étant le plus souvent voisine des 75°.

Les déterminations micropaléontologiques effectuées par R. Conil donnent les résultats suivants :

	de 2 à 31,90 m	de 34 à 123,40 m
<u>FORAMINIFERES</u>		
<u>Pachysphaerina pachisphaerica</u> PRON.	X	
<u>Archaeosphaera minima</u> SUL.	X	X
<u>Archaeosphaera barbata</u> C. & L.		X (à 39,50 m)
<u>Eotuberitina</u>	X	X
<u>Earlandia elegans</u> (Raus. - Tchern. et Reitl.)		X (à 39,50 m)
<u>Earlandia vulgaris</u> (Raus. - Tchern. et Reitl.)	X	
<u>Earlandia minor</u> (Raus. - Tchern. et Reitl.)	X	X
<u>Pseudoglomospira</u>	X	
<u>Brunsia</u>	X	

<u>Darjella monilis</u> Mal.		cf (à 114,40m)
<u>Palaeospiroplectammina conili</u> LIP.	X	
<u>Palaeospiroplectammina diversa</u> (Tchern.)	X (à la base)	X
Tournayellidae		X
<u>Tetrataxis</u>	X	X
<u>Vulvulinella</u>		X (à 76,20 m)
<u>Endothyra</u>	X	X
<u>Dainella</u>	X	
<u>Fusulinacea</u>	X	

Dans ce sondage, la succession comprise entre les profondeurs 2 m et 31,90 m est caractérisée par une faune du V1a. Dès la cote -34 m, la faune semble se rapporter au Tn3c. Toutefois, plusieurs spécimens observés dans les plaques minces taillées à 39,50 m, 50 m et 70 m semblent remaniés.

Comme au sondage n° 1, le passage Tn3c - V1a est difficile à situer avec exactitude; il se place vraisemblablement au sein de l'ensemble des calcaires à structures de remaniement qui, au moins partiellement, passe latéralement à l'ensemble des calcaires à intercalaires bréchi-ques rencontré au sondage n° 1 dès la profondeur 43,20 m.

3 - SONDAGE N°3 (173 E - 555) (planche IV)

Sous 9,70 m de limon, d'argile brun-gris et d'argile jaunâtre, le sondage a traversé, jusqu'à 22,00 m, du calcaire noir très crinoïdique, parfois coquillier contenant quelques Polypiers cornus et des lits de calcschiste noir. Ce faciès est en tout point identique à celui décrit au sein du Tn1a que traversa le sondage N°2 de Biesmerée (165 E - 260) (1). La pente des couches est de 60°. En stampe normale, le sondage a donc recoupé près de 6,50 m du faciès calcaire de la partie inférieure du Tn1a, soit près des 3/4 de la puissance rencontrée à Biesmerée. Les couches gréseuses correspondant dans la région de Jamièlle aux schistes de l'Épinette (Avesnois), et renfermant dans leur partie supérieure les premières Quasiendothyra kobeitusana (2), doivent se situer très près du fond du sondage.

Quelques plaques minces taillées à 9,70 m, 13 m, 15,50 m et 17,50 m ont donné la faune suivante caractéristique du Tn1a :

FORAMINIFERES

Bisphaera, Paracaligella, Glomospiranella, Endothyra, Quasiendothyra, Quasiendothyra communis subsp. communis (Raus. -Tch.), Quasiendothyra communis (Raus. -Tch.) subsp. regularis Lip., Quasiendothyra communis (Raus. -Tch.) var. radiata.

ALGUES

Girvanella ducii Wethered et Girvanella wetheredi Chapman

OSTRACODES

Cryptophyllus sp.

- (1) CONIL, R. et VANDEN VEN, G., Deux sondages à Biesmerée (prov. de Namur)- Pl. Mettet 165 E, n° 259 et 260. - Service Géologique de Belgique, Professional Paper 1970 n° 2.
- (2) CONIL, R. et LYS, M. - 1970 - Données nouvelles sur les Foraminifères des couches de passage du Famennien au Tournaisien dans l'Avesnois - Colloque Strat. Carbon, Avril 1969, Liège.

4 - SONDAGE N° 4 (173 E - 556)

Sous 6,15 m de limon, le sondage a traversé une série horizontale constituée de calcaire dolomitique, de dolomie et de calcaire grenu organoclastique dont la teinte varie du gris clair au noir. La puissance normale de cette série est de 75,50 m. Les 38,50 m supérieurs se caractérisent par d'abondantes couches grenues organoclastiques contenant de nombreux Crinoïdes ainsi que des Chonetes papilionaceus.

Les 22 m suivants sont essentiellement dolomitiques, gris-noir, et contiennent de nombreuses petites poches et joints de stratification rubéfiés. On y observe aussi quelques cherts blonds nés d'une silicification localisée de la roche carbonatée. Les 15 derniers mètres sont constitués de dolomies et de calcaires dolomitiques noirs entrecoupés de petits niveaux de calcaire noir grenu. Vers la base, apparaît une petite couche de calcschiste zonaire. On observe en outre quelques petits cherts noirs. La macrofaune est essentiellement constituée de débris de Crinoïdes et de quelques petits Polyptéris cornus.

L'inventaire micropaléontologique permet d'attribuer la série recoupée au V1b.

La faune suivante, caractéristique du V1b, a été observée : Permodiscus rotundus N. (TCHERN), Archaediscidae, accompagnés de Planoarchaediscus, Archaediscus, Pachysphaerina pachisphaerica PRON., Archaesphaera minima SUL., Eotuberitina, Palaeocancellus, rares Girvanella ducii Wethered, Earlandia minor (Raus;-Tch.), Earlandia vulgaris (Raus. -Tchern et Reitl.), Pseudoglomospira, Brunsia, Brunsia spirillinoïdes (GROZD. & LEBED.), Palaeospiroplectammina diversa (Tchern.), Palaeospiroplectammina Conili LIP., Tetrataxis quelques Tournayellidae, cf. Endothyra convexa RAUS. - TCHERN., Endothyra, quelques Endothyra hirsuta CONIL & LYS, Dainella et Fusulinacea dont Eoparastaffella.

### CONCLUSIONS

Les quatre sondages décrits ont recoupé le Tournaisien inférieur, la limite Tn3c - V1a et le V1b.

Les limites géologiques, telles qu'elles figurent sur la planchette géologique 173 E, doivent être quelque peu rectifiées en fonction des données nouvelles.

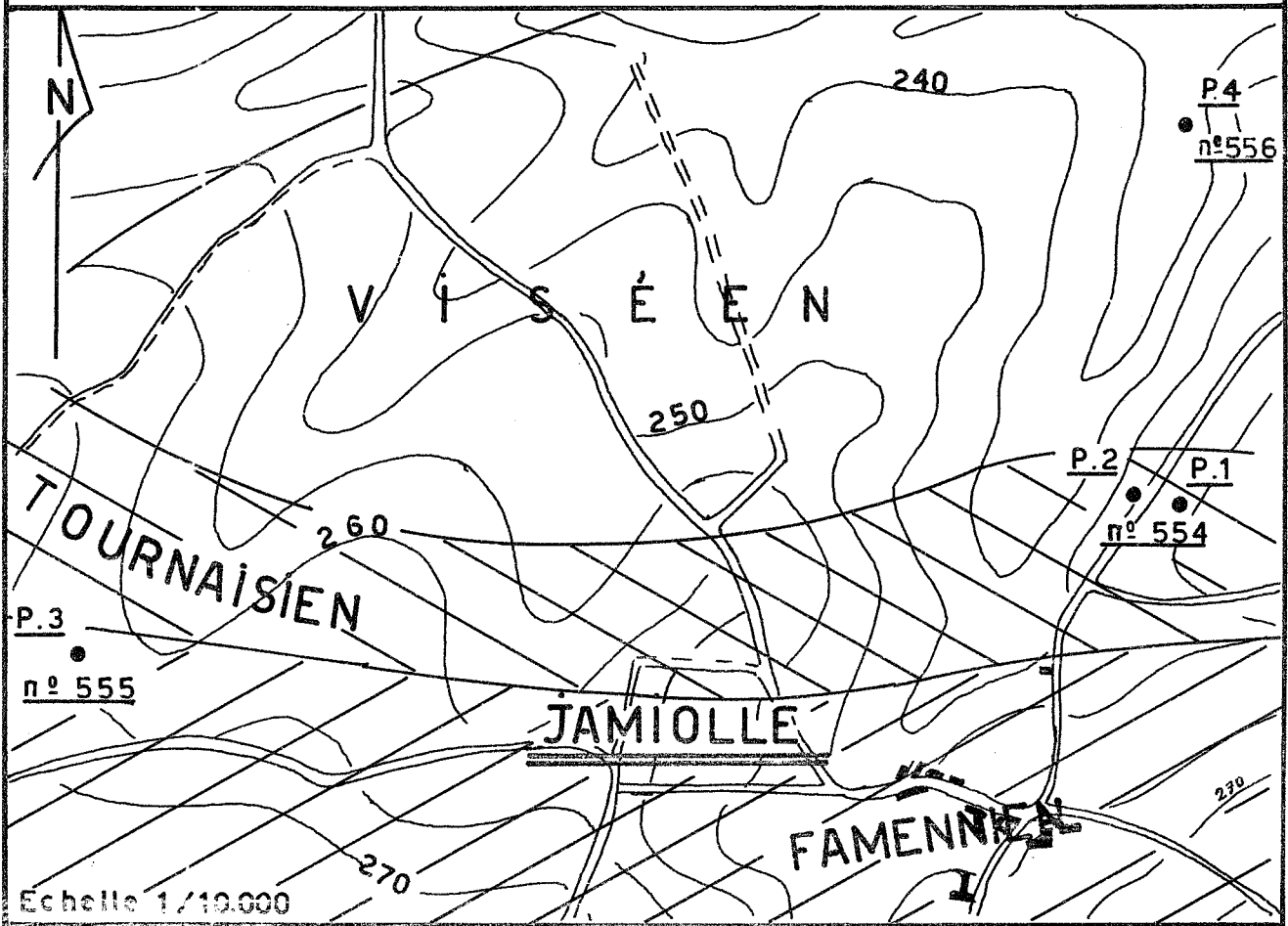
La limite Famennien - Tournaisien doit être déplacée au sud du sondage n°3; elle n'en est toutefois pas très éloignée puisque les couches de base du sondage, inclinées à 75°, sont proches de la base du Calcaire d'Etroeungt s.l.

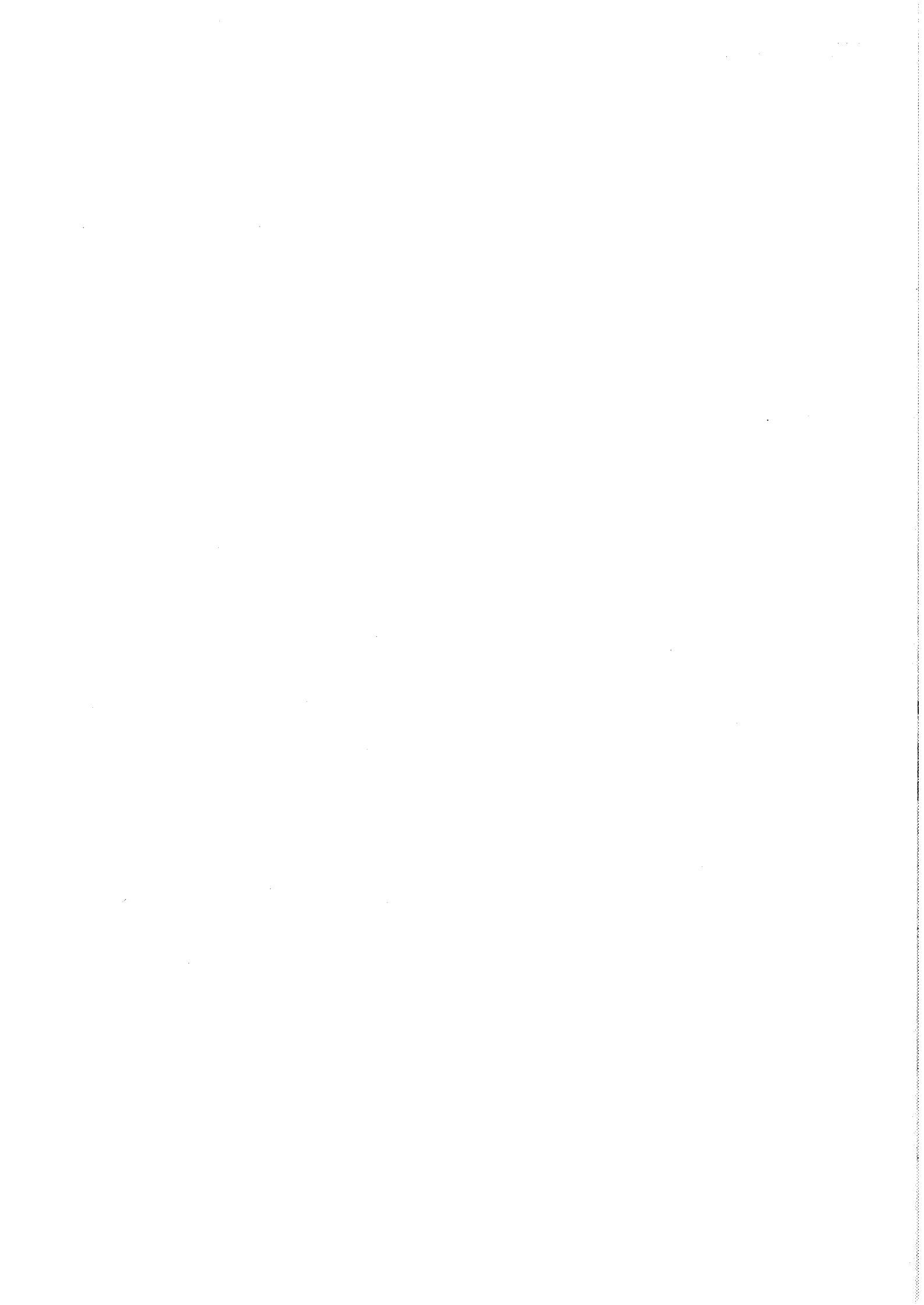
La limite Tn3c - V1a doit passer à quelques mètres au sud du sondage n°2. Il faut cependant noter que cette limite reste imprécise dans la région étudiée; elle doit être recherchée au sein d'un faciès péricifal avec niveaux brèchiques.

SERVICE GÉOLOGIQUE DE BELGIQUE PP 1971 N° 3

PLANCHE I

Pl. Walcourt-173E.-n° 554, 555 & 556.







Pl. Walcourt - 173E. - n°554 - Puits 1.

STAMPE NORMALE

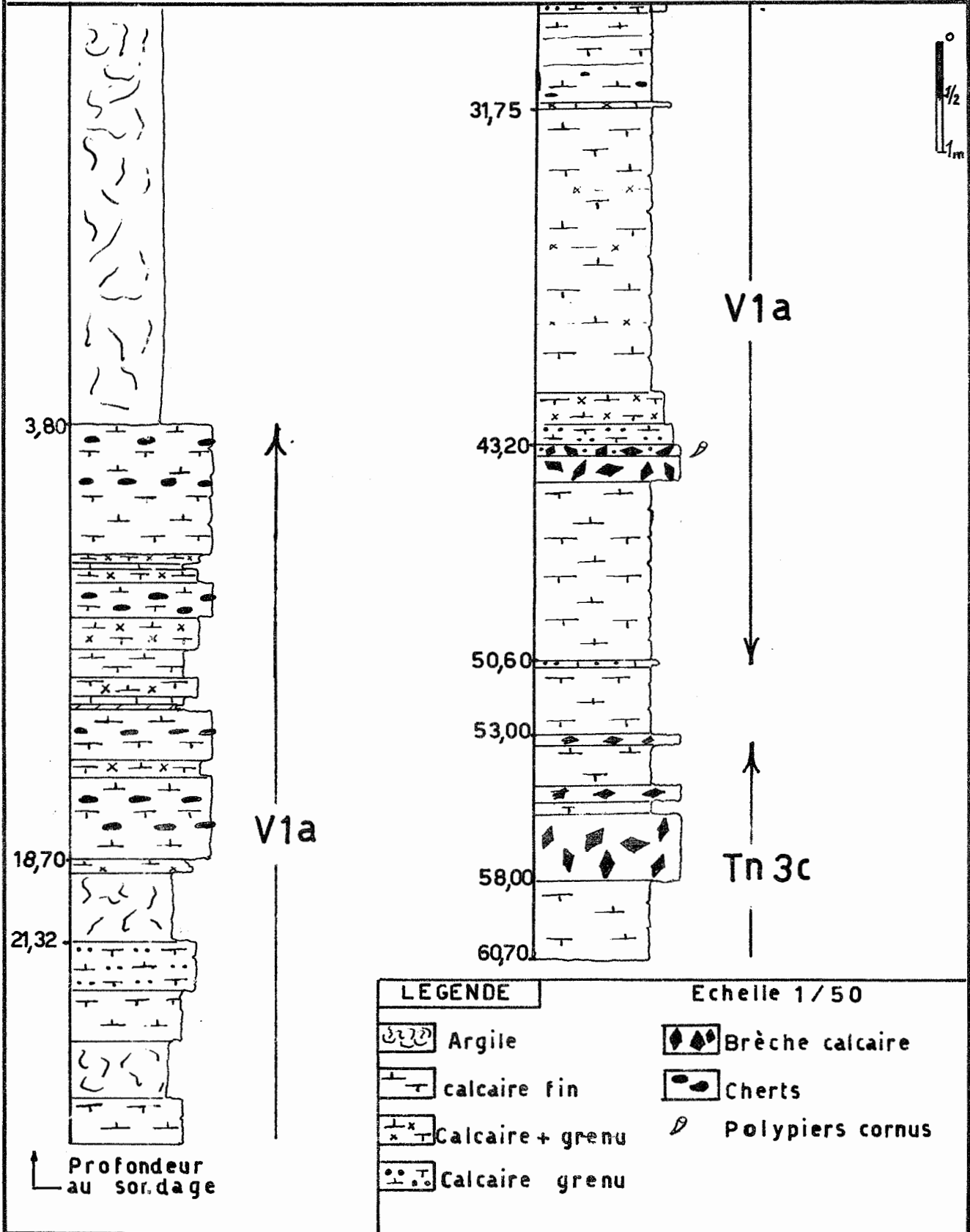
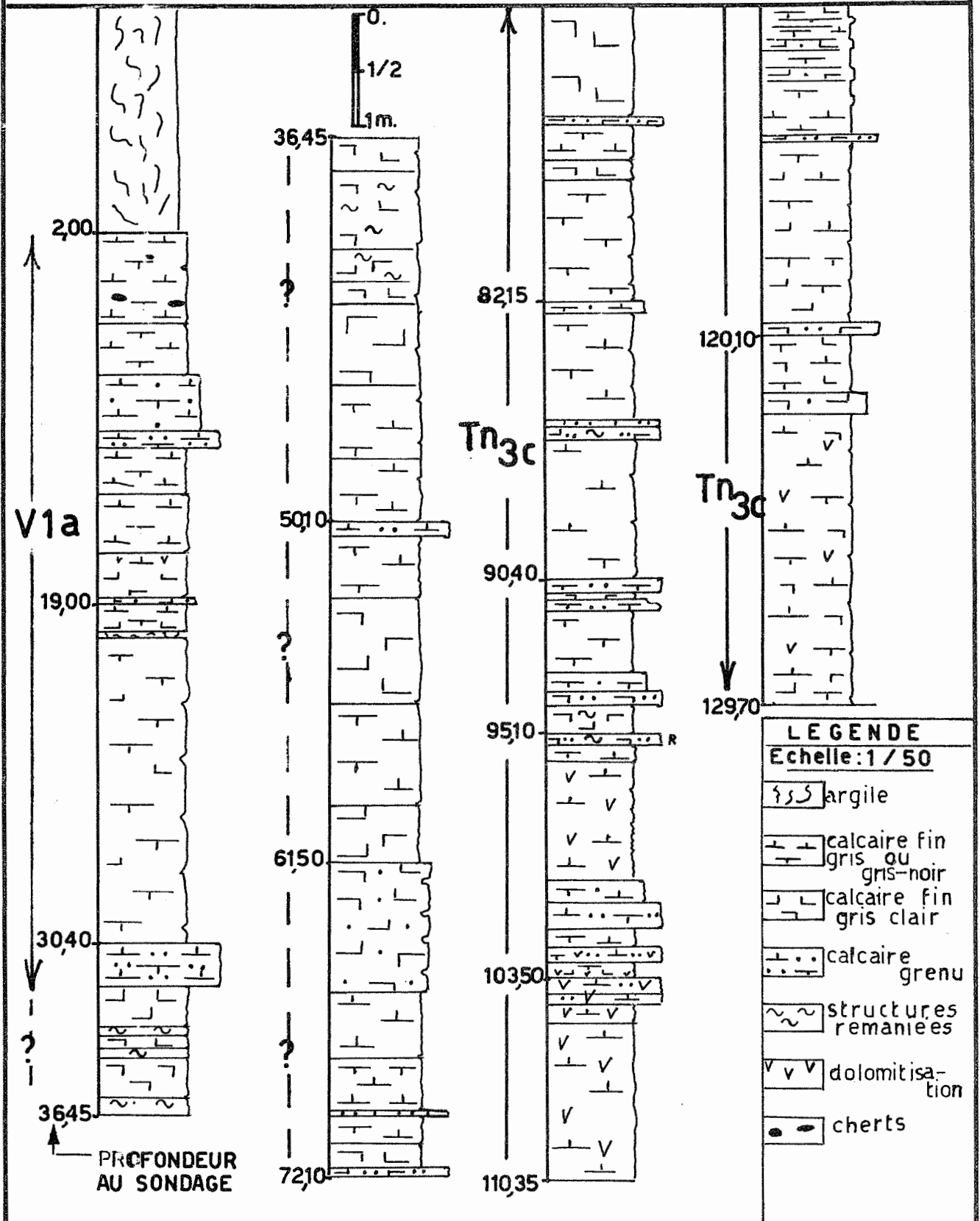




PLANCHE III

Pl. Walcourt-173 E. - n°554 - Puits 2

STAMPE NORMALE



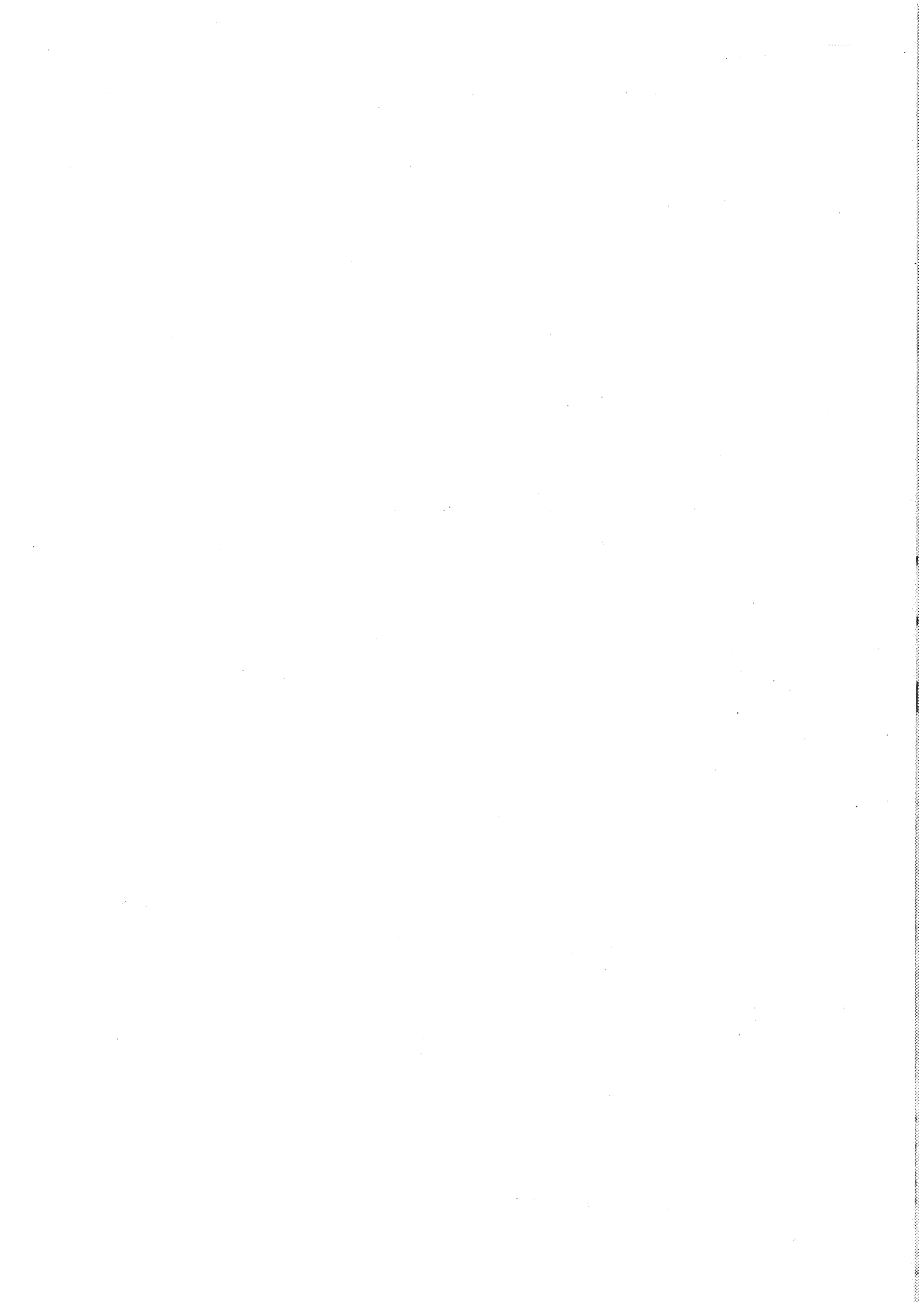
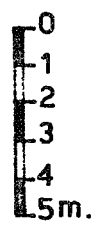
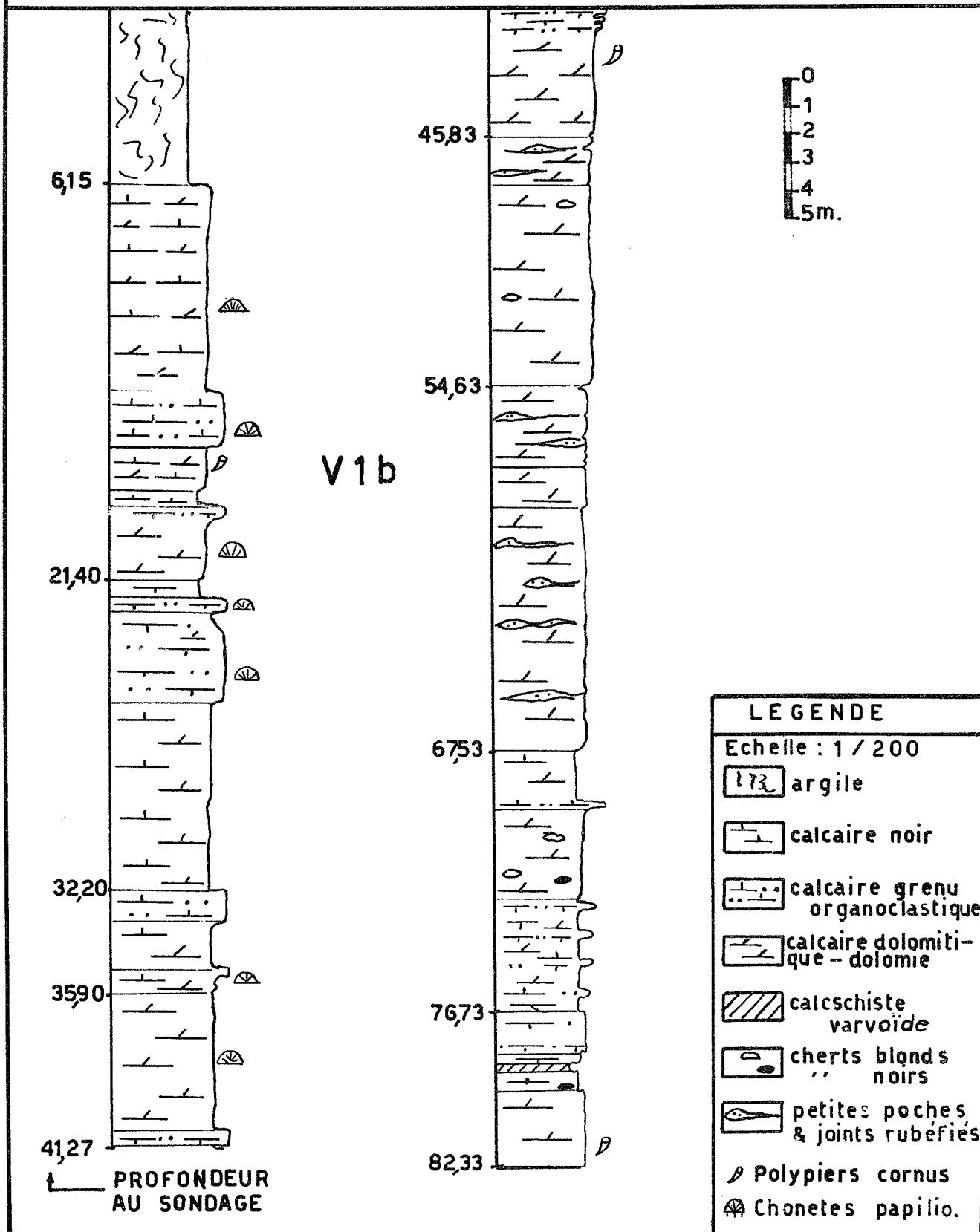


PLANCHE IV

Pl. Walcourt -173E.-n°556 - Puits 4

STAMPE NORMALE



LEGENDE	
Echelle : 1 / 200	
	argile
	calcaire noir
	calcaire grenu organoclastique
	calcaire dolomitique - dolomie
	calcschiste varvoide
	cherts blonds
	" noirs
	petites poches & joints rubefies
	Polypiers cornus
	Chonetes papilio.

↑ PROFONDEUR AU SONDAGE

