

DOLICHOPODIDAE

PAR

O. PARENT (Aire sur la Lys)

DOLICHOPODIDAE

PAR

O PARENT (Aire sur la Lys)

Chrysosoma leopoldi nov. spec.

MALE : Front vert métallique, une paire de soies orbitales sur le vertex. De chaque côté, une plage de soies folles, pâles. Face bombée, vert cuivreux, à léger satiné jaune, de largeur moyenne égale aux $2/5$ d'un travers d'œil. Trompe et palpes brun-rouge, ces derniers à pilosité jaune. Favoris jaunes. Antennes



FIG. 1.

(fig. 1) longues, plus longues que la tête, jaune-brun, le bord dorsal des articles noirci; article 3 en lancette, arrondi à l'apex, presque cinq fois aussi long que large, deux fois aussi long que les deux articles basilaires réunis. Soie apicale, rigoureusement parlant, subapicale, noire, simple, longue comme tête, thorax et écusson réunis. Dos du thorax violacé, vert sur les côtés; une large strie médiane noir bronzé; quatre soies acrosticales longues; cinq dorso-centrales. Flancs verts à givré gris-blanc. Écusson avec deux chètes robustes et deux externes beaucoup plus faibles. Abdomen vert cuivreux, brillant, sur les flancs à poudré

blanc de neige; une bande transversale noir mat, sur le tiers basilaire des segments; pilosité noire assez longue; chètes marginaux unisériés. Hypopyge (fig. 2) et ses appendices noirs. Hanches antérieures jaunes à pilosité jaune, trois soies noires à l'apex. Hanches moyennes et postérieures noires à pilosité jaune. Trochanters et pattes jaunes, seul le dernier article des tarsi franchement noir.

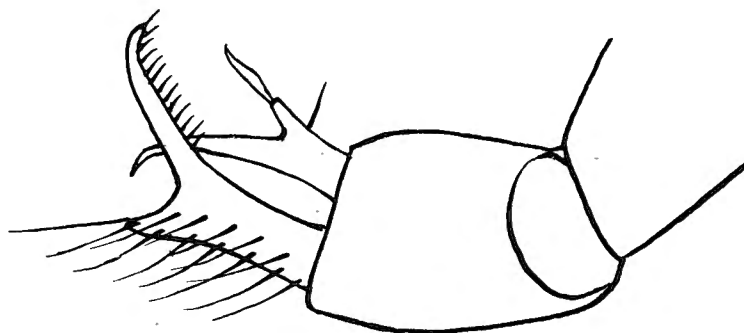


FIG. 2.

Tous les fémurs face ventrale, avec une double rangée de soies rigides, ne dépassant pas en longueur le plus fort travers du fémur, jaunes aux fémurs antérieurs et moyens, noires aux fémurs postérieurs. Patte antérieure : tibia avec un chète dorsal postérieur et trois chètes postérieurs, tous robustes. Tarse (fig. 3) une fois un tiers aussi long que le tibia; protarse plus long que les quatre

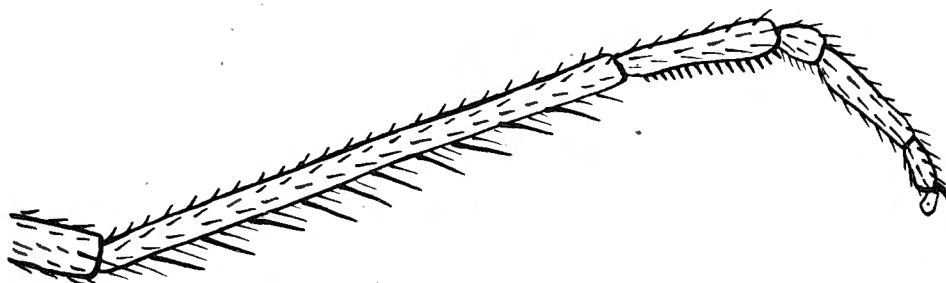


FIG. 3.

articles suivants réunis, orné tout au long de sa face ventrale, d'une rangée de dix à douze chètes plus longs que le travers; article 2, face ventrale, avec un peigne de courtes épines, article 3 très court, au plus égal à la moitié de l'article suivant, presque globuleux. Patte moyenne : tibia face dorsale, avec trois chètes antérieurs robustes et trois postérieurs plus faibles; face ventrale, avec quatre chètes bien développés. Tarse d'un quart plus long que le tibia, protarse plus long que le reste; articles 4 et 5 très courts. Patte postérieure : tibia, face dorsale, avec trois chètes antérieurs et quatre postérieurs, face ventrale avec une série de

chètes faibles; pilosité un peu érigée, tarse un peu plus court que le tibia. Aile (fig. 4) hyaline. Costa sans ciliation. Balanciers jaunes. Cuillerons brun-noir à cils jaunes. Longueur : 7-8 mm.

Femelle inconnue.

Patrie : 1 ♂, Sakoemi, Nouvelle-Guinée, 12-III-1929. (Prince Léopold.)

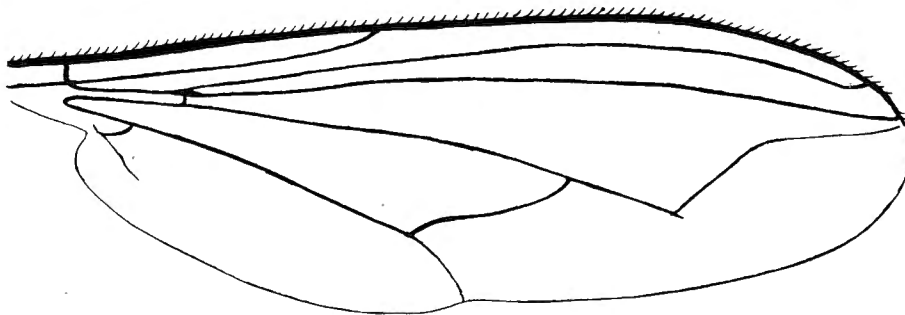


FIG. 4.

Remarque. — Cette espèce est très voisine de *C. diversifrons*, de Meyere. (Nova Guinea, IX. *Zoologie*, liv. III, p. 345, avec 2 figures.) Elle en diffère d'abord par la forme des appendices hypopygiaux, ensuite et surtout, par la structure et l'ornementation du tarse antérieur. Ce caractère est tellement frappant qu'il n'a pu échapper à de Meijere dont les descriptions sont d'ailleurs détaillées. Or, il n'en souffle mot dans la description de son espèce. J'en conclus que chez *C. diversifrons*, le tarse antérieur est simple.



