

LEPIDOPTERA I

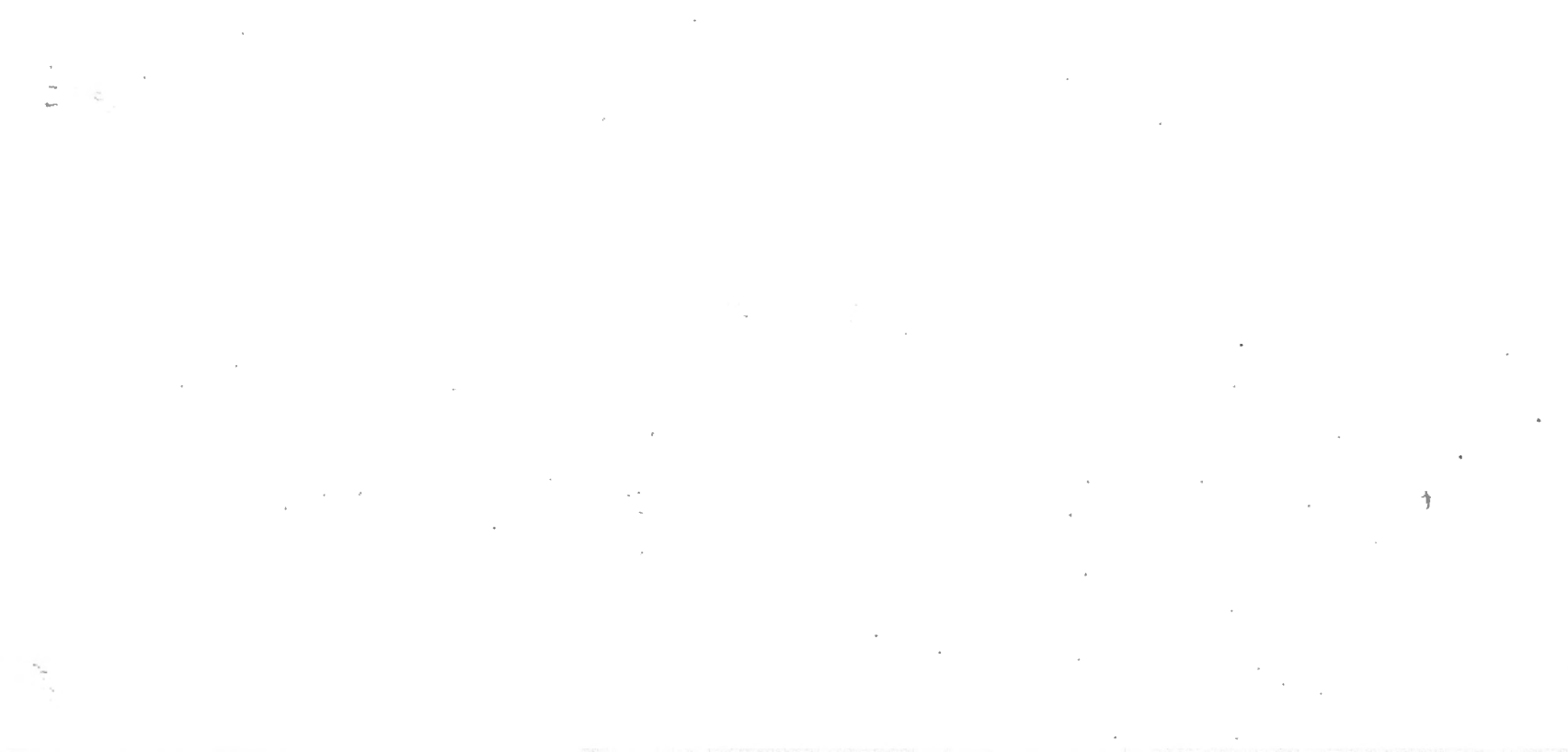


## ERRATA

---

Page 9, ligne 27 : lire *Trepsichrois euctemon* Hew. au lieu de *Salpinx eupator* Hew.

Page 12, lignes 35 à 38 : la phrase commençant par « La ♀ de cette espèce... » et finissant par « ... chez le mimique » est à reporter à *Trepsichrois euctemon* Hew. après la fin de la ligne 12, même page.



# RHOPALOCERA

PAR

F. J. BALL (Bruxelles)



# RHOPALOCERA

PAR

F. J. BALL (Bruxelles)

---

FAM. PAPILIONIDAE.

## LISTE DES FORMES RECUEILLIES.

- Ornithoptera priamus* L. *arruana* Fldr. 1 ♂, 5 ♀, Dobo, Aroe 26-III-1929. Une de ces ♀ est intermédiaire et les quatre exemplaires suivants, quoique pris le même jour et au même endroit, offrent plutôt les caractères de la forme usuelle de l'île principale de Nouvelle Guinée.
- O. priamus* L. *poseidon* Dbld. 2 ♂, 2 ♀, Dobo, Aroe, 26-III-1929.
- O. brookiana* Wall. *trogon* Voll. 1 ♂, Sumatra, avril-mai 1929.
- O. hypolitus* Cr. *cellularis* Roths. 3 ♂, 1 ♀, Menado, Célèbes, Van Braekel.
- O. darsius* Gray. 2 ♂, 2 ♀, Kandy, Ceylan. Un des ♂ est un peu aberrant, n'ayant pas de jaune dans la cellule.
- O. helena* L. *hephaestus* Fldr. 10 ♂, Tanggarie, Menado, Célèbes, Van Braekel, 14-XI-1928 au 3-III-1929; 1 ♂, Bolaang-Magondouw, Célèbes, Van Braekel.
- O. helena hephaestus* f. ♀ *lygaea* Jord. 4 ♀, Tongana, Menado, Célèbes, Van Braekel.
- O. amphrysus* Cr. 1 ♂, Tandjong Karang, Sumatra, 12-IV-1929.
- Papilio dixonii* Gr. Sm. 1 ♂, forêt vierge entre Paloe et Koelawi, Célèbes, 4-II-1929. Cette espèce fut décrite en 1908 sur une ♀ unique de Buwoo, N. Célèbes. Le ♂ a été décrit et figuré en noir par Jordan dans *Novitates Zool.*, vol. XXII, 1915. Nous donnons planche I, figure 1, une figure coloriée de ce ♂, encore rare dans les collections.
- P. nox* Swains. *henricus* Fruhst. f. ♀ *glenia* Jord. 1 ♀, Aer Poeti, Sumatra, 23-IV-1929.
- P. coon* Fabricius 1 ♀, Buitenzorg, Java, 19-XII-1928.
- P. hector* Linné 2 ♂, 1 ♀, Kandy, Ceylan.
- P. polyphontes* Bsd. 4 ♂, 1 ♀, Menado, Célèbes, Van Braekel

- Papilio polydorus* L. *varus* Fruhst. 1 ♀, Dobo, Aroe, 26-III-1929; 3 ♀, Poelo Babi, Aroe, 21-III-1929.
- P. polydorus godartianus* Luc. 1 ♂, 3 ♀, Sakoemi-Moemi, Nouv.-Guinée, 12-13-III-1929.
- P. aristolochiae* F. *ceylonicus* Moore 3 ♂, Kandy, Ceylan.
- P. aristolochiae adamas* Zink. 1 ♀, Buitenzorg, Java, 19-XII-1928.
- P. slateri* Hew. *perses* Nicév. f. *petra* Nicév. 1 ♂, Harau Kloof, Sumatra, 24-IV-1929.
- P. veiovis* Hew. 1 ♂, Bolaang-Magondouw, Célèbes, Van Braekel.
- P. euchenor* Guér. 3 ♂, Sakoemi-Moemi, Nouvelle-Guinée, 12-13-III-1929; 1 ♂, lac de Kamakahwalla, Nouvelle-Guinée, 19-III-1929.
- P. euchenor obsolescens* Roths. 1 ♂, S. Manoembai, Aroe, 26-III-1929; 1 ♀, Dobo, Aroe, 26-III-1929.
- P. demolion* Cr. 1 ♂, Aer Poeti, Sumatra, 24-IV-1929; 2 ♂, 2 ♀, Buitenzorg, Java; 1 ♂, 1 ♀, Garoet, Java, 30-XII-1928.
- P. gigon* Fldr. 7 ♂, Tanggarie, Menado, Célèbes, Van Braekel; 3 ♂, 1 ♀, Tondano, Menado, Célèbes, Van Braekel; 2 ♂, Menado, Célèbes, Van Braekel.
- P. nephelus* Bsd. *albolineatus* Forbes. 1 ♂, Tandjong Karang, Sumatra, 12-IV-1929; 1 ♂, Kepahiang, Sumatra, 17-IV-1929; 2 ♂, 1 ♀, Panti, Sumatra, 26-IV-1929; 1 ♂, Padang Sidempoean, Sumatra, 27-IV-1929; 1 ♂, Pematang Siantar, Sumatra, 2-V-1929; 1 ♂, Tandjong Slamet, Sumatra, 5-V-1929.
- P. helenus* L. *enganius* Doh. 1 ♂, Aer Poeti, Sumatra, 24-IV-1929; 1 ♂, Tanjong, Sumatra, 5-V-1929.
- P. iswara* White. 1 ♀, Takengon, Sumatra, 9-V-1929.
- P. satespes* Fldr. 15 ♂, Tanggarie, Menado, Célèbes, Van Braekel.
- P. fuscus* Goeze. *pertinax* Wall. 1 ♂, Tanggarie, Menado, Célèbes, Van Braekel.
- P. fuscus beccari* Oberth. 1 ♀, Manokwari, Nouvelle-Guinée, 15-III-1929.
- P. albinus* Wall. 4 ♂, Sakoemi-Moemi, Nouvelle-Guinée, 12-13-III-1929; 1 ♀, Siwi, Nouvelle-Guinée, 7-III-1929.
- P. polytes* L. *romulus* Cr. 4 ♂, Kandy, Ceylan.
- P. polytes theseus* Cr. 1 ♂, lac de Singkarak, Sumatra, 21-IV-1929; 1 ♂, Harau Kloof, Sumatra, 24-IV-1929; 1 ♀, Tandjong Karang, Sumatra, 12-IV-1929; 1 ♀, Panti, Sumatra, 25-IV-1929.
- P. polytes theseus* f. ♀ *melanides* Ochs. 2 ♀, Kepahiang, Sumatra, 17-IV-1929; 1 ♀, Padang, Sumatra, 17-IV-1929; 1 ♀, Redelong, Sumatra, 10-V-1929.
- P. polytes javanus* Fldr. 2 ♂, 1 ♀, Buitenzorg, Java, 19-XII-1928; 1 ♂, Solo, Java, 3-I-1929; 1 ♀, Wonosobo, Java, 11-I-1929.
- P. polytes javanus* f. ♀ *pygela* Jord. 1 ♀, Buitenzorg, Java, 19-XII-1928.
- P. ambrax* Bsd. 1 ♂, Manokwari, Nouvelle-Guinée, 15-III-1929; 1 ♀, Sakoemi, Nouvelle-Guinée, 12-III-1929.
- P. ambrax epirus* Wall. 1 ♂, S. Manoembai, Aroe, 25-III-1929.
- P. aegaeus* Don. *ormenus* Guér. 1 ♂, S. Manoembai, Aroe, 25-III-1929; 1 ♂, lac de Kamakahwalla, Nouvelle-Guinée, 19-III-1929; 1 ♂, Weeim, N. Misool, 28-II-1929.
- P. aegaeus ormenus* f. ♀ *pandion* Wall. 1 ♀, Manokwari, Nouvelle-Guinée, 15-III-1929; 1 ♀, lac de Kamakahwalla, Nouvelle-Guinée, 19-III-1929.



- Papilio ascalaphus* Bsd. 7 ♂, Tondano, Menado, Célèbes, Van Braekel; 9 ♂, 2 ♀, Tanggarie, Menado, Célèbes, Van Braekel.
- P. polymnestor* Cr. 2 ♂, Kandy, Ceylan.
- P. forbesi* Gr. Sm. 1 ♂, Redelong, Sumatra, 10-V-1929.
- P. memnon* L. 2 ♂, Buitenzorg, Java; 1 ♂, Garoet, Java, 30-XII-1928; 3 ♂, Solo, Java, 3-I-1929; 2 ♂, Djokja, Java, 8-I-1929; 1 ♂, Takengon, Sumatra, 9-V-1929.
- P. memnon* f. ♀ *achates* Sulzer. 1 ♀, Kloengkoeng, Bali, 25-I-1929.
- P. memnon anceus* Cr. 1 ♂, Panti, Sumatra, 25-IV-1925; 2 ♀, Takengon, Sumatra, 9-V-1929.
- P. memnon anceus* f. ♀ *trochila* Jord. 1 ♀, Aer Poeti, Sumatra, 23-IV-1929.
- P. paris* L. *battacorum* Roths. 2 ♂, Redelong, Sumatra, 10-V-1929.
- P. crino* F. 1 ♂, Kandy, Ceylan.
- P. palinurus* F. 1 ♂, Tandjong Karang, Sumatra, 12-IV-1929.
- P. blumei* Bsd. 3 ♂, Tanggarie, Menado, Célèbes, Van Braekel; 3 ♂, Tondano, Menado, Célèbes, Van Braekel.
- P. peranthus* F. *adamanthus* Fldr. 2 ♂, Bolaang-Magondouw, Menado, Célèbes, Van Braekel. Ces exemplaires sont de très grande taille et constituent peut-être une race à part.
- P. lorquinianus* Fldr. *albertisi* Oberth. 4 ♂, Sakoemi-Moemi, Nouvelle-Guinée, 5-12-III-1929.
- P. antiphates* Cr. *itamputi* Btlr. 1 ♂, Aer Poeti, Sumatra, 24-IV-1929.
- P. weiskei* Ribbe. 1 ♂, Siwi, Nouvelle-Guinée, 7-III-1929.
- P. codrus* Cr. *celebensis* Wall. 1 ♂, Menado, Célèbes, Van Braekel.
- P. codrus medon* Fldr. 1 ♂, Sakoemi-Moemi, Nouvelle-Guinée, 13-III-1929.
- P. cloanthus* Ww. *sumatranus* Hag. 1 ♂, Redelong, Sumatra, 10-V-1929.
- P. sarpedon* L. 1 ♂, Kaimana, Nouvelle-Guinée, 18-III-1929; 5 ♂, Aer Poeti, Sumatra, 23-24-IV-1929; 2 ♂, Panti, Sumatra, 25-26-IV-1929.
- P. sarpedon milon* Fldr. 1 ♂, Bantimoerang, Makassar, Célèbes, 1-II-1929; 9 ♂, Menado, Célèbes, Van Braekel.
- P. sarpedon milon* aberr.? 1 ♂, Menado, Célèbes, Van Braekel. Les taches vertes sont presque blanches.
- P. doson* Fldr. *evemonides* Honr. 1 ♂, Panti, Sumatra, 26-IV-1929; 1 ♂, Tandjong Slammat, Sumatra, 5-V-1929; 1 ♂, Takengon, Sumatra, 9-V-1929.
- P. evemon* Bsd. *orthia* Jord. 2 ♂, Harau Kloof, Sumatra, 24-IV-1929; 1 ♂, Aer Poeti, Sumatra, 24-IV-1929.
- P. meyeri* Hpffr. 11 ♂, Tondano, Menado, Célèbes, Van Braekel.
- P. bathycles* Zinck. *bathycloides* Honr. 3 ♂, Aer Poeti, Sumatra, 24-IV-1929.
- P. agamemnon* L. 2 ♂, Panti, Sumatra, 26-IV-1929; 3 ♂, Buitenzorg, Java, 19-XII-1928; 1 ♂, Solo, Java, 3-I-1929.
- P. agamemnon comodus* Fruhst. 5 ♂, 1 ♀, Menado, Célèbes, Van Braekel. Un de ces ♂ est extrêmement petit. Envergure : 70 mm.
- P. leucothoë* Ww. 1 ♂, Panti, Sumatra, 26-IV-1929.

*Leptocircus curius* F. 1 ♂, Tandjong Karang, Sumatra, 12-IV-1929; 1 ♀, Kepahiang, Sumatra, 17-IV-1929.

*L. meges* Zinck. *ennius* Fldr. 11 ♀, 4 ♀, Menado, Célèbes, Van Braekel.

#### FAM. PIERIDAE.

*Leptosia xiphia* F. *comma* Fruhst. 1 ♂, île de Soembawa, 29-I-1929.

*Piccarda (Delias) eucharis* Drury. 1 ♀, Kandy, Ceylan.

*P. periboea* Godt. 1 ♂, Djokja, Java, 8-I-1929.

*Delias singhapura* Wall. *acuta* Roths. 1 ♂, Tandjong Slammat, Sumatra, 5-V-1929.

*D. belisama* Cr. f. *nakula* Gr. Sm. 1 ♂, Buitenzorg, Java; 1 ♂, Pendjaloe, Java, 31-XII-1929.

*D. zebuda* Hew. 7 ♂, 2 ♀, Menado, Célèbes, Van Braekel.

*D. bakeri* Kenrick (1909) 1 ♀, Anggi-Gita, Nouvelle-Guinée, 10-III-1929. Nous faisons figurer (pl. I, fig. 2) cette ♀ qui est encore bien peu connue et, comme beaucoup d'espèces de Nouvelle-Guinée, très localisée. Elle ressemble fort superficiellement à une des formes d'*iltis* Ribbe. de l'extrême sud de l'île. Le ♂ de cette espèce a été figuré pour la première fois par Talbot, en 1930, dans sa monographie du Genre *Delias*, planche XLII, figure 9.

*Prioneris clemante* Dbld. *thamana* Fruhst. 1 ♂, Panti, Sumatra, 25-IV-1929.

*Huphina nerissa* F. *evagete* Cr. 1 ♀, Kandy, Ceylan, forme de la saison de pluie

*H. nerissa zeuxippe* Cr. 1 ♂, Kandy, Ceylan, forme de la saison sèche.

*H. affinis* Voll. 1 ♂, Menado, Célèbes, Van Braekel.

*H. celebensis* Roths. 1 ♂, Menado, Célèbes, Van Braekel; 4 ♂, Bantimoerang, Makassar, Célèbes, 1-II-1929.

*Appias hombroni* Luc. 5 ♂, 1 ♀, Bolaang-Magondouw, Menado, Célèbes, Van Braekel.

*A. lycinda* Cr. *hippo* Cr. 1 ♂, Pematang Siantar, Sumatra, 2-V-1929.

*A. lycinda hippona* Fruhst. 1 ♂, Pematang Siantar, Sumatra, 2-V-1929.

*A. lycinda gellia* Fruhst. 1 ♂, Menado, Célèbes, Van Braekel.

*A. lycinda cilla* Fldr. 1 ♂, Dobo, Aroe, 26-III-1929.

*A. nero* F. *figulina* Btlr. 1 ♂, Panti, Sumatra, 25-IV-1929.

*A. nero sufflava* Fruhst. 1 ♂, Panti, Sumatra, 25-IV-1929.

*A. nero zarinda* Bsd. 30 ♂, 1 ♀, Tanggarie, Menado, Célèbes, Van Braekel.

*A. nero zarinda* f. ♀ *fatima* Voll., Menado, Célèbes, Van Braekel.

*A. celestina* Bsd. *galerus* Fruhst. 5 ♂, lac de Kamakahwalla, Nouvelle-Guinée, 19-III-1929; 2 ♂, Rivière Waïderi, Nouvelle-Guinée, 5-III-1929.

*A. celestina barea* Fruhst. 3 ♀, S. Manoembai, Aroe, 26-III-1929.

*A. albina* Bsd. *venusta* Moore 6 ♀, Kandy, Ceylan.

*A. albina semiflava* Fruhst. 2 ♀, Kandy, Ceylan.

*A. albina flava* Rüb. 2 ♀, Kandy, Ceylan.

*A. albina micromalayana* Fruhst. 3 ♂, Panti, Sumatra, 25-IV-1929.

*A. melania* F. *paulina* Cr. 2 ♀, Kandy, Ceylan.

- Appias melania albata* Hpffr. 1 ♂, Menado, Célèbes, Van Braekel.
- Saletara panda* Godt. *nivaria* Fruhst. 1 ♂, Aer Poeti, Sumatra, 24-IV-1929.
- S. cycinna* Hew. 1 ♂, Moemi, Nouvelle-Guinée, 5-III-1929.
- S. cycinna chryselectra* Fruhst. 1 ♂, Dobo, Aroe, 26-III-1929.
- Catopsilia pyranthe* L. f. ♀ *alcyone* Cr. 1 ♀, Medan, Sumatra, Van der Meer Mohr.
- C. crocale* Cr. f. ♀ *crocale* Cr. 1 ♀, Kepahiang, Sumatra, 17-IV-1929.
- C. crocale* f. ♀ *flavescens* Fruhst. 1 ♀, Kandy, Ceylan.
- C. crocale* f. ♀ *alcmene* Fruhst. 1 ♀, Kepahiang, Sumatra, 17-IV-1929; 1 ♀, Medan, Surnatra, Van der Meer Mohr; 1 ♀, Semarang, Java, 15-I-1929.
- C. crocale celebica* Fruhst. f. ♀ *ostentata* Fruhst. 3 ♀, Menado, Célèbes, Van Braekel.
- C. pomona* F. f. ♀ *catilla* Cr. 1 ♀, Kandy, Ceylan.
- C. pomona* f. ♀ *nivescens* Fruhst. 1 ♀, Koeta-Nopan, Sumatra, 25-IV-1929.
- C. scylla* L. *asaema* Stgr. 5 ♂, 9 ♀, Tondano, Menado, Célèbes, Van Braekel; 1 ♀, Bolaang-Magondouw, Menado, Célèbes, Van Braekel.
- C. scylla scylla* L. 1 ♀, Medan, Sumatra, Van der Meer Mohr.
- Hebomoia glaucippe* L. *celebensis* Wall. 3 ♂, 3 ♀, Menado, Célèbes, Van Braekel.
- H. glaucippe ceylonica* Fruhst. 2 ♂, Kandy, Ceylan.
- Udaiana cynis* Hew. 1 ♂, 1 ♀, Tandjong Slamet, Sumatra, 5-V-1929.
- Pareronia valeria* Cr. *lutescens* Btlr. 1 ♂, Kepahiang, Sumatra, 17-IV-1929; 1 ♀, Aer Poeti, Sumatra, 24-IV-1929. La ♀ de cette espèce est mimétique de *Ravadeba aspasia*.
- P. jobaea* Bsd. 1 ♂, 1 ♀, Sakoemi, Nouvelle-Guinée, 12-13-III-1929. Cette ♀ est également mimétique.
- P. tritaea* Fldr. 2 ♂, forêt vierge entre Paloe et Koelawi, Célèbes, 4-II-1929; 41 ♂, 1 ♀, Bolaang-Magondouw, Menado, Célèbes, Van Braekel. Cette ♀ est mimétique de la ♀ du Danaïde *Salpinx eupator* Hew. Nous faisons figurer (pl. I, fig. 4, 5, 6 et 7) ce cas de mimétisme, remarquable par le dimorphisme sexuel accentué que l'on constate chez le modèle Danaïde. Généralement ce dimorphisme, s'il existe, n'atteint que le mimique.
- Gandaca herina* Horfs. *samanga* Fruhst. 1 ♂, Bantimoerang, Makassar, Célèbes, 1-II-1929.
- G. herina aiguina* Fruhst. 2 ♂, 1 ♀, Sakoemi-Moemi, Nouvelle-Guinée, 12-13-III-1929; 2 ♂, Waideri River, Nouvelle-Guinée, 5-III-1929.
- Terias blanda* Bsd. 1 ♂, Pendjaloe Java, 30-XII-1928.
- T. blanda citrinaria* Moore. 1 ♂, Kandy, Ceylan.
- T. blanda indecisa* Btlr. 3 ♂, Rivière Waideri, Nouvelle-Guinée, 5-III-1929.
- T. blanda* f. de Célèbes. 1 ♂, Menado, Célèbes, Van Braekel. Cette espèce ne semble pas encore avoir été signalée de Célèbes. Ce spécimen a la bordure plus large que chez les exemplaires d'autres provenances, mais nous n'oserions décrire une race de Célèbes sur un exemplaire unique, qui pourrait être aberrant. Nous faisons toutefois figurer ce ♂ (pl. I, fig. 3) pour fixer le facies probable de cette race.
- T. hecabe* L. *simulata* Moore. 1 ♂, 2 ♀, Kandy, Ceylan.

- Terias hecabe borneensis* Fruhst. 2 ♂, 1 ♀, Bornéo, 8-9-II-1929.
- T. hecabe toba* Nicév. 1 ♂, Tandjong Karang, Sumatra, 12-IV-1929; 1 ♀, Kepahiang, Sumatra, 17-IV-1929.
- T. hecabe latilimbata* Btlr. 1 ♂, Tandjong Slammat, Sumatra, 5-V-1929; 1 ♂, Palembang, Sumatra, 14-IV-1929; 1 ♀, Aer Poeti, Sumatra, 23-IV-1929; 1 ♂, Medan, Sumatra, Van der Meer Mohr.
- T. hecabe sankapura* Fruhst. 2 ♂, Semarang, Java, 15-I-1929.
- T. hecabe oeta* Fruhst. 3 ♂, Siwi, Nouvelle-Guinée, 7-III-1929.
- T. latimargo* Hpffr. *sophrona* Fruhst. 1 ♀, Amoerang, Célèbes, 12-II-1929.
- T. sari* Horsf. forma? 1 ♂, S. Manoembai, Aroe, 26-III-1929; 1 ♀, Dobo, Aroe, 26-III-1929, Ces spécimens sont de petite taille (f. d'Aroe?).
- T. tominia* Voll. 1 ♂, Bantimoerang, Makassar, Célèbes, 1-II-1929; 1 ♂, Menado, Célèbes, Van Braekel; 2 ♀, Paloe-Koelawi, Célèbes, 4-II-1929. Ces deux ♀ sont de la forme de la saison humide.
- T. tominia mangolina* Fruhst. 1 ♀, Bolaang-Magondouw, Menado, Célèbes, Van Braekel.
- T. zita* Fldr. 1 ♂, Bantimoerang, Makassar, Célèbes, 1-II-1929; 1 ♂, 1 ♀, Menado, Célèbes, Van Braekel.
- T. candida* Cr. *virgo* Wall. 2 ♂, 1 ♀, Dobo, Aroe, 26-III-1929.
- T. candida diotima* Fruhst. 4 ♂, 3 ♀, Sakoemi, Nouvelle-Guinée, 12-III-1929; 1 ♀, lac de Kamakahwalla, Nouvelle-Guinée, 19-III-1929; 1 ♂, Lomira, Nouvelle-Guinée, 20-III-1929.

## FAM. DANAIIDAE.

- Anosia archippus* F. 2 ♂, 1 ♀, Poelo Babi, Aroe, 21-III-1929; 2 ♂, 2 ♀, Manokwari, Nouvelle-Guinée, 12-15-III-1929.
- Limnas chrysippus* L. 11 ♂, 1 ♀, Menado, Célèbes, Van Braekel; 1 ♂, 1 ♀, Buitenzorg, Java. Cette espèce sert de modèle à *Hypolimnas misippus* et à *Cethosia penthesilea*.
- L. chrysippus alcippoides* Moore. 1 ♂, Medan, Sumatra, Van den Meer Mohr; 1 ♀, Tandjong Slammat, Sumatra, 5-V-1929.
- Danaida plexippus* L. *sumatranus* Moore 2 ♂, Tandjong Karang, Sumatra, 12-IV-1929; 1 ♂, Panti, Sumatra, 25-IV-1929; 1 ♂, Tandjong Slammat, Sumatra, 25-V-1929.
- D. plexippus leucoglana* Fldr. 1 ♂, 2 ♀, Tondano, Menado, Célèbes, Van Braekel.
- D. melanippus* Cr. *indicus* Fruhst. 1 ♂, Palembang, Sumatra, 14-IV-1929; 1 ♀, Aer Poeti, Sumatra, 24-IV-1929; 3 ♂, Pematang Siantar, Sumatra, 2-V-1929.
- D. philene* Cr. 1 ♂, Amboine, 21-I-1929.
- D. philene nubila* Btlr. 1 ♂, forêt, Todowangi-Djailolo, Halmahera, 16-II-1929; 3 ♂, 1 ♀, Baie de Dodinga, Halmahera, 15-II-1929.
- D. philene pseudophilene* Fruhst. 1 ♂, Dobo, Aroe, 26-III-1929.
- D. affinis* F. 3 ♂, Dobo, Aroe, 26-III-1929.
- D. affinis vorkeinus* Rüb. 1 ♂, Dobo, Aroe, 26-III-1929.
- Nasuma ismare* Cr. *fulvus* Ribbe. 3 ♂, Bolaang-Magondouw, Menado, Célèbes, Van Braekel.
- Tirumala melissa* Cr. *musikanos* Fruhst. 1 ♀, Kandy, Ceylan.

- Tirumala melissa leucoptera* Fruhst. 1 ♂, Sakoemi, Nouvelle-Guinée, 12-III-1929.
- T. melissa septentrionalis* Btlr. 3 ♂, Panti, Sumatra, 26-IV-1929; 1 ♂, 1 ♀, Padang Sidempoean, Sumatra, 27-IV-1929.
- T. ishmoides* Moore. 1 ♂, forêt vierge entre Paloe et Koelawi, Célèbes, 4-II-1929; 1 ♂, Bolaang-Magondouw, Menado, Célèbes, Van Braekel.
- Ravadeba aspasia* F. 1 ♂, Kepahiang, Sumatra, 17-IV-1929. Cette espèce sert de modèle à la ♀ du Pieride *Pareronia valeria lutescens* pris le même jour.
- R. cleona* Cr. *luciplena* Fruhst. 2 ♂, Tanggarie, Menado, Célèbes, Van Braekel.
- R. schencki* Koch. *gloriola* Btlr. 3 ♂, S. Manoembai, Aroe, 26-IV-1929.
- Parantica eryx* F. 1 ♂, Takengon, Sumatra, 9-V-1929.
- P. eryx maenius* Fruhst. 2 ♂, Palembang, Sumatra, 14-IV-1929.
- P. aglaia* Cr. 2 ♂, 2 ♀, Kandy, Ceylan.
- Chittira luzonensis* Fldr. 4 ♂, Panti, Sumatra, 26-IV-1929; 1 ♀, Lahat, Sumatra, 15-IV-1929.
- C. luzonensis larissa* Fldr. 2 ♂, 2 ♀, Buitenzorg, Java, 19-XII-1928.
- C. menadensis* Moore. 2 ♂, 1 ♀, Bolaang-Magondouw, Menado, Célèbes, Van Braekel.
- Radena similis* L. *macrina* Fruhst. 1 ♂, 1 ♀, Panti, Sumatra, 25-IV-1929; 1 ♂, Padang Sidempoean, Sumatra, 27-IV-1929.
- R. juventa* Cr. *turneri* Btlr. 1 ♀, Manokwari, Nouvelle-Guinée, 15-III-1929.
- R. juventa libussa* Fruhst. 1 ♂, 1 ♀, Tanggarie, Menado, Célèbes, Van Braekel; 1 ♂, 1 ♀, Bolaang-Magondouw, Menado, Célèbes, Van Braekel.
- Aianthis vitrea* Blanch. 4 ♂, 2 ♀, Menado, Célèbes, Van Braekel. Cette espèce sert de modèle au Satyride *Amechania incerta* Hew. de la même provenance.
- Hestia lynceus* Drury. 1 ♀, Kepahiang, Sumatra, 17-IV-1929.
- H. hypermnestra* Ww. *hera* Fruhst. 1 ♀, Takengon, Sumatra, 9-V-1929.
- H. blanchardi* March. 7 ♂, 3 ♀, Tanggarie, Menado, Célèbes, Van Braekel.
- H. blanchardi marosiana* Fruhst. 1 ♂, 1 ♀, Bantimoerang, Makassar, Célèbes, 1-II-1929.
- H. urvillei* Bsd. 1 ♂, 2 ♀, Weeim, N. Misool, 28-II-1928.
- H. urvillei aruana* Fruhst. 1 ♂, Dobo, Aroe, 26-III-1929.
- H. urvillei nike* Fruhst. 3 ♀, lac de Kamakahwalla, Nouvelle-Guinée, 19-III-1929.
- Crastia crameri* Luc. *heylaertsi* Moore. 1 ♀, Sumatra, avril-mai 1929.
- C. moorei* Btlr. 1 ♂, Takengon, Sumatra, 9-V-1929; 2 ♀, Medan, Sumatra, Van der Meer Mohr.
- C. malayica* Btlr. 2 ♂, Panti, Sumatra, 26-IV-1929; 1 ♂, Padang Sidempoean, 27-IV-1929; 1 ♂, Pematang Siantar, Sumatra, 2-V-1929.
- C. batesi* Fldr. *mimica* Fruhst. 1 ♀, Manoi, Sorong, Nouvelle-Guinée, 2-III-1929.
- C. aethiops* Btlr. *tamis* Fruhst. 1 ♂, Sakoemi-Moemi, Nouvelle-Guinée, 13-III-1929.
- C. alecto* Btlr. *nox* Btlr. 1 ♀, S. Manoembai, Aroe, 26-III-1929.
- C. core* Cr. *asela* Moore. 3 ♂, 1 ♀, Kandy, Ceylan.
- C. alcatheë* Godt. *martinus* Fruhst. 1 ♂, Kepahiang, Sumatra, 17-IV-1929; 1 ♀, Aer Poeti, Sumatra, 24-IV-1929; 2 ♂, Panti, Sumatra, 26-IV-1929; 1 ♂, Tandjong Slammat, Sumatra, 5-V-1929.

- Crastia diana* Btlr. 2 ♂, 1 ♀, Bolaang-Magondouw, Menado, Célèbes, Van Braekel.
- C. irene* Fruhst. 1 ♂, Weeim, N. Misool, 28-II-1929.
- Stictoploea coreta* Godt. 1 ♂, Kandy, Ceylan.
- S. lacordairei* Moore *defigurata* Fruhst. 1 ♂, Panti, Sumatra, 26-IV-1929.
- Trepsichrois mulciber* Cr. *vandeventeri* Forbes. 1 ♂, Kepahiang, Sumatra, 17-IV-1929; 3 ♂, Aer Poeti, Sumatra, 24-IV-1929; 5 ♂, Panti, Sumatra, 25-26-IV-1929; 1 ♂, Padang, Sumatra, 27-IV-1929; 1 ♂, Prapat, Sumatra, 1-V-1929; 2 ♂, Pematang Siantar, Sumatra, 2-V-1929; 3 ♂, Tandjong, Sumatra, 5-V-1929.
- T. mulciber basilissa* Cr. 1 ♀, Solo, Java, 3-I-1929.
- T. euctemon* Hew. 1 ♂, forêt vierge, Paloe-Koelawi, Célèbes, 4-II-1929; 1 ♂, 3 ♀, Menado, Célèbes, Van Braekel.
- Calliploea mazares* Moore *mazarina* Fruhst. 3 ♂, Tandjong, Sumatra, 12-IV à 9-V-1929; 1 ♂, Manoi, Sorong, Nouvelle-Guinée, 2-III-1929; 1 ♀, Sakoemi-Moemi, Nouvelle-Guinée, 13-III-1929.
- C. tulliolus* F. *saundersi* Btlr. 1 ♀, Poelo Babi, Aroe, 21-III-1929.
- C. tulliolus mardonia* Fruhst. 2 ♂, 1 ♀, Manoi, Sorong, Nouvelle-Guinée, 2-III-1929.
- C. seriata* H. S. 2 ♀, Weeim, N. Misool, 28-II-1929.
- C. pumila* Btlr. 4 ♂, 3 ♀, Weeim, N. Misool, 28-II-1929.
- C. hiacinthus* Btlr. *mangolina* Fruhst. 1 ♂, forêt vierge, Paloe-Koelawi, Célèbes, 4-II-1929; 2 ♂, Tanggarie, Menado, Célèbes, Van Braekel; 1 ♂, 1 ♀, Bolaang-Magondouw, Menado, Célèbes, Van Braekel.
- Euploea callithoe* Bsd. 1 ♂, Manokwari, Nouvelle-Guinée, 4-III-1929.
- Salpinx elusina* Cr. 1 ♂, Sangeh, Bali, 26-1-1929.
- S. vollenhovi* Fldr. 2 ♂, forêt vierge, Paloe-Koelawi, Célèbes, 4-II-1929.
- S. leucostictos* Gmel. *vestigata* Btlr. 1 ♂, Panti, Sumatra, 26-IV-1929.
- S. leucostictos leucostictos* Gmel. 1 ♂, Poedjan, Java, 16-I-1929, 1 ♀, Garoet, Java, 30-XII-1928.
- S. viola* Btlr. 3 ♂, 3 ♀, Menado, Célèbes, Van Braekel.
- S. viola westwoodi* Fldr. 2 ♂, Bontimoerang, Makassar, Célèbes, 1-II-1929.
- S. martini* Nicév. 1 ♂, Prapat, Sumatra, 30-IV-1929.
- S. aegyptus* Btlr. *rafflesi* Moore. 1 ♂, Panti, Sumatra, 26-IV-1929; 1 ♀, Buitenzorg, Java.
- S. diocletianus* F. 1 ♂, Takengon, Sumatra, 26-V-1929; 6 ♂, Panti, Sumatra, 26-IV-1929.
- S. eupator* Hew. 2 ♂, 4 ♀, Bolaang-Magondouw, Menado, Célèbes, Van Braekel. La ♀ de cette espèce sert de modèle à la ♀ du Pieride mimétique *Pareronia tritaea* Fldr. Nous avons fait figurer planche I, figures 4, 5, 6 et 7 ce curieux cas de mimétisme où le dimorphisme sexuel se constate tant chez le modèle que chez le mimique.
- Tellervo zoilus* F. *nais* Guér. 1 ♂, Dobo, Aroe, 26-III-1929; 2 ♂, 1 ♀, S. Manoembai, Aroe, 26-III-1929.
- T. zoilus limetanus* Fruhst. 1 ♂, Sakoemi, Nouvelle-Guinée, 12-III-1929.

## FAM. SATYRIDAE.

- Ypthima pandocus* Moore *alada* Fruhst. 1 ♂, Aer Poeti, Sumatra, 23-IV-1929; 1 ♂, Prapat, Sumatra, 30-IV-1929.
- Y. pandocus dyma* Fruhst. 1 ♂, Pendjaloe, Java, 30-XII-1928; 1 ♂, Soekaradja, Java, 12-I-1929.
- Y. baldus* F. *selinuntius* Fruhst. 1 ♂, Pendjaloe, Java, 31-XII-1928; 1 ♀, Baie de Dodinga, Halmaheira, 15-II-1929.
- Y. baldus mörus* Fruhst. 1 ♀, Sumatra, avril-mai 1929.
- Hypocysta osyris* Bsd. 1 ♂, S. Manoembai, Aroe, 25-III-1929.
- Mycalasis patnia* Moore. 1 ♂, 2 ♀, Kandy, Ceylan.
- M. mahadeva* Bsd. 2 ♂, Sakoemi, Nouvelle-Guinée, 12-III-1929.
- M. mahadeva fulviana* Sm. 6 ♂, Sakoemi, Nouvelle-Guinée, 12-III-1929.
- M. terminus* F. *anteros* Fruhst. 2 ♂, 3 ♀, Baie de Dodinga, Halmaheira, 15-II-1929.
- M. terminus ternatensis* Fruhst. 1 ♂, 1 ♀, Ternate, 14-II-1929.
- M. terminus kyllenion* Fruhst. 1 ♂, 1 ♀, Sakoemi, Nouvelle-Guinée, 11-12-III-1929.
- M. terminus atropates* Fruhst. 2 ♂, 1 ♀, Sakoemi-Moemi, Nouvelle-Guinée, 11-13-III-1929.
- M. terminus flagrans* Btlr. 1 ♂, Bivouac English, Nouvelle-Guinée, 11-III-1929.
- M. phidon* Hew. 1 ♀, S. Manoembai, Aroe, 26-III-1929.
- M. phidon phidonides* Fruhst. 17 ♂, 2 ♀, Sakoemi-Moemi, Nouvelle-Guinée, 11-13-III-1929; 2 ♂, Lomira, Nouvelle-Guinée, 20-III-1929.
- M. mucia* Hew. 1 ♂, Dobo, Aroe, 26-III-1929; 1 ♂, S. Manoembai, Aroe, 26-III-1929.
- M. perseus* F. 1 ♀, Medan, Sumatra, Van der Meer Mohr.
- M. mineus* L. *macromalayana* Fruhst. 1 ♂, Tandjong Slammat, Sumatra, 5-V-1929.
- M. newayana* Fruhst. 1 ♀, forêt vierge, Paloe-Koelawi, Célèbes, 4-II-1929; 1 ♀, Amoe-rang, Célèbes, 12-II-1929.
- M. bazochi* Guér. 1 ♂, Sakoemi, Nouvelle-Guinée, 12-III-1929.
- M. aethiops* Btlr. *lornides* Fruhst. 1 ♀, Moemi, Nouvelle-Guinée, 5-III-1929.
- M. dexamenus* Hew. 1 ♂, Menado, Célèbes, Van Braekel.
- M. dexamenus dinon* Hew. 1 ♂, forêt vierge, Paloe-Koelawi, Célèbes, 4-II-1929.
- Orsotriaena medus* F. *mandata* Moore. 1 ♂, Kandy, Ceylan.
- O. medus mandosa* Btlr. 1 ♂, Tandjong Karang, Sumatra, 12-IV-1929.
- O. medus zipoetina* Fruhst. 1 ♂, Palembang, Sumatra, 14-IV-1929.
- O. jopas* Hew. 1 ♂, forêt vierge, Paloe-Koelawi, Célèbes, 4-II-1929.
- Melanitis leda* L. 1 ♂, Palembang, Sumatra, 13-IV-1929; 1 ♀, Tandjong Karang, Sumatra, 12-IV-1929; 1 ♂, au large de Java (à bord du *Sirius*), 4-IV-1929; 1 ♀, Mata-ram, Lombok, 28-I-1929.
- M. leda determinata* Btlr. 1 ♂, Tandjong Karang, Sumatra, 12-IV-1929; 1 ♂, Sumatra, avril-mai 1929.
- M. leda offaka* Fruhst. 1 ♂, Sakoemi, Nouvelle-Guinée, 11-III-1929.

- Melanitis velunita* Fldr. 1 ♀, Menado, Célèbes, Van Braekel.  
*M. amabilis* Bsd. *valentina* Fruhst. 1 ♀, Sakoemi, Nouvelle-Guinée, 11-III-1929.  
*Lethe rohria* F. *enima* Fruhst. 1 ♂, Pemantang Siantar, Sumatra, 2-V-1929.  
*L. rohria godana* Fruhst. 1 ♂, Soekaradja, Java, 12-I-1929.  
*L. chandica* Moore *namura* Fruhst. 1 ♂, Tandjong Karang, Sumatra, 12-IV-1929.  
*Amechania incerta* Hew. 1 ♀, Menado, Célèbes, Van Braekel. Cette ♀ est mimétique du Danaïde *Aianthis vitrea* Bl.  
*Elymnias cumaea* Fldr. 1 ♂, Menado, Célèbes, Van Braekel.

## FAM. MORPHIDAE.

- Faunis arcesilaus* F. 1 ♂, Tjibeureun, Java, 26-XII-1928.  
*F. arcesilaus niasana* Fruhst. 1 ♂, Takengon, Sumatra, 9-V-1929.  
*F. menado* Hew. 2 ♂, Menado, Célèbes, Van Braekel.  
*Taenaris dimona* Hew. *dimonata* Stich. 1 ♂, S. Manoembai, Aroe, 26-III-1929.  
*T. dimona kapaura* Fruhst. 3 ♂, Sakoemi-Moemi, Nouvelle-Guinée, 5-13-III-1929.  
*T. bioculatus* Guér. *pallida* Fruhst. 1 ♂, 1 ♀, Sakoemi-Moemi, Nouvelle-Guinée, 11-13-III-1929.  
*T. artemis* Voll. *myopina* Fruhst. 2 ♂, S. Manoembai, Aroe, 26-III-1929; 1 ♂, Dobo, Aroe, 26-III-1929.  
*T. catops* Ww. 2 ♂, 1 ♀, Dobo, Aroe, 26-III-1929; 1 ♀, S. Manoembai, Aroe, 26-III-1929.  
*T. catops laretta* Fruhst. 1 ♂, Moemi, Nouvelle-Guinée, 5-III-1929; 2 ♂, Misi, Nouvelle-Guinée, 8-III-1929; 1 ♂, Bivouac English, Nouvelle-Guinée, 11-III-1929; 1 ♂, S. Manoembai, Aroe, 25-III-1929; 1 ♂, Dobo, Aroe, 26-III-1929.  
*T. catops catanea* Fruhst. 1 ♂, Moemi, Nouvelle-Guinée, 5-III-1929.  
*T. onolaus* Kirsch. 2 ♂, Moemi, Nouvelle-Guinée, 13-III-1929.  
*T. rothschildi* Sm. *merana* Fruhst. 1 ♂, 2 ♀, Sakoemi-Moemi, Nouvelle-Guinée, 5-13-III-1929.  
*T. dioptica* Voll. *onesimides* Fruhst. 1 ♂, Manoi, Salawati, Nouvelle-Guinée, 2-III-1929; 1 ♂, Rivière Waïderi, Nouvelle-Guinée, 5-III-1929.  
*T. myops* Fldr. *kirschi* Stgr. 1 ♂, lac de Kamakahwalla, Nouvelle-Guinée, 19-III-1929; 2 ♀, Moemi, Nouvelle-Guinée, 5-III-1929.  
*Morphotenaris schönbergi* Fruhst. 1 ♂, Bivouac English, Nouvelle-Guinée, 11-III-1929; 1 ♀, Siwi, Nouvelle-Guinée, 7-III-1929; 1 ♀, Anggi Gita, Nouvelle-Guinée, 10-III-1929.  
*Amathusia phidippus* L. *eutropius* Fruhst. 1 ♀, Sumatra, avril-mai 1929.  
*A. virgata* Btlr. *thoanthea* Fruhst. 1 ♂, Menado, Célèbes, Van Braekel.  
*Amathuxidia plateni* Stgr. 1 ♂, Menado, Célèbes, Van Braekel.  
*Thaumantis lucipor* Ww. *candica* Fruhst. 1 ♂, Tandjong Slamet, Sumatra, 5-V-1929.  
*Discophora tullia* Cr. *sondaica* Bsd. 1 ♀, Wonosobo, Java, 11-I-1929.  
*D. bambusae* Fldr. 1 ♂, Tanggarie, Menado, Célèbes, Van Braekel.



## FAM. NYMPHALIDAE.

- Ergolis ariadne* L. 1 ♂, Medan, Sumatra, Van der Meer Mohr.
- E. ariadne minorata* Moore. 1 ♂, Kandy, Ceylan.
- E. merione* Cr. *taprobana* Ww. 1 ♂, Kandy, Ceylan.
- Pseudergolis avesta* Fldr. 1 ♂, Bolaang-Magondouw, Menado, Célèbes, Van Braekel.
- Cupha erymanthis* Drury *placida* Moore 1 ♂, Kandy, Ceylan.
- C. erymanthis dohertyi* Fruhst. 2 ♂, Soekaradja, Java, 12-I-1929.
- C. erymanthis nagara* Fruhst. 1 ♂, Takengon, Sumatra, 9-V-1929; 1 ♀, Medan, Sumatra, Van der Meer Mohr.
- C. maeonides* Hew. 1 ♂, Menado, Célèbes, Van Braekel.
- C. madestes* Hew. *oderca* Fruhst. 1 ♀, Moemi, Nouvelle-Guinée, 5-III-1929.
- C. prosope* F. 1 ♀, S. Manoembai, Aroe, 26-III-1929.
- Atella phalantha* Drury. 1 ♂, Kandy, Ceylan.
- A. alcippe* Cr. *drepana* Fruhst. 1 ♂, Poedjan, Java, 16-I-1929.
- A. alcippe cervinides* Fruhst. 6 ♂, S. Manoembai, Aroe, 26-III-1929.
- Issoria sinha* Koll. *nupta* Stgr. 1 ♂, forêt vierge, Paloe-Koelawi, Célèbes, 4-II-1929.
- Cynthia erota* F. *erotella* Btlr. 1 ♂, Panti, Sumatra, 26-IV-1929; 1 ♂, Negrihagoeng, Sumatra, 13-IV-1929.
- C. erota celebensis* Btlr. 2 ♂, Bantimoerang, Makassar, Célèbes, 1-II-1929; 3 ♂, Tanggarie, Menado, Célèbes, Van Braekel.
- C. arsinoe* Cr. *buruana* Fruhst. 6 ♂, Bolaang-Magondouw, Menado, Célèbes, Van Braekel; 2 ♂, Tanggarie, Menado, Célèbes, Van Braekel.
- C. arsinoe rebeli* Fruhst. 1 ♂, Rivière Waideri, Nouvelle-Guinée, 5-III-1929; 7 ♂, Sakoemi-Moemi, Nouvelle-Guinée, 12-13-III-1929.
- Cirrochroa thule* Fldr. 4 ♂, 1 ♀, Menado, Célèbes, Van Braekel.
- C. thais* F. *lanka* Moore. 1 ♂, Kandy, Ceylan.
- C. regina* Fldr. 1 ♂, S. Manoembai, Aroe, 25-III-1929.
- C. regina* forma? 1 ♂, Kepahiang, Sumatra, 17-IV-1929.
- Terinos abisares* Fldr. 1 ♂, Menado, Célèbes, Van Braekel.
- Cethosia nietneri* Moore. 3 ♂, 1 ♀, Kandy, Ceylan.
- C. penthesilea* Cr. 1 ♂, Buitenzorg, Java. Cette espèce est mimétique de *Limnas chrysippus*, capturé le même jour à Buitenzorg.
- C. hypsea* Dbld. 1 ♂, Panti, Sumatra, 25-IV-1929.
- C. hypsea aeole* Moore. 1 ♂, Tandjong Slammat, Sumatra, 5-V-1929.
- C. hypsea fruhstorferi* Stich. 1 ♂, Buitenzorg, Java, 19-XII-1928.
- C. myrina* Fldr. 2 ♂, Tanggarie, Menado, Célèbes, Van Braekel.
- C. chrysippe* F. *bernsteini* Fldr. 1 ♂, 2 ♀, baie de Dodinga, Halmaheira, 15-II-1929; 1 ♂, forêt, Todowangi-Djailolo, Halmaheira, 16-II-1929.

- Cethosia chrysippe claudilla* Fruhst. 3♂, Sakoemi-Moemi, Nouvelle-Guinée, 12-13-III-1929; 2♂, 2♀, Manokwari, Nouvelle-Guinée, 15-III-1929; 1♂, lac de Kamakahwalla, Nouvelle-Guinée, 19-III-1929.
- Argynnis hyperbius* Joh. *sumatrensis* Fruhst. 1♂, Prapat, Sumatra, 1-V-1929.
- Precis iphita* Cr. f. *pluviatilis* Fruhst. 1♂, 1♀, Kandy, Ceylan.
- P. iphita tosca* Fruhst. 1♀, Singalang, Sumatra, 22-IV-1929.
- P. iphita horsfieldi* Moore. 1♂, Buitenzorg, Java; 1♀, Poedjon, Java. 16-I-1929.
- P. hedonia* L. *ida* Cr. 1♂, Poedjan, Java, 16-I-1929.
- P. hedonia pseudiphita* Fruhst. 1♂, Tandjong Karang, Sumatra, 12-IV-1929; 1♂, Indrapoera, Sumatra, 19-IV-1929; 1♂, Medan, Sumatra, Van der Meer Mohr.
- P. hedonia intermedia* Fldr. 5♂, Tanggarie, Menado, Célèbes, Van Braekel; 1♀, Amorang, Célèbes, 12-II-1929.
- P. hedonia hedonia* L. 1♀, Sojadiatas, Amboine, 2-II-1929.
- P. hedonia zelima* F. 1♂, Dobo, Aroe, 26-III-1929; 1♂, S. Manoembai, Aroe, 26-III-1929.
- P. atlantes* L. 1♂, entre Kandy et Colombo, Ceylan.
- P. atlantes laomedia* L. 1♂, Palembang, Sumatra, 15-IV-1929.
- P. atlantes acera* Fruhst. 2♂, Bolaang-Magondouw, Menado, Célèbes, Van Braekel; 1♂, 1♀, forêt vierge, Paloe-Koelawi, Célèbes, 4-II-1929.
- P. almana* L. *javana* Fldr. 1♂, Panti, Sumatra, 15-IV-1929; 1♂, Pematang Siantar, Sumatra, 2-V-1929.
- P. almana battana* Fruhst. 1♂, forêt vierge, Paloe-Koelawi, Célèbes, 4-II-1929.
- P. erigone* Cr. *antigone* Fldr. 5♂, S. Manoembai, Aroe, 25-26-III-1929.
- P. orithya* L. *minagara* Fruhst. 1♂, Buitenzorg, Java; 1♂, Semarang, Java, 15-I-1929; 1♀, Pendjaloe, Java, 31-XII-1928.
- P. orithya sumatrana* Fruhst. 1♂, 1♀, Prapat, Sumatra, 1-V-1929.
- Pyrameis cardui* L. 1♀, Pendjaloe, Java, 30-XII-1928; 1♀, Medan, Sumatra, Van der Meer Mohr. On remarque que ces exemplaires sont identiques à ceux qu'on prend dans toute l'Europe.
- Symbrenthia hippoclus* Cr. *violetta* Hagen. 1♀, Kepahiang, Sumatra, 17-IV-1929.
- S. hippoclus clausus* Fruhst. 1♂, 1♀, Menado, Célèbes, Van Braekel.
- Rhinopalpa polynice* Cr. *megalynice* Fldr. 2♂, Menado, Célèbes, Van Braekel.
- Yoma algina* Bsd. *vestina* Fruhst. 1♀, Sakoemi-Moemi, Nouvelle-Guinée, 13-III-1929.
- Hypolimnas antiopa* Cr. *nivas* Fruhst. 1♂, 1♀ (in cop.), Tandjong Karang, Sumatra, 12-IV-1929.
- H. antiopa anomala* Wall. 2♂, 2♀, Kepahiang, Sumatra, 17-IV-1929.
- H. antiopa* f. ♀ *circumscripta* Fruhst. 1♀, Buitenzorg, Java.
- H. antiopa stellata* Fruhst. 2♂, 1♀, Menado, Célèbes, Van Braekel.
- H. antiopa typhlis* Fruhst. 1♂, 1♀, Sakoemi, Nouvelle-Guinée, 12-III-1929.
- H. alimena* L. 1♂, forêt, baie de Dodinga, Halmahera, 15-II-1929.
- H. misippus* L. 1♀, Djokja, Java, 8-I-1929; 1♀, Buitenzorg, Java. Ces ♀ sont mimétiques de *Limnas chrysippus*, pris en même temps.
- H. bolina* L. 5♂, Kandy, Ceylan.

- Hypolimnas bolina* f. ♀ *jacintha* Don. 1 ♀, Kandy, Ceylan.  
*H. bolina auge* Cr. 1 ♂, Solo, Java, 3-I-1929.  
*H. bolina* f. ♀ *aphrodite* Fruhst. 1 ♀, Buitenzorg, Java; 1 ♀, Tandjong Karang, Sumatra, 12-IV-1929; 1 ♀, Menado, Célèbes, Van Braekel.  
*H. bolina vitramana* Fruhst. 1 ♂, forêt, baie de Dodinga, Halmaheira, 15-II-1929.  
*H. bolina* f. ♀ *iphigenia* Cr. 1 ♀, Kepahiang, Sumatra, 17-IV-1929.  
*H. bolina* f. ♀ *proserpina* Cr. 1 ♀, Buitenzorg, Java, 19-XII-1928.  
*H. bolina celebensis* Roths. 2 ♂, 1 ♀, Menado, Célèbes, Van Braekel.  
*H. bolina celebensis* f. ♀ *proserpina* Cr. 1 ♀, forêt vierge, Paloe-Koelawi, Célèbes, 4-II-1929; 8 ♀, Menado, Célèbes, Van Braekel.  
*H. bolina nerina* F. f. ♂ *proserpina* Cr. 2 ♀, Poelo Babi, Aroe, 22-III-1929.  
*H. bolina gigas* Oberth. 1 ♂, forêt vierge, Paloe-Koelawi, Célèbes, 4-II-1929; 2 ♀, Menado, Célèbes, Van Braekel.  
*H. diomea* Hew. 1 ♂, Menado, Célèbes, Van Braekel.  
*H. deois* Hew. *panopion* Sm. 1 ♂, Sakoemi, Nouvelle-Guinée, 12-III-1929.  
*Doleschallia bisaltide* Cr. *mariae* Fruhst. 1 ♂, Tandjong Slamati, Sumatra, 5-V-1929.  
*D. bisaltide bisaltide* Cr. 1 ♂, Buitenzorg, Java, 19-XII-1928.  
*D. hexophthalmos* Gmel. 2 ♂, Menado, Célèbes, Van Braekel.  
*Kallima limborgi* Moore. *tribonia* Fruhst. 1 ♂, Lohnaga, Sumatra, 12-V-1929.  
*Cyrestis nivea* Zinck. *nivalis* Fldr. 1 ♂, Tandjong Slamati, Sumatra, 5-V-1929.  
*C. achates* Btlr. 1 ♂, Sakoemi, Nouvelle-Guinée, 12-III-1929.  
*C. strigata* Fldr. 2 ♂, Bolaang-Magondouw, Menado, Célèbes, Van Braekel.  
*C. ceramensis* Mart. 1 ♂, Sojadiatas, Amboine, 20-VI-1929.  
*C. ceramensis acilia* Godt. 3 ♂, Sakoemi, Nouvelle-Guinée, 11-12-III-1929; 1 ♂, Lomira, Nouvelle-Guinée, 20-III-1929.  
*Chersonesia rahria* Moore *celebensis* Roths. 1 ♂, Menado, Célèbes, Van Braekel.  
*Rahinda hordonia* Stoll. *sinuata* Moore. 2 ♂, 1 ♀, Kandy, Ceylan.  
*R. antara* Moore 1 ♂, Amoerang, Célèbes, 12-II-1929; 2 ♂, Menado, Célèbes, Van Braekel.  
*R. venilia* L. *anceps* Sm. 2 ♂, 2 ♀, Sakoemi-Moemi, Nouvelle-Guinée, 11-13-III-1929.  
*R. venilia* forma? voisine de *tadema* Fruhst. 1 ♀, Dobo, Aroe, 25-III-1929.  
*R. venilia* forma? voisine de *moorei* Macl. 1 ♂, lac de Kamakahwalla, Nouvelle-Guinée, 19-III-1929.  
*Neptis hylas* L. *vermona* Moore. 10 ♀, 4 ♀, Kandy, Ceylan.  
*N. hylas ida* Moore. 1 ♀, Menado, Célèbes, Van Braekel.  
*N. hylas papaja* Moore. 1 ♂, Tandjong Karang, Sumatra, 12-IV-1929; 1 ♂, Indrapoera, Sumatra, 9-IV-1929; 1 ♀, Prapat, Sumatra, 1-V-1929; 1 ♂, Pematang Siantar, Sumatra, 2-V-1929; 1 ♂, Aer Poeti, Sumatra, 23-IV-1929.  
*N. hylas sphaerica* Fruhst. 2 ♂, 1 ♀, Tondano, Menado, Célèbes, Van Braekel.  
*N. jumbah* Moore *nalanda* Fruhst. 2 ♀, Kandy, Ceylan.  
*N. nausicaa* Nicév. *syxosa* Fruhst. 1 ♂, Sakoemi, Nouvelle-Guinée, 12-III-1929.  
*N. shepherdii* Moore *damia* Fruhst. 1 ♂, Siwi, Nouvelle-Guinée, 7-III-1929.

- Neptis nirvana* Fldr. 2 ♂, 2 ♀, forêt vierge, Paloe-Koelawi, Célèbes, 4-II-1929; 1 ♂, Menado, Célèbes, Van Braekel.
- Pantoporia asura* Moore *battakana* Fruhst. 1 ♂, Prapat, Sumatra, 1-V-1929.
- P. nefte* Cr. *subratina* Fruhst. 1 ♂, Aer Poeti, Sumatra, 24-IV-1929.
- Limenitis procris* Cr. *minoe* Fruhst. 1 ♂, Takengon, Sumatra, 9-V-1929.
- L. lycone* Hew. 1 ♂, Takengon, Sumatra, 9-V-1929.
- L. libnites* Hew. 1 ♂, Menado, Célèbes, Van Braekel.
- Lebadea alankara* Horsf. *sumatrensis* Stgr. 1 ♂, 1 ♀, Tandjong Slamat, Sumatra, 5-9-V-1929.
- Parthenos sylvia* Cr. *ellina* Fruhst. 1 ♂, forêt, Todowangi-Djailolo, Halmahera, 16-V-1929.
- P. sylvia salentia* Hopffr. 1 ♂, Tanggarie, Menado, Célèbes, Van Braekel.
- P. sylvia aruana* Moore. 1 ♂, Dobo, Aroe, 26-III-1929.
- Tenaëcia aruna* Fldr. *martigena* Weim. 1 ♀, Sumatra, avril-mai 1929.
- Euthalia amanda* Hew. 1 ♀, Menado, Célèbes, Van Braekel.
- E. labotas* Hew. 1 ♂, 6 ♀, Bolaang-Magondouw, Menado, Célèbes, Van Braekel.
- E. evelina* Stoll. *dermoides* Roths. 1 ♂, Menado, Célèbes, Van Braekel.
- E. dirtea* F. *nephritica* Fruhst. 1 ♂, Tandjong Slamat, Sumatra, 5-V-1929.
- E. aetes* Hew. 1 ♂, Menado, Célèbes, Van Braekel.
- E. aeropus* L. *eutychius* Fruhst. 1 ♂, Rivière Waïderi, Nouvelle-Guinée, 5-III-1929.
- E. aeropus eutychius* f. ♀ *ergena* Fruhst. 2 ♀, Moemi, Nouvelle-Guinée, 5-III-1929.
- Dichorragia nesimachus* Bsd. *pelurius* Fruhst. 2 ♂, Tanggarie, Menado, Célèbes, Van Braekel.
- Apatura parisatis* Ww. *camiba* Moore. 1 ♂, Kandy, Ceylan.
- A. parisatis sumatrensis* Stgr. 1 ♂, Pematang Siantar, Sumatra, 2-V-1929.
- A. parisatis pagenstecheri* Nicév. 1 ♂, Paloe-Koelawi, Célèbes, 4-II-1929.
- Hestina mimetica* Btlr. *carolinae* Snell. 1 ♂, Prapat, Sumatra, 1-V-1929; 2 ♀, Pematang Siantar, Sumatra, 2-V-1929.
- Apaturina erminea* Cr. *papuana* Ribbe. 2 ♂, Sakoemi, Nouvelle-Guinée, 12-III-1929.
- Eriboea athamas* Drury *faliscus* Fruhst. 1 ♂, Aer Poeti, Sumatra, 24-V-1929.
- E. hebe* Btlr. *fallax* Rüb. 1 ♂, Buitenzorg, Java, 19-XII-1928.
- E. cognatus* Voll. 1 ♂, Menado, Célèbes, Van Braekel.
- E. pyrrhus* L. *jupiter* Btlr. 1 ♂, Rivière Waïderi, Nouvelle-Guinée, 5-III-1929.
- Charaxes affinis* Btlr. *demodax* Fldr. 3 ♂, Tondano, Menado, Van Braekel.

## FAM. ACRAEIDAE.

- Pareba vesta* L. *vestoides* Nicév. 1 ♂, 1 ♀, Panti, Sumatra, 25-26-IV-1929; 1 ♂, 3 ♀, Singalang, Sumatra, 22-IV-1929.
- Telchinia violae* F. 8 ♂, 2 ♀, Kandy, Ceylan.

## FAM. ERYCINIDAE.

- Libythea lepita* Moore *lepitoides* Moore. 1 ♂, Kandy, Ceylan.  
*Zemerus fleggyas* Cr. *javanus* Moore. 1 ♂, Pendjaloë, Java, 31-XII-1928.  
*Abisara echerius* Stoll. *prunosa* Moore. 1 ♂, Kandy, Ceylan.  
*A. kausambi* Fldr. *geza* Fruhst. 1 ♂, Soekaradja, Java, 12-I-1929.  
*Praetaxila satraps* Sm. 1 ♀, Bivouac English, Nouvelle-Guinée, 11-III-1929.  
*P. segecia* Hew. 1 ♂, Dobo, Aroe, 26-III-1929; 2 ♂, 1 ♀, S. Manoembai, Aroe, 25-26-III-1929.

## FAM. LYCAENIDAE.

- Gerydus symethus* Cr. *perlucidus* Fruhst. 1 ♀, Buitenzorg, Java.  
*Thysonotis apollonius* Fldr. 3 ♂, 2 ♀, Dobo, Aroe, 26-III-1929; 1 ♂, lac de Kamakahwalla, Nouvelle-Guinée, 19-III-1929; 2 ♂, 1 ♀, Moemi, Nouvelle-Guinée, 2-5-III-1929.  
*T. vidua* Sm. Ky. 1 ♂, Sakoemi, Nouvelle-Guinée, 12-III-1929.  
*T. caelius* Fldr. 1 ♂, Sakoemi, Nouvelle-Guinée, 12-III-1929; 1 ♂, Rivière Waïderi, Nouvelle-Guinée, 5-III-1929; 1 ♂, lac de Kamakahwalla, Nouvelle-Guinée, 19-III-1929.  
*Waigeum ribbei* Röb. 2 ♀, lac de Kamakahwalla, Nouvelle-Guinée, 19-III-1929.  
*Epimastidia inops* Fldr. 1 ♂, S. Manoembai, Aroe, 25-III-1929.  
*Hypochrysops epicletus* Fldr. 1 ♂, S. Manoembai, Aroe, 25-III-1929.  
*H. pythias* Fldr. 4 ♂, Sakoemi, Nouvelle-Guinée, 12-III-1929.  
*Lycaenopsis nedda* Sm. *artinia* Fruhst. 1 ♂, Sakoemi, Nouvelle-Guinée, 12-III-1929.  
*Pithecopus dionisius* Bsd. 8 ♂, Sakoemi, Nouvelle-Guinée, 11-12-III-1929.  
*Castalius rosimon* F. 1 ♀, Kandy, Ceylan.  
*C. elna* Hew. *rhode* Hpffr. 2 ♂, forêt vierge, Paloe-Koelawi, Célèbes, 4-II-1929.  
*C. caleta* Hew. *hamatus* Moore. 1 ♂, Kandy, Ceylan.  
*Lycaenesthes lycaenina* Fldr. 1 ♂, 1 ♀ Kandy, Ceylan.  
*Lampides celeno* Cr. *alexis* Stoll. 1 ♀, île de Ternate, 14-II-1929.  
*L. celeno tissama* Fruhst. 4 ♂, 2 ♀, Kandy, Ceylan.  
*L. celeno parazebra* Fruhst. 1 ♂, Buitenzorg, Java, 19-XII-1928; 1 ♀, Soekaradja, Java, 12-I-1929.  
*L. celeno optimus* Röb. 1 ♂, forêt vierge, Paloe-Koelawi, Célèbes, 4-II-1929.  
*L. swidas* Fldr. *coruscans* Moulton. 1 ♂, 1 ♀, Kandy, Ceylan.  
*L. kondulana* Fldr. forma? 1 ♀, Kandy, Ceylan.  
*L. elpis* Godt. *alecto* Fldr. 1 ♂, 1 ♀, Sojadiatas, Amboine, 20-II-1929.  
*L. elpis reverdini* Seitz. 4 ♂, Sakoemi-Moemi, Nouvelle-Guinée, 11-13-III-1929; 1 ♂, Lomira, Nouvelle-Guinée, 20-III-1929.  
*L. aetherialis* Btlr. *ayrus* Fruhst. 1 ♂, Sakoemi, Nouvelle-Guinée, 12-III-1929.  
*L. euchylas* Hbn. *aruensis* Pag. 1 ♂, 2 ♀, Dobo, Aroe, 26-III-1929.

- Lampides euchylas* Hbn. *hyphasis* Fruhst. 1 ♀, Lomira, Nouvelle-Guinée, 20-III-1929;  
1 ♂, 1 ♀, Sakoemi-Moemi, Nouvelle-Guinée, 5-13-III-1929; 1 ♀, lac Kamakah-  
walla, Nouvelle-Guinée, 19-III-1929.
- Nacaduba berenice* H. S. *ceylonica* Fruhst. 1 ♂, Kandy, Ceylan.
- N. berenice tristis* Roths. 1 ♂, Siwi, Nouvelle-Guinée, 7-III-1929.
- Zizera* spec.? probablement *otis* F. *lysizone* Snell. 1 ♂, Samarinda, Bornéo, 9-II-1929.  
En fort mauvais état.
- Chilades cleotas* Guér. *arruana* Fldr. 2 ♂, 3 ♀, Poelo Indoe, Aroe, 22-III-1929.
- Surendra quercetorum* Moore *discalis* Moore. 2 ♀, Kandy, Ceylan.
- Hypolycaena erylus* Godt. *himaventus* Fruhst. 2 ♂, 1 ♀, Kandy, Ceylan.
- H. sipylus* Fldr.? *giscon* Fruhst. 1 ♂, Rivière Waideri, Nouvelle-Guinée, 5-III-1929. Cet  
exemplaire porte l'étiquette comme ci-dessus, mais ressemble absolument à la  
forme *giscon* de Célèbes.
- Rathinda amor* F. 1 ♂, Kandy, Ceylan.
- Cheritra freja* F. *frigga* Fruhst. 1 ♂, Takengon, Sumatra, 9-V-1929.
- C. freja jafra* Godt. 1 ♂, Soekaradja, Java, 12-I-1929.
- Loxura atymenus* Cr. *arcuata* Moore. 1 ♀, Kandy, Ceylan.
- Deudorix epijarbas* Moore. 1 ♂, 2 ♀, Kandy, Ceylan.

## FAM. HESPERIDAE.

- Satarupa celebica* Fldr. 1 ♂, Bolaang-Magondouw, Menado, Célèbes, Van Braekel.
- Charmion tola* Hew. 1 ♂, Menado, Célèbes, Van Braekel.
- Odontoptilum helias* Fldr. 1 ♂, Menado, Célèbes, Van Braekel.
- Badamia exclamationis* F. 1 ♂, Kandy, Ceylan.
- Ismene gomata* Moore *vajra* Fruhst. 1 ♀, Buitenzorg, Java.
- Suastus gremius* F. 1 ♂, Kandy, Ceylan.
- Iambrix salsala* Moore. 1 ♂, 1 ♀, Kandy, Ceylan.
- Erionota thrax* L. 1 ♂, Menado, Célèbes, 12-II-1929; 1 ♂, Buitenzorg, Java, 1 ♀, Wono-  
sobo, Java, 11-I-1929.
- Sancus pulligo* Mab. *forensis* Plötz. 1 ♂, Tandjong Karang, Sumatra, 12-IV-1929.
- Taractrocera ziclea* Plötz. 2 ♂, Kandy, Ceylan.
- T. ziclea tissara* Fruhst. 1 ♂, Aer Poeti, Sumatra, 23-IV-1929.
- T. ziclea udraka* Fruhst. 2 ♂, Sakoemi, Nouvelle-Guinée, 12-III-1929.
- T. archias* Fldr. 1 ♂, Sojadiatas, Amboine, 20-I-1929.
- T. archias nigrolimbata* Snell. 2 ♂, Samarinda, Bornéo, 9-II-1929.
- Notocrypta feisthameli* Bsd. *samana* Fruhst. 1 ♂, Sakoemi, Nouvelle-Guinée, 12-III-1929.



Fig. 1. — *Papilio dixoni* Gr. Sm. ♂



Fig. 2. — *Delias bakeri* Kenrick ♀



Fig. 3. — *Terias blanda* Bsd. ♂



Fig. 4. — *Pareronia tritaea* Fldr. ♂

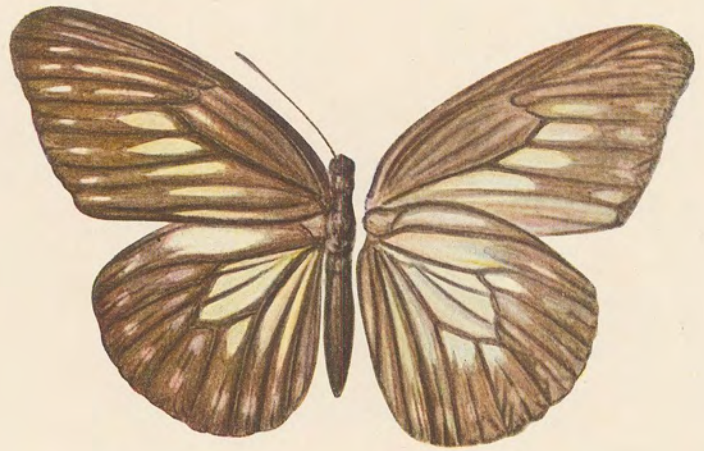


Fig. 5. — *Pareronia tritaea* Fldr. ♀

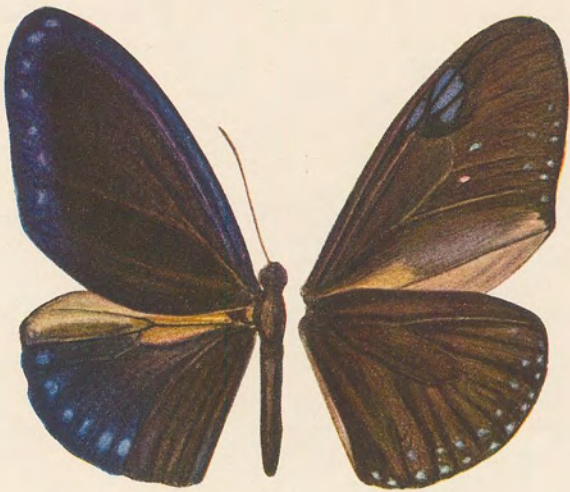


FIG. 6. — *Trepsichrois euctemon* Hew. ♂

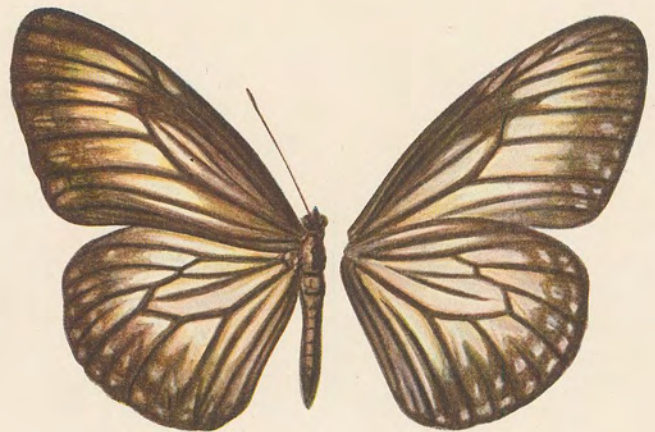


FIG. 7. — *Trepsichrois euctemon* Hew. ♀