

COPRINAE, HYBOSORINAE, DYNASTINAE

PAR

J. GILLET (Bruxelles)

COPRINAE, HYBOSORINAE, DYNASTINAE

PAR

J. GILLET (Bruxelles)

Les insectes de ces trois groupes sont au nombre de 134; ils se répartissent en 13 genres et 18 espèces dont le détail est ci-après :

SUBFAMILIA COPRINAE.

Genus GYMNOPLEURUS.

(ILLIGER, *Mag. Ins.*, II, 1803, p. 109.)

Gymnopleurus melanarius.

Gymnopleurus melanarius HAROLD, Col. Hefte, I, 1867, p. 76

Gymnopleurus aethiops SHARP, Col. Hefte, XIII, 1875, p. 34.

Gymnopleurus aethiops ARROW, Fauna Brit. India, Lamell., III, 1931, p. 62, pl. 3, fig. 9.

Un exemplaire recueilli à Bali : Den Pasar (25-I-1929), par le Prince Léopold.

Espèce décrite de Sumatra; signalée de Java, Ceylan, Tonkin, Siam, Formose et Chine.

G. aethiops ne diffère de *G. melanarius* que par la région basilaire du prothorax plus convexe et l'éperon terminal du tibia antérieur ♂ plus large et se prolongeant en pointe à l'extérieur.

Genus HELIOCOPRIS.

(HOPE, *Coleopt. Man.*, I, 1837, p. 83.)**Heliocopris bucephalus.***Scarabaeus bucephalus* FABRICIUS, *Syst. Ent.*, I, 1775, p. 24.*Scarabaeus bucephalus* OLIVIER, *Ent.*, I, 3, 1789, p. 99, pl. 4, fig. 26.*Heliocopris bucephalus* ARROW, *Fauna Brit. India, Lamell.*, III, 1931, p. 88, pl. 5, fig. 2, 3.

Espèce recueillie à Java : Buitenzorg et Wonosobo par le prince Léopold; elle a été décrite de l'Inde, mais on la trouve également à Ceylan, en Birmanie, dans la presqu'île malaise, en Chine, à Célèbes et dans les îles de la Sonde.

Genus CATHARSIUS.

(HOPE, *Coleopt. Man.*, I, 1837, p. 21.)**Catharsius molossus.***Scarabaeus molossus* LINNÉ, *Syst. Nat.*, éd. X, 1758, p. 347; éd. XII, 1767, p. 543.*Scarabaeus molossus* OLIVIER, *Entom.*, I, 3, 1789, p. 100, pl. 19, fig. 25.*Copris urus* FABRICIUS, *Syst. Eleuth.*, 1801, p. 43.*Catharsius molossus* ARROW, *Fauna Brit. India, Lamell.*, IV, 1931, p. 94, pl. 8, fig. 6, 7.

Exemplaires de Java : Pendjaloë, Wonosobo (11-I-1929) et de Sumatra : Tandjong-Kelong (16-IV-1929), Tandjong-Slambat (5-V-1929); recueillis par le Prince Léopold.

Cette espèce a été décrite de l'Inde; elle est répandue en Indo-Chine, Chine, Formose, Ceylan et jusqu'aux îles Philippines, en passant par Java, Sumatra, Bornéo, Célèbes et les îles de la Sonde.

Genus COPRIS.

(GEOFFROY, *Ins. des env. de Paris*, I, 1762, p. 87.)**Copris sinicus.***Copris sinicus* HOPE, *Proc. Ent. Soc. London*, 1842, p. 60.*Copris sulcicollis* LANSBERGE, *Tijdschr. Entom.*, XXIX, 1886, p. 10.*Copris sinicus* ARROW, *Fauna Brit. India, Lamell.*, III, 1931, p. 115, pl. 9, fig. 5, 6.

Un exemplaire de Java : Buitenzorg (20-XII-1928), capturé par le Prince Léopold.

Espèce décrite de Chine par Hope et des îles de la Sonde par Lansberge; très commune dans l'Inde, l'Indochine et la Chine.

Copris Ribbei.

Copris Ribbei LANSBERGE, Tijdschr. Entom., XXIX, 1886, p. 12.

Un exemplaire de Célèbes : Tondano-Menado, capturé par M. van Braekel.

L'espèce a été décrite de Célèbes : Bonthain.

Genus LIATONGUS.

(REITTER, *Verh. Ver. Brünn*, XXXI, 1893, p. 166.)

Liatongus femoratus.

Copris femoratus ILLIGER, Wiedem. Arch. Nat., I, 2, 1800, p. 108.

Copris bidens WEBER, *Obs. Ent.*, 1801, p. 36.

Onitis niger WIEDEMANN, Zool. Mag., I, 3, 1819, p. 159.

Liatongus femoratus ARROW, Fauna Brit. India, Lamell., III, 1931, p. 366.

Deux exemplaires de Java : Buitenzorg (19-XII-1928), recueillis par le Prince Léopold.

Décrite primitivement de Java, cette espèce a été redécrite de Sumatra par Weber et de Bornéo par Wiedemann; on la trouve également au Siam, dans le Tenasserim et la péninsule malaise.

Genus ONTHOPHAGUS.

(LATREILLE, *Hist. Nat. Crust. et Ins.*, III, 1802, p. 141.)

Onthophagus Wallacei.

Onthophagus Wallacei HAROLD, Coleopt. Hefte, VIII, 1871, p. 114.

Onthophagus ovis SHARP, Col. Hefte, XIV, 1875, p. 59.

Onthophagus simulans SHARP, *loc. cit.*, p. 60.

Onthophagus fraternus LANSBERGE, Notes Leyden Mus., V, 1883, p. 42.

Un exemplaire de Célèbes : Menado (13-II-1929), a été capturé par le Prince Léopold.

Espèce décrite des îles de la Sonde et de Célèbes, signalée de l'Archipel malais et des Philippines d'où Boucomont a décrit la var. *mindanaensis* (1921).

Onthophagus trituber.

Onthophagus trituber WIEDEMANN, Zool. Mag., 2, I, 1823, p. 17.

Onthophagus suturalis WHITE, Ann. Mag. Nat. Hist., XIV, 1844, p. 17.

Quelques exemplaires ont été pris à Java : Buitenzorg, par le Prince Léopold.

Espèce décrite de Java, signalée de l'Archipel malais, de Formose, de Chine méridionale et de l'Indo-Chine.

Onthophagus rectecornutus.

Onthophagus rectecornutus LANSBERGE, Notes Leyden Mus., V, 1883, p. 49.

Onthophagus rectecornutus ARROW, Fauna Brit. India, Lamell., III, 1931, p. 233.

Un exemplaire de Célèbes : forêt vierge entre Paloe et Koelawi (4-II-1929), recueilli par le Prince Léopold.

Espèce décrite de Java et de Sumbawa; commune dans l'Inde britannique, Ceylan, l'Indo-Chine, l'Asie orientale et la Malaisie.

Onthophagus Gestroi.

Onthophagus Gestroi HAROLD, Ann. Mus. Civ. Genova, X, 1877, p. 59.

Un exemplaire capturé à Lombok : Mataram (28-I-1929) et un autre à Bornéo : Samarinda (8-II-1929), tous deux par le Prince Léopold.

Décrite de Célèbes et de Sumatra, cette espèce a été signalée de Sumbawa et de Tenimber; je la possède également des Philippines : Los Baños.

Onthophagus Parryi.

Onthophagus Parryi HAROLD, Col. Hefte, V, 1869, p. 99.

Un exemplaire de Nouvelle-Guinée : Sakoemi (2-III-1929), recueilli par le Prince Léopold.

Espèce décrite de Nouvelle-Guinée et des îles Aroe; signalée des îles Kei et Banda.

SUBFAMILIA **HYBOSORINAE.**Genus **LIPAROCHRUS.**

(ERICHSON, *Naturg. Deutschland*, III, 1848, p. 925.)

Liparochrus papuus.

Liparochrus papuus LANSBERGE, Ann. Mus. Genova, (2), II, 1885, p. 397.

Liparochrus alternans MACLEAY, Proc. Linn. Soc. N. S. Wales, 1886, p. 146.

Un exemplaire recueilli en Nouvelle-Guinée : Siwi (8-III-1929), par le Prince Léopold.

Cette espèce n'est connue que de Nouvelle-Guinée, d'où elle a été décrite.

Genus **PHAEOCHROUS.**

(CASTELNAU, *Hist. Nat. Ins.*, II, 1840, p. 108.)

Phaechrous emarginatus.

Phaechrous emarginatus CASTELNAU, *loc. cit.*, p. 109.

Phaechrous hirtipes MACLEAY, Trans. Ent. Soc. N. S. Wales, I, 1864, p. 125.

Phaechrous sumatrensis WESTWOOD, Proc. Ent. Soc. London, 1841, p. 41.

Phaechrous indicus WESTWOOD, Trans. Ent. Soc. London, IV, 1846, p. 161.

Phaechrous alternatus FAIRMAIRE, Journ. Mus. Godeffr., 1879, p. 112.

Deux exemplaires provenant l'un de Nouvelle-Guinée : Moemi (5-III-1929), l'autre de Sumatra : Pageralam (15-IV-1929), tous deux capturés par le Prince Léopold.

Cette espèce a été décrite de Java, mais on la trouve sous des formes légèrement différentes, quant au facies et à la taille, en Inde continentale, à Ceylan, dans l'Archipel malais, en Mélanésie et jusqu'en Australie.

SUBFAMILIA DYNASTINAE.

Genus ORYCTODERUS.

(BOISDUVAL, *Voy. Astrolabe, Coleopt.*, 1835, p. 160.)

Oryctoderus latitarsis.

Oryctoderus latitarsis BOISDUVAL, *loc. cit.*, p. 160, pl. IV, fig. 5.

Deux exemplaires ont été capturés par le Prince Léopold, l'un à Amboine : Ambon (19-II-1929), l'autre en Nouvelle-Guinée : Tritonbaai (19-III-1929).

Espèce décrite de Nouvelle-Guinée : Dorey.

Genus CERATORYCTODERUS.

(ARROW, *Trans. Ent. Soc. London*, 1908, II, p. 331.)

Ceratoryctoderus Candezei.

(Pl. I, fig. 1 et 2.)

Stipotrupes Candezei VOLLENHOVEN, Tijdschr. Entom., IX, p. 222, fig. 1-4.

Ceratoryctoderus Candezei ARROW, *loc. cit.*, p. 331.

Un exemplaire ♀ de cette curieuse espèce a été recueilli à Célèbes : Tondano-Menado, par M. van Braekel.

Espèce décrite de Célèbes.

Genus ORYCTES.

(ILLIGER, *Käfer Preussen*, 1798, p. 11.)

Oryctes rhinoceros.

Scarabaeus rhinoceros LINNÉ, Syst. Nat., éd. X, 1758, p. 346.

Scarabaeus rhinoceros OLIVIER, Entom., I, 3, 1789, p. 34, pl. 18, fig. 166.

Oryctes rhinoceros BURMEISTER, Handb. Entom., V, 1847, p. 202.

Oryctes rhinoceros ARROW, Fauna Brit. India, Lamell., I, 1910, p. 278, fig.

Un exemplaire ♂ recueilli à Célèbes : Makassar (31-I-1929), par le Prince Léopold.

Espèce décrite des Indes anglaises, mais très commune dans toute la région indo-malaise, notamment dans l'Inde, Ceylan, l'Indo-Chine, l'Archipel malais et jusqu'aux Philippines; on la trouve également à Hong-Kong et en Corée (cf. ARROW, *loc. cit.*, pp. 278 et seq.).

Genus SCAPANES.

(BURMEISTER, *Handb. Entom.*, V, 1847, p. 205.)**Scapanes australis.**

(Pl. I, fig. 3 et 4.)

Oryctes australis BOISDUVAL, Voy. « Astrolabe », *Coleop.*, 1835, p. 158, pl. 9, fig. 4.*Oryctes menalcas* CASTELNAU, *Hist. Nat. Ins.*, II, 1840, p. 114.*Scapanes politus* MACLEAY, *Proc. Linn. Soc. N. S. Wales*, 1884, p. 703.*Scapanes australis* ARROW, *Trans. Ent. Soc. London*, 1908, II, p. 344.

De nombreux exemplaires ont été capturés par le Prince Léopold en Nouvelle-Guinée : Sorong (1-III-1929); Manoi (2-III-1929).

Cette espèce, décrite de Nouvelle-Guinée : Dorey, ne doit pas être confondue avec *S. australis* Macleay (*Proc Linn. Soc. N. S. Wales*, 1884, p. 703) qui en diffère par la ponctuation plus grossière et la moindre longueur des élytres. Celle-ci doit porter le nom de *S. grossepunctatus* qui lui a été attribué par Sternberg (*Stett. Entom. Zeit.*, 1908, p. 6); une variété de cette seconde espèce, provenant de New-Hannover a été décrite par Arrow (*loc. cit.*), sous le nom de var. *dilaticornis*.

Genus XYLOTRUPES.

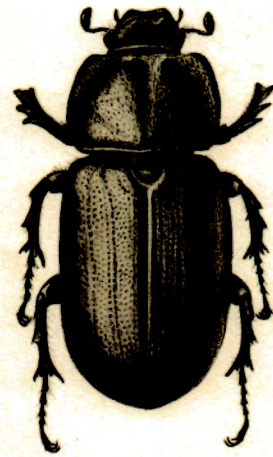
(HOPE, *Coleopt. Man.*, I, 1837, p. 19.)**Xylotrupes Gideon.***Scarabaeus Gideon* LINNÉ, *Syst. Nat.*, éd. XII, I, 2, 1767, p. 541.*Scarabaeus Gideon* OLIVIER, *Entom.*, I, 3, 1789, p. 14, pl. 2, fig. 102.*Scarabaeus phorbanta* OLIVIER, *Entom.*, I, 3, 1789, p. 17, pl. 1, fig. 6.*Scarabaeus oromeron* DRURY, *Ill. Nat. Hist.*, 1770, p. 81, pl. 36, fig. 5.*Xylotrupes Gideon* BURMEISTER, *Handb. Ent.*, V, 1847, p. 266.*Xylotrupes Mniszecki* THOMSON, *Arcana Natur.*, 1859, p. 18.*Xylotrupes australicus* THOMSON, *Arcana Natur.*, 1859, p. 18.*Xylotrupes Socrates* SCHAUFUSS, *Horae Ent. Soc. Ross.*, 1885, p. 192.*Xylotrupes Gideon* ARROW, *Fauna Brit. India, Lamell.*, 1910, p. 262, fig.

De nombreux exemplaires ont été capturés par le Prince Léopold à Java : Buitenzorg, Wonosobo (11-I-1929); à Amboine : Ambon (19-II-1929); à Sumatra : Takengon (8-V-1929), Tandjong-Kelong (16-IV-1929); et par M. Van Braekel à Célèbes : Menado; à Ceylan : Kandy.

Espèce décrite de Java; excessivement abondante dans les régions indomalaise et australienne. Sa grande variabilité de taille, de couleur et de sculpture des téguments lui a fait attribuer divers noms qui, vraisemblablement, ne répondent même pas à des races locales. (ARROW, *loc. cit.*).



1.— *Ceratoryctoderus Candezei* Vollenhoven ♂, × 1,5.



2.— *Ceratoryctoderus Candezei* Vollenhoven ♀, × 1,5.



3.— *Scapanes australis* Boisduval ♂, × 1,5.



4.— *Scapanes australis* Boisduval ♀, × 1,5.

J. GILLET. — Coprinae, Hybosorinae, Dynastinae.

