

# MANTIDAE

PAR

F. WERNER (Vienne)



# MANTIDAE

PAR

F. WERNER (Vienne)

---

Je dois à M. le Prof<sup>r</sup> V. Van Straelen, directeur du Musée royal d'Histoire naturelle de Belgique, l'occasion de pouvoir étudier un certain nombre de Mantides faisant partie de la collection faite pendant un voyage d'études de S. A. R. le Prince Léopold aux Indes néerlandaises.

Comme les voyageurs ne se sont pas bornés à visiter les endroits bien connus et dont la faune a été bien étudiée par de nombreux spécialistes, il n'est pas étonnant de trouver dans le matériel récolté deux belles espèces encore inconnues à ce jour. Elles appartiennent aux genres *Hierodula* et *Parhierodula*, qui, bien que comprenant déjà un grand nombre d'espèces indo-australiennes, nous livrent encore toujours des formes nouvelles, la plupart bien distinctes et de dimensions respectables.

**1. — *Theopompula ocularis* (SAUSSURE).**

♂ Sumatra, avril-mai 1929.

**2. — *Euchomenella heteroptera* (HAAN).**

♂ Sumatra, avril-mai 1929.

**3. — *Statilia maculata* THUNBERG.**

♀ Tangjong Karang (Sumatra), 12-IV-1929.

**4. *Tenodera aridifolia* STOLL.**

♂ Aer Poeti, Sumatra, 24-IV-1929.

5. — *Tenodera costalis* (BLANCHARD).

4 ♀♀ S. Manoembai (I. Aroe), 26-III-1929.

2 ♂♂ Sorong, Nouvelle-Guinée, 1-III-1929.

1 ♂, 2 ♀♀ Siwi (Arfak), Nouvelle-Guinée, 7-III-1929.

Les sujets de Siwi montrent une petite tache noire au « sulcus unguicularis » des cuisses antérieures, comme chez *T. blanchardi* G. T., mais ils se distinguent facilement par la tache grande et obscure à la base des ailes postérieures.

6. — *Hierodula vitrea* STOLL.

♂ Sumatra, avril-mai 1929.

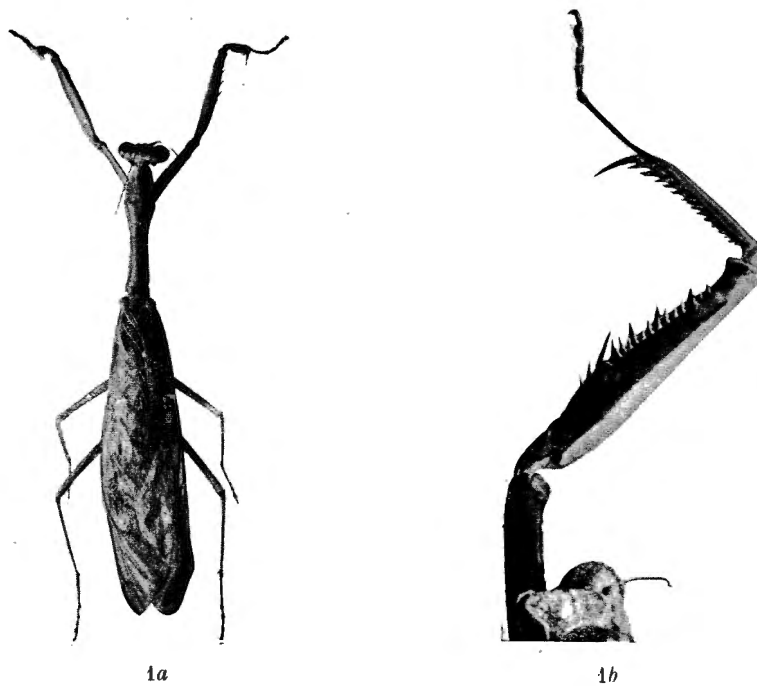
♀ Samarinda, Bornéo, 8-II-1929.

7. — *Hierodula pulchripes* nov. spec.

Fig. 1 a, b.

♂ Forêt vierge entre Paloe et Koelawi (Célèbes), 4-II-1929.

Voisine de *H. parviceps* Stal, mais tête plus large que le pronotum, la dilatation distinctement rétrécie en arrière, et pas noire près de la base. Hanches antérieures noires vers l'intérieur, épines au nombre de 5, petites, blan-



*Hierodula pulchripes*, nov. sp.

ches; cuisses et tibias noirs intérieurement, jaunes au bord supérieur; tarsi antérieurs noirs de même que toutes les épines des cuisses et des tibias. Élytres dépassant de beaucoup le bout de l'abdomen; aire costale verte, opaque, aire discoïdale fort enfumée, luisante; stigma blanc.

Cette espèce me semble unique parmi toutes les espèces du genre, ayant les pattes antérieures presque parfaitement noires à l'intérieur.

Longueur totale : 62 mm.; du pronotum, 19,5 mm.; des élytres, 25,5 mm.; de la prozone du pronotum, 4,5 mm. Largeur du pronotum, 5,5 mm.

8. — *Parhierodula sternosticta* (WOOD-MASON).

♀ et ♀ larve. Siwi, Nouvelle-Guinée, 7-III-1929.

9. — *Parhierodula schultzei* GIGLIO-TOS.

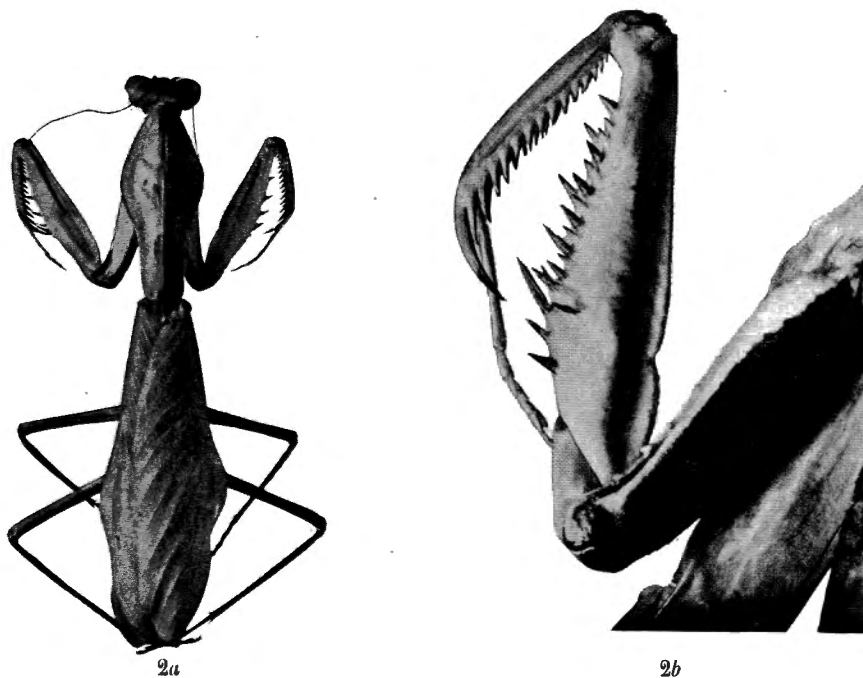
♀ Manokwari (Nouvelle-Guinée), 13-III-1929.

10. — *Parhierodula leopoldi* nov. spec.

Fig. 2 a, b.

♀ S. Manoembai (îles Aroe), 25-III-1929.

Cette espèce diffère de *P. decipiens* Werner de la Nouvelle-Guinée (*Treubia*, vol. III, livr. 3-4, 1923, p. 399) par la forme moins robuste du pronotum,



*Parhierodula leopoldi*, nov. sp.

dont les côtés antérieurs forment un angle moins aigu et sont moins distinctement séparés de la dilatation surcoxale; aussi la prozone est plus largement arrondie, en avant, et la partie postérieure, non dilatée, de la métazone est plus courte. Ajoutons que les hanches antérieures ne sont pas parfaitement noires à la face interne, mais largement bordées de jaunâtre au bord antérieur et que l'espèce est de couleur verte (couleur feuille morte chez *decipiens* et *tamolana*); il sera impossible de confondre ces espèces, quand même très voisines l'une de l'autre.

Il est intéressant de relever que trois espèces différentes de *Parhierodula* et des îles Aroe ont les hanches antérieures parfaitement (*leopoldi* et *atrocoxata*) ou en partie (*aruana*) noires en dedans.

	<i>Type.</i>	<i>Paratype.</i>	<i>P. decipiens.</i>
Longueur totale . . . . .	74	65	73
Longueur de l'élytre . . . . .	48.4	43.5	50
Longueur des cuisses antérieures . . .	20.6	18.5	22
Longueur du pronotum . . . . .	26.6	24	27.5
Largeur du pronotum . . . . .	11.5	10.6	12.5
Longueur de la prozone . . . . .	7.5	6.8	7.2
Longueur de la partie non dilatée de la métazone . . . . .	4.5	6.2	9

Épines des hanches antérieures 8-9; jaunes, épines discoïdales et épines internes plus grandes des cuisses antérieures noires, prosternum avec quatre points noirs à l'extrémité postérieure: mésosternum avec deux points. Stigma des élytres entouré de noir.

**MANTIDES DE CÉLÈBES**

Récoltés par M. VAN BRAEKEL

Comparée à celle des grandes îles de la Sonde, la faune de l'île de Célèbes n'est pas aussi riche en Mantides que l'on pourrait s'y attendre. Mais, dans le nombre des espèces il s'en trouve plusieurs qui sont très caractéristiques et parmi celles-ci une espèce nouvelle, récoltée par M. Van Braekel. Cette dernière appartient au genre *Creobroter*.

**1. — Leptomantis sumatrana GIGLIO-TOS.**

- 1 ♂ Célèbes, Menado, VAN BRAEKEL.  
1 ♂ Célèbes, Tondano, VAN BRAEKEL.  
1 ♂ Célèbes, Bolaang-Magondouw, VAN BRAEKEL.

Nouvelle pour cette île.

**2. — Euchomenella moluccarum (SAUSSURE).**

- ♂ Tanggarie-Menado (Menado-Célèbes), VAN BRAEKEL.

**3. — Hierodula purpurescens BRUNNER.**

- ♀ Tondano-Menado (Menado-Célèbes), VAN BRAEKEL.

**5. — Creobroter celebensis nov. spec.**

- 5 ♂♂ Menado, Célèbes, VAN BRAEKEL.  
1 ♂ Tanggarie-Menado, VAN BRAEKEL.

Cette nouvelle espèce se distingue de *C. sumatranus* de Haan, la seule dont les mâles aient les élytres unicolores, par une corne du vertex et par la couleur verte des élytres, qui sont très peu teintés, presque hyalins chez l'espèce sumatrane.

Dimensions du type en millimètres (les autres presque identiques) :

Longueur totale : 28 mm.; du pronotum, 5,7 mm.; de la cuisse antérieure, 7,2 mm.; de l'élytre, 25 mm.

Giglio-Tos n'indique aucune espèce de *Creobroter* comme provenant de Célèbes; mais je me souviens d'avoir trouvé parmi les Mantides faisant partie de la collection Sarasin, un seul exemplaire (♀) d'une espèce, qui pourrait être *C. urbana* Fabricius.

Cette espèce ne peut être le mâle de *C. fasciatus* Werner (*Konowia*, vol. VI, 1927, p. 278), connue par une ♀ seulement et provenant de Magondouw, N. Célèbes, parce que cette dernière est dépourvue de corne sur le vertex; elle est caractérisée, du reste, par la forme allongée des yeux.

---