

## VIII

# COPEPODA PELAGICA

PAR

MAURICE ROSE (Alger)

---

La Direction du Musée royal d'Histoire naturelle de Belgique, m'a confié la détermination des Copépodes pélagiques recueillis en 1935-1936 par le D<sup>r</sup> W. Adam, aide-naturaliste, lors de la 9<sup>e</sup> croisière entreprise par le navire-école belge « *Mercator* ». Ce matériel, conservé dans l'alcool, provient de l'Atlantique équatorial. Il a été uniquement récolté en surface, et se trouvait réparti dans 9 tubes, numérotés de 89 à 97.

D'après les renseignements qui m'ont été fournis, les animaux du tube 89, ont été pris sur les côtes du Sénégal, devant Rufisque, le 14 novembre 1935, par 14°40' de latitude Nord et 16°15' de longitude Ouest. La pêche a été effectuée vers 11 heures du matin.

Le plancton des tubes 90 et 91 a été recueilli dans l'Atlantique, le 29 novembre 1935, par 1°33'N. et 25°30'W., entre 20 et 21 heures, le bateau marchant à une vitesse horaire de 3-4 milles.

Le matériel des tubes 92-93 date du 30 novembre-1<sup>er</sup> décembre 1935. Il fut pris par 0°50'N.-28°26'W. et 1°4'N.-29°16'W. Il a été recueilli entre 19 heures (30 novembre) et 6 heures (1<sup>er</sup> décembre).

Le contenu des tubes 94 et 95 a été récolté le 2 décembre, entre 22 et 23 heures, par 0°24'N. et 33°20'W., à une vitesse d'environ 1 mille.

Les Copépodes du tube 96 ont été pris le 3 décembre 1935, entre 22 et 23 heures, par 0°6'N. et 36°10'W., à une vitesse de 1-2 milles.

Enfin, le tube 97 est daté du 5 décembre 1935, entre 2 et 4 heures et a été recueilli par 0°22'N. et 38°40'W., à l'allure d'environ 3 milles.

Comme on le voit, le matériel que j'ai eu à examiner, provient, sauf le tube 89, de pêches nocturnes, effectuées dans une période très courte (14 novembre-5 décembre), mais je n'ai aucun renseignement sur le filet pélagique qui a

été utilisé (ouverture, longueur, nature de la poche filtrante, écartement des mailles) <sup>(1)</sup>.

Le contenu des tubes était de richesse très variable, en général faible et remarquable par l'absence de formes de petite taille. Je pense que cela peut s'expliquer par l'inégale durée des pêches d'une part, et par la largeur vraisemblablement trop grande des mailles du filet, d'autre part.

Voici, tube par tube, l'inventaire exact et complet des espèces capturées.

**Tube 89.**

*Undinula vulgaris*, ♀, ♂; Dana.  
*Rhincalanus cornutus*, ♀; Dana.  
*Euchaeta marina*, ♀; Prestandrea.  
*Scolecithrix Danae*, ♀; Lubbock.  
*Temora stylifera*, ♀; Dana.  
*Centropages furcatus*, ♀; Dana.  
*Labidocera acutifrons*, ♀; Dana.  
*Pontellopsis brevis*, ♀; Giesbrecht.  
*Candacia* sp.  
*Acartia Clausi*, ♀; Giesbrecht.

Outre ces Copépodes cet échantillon contenait quelques Amphipodes et quelques larves de Crustacés décapodes.

**Tube 90.**

*Calanus robustior*, ♀; Giesbrecht.  
*Calanus gracilis*, ♀; Dana.  
*Undinula vulgaris*, ♀, ♂; Dana.  
*Euchaeta marina*, ♀, ♂; Prestandrea. T. T. C.  
*Euchirella messinensis*, ♀; Claus.  
 Cette forme présentait une anomalie de la queue, qui est décrite plus loin.  
*Pleuromamma abdominalis*, ♀; Lubbock.  
*Candacia* sp.  
*Sapphrina Darwini*, ♀; Haeckel.

En dehors de ces Crustacés, on trouve dans ce tube des Amphipodes, des Ptéropodes et des Chétognathes en mauvais état; des Siphonophores altérés dont *Galeolaria quadrivalvis* Quoy et Gaymard.

**Tube 91.**

*Calanus gracilis*, ♀; Dana.  
*Calanus robustior*, ♀; Giesbrecht.  
*Undinula vulgaris*, ♀, ♂; Dana.  
*Euchaeta marina*, ♀, ♂; Prestandrea. T. T. C.  
*Pleuromamma abdominalis*, ♀; Lubbock.

En outre, quelques Amphipodes, dont le genre *Phronima*.

(<sup>1</sup>) Il s'agit des filets pélagiques (« straminpose ») du Prof<sup>r</sup> Joh. Schmidt (voir p. 4).

**Tube 92.***Euchaeta marina*, ♀; Prestandrea.*Candacia pachydactyla*, ♀; Dana.

Un Amphipode.

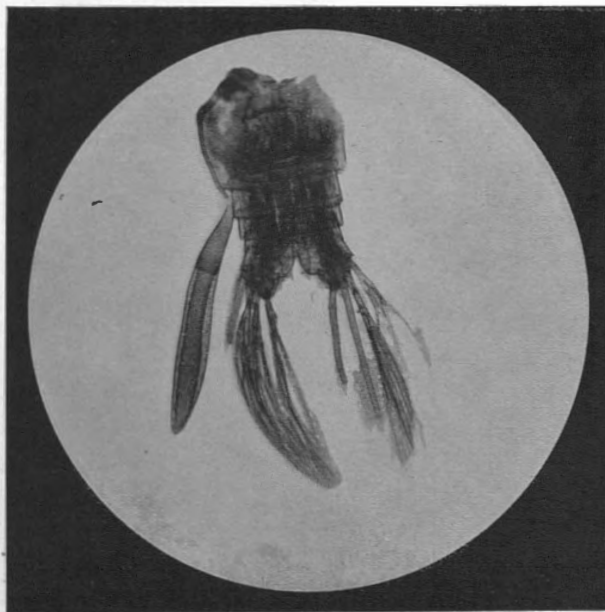
**Tube 93.**

Un seul spécimen se trouvait dans ce tube, c'était :

*Pontella atlantica*, ♂; Milne-Edwards.**Tube 94.***Calanus gracilis*, ♀; Dana.*Euchaeta marina*, ♀; Prestandrea.**Tube 97.***Calanus gracilis*, Dana.*Euchaeta marina*, Prestandrea.

Un Amphipode.

On remarquera que dans les tubes 89 et 90, j'ai signalé la présence du genre *Candacia*, sans en donner l'espèce. Il est ici représenté par trois femelles qui s'éloignent par quelques caractères bien visibles des formes que je connais ou

*Euchirella messinensis* CLAUS, anormal.

dont je possède la diagnose. Il faudra des dissections minutieuses, et surtout des recherches bibliographiques qui peuvent être longues, pour savoir si l'on se trouve en présence d'une forme connue ou d'une espèce inédite.

Dans le tube 90, la femelle d'*Euchirella messinensis* présente, offrait l'anomalie suivante : les soies furcales au lieu d'être simples, comme c'est la règle chez les Copépodes, étaient en partie ramifiées d'une manière plus ou moins dichotomique. La microphotographie, ci-contre, montre bien la disposition particulière des soies furcales de ce spécimen.

Bien que rare, cette monstruosité n'est pas une nouveauté. Elle a déjà été rencontrée par Pesta, Steuer, moi-même, et sans doute par d'autres planctonologistes. D'après mon expérience personnelle, elle paraît plus fréquente chez les Copépodes habitant les eaux profondes que chez ceux de la surface; et il se pourrait qu'elle corresponde à une réaction du crustacé à l'infestation par un parasite interne du groupe des Protozoaires. En effet, les Copépodes qui la présentaient et que j'ai pu observer vivants ou convenablement fixés, étaient parasités. Il faut attendre des observations plus nombreuses pour savoir si l'hypothèse formulée ci-dessus est exacte.

*Faculté des Sciences, Alger.*

