

**PLANCHE I**

## EXPLICATION DE LA PLANCHE I.

---

FIG. 1 à 3. — *Birdantis blötei* LALLEMAND (paratype); 1 : paramère ( $\times 25$  env.); 2 : édéage, vue ventrale ( $\times 25$  env.); 3 : tube anal ( $\times 25$  env.).

FIG. 4 à 8. — *Birdantis papuana* DISTANT; 4 : paramère ( $\times 35$  env.); 5 : élytre ( $\times 3$  env.); 6 : face supérieure de la tête (partie supérieure du front et vertex) ( $\times 20$  env.); 7 : tube anal ( $\times 30$  env.); 8 : édéage, vue ventrale ( $\times 20$  env.).

FIG. 9 et 10. — *Birdantis similis* SCHMIDT; 9 : face supérieure de la tête ( $\times 10$  env.); 10 : élytre ( $\times 3$  env.).

FIG. 11 et 12. — *Birdantis delibuta* STÅL (type); 11 : paramère ( $\times 23$  env.); 12 : édéage, vue ventrale ( $\times 23$  env.).

FIG. 13. — *Polydictya pantherina* GERSTAECKER (type) : élytre ( $\times 4$  env.).

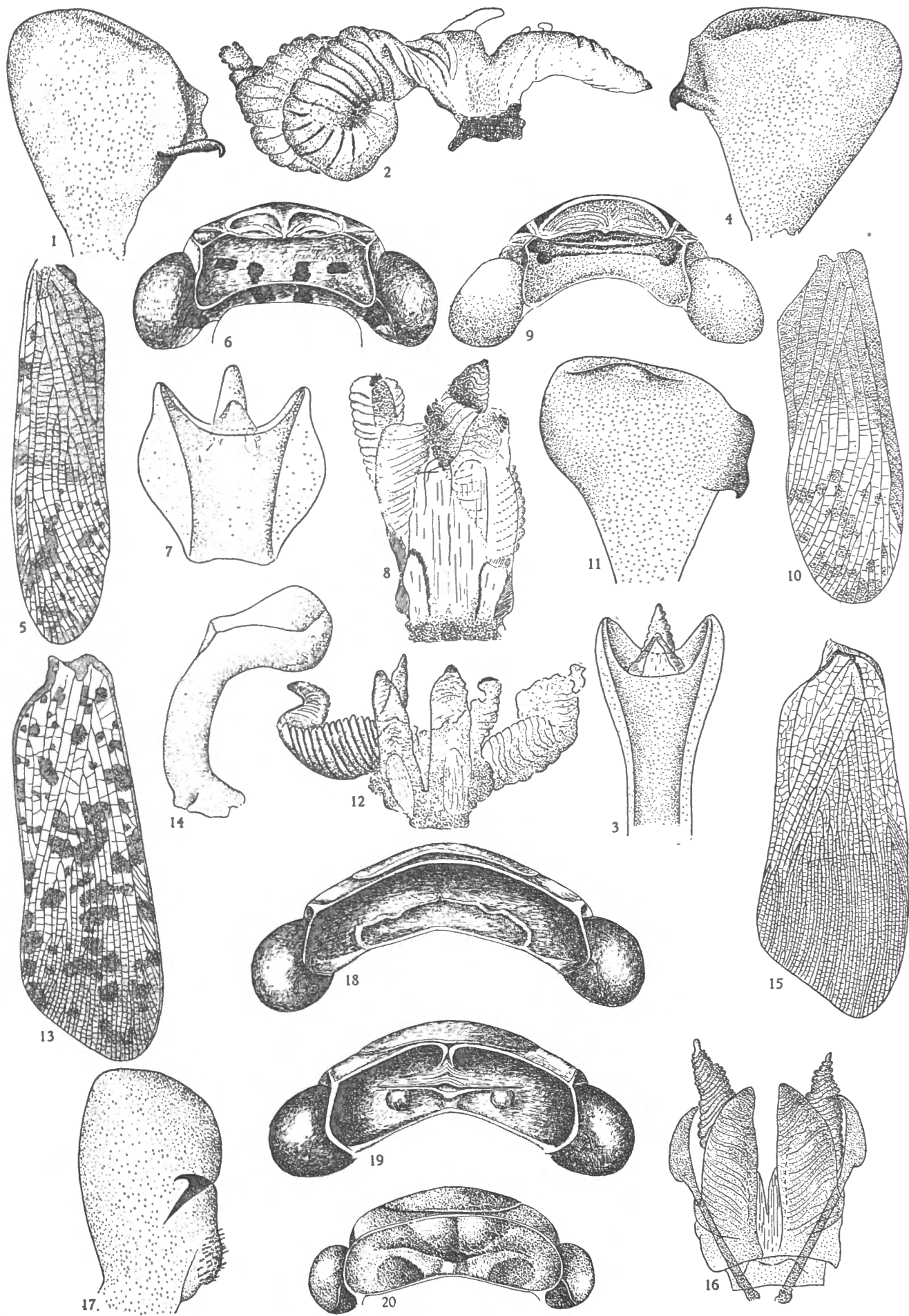
FIG. 14 à 17. — *Polydictya robusta* GERSTAECKER (type); 14 : tube anal ( $\times 20$  env.); 15 : élytre ( $\times 4$  env.); 16 : édéage, vue ventrale ( $\times 30$  env.); 17 : paramère ( $\times 30$  env.).

FIG. 18. — *Polydictya johannae* LALLEMAND (type) : face supérieure de la tête (partie supérieure du front et vertex) ( $\times 20$  env.).

FIG. 19. — *Polydictya illuminata* DISTANT : face supérieure de la tête ( $\times 20$  env.).

FIG. 20. — *Polydictya tricolor* WESTWOOD (type) : face supérieure de la tête ( $\times 25$  env.).

---



Dr V. LALLEMAND. — Revision des Fulgoridae (Homoptera).

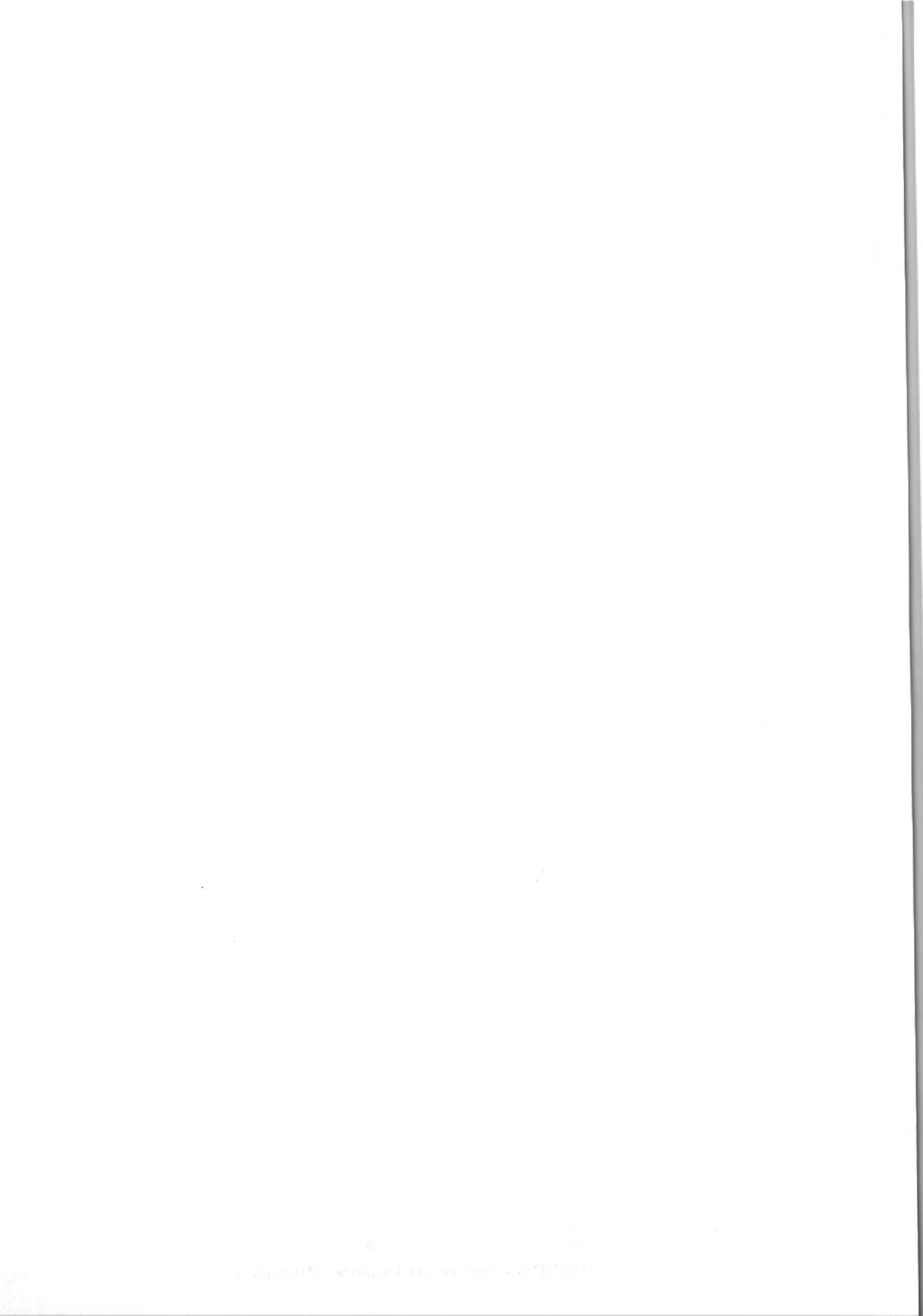


PLANCHE II

## EXPLICATION DE LA PLANCHE II.

---

FIG. 1. — *Polydictya negrito* DISTANT : élytre ( $\times 4$  env.).

FIG. 2 à 5. — *Polydictya uniformis* WALKER; 2 : élytre ( $\times 3$  env.); 3 : tube anal ( $\times 17$  env.); 4 : paramère ( $\times 17$  env.); 5 : édéage, vue ventrale ( $\times 20$  env.).

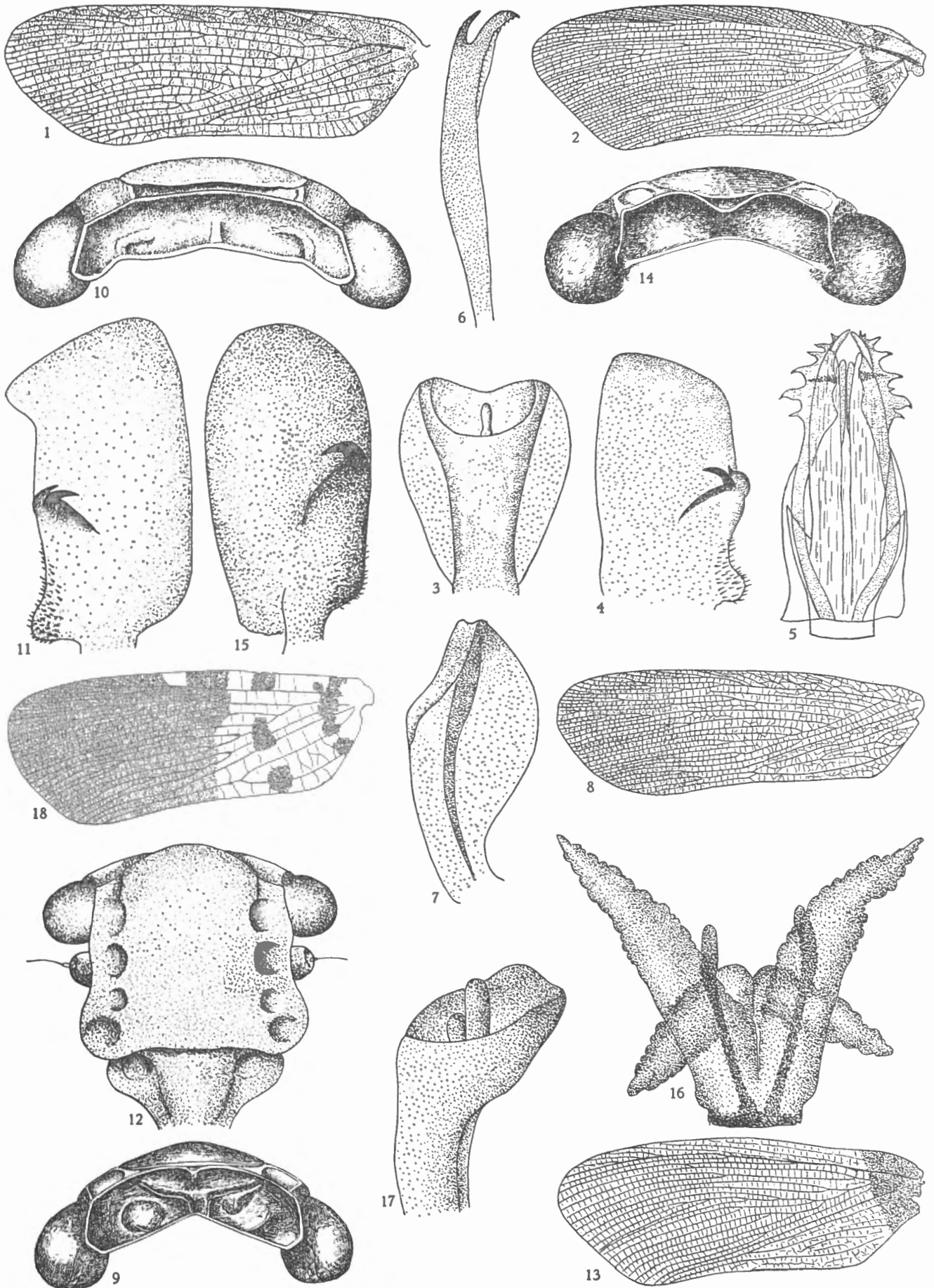
FIG. 6 à 9. — *Polydictya affinis* ATKINSON; 6 : appendice phallique ( $\times 60$  env.); 7 : tube anal ( $\times 20$  env.); 8 : élytre ( $\times 3$  env.); 9 : face supérieure de la tête (partie supérieure du front et vertex) ( $\times 17$  env.).

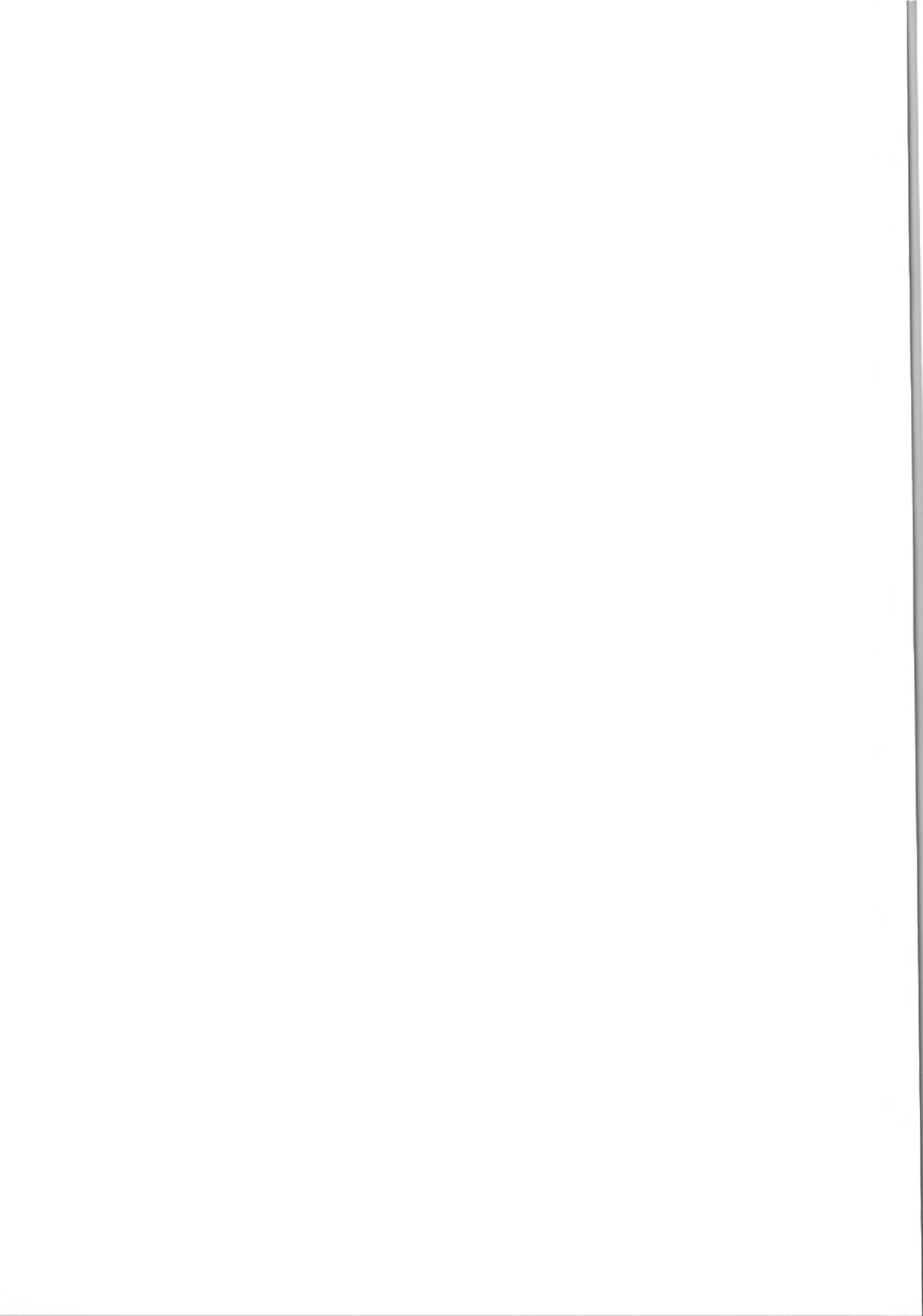
FIG. 10 à 13. — *Polydictya basalis* GUÉRIN; 10 : tête ( $\times 3$  env.); 11 : face supérieure de la tête (partie supérieure du front et vertex) ( $\times 13$  env.); 12 : front et clypéus; 13 : élytre ( $\times 3$  env.).

FIG. 14 à 17. — *Polydictya rufifrons* SCHMIDT; 14 : face supérieure de la tête ( $\times 16$  env.); 15 : paramère ( $\times 20$  env.); 16 : édéage, vue ventrale ( $\times 20$  env.); 17 : tube anal ( $\times 20$  env.).

FIG. 18. — *Polydictya tricolor* WESTWOOD (type) : élytre ( $\times 5$  env.).

---





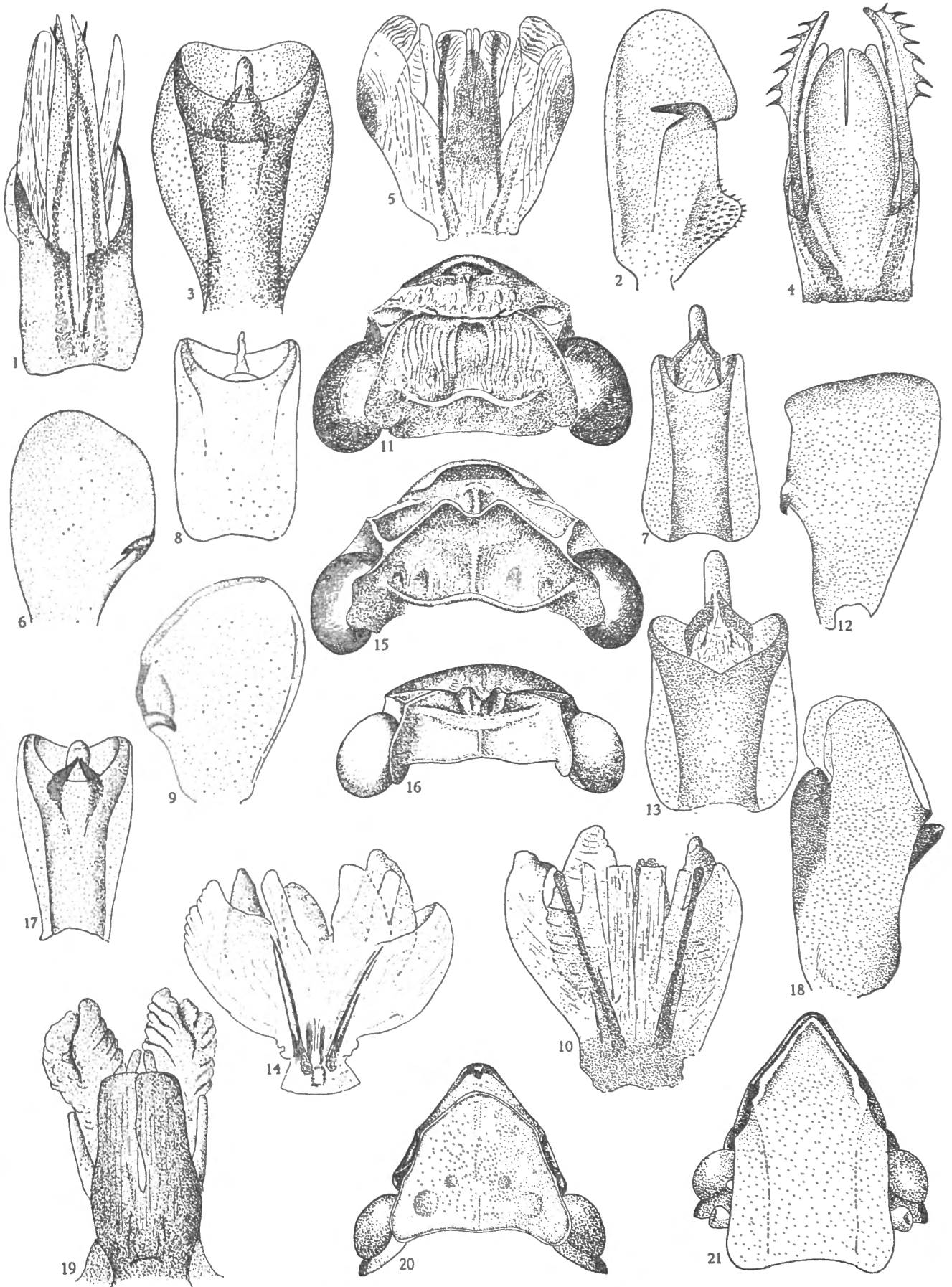


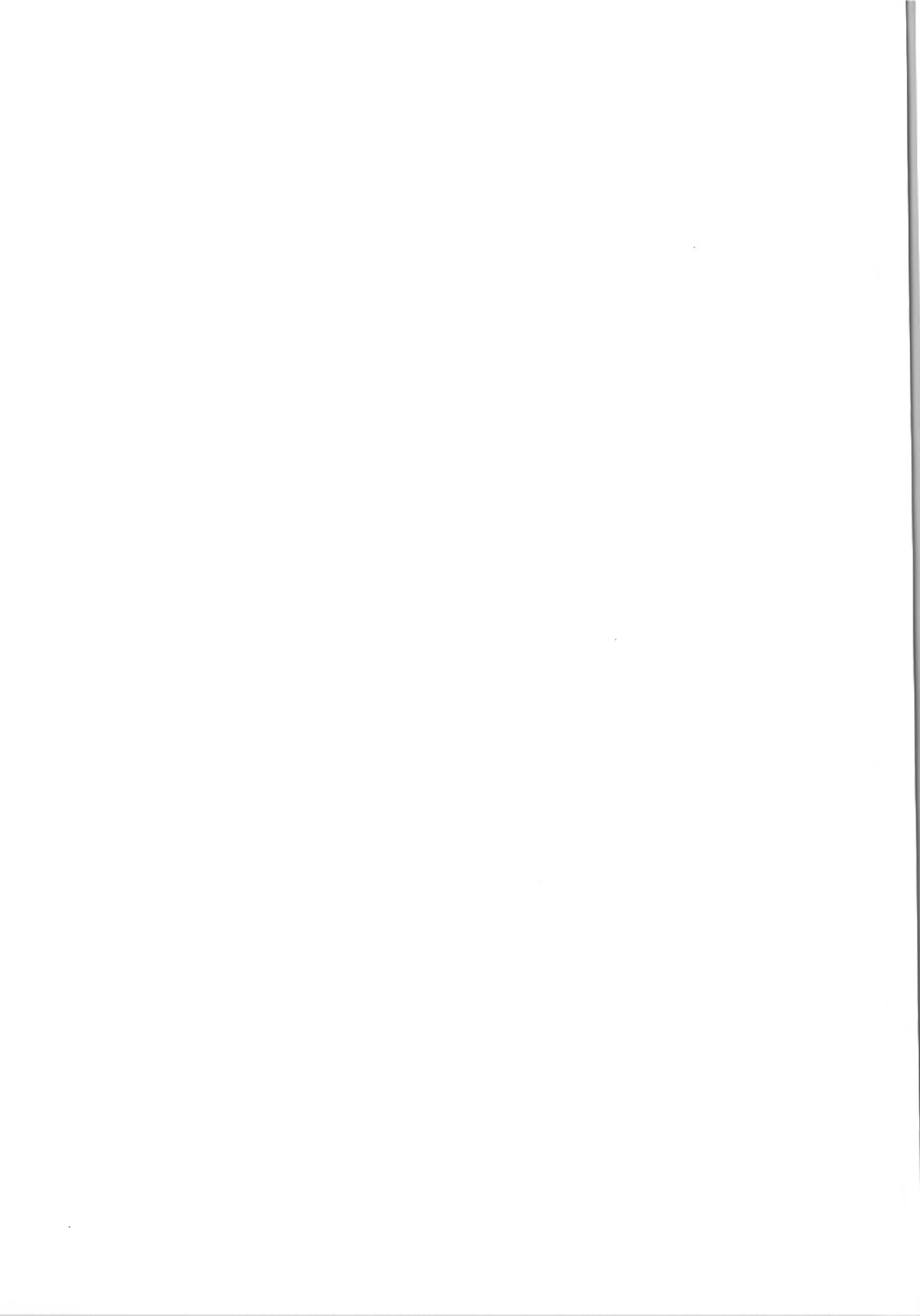
**PLANCHE III**

### EXPLICATION DE LA PLANCHE III.

---

- FIG. 1 et 2. — *Polydictya affinis* ATKINSON; 1 : édéage, vue ventrale ( $\times 35$  env.); 2 : paramère ( $\times 20$  env.).
- FIG. 3 et 4. — *Polydictya basalis* GUÉRIN; 3 : tube anal ( $\times 20$  env.); 4 : édéage, vue ventrale ( $\times 20$  env.).
- FIG. 5 à 7. — *Penthicodes pulchella* GUÉRIN; 5 : édéage, vue ventrale ( $\times 20$  env.); 6 : paramère ( $\times 20$  env.); 7 : tube anal ( $\times 20$  env.).
- FIG. 8 à 10. — *Penthicodes nearea* WALKER; 8 : tube anal ( $\times 30$  env.); 9 : paramère ( $\times 30$  env.); 10 : édéage, vue ventrale ( $\times 40$  env.).
- FIG. 11. — *Penthicodes rugulosa* STÅL : face supérieure de la tête (partie supérieure du front et vertex) ( $\times 15$  env.).
- FIG. 12 à 14. — *Penthicodes atomaria atkinsoni* SCHMIDT; 12 : paramère ( $\times 20$  env.); 13 : tube anal ( $\times 20$  env.); 14 : édéage, vue ventrale ( $\times 17$  env.).
- FIG. 15. — *Penthicodes variegata* GUÉRIN : face supérieure de la tête (partie supérieure du front et vertex) ( $\times 14$  env.).
- FIG. 16. — *Penthicodes farinosa* WEBER : face supérieure de la tête ( $\times 12$  env.).
- FIG. 17 à 21. — *Omalocephala festiva* FABRICIUS; 17 : tube anal ( $\times 18$  env.); 18 : paramère ( $\times 17$  env.); 19 : édéage, vue ventrale ( $\times 17$  env.); 20 : vertex ( $\times 15$  env.); 21 : front ( $\times 17$  env.).
-





**PLANCHE IV**

## EXPLICATION DE LA PLANCHE IV.

---

FIG. 1 à 6. — *Kalidasa sanguinalis* WESTWOOD (type); 1 : édéage, vue ventrale ( $\times 25$  env.); 2 : face supérieure de la tête ( $\times 13$  env.); 3 : front ( $\times 13$  env.); 4 : tube anal ( $\times 25$  env.); 5 : paramère ( $\times 25$  env.); 6 : élytre ( $\times 2$  env.).

FIG. 7. — *Scamandra kuchingana* LALLEMAND (paratype) : édéage ( $\times 24$  env.).

FIG. 8 à 10. — *Scamandra hecuba* STÅL; 8 : édéage, vue ventrale ( $\times 16$  env.); 9 : tube anal ( $\times 16$  env.); 10 : paramère ( $\times 16$  env.).

FIG. 11 à 13. — *Scamandra undulata* LALLEMAND (paratype); 11 : édéage, vue ventrale ( $\times 24$  env.); 12 : élytre ( $\times 3$  env.); 13 : paramère ( $\times 24$  env.).

FIG. 14. — *Scamandra lachesis* STÅL (type) : édéage, vue ventrale ( $\times 20$  env.).

FIG. 15. — *Scamandra semele* STÅL (type) : paramère ( $\times 20$  env.).

FIG. 16. — *Scamandra hermione* STÅL (type) : paramère ( $\times 20$  env.).

FIG. 17 à 19. — *Scamandra wagneri* LALLEMAND (type); 17 : édéage, vue ventrale ( $\times 16$  env.); 18 : tube anal ( $\times 16$  env.); 19 : paramère ( $\times 16$  env.).

---

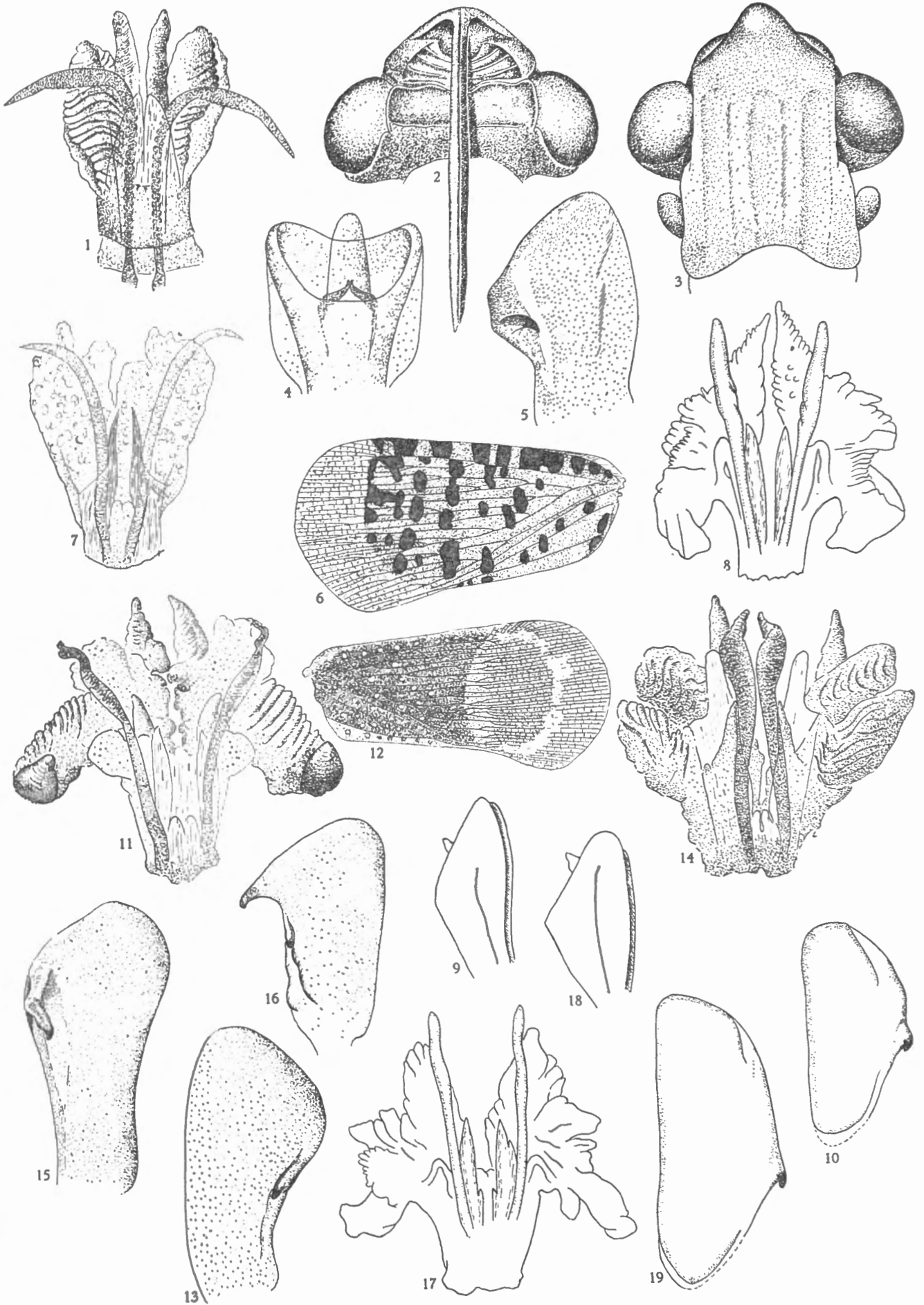






PLANCHE V

## EXPLICATION DE LA PLANCHE V.

---

FIG. 1 et 2. — *Scamandra semele* STÅL (type); 1 : édéage, vue ventrale ( $\times 20$  env.); 2 : tube anal ( $\times 20$  env.).

FIG. 3 et 4. — *Scamandra kuchingana* LALLEMAND (paratype); 3 : paramère ( $\times 24$  env.); 4 : tube anal ( $\times 24$  env.).

FIG. 5 et 6. — *Scamandra lachesis* STÅL (type); 5 : tube anal ( $\times 20$  env.); 6 : paramère ( $\times 20$  env.).

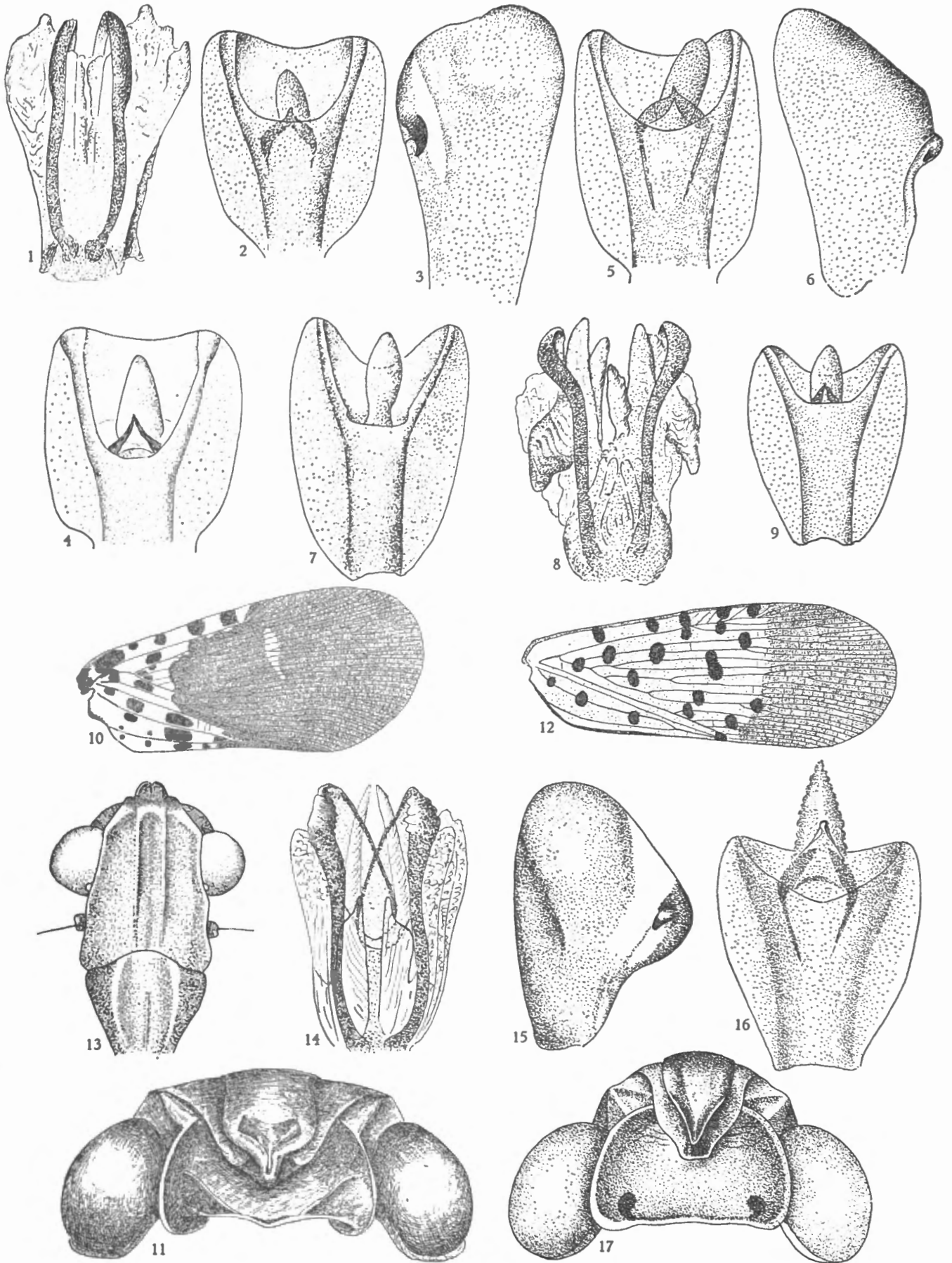
FIG. 7. — *Scamandra undulata* LALLEMAND (paratype) : tube anal ( $\times 24$  env.).

FIG. 8 et 9. — *Scamandra hermione* STÅL (type); 8 : édéage, vue ventrale ( $\times 20$  env.); 9 : tube anal ( $\times 20$  env.).

FIG. 10 et 11. — *Lycorma imperialis punicea* HOPE; 10 : élytre ( $\times 2$  env.); 11 : face supérieure de la tête (partie supérieure du front et vertex) ( $\times 20$  env.).

FIG. 12 à 17. — *Lycorma delicatula* WHITE; 12 : élytre ( $\times 4$  env.); 13 : front et clypéus ( $\times 13$  env.); 14 : édéage, vue ventrale ( $\times 25$  env.); 15 : paramère ( $\times 25$  env.); 16 : tube anal ( $\times 25$  env.); 17 : face supérieure de la tête ( $\times 23$  env.).

---





**PLANCHE VI**

## EXPLICATION DE LA PLANCHE VI.

---

FIG. 1 à 3. — *Blöteanella toxopeusi* LALLEMAND (paratype); 1 : tube anal ( $\times 10$  env.); 2 : édéage, vue dorsale ( $\times 25$  env.); 3 : paramère ( $\times 10$  env.).

FIG. 4 et 5. — *Blöteanella translucida* LALLEMAND (paratype); 4 : édéage, vue ventrale ( $\times 13$  env.); 5 : paramère ( $\times 13$  env.).

FIG. 6 à 8. — *Eurynopsyche obscurata* FABRICIUS; 6 : élytre ( $\times 5$  env.); 7 : tête, vue de dessus ( $\times 12$  env.); 8 : tête, vue de profil ( $\times 10$  env.).

FIG. 9 à 11. — *Samasama chersonesia* DISTANT; 9 : paramère ( $\times 35$  env.); 10 : édéage, vue ventrale ( $\times 25$  env.); 11 : tête, vue de profil ( $\times 6$  env.).

FIG. 12 et 13. — *Ulasia saundersi* STÅL; 12 : édéage, vue latérale ( $\times 25$  env.); 13 : paramère ( $\times 25$  env.).

FIG. 14 à 16. — *Desudaba danae* GERSTAECKER (type); 14 : paramère ( $\times 10$  env.); 15 : face supérieure de la tête ( $\times 13$  env.); 16 : édéage, vue latérale ( $\times 13$  env.).

---

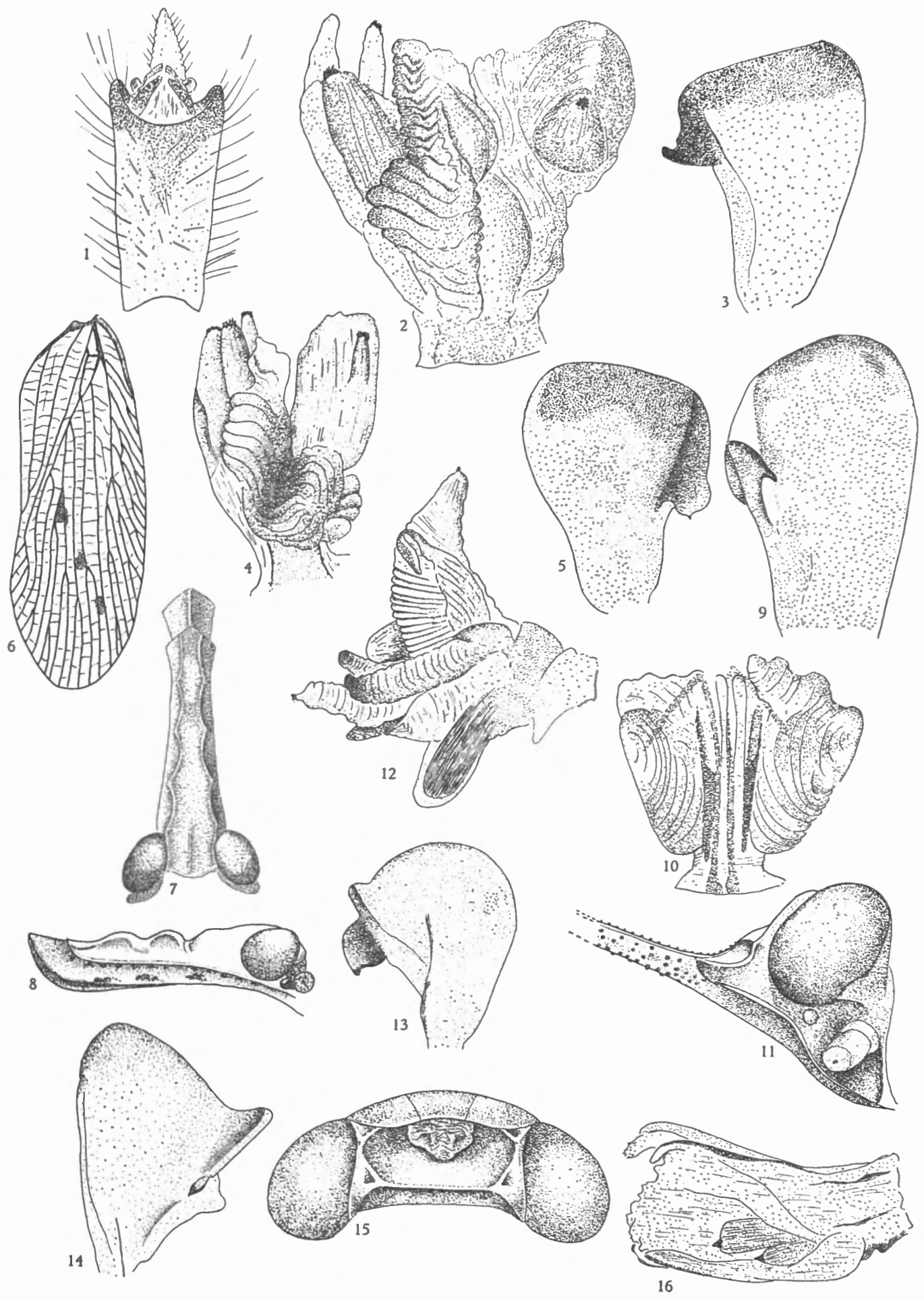






PLANCHE VII

## EXPLICATION DE LA PLANCHE VII.

---

FIG. 1 à 3. — *Prolepta cognata* WESTWOOD (type); 1 : tube anal ( $\times 35$  env.); 2 : édéage, vue latérale ( $\times 35$  env.); 3 : paramère ( $\times 35$  env.).

FIG. 4 à 6. — *Zanna affinis* WESTWOOD (type); 4 : paramère ( $\times 30$  env.); 5 : tube anal ( $\times 40$  env.); 6 : édéage, vue ventrale ( $\times 40$  env.).

FIG. 7. — *Zanna servillei* SPINOLA : élytre ( $\times 4$  env.).

FIG. 8 et 9. — *Saïva insularis* KIRBY; 8 : édéage, vue ventrale ( $\times 50$  env.); 9 : paramère ( $\times 50$  env.).

FIG. 10. — *Saïva virescens* WESTWOOD : élytre ( $\times 3$  env.).

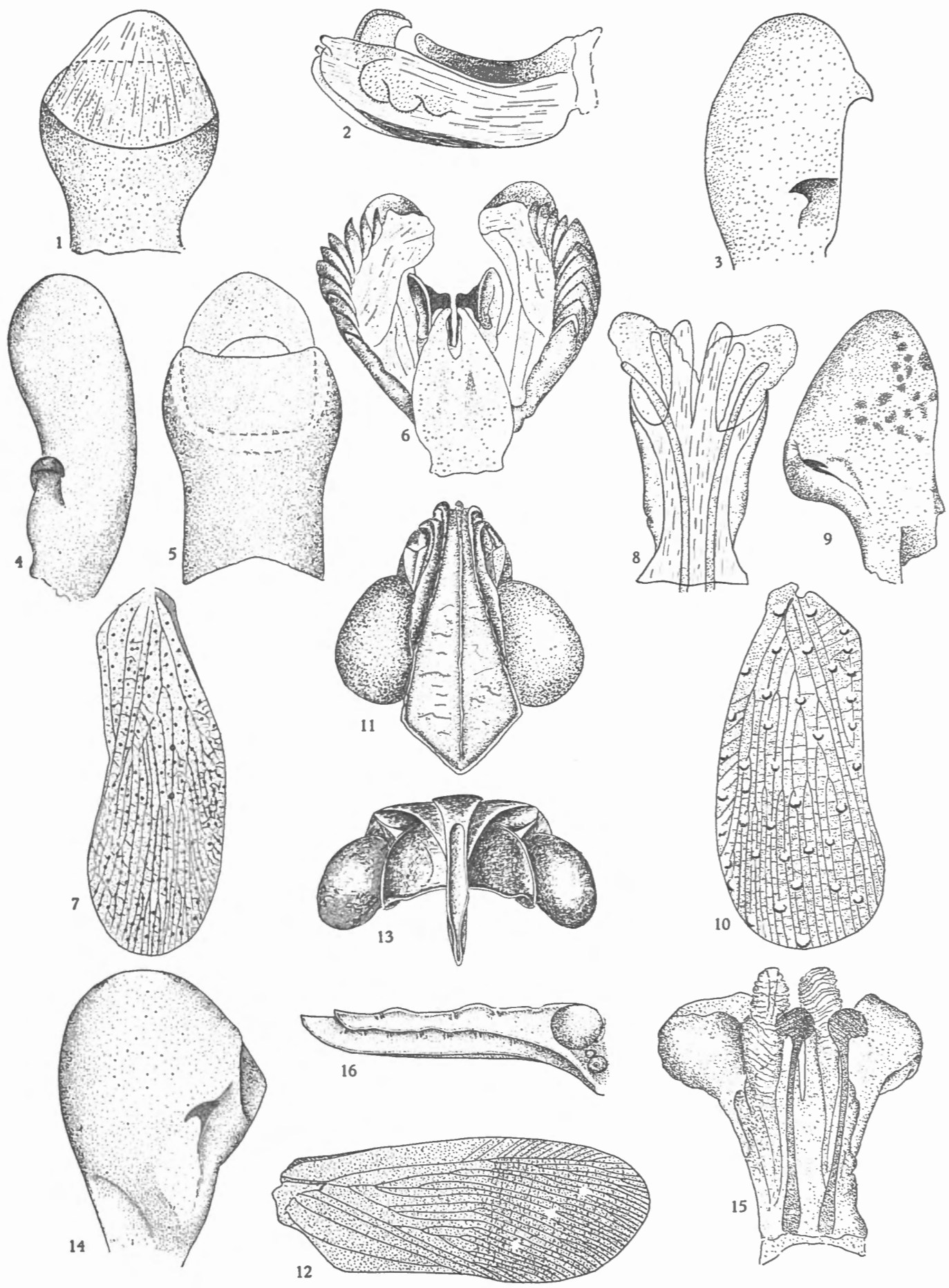
FIG. 11 et 12. — *Neolieftinckana fuscata* GUÉRIN; 11 : face supérieure de la tête ( $\times 20$  env.); 12 : élytre ( $\times 4$  env.).

FIG. 13. — *Aphaena burmanica* DISTANT : face supérieure de la tête ( $\times 25$  env.).

FIG. 14 et 15. — *Limois emelianovi* OSHANIN; 14 : paramère ( $\times 35$  env.); 15 : édéage, vue ventrale ( $\times 35$  env.).

FIG. 16. — *Rentinus dilatatus perkinsi* KIRKALDY (type) : tête, vue de profil ( $\times 6$  env.).

---



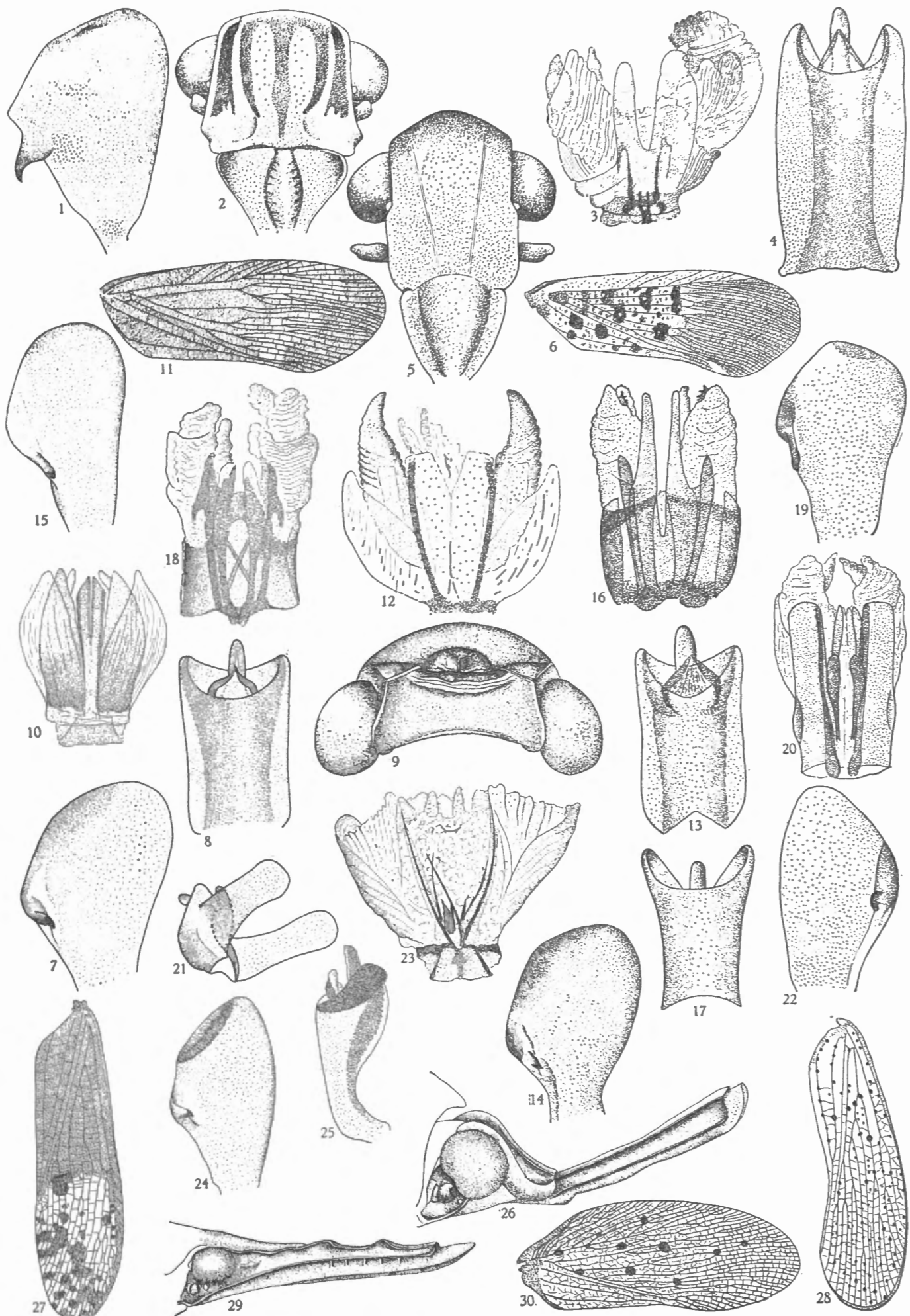


**PLANCHE VIII**

## EXPLICATION DE LA PLANCHE VIII.

---

- FIG. 1 à 4. — *Birdantis similis* SCHMIDT; 1 : paramère ( $\times 40$  env.); 2 : front et clypéus ( $\times 10$  env.); 3 : édéage, vue ventrale ( $\times 40$  env.); 4 : tube anal ( $\times 40$  env.).
- FIG. 5 à 10. — *Penthicodes astraea* STÅL; 5 : front et clypéus ( $\times 10$  env.); 6 : élytre ( $\times 3$  env.); 7 : paramère ( $\times 25$  env.); 8 : tube anal ( $\times 25$  env.); 9 : face supérieure de la tête ( $\times 10$  env.); 10 : édéage, vue ventrale ( $\times 20$  env.).
- FIG. 11 à 14. — *Penthicodes farinoso* WEBER; 11 : élytre ( $\times 3$  env.); 12 : édéage, vue ventrale ( $\times 25$  env.); 13 : tube anal ( $\times 15$  env.); 14 : paramère ( $\times 15$  env.).
- FIG. 15 à 17. — *Penthicodes quadrimaculata* LALLEMAND (type); 15 : paramère ( $\times 20$  env.); 16 : édéage, vue ventrale ( $\times 20$  env.); 17 : tube anal ( $\times 20$  env.).
- FIG. 18 et 19. — *Penthicodes variegata* GUÉRIN; 18 : édéage, vue ventrale ( $\times 25$  env.); 19 : paramère ( $\times 20$  env.).
- FIG. 20 à 22. — *Penthicodes bimaculata* SCHMIDT; 20 : édéage, vue ventrale ( $\times 20$  env.); 21 : tube anal, vue de profil ( $\times 15$  env.); 22 : paramère ( $\times 15$  env.).
- FIG. 23 à 26. — *Prolepta ferocula* STÅL (type); 23 : édéage, vue ventrale ( $\times 23$  env.); 24 : paramère ( $\times 18$  env.); 25 : tube anal ( $\times 18$  env.); 26 : tête, vue de profil ( $\times 12$  env.).
- FIG. 27. — *Prolepta apicalis dulitana* LALLEMAND : élytre ( $\times 3$  env.).
- FIG. 28. — *Prolepta cognata* WESTWOOD (type) : élytre ( $\times 4$  env.).
- FIG. 29 et 30. — *Rentinus dilatatus* WESTWOOD (type); 29 : tête, vue de profil ( $\times 11$  env.); 30 : élytre ( $\times 3,5$  env.).
-





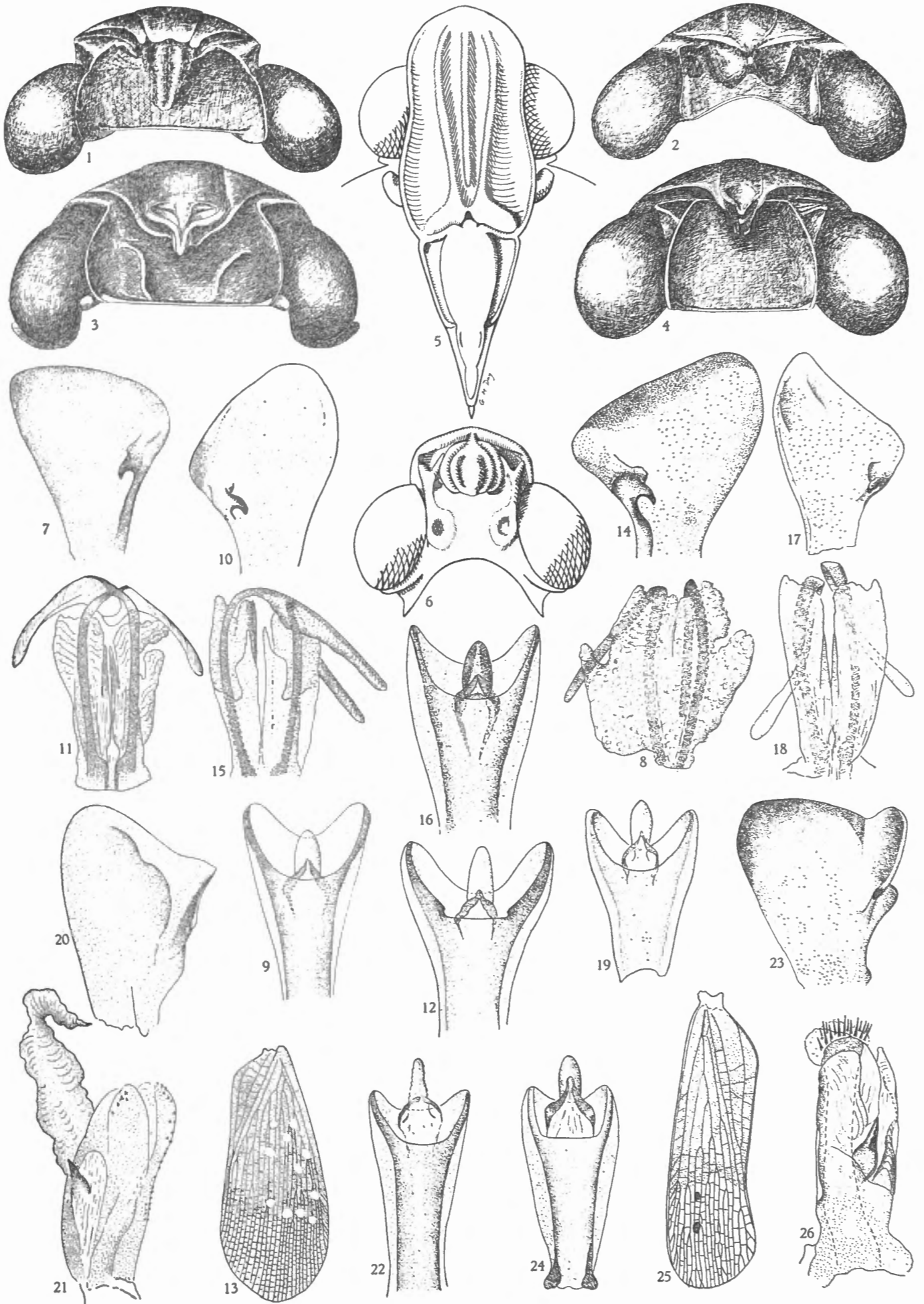


**PLANCHE IX**

## EXPLICATION DE LA PLANCHE IX.

---

- FIG. 1. — *Scamandra undulata* LALLEMAND (paratype) : face supérieure de la tête ( $\times 15$  env.).
- FIG. 2. — *Blöteanella translucida* LALLEMAND (paratype) : face supérieure de la tête ( $\times 15$  env.).
- FIG. 3. — *Lycorma imperialis* WHITE : face supérieure de la tête ( $\times 18$  env.).
- FIG. 4. — *Lycorma olivacea* KATO : face supérieure de la tête ( $\times 18$  env.).
- FIG. 5 et 6. — *Galela parva* DISTANT (type); 5 : front et clypéus; 6 : face supérieure de la tête.
- FIG. 7 à 9. — *Aphaena discolor vicina* LALLEMAND (type); 7 : paramère ( $\times 25$  env.); 8 : édéage, vue ventrale ( $\times 25$  env.); 9 : tube anal ( $\times 45$  env.).
- FIG. 10 à 13. — *Aphaena aurantia* HOPE; 10 : paramère ( $\times 20$  env.); 11 : édéage, vue ventrale ( $\times 20$  env.); 12 : tube anal ( $\times 40$  env.); 13 : élytre ( $\times 2$  env.).
- FIG. 14 à 16. — *Aphaena discolor* GUÉRIN; 14 : paramère ( $\times 25$  env.); 15 : édéage, vue ventrale ( $\times 25$  env.); 16 : tube anal ( $\times 45$  env.).
- FIG. 17 à 19. — *Aphaena submaculata burmanica* DISTANT; 17 : paramère ( $\times 20$  env.); 18 : édéage, vue ventrale ( $\times 20$  env.); 19 : tube anal ( $\times 40$  env.).
- FIG. 20 à 22. — *Desudaba scylla* DISTANT; 20 : paramère ( $\times 20$  env.); 21 : édéage, vue latérale ( $\times 40$  env.); 22 : tube anal.
- FIG. 23 à 26. — *Desudaba psittacus* WALKER; 23 : paramère ( $\times 30$  env.); 24 : tube anal ( $\times 40$  env.); 25 : élytre ( $\times 5$  env.); 26 : édéage, vue latérale ( $\times 45$  env.).
-



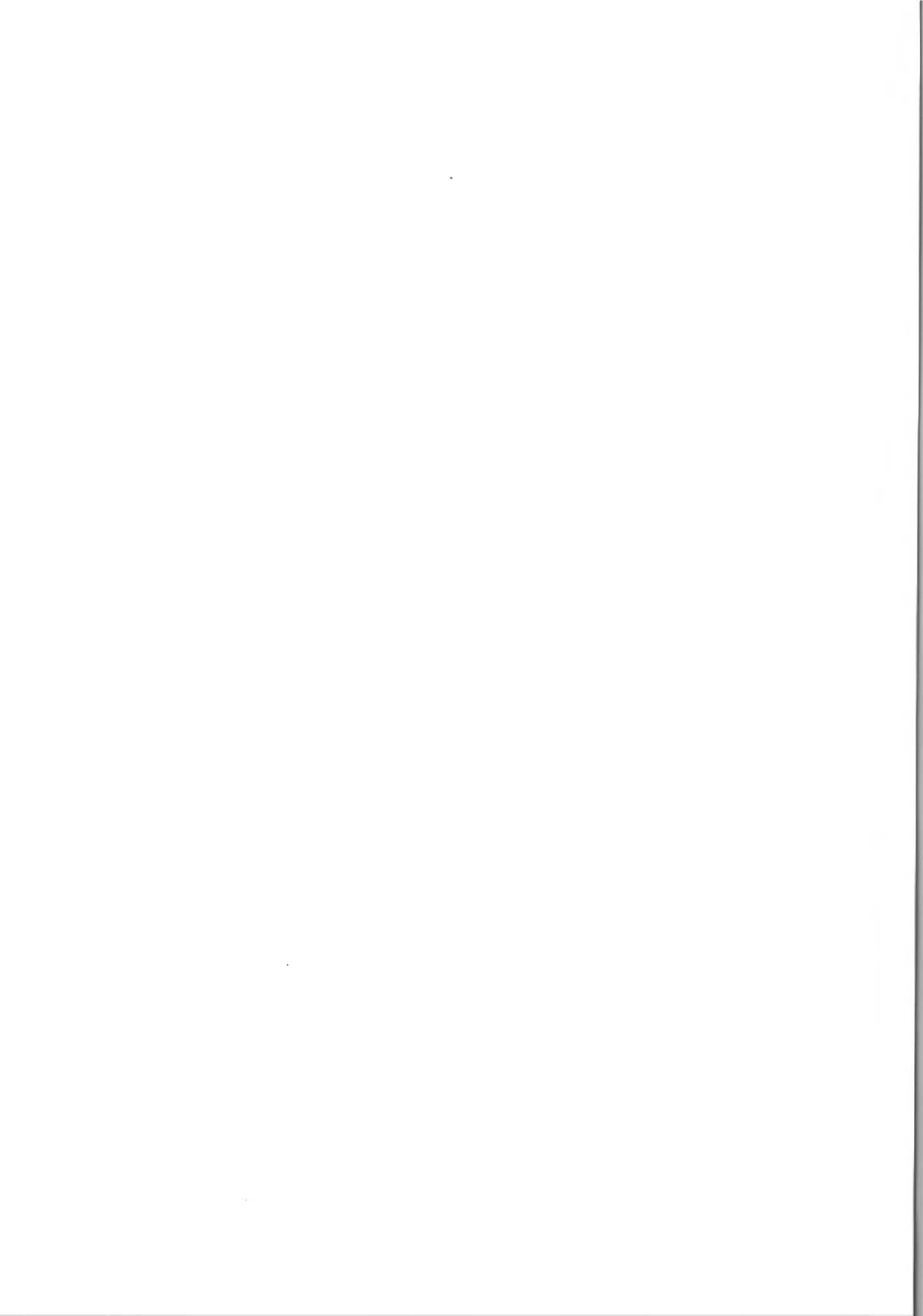
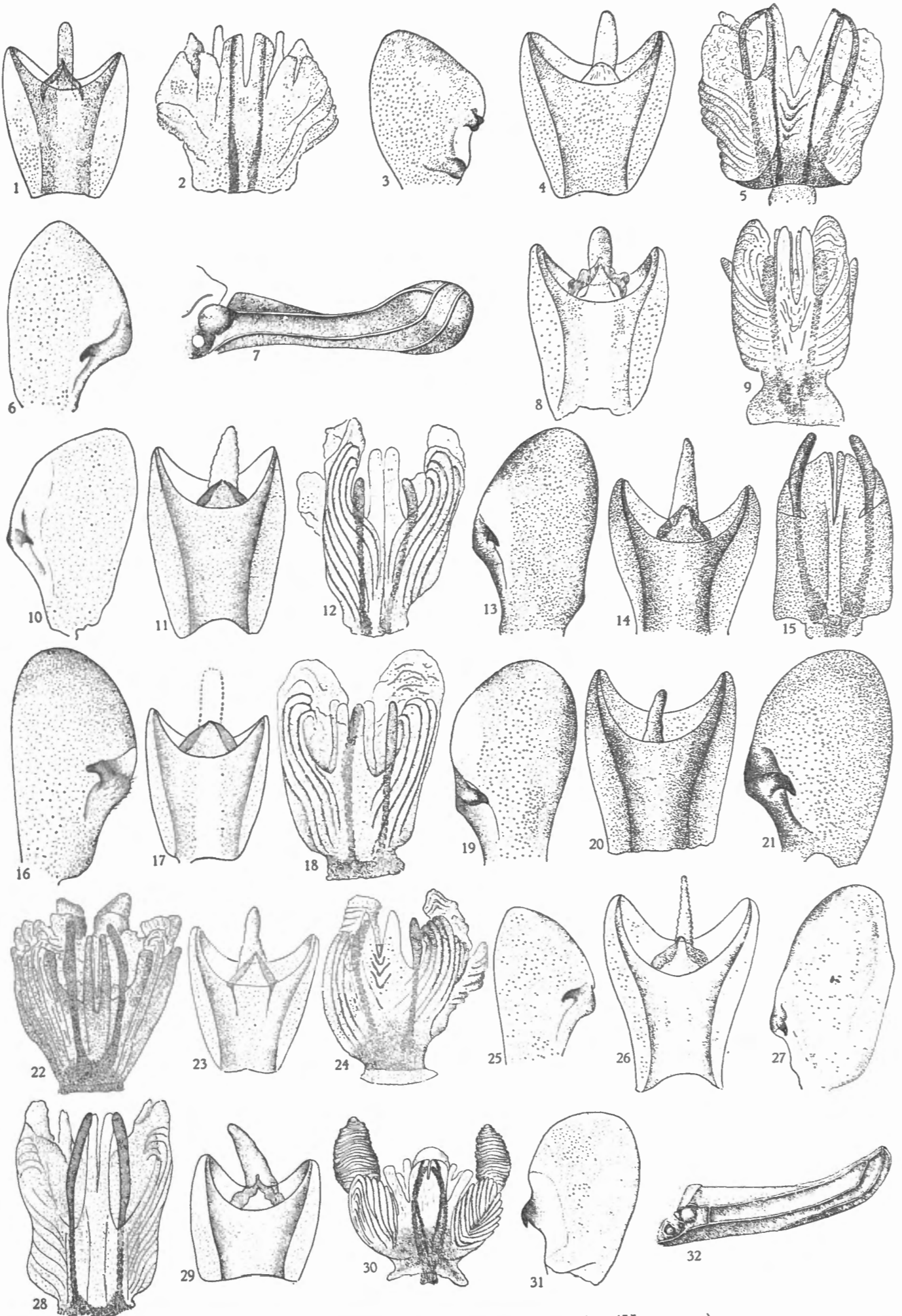


PLANCHE X

## EXPLICATION DE LA PLANCHE X.

---

- FIG. 1 à 3. — *Fulgora sultana* ADAM; 1 : tube anal ( $\times 20$  env.); 2 : édéage, vue ventrale ( $\times 20$  env.); 3 : paramère ( $\times 20$  env.).
- FIG. 4 à 7. — *Fulgora clavata* WESTWOOD (type); 4 : tube anal ( $\times 30$  env.); 5 : édéage, vue ventrale ( $\times 30$  env.); 6 : paramère ( $\times 30$  env.); 7 : tête, vue de profil ( $\times 5$  env.).
- FIG. 8 à 10. — *Fulgora intricata albobasalis* LALLEMAND (type); 8 : tube anal ( $\times 25$  env.); 9 : édéage, vue ventrale ( $\times 17$  env.); 10 : paramère ( $\times 17$  env.).
- FIG. 11 à 13. — *Fulgora whiteheadi* DISTANT; 11 : tube anal ( $\times 45$  env.); 12 : édéage, vue ventrale ( $\times 45$  env.); 13 : paramère ( $\times 45$  env.).
- FIG. 14 à 16. — *Fulgora spinolae* WESTWOOD; 14 : tube anal ( $\times 40$  env.); 15 : édéage, vue ventrale ( $\times 40$  env.); 16 : paramère ( $\times 40$  env.).
- FIG. 17 à 19. — *Fulgora ducalis* STÅL (type); 17 : tube anal ( $\times 25$  env.); 18 : édéage, vue ventrale ( $\times 40$  env.); 19 : paramère : ( $\times 35$  env.).
- FIG. 20 à 22. — *Fulgora maculata* OLIVIER; 20 : tube anal ( $\times 30$  env.); 21 : paramère ( $\times 30$  env.); 22 : édéage, vue ventrale ( $\times 30$  env.).
- FIG. 23 à 25. — *Fulgora pyrorhyncha* DONOVAN; 23 : tube anal ( $\times 25$  env.); 24 : édéage, vue ventrale ( $\times 30$  env.); 25 : paramère ( $\times 25$  env.).
- FIG. 26 à 28. — *Fulgora candelaria* LINNÉ; 26 : tube anal ( $\times 25$  env.); 27 : paramère ( $\times 25$  env.); 28 : édéage, vue ventrale ( $\times 25$  env.).
- FIG. 29 à 32. — *Fulgora basinigra* SCHMIDT; 29 : tube anal ( $\times 15$  env.); 30 : édéage, vue ventrale ( $\times 15$  env.); 31 : paramère ( $\times 15$  env.); 32 : tête, vue de profil ( $\times 5$  env.).
-







**PLANCHE XI**

EXPLICATION DE LA PLANCHE XI.

---

FIG. 1 à 3. — *Fulgora lathburii* KIRBY; 1 : tube anal ( $\times 30$  env.); 2 : édéage, vue ventrale ( $\times 45$  env.); 3 : paramère ( $\times 30$  env.).

FIG. 4 à 7. — *Fulgora oculata* WESTWOOD; 4 : tube anal ( $\times 35$  env.); 5 : tête, vue de profil ( $\times 3$  env.); 6 : édéage, vue ventrale ( $\times 40$  env.); 7 : paramère ( $\times 35$  env.).

FIG. 8 et 9. — *Fulgora intricata* WALKER; 8 : tête, vue de profil ( $\times 3$  env.); 9 : élytre ( $\times 3$  env.).

FIG. 10 à 12. — *Fulgora pythica incerta* SCHMIDT; 10 : tube anal ( $\times 35$  env.); 11 : édéage, vue ventrale ( $\times 35$  env.); 12 : paramère ( $\times 35$  env.).

FIG. 13 et 14. — *Limois emelianovi* OSHANIN; 13 : élytre ( $\times 3$  env.); 14 : front et clypéus ( $\times 15$  env.).

FIG. 15 et 16. — *Limois westwoodi* HOPE (type); 15 : face supérieure de la tête (partie supérieure du front et vertex) ( $\times 15$  env.); 16 : élytre ( $\times 3$  env.).

FIG. 17. — *Limois kikuchii* KATO : élytre ( $\times 3,5$  env.).

FIG. 18 et 19. — *Saïva guttulata* WESTWOOD (type); 18 : élytre ( $\times 3$  env.); 19 : tête, vue de profil ( $\times 10$  env.).

FIG. 20 à 22. — *Saïva cardinalis* BUTLER; 20 : édéage, vue dorsale ( $\times 20$  env.); 22 : tube anal ( $\times 17$  env.); 21 : paramère ( $\times 17$  env.).

FIG. 23. — *Saïva insularis* KIRBY : tête, vue de profil ( $\times 5$  env.).

FIG. 24. — *Saïva gemmata* WESTWOOD (type) : tête, vue de profil ( $\times 6$  env.).

FIG. 25 à 27. — *Saïva transversolineata* BAKER; 25 : édéage, vue ventrale ( $\times 20$  env.); 26 : tube anal ( $\times 25$  env.); 27 : paramère ( $\times 25$  env.).

FIG. 28. — *Neolieftinkana fuscata* GUÉRIN : front et clypéus ( $\times 15$  env.).

FIG. 29. — *Zanna affinis* WESTWOOD (type) : élytre ( $\times 3$  env.).

---

