

PLANCHES

Les figures 1-38, 44, 46, 78, 81^{bis}, 114-117, 119-121 sont originales. Les autres sont les figures, légèrement modifiées, publiées par les auteurs ou les réviseurs des diverses espèces.

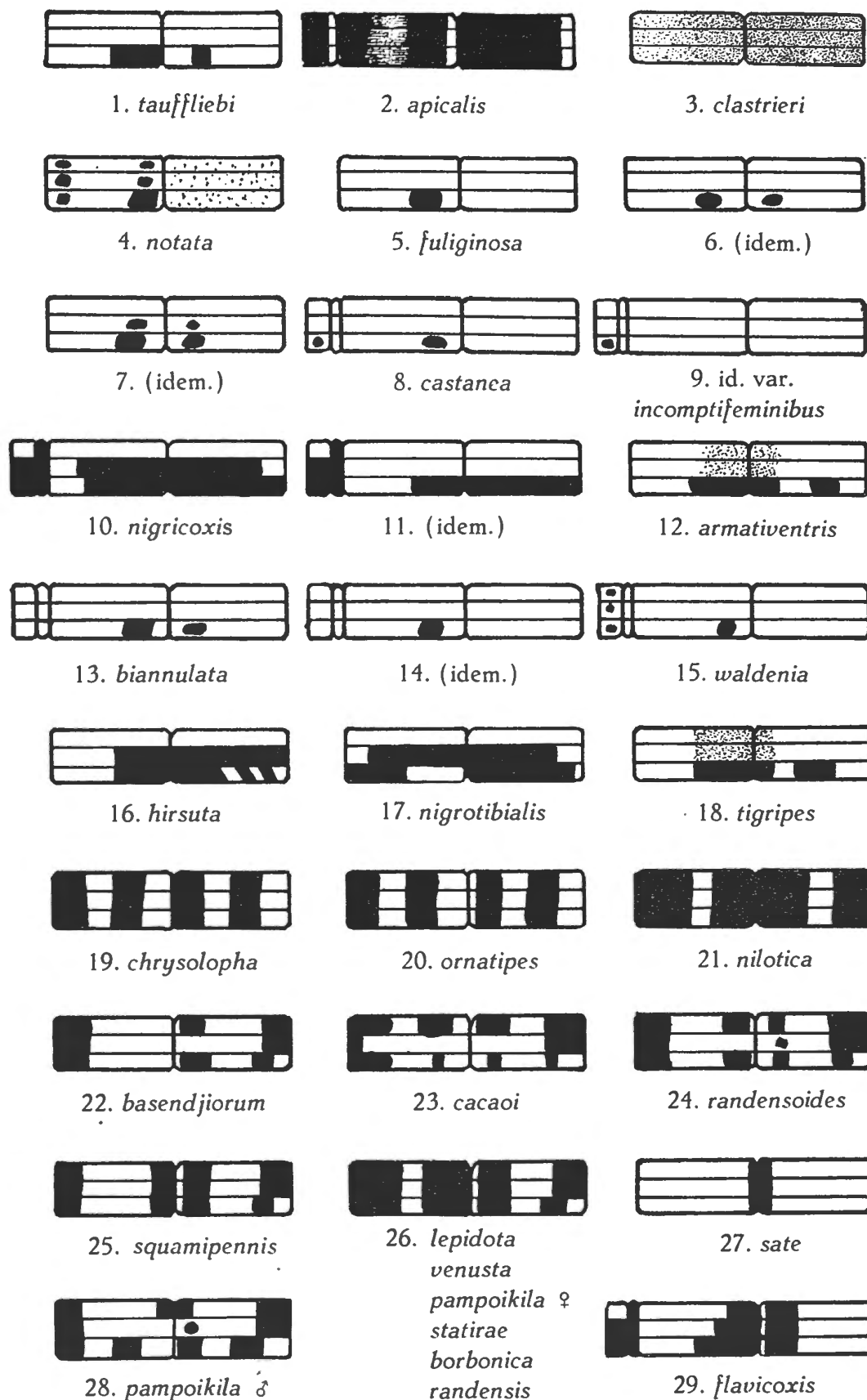


FIG. 1 à 29. — Chaque figure représente schématiquement la pigmentation des trois paires de pattes : de haut en bas, les pattes antérieure, médiane et postérieure; de gauche à droite, les fémurs et les tibias, précédés dans certains cas des hanches et des trochanters.



- FIG. 30 à 38. — Chaque figure représente schématiquement la pigmentation des trois paires de pattes : de haut en bas, les pattes antérieure, médiane et postérieure; de gauche à droite, les fémurs et les tibias, précédés dans certains cas des hanches et des trochanters.
- FIG. 39. — Tibia postérieur de *F. tauffliebi* CLASTRIER.
- FIG. 40. — Article antennaire proximal de *F. apicalis* GOETGHEBUER.
- FIG. 41. — Article antennaire proximal de *F. radiifer* (KIEFFER).
- FIG. 42. — Épine tibiale de *F. biannulata* INGRAM et MACFIE, ♀.
- FIG. 43. — Diverses écailles de *F. apicalis* GOETGHEBUER.
- FIG. 44. — A : Antenne de femelle, avec changement brusque de longueur entre les articles proximaux et distaux. B : Antenne de femelle à articles en série continue.
- FIG. 45. — Palpe (articles II à V) de *F. fuliginosa* (MEIGEN), ♀.



30. *pretoriana*



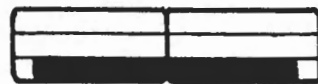
31. *anna, rudebecki*



32. *cataneii*



33. *ashantii*



34. *sahariensis*



35. *suberis*



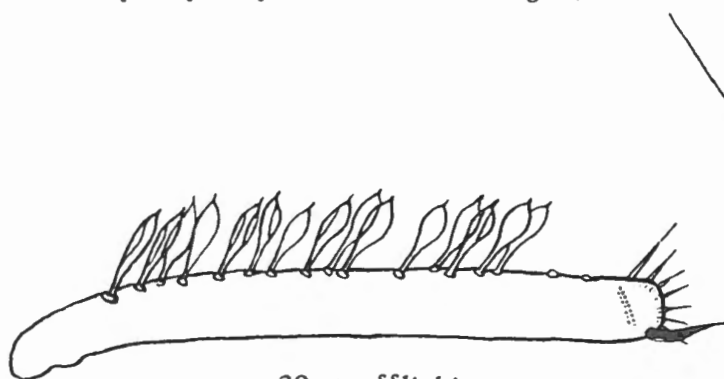
36. *fusciforceps*



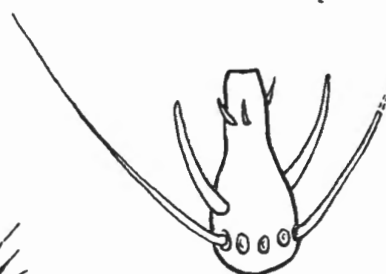
37. *tangae, kilemae*



38. *maculipes*



39. *tauffliebi*



40. *apicalis*



41. *radiifer*

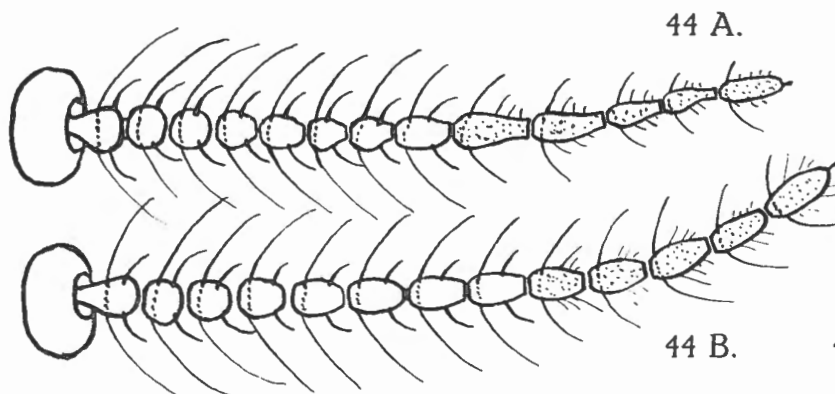


42.

biannulata



43. *apicalis*



44 A.

44 B.



45. *fuliginosa*

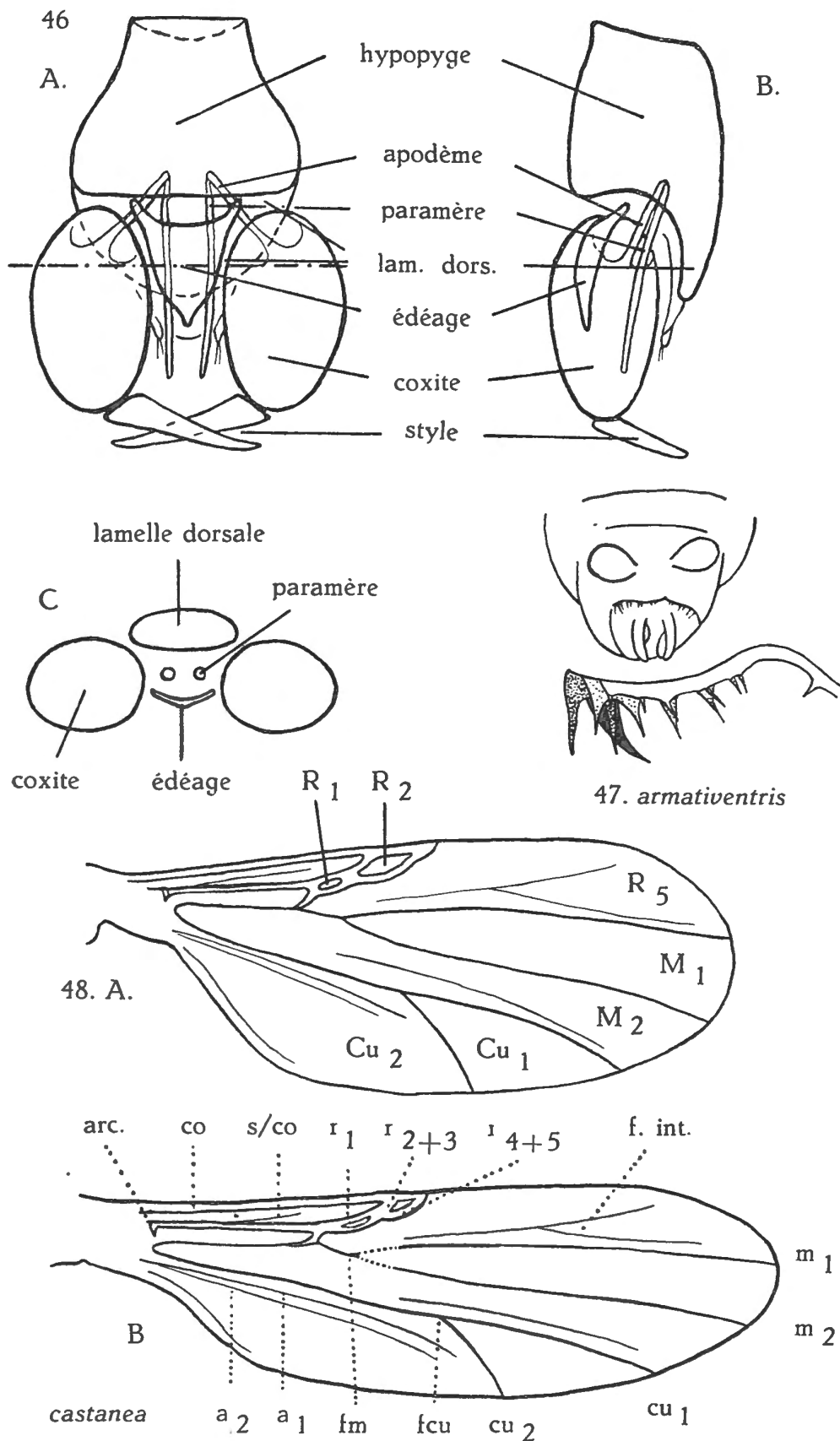
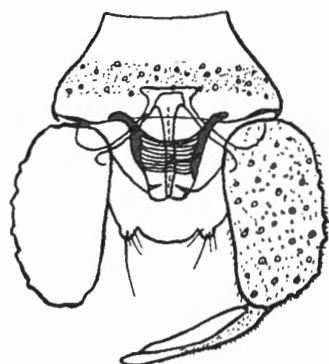


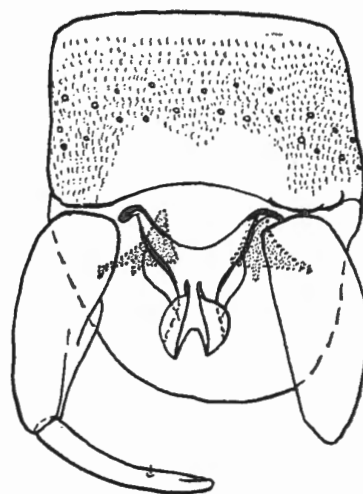
FIG. 46. — Schéma de base des genitalia mâles. A : Vue ventrale. B : Vue latérale. C : Coupe selon le pointillé de A.

FIG. 47. — Apex de l'abdomen de *F. armativentris* CLASTRIER, ♀, et détail de l'armature génitale.

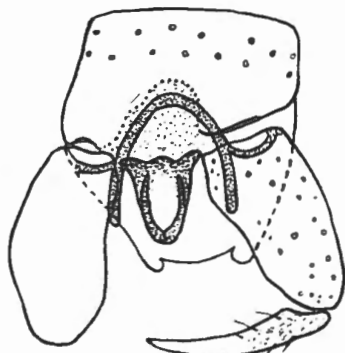
FIG. 48. — Ailes de *F. castanea* (WALKER). A : Aile de la femelle, avec indication des cellules. B : Aile du mâle, avec indication des nervures.



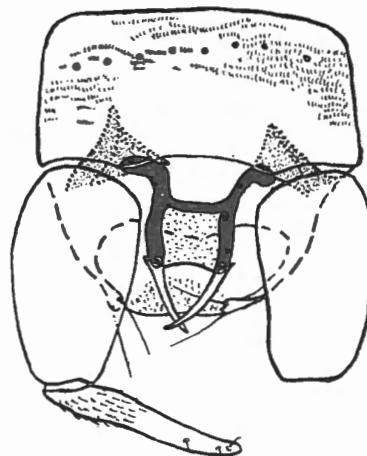
49. (*Metaforcipomyia*)



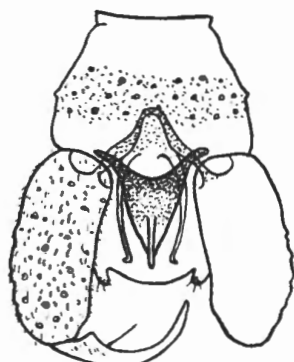
53. *litoraurea*



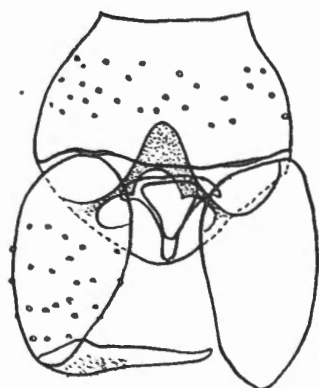
50. (*Neoforcipomyia*)



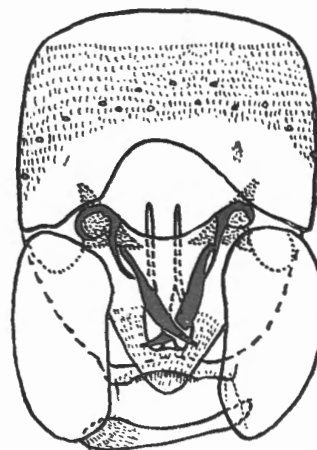
54. *skiaphila*



51. (*Warmkea*)



52. (s/gn. prov. « C »)



55. *inconspicua*

FIG. 49 à 55. — Genitalia des mâles (modifiés d'après les figures originales des auteurs ou des réviseurs des espèces).

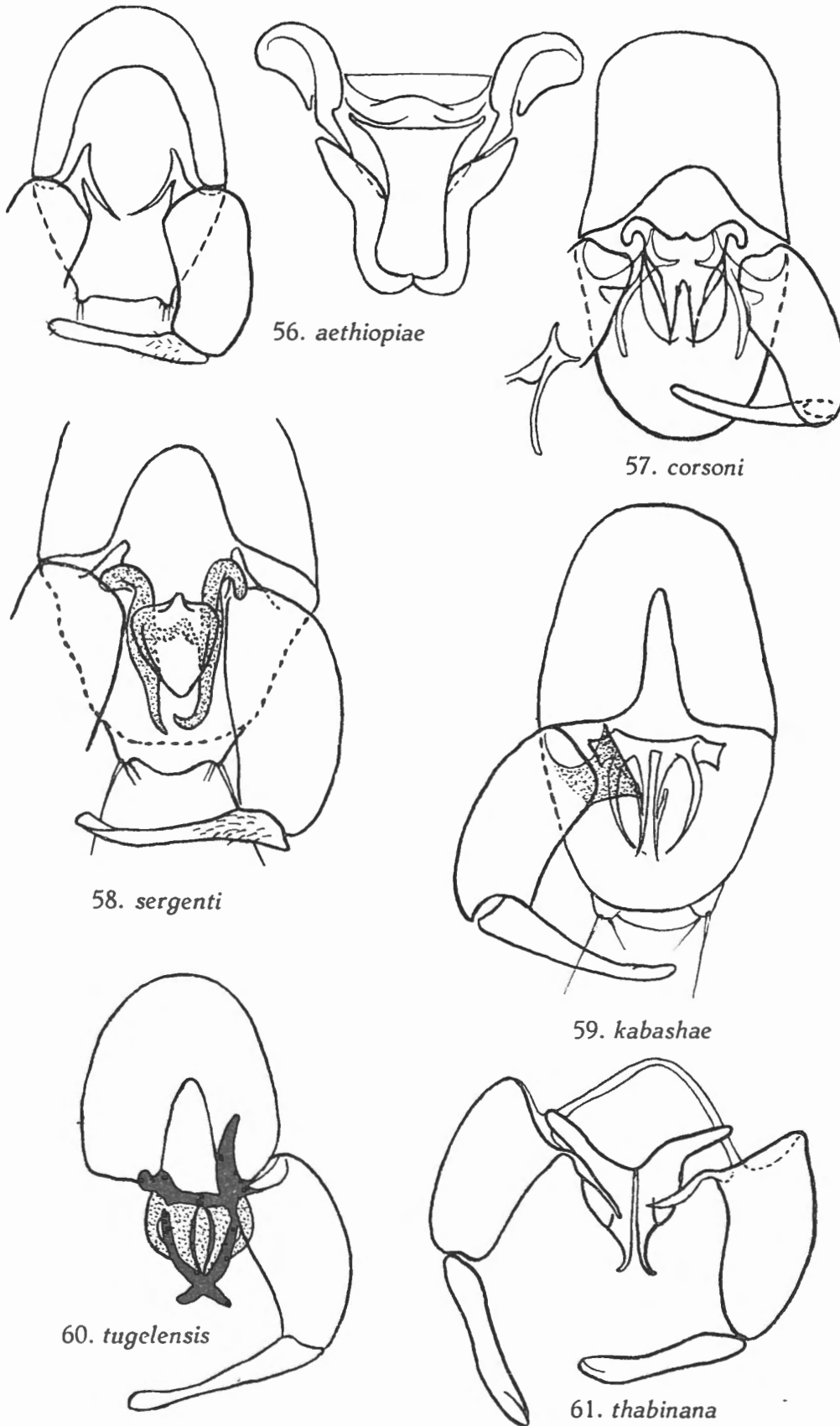
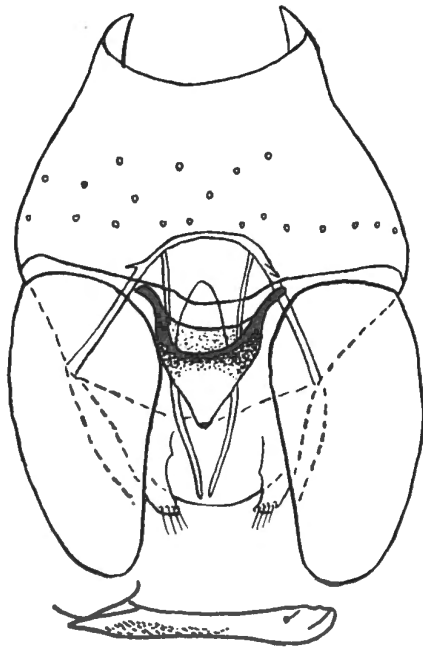
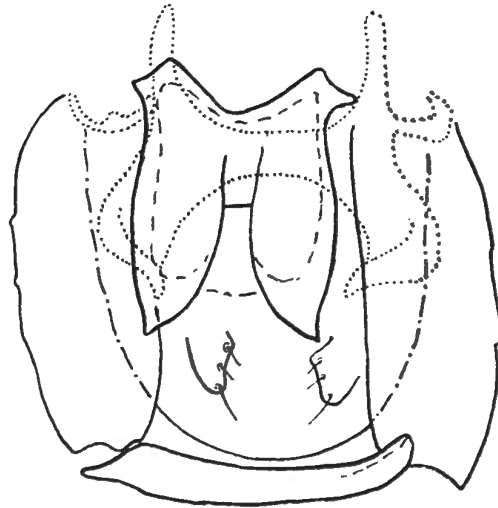


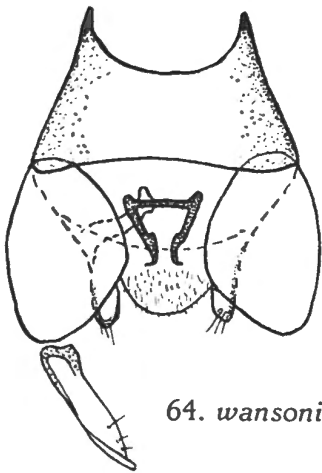
FIG. 56 à 61. — Genitalia des mâles (modifiés d'après les figures originales des auteurs ou des réviseurs des espèces).



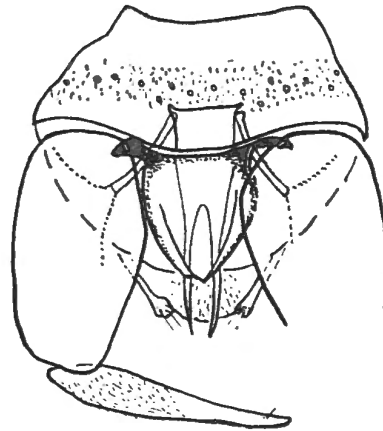
62. *murphyi*



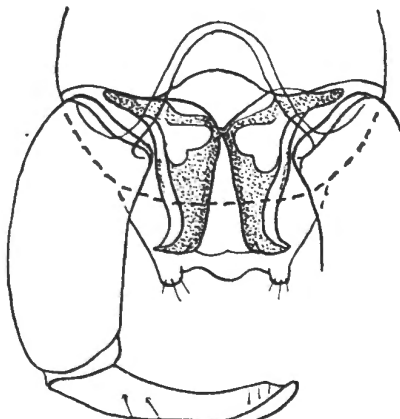
63. *natalia*



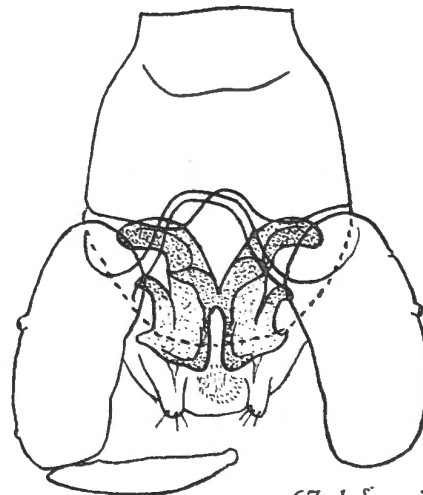
64. *wansoni*



65. *mcmillani*

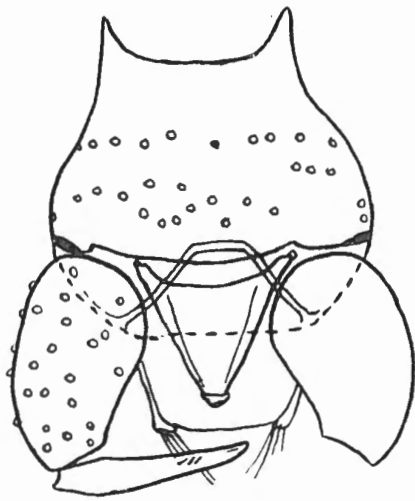


66. *nigeriae*

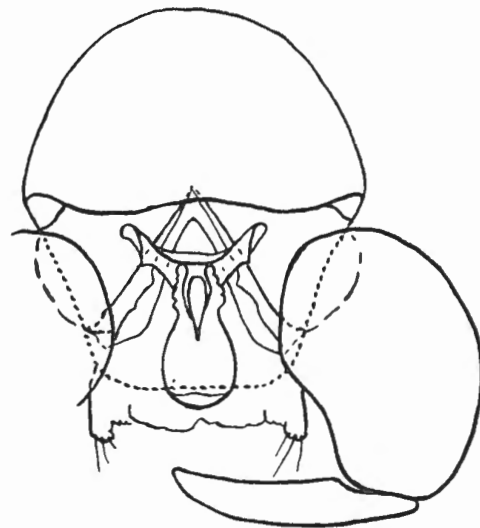


67. *lefanui*

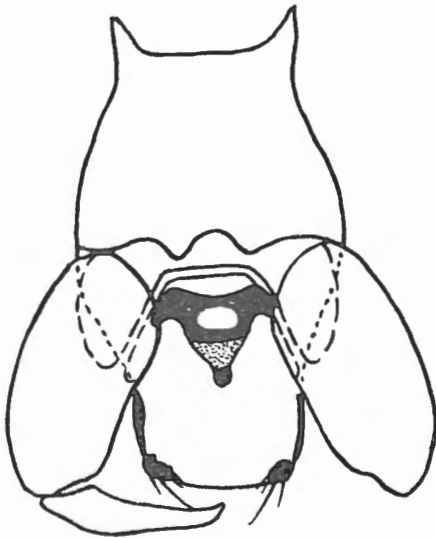
FIG. 62 à 67. — Genitalia des mâles (modifiés d'après les figures originales des auteurs ou des réviseurs des espèces).



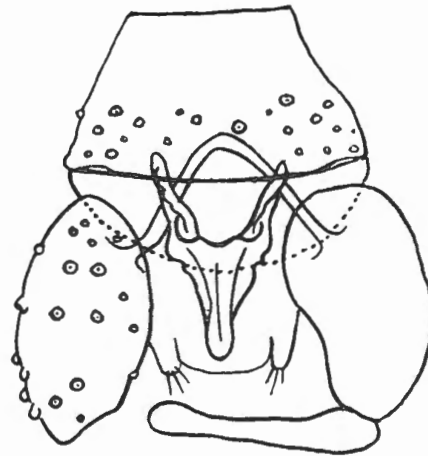
68. *indecora*



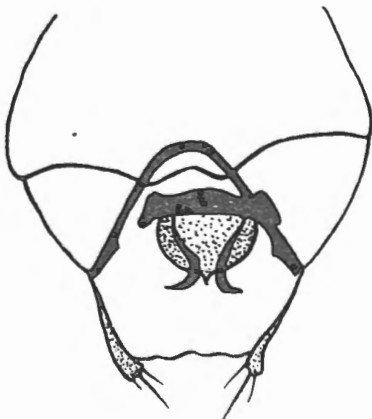
69. *auripes*



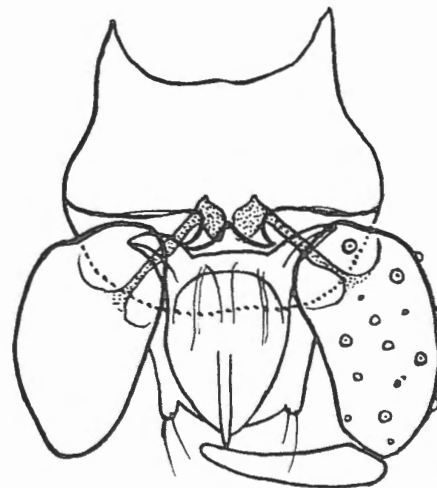
70. *soranus*



71. *apicalis*

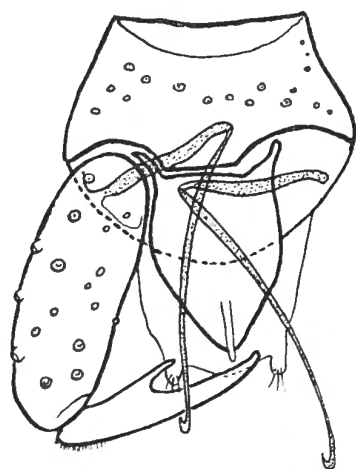


72. *mopsus*

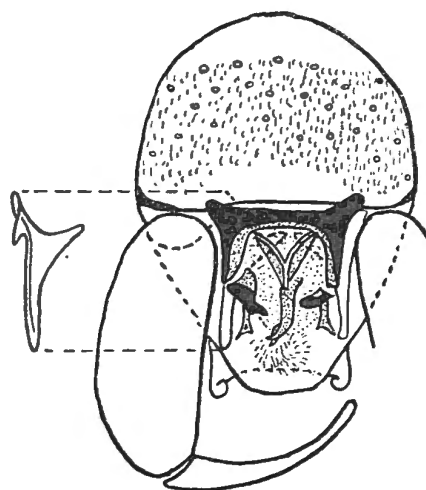


73. *macronyx*

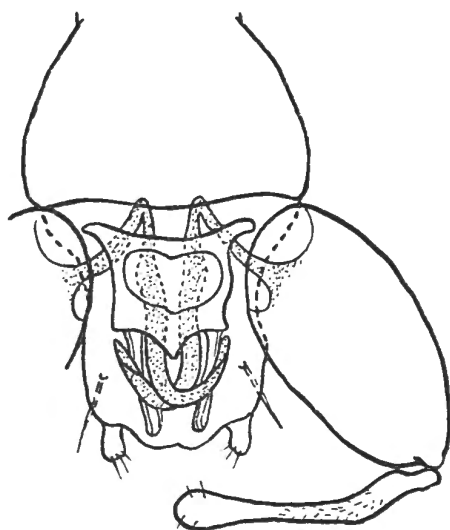
FIG. 68 à 73. — Genitalia des mâles (modifiés d'après les figures originales des auteurs ou des réviseurs des espèces).



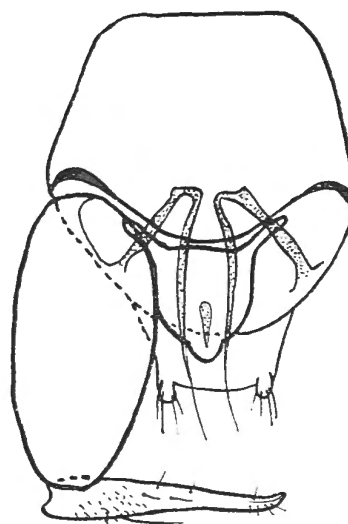
74. *nigricoxis*



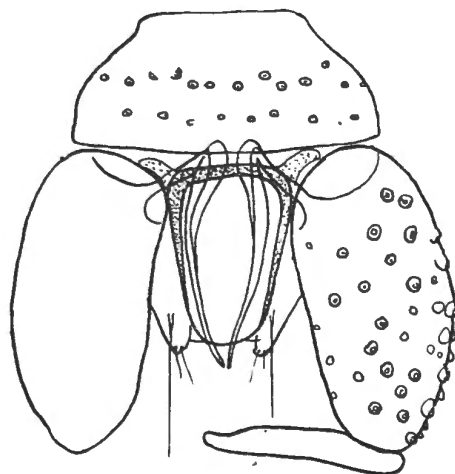
75. *moascari*



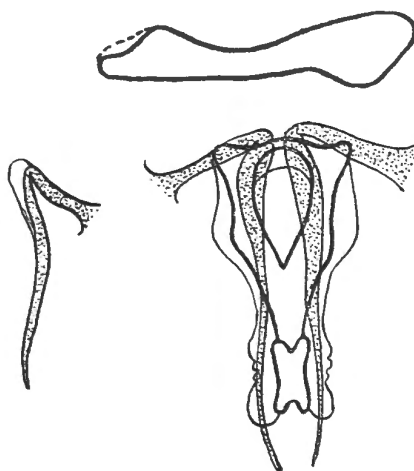
76. *squamipennis*



77. *biannulata*



78. *hirsuta*



79. *venusta*

FIG. 74 à 79. — Genitalia des mâles (modifiés d'après les figures originales des auteurs ou des réviseurs des espèces, sauf la figure 78, originale).

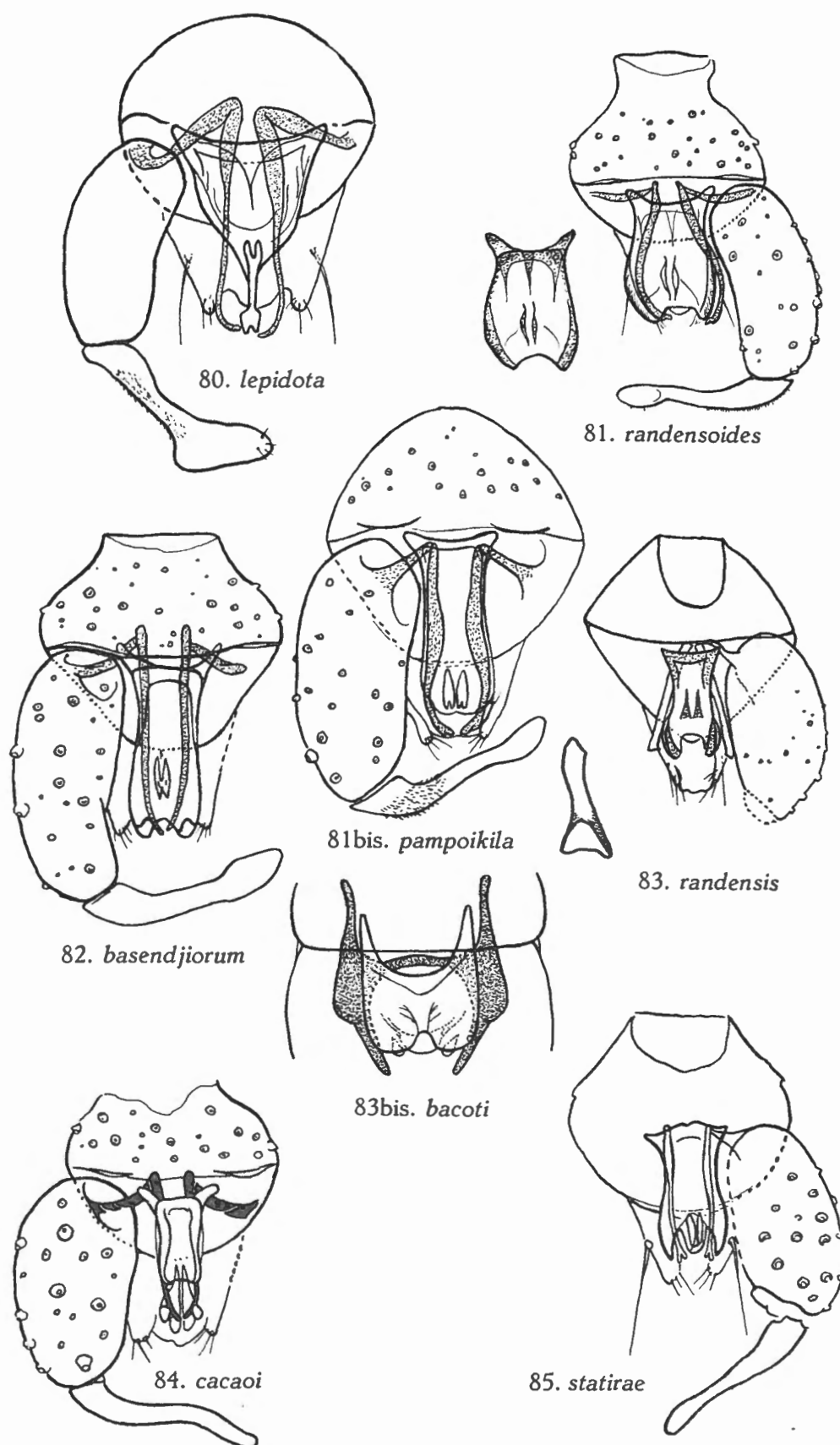
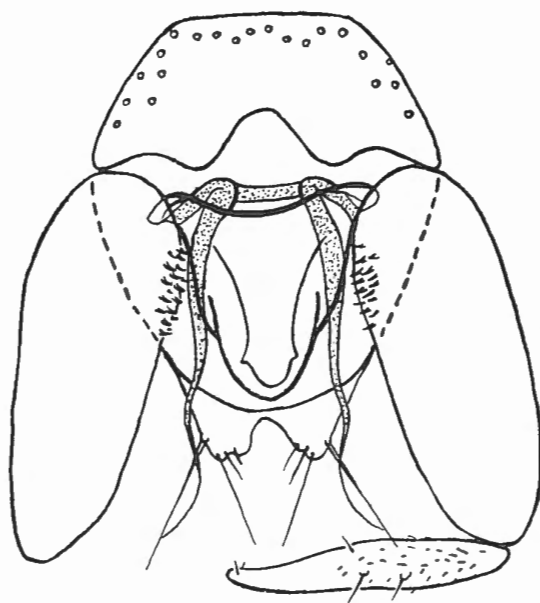
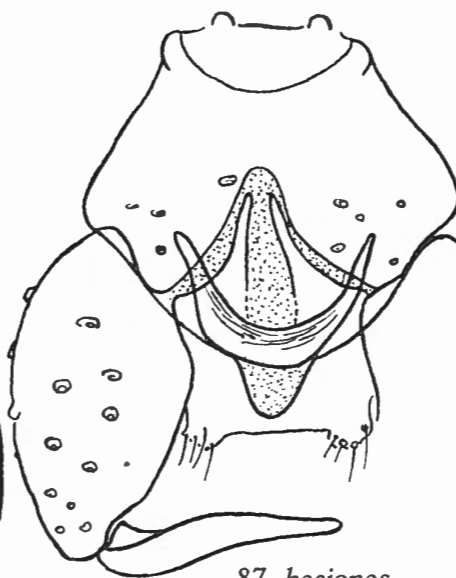


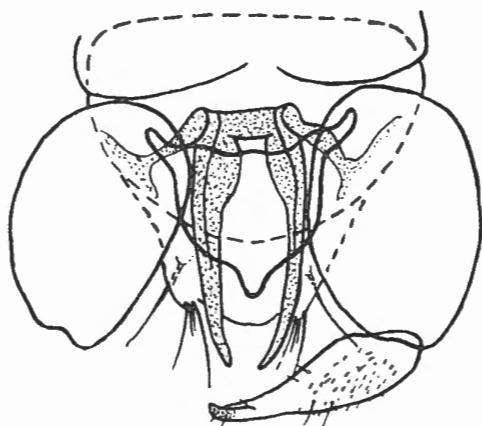
FIG. 80 à 85. — Genitalia des mâles (modifiés d'après les figures originales des auteurs ou des réviseurs des espèces, sauf la figure 81^{bis}, originale).



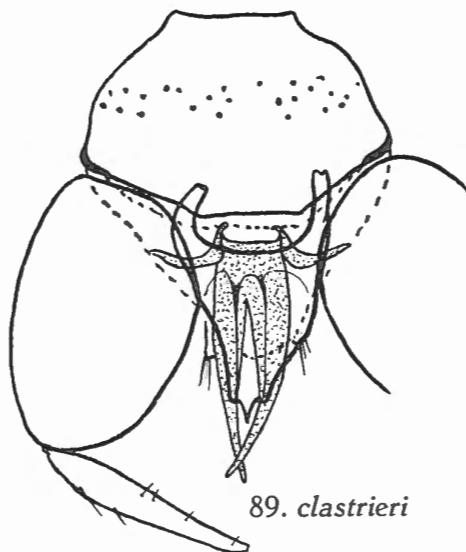
86. *ashantii*



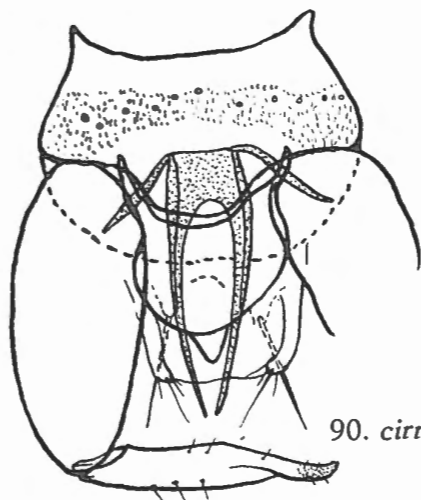
87. *hesiones*



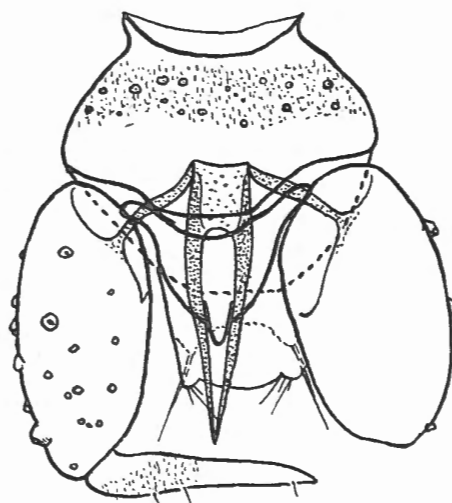
88. *suberis*



89. *clastrieri*



90. *cirrhosa*



91. *flavicoxis*

FIG. 86 à 91. — Genitalia des mâles (modifiés d'après les figures originales des auteurs ou des réviseurs des espèces).

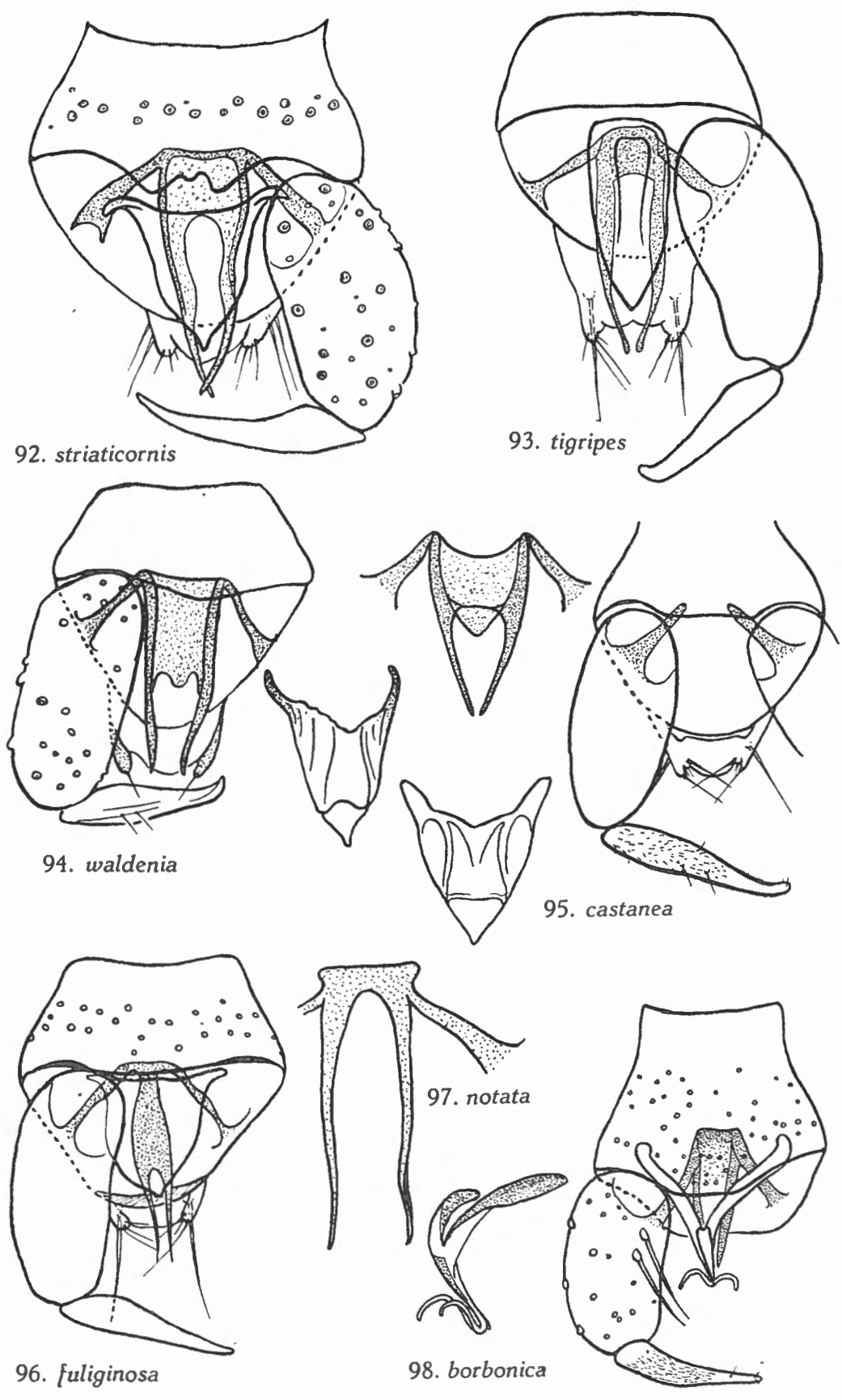
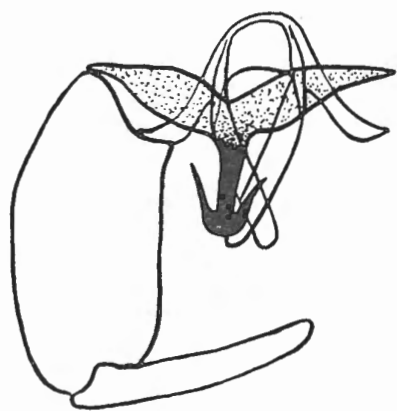
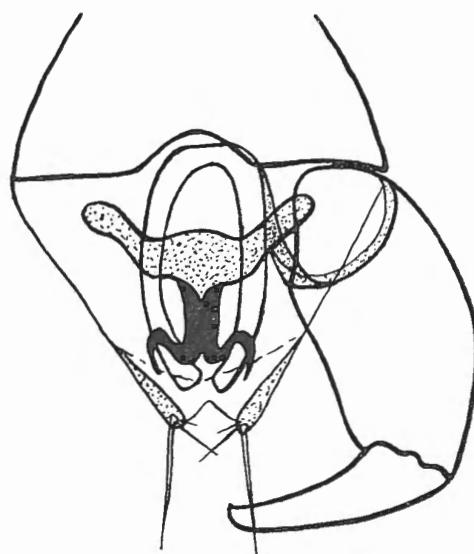


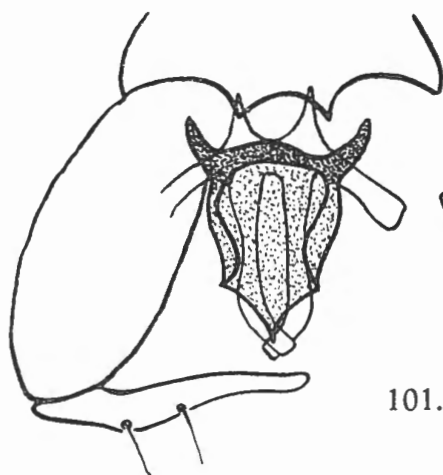
FIG. 92 à 98. — Genitalia des mâles (modifiés d'après les figures originales des auteurs ou des réviseurs des espèces).



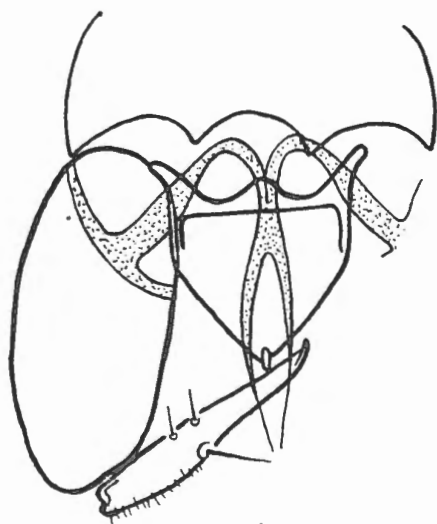
99. *anna*



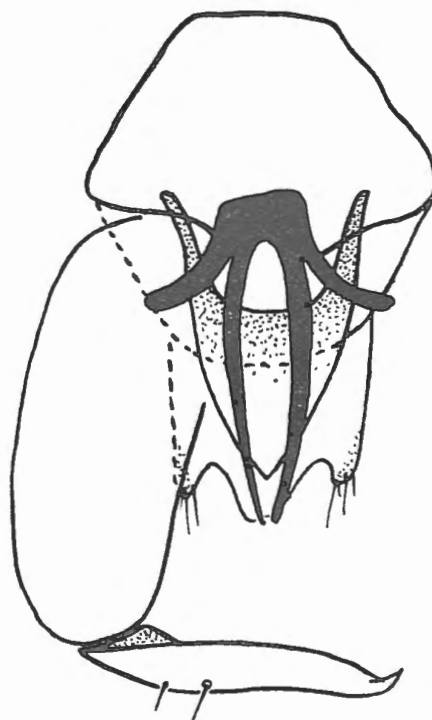
100. *rudebecki*



101. *brincki*

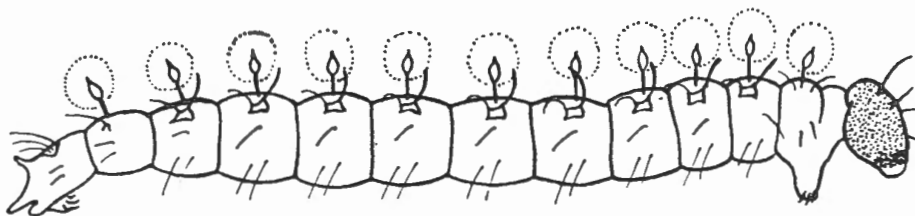
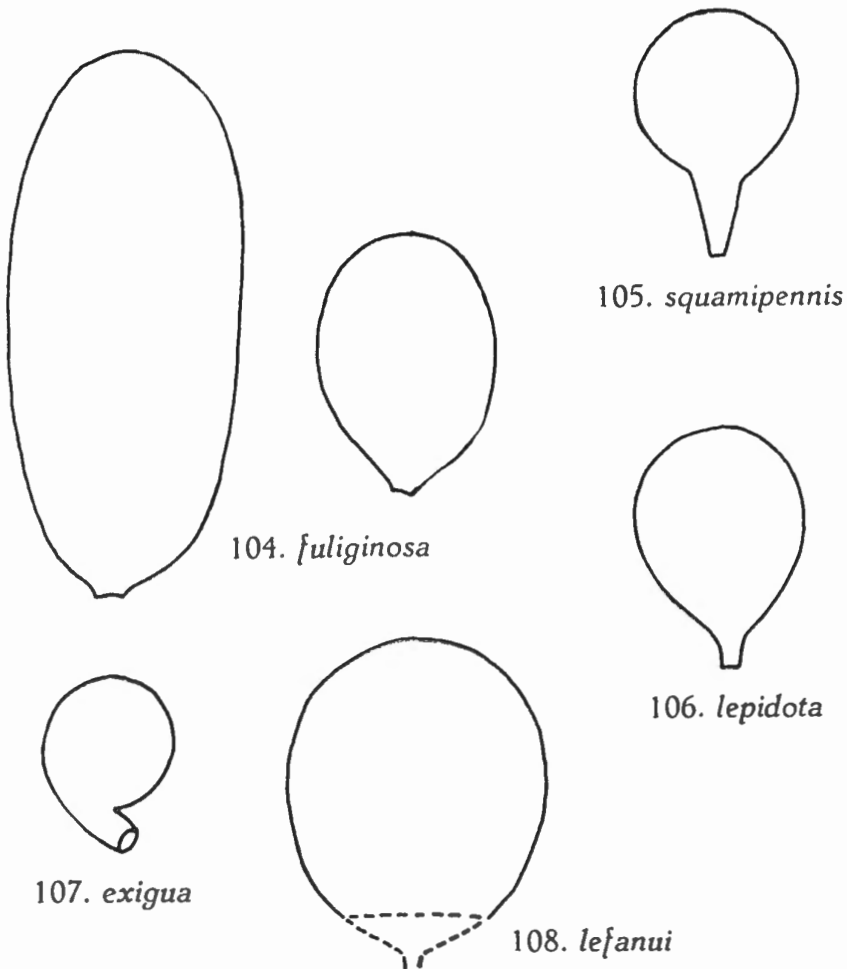


102. *hamoni*

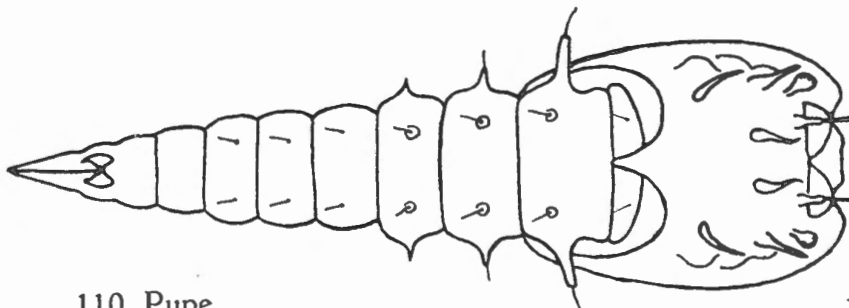


103. *eshowensis*

FIG. 99 à 103. — Genitalia des mâles (modifiés d'après les figures originales des auteurs ou des réviseurs des espèces).



109. Larve



110. Pupa

FIG. 104 à 108. — Spermatheques.

FIG. 109. — Habitus d'une larve de *Forcipomyia* (modifié d'après SAUNDERS).

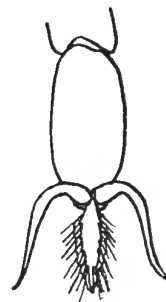
FIG. 110. — Habitus d'une pupa de *Forcipomyia* (d'après SAUNDERS).



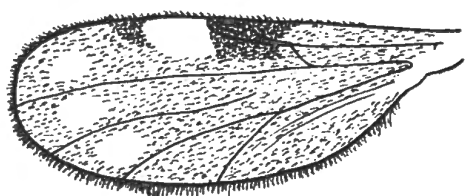
111. *paludis*



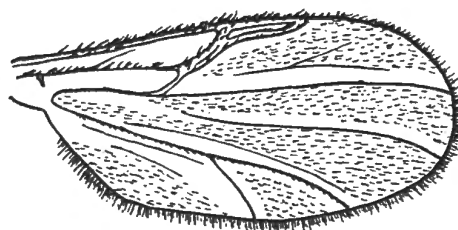
112. *mollipes*



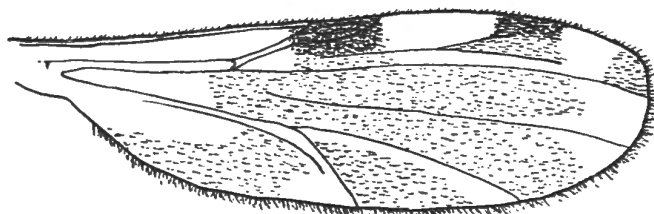
113. *anthropophila*



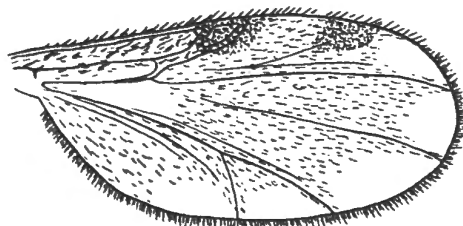
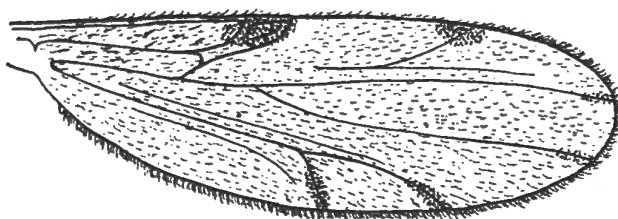
114. *apicalis*



115. (*Lasiohelea*)



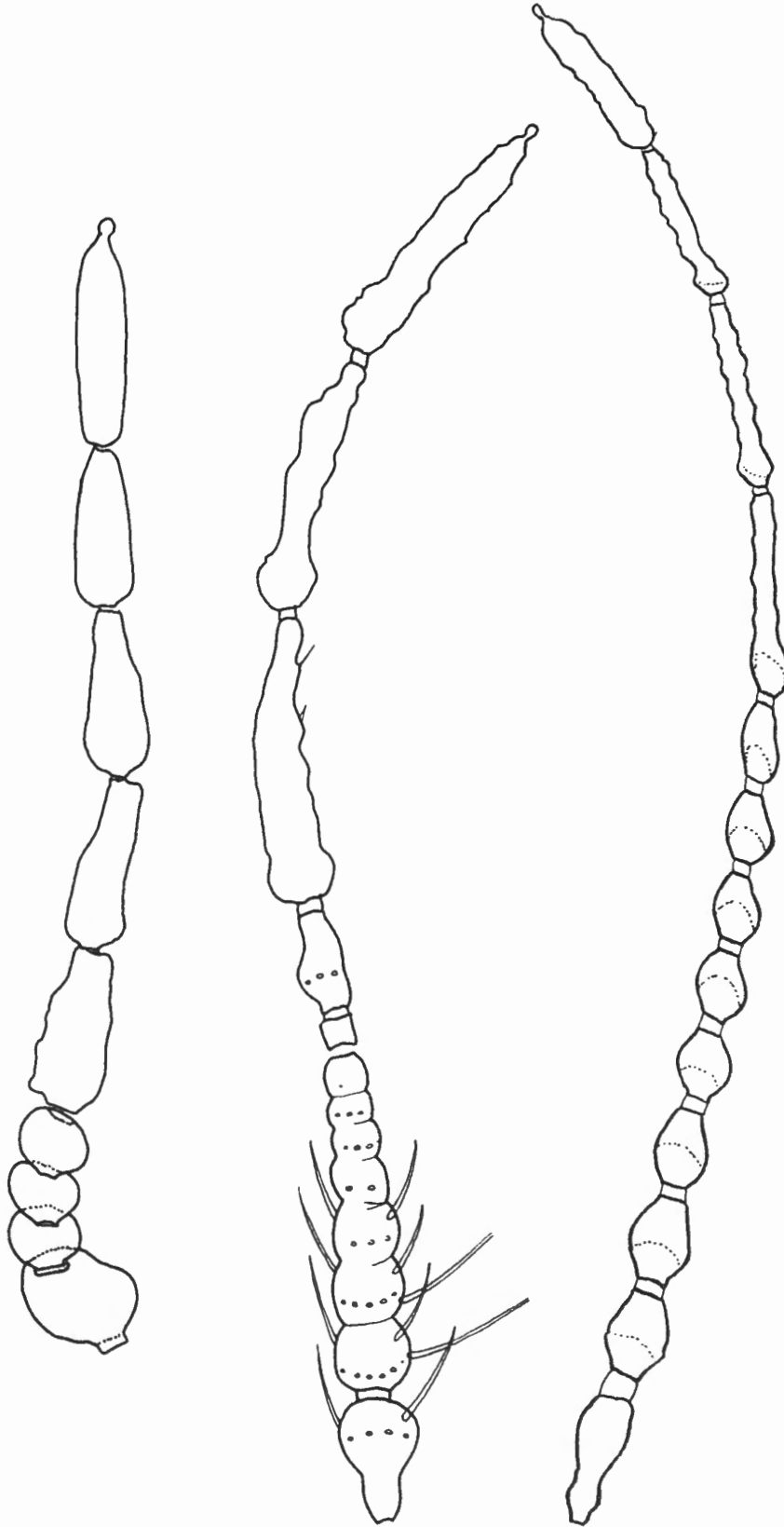
116. *scitula*



117. Groupe « *lepidota* »

FIG. 111 à 113. — Extrémité de tarse.

FIG. 114 à 117. — Ailes (fig. 117 : ♂ en haut, ♀ en bas).



118. *natalia*

119. *sudanensis*

120. *lefanui*

FIG. 118. — Antenne de *F. natalia* DE MEILLON, ♀.

FIG. 119. — Antenne de *F. sudanensis* MACFIE, ♂ (d'après paratype).

FIG. 120. — Antenne de *F. lefanui* CARTER, ♂ (d'après paratype).

121. Groupe « *lepidota* »

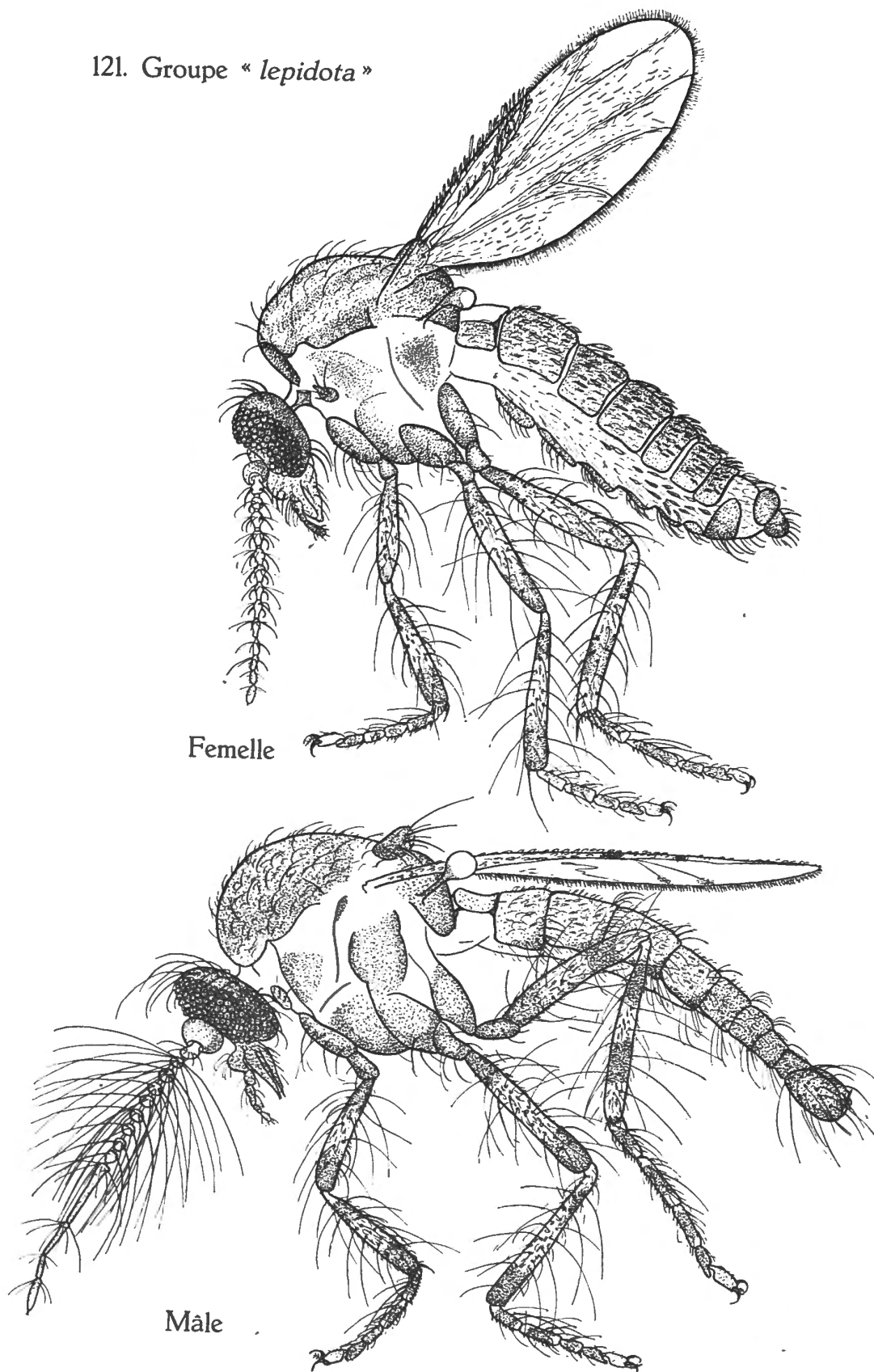


FIG. 121. — Habitus de *Forcipomyia* sp. (groupe *lepidota*).



