

IV
POLYPLACOPHORA

PAR

E. LELOUP (Bruxelles)

11^e CROISIÈRE

Ischnochiton hewitti ASHBY, 1931

ORIGINE. — Lors de sa 11^e croisière, le navire-école belge *Mercator* a ramené un spécimen d'un amphineure peu connu jusqu'à présent : *Ischnochiton hewitti* Ashby, 1931. En effet, le distingué spécialiste E. ASHBY a décrit, pour la première fois en 1931 (¹), cette espèce dont aucune littérature n'a fait mention depuis. Notre exemplaire a été recueilli le 18 janvier 1937, près de l'île Possession, fixé sur une feuille d'algue et en parfait état de conservation; il possède les caractères généraux observés et notés par E. ASHBY.

DESCRIPTION. — La *forme* générale (fig. 1) est ovale, peu allongée, peu élevée, arrondie et très légèrement carénée; les becs, faibles selon E. ASHBY, sont brisés chez notre exemplaire.

I est courte, en segment de cercle; II-VII sont larges et assez courtes, avec les aires médianes peu surélevées; VIII, grande et longue, a le mucro peu saillant et un peu antérieur, la région postmucronale faiblement convexe. La sculpture est faible et conforme au texte d'E. ASHBY.

(¹) ASHBY, E., 1931, *Ann. South African Museum*, vol. XXX, part. 1, pp. 33-34, pl. V, fig. 50-53.

La *coloration* est différente de celle relevée par cet auteur; elle est ici d'un ton général vert olive, agrémenté de brun sur la région jugale, qui a le fond légèrement blanchâtre; la ceinture est beige clair avec quelques petites zones brun pâle irrégulièrement réparties. Intérieurement, les valves sont bleu clair, lames suturales et lames d'insertion comprises; une légère teinte verte s'étend en lignes minces des deux côtés des rayons pointillés qui aboutissent aux fissures des lames d'insertion; quelques zones supplémentaires et plus étendues de cette même teinte sont disposées longitudinalement à l'intérieur de I, et en bandes rayonnantes courbes dans VIII; chez cette dernière, la région mucronale est voilée de noir.

Dimensions : 12 × 8,30 mm., un peu courbé.

Branchies : holobranches et adanales avec chambre intermédiaire.

STRUCTURE :

I. *Valves*. — Les *lames suturales* distantes sont assez développées et leur plus grande largeur se rapproche du sinus large, mince, uni, ne dépassant pas le tegmentum.

Lames d'insertion. — 12/13-1-13 fissures séparent des dents courtes, unies, d'inégale largeur, ne dépassant pas le tegmentum.

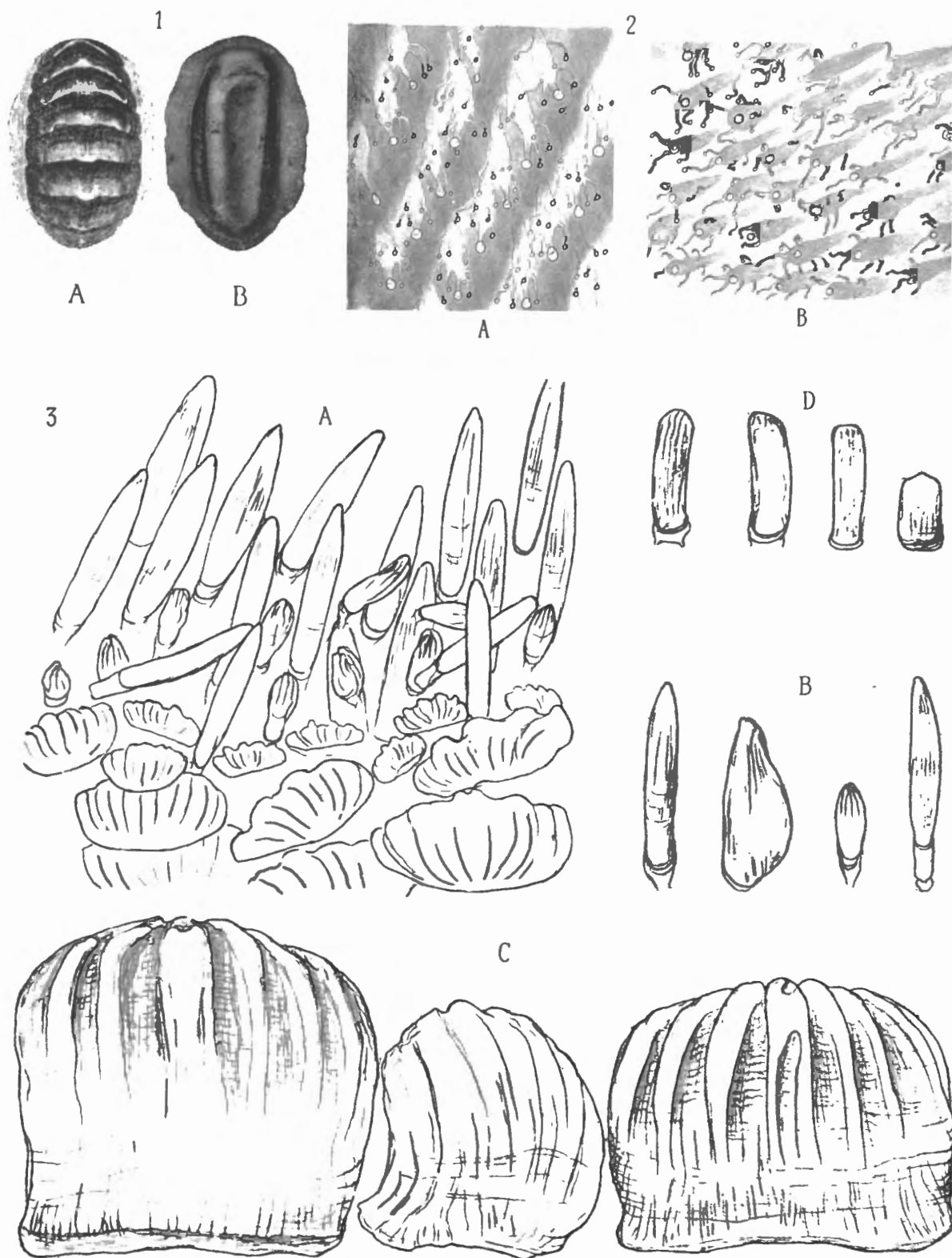
L'articulamentum ne se prolonge pas jusqu'aux bords postérieurs des valves.

Aesthètes. — Allongés, à macraesthète étroit et assez longuement prolongés, à microaesthètes peu nombreux (6-8), ils se disposent en quinconce sur toute la valve; assez distants, semblables et régulièrement espacés sur les aires médianes (fig. 2A), ils se resserrent par endroits dans les aires latérales, où ils ont également des dimensions moins égales (fig. 2B); de très étroits aesthètes s'intercalent parmi les autres plus épais.

II. *Éléments de la ceinture*. — La *face supérieure* porte des écailles (fig. 3C) presque aussi longues que larges, épaisses et peu courbées, sculptées de 5-7 fortes côtes plus ou moins creusées dans leur région médiane, mais arrondies au sommet; les sillons intercostaux montrent une structure transversale peu régulière. Ces écailles s'implantent (fig. 3A) sans s'imbriquer et ont l'aspect « more or less erect » noté par E. АШВУ. Sous le binoculaire, ces écailles apparaissent mates et crayeuses.

La *face inférieure* est recouverte d'écailles allongées (fig. 3D), rectangulaires, finement striées en longueur; elles s'insèrent bout à bout en rangées parallèles, serrées, perpendiculairement à la coquille. La dernière de chaque rangée est plus courte, en écusson et se fixe au niveau de la base d'une épine-écaille.

Le *bord marginal* est garni d'une frange composée d'épines-écailles allongées (fig. 3B), étroites de face, épaisses de profil, à fines côtes longitudinales et à



Ischnochiton hewitti ASHBY, 1931.

FIG. 1. — Animal. $\times 3$. — A. Face dorsale. — B. Face ventrale.

FIG. 2. — Aesthètes. $\times 175$. — A. Aire médiane, région pleurale gauche. — B. Aire latérale droite.

FIG. 3. — Eléments de la ceinture. $\times 350$. — A. Bord marginal, face supérieure. — B. Epines-écailles marginales. — C. Écailles, face supérieure. — D. Écailles, face inférieure.

courte gaine; elles se disposent sur trois niveaux différents; elles sont accompagnées de courtes épines cylindriques dont le sommet porte plusieurs côtes épaisses et dont la gaine est courte. Au niveau des premières écailles (fig. 3 A) sont fixées des épines cylindriques un peu plus longues que les épines-écailles, à sommet plus ou moins aminci et à base ronde fixée dans une courte gaine; assez rapprochées, elles portent de légères côtes longitudinales.

REMARQUE. — Quoique E. ASHBY insiste sur le nombre réduit (3-5) des côtes des écailles de la face supérieure, nous n'hésitons pas à identifier notre spécimen à son espèce *hewitti*; les côtes peu nombreuses que nous comptons sont fortes et distantes, les 3-5 médianes étant les plus importantes.

DISTRIBUTION GÉOGRAPHIQUE. — A l'heure actuelle, cette espèce n'a été signalée que dans le Sud de l'Afrique, à Table Bay et près de l'île Possession.

Musée royal d'Histoire naturelle, Bruxelles.
