

# XI

## ODONATA

PAR

J. COWLEY (Horley, Surrey, Angleterre)

---

### 9<sup>e</sup> CROISIÈRE

La petite collection d'Odonates récoltés par M. le D<sup>r</sup> W. ADAM ne contient que 86 exemplaires adultes, appartenant à 32 espèces, et une larve; néanmoins, ce petit nombre nous donne deux additions à la faune de la Martinique, savoir : *Erythrodiplax unimaculata* De Geer et *Brachymesia herbida* Gundlach. En outre, en étudiant la collection, il me semble utile d'ajouter une contribution à l'iconographie de quelques-unes des espèces. M. le D<sup>r</sup> D. J. BORROR a aimablement déterminé des espèces du genre *Erythrodiplax*, qu'il s'occupe à reviser. Aux espèces en question, je cite son nom comme déterminateur; je tiens à le remercier de cette collaboration.

### COENAGRIIDAE

#### *Pseudagrion torridum* SELYS, 1876

(Fig. 1-12.)

*Pseudagrion torridum* RIS, 1912, SB. Akad. Wiss. Wien, math.-naturw. Kl., 121 (1) : 158, fig. 5a, b.

*Pseudagrion torridum* RIS, 1936, Abh. Senckenb. naturf. Ges., 433 : 58, fig. 30.

Sénégal : 1 ♀, entre Dakar et Hann, sur la côte, 13.XI.1935.

Guinée française : 1 ♂, îles de Los : île Kassa, 22.XI.1935.

Les appendices du mâle se rapportent en tout à la figure de RIS (1936). Couleur noire de l'abdomen plus étendue que dans les figures de RIS (1912), le

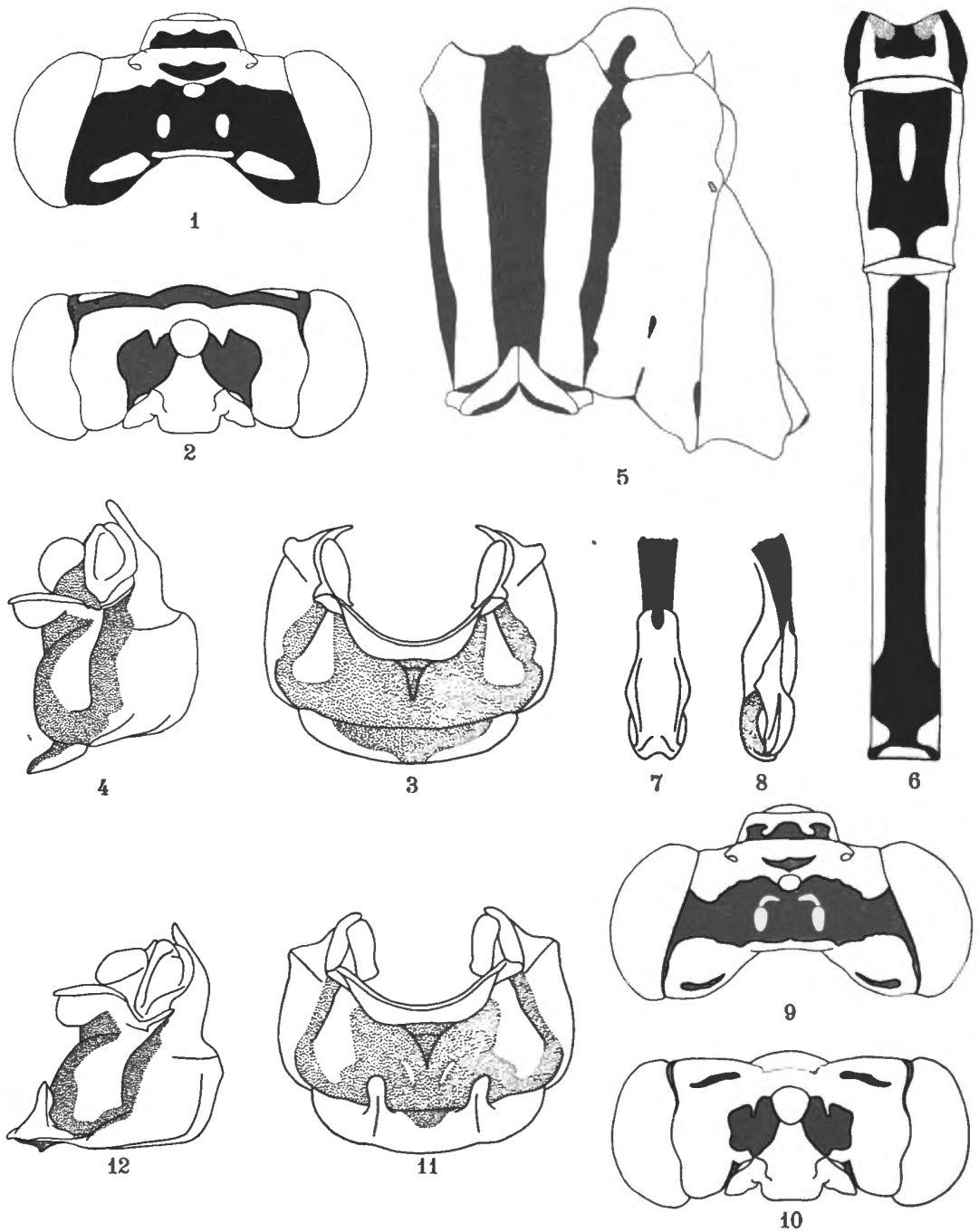


FIG. 1-8. — *Pseudagrion torridum* ♂ (île Kassa).

- 1-2. Dessin de la tête, vue dorsale et postérieure.  
 3-4. Dessin et morphologie du prothorax, vue dorsale et latérale droite.  
 5. Dessin du pterothorax.  
 6. Dessin des segments abdominaux 1-3.  
 7-8. Pénis, vue ventrale et latérale droite.

FIG. 9-12. — *Pseudagrion torridum* ♀ (entre Dakar et Hann).

- 9-10. Dessin de la tête, vue dorsale et postérieure.  
 11-12. Dessin et morphologie du prothorax, vue dorsale et latérale droite.

mâle comme dans notre figure 6; 1<sup>er</sup> segment de la femelle comme notre figure du mâle, segments 2-3 semblables à la figure 5 b de Ris (1912), mais le noir dorsal un peu plus large (segments 7-10 manquent). Dessin du ptérothorax de la femelle comme chez le mâle (fig. 5), mais la tache mésinfraépisternale isolée de la raie noire humérale.

**Ceriagrion glabrum** (BURMEISTER, 1839)

Guinée française : 1 ♂ juv., îles de Los : île Kassa, 22.XI.1935.

**Ischnura senegalensis** (RAMBUR, 1842)

Guinée française : 1 ♀ hétérochromatique, îles de Los : île Kassa, 22.XI.1935.

**Ischnura ramburi** (SELYS, 1850)

*Agrion ramburii* SELYS, 1850, Mém. Soc. Sci. Liège, 6 : 186.

*Agrion tuberculatum* SELYS, 1857, Sagra, Hist. fis. pol. nat. Cuba, 2 (7) : 198.

*Agrion ramburii* SELYS, 1857, tom. cit. : 199.

*Ischnura ramburii* SELYS, 1876, Bull. Acad. Belg. (2), 41 : 272.

*Ischnura ramburii* KLOTS, 1932, Sci. Surv. Porto-Rico and Virgin Is., 14 (1) : 92, pl. I, fig. 8, 9.

Martinique : 1 ♂, entre Fort-de-France et Schoelcher, 27.XII.1935.

Le 9<sup>e</sup> segment comme chez la var. *credula*; mais la variété se rattachant par des intermédiaires au *ramburi* type, on ne peut guère se servir d'une désignation variétale ou sous-spécifique.

KLOTS (1932) ajoute *nomen nudum* à la citation SELYS (1850) et poursuit : « The name [*Agrion tuberculatum*] [SELYS, 1857] has page priority over [*Agrion ramburii*] [SELYS, 1857]. Enough confusion has already been attached to this species to justify my dissenting to the revival of a name so little involved. » Mais *ramburii* Selys, 1850, n'est point un *nomen nudum*, car Selys fait allusion à sa description par Rambur, 1842, comme une variété de l'*Agrion senegalense* (Règles internationales, Art. 25 et Opinion 1); par conséquent *ramburi(i)* Selys, 1850, est le nom à adopter. Même si le nom donné par SELYS en 1850 était un *nomen nudum*, *ramburii* serait encore à accepter, car Selys, comme premier reviseur en 1876, le choisit de préférence au nom *tuberculatum* de même date (Règles, Art. 28).

**Ceratura capreola** (HAGEN, 1861)

*Ceratura capreola* KLOTS, 1932, Sci. Surv. Porto-Rico and Virgin Is., 14 (1) : 89, pl. I, fig. 7.

Martinique : 1 ♂, entre Fort-de-France et Schoelcher, 27.XII.1935.

Le bleu apical du 8<sup>e</sup> segment en anneau complet, comme chez « form a » de KLOTS (1932).

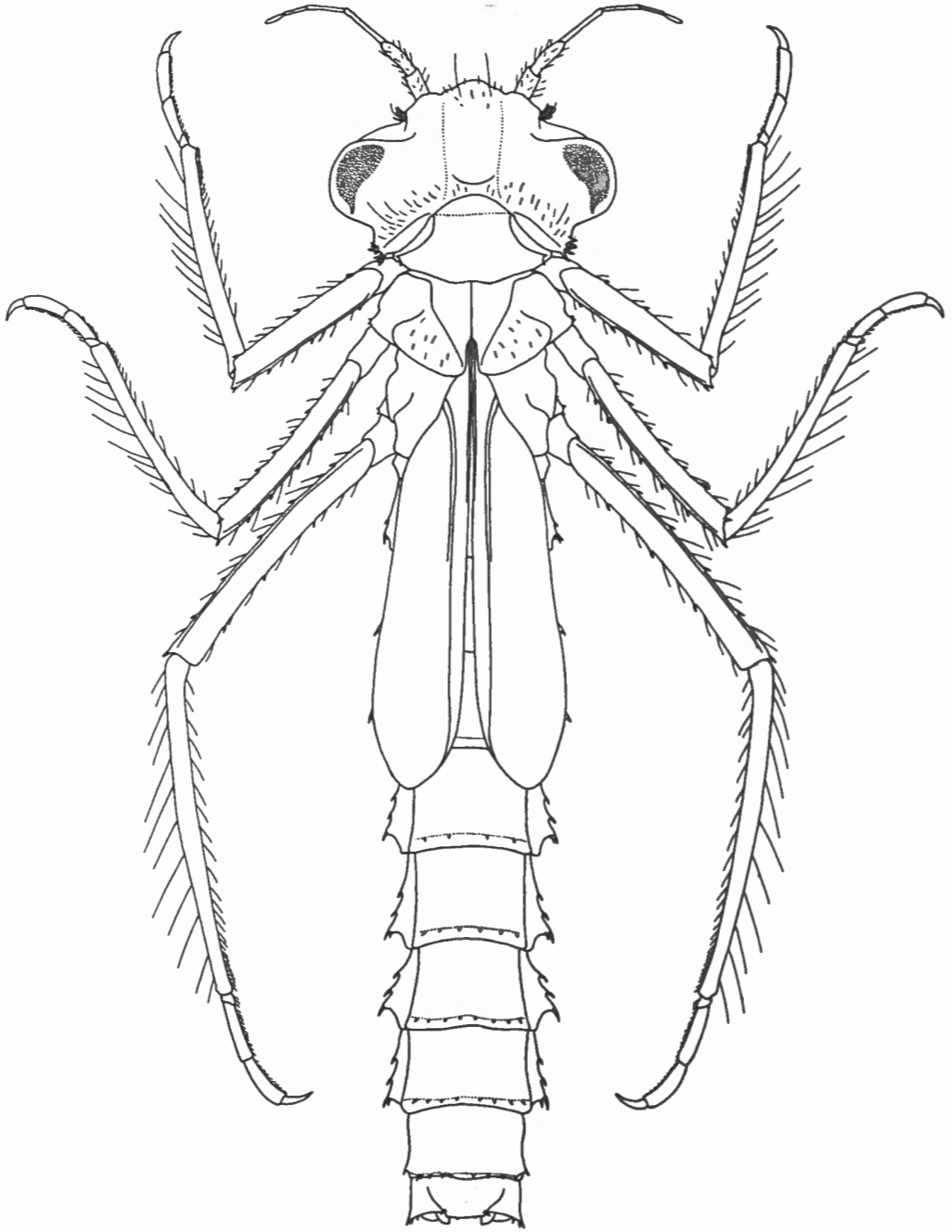


FIG. 13. — *Acanthagrion* sp. ?

Larve ♀ (forêt d'Utinga). — Vue dorsale.

**Acanthagrion** sp. ♀, larve

(Fig. 13-18.)

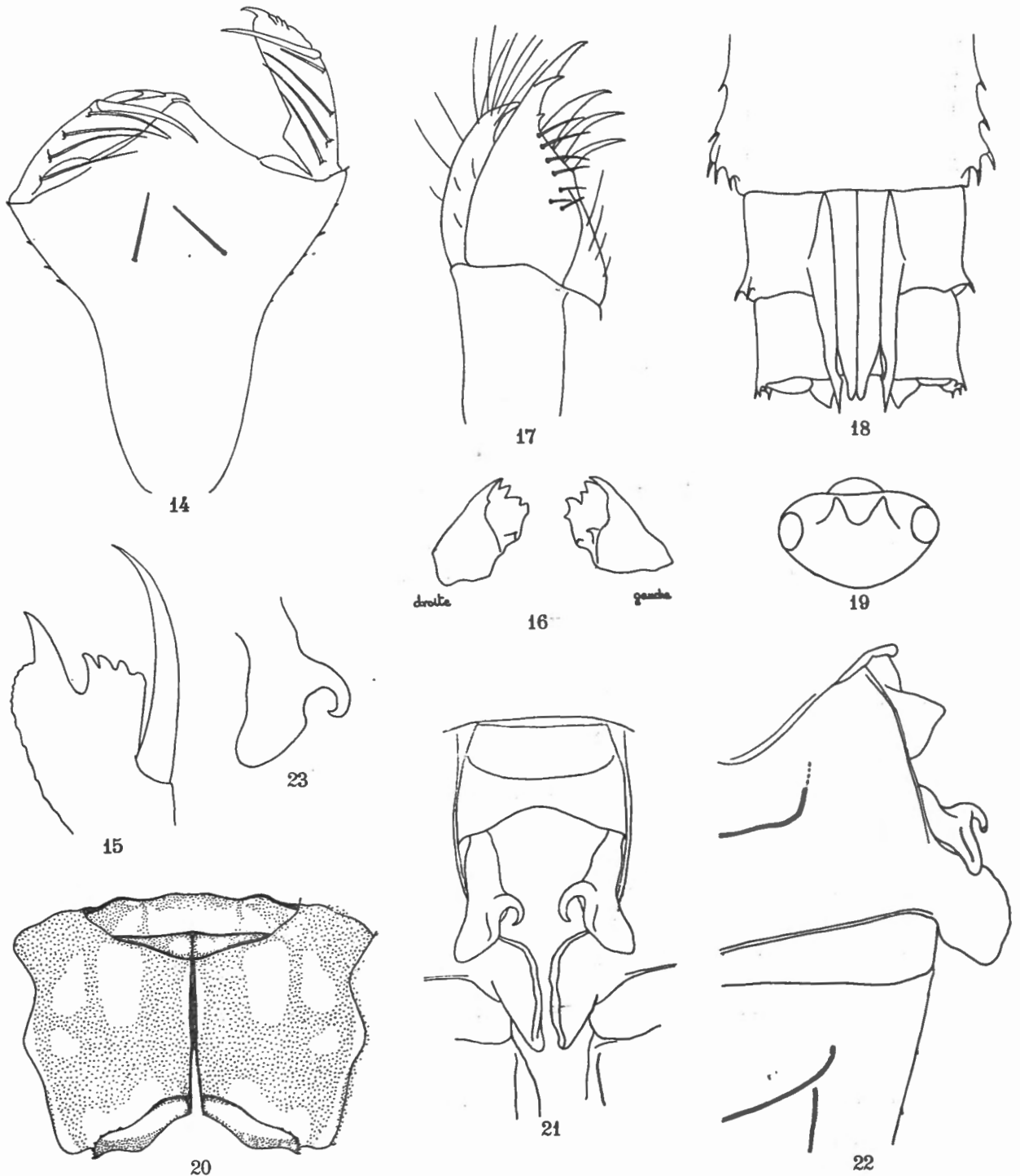
Brésil (Rio Grande Do Norte) : 1 larve ♀ desséchée, forêt d'Utinga, 11.XII.1935.

Tête : largeur 2,33 mm., les angles postérieurs accusés, chaque angle armé d'environ six petites épines. Mandibules (fig. 16) : quatre dents à la série apicale, dont la première (la plus antérieure) presque divisée en deux dents à la mandibule gauche, mais à la droite non divisée; deux dents à la série proximale, la seconde plus près de la première à la mandibule gauche qu'à la droite. Maxille (fig. 17) : dent apicale avec trois pointes, trois grandes dents à la série méso-dorsale, quatre dents articulées, très minces, à la série méso-ventrale (mais celles-ci, en s'amointrissant de haut en bas, ne se séparent guère des soies articulées proximales). Le masque (fig. 14, 15) s'étend un peu plus loin que les precoxae, le lobe médian entier, son bord distal et le bord interne du lobe latéral finement et légèrement crénelés; 4-6 petites soies latérales au lobe médian, une seule soie mentonnière, quatre soies latérales, la dent mobile sans soies; le bord distal du lobe latéral à quatre dents; la dent fixe est séparée du bord interne par une entaille. Antennes de six segments, longs de 0,23, 0,33, 0,47, 0,33, 0,19, 0,23 mm., longueur totale 1,78 mm.

Thorax : lobe médian du prothorax avec deux petites épines latérales, et deux petites épines au-dessus des hanches intermédiaires et postérieures; les fourreaux alaires s'étendent jusqu'au milieu du 5<sup>e</sup> segment, le fourreau postérieur 2,70 mm. de longueur. Pattes : 1<sup>re</sup> paire, longueur du fémur 1,40 mm., du tibia 1,81 mm., du tarse 0,74 mm.; 2<sup>e</sup> paire, 1,91, 2,21, 0,74 mm.; 3<sup>e</sup> paire, 2,42, 2,79, 0,93 mm.; épines peu nombreuses, non divisées, sauf un groupe d'épines trifides au-dessous de l'extrémité du tibia (les épines des tarse me paraissent simples).

Abdomen : longueur des segments 0,19, 0,60, 0,74, 0,74, 0,74, 0,70, 0,70, 0,60, 0,47, 0,42 mm., longueur totale 5,90 mm.; presque cylindrique avec une carène latérale s'étendant du 1<sup>er</sup> au 8<sup>e</sup> segment (à cause de la dessiccation, la carène est probablement plus évidente qu'à l'état de vie), muni de deux (2<sup>e</sup> segment) ou trois (3<sup>e</sup> à 8<sup>e</sup> segments) groupes d'épines régulièrement espacés, le groupe ou les deux groupes proximaux d'une seule épine, le groupe apical d'environ deux ou trois épines; le 9<sup>e</sup> segment avec une petite épine à l'angle postéro-latéral. Longueur des valvules vulvaires 0,93 mm.; elles s'étendent un peu plus loin que le bout de l'abdomen (fig. 18). Les lamelles branchiales manquent.

Ailes : les détails de la réticulation, pour autant que visibles, sont : deux anténodales, l'angle postéro-distal du quadrilatère aigu, pas de secteurs interposés, le secteur sous-nodal naissant au niveau du nodus, le médian un peu en avant, trois cellules entre le quadrilatère et la transversale sous-nodale; le secteur inférieur du quadrilatère non réduit; aile supérieure : 9 postnodales, le

FIG. 14-18. — *Acanthagrion* sp. ?

Larve ♀ (forêt d'Utinga).

- 14-15. Masque, vue dorsale et partie apicale du lobe latéral droit, vue méso-dorsale  
 16. Mandibules, surfaces intérieures.  
 17. Maxille droite, vue ventrale.  
 18. Valvules vulvaires, vue ventrale.

FIG. 19-23. — *Bradinopyga strachani* ♂ (île Roume).

19. Vertex, vue dorsale.  
 20. Dessin des mésépisternes.  
 21-22. Parties génitales du deuxième segment, vue ventrale et latérale droite.  
 23. Hamule droit, vue normale (c'est-à-dire vue perpendiculaire au plan principal).

secteur nodal naissant au niveau de la 5°, le secteur ultranodal à la 8°; aile inférieure : 7 postnodales, le secteur nodal naissant au niveau de la 4°, le secteur ultranodal à la 7°.

Couleur brune, les yeux en partie noirs (ceux de l'imago ?); pas de dessin visible.

Longueur totale (sans lamelles branchiales) 8,69 mm. Les mesures ont été prises et les figures faites sur l'échantillon trempé au préalable dans l'eau pendant quelques heures.

N'ayant pas d'adultes de Zygoptères de la même provenance, et l'échantillon étant mal conservé et privé de lamelles branchiales, on ne peut que l'attribuer qu'avec doute à un genre déterminé. Malheureusement, on ne peut voir la réticulation des parties de l'aile sous la nervure sous-médiane et sous le quadrilatère; ainsi on ne peut s'assurer du caractère diagnostique de la pétiolation. Cette larve répond en partie à la diagnose courte de *Ceratura* (?) donnée par KLOTS (1932, *Sci. Surv. Porto-Rico & Virgin Is.* 14 [1] : 89), mais cette dernière diffère surtout en ce que les angles postérieurs de la tête ne sont pas accusés et qu'il y a deux soies mentonnières; de plus, on ne peut attribuer notre larve au genre *Ceratura*, car son arculus est placé au niveau de la deuxième anténodale et ses postnodales sont trop nombreuses. NEEDHAM (1904, *Proc. U. S. Nat. Mus.*, 27 : 717, pl. XLIII f. 11, 12) a décrit la larve d'*Acanthagrion chelififerum* Selys (espèce maintenant placée dans le genre voisin *Cyanalagma* Kennedy), larve qui n'a qu'une seule soie mentonnière (si l'on compare les figures du masque données par NEEDHAM et les nôtres, il y a lieu d'observer que nos figures donnent la forme du masque *sans compression*). Comme on ne connaît actuellement que des larves de très peu de Zygoptères néotropicaux, j'assigne provisoirement notre larve au genre *Acanthagrion*.

#### PROTONEURIDAE

##### *Protoneura capillaris* (RAMBUR, 1842)

Martinique : 1 ♀, entre Fort-de-France et Didier, 29.XII.1935.

#### AESHNIDAE

##### *Anax imperator mauricianus* RAMBUR, 1842

Sénégal : 1 ♂, 1 ♀, entre Dakar et Hann, 13.XI.1935.

##### *Hemianax ephippiger* (BURMEISTER, 1839)

Sénégal : 1 ♂, entre Dakar et Hann, 13.XI.1935.

##### *Coryphaeschna virens* (RAMBUR, 1842)

Brésil (Pará) : 1 ♂, Amazone, entre Pará et le canal de Brèves, 11.I.1936.

## LIBELLULIDAE

***Orthemis ferruginea* (FABRICIUS, 1775)**

Martinique : 3 ♂ ad.; 2 ♂, 2 ♀ juv., entre Fort-de-France et Schoelcher, 27.XII.1935.

***Misagria parana* KIRBY, 1889**

Brésil (Pará) : 1 ♀, Obidos, excursion vers Castanheira de Pajol, 25.I.1936.

***Zenithoptera americana* (LINNAEUS, 1758)**

Brésil (Pará) : 1 ♂ juv., Obidos, 13.I.1936.

Brésil (Rio Grande Do Norte) : 3 ♂ ad., forêt d'Utinga, 11.XII.1935.

***Palpopleura lucia* (DRURY, 1773)**

Guinée française : 1 ♀, îles de Los : île Kassa, 22.XI.1935.

***Uracis imbuta* (BURMEISTER, 1839)**

Brésil (Rio Grande Do Norte) : 1 ♂, forêt d'Utinga, 11.XII.1935.

***Diplacodes lefebvrei* (RAMBUR, 1842)**

Sénégal : 1 ♂, 1 ♀, entre Dakar et Hann, 13.XI.1935.

***Erythrodiplax umbrata* (LINNAEUS, 1758)**

Martinique : 1 ♂, 1 ♀ hét., Fort-de-France, 25.XII.1935; 1 ♀ hom., entre Fort-de-France et Didier, 25.XII.1935; 7 ♂, 5 ♀ hét., entre Fort-de-France et Schoelcher, 27.XII.1935; 1 ♂, 1 ♀ hét., pas de localité, 30.XII.1935. (Hét. : hétérochromatique; hom. : homéochromatique.)

***Erythrodiplax unimaculata* (DE GEER, 1773)**

Martinique : 1 ♂, entre Fort-de-France et Didier, 29.XII.1935 (*det.* D<sup>r</sup> D. J. BORROR).

Brésil (Pará) : 2 ♀, Santa Julia, 23.I.1936 (*det.* D<sup>r</sup> D. J. BORROR).

Espèce nouvelle pour la faune de la Martinique.

***Erythrodiplax erratica* (ERICHSON, 1848), série b**

*Erythrodiplax erratica* série b RIS, 1911, Cat. Coll. Selys, 12 [Libell. 2] : 495.

Brésil (Amazonas) : 1 ♂, entre Manaus et Flores, 21.I.1936 (*det.* D<sup>r</sup> D. J. BORROR).

***Erythrodiplax connata fusca* (RAMBUR, 1842)**

Brésil (Rio Grande Do Norte) : 1 ♂, forêt d'Utinga, 11.XII.1935 (*det.* D<sup>r</sup> D. J. BORROR).



**Erythrodiplax minuscula** (RAMBUR, 1842)

*Erythrodiplax minuscula* RIS, 1911, Cat. Coll. Selys, 12 [Libell. 2] : 524, fig. 315.

Brésil (Pará) : 1 ♂, Obidos, excursion vers Castanheira de Pajol, 25.I.1936.

**Crocothemis erythraea erythraea** (BRULLÉ, 1832)

Sénégal : 9 ♂ ad., 1 ♀ juv., entre Dakar et Hann, 13.XI.1935.

Gambia-Guinée française : 1 ♀ juv., entre Gambia et Conakry, à bord, 16.XI.1935.

**Crocothemis divisa** KARSCH, 1898

Guinée française : 1 ♂, îles de Los : île Roume, 18.XI.1935; 1 ♀, îles de Los : île Kassa, 22.XI.1935.

♂. *Ax* ailes antérieures  $13\frac{1}{2} \cdot 13\frac{1}{2}$ ,  $t \frac{1.1}{1.0}$ ,  $Cux \frac{1.1}{1.1}$ ; abd. 25, aile postérieure 29 mm.

♀. *Ax* ailes antérieures  $12\frac{1}{2} \cdot 12\frac{1}{2}$ ,  $t \frac{1.1}{1.1}$ ,  $Cux \frac{1.1}{1.1}$ ; abd. 23,5, aile postérieure 29,5 mm.

**Bradinopyga strachani** (KIRBY, 1900)

(Fig. 19-23.)

Guinée française : 1 ♂, îles de Los : île Roume, 18.XI.1935.

Les cornes caractéristiques du vertex (fig. 19) se dirigent en avant (peut-être à cause d'un écrasement); dessin du ptérothorax bien marqué au-dessus (fig. 20), effacé en partie sur les côtés; parties génitales figures 21-23. Aile antérieure safranée légèrement jusqu'au niveau de *Cux*, aile postérieure bien safranée jusqu'au niveau de *Cux* et de là au bord postérieur.

**Brachythemis leucosticta** (BURMEISTER, 1839)

Sénégal : 2 ♂, entre Dakar et Hann, 13.XI.1935.

**Lepthemis vesiculosa** (FABRICIUS, 1775)

Guadeloupe : 1 ♀, entre Point-à-Pitre et Gozier, 20.XII.1935.

Martinique : 1 ♂, entre Fort-de-France et Schoelcher, 27.XII.1935.

Brésil (Pará) : 1 ♀, Obidos, 13.I.1936; 1 ♀, Obidos, le long de la plage, 13.I.1936.

**Brachymesia herbida** (GUNDLACH, 1889)

Martinique : 1 ♀, entre Fort-de-France et Schoelcher, 27.XII.1935.

Espèce nouvelle pour la faune de la Martinique; elle appartient à la *B. herbida* par le jaune diffus des parties antérieures des ailes et par le dessin de l'abdomen.

**Trithemis aureola** Rrs, 1912<sup>2</sup>

*Trithemis aureola* Rrs, 1912, Cat. Coll. Selys, 14 [Libell. 2] : 788, fig. 450.

Sénégal : 1 ♂ juv., entre Dakar et Hann, 13.XI.1935.

Un mâle jeune, les segments abdominaux 6-10 manquants, le thorax écrasé au-dessus. Le dessin des côtés du ptérothorax comme dans la description de Rrs; hamule plutôt comme chez *T. aureola* que chez *T. annulata*, lobe génital comme chez *aureola*; dessin de l'abdomen différent de celui d'*annulata*, jaunâtre taché de brun; chez l'individu mature les taches s'étendraient probablement jusqu'à former le dessin d'*aureola*. Ailes postérieures jaunes jusqu'à la première anténodale et jusqu'à mi-chemin de la nervule basale postcostale, de là au bord postérieur, la couleur dépassant la membranule de deux ou trois cellules.

**Pantala flavescens** (FABRICIUS, 1798)

Guinée française : 1 ♂, îles de Los : île Kassa, 24.XI.1935.

Brésil (Pará) : 2 ♂, 1 ♀, Santa Julia, 23.I.1936.

**Rhyothemis semihyalina** (DESJARDINS, 1832)

Sénégal : 1 ♀, entre Dakar et Hann, 13.XI.1935.

**Trapezostigma basilare basilare** (BEAUVOIS, 1805)

*Tramea basilaris basilaris* Rrs, 1913, Cat. Coll. Selys, 16 (1) [Libell. 3] : 973, fig. 564, 565.

Sénégal : 2 ♂, 1 ♀, entre Dakar et Hann, 13.XI.1935.

**Trapezostigma limbatum continentale** (SELYS, 1878)

*Tramea limbata a<sup>2</sup>* Rrs, 1913, Cat. Coll. Selys, 16 (1) [Libell. 3] : 981, fig. 568.

Sénégal : 1 ♂, entre Dakar et Hann, 13.XI.1935.

Ne correspond pas à la diagnose de *T. limbata a<sup>1</sup>* de Rrs (*continentalis* type, Dakar), mais bien à la diagnose de *T. limbata a<sup>2</sup>*.

**Miathyria marcella** (SELYS, 1857)

Brésil (Pará) : 2 ♀, Santa Julia, 23.I.1936; 3 ♀, Obidos, excursion vers Castanheira de Pajol, 25.I.1936.