

EXPLICATION DE LA PLANCHE I

Explication individuelle de la carte dans la partie supérieure

Fig. 1. — Carte de la région de la capitale, 1875

Fig. 2. — Carte de la région de la capitale, 1885

Fig. 3. — Carte de la région de la capitale, 1895

Fig. 4. — Carte de la région de la capitale, 1905

PLANCHE I

Fig. 5. — Carte de la région de la capitale, 1915

Explication individuelle de la carte dans la partie inférieure

Fig. 6. — Carte de la région de la capitale, 1925

Fig. 7. — Carte de la région de la capitale, 1935

EXPLICATION DE LA PLANCHE I.

Exploitation individuelle de la tourbe dans la plaine maritime.

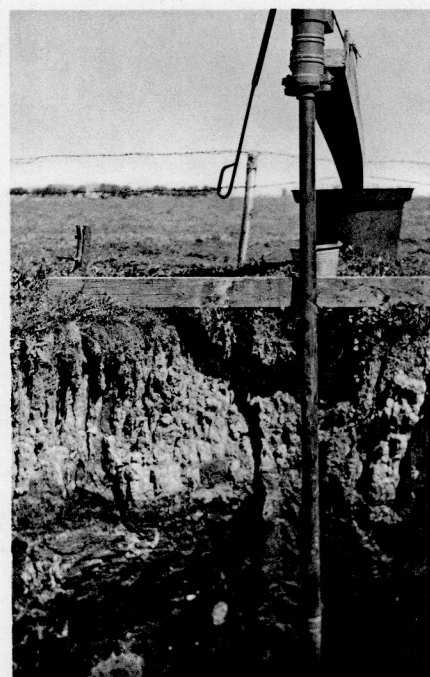
- FIG. 1. — Trou à tourbe à Kaaskerke, juin 1945.
- FIG. 2. — Blocs de tourbe disposés en tas pour dessiccation à Kaaskerke, juin 1945.
- FIG. 3. — Tombereaux de tourbe destinée au chauffage à Lampernisse, août 1947.
- FIG. 4. — Paroi d'un trou à tourbe, montrant l'argile de couverture et le sommet de la couche de tourbe. Lampernisse, août 1947.
- FIG. 5. — Deux troncs de chêne, l'un inférieur de 40 cm de diamètre, vu en coupe transversale, l'autre supérieur, vu suivant sa longueur. Lampernisse, août 1947. On remarquera qu'ils ne reposent pas sur le fond de la tourbière et qu'ils sont perpendiculaires l'un à l'autre, contrairement aux assertions des auteurs anciens (BELPAIRE, p. 29).

Exploitation semi-industrielle de la tourbe dans la plaine maritime.

- FIG. 6. — Vue générale sur le chantier d'exploitation avec, dans le fond à droite, villas de la côte. Heist, août 1945.
- FIG. 7. — Trous à tourbe séparés par de minces murs afin de retarder la montée de l'eau. Heist, août 1945.
-



1



4



2



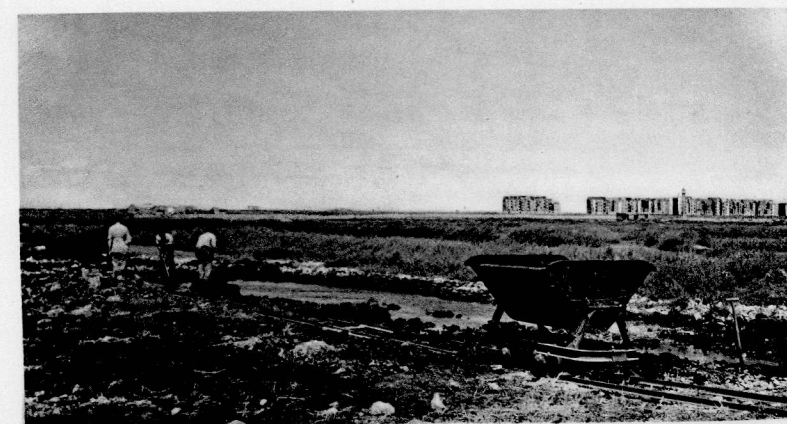
5



3



7



6

F. STOCKMANS et R. VANHOORNE. - Etude botanique du Gisement de Tourbe
de la Région de Pervijze (Plaine maritime belge).
(Avec la collaboration de C. VANDEN BERGHEN).

Reproduction des figures de la planche I

Fig. 1. — Vue d'ensemble de la zone d'étude.
Fig. 2. — Vue d'ensemble de la zone d'étude.
Fig. 3. — Vue d'ensemble de la zone d'étude.
Fig. 4. — Vue d'ensemble de la zone d'étude.
Fig. 5. — Vue d'ensemble de la zone d'étude.
Fig. 6. — Vue d'ensemble de la zone d'étude.
Fig. 7. — Vue d'ensemble de la zone d'étude.
Fig. 8. — Vue d'ensemble de la zone d'étude.
Fig. 9. — Vue d'ensemble de la zone d'étude.
Fig. 10. — Vue d'ensemble de la zone d'étude.

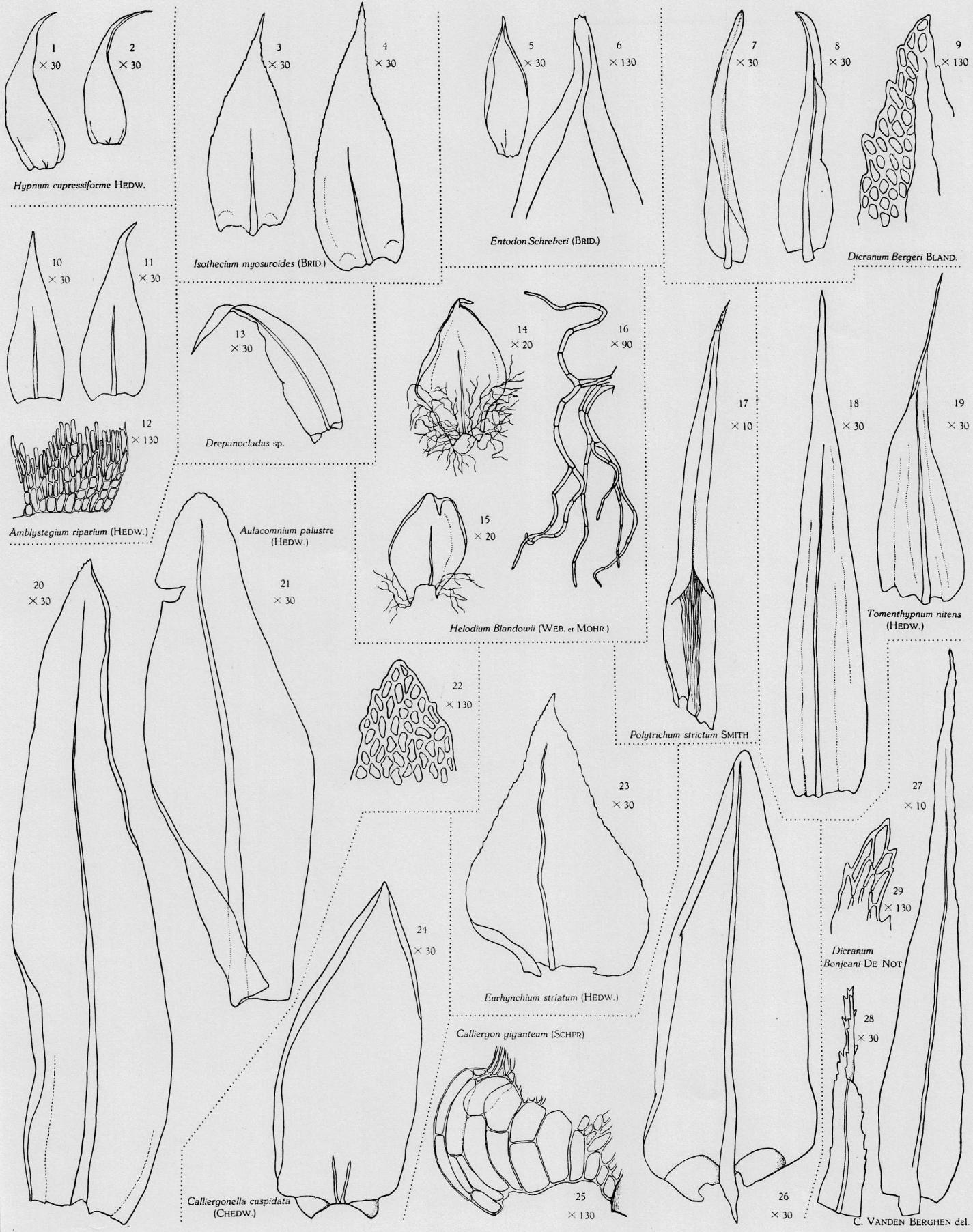
PLANCHE II

Fig. 11. — Vue d'ensemble de la zone d'étude.
Fig. 12. — Vue d'ensemble de la zone d'étude.
Fig. 13. — Vue d'ensemble de la zone d'étude.
Fig. 14. — Vue d'ensemble de la zone d'étude.
Fig. 15. — Vue d'ensemble de la zone d'étude.
Fig. 16. — Vue d'ensemble de la zone d'étude.
Fig. 17. — Vue d'ensemble de la zone d'étude.
Fig. 18. — Vue d'ensemble de la zone d'étude.
Fig. 19. — Vue d'ensemble de la zone d'étude.
Fig. 20. — Vue d'ensemble de la zone d'étude.
Fig. 21. — Vue d'ensemble de la zone d'étude.
Fig. 22. — Vue d'ensemble de la zone d'étude.
Fig. 23. — Vue d'ensemble de la zone d'étude.
Fig. 24. — Vue d'ensemble de la zone d'étude.
Fig. 25. — Vue d'ensemble de la zone d'étude.
Fig. 26. — Vue d'ensemble de la zone d'étude.
Fig. 27. — Vue d'ensemble de la zone d'étude.
Fig. 28. — Vue d'ensemble de la zone d'étude.
Fig. 29. — Vue d'ensemble de la zone d'étude.
Fig. 30. — Vue d'ensemble de la zone d'étude.

EXPLICATION DE LA PLANCHE II.

Feuilles de Bryophytes observées dans la tourbe de la région de Pervijze.

- FIG. 1-2. — *Hypnum cupressiforme* HEDWIG.
Provenance : Oudekapelle, trou n° 189, de 3,15 m à 3,20 m de profondeur.
- FIG. 3-4. — *Isothecium myosuroides* (BRIDEL) BRIDEL.
Provenance : Oudekapelle, trou n° 189, de 3,20 m à 3,25 m de profondeur.
- FIG. 5-6. — *Entodon Schreberi* (BRIDEL) MOENKEMEYER.
Provenance : Oostkerke, sondage n° 149, à 3,15 m de profondeur.
- FIG. 7-9. — *Dicranum Bergeri* BLANDOW.
Provenance : Pervijze, sondage n° 73, de 1,70 m à 1,75 m de profondeur.
- FIG. 10-12. — *Amblystegium riparium* (HEDWIG) BRIDEL-BRIDERI et SCHIMPER.
Provenance : Sint-Jacobs-Kapelle, trou n° 198, de 1,32 m à 1,37 m de profondeur.
- FIG. 13. — *Drepanocladus* sp.
Provenance : Oudekapelle, trou n° 189, de 2,80 m à 2,85 m de profondeur.
- FIG. 14-16. — *Helodium Blandowii* (WEBER et MOHR) WARNSTORF.
Provenance : Ramskapelle, sondage n° 37, à 2,70 m de profondeur.
- FIG. 17. — *Polytrichum strictum* SMITH.
Provenance : Oostkerke, sondage n° 149, à 3,15 m de profondeur.
- FIG. 18-19. — *Tomenthypnum nitens* (HEDWIG) LOESKE.
Provenance : Ramskapelle, sondage n° 27, de 2,00 m à 2,45 m de profondeur.
- FIG. 20-22. — *Aulacomnium palustre* (HEDWIG) SCHWARTZ.
Provenance : Oudekapelle, trou n° 189, de 1,75 m à 1,80 m de profondeur.
- FIG. 23. — *Eurhynchium striatum* (HEDWIG) SCHIMPER.
Provenance : Oudekapelle, trou n° 189, de 3,20 m à 3,25 m de profondeur.
- FIG. 24. — *Calliergonella cuspidata* (HEDWIG) LOESKE.
Provenance : Oudekapelle, trou n° 189, de 1,90 m à 1,95 m de profondeur.
- FIG. 25-26. — *Calliergon giganteum* (SCHIMPER) KINDBERG.
Provenance : Pervijze, sondage n° 49, à 3,77 m de profondeur.
- FIG. 27-29. — *Dicranum Bonjeani* DE NOTARIS.
Provenance : Oostkerke, sondage n° 142, à 3,50 m de profondeur.
- ERRATUM. — Fig. 24, lire : (HEDW.) et non (CHEDW.).
-



F. STOCKMANS et R. VANHOORNE. - Etude botanique du Gisement de Tourbe
de la Région de Pervijze (Plaine maritime belge).
(Avec la collaboration de C. VANDEN BERGHEN).

PLANCHE III

EXPLICATION DE LA PLANCHE III.

Graines de Phanérogames observées dans la tourbe de la région de Pervijze.

- FIG. 1. — *Chara* sp.
Provenance : Sint-Jacobs-Kapelle, trou n° 198, de 1,27 m à 1,32 m de profondeur.
- FIG. 2. — *Taxus baccata* LINNÉ.
Provenance : Sint-Jacobs-Kapelle, trou n° 198, de 0,87 m à 0,92 m de profondeur.
- FIG. 3. — *Pinus sylvestris* LINNÉ.
Provenance : Oudekapelle, trou n° 189, de 1,95 m à 2,00 m de profondeur.
- FIG. 4. — *Sparganium ramosum* HUDSON.
Provenance : Sint-Jacobs-Kapelle, trou n° 198, de 0,62 m à 0,67 m de profondeur.
- FIG. 5. — *Sparganium simplex* HUDSON.
Provenance : Oudekapelle, trou n° 189, de 3,05 m à 3,10 m de profondeur.
- FIG. 6. — *Sparganium minimum* FRIES.
Provenance : Oudekapelle, trou n° 189, de 1,15 m à 1,20 m de profondeur.
- FIG. 7. — (?) *Potamogeton coloratus* VAHL.
Provenance : Oudekapelle, trou n° 189, de 2,05 m à 2,10 m de profondeur.
- FIG. 8. — *Potamogeton* sp.
Provenance : Sint-Jacobs-Kapelle, trou n° 198, de 1,62 m à 1,67 m de profondeur.
- FIG. 9-10. — *Potamogeton* sp.
Provenance : Sint-Jacobs-Kapelle, trou n° 198, de 1,37 m à 1,42 m de profondeur.
- FIG. 11-12. — *Alisma Plantago* LINNÉ.
Provenance : Oudekapelle, trou n° 189, de 1,75 m à 1,80 m de profondeur.
- FIG. 13. — *Carex pseudo-Cyperus* LINNÉ.
Provenance : Oudekapelle, trou n° 189, de 3,00 m à 3,05 m de profondeur.
- FIG. 14-16. — *Carex paniculata* LINNÉ.
Provenance : Oudekapelle, trou n° 189, de 2,95 m à 3,00 m de profondeur.
- FIG. 17. — *Carex Hudsonii* A. BENN.
Provenance : Oudekapelle, trou n° 189, de 3,25 m à 3,30 m de profondeur.

- FIG. 18. — *Carex elongata* LINNÉ.
Provenance : Sint-Jacobs-Kapelle, trou n° 198, de 0,67 m à 0,72 m de profondeur.
- FIG. 19. — *Carex riparia* CURTIS.
Provenance : Sint-Jacobs-Kapelle, trou n° 198, de 1,62 m à 1,67 m de profondeur.
- FIG. 20. — *Carex* sp.
Provenance : Oudekapelle, trou n° 189, de 3,25 m à 3,30 m de profondeur.
- FIG. 21-22. — *Carex vesicaria* LINNÉ.
Provenance : Oudekapelle, trou n° 189, de 1,95 m à 2,00 m de profondeur.
- FIG. 23. — *Eriophorum vaginatum* LINNÉ.
Provenance : Oudekapelle, trou n° 189, de 1,75 m à 1,80 m de profondeur.
- FIG. 24. — *Rhynchospora fusca* ROEMER et SCHULTES.
Provenance : Pervijze, trou n° 69, de 1,95 m à 2,00 m de profondeur.
- FIG. 25. — *Rhynchospora alba* VAHL.
Provenance : Pervijze, trou n° 69, de 1,85 m à 1,90 m de profondeur.
- FIG. 26. — *Scirpus maritimus* LINNÉ.
Provenance : Oudekapelle, trou n° 189, de 3,50 m à 3,55 m de profondeur.
- FIG. 27. — *Scirpus lacustris* LINNÉ.
Provenance : Pervijze, trou n° 69, de 1,45 m à 1,50 m de profondeur.
- FIG. 28. — *Scirpus fluitans* LINNÉ.
Provenance : Oudekapelle, trou n° 189, de 1,40 m à 1,45 m de profondeur.
- FIG. 29. — *Juncus Gerardii* LOISELEUR-DESLONGSCHAMPS.
Provenance : Pervijze, trou n° 69, de 1,55 m à 1,60 m de profondeur.
- FIG. 30. — *Juncus bufonius* LINNÉ.
Provenance : Pervijze, trou n° 69, de 1,55 m à 1,60 m de profondeur.
- FIG. 31. — *Juncus lamprocarpus* EHRHART.
Provenance : Oudekapelle, trou n° 189, de 1,20 m à 1,25 m de profondeur.
- FIG. 32. — *Juncus effusus* LINNÉ.
Provenance : Pervijze, trou n° 69, de 1,55 m à 1,60 m de profondeur.
- FIG. 33. — *Luzula* sp.
Provenance : Pervijze, trou n° 69, de 1,55 m à 1,60 m de profondeur.
- FIG. 34. — *Iris pseudacorus* LINNÉ.
Provenance : Oudekapelle, trou n° 189, de 3,25 m à 3,30 m de profondeur.
- FIG. 35-37. — *Myrica Gale* LINNÉ.
Provenance : Oudekapelle, trou n° 189, de 1,95 m à 2,00 m de profondeur.

FIG. 38. — *Corylus Avellana* L.

Provenance : Alveringem, trou n° 177, de 1,90 m à 1,95 m de profondeur.

FIG. 39-40. — *Alnus glutinosa* GAERTNER.

Provenance : Sint-Jacobs-Kapelle, trou n° 198, de 0,72 m à 0,77 m de profondeur.

FIG. 41. — *Betula pubescens* EHRHART.

Provenance : Sint-Jacobs-Kapelle, trou n° 198, de 1,27 m à 1,32 m de profondeur.

FIG. 42. — *Urtica dioica* LINNÉ.

Provenance : Oudekapelle, trou n° 189, de 3,25 m à 3,30 m de profondeur.

FIG. 43-44. — *Rumex* sp.

Provenance : Pervijze, trou n° 69, de 1,55 m à 1,60 m de profondeur.

FIG. 45-46. — *Rumex maritimus* LINNÉ.

Provenance : Pervijze, trou n° 69, de 2,00 m à 2,05 m de profondeur.

FIG. 47. — *Polygonum Persicaria* LINNÉ.

Provenance : Pervijze, trou n° 69, de 1,85 m à 1,90 m de profondeur.

FIG. 48. — *Polygonum* sp.

Provenance : Pervijze, trou n° 69, de 1,85 m à 1,90 m de profondeur.

FIG. 49. — *Chenopodiaceæ*.

Provenance : Pervijze, trou n° 69, de 1,55 m à 1,60 m de profondeur.

FIG. 50. — *Chenopodiaceæ*.

Provenance : Oudekapelle, trou n° 189, de 3,50 m à 3,55 m de profondeur.

FIG. 51. — *Suaeda maritima* DUMORTIER.

Provenance : Pervijze, trou n° 69, de 1,55 m à 1,60 m de profondeur.

FIG. 52. — *Mæhringia trinervia* CLAIRVILLE.

Provenance : Oudekapelle, trou n° 189, de 3,25 m à 3,30 m de profondeur.

FIG. 53. — *Lychnis Flos-cuculi* LINNÉ.

Provenance : Oudekapelle, trou n° 189, de 1,90 m à 1,95 m de profondeur.

FIG. 54. — *Caryophyllaceæ*.

Provenance : Pervijze, trou n° 69, de 1,55 à 1,60 m de profondeur.

FIG. 55. — *Caryophyllaceæ*.

Provenance : Oudekapelle, trou n° 189, de 1,30 m à 1,35 m de profondeur.

FIG. 56. — *Nymphæa alba* LINNÉ.

Provenance : Sint-Jacobs-Kapelle, trou n° 198, de 1,27 m à 1,32 m de profondeur.

FIG. 57. — *Batrachium* sp.

Provenance : Alveringem, trou n° 177, de 1,85 m à 1,90 m de profondeur.

- FIG. 58. — *Ranunculus repens* LINNÉ.
Provenance : Sint-Jacobs-Kapelle, trou n° 198, de 0,72 m à 0,77 m de profondeur.
- FIG. 59. — *Ranunculus sceleratus* LINNÉ.
Provenance : Oudekapelle, trou n° 189, de 1,15 m à 1,20 m de profondeur.
- FIG. 60. — *Ranunculus Sardous* CRANTZ.
Provenance : Pervijze, trou n° 69, de 1,50 m à 1,55 m de profondeur.
- FIG. 61. — *Ranunculus Lingua* LINNÉ.
Provenance : Oudekapelle, trou n° 189, de 1,10 m à 1,15 m de profondeur.
- FIG. 62. — *Rubus cæsius* LINNÉ.
Provenance : Sint-Jacobs-Kapelle, trou n° 198, de 1,97 m à 2,02 m de profondeur.
- FIG. 63. — *Rubus fruticosus* LINNÉ.
Provenance : Sint-Jacobs-Kapelle, trou n° 198, de 1,97 m à 2,02 m de profondeur.
- FIG. 64. — *Rubus Idæus* LINNÉ.
Provenance : Sint-Jacobs-Kapelle, trou n° 198, de 1,97 m à 2,02 m de profondeur.
- FIG. 65. — *Potentilla* sp.
Provenance : Pervijze, trou n° 69, de 1,55 m à 1,60 m de profondeur.
- FIG. 66. — *Comarum palustre* LINNÉ.
Provenance : Oudekapelle, trou n° 189, de 2,00 m à 2,05 m de profondeur.
- FIG. 67. — *Prunus spinosa* LINNÉ.
Provenance : Pervijze, trou n° 69, de 2,20 m à 2,25 m de profondeur.
- FIG. 68. — *Prunus Padus* LINNÉ.
Provenance : Alveringem, trou n° 177, de 2,20 m à 2,25 m de profondeur.
- FIG. 69. — *Rhamnus frangula* LINNÉ.
Provenance : Sint-Jacobs-Kapelle, trou n° 198, de 1,37 m à 1,42 m de profondeur.
- FIG. 70. — *Viola* sp.
Provenance : Sint-Jacobs-Kapelle, trou n° 198, de 1,67 m à 1,72 m de profondeur.
- FIG. 71. — *Myriophyllum* sp.
Provenance : Sint-Jacobs-Kapelle, trou n° 198, de 1,67 m à 1,72 m de profondeur.
- FIG. 72. — *Hydrocotyle vulgaris* LINNÉ.
Provenance : Pervijze, trou n° 69, de 1,85 m à 1,90 m de profondeur.

Errata. — Fig. 57, lire : *Batrachium*, au lieu de : *Battrachium*. Fig. 63, lire : *fruticosus*,
au lieu de : *fructicosus*.



F. STOCKMANS et R. VANHOORNE. - Etude botanique du Gisement de Tourbe de la Région de Pervijze (Plaine maritime belge). (Avec la collaboration de C. VANDEN BERGHEN).

PLANCHE IV

EXPLICATION DE LA PLANCHE IV.

Feuilles de Bryophytes et graines de Phanérogames observées dans la tourbe de la région de Pervijze.

FIG. 1. — *Apium graveolens* LINNÉ.

Provenance : Pervijze, trou n° 69, de 1,85 m à 1,90 m de profondeur.

FIG. 2. — *Cicuta virosa* LINNÉ.

Provenance : Pervijze, trou n° 69, de 3,05 m à 3,10 m de profondeur.

FIG. 3-4. — *Ænanthe aquatica* POIRET.

Provenance : Sint-Jacobs-Kapelle, trou n° 198, de 0,77 m à 0,82 m de profondeur.

FIG. 5. — *Ænanthe peucedanifolia* LINNÉ.

Provenance : Sint-Jacobs-Kapelle, trou n° 198, de 1,67 m à 1,72 m de profondeur.

FIG. 6. — *Andromeda polifolia* LINNÉ.

Provenance : Oudekapelle, trou n° 189, de 1,80 m à 1,85 m de profondeur.

FIG. 7. — *Calluna vulgaris* HULL.

Provenance : Oudekapelle, trou n° 189, de 1,85 m à 1,90 m de profondeur.

FIG. 8. — *Calluna vulgaris* HULL.

Provenance : Pervijze, trou n° 69, de 2,55 m à 2,60 m de profondeur.

FIG. 9. — *Erica tetralix* LINNÉ.

Provenance : Oudekapelle, trou n° 189, de 1,35 m à 1,40 m de profondeur.

FIG. 10-11. — *Erica tetralix* LINNÉ, feuille.

Provenance : Oudekapelle, trou n° 189, de 1,35 m à 1,40 m de profondeur.

FIG. 12. — *Lysimachia vulgaris* LINNÉ.

Provenance : Sint-Jacobs-Kapelle, trou n° 198, de 1,57 m à 1,62 m de profondeur.

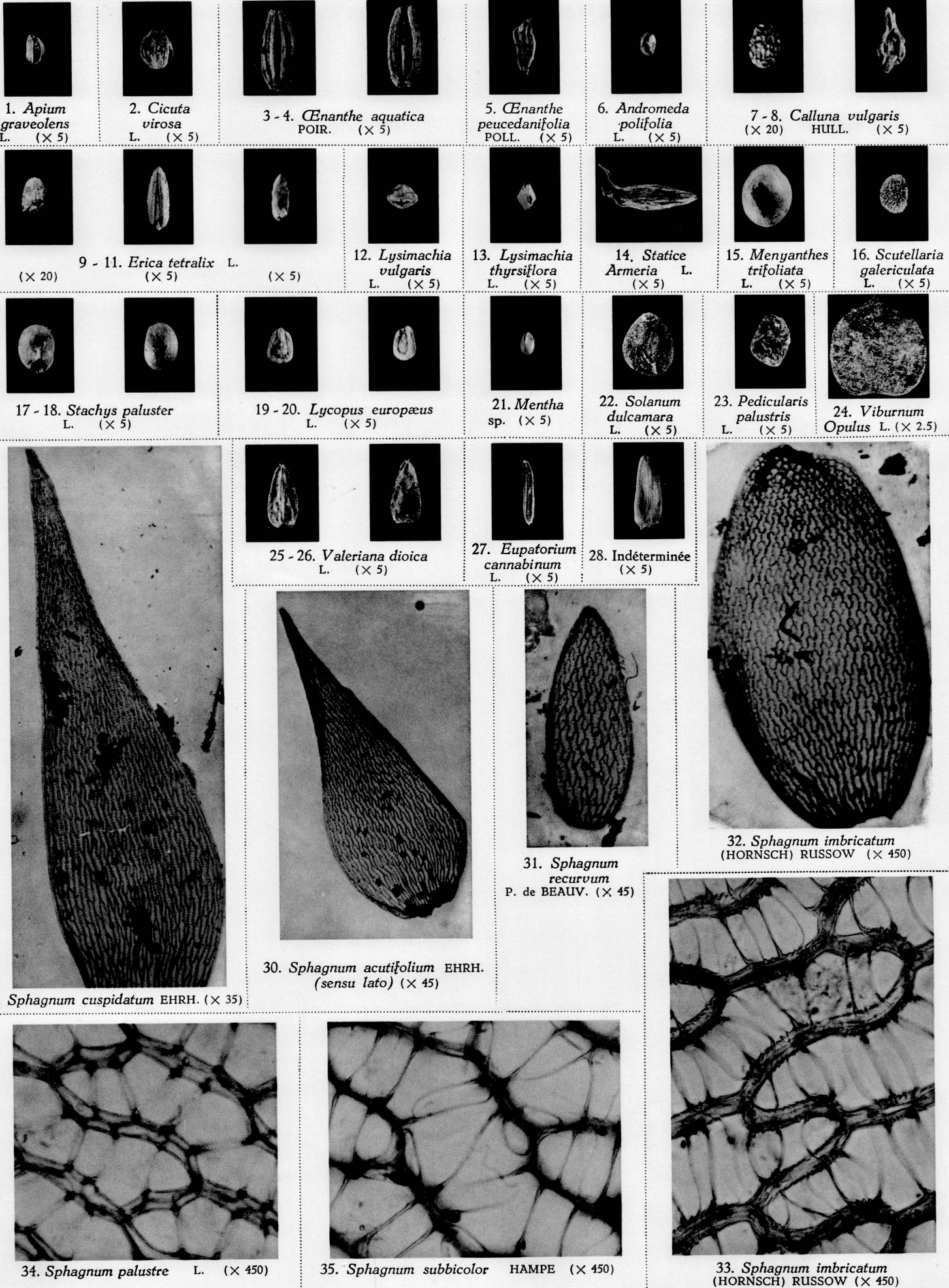
FIG. 13. — *Lysimachia thyrsiflora* LINNÉ.

Provenance : Sint-Jacobs-Kapelle, trou n° 198, de 1,57 m à 1,62 m de profondeur.

FIG. 14. — *Statice Armeria* LINNÉ.

Provenance : Pervijze, trou n° 69, de 1,60 m à 1,65 m de profondeur.

- FIG. 15. — *Menyanthes trifoliata* LINNÉ.
Provenance : Oudekapelle, trou n° 189, de 2,00 m à 2,05 m de profondeur.
- FIG. 16. — *Scutellaria galericulata* LINNÉ.
Provenance : Sint-Jacobs-Kapelle, trou n° 198, de 1,22 m à 1,27 m de profondeur.
- FIG. 17-18. — *Stachys palustre* LINNÉ.
Provenance : Oudekapelle, trou n° 189, de 3,40 m à 3,45 m de profondeur.
- FIG. 19-20. — *Lycopus europæus* LINNÉ.
Provenance : Sint-Jacobs-Kapelle, trou n° 198, de 1,47 m à 1,52 m de profondeur.
- FIG. 21. — *Mentha* sp.
Provenance : Pervijze, trou n° 69, de 3,70 m à 3,75 m de profondeur.
- FIG. 22. — *Solanum dulcamara* LINNÉ.
Provenance : Sint-Jacobs-Kapelle, trou n° 198, de 1,67 m à 1,72 m de profondeur.
- FIG. 23. — *Pedicularis palustris* LINNÉ.
Provenance : Oudekapelle, trou n° 189, de 2,05 m à 2,10 m de profondeur.
- FIG. 24. — *Viburnum Opulus* LINNÉ.
Provenance : Oudekapelle, trou n° 189, de 2,60 m à 2,65 m de profondeur.
- FIG. 25-26. — *Valeriana dioica* LINNÉ.
Provenance : Oudekapelle, trou n° 189, de 2,00 m à 2,05 m de profondeur.
- FIG. 27. — *Eupatorium cannabinum* LINNÉ.
Provenance : Oudekapelle, trou n° 189, de 3,25 m à 3,30 m de profondeur.
- FIG. 28. — Graine indéterminée.
Provenance : Oudekapelle, trou n° 189, de 1,20 m à 1,25 m de profondeur.
- FIG. 29. — *Sphagnum cuspidatum* EHRHART.
Provenance : Oudekapelle, trou n° 189, de 1,75 m à 1,80 m de profondeur.
- FIG. 30. — *Sphagnum acutifolium* EHRHART (*sensu lato*).
Provenance : Pervijze, sondage n° 73, de 1,65 à 1,70 m de profondeur.
- FIG. 31. — *Sphagnum recurvum* P. DE BEAUVOIS.
Provenance : Lampernisse, sondage n° 114, à 2,75 m de profondeur.
- FIG. 32-33. — *Sphagnum imbricatum* (HORNSCHUCH) RUSSOW.
Provenance : Stuivekenskerke, sondage n° 99, de 2,30 m à 2,50 m de profondeur.
- FIG. 34. — *Sphagnum palustre* LINNÉ.
Provenance : Furnes, sondage n° 83, de 2,80 m à 2,85 m de profondeur.
- FIG. 35. — *Sphagnum* sp. cfr. *Sphagnum subbicolor* HAMPE.
Provenance : Oostkerke, sondage n° 142, de 4,92 m à 4,96 m de profondeur.
-



F. STOCKMANS et R. VANHOORNE. - Etude botanique du Gisement de Tourbe de la Région de Pervijze (Plaine maritime belge). (Avec la collaboration de C. VANDEN BERGHEN).

P 4085

Vol 130

7985944-20

- dépliant (x5) entre planche IV et légende

1908

10/10

1908-10-10

the plants (25) are plants IV of group

CARTE DU GISEMENT DE TOURBE DE LA RÉGION A PERVIJZE,

par F. STOCKMANS et R. VANHOORNE.

LÉGENDE.

Chiffres arabes droits : numéros de classement des sondages se succédant en ordre croissant de gauche à droite suivant l'horizontale.

Chiffres romains : sondages destinés à rechercher l'existence éventuelle de plusieurs couches de tourbe holocène.

Chiffres arabes inclinés : épaisseur des différents dépôts rencontrés par la sonde.

c : sédiments de couverture.

t : dépôt tourbeux.

b : produit mi-tourbeux, mi-minéral restant difficilement dans la sonde, et que nous désignons du nom vulgaire de « boue ».

Trait horizontal sur le numéro d'ordre : indique l'emplacement d'un trou de 3 m de long environ sur 2 m de large, creusé pour l'étude détaillée de la tourbe.

Chiffres rouges : point où ont été recueillis des éléments de la tourbière bombée.

Chiffres noirs : point dépourvu d'éléments de tourbière bombée.

Croix (+) : points n'ayant pas révélé de tourbe.

Grisé : système de chenaux anciens établi par les soins de MM. R. TAVERNIER et F. R. MOORMANN (Centre de Pédologie de Gand).

Trait interrompu : limite des Polders et du « Houtland » établie d'après le tracé de la Carte géologique au 40.000^e de 1895.

Corrigendum. — Le fond de la carte étant constitué par d'anciennes planchettes éditées avant la revision de l'orthographe des noms des communes flamandes, il y a lieu, afin d'établir la correspondance avec le texte, *de lire* :

| | | |
|-----------------------|--------------|-------------------------|
| Alveringem, | au lieu de : | Alveringhem. |
| Avekapelle, | » | Avecappelle. |
| Booitshoeke, | » | Boitshoucke. |
| Diksmuide, | » | Dixmude. |
| Eggewaartskapelle, | » | Eggewaertscappelle. |
| Kaaskerke, | » | Caeskerke. |
| Keiem, | » | Keyem. |
| Nieuwpoort, | » | Nieuport. |
| Oostduinkerke, | » | Oost-Dunkerke. |
| Oudekapelle, | » | Oudecappelle. |
| Pervijze, | » | Pervyse. |
| Ramskapelle, | » | Ramscappelle. |
| Schore, | » | Schoore. |
| Sint-Jacobs-Kapelle, | » | Saint-Jacques-Cappelle. |
| Sint-Pieters-Kapelle, | » | Saint-Pierre-Cappelle. |
| Slijpe, | » | Slype. |
| Stuivekenskerke, | » | Stuyvekenskerke. |
| Veurne, | » | Furnes. |
| Zoutenaie, | » | Zoetenaey. |

Errata. — Point 169, *lire* : 190 *t*, *au lieu de* : 150 *t*.

Point 69, III, caractères rouges, *au lieu de* : caractères noirs.

Point 166, caractères rouges, *au lieu de* : caractères noirs.

Point 143, caractères noirs, *au lieu de* : caractères rouges.

4085

vol 130

7985944-20

1 carte après la légende

