

PARC NATIONAL DE L'UPEMBA
I. MISSION G. F. DE WITTE

en collaboration avec
W. ADAM, A. JANSSENS, L. VAN MEEL
et R. VERHEYEN (1946-1949).

Fascicule 43 (1)

NATIONAAL UPEMBA PARK
I. ZENDING G. F. DE WITTE

met medewerking van
W. ADAM, A. JANSSENS, L. VAN MEEL
en R. VERHEYEN (1946-1949).

Aflevering 43 (1)

ISSIDAE (HOMOPTERA-FULGOROIDEA)

PAR

HENRI SYNAVE (Bruxelles)

INTRODUCTION

L'identification des *Issidae* récoltés au Parc National de l'Upemba par la Mission G. F. DE WITTE n'a été possible qu'après avoir revu toutes les espèces africaines actuellement décrites. Ce travail n'aura pas été inutile, car il aura permis de préciser certaines descriptions trop hâtivement élaborées, tout en rectifiant les erreurs qui s'y étaient éventuellement glissées. Le genre *Issomimus* JACOBI, dont j'ai pu examiner un exemplaire, n'est pas un Isside mais présente des caractères devant le rattacher aux *Cixiidae*; notamment la morphologie de la tête et du thorax, la forme et la nervulation des élytres et très probablement la morphologie des genitalia ♂ (je n'ai pu contrôler ce dernier fait, n'ayant pu me procurer d'exemplaire ♂).

Certains genres, décrits comme *Dictyopharidae*, puis placés dans les *Issidae* ne me sont connus que par leur description et, dans le doute, j'ai préféré momentanément les écarter; c'est le cas notamment pour *Spathocranus* et *Padanda* DISTANT dont les génotypes se trouvent dans les collections du British Museum et que le règlement de cette institution ne permet malheureusement pas de communiquer.

Dans sa monographie ⁽¹⁾, MELICHAR partageait les *Issidae* en trois groupes d'après la forme générale de l'abdomen, les dimensions relatives des élytres et la présence ou non d'une suture clavale ainsi que par les tibias

(1) *Abh. K. K. Zool.-Bot. Ges. Wien*, Bd. III, H. 4, 1906.

antérieurs des ♂♂, foliacés ou non. Le troisième groupe (*Issidae*) était divisé à son tour en *Hysteropterinae*, *Issinae* et *Thioninae* d'après le développement des ailes postérieures.

Assez récemment, dans un article fort bien documenté ⁽¹⁾, FENNAH, reconsidérant cette question qui n'avait jamais été soulevée depuis, propose une nouvelle classification partielle, principalement basée sur le nombre d'épines aux tibias et tarses postérieurs, la présence plus ou moins évidente de tegulae et sur la morphologie des genitalia ♂. Il n'entre pas dans mes intentions de discuter ce cas dans le présent travail, mon étude ayant porté spécialement sur les genres africains, mais je suis d'accord avec l'auteur pour considérer les divisions de MELICHAR, basées sur le développement des ailes postérieures, comme peu satisfaisantes parce que réunissant un assemblage de genres assez hétérogènes. Je suis également d'accord avec l'auteur pour considérer les *Acanaloniinae* comme une sous-famille des *Issidae* et, par conséquent, seront inclus les genres *Parathiscia*, *Hemithiscia* et *Pseudothiscia*.

La subdivision des *Issidae* en sous-familles et éventuellement en tribus distinctes étant toujours en question, j'ai estimé préférable dans cette étude limitée aux seuls genres africains, de grouper tous les genres en une même table dichotomique permettant de les séparer aisément.

Je remercie tout spécialement les personnalités et institutions suivantes qui ont bien voulu me communiquer soit les types, soit des spécimens comparés à ces derniers, sans lesquels un travail sérieux n'aurait pu se faire :

M. P. BASILEWSKY, Musée Royal du Congo Belge, Tervuren;

M. le D^r M. BEIER, Naturhistorisches Museum, Vienne;

M. HESSE, Transvaal Museum, Pretoria;

M. R. J. IZZARD, British Museum, Londres;

M. le D^r R. MALAISE, Naturhistoriska Riksmuseum, Stockholm;

M. le D^r SÓÓS, Magyar Nemzeti Múzeum, Budapest;

M. le D^r S. VON KÉLER, Zoologisches Museum des Humboldt Universität, Berlin.

Je tiens enfin à témoigner toute ma reconnaissance à M. le Prof^r V. VAN STRAELEN, Président de l'Institut des Parcs Nationaux du Congo Belge, qui a bien voulu me confier l'étude de cet intéressant matériel et m'a procuré toute l'aide morale et matérielle nécessaire pour la mener à bonne fin.

Les genres ou espèces non capturés dans les limites du Parc National de l'Upemba sont placés entre [].

(1) *Trans. Roy. Entom. Soc. Lond.*, vol. 105, pt. 19, 1954.

CARACTÈRES GÉNÉRAUX.

Front soit vertical, perpendiculaire, soit incliné vers l'arrière, soit prolongé en une protubérance dirigée vers l'avant (*Afronaso*, *Populonia*); pouvant être non caréné ou bien présenter une ou trois carènes longitudinales, les carènes latérales étant généralement réunies en arc à la base. Clypéus caréné ou non, généralement séparé du front par une suture nette; cette dernière pouvant manquer dans certains cas (*Ugandana*). Ocelles pairs, présents ou non; ocelle impair manquant toujours. Vertex soit court, ne dépassant pas ou peu le bord antérieur des yeux (*Kiomonia*), soit fortement saillant vers l'avant (*Obedas*, *Parathiscia*). Pronotum à lobe médian soit largement convexe, soit plus ou moins anguleusement saillant vers l'avant; avec ou sans carène médiane; généralement pas de carènes sur les épaules, sauf pour les genres *Camerunilla*, *Cameruna*, *Tropiduchodes*, *Obedas* et *Bananellodes*. Abdomen comprimé soit dorso-ventralement (*Mithymna*) soit latéralement. Élytres soit courts, découvrant une grande partie de l'abdomen (*Afronaso*, *Populonia*, *Ugandana*), soit longs et transparents (*Asarcopus*), soit plus ou moins convexes et coriacés, atteignant l'apex de l'abdomen (*Mangola*, *Colmadona*, *Trienopa*), pouvant présenter un bord costal régulièrement convexe (*Kiomonia*) ou anguleusement brisé (*Trienopa*, *Hemisobium*), soit enfin étroits, laissant visible une grande partie de la face dorsale de l'abdomen (*Gamergus*) et pouvant être réduits à une mince languette acérée (*Gamergomorphus*, *Johannesburgia*). Ailes postérieures soit complètes, larges, à bord apical entaillé (*Chimetopon*, *Tropiduchodes*), soit manquant totalement (*Hysteropterum*), soit plus ou moins réduites. Tibias postérieurs soit non armés (*Parathiscia*), soit armés de 1 à 4 épines (les 4 épines seulement chez *Mangola*). Paramères des ♂♂ fortement développés, subrectangulaires ou subovales, pouvant présenter une saillie dentiforme ou être apicalement incurvés en angle droit. Édéage complexe, présentant généralement de nombreuses épines. Tube anal recouvrant l'apex des paramères.

TABLE DES GENRES.

- | | |
|--|------------------------------|
| 1. Tibias postérieurs non armés. Élytres tectiformes, généralement de coloration verte | 2 |
| — Tibias postérieurs armés d'épines | 4 |
| 2. Vertex, pronotum et scutellum plats, non bombés; pas de carène sur vertex ni sur pronotum. Front avec une carène tranchante | |
| | <i>Hemithiscia</i> SCHMIDT. |
| — Vertex, pronotum et scutellum bombés | 3 |
| 3. Front fortement bombé, avec trois carènes (les latérales faibles), sans pilosité. Vertex ou pronotum avec carènes | <i>Parathiscia</i> MELICHAR. |

- Front avec dépression longitudinale s'élargissant vers le clypéus et une carène médiane atteignant le milieu; disque couvert de longs poils assez espacés *Pseudothiscia* SCHMIDT.
4. Article basal des tarsi postérieurs avec deux épines apicales. Élytres généralement courts, ne recouvrant qu'une faible partie dorsale de l'abdomen; parfois longs et étroits, membraneux, dépassant l'abdomen. Abdomen plus ou moins latéralement comprimé. Pattes antérieures des ♂♂ souvent dilatées ou foliacées 5
- Article basal des tarsi postérieurs avec plus de deux épines apicales. Élytres aussi longs ou plus longs que l'abdomen (rarement plus courts et dans ce cas, l'abdomen est comprimé dorso-ventralement) 8
5. Tête, vue de profil, plus ou moins fortement prolongée vers l'avant en une protubérance 6
- Tête, vue de profil, non prolongée vers l'avant en protubérance mais pouvant être légèrement saillante vers l'avant chez les ♀♀. Yeux n'atteignant pas le bord postérieur du pronotum *Asarcopus* HORVÁTH.
6. Front et clypéus formant une protubérance nasiforme horizontale, convexe, à bord apical arrondi, non caréné *Afronaso* JACOBI.
- Front obliquement saillant vers l'avant mais non horizontal, obliquement déclive vers l'avant 7
7. Front nettement séparé du clypéus, avec carène longitudinale se prolongeant sur le clypéus et deux courtes carènes latérales. Clypéus conique. Yeux atteignant le bord postérieur du pronotum. Tibias antérieurs légèrement dilatés vers l'apex *Populonia* JACOBI.
- Front non séparé du clypéus, formant une protubérance plus ou moins triangulaire, très légèrement convexe, sans carène médiane mais avec deux latérales divergeant vers l'avant et formant en se prolongeant, les bords latéraux fortement convergents de la protubérance
Ugandana METCALF.
8. Ailes postérieures développées, larges, à bord apical entaillé 9
- Ailes postérieures soit réduites, à bord apical non entaillé, soit absentes 13
9. Front dilaté en un appendice. Élytres ovales, légèrement rétrécis vers l'arrière; nervures transversales formant une ligne submarginale proche du bord costal; clavus atteignant les $\frac{2}{3}$ postérieurs de l'élytre. Tibias postérieurs armés de deux fortes épines *Togoda* MELICHAR.
- Front non dilaté en appendice 10
10. Front avec une carène 11
- Front avec trois carènes, assez long et étroit (les carènes latérales sont indiquées par quatre tubercules de chaque côté et la médiane est mousse

- et épaisse). Vertex en croissant, à bord postérieur anguleusement échanuré. Tibias postérieurs armés de trois épines
Camerunilla HAGLUND.
11. Bord antérieur du vertex droit. Bord apical des élytres droit. Tibias postérieurs armés de trois épines *Chimetopon* SCHMIDT.
 — Bord antérieur du vertex anguleux 12
12. Bord apical des élytres anguleusement arrondi. Vertex à bord antérieur anguleusement saillant. Front deux fois aussi long que large, avec forte carène médiane se prolongeant sur le clypéus. Ailes postérieures deux fois entaillées au bord apical. Tibias postérieurs armés de trois épines *Tropiduchodes* SCHMIDT.
 — Bord apical des élytres droit et court; bord costal convexe et bord sutural droit; angles apical arrondi et sutural droit. Front long et étroit, avec carène médiane. Pronotum formant une pointe entre les yeux. Tibias postérieurs armés de trois épines ... *Fritzrühlia* SCHMIDT.
13. Élytres étroits, laissant libre la partie dorsale de l'abdomen 14
 — Élytres larges, recouvrant la partie dorsale de l'abdomen 16
14. Élytres en forme de lancette, très longs et très étroits 15
 — Élytres à bord costal presque droit, assez étroits, recouvrant à peine la moitié antérieure de l'abdomen. Vertex court et large, à bord antérieur droit ou anguleux. Front avec carène médiane. Tibias postérieurs armés de trois à quatre épines *Gamergus* STÅL.
15. Front avec trois carènes longitudinales. Tibias postérieurs armés de trois épines *Johannesburgia* DISTANT.
 — Front avec une seule carène. Tibias postérieurs armés d'une ou deux épines *Gamergomorphus* MELICHAR.
16. Élytres presque circulaires, très fortement convexes, pouvant être soit horizontaux, soit tectiformes 17
 — Élytres non circulaires, plus ou moins allongés 21
17. Pas de suture clavale. Élytres verticaux, ovales, largement arrondis en arrière. Front bombé, sans carène. Clypéus convexe, sans carène. Tibias postérieurs armés d'une épine *Mithymna* STÅL.
 — Suture clavale des élytres nette 18
18. Quatre nervures longitudinales sur les élytres; pas de transversales. Vertex rectangulaire transverse, parfois peu nettement séparé du front. Front s'élargissant en spatule vers le clypéus, convexe, avec une fine carène. Tibias postérieurs armés de trois épines ... *Heinsenla* MELICHAR.
 — Plus de quatre nervures longitudinales 19
19. Front bombé, avec trois carènes dont les latérales, arquées, sont peu nettes. Élytres verticaux, largement arrondis en arrière, convexes; base

- de la costale relevée. Ailes manquent. Tibias postérieurs armés d'une épine *Xosias* KIRKALDY.
- Front avec une carène ou pas du tout 20
20. Pronotum et scutellum carénés *Pseudogergithus* SCHMIDT.
- Pronotum et scutellum non carénés *Gergithomorphus* HAGLUND.
21. Sur les élytres, quatre nervures longitudinales, pas de transversales (sauf une ligne subapicale) 22
- Plus de quatre nervures longitudinales sur les élytres et des transversales plus ou moins nombreuses 25
22. Suture clavale présente sur les élytres 23
- Pas de suture clavale sur les élytres ou bien réduite à un court tronçon basal; quatrième nervure longitudinale simple *Lagoana* MELICHAR.
23. Sur les élytres, quatrième nervure longitudinale bifurquée peu avant l'apex du clavus 24
- Quatrième nervure longitudinale des élytres simple
Bananellodes STRAND.
24. Front, vu de profil, concave vers le haut et de ce fait, la partie supérieure surplombe le restant. Vertex dépassant très fortement les yeux, à bords latéraux très fortement relevés se rejoignant à l'apex en angle aigu. Élytres plus courts que l'abdomen *Obedas* JACOBI.
- Front, vu de profil, droit. Élytres aussi longs que l'abdomen. Vertex ne dépassant pas ou peu le bord antérieur des yeux (sauf pour *subfasciatum* MELICHAR) *Durium* STÅL.
25. Bord antérieur du vertex anguleusement échancré, les angles antérieurs saillants 26
- Bord antérieur du vertex non anguleusement échancré, droit, anguleux ou convexe 27
26. Élytres plans. Tibias postérieurs armés de trois épines
Monteira DISTANT.
- Élytres tectiformes. Tibias postérieurs armés d'une épine
Colmadona KIRKALDY.
27. Vertex fortement saillant au-devant des yeux 28
- Vertex légèrement saillant ou pas du tout 29
28. Vertex triangulaire, à peu près aussi large que long. Tibias postérieurs armés de trois épines *Acrometopum* STÅL.
- Vertex rectangulaire, environ trois fois aussi long que large. Front sans carène longitudinale mais avec carène transversale peu après la base *Ingoma* FENNAH.
29. Bord antérieur du vertex, convexe 30
- Bord antérieur du vertex droit ou anguleux 31

30. Vertex en forme de croissant. Front couvert de pustules qui, le long des bords latéraux, sont disposés de façon à dessiner des carènes latérales arquées se rejoignant vers le haut. Élytres à bord costal fortement convexe à la base, se terminant en angle aigu arrondi
Eucameruna MELICHAR.
- Vertex à peu près deux fois aussi large que long, à bords latéraux convergents vers l'arrière, à bord antérieur largement et légèrement convexe. Front convexe, rugueux, avec faibles carènes médiane et latérales, ces dernières réunies vers le haut par une carène transversale nette *Ikonza* HESSE.
31. Tibias postérieurs armés de quatre épines. Bord antérieur du vertex droit *Mangola* MELICHAR.
- Tibias postérieurs armés de deux à trois épines 32
32. Bord costal des élytres régulièrement convexe. Bord antérieur du vertex droit *Kiomonía* SCHMIDT.
- Bord costal des élytres anguleux 33
33. Front long et étroit, au moins trois fois aussi long que large, avec deux carènes (parfois peu nettes) se rejoignant à la base et à l'apex. Deux épines sur les tibias postérieurs *Trienopa* SIGNORET.
- Front beaucoup moins long, proportionnellement à la largeur 34
34. Front plus large que long, avec une carène transversale tranchante et droite sous le bord antérieur; cette carène se courbe vers le bas de chaque côté et longe les bords latéraux. Pronotum non caréné. Scutellum avec carène transversale anguleusement brisée au milieu, située en avant de la fossette apicale et deux faibles carènes latérales convergent vers l'avant *Hemisobium* SCHMIDT.
- Pas de carène transversale sur le front; ce dernier est généralement aussi long ou plus long que large (rarement plus large que long), avec trois carènes dont les latérales, arquées, se réunissent à la médiane à la base. Pronotum caréné *Hysteropterum* AMYOT et SERVILLE.

[Genre **PARATHISCIA** MELICHAR.]

MELICHAR, L., 1901, Ann. K. K. Naturhist. Hofmus., Bd. XVI, H. 3, p. 194.

Ce genre, décrit dans les *Acanaloniidae*, de même que les deux suivants, est caractérisé comme suit :

Vertex fortement saillant vers l'avant, convexe, avec fine carène médiane. Front allongé, avec trois carènes dont les latérales sont peu nettes, parallèles à la médiane, ne la rejoignant pas à la base du front. Pronotum nettement plus court que le vertex. Scutellum convexe, avec trois carènes dont la médiane peut être plus ou moins effacée. Élytres à bord costal arqué,

pouvant soit se continuer régulièrement jusqu'à l'angle sutural qui est aigu, soit former un angle apical tronqué et dans ce cas, le bord apical est distinct et l'angle sutural arrondi (*sec.* SCHMIDT). Tibias postérieurs inermes.

Génotype : *P. conjugata*.

Distribution. — Congo; Cameroun.

[**Parathiscia conjugata** MELICHAR.]

MELICHAR, L., 1901, Ann. K. K. Naturhist. Hofmus., Bd. XVI, H. 3, p. 194.

Front et clypéus jaune pâle. Vertex et pronotum jaunâtres, latéralement ocre. Scutellum jaune ocre, avec deux bandes longitudinales orangé, peu nettes et deux points noirs sur chaque face latérale, l'un vers l'avant, le second vers l'arrière. Élytres verts, à nervures plus foncées et des taches orangé dans les cellules; de petits points noirs le long du bord costal et de trois à cinq taches rondes, noires, sur le bord sutural, au milieu du clavus. Abdomen et pattes jaunâtres (peut-être verts sur les spécimens frais). Tibias postérieurs non armés.

Longueur : 10 mm.

Distribution. — Congo (St Antonio).

[Genre **PSEUDOTHISCIA** SCHMIDT.]

SCHMIDT, E., 1912, Stett. Ent. Zeit., vol. 73, p. 93.

Se distingue de *Parathiscia* MELICHAR, par le fait que le front présente un sillon longitudinal s'élargissant vers le clypéus, avec une carène nette jusqu'au milieu.

Vertex convexe, saillant au-devant des yeux, légèrement rétréci vers l'avant, à bord antérieur largement arrondi et tranchant, avec ligne longitudinale médiane. Pronotum convexe, avec carène longitudinale médiane nette, séparant deux petites dépressions punctiformes. Scutellum bombé, avec carènes latérales nettes et carène médiane estompée. Élytres triangulaires, à bord costal arqué; bord apical droit; angle apical un peu plus fortement arrondi que le sutural.

Génotype : *P. concavifrons* SCHMIDT.

Distribution. — Afrique du Sud.

[**Pseudothiscia concavifrons** SCHMIDT.]

SCHMIDT, E., 1912, Stett. Ent. Zeit., vol. 73, p. 94.

Élytres jaune verdâtre à brunâtre (cette variation est probablement due à la dessiccation et il est probable que les exemplaires frais sont, du moins

en grande partie, entièrement verts); trois taches brunes sur le clavus, contre le bord sutural; les nervures, vert plus foncé, ressortent fortement. Vertex une fois et demie aussi long que le pronotum.

Les autres caractères sont ceux du genre.

Longueur : 8,5 mm.

Distribution. — Afrique du Sud (Zoutpansberg).

[Genre **HEMITHISCIA** SCHMIDT.]

SCHMIDT, E., 1912, Stett. Ent. Zeit., vol. 73, p. 95.

MELICHAR, L., 1912, Ergeb. Zweite Dtsch. Zentr. Afr. Exp., vol. 1, p. 130, *Thinea*.

Se distingue de *Parathiscia* MELICHAR par le fait que vertex, pronotum et scutellum sont plats, non convexes, le vertex et le pronotum non carénés et que le front ne présente qu'une seule carène. Il se distingue de *Pseudothiscia* SCHMIDT par les mêmes caractères. Les élytres sont presque deux fois aussi longs que larges, à bord costal fortement convexe, tronqués droit en arrière, à angles apical et sutural arrondis.

Génotype : *H. taeniatifrons* SCHMIDT.

Distribution. — Afrique orientale.

[**Hemithiscia taeniatifrons** SCHMIDT.]

SCHMIDT, E., 1912, Stett. Ent. Zeit., vol. 73, p. 95.

Front jaune verdâtre, avec une bande brunâtre sur la base, se prolongeant sur les tempes jusqu'au bord des yeux. Vertex, pronotum et scutellum jaune-ocre verdâtre; bords latéraux du vertex et deux taches latérales devant les yeux, ainsi qu'une strie derrière les yeux sur pronotum et scutellum, bruns. Elytres vert-jaune, les nervures vertes et des taches ocre dans les cellules; avec quatre taches clavales brunes, noyautées de blanc, au bord sutural. Pattes vertes, devenant partiellement jaunâtres ou ocre; griffes des tarsi brunes.

Longueur : de 6 à 7 mm.

Distribution. — Afrique orientale.

[Genre **ASARCOPUS** HORVATH.]

HORVÁTH, G., 1924, Bull. Soc. Hist. Nat. Afr. Nord, XII, 7, p. 179.

Ce genre a été décrit pour une espèce provenant d'Égypte et vivant en colonie dans les couronnes de dattiers. Dans un article assez récent ⁽¹⁾, FENNAH décrit une espèce originaire d'Afrique du Sud, qu'il place dans le

⁽¹⁾ *Ann. Mag. Nat. Hist.*, (12), vol. II, p. 595.

genre *Asarcopus*, en signalant que c'est la première espèce macroptère de ce groupe. Je ne connais ni *A. palmarum* HORVÁTH ni *A. eutyphro* FENNAH et ne puis que donner ci-dessous, la diagnose du genre et celle d'*A. eutyphro*, d'après leur description respective.

Abdomen oblong, comprimé. Tête, vue de côté, peu (♀) ou pas (♂) saillante; vertex concave, saillant au-devant des yeux, à bords antérieur convexe et postérieur légèrement sinué. Front soit convexe; avec une dépression transversale à la base et une faible petite carène écourtée (♂), soit concave, subperpendiculaire, ensuite brusquement et obliquement saillant vers l'avant, avec deux carènes complètes, droites, divergeant apicalement (♀). Clypéus incliné, convexe, assez bien séparé latéralement du front, mais confluent au milieu et légèrement (♂) ou nettement (♀) caréné. Yeux de grandeur moyenne, saillants vers l'arrière mais n'atteignant pas le bord postérieur du pronotum. Antennes courtes, insérées sous les yeux, dernier article dilaté. Dernier article du rostre très court. Pronotum transverse, légèrement convexe en avant, très légèrement sinué à la base. Mésonotum convexe (♂) ou aplati au milieu (♀). Élytres écourtés (sauf pour *A. eutyphro* FENNAH qui est macroptère), apicalement tronqués; vus de côté, ils sont incurvés en forme de selle (♂) ou bien horizontaux (♀), corium et clavus non séparés par une suture, nervures très peu nettes. Ailes soit manquant, soit présentes, à bord apical non entaillé (*A. eutyphro* FENNAH). Pattes simples; fémurs et tibias antérieurs ni foliacés ni dilatés; tibias postérieurs armés d'une épine près du milieu.

Génotype : *A. palmarum* HORVÁTH.

Distribution. — Égypte (Le Caire); Afrique du Sud (Umtata)

[***Asarcopus eutyphro* FENNAH.**]

FENNAH, R. G., 1949, Ann. Mag. Nat. Hist., sér. 12, vol. II, p. 594.

Rostre atteignant les hanches postérieures; article apical aussi long que large. Tibias postérieurs avec une seule épine latérale, cinq épines à l'apex. Macroptère; élytre avec $Sc+R+M$ bifurquant légèrement avant le milieu, Cu_1 bifurquant près de la base, $Sc+R$ formant quatre branches au bord costal, M en formant deux, Cu_{1a} et Cu_{1b} simples. Ailes avec bord apical complet, non entaillé. Ocre; parties latérales du pronotum, mésonotum, pleurites thoraciques sauf une partie des mésépimères, fémurs, moitié basale des tibias, brun-noir (« castaneous-piceous »); clypéus brun foncé. Élytres blanc sale, transparents, avec suffusions foncées sur $Sc+R$, M , Cu_{1a} distal et clavus. Segment anal de grandeur moyenne.

Cette espèce se distingue de *palmarum* par la forme et la carination du front et par la coloration; c'est la première forme macroptère du genre à être décrite.

Longueur : ♀ : 2,8 mm; élytre : 3,4 mm.

Distribution. — Afrique du Sud (Umtata, Transkei).

[Genre **AFRONASO** JACOBI.]

JACOBI, A., 1910, Sjöst. Kilim.-Meru Exp., 12, 7, p. 108.

Front et clypéus formant une longue protubérance située dans le prolongement du vertex et renflée à l'apex, avec deux courtes carènes longitudinales partant du bord antérieur du vertex, divergentes vers l'avant et estompées après un court trajet. Yeux ovoïdes, allongés. Antennes situées immédiatement sous les yeux. Rostre atteignant les hanches médianes, le dernier article très court et large. Vertex sexangulaire, à bords antérieur et postérieur droits, bords latéraux subparallèles. Pronotum non saillant, à bords antérieur et postérieur droits; médianement caréné, avec quelques granules sur les côtés du lobe médian. Scutellum aussi long que vertex et pronotum réunis, médianement caréné. Élytres fortement raccourcis, atteignant à peine le milieu du premier segment abdominal, à bord apical droit et angle apical arrondi; nervures pas apparentes. Abdomen latéralement comprimé, incurvé vers le bas. Tibias postérieurs armés d'une épine située après le milieu.

Génotype : *Afronaso rhinarius* JACOBI.

Distribution. — Afrique orientale : Meru; Congo Belge : près de la riv. Rwindi (Parc National Albert).

[**Afronaso rhinarius** JACOBI.]

JACOBI, A., 1910, Sjöst. Kilim.-Meru Exp., vol. 12, 7, p. 109.

Protubérance plus de trois fois aussi longue que le vertex (43 : 13); noir brillant, sauf la face supérieure qui est jaune, partiellement rougeâtre surtout vers l'apex; dessous du renflement apical, rougeâtre. Vertex plus large que long (20 : 13), jaunâtre, devenant plus ou moins rouge sur les côtés; carène médiane nette. Pronotum noir rougeâtre sur les côtés, jaune au milieu; carène médiane nette. Coloration du scutellum similaire à celle du pronotum, avec carène médiane nette. Élytres à peu près aussi longs que larges; bruns, plus foncés sur le dos, de part et d'autre d'une ligne médiane jaunâtre; cette dernière se prolonge sur la crête dorsale de l'abdomen où elle est partagée par une fine ligne longitudinale rouge (plus ou moins nette); une ligne longitudinale noire sur chaque face latérale de l'abdomen. Pattes ocre; arêtes externes des tibias antérieurs et médians, noires; un petit point noir peu avant l'apex de tous les fémurs. Face ventrale de l'abdomen, ocre.

Longueur : environ 4 mm.

Distribution. — Afrique orientale : Meru; Congo Belge : Ndeko, près Rwindi (Parc National Albert).

[Genre **POPULONIA** JACOBI.]

JACOBI, A., 1910, Sjöst. Kilim.-Meru Exp., vol. 12, 7, p. 108.

Front non bombé, fortement relevé vers l'avant, formant avec le clypéus une protubérance nasiforme pointue. Clypéus conique, nettement séparé du front par une suture. Trois carènes sur le front, dont deux latérales, divergentes vers l'avant, très courtes, et une médiane sur toute la longueur. L'apex de la protubérance présente une carène longitudinale. Vertex sexangulaire, plus large que long. Pronotum à peu près de même longueur que le vertex, à bords antérieur et postérieur droits; avec faible carène longitudinale. Scutellum plus long que vertex et pronotum réunis, avec trois faibles carènes longitudinales. Élytres atteignant à peine la moitié du premier tergite abdominal, présentant chez le ♂ une costa et une suture clavale nettes, la dernière déprimée. Tibias antérieurs dans les deux sexes, légèrement dilatés vers l'apex; tibias postérieurs armés d'une épine; article basal des tarses postérieurs avec deux épines apicales.

Génotype : *Populonia difformis* JACOBI.

Distribution. — Afrique orientale (Kilimandjaro; Meru; Mombo).

TABLE DES ESPECES.

1. Clypéus conique, aigu à l'apex, avec prolongation de la carène frontale *P. curvata* MELICHAR (= *difformis* JACOBI).
- Clypéus régulièrement arrondi à l'apex, non caréné, noir brillant
P. hammersteini SCHMIDT.

[1. — **Populonia curvata** MELICHAR.]

MELICHAR, L., 1908, Act. Soc. Entom. Bohem., vol. V, p. 5, *Homaloplasis curvata*.

JACOBI, A., 1910, Sjöst. Kilim.-Meru Exp., 12, 7, p. 109, *Populonia difformis*.

MELICHAR, L., 1914, Act. Soc. Ent. Cech, vol. XI, p. 2, *Populonia curvata*.

L'espèce présente un certain dimorphisme sexuel; je n'ai malheureusement pu me procurer qu'un paratype ♀ et, par conséquent, en ce qui concerne le ♂, je dois m'en référer à la description originale.

Voici la description de la ♀ d'après un paratype provenant du Musée Royal du Congo Belge à Tervuren.

Coloration générale ocre-brun, jaspé de brun foncé; une ligne foncée le long de la crête dorsale de l'abdomen. Front légèrement plus large que long au milieu (34 : 30), rétréci entre les yeux, à bords légèrement convexes vers le clypéus, avec trois carènes longitudinales, dont les latérales partant des angles antérieurs du vertex, sont fortement écourtées et ne dépassent

pas le milieu. Clypéus conique, aigu à l'apex, avec prolongation de la carène médiane frontale (nette à l'apex seulement). Vertex sexangulaire, à peu près trois fois aussi large que long, avec fine carène médiane. Pronotum un peu plus long que le vertex (12 : 10), à bords antérieur et postérieur droits, avec fine carène médiane. Scutellum plus long que vertex et pronotum réunis (27 : 20), avec faibles carènes longitudinales. Élytres sans nervures apparentes et sans suture clavale, recouvrant à peine la moitié du premier segment abdominal. Abdomen comprimé latéralement, sans étranglement le séparant du thorax. Tibias postérieurs armés d'une seule épine.

♂ : D'après JACOBI, le ♂ est brun à noir de poix, avec une bande blanche le long de la suture clavale; de même sont blancs, les côtés du premier tergite abdominal, deux bandes latérales de l'abdomen et la base du premier sternite. Rostre, apex des tibias antérieurs et hanches, jaune d'ivoire. Abdomen avec un fort étranglement dorso-ventral vers le milieu, fortement comprimé latéralement; bord postérieur du premier tergite relevé en pli. Élytres apicalement déprimés à cause de l'étranglement abdominal; *Costa* et suture clavale nettes. Paramères oblongs, se prolongeant dorsalement en une forte épine.

Longueur : de 4 à 5 mm.

Distribution. — Afrique orientale (Kilimandjaro; Meru; Mombo).

[2. — **Populonia hammersteini** SCHMIDT.]

SCHMIDT, E. 1932, Stett. Ent. Zeit., vol. 93, H. 1, p. 42.

Se distingue de l'espèce précédente par l'absence de carène sur le clypéus qui est régulièrement arrondi à l'apex, noir brillant. Coloration générale ivoire, jaspé de noir; les deux fossettes du vertex et les quatre dépressions rondes du scutellum sont noires et ressortent nettement sur l'ensemble. Genitalia ♂ avec large bande transversale ivoire.

Longueur : 5 mm.

Distribution. — Afrique orientale.

[Genre **UGANDANA** METCALF.]

SCHMIDT, E., 1932, Stett. Ent. Zeit., vol. 93, p. 43, *Ugandella*.

METCALF, Z. P., 1952, Journ. Wash. Acad. Sci., vol. 42, p. 227, *Ugandana*.

D'après sa description, ce genre est proche de *Populonia* JACOBI, dont il diffère cependant par le front non séparé du clypéus par une suture et formant avec ce dernier une protubérance plus ou moins triangulaire, très légèrement convexe, sans carène médiane.

Pronotum avec une carène médiane. Scutellum avec trois carènes dont la médiane est faible et les latérales divergentes vers l'arrière. Protubérance

nasiforme, formée par front et clypéus réunis, dirigée obliquement vers l'avant et vers le bas; vu de profil, le prolongement est rétréci vers l'avant, à bords antérieur caréné, supérieur droit et inférieur brisé en angle obtus arrondi. Vertex plat, incliné vers l'avant, longitudinalement ridé, avec carène médiane séparant deux fossettes. Élytres atteignant le milieu du premier segment abdominal. Tibias postérieurs armés d'une épine.

Génotype : *Afonaso bayoni* SCHMIDT.

Distribution. — Uganda.

[**Ugandana bayoni** SCHMIDT.]

SCHMIDT, E., 1911, Stett. Ent. Zeit., vol. 72, p. 255, *Afonaso*.

Front brun-rouge, avec ligne médiane jaune. Vertex, pronotum et scutellum, jaune-ocre légèrement brunâtre; côtés du pronotum et du scutellum, bruns. Antennes brun-jaune. Faces latérales de la protubérance, noir brillant. Apex du clypéus, rostre, hanches antérieures et médianes, milieu des segments ventraux, blanc jaunâtre. Fémurs antérieurs et médians, tibias, jaune brunâtre; deux taches brun foncé à l'apex des fémurs, englobant une tache claire. Sont brun-noir brillant : l'apex du rostre, les fémurs postérieurs, le mésosternum, les faces latérales de l'abdomen et l'apex des épines des tibias postérieurs; tibias postérieurs, tarsi et moitié apicale des tibias antérieurs et médians, blanc jaunâtre. Élytres brun-jaune, avec teinte vert-olive au milieu. Segments dorsaux de l'abdomen ocre-jaune brunâtre, avec taches noires sur les côtés, confluentes sur les derniers segments.

Longueur totale : 4 mm.

Distribution. — Uganda (Bussu Busoga).

[Genre **TOGODA** MELICHAR.]

MELICHAR, L., 1906, Abh. K. K. Zool.-Bot. Ges. Wien, Bd. III, p. 233.

Je ne connais pas ce genre, n'ayant pu m'en procurer d'exemplaire. Il s'agit cependant d'une forme très nettement caractérisée par la morphologie de la tête. Voici, d'après MELICHAR, quels en sont les principaux caractères.

Le front forme une protubérance qui, vue de dessus, se compose de deux parties dont la basale est dirigée obliquement vers le bas et vers l'avant, de 3 à 4 fois aussi longue que large et plane; la partie apicale est triangulaire, convexe, nettement séparée de la basale et forme l'apex de la protubérance. Les tempes et les joues se sont allongées parallèlement au front et les antennes se trouvent en leur milieu. Clypéus triangulaire, bombé, situé sous la protubérance dont il occupe la moitié de la face inférieure. Vertex rectangulaire transverse, à bord antérieur brisé en angle très obtus, presque droit; disque plan.

Pronotum deux fois aussi long que le vertex, prolongé vers l'avant entre les yeux; carènes latérales atteignant presque le bord postérieur; plaques pectorales arrondies et couvertes de granules. Scutellum presque aussi long que le pronotum, légèrement bombé. Élytres ovales, convexes, un peu déprimés à la base, légèrement rétrécis et arrondis en arrière, recouvrant l'apex de l'abdomen; nervures longitudinales très serrées, parallèles, les externes rejoignant obliquement le bord costal; nervures transversales formant une ligne subcostale très proche du bord costal; clavus occupant les deux tiers de l'élytre, avec tronc commun de Cl_1 Cl_2 très court. Ailes présentes, à bord apical deux fois entaillé et lobe anal présent ⁽¹⁾. Tibias postérieurs armés de deux fortes épines en arrière du milieu.

Génotype : *T. africana* MELICHAR.

Distribution. — Afrique occidentale : Togo; Afrique du Sud : Transvaal.

TABLE DES ESPECES.

1. Bords latéraux du front et deux stries longitudinales sur les côtés du pronotum et du scutellum, rouge sang. Élytres verdâtres, avec bande transversale interrompue à la fin du tiers basal
T. transvaalensis SCHMIDT.
- Pas de bandes rouges sur front, pronotum et scutellum. Élytres brun de poix à noirs, avec parfois la nervure costale blanchâtre et un trait ou un point rouge, au bord interne d'une cellule déprimée, noire, située après l'apex du clavus *T. africana* MELICHAR.

[1. — *Togoda africana* MELICHAR.]

MELICHAR, L., 1906, Abh. K. K. Zool.-Bot. Ges. Wien, Bd. III, p. 233.

Coloration générale de la face supérieure, brun de poix à noire, légèrement brillante. Front avec fortes rides transversales. Moitié inférieure des joues, blanc jaunâtre et apex du clypéus, jaune-roux. Parfois le vertex est un peu plus clair avec une ligne médiane foncée qui se prolonge de façon peu nette sur le front. Pronotum et scutellum avec des fossettes irrégulières. Élytres unicolores; parfois, cependant, la nervure costale est blanc jaunâtre; derrière l'apex du clavus, une cellule noire, déprimée, au bord interne de laquelle se trouve un point ou un trait rouge qui parfois est peu net; nervures finement ponctuées. Ailes enfumées. Face inférieure jaune bru-

(1) D'après la description originale, les ailes sont étroites, sans lobe anal. Ceci est déclaré faux par SCHMIDT (*Stett. Ent. Zeit.*, 1910, vol. 71, p. 171) qui a examiné les exemplaires de la série typique.

nâtre; hanches brun de poix, pattes brun jaunâtre, fémurs généralement un peu plus foncés.

Longueur : 6 à 7 mm.

Distribution. — Afrique occidentale : Togo.

[2. — **Togoda transvaalensis** SCHMIDT.]

SCHMIDT, E., 1910, Stett. Ent. Zeit., vol. 71, p. 172.

Je ne connais cette espèce que par la description originale de SCHMIDT qui est très complète et dont voici la traduction :

♂ : Pronotum plus court que le scutellum, à bord postérieur fortement découpé, saillant et arrondi vers l'avant en un lobe atteignant le milieu des yeux, avec sillon longitudinal médian et carènes latérales saillantes; plaques pectorales fortement granulées. Vertex court, deux fois aussi large que long, ne dépassant pas les yeux, creusé et séparé du front par une ride saillante. Front trois fois aussi long que large, nettement plus étroit entre les yeux; vu de côté, il est saillant vers le bas et tronqué, de sorte qu'il se présente trois parties fondues l'une dans l'autre; la partie supérieure est granuleuse et présente un sillon médian qui se prolonge sur la partie inférieure; bords latéraux du front très tranchants, rentrant vers le milieu, avant le clypéus et de ce fait, la surface frontale est nettement anguleuse et la troisième partie est horizontale devant le clypéus. Clypéus bombé, légèrement caréné au milieu; formant un angle obtus avec la partie inférieure du front. Rostre dépassant les hanches postérieures, les articles de même longueur. Ocelles manquent. Tibias postérieurs avec deux épines après le milieu. Élytres deux fois et demie aussi longs que larges, à bord apical obliquement tronqué vers l'avant, à angle apical arrondi; nervures saillantes, *Cu* peu nettement bifurqué après le milieu, *R* et *M* bifurqués sur le tiers basal; nervures clavales réunies en arrière du milieu, apex du clavus séparé de l'angle sutural par une entaille; nervures longitudinales rayonnant vers l'arrière, réunies par des transversales sur la moitié postérieure; ces dernières forment une ligne submarginale le long des bords costal et apical jusqu'à l'apex du clavus; une grande cellule déprimée au bord sutural, devant l'apex du clavus. Ailes aussi longues que les élytres, à bord apical deux fois entaillé. Front, vertex, pronotum et scutellum, jaunâtres; bords latéraux du front et deux stries longitudinales sur les côtés du pronotum et du scutellum, rouge sang. Élytres hyalins, verdâtre mat, avec une bande transversale brune, deux fois interrompue, à la fin du tiers basal; nervures vert-jaune; cellule déprimée à l'apex du clavus, brune; des taches brunes entre les nervures, aux bords costal et apical. Ailes hyalines, claires, à nervures jaunâtres. Poitrine et abdomen, verts; une large rayure médiane rouge sang sur les segments dorsaux. Genitalia jaunâtres. Rostre jaunâtre, brun à l'apex. Pattes jaunâtres; fémurs bruns à l'extérieur; tibias des quatre pattes antérieures, avec anneaux bruns; apex du dernier article des tarsi anté-

rieurs et médians, les griffes de toutes les pattes et l'apex des épines des tibias postérieurs, brun foncé.

Longueur : 6 mm.

Distribution. — Afrique du Sud : Transvaal (Zoutpansberg).

[Genre **MITHYMNA** STÅL.]

STÅL, C., 1862, Rio Jan. Hem., II, p. 67.

Front un peu plus large que long, convexe, lisse, sans carène, légèrement rétréci entre les yeux, à bords latéraux convexes vers le clypéus. Clypéus convexe, non caréné. Vertex environ 9 fois aussi large que long, séparé du front par une fine ride transversale. Pronotum de trois à quatre fois aussi long que le vertex, à bord antérieur largement convexe et bord postérieur droit, sans carène. Scutellum nettement plus long que vertex et pronotum réunis, convexe, sans carènes ou avec de faibles traces de carènes latérales. Élytres tectiformes, ovales, avec réseau serré de fines nervures; pas de suture clavale. Ailes manquent. Tibias postérieurs armés d'une forte épine peu avant l'apex.

Génotype : *M. pergamena* STÅL.

Distribution. — Afrique du Sud : cap de Bonne-Espérance.

[**Mithymna pergamena** STÅL.]

STÅL, C., 1861, Entom. Zeit., XXII, p. 156, *Issus*.

Coloration générale ocre-brun à noire; dernier article du rostre, épines des tibias et des tarsi postérieurs, brun foncé. Front légèrement plus large que long jusqu'à la suture clypéo-frontale (50 : 40); disque bombé et ridé. Vertex neuf fois aussi large que long (36 : 4), à bord antérieur largement convexe et bord postérieur concave. Pronotum trois fois aussi long que le vertex (12 : 4). Scutellum une fois et demie aussi long que vertex et pronotum réunis (30 : 20).

Longueur : environ 4 mm.

Distribution. — Afrique du Sud : cap de Bonne-Espérance.

[Genre **DURIUM** STÅL.]

STÅL, C., 1861, Öfv. Vet. Akad. Förh., XVIII, p. 209.

Front nettement plus long que large, à bords latéraux droits, divergents vers l'apex et s'arrondissant avant le clypéus, avec trois carènes nettes dont les latérales légèrement arquées, se réunissent à la base. Clypéus dans le prolongement du front, avec carène médiane saillante. Ocelles manquent.

Vertex dépassant fortement ou légèrement le bord antérieur des yeux, à bords latéraux carénés, pouvant être assez fortement relevés; bord antérieur soit convexe, soit anguleux; base profondément entaillée en arc de cercle.

Pronotum s'avancant profondément dans le crâne; lobe médian triangulaire, délimité par deux carènes latérales saillantes, partagé par une carène médiane; de 3 à 5 carènes sur les épaules. Scutellum tricaréné. Élytres ovales, légèrement convexes, recouvrant complètement l'abdomen, avec 4 nervures longitudinales dont la plus interne est bifurquée après le milieu du clavus; la branche interne dirigée d'abord vers l'apex du clavus, longeant ensuite le bord sutural pour se joindre à la ligne subapicale de nervures transversales; nervures clavales se rejoignant après le milieu du clavus et peu avant la bifurcation de la 4^e nervure longitudinale; Cl_1 sinuée, Cl_2 droite et parallèle au bord sutural. Ailes postérieures étroites à la base, fortement dilatées vers l'apex, sans nervures transversales. Tibias postérieurs armés de trois épines (parfois deux, la troisième étant peu distincte).

Génotype : *Acrometopus punctipes* SIGNORET.

Distribution. — Afrique du Sud : Caffrerie; Rustenburg.

TABLE DES ESPÈCES.

1. Vertex peu ou pas saillant au-devant des yeux 2
— Vertex très fortement saillant, étroit et aigu, à bords fortement relevés. Élytres avec une bande transversale oblique avant le milieu et une tache marginale plus claires; une bande transversale foncée sur la partie apicale *D. subfasciatum* MELICHAR.
2. Vertex de deux à trois fois aussi large que long 3
— Vertex aussi large que long, à bords latéraux fortement relevés se rejoignant en angle aigu à l'apex, avec carène médiane ... *D. caffrum* STÅL.
3. Une série transversale de petites dépressions quadrangulaires foncées après le milieu des élytres *D. fossulatum* MELICHAR.
— Pas de dépressions foncées sur les élytres 4
4. Un point noir au bord sutural, après l'apex du clavus
D. semiglobulare MELICHAR.
— Pas de point noir sur le bord sutural des élytres, mais deux taches brun foncé au bord costal; quelques petites taches sur les nervures *D. senegalense* SIGNORET.

[1. — *Durium caffrum* STÅL.]

(Fig. 1, 3.)

STÅL, C., 1866, Hem. Afric., vol. 4, p. 216.

Front nettement plus long que large (45 : 30), à bords latéraux droits, divergents vers l'apex où ils sont légèrement convexes; trois carènes longi-

tudinales nettes dont les latérales, légèrement arquées, se joignent à la médiane sous le bord antérieur du vertex; largeur à l'apex égale deux fois celle à la base; brun jaspé d'ocre-jaune, carènes brun clair. Clypéus brun, jaspé d'ocre-jaune, avec trois taches jaunes, plus étendues, à la suture clypéo-frontale; carène longitudinale nette et tranchante. Vertex aussi long que large, à bords latéraux fortement relevés, se rejoignant en angle aigu à l'apex, à base profondément découpée en arc; carène médiane nette, écourtée peu avant l'apex; brun, plus clair sur la moitié postérieure, avec trois taches jaunâtres dont une sur l'apex et une sur chaque bord latéral. Pronotum aussi long que le vertex, à lobe médian et plaques pectorales brun jaspé d'ocre-jaune, à faces latérales ocre-jaune. Scutellum brun, avec quelques taches ocre-jaune. Élytres ocre rougeâtre, à nervures vertes; bord costal largement jaunâtre avec quelques taches brunes (sur le type, les nervures des élytres sont ocre-brun). Ailes postérieures hyalines, brunes, avec trois nervures longitudinales dont la première est bifurquée peu après la base et qui sont réunies avant le bord apical; pas de nervures transversales. Tous les fémurs, les tibias antérieurs et médians, brun jaspé de jaune; tibias postérieurs jaunes avec quelques taches brunes, armés de trois épines dont une avant le milieu et les deux autres, proches l'une de l'autre, peu avant l'apex. Genitalia ♂, voir figures 1, 3.

Longueur : environ 6 mm.

Distribution. — Afrique du Sud : Caffrerie; Rustenburg.

[2. — **Durium fossulatum** MELICHAR.]

MELICHAR, L., 1914, Acta Soc. Entomol. Bohem., vol. XI, p. 2, fig. 2.

De cette espèce, MELICHAR ne donne qu'une brève diagnose et deux figures représentant l'animal en entier et la tête vue de face.

« *Magnitudine formaque corporis D. semiglobularis* MEL. *simillimum, carinis frontalibus distinctis, foveisque quadrangularibus nitidis in serie transversali post medium tegminum positis differt. Tegminibus plus minusve brunneis, minutissime ochraceo conspersis, subtiliter rugulosis, venis dilutioribus. Subtus, pedibusque anticis mediisque compressis, tarsi albis.* — Long. : 5 mm. — Africa orient. Maherangulu, Bumbuli. »

[3. — **Durium subfasciatum** MELICHAR.]

MELICHAR, L., 1906, Abh. K. K. Zool.-Bot. Ges. Wien, Bd. III, H. 4, p. 239, *Acrometopus*.

Se distingue des autres espèces du genre, par le vertex saillant, très aigu vers l'avant, à bords latéraux très fortement relevés et tranchants, avec carène médiane nette.

Front brun, à carènes plus ou moins tachées de clair. Scutellum avec trois carènes peu nettes. Élytres avec quatre nervures longitudinales réunies

par une ligne submarginale avant le bord apical; bruns, avec une bande transversale oblique plus claire avant le milieu, marquée vers l'avant et vers l'arrière par une ligne noire; la ligne inférieure, plus courte, forme le bord supérieur d'une tache marginale triangulaire; sur la partie apicale, une bande transversale brunâtre, irrégulière, nettement délimitée vers l'avant. Ailes brunes. Abdomen et pattes bruns; les secondes ponctuées d'ocre; pattes antérieures comprimées mais les tibias ne sont cependant pas notablement dilatés.

Longueur : 5 $\frac{1}{4}$ mm.

Distribution. — Dahomey.

[4. — **Durium semiglobulare** MELICHAR.]

MELICHAR, L., 1906, Abh. K. K. Zool.-Bot. Ges. Wien, Bd. III, H. 4, p. 240, *Acrometopus semiglobularis*.

Vertex près de trois fois aussi large que long, ne dépassant pas le bord antérieur des yeux; à bord antérieur largement convexe et postérieur anguleusement échancré; bords finement carénés, ni relevés ni tranchants; carène médiane présente. Front trois fois aussi long que large entre les yeux, s'élargissant progressivement vers le clypéus, avec trois fines carènes dont la médiane se prolonge sur le clypéus. Pronotum un peu plus long que le vertex, avec forte carène séparant deux profondes fossettes. Scutellum avec carènes peu nettes et deux taches noires à la base. Elytres convexes, hémisphériques, brun-jaune, à nervures longitudinales très saillantes, avec un point noir au bord sutural, après l'apex du clavus. Tête, thorax, abdomen et pattes, jaunâtres.

Longueur : 4 mm.

Distribution. — Afrique orientale, Delagoa Bay.

[5. — **Durium senegalense** SIGNORET.]

SIGNORET, V., 1861, Ann. Soc. Ent. Fr., sér. 4, I, p. 58, 9, pl. II, fig. 5, *Acrometopum*.

Front plus long au milieu, jusqu'au sommet de la suture clypéale, que large à sa largeur maxima (30 : 25), à bord antérieur concave et bords latéraux légèrement concaves au niveau des yeux, puis convexes vers le clypéus; trois carènes, dont la médiane partant du bord supérieur et se prolongeant sur le clypéus et les latérales, subparallèles puis convexes vers le haut, se réunissant en arc avant le bord supérieur (base); brun, parsemé de petites taches claires. Clypéus brun, tacheté de clair. Vertex environ deux fois aussi large que long, à bord antérieur anguleusement arrondi et bords latéraux légèrement concaves et divergents vers l'arrière; base concave et carène médiane estompée vers l'avant; ocre-brun. Pronotum à lobe médian saillant en avant, à bord antérieur convexe et carène médiane saillante. Scutellum

avec trois carènes, dont les latérales sont réunies vers le haut par une carène transversale anguleuse; pronotum et scutellum ocre-brun. Élytres avec 4 nervures longitudinales dont la plus interne est bifurquée vers le milieu de la suture clavale; une série antéapicale de nervures transversales; ocre avec deux taches brun foncé le long du bord costal, dont une avant le milieu et la seconde, plus petite, peu avant l'apex; quelques petites taches brunes le long des nervures longitudinales. Tibias postérieurs armés de trois épines.

Longueur : environ 4 mm.

Distribution. — Sénégal.

[Genre **XOSIAS** KIRKALDY.]

KIRKALDY, 1904, The Entom., p. 279.

STÅL, C., 1866, Hem. Afric., IV, p. 211, *Eteocles*.

Front aussi long que large, convexe, avec trois carènes dont les latérales, arquées, peu nettes, atteignent le bord supérieur. Clypéus convexe, non caréné. Vertex beaucoup plus court que large, à bord antérieur ne dépassant pas le milieu des yeux. Pronotum à bord antérieur convexe, saillant vers l'avant, bord postérieur droit. Scutellum non caréné. Élytres verticaux, bombés, presque circulaires; le bord sutural, droit jusqu'à l'apex du clavus, devient à partir de là, régulièrement convexe et forme un arc de cercle avec le bord apical; ce dernier forme un angle droit arrondi avec le bord costal qui est lui-même convexe; suture clavale nette; nervures clavales réunies non loin de l'apex du clavus; nervures fortement ramifiées. Ailes manquent. Tibias postérieurs armés d'une épine.

Génotype : *X. faecarius* STÅL.

Distribution. — Afrique du Sud: Terra capensis.

[**Xosias faecarius** STÅL.]

(Fig. 8, 13.)

STÅL, C., 1866, Hem. Afric., IV, p. 211.

Front ocre, parsemé de petites taches brunes; deux taches plus fortes au bord antérieur contre les carènes latérales. Vertex brun foncé, à bords ocre. Pronotum ocre, avec quelques petites taches brunes. Scutellum ocre-brun. Élytres ocre, avec de petites taches brunes dans les cellules; nervures clavales réunies non loin de l'apex du clavus. Ailes manquent. Tibias postérieurs armés d'une épine. Genitalia ♂, voir figures 8, 13.

Longueur : 3 mm.

Distribution. — Afrique du Sud: Terra capensis.

[Genre **PSEUDOGERGITHUS** SCHMIDT.]

SCHMIDT, E., 1912, Stett. Ent. Zeit., vol. 73, p. 72.

Front plus long que large, à bords latéraux légèrement divergents vers le bas, à disque bombé et non caréné. Clypéus non caréné. Vertex environ trois fois aussi large que long, dépassant légèrement le bord antérieur des yeux, à bords antérieur convexe, postérieur profondément découpé en arc; très concave par le fait que les bords sont fortement carénés et relevés; une légère trace de carène médiane longitudinale. Pronotum plus long que le vertex, à bord antérieur convexe et bord postérieur largement mais peu profondément entaillé; trois carènes, dont la médiane, légèrement écourtée vers l'avant et vers l'arrière, est assez large et peu saillante, tandis que les latérales sont très élevées, tranchantes, et divergentes vers le bord postérieur qu'elles n'atteignent pas mais avant lequel elles s'incurvent vers l'extérieur, suivant le bord postérieur des yeux. Scutellum avec deux carènes latérales arquées, se rejoignant sous le bord antérieur et une carène médiane sur la moitié postérieure. Élytres fortement bombés, à bord costal fortement arqué, formant avec le bord sutural un angle aigu arrondi; suture clavale nette; nervures longitudinales peu nettes. Ailes longues et étroites, à bord apical régulièrement convexe, s'élargissant légèrement vers l'apex. Tibias postérieurs armés de trois épines, dont une au milieu et les deux autres après.

Génotype : *P. coccinelloides* SCHMIDT.

Distribution. — Afrique occidentale : Guinée Espagnole, Nkolentangan; Congo Belge : Kasai (Luebo).

[**Pseudogergithus coccinelloides** SCHMIDT.]

(Fig. 4, 5, 6.)

SCHMIDT, E., 1912, Stett. Ent. Zeit., vol. 73, p. 74.

Front nettement plus long que large (40 : 32), avec bords latéraux et basal ainsi qu'une bande longitudinale médiane, rouge vif. Clypéus ocre. Vertex environ trois fois aussi large, au sommet de la découpe basale, que long au milieu (22 : 7); ocre, à bords antérieur et latéraux rouges; bord postérieur très profondément découpé en arc. Pronotum rouge, sauf la moitié inférieure des plaques pectorales qui est jaunâtre. Scutellum jaune-ocre, apex noirâtre. Élytres couverts de petites pustules très serrées, leur donnant un aspect rugueux; clavus très court et de ce fait, la suture clavale est beaucoup plus courte, que la partie du bord sutural comprise entre l'apex du clavus et celui de l'élytre; brun clair à brun foncé, avec 3 grosses taches blanchâtres, dont une grande occupant le milieu du tiers basal, une seconde, en dessous, après l'apex du clavus et une troisième se présentant comme une bande oblique transversale entre le milieu du bord costal et

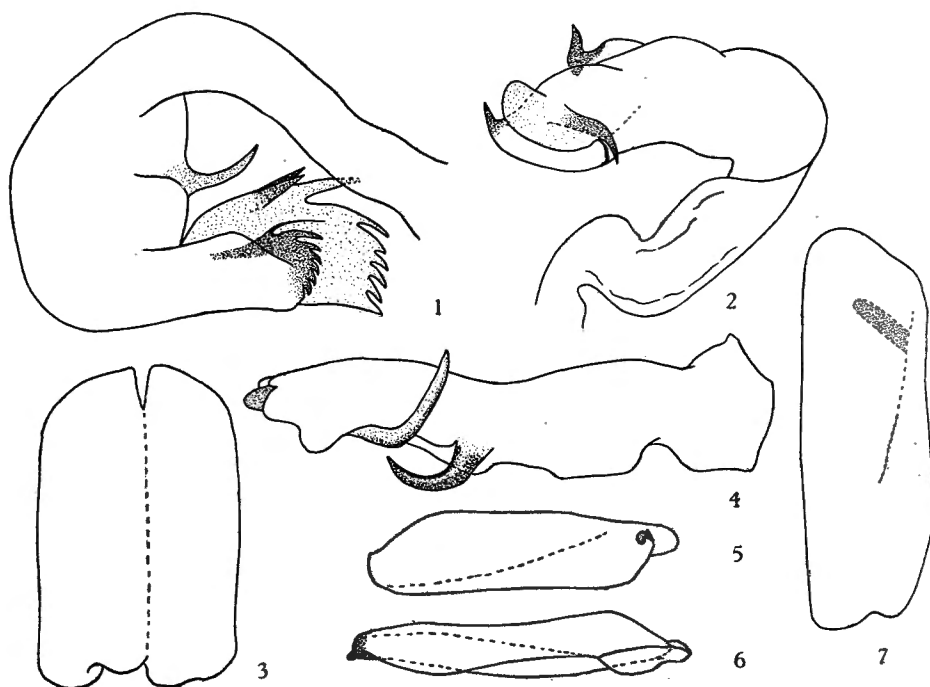


FIG. 1, 3. — *Durium caffrum* STÅL.

1 : édéage, vue latéro-ventrale droite, env. $\times 32$; 3 : paramères, vue ventrale, env. $\times 16$.

FIG. 2, 7. — *Heinsenia fatua* MELICHAR.

2 : édéage, vue latéro-ventrale droite, env. $\times 33$; 7 : paramère droit, env. $\times 33$.

FIG. 4-6. — *Pseudogergithus coccinelloides* SCHMIDT.

4 : édéage, vue latéro-ventrale gauche, env. $\times 33$; 5 : paramère gauche, vue ventrale, env. $\times 16$; 6 : idem, vue latéro-ventrale gauche, env. $\times 16$.

l'apex de l'élytre; bord costal noir brillant, avec à la base et à l'apex, une bordure blanc jaunâtre, elle-même intérieurement bordée de noir brillant. Pattes ocre; tibias postérieurs armés de 3 épines.

Genitalia σ , voir figures 4, 5, 6.

Longueur : de 6 à 6,5 mm.

Distribution. — Afrique occidentale : Guinée Espagnole, Nkolentangan; Congo Belge : Kamaiembi (Luebo).

[Genre **GERGITHOMORPHUS** HAGLUND.]

HAGLUND, C. J. E., 1899, Öfv. Vet. Akad. Förh., LVI, p. 66.

Front presque quadratique, s'élargissant légèrement vers le clypéus, bombé, lisse, sans carène. Clypéus avec carène médiane nette. Vertex ne dépassant pas le bord antérieur des yeux, très court et large (sur le génotype *G. fasciatifrons*, il est environ 8 fois aussi large que long), concave et sans carène. Pas d'ocelles. Pronotum environ 3 fois aussi long que le vertex, à bord antérieur convexe et postérieur très largement mais peu profondément entaillé, sans carène. Scutellum nettement plus long que le pronotum, bombé, lisse, sans carène. Élytres fortement bombés, à bords costal et sutural convexes, formant à l'apex un angle arrondi; suture clavale nette; nervures longitudinales nettes, quelques rares transversales vers le milieu. Ailes longues et étroites, se dilatant légèrement vers l'apex, à bord apical régulièrement convexe. Tibias postérieurs armés de 2 épines après le milieu.

Génotype : *Gergithomorphus fasciatifrons* HAGLUND.

Distribution. — Afrique occidentale; Congo (Kwilu, Ruanda); Cameroun.

[**Gergithomorphus fasciatifrons** HAGLUND.]

HAGLUND, C. J. E., 1899, Öfv. Vet. Akad. Förh., LVI, p. 66.

Front légèrement plus large à la suture clypéo-frontale que long au milieu (40 : 37), bombé, lisse et brillant, jaune-ocre, avec deux étroites bandes transversales brun foncé dont la supérieure est plus ou moins effacée. Clypéus noir brillant, apex et rostre ocre. Vertex et pronotum jaunâtres, scutellum ocre-brun; trois points noirs sur chaque face latérale de la tête et un sur chaque plaque pectorale, au niveau de l'oeil. Élytres lisses et brillants, hyalins, bruns, plus foncés le long du bord costal; nervures longitudinales concolores, légèrement saillantes. Tibias postérieurs armés de deux épines.

Longueur : environ 5 mm.

Distribution. — Afrique occidentale; Congo (Kwilu, Ruanda); Cameroun.

[Genre **HEINSENIA** MELICHAR.]

MELICHAR, L., 1906, Abh. K. K. Zool. Bot. Ges. Wien, III, 4, p. 245.

Front plus long que large, à bords latéraux légèrement concaves entre les yeux, progressivement et fortement convexes vers l'apex; bombé, avec fine carène (pouvant manquer chez certaines espèces). Clypéus dirigé vers l'arrière, médianement caréné. Vertex court et large, n'atteignant même

pas la moitié de la longueur des yeux, non caréné. Pronotum court et large, à bord antérieur convexe et bord postérieur légèrement concave, sans carène. Scutellum environ deux fois aussi long que le pronotum, avec deux carènes latérales divergentes vers l'arrière et parfois une médiane peu nette. Élytres bombés, de forme ovalaire, avec suture clavale nette; 4 nervures longitudinales sur le corium, dont la dernière se bifurque au milieu de la suture clavale, émettant deux branches dont une parallèle aux autres nervures et la seconde, très proche et parallèle au bord sutural (MELICHAR en décrivant le genre semble n'avoir pas remarqué la bifurcation de la dernière nervure longitudinale ainsi que la présence d'une seconde nervure clavale); Cl_1 est peu nette et rejoint Cl_2 à peu près au milieu du clavus; une ligne subapicale réunit les nervures longitudinales du corium. Tibias postérieurs armés de trois épines.

Génotype : *H. cribrifrons* MELICHAR.

Distribution. — Afrique orientale.

TABLE DES ESPÈCES.

1. Front rugueux. Vertex quatre fois aussi large que long
H. cribrifrons MELICHAR.
- Front lisse, brillant 2
2. Élytres, pronotum et scutellum brun-noir. Vertex plus de deux fois aussi large que long *H. fatua* MELICHAR.
- Élytres, pronotum et scutellum de coloration claire 3
3. Élytres jaune-ocre, avec nervures et bord sutural brun foncé. Vertex en croissant, très court, n'atteignant pas la moitié des yeux
H. nigrovenosa MELICHAR.
- Élytres bruns, avec bordure plus claire le long des bords costal et apical jusqu'à l'apex du clavus. Vertex deux fois et demie aussi large que long *H. laevifrons* MELICHAR.

[1. — *Heinsenia cribrifrons* MELICHAR.]

MELICHAR, L., 1906, Abh. K. K. Zool.-Bot. Ges. Wien, Bd. III, p. 246.

Front fortement et densément ponctué, d'aspect rugueux, avec faible carène médiane (visible à fort grossissement); ocre-brun, avec large bordure apicale noire s'étendant de chaque côté jusqu'au milieu du bord latéral. Vertex quatre fois aussi large que long (16 : 4), ocre-brun, fortement ponctué. Une tache transversale jaunâtre sur les tempes. Pronotum et scutellum fortement ponctué, rugueux, ocre-brun. Élytres brun foncé, très fortement ponctué et de ce fait, les nervures longitudinales peu nettes (quoique très visibles). Pattes brunes; articulations fémoro-tibiales et partie apicale des

tibias postérieurs, ocre; tibias postérieurs armés de trois épines, dont une peu après la base.

Longueur : environ 3 mm.

Distribution. — Afrique orientale (Usambara); Zanzibar.

[2. — **Heinsenia laevifrons** MELICHAR.]

MELICHAR, L., 1906, Abh. K. K. Zool.-Bot. Ges. Wien, Bd. III, p. 246.

Front lisse, brillant, avec fine carène médiane estompée entre les yeux; brun clair, avec trois taches noires dont une médiane, contre la suture clypéale, se prolongeant sur la base du clypéus et les deux autres sur chaque bord latéral, peu avant la première. Clypéus fortement caréné, ocre; la partie supérieure de la carène saillante est noire. Les taches latérales frontales débordent sur les tempes qui sont donc noires, limitées vers le bas par une bande transversale jaune. Vertex deux fois et demie aussi large que long (25 : 10), brun clair. Pronotum et scutellum brun clair, le second nettement tricaréné. Élytres lisses et brillants, bruns avec bordure plus claire le long des bords costal et apical jusqu'à l'apex du clavus; nervures longitudinales brun foncé. Pattes brunes; bord externe des tibias antérieurs et médians, noir.

Longueur : environ 3,5 mm.

Distribution. — Afrique : Zanzibar.

[3. — **Heinsenia fatua** MELICHAR.]

(Fig. 2. 7)

MELICHAR, L., 1906, Abh. K. K. Zool.-Bot. Ges. Wien, III, 4, p. 247.

Front plus long que large (30 : 25), noir, brillant; carène à peine visible sur un court tronçon apical. Clypéus ocre-jaune. Vertex plus de deux fois aussi large que long (27 : 11), ocre-jaune. Pronotum brun-noir. Scutellum brun-noir, avec légère ligne longitudinale médiane jaunâtre. Élytres brun-noir, brillants, à nervures saillantes. Pattes ocre, les antérieures et médianes rayées de brun-noir.

Genitalia ♂, voir figures 2, 7.

Longueur : 3,5 mm.

Distribution. — Afrique orientale : Arusha-Chini.

Cette espèce est morphologiquement semblable à *nigrovenosa* et, provenant de la même localité, n'en diffère que par des caractères chromatiques. N'ayant que des ♀ ♀, il m'est impossible de les comparer au point de vue des genitalia ♂ mais il est très possible que *fatua* ne soit qu'une forme foncée de *nigrovenosa*.

[4. — *Heinsenina nigrovenosa* MELICHAR.]

MELICHAR, L., 1906, Abh. K. K. Zool.-Bot. Ges. Wien, III, 4, p. 245.

Front plus long que large (30 : 25), ocre-jaune, à bords latéraux étroitement bordés de noir, avec une grosse tache médiane brun foncé qui peut, soit occuper la quasi-totalité de la surface frontale, soit entièrement disparaître; surface lisse et brillante avec fine carène médiane. Clypéus ocre légèrement plus foncé, avec forte carène médiane. Vertex très petit, en croissant de lune, n'atteignant pas la moitié de la longueur des yeux, à bords carénés mais sans carène médiane; plus de deux fois aussi large que long (11 : 26), à bord antérieur convexe et postérieur largement concave; de même coloration que le front. Pronotum ocre-jaune, légèrement plus long que le vertex (11 : 13), à bord antérieur convexe et postérieur légèrement entaillé au milieu, à carènes latérales n'atteignant pas le bord postérieur. Scutellum trois fois aussi long que le pronotum (33 : 11), avec courtes carènes latérales réunies en arc vers le haut et carène médiane peu nette ou même absente. Élytres ocre, à nervures et bord sutural brun-noir; la première nervure clavale (Cl_1) et la partie basale de la quatrième nervure longitudinale sont concolores avec le corium. Pattes jaune-ocre; fémurs et tibia antérieurs et médians rayés de brun foncé.

Longueur : environ 4 mm.

Distribution. — Afrique orientale : Arusha-Chini; Afrique Orientale Anglaise, Git-Git.

Genre *LAGOANA* MELICHAR.

MELICHAR, L., 1905, Ann. Mus. Hung., vol. 3, p. 473.

Front plus long que large, à bords latéraux légèrement convexes et divergents vers le clypéus, avec trois carènes dont les latérales, parallèles aux bords latéraux, se réunissent à la base. Clypéus avec prolongation de la carène médiane frontale et de courtes carènes latérales. Vertex plus ou moins saillant au-devant des yeux (parfois fortement, par exemple chez *longiceps* MELICHAR), à bord antérieur parabolique ou légèrement anguleux, à bords relevés et carénés, avec carène médiane. Pronotum aussi long ou légèrement plus long que le vertex, à bord antérieur convexe, légèrement saillant vers l'avant, avec une carène médiane séparant deux dépressions punctiformes et deux carènes latérales arquées atteignant le bord postérieur; deux ou trois carènes sur les côtés, derrière les yeux, séparant les plaques pectorales de la partie médiane. Scutellum légèrement plus long que vertex et pronotum réunis, avec trois carènes dont les latérales se rejoignent en arc. Élytres convexes, coriacés, environ deux fois aussi longs que larges, à bord apical régulièrement convexe et bord costal légèrement arqué; suture

clavale manquant totalement ou représentée par un court tronçon basal; nervures saillantes, réunies avant l'apex par une ligne subapicale. Tibias postérieurs armés de deux ou trois épines.

Génotype : *L. bipunctata* MELICHAR.

Distribution. — Afrique orientale (baie de Delagoa; lac Djipe); Congo Belge (Parc National de l'Upemba).

TABLE DES ESPÈCES.

1. Vertex fortement saillant au-devant des yeux, deux fois et demie aussi long que large. Élytres gris brunâtre *L. longiceps* MELICHAR.
- Vertex peu ou pas saillant 2
2. Une tache noire sur chaque tempe, entre l'oeil et l'antenne et une autre, extérieure à chaque carène latérale du scutellum
L. quadripunctata n. sp.
- Pas de tache noire sur les tempes et le scutellum 3
3. Un gros point noir sur l'aire apicale externe des élytres
L. bipunctata MELICHAR.
- Pas de point noir sur l'apex des élytres 4
4. Élytres ocre, jaspés de brun, avec quelques taches brunes le long du bord costal et des nervures et une bande transversale brune peu après le début du tiers postérieur *L. rotundata* SCHMIDT.
- Pas de bande transversale brune sur les élytres 5
5. Quatrième nervure longitudinale interne (*Cu*) bifurquée vers le milieu de l'élytre *L. furcata* n. sp.
- Aucune des nervures longitudinales bifurquée 6
6. Vertex une fois et demie aussi large que long, à bord et angles postérieurs noirs *L. brunnea* n. sp.
- Vertex deux fois aussi large que long; ocre *L. livida* SCHMIDT.

[1. — *Lagoana bipunctata* MELICHAR.]

MELICHAR, L., 1905, Ann. Mus. Nat. Hungar., vol. III, p. 473.

Face supérieure gris-brun, face inférieure jaune brunâtre; vertex aussi long que large, légèrement saillant, à bord antérieur convexe, avec carène médiane; front allongé, brun, très finement jaspé de jaune, à bords latéraux subparallèles, avec trois carènes réunies à la base; pronotum largement convexe, avec carène longitudinale; scutellum tricaréné; élytres ovales, allongés, à bord costal très étroitement relevé, avec 4 nervures longitudinales réunies deux à deux près de la base et deux nervures clavales réunies

peu après le milieu; un gros point noir sur l'aire apicale externe; tibia postérieurs armés de trois épines.

Longueur ♀ : 4,5 mm.

Distribution. — Afrique orientale: baie de Delagoa.

Je ne connais pas cette espèce.

[2. — *Lagoana longiceps* MELICHAR.]

MELICHAR, L., 1905, Ann. Mus. Nat. Hung., vol. III, p. 474.

Face supérieure gris testacé, face inférieure de même que les pattes, ocre-brun. Vertex fortement saillant au-delà des yeux, parabolique, deux fois et demie aussi long que sa largeur entre les yeux. Front allongé, noirâtre de même que le clypéus, avec carènes claires. Pronotum et scutellum tricarénés. Élytres ovales, allongés, à bord costal très étroitement relevé, avec 4 nervures longitudinales et une seule clavale; corium rugueux et ponctué entre les nervures. Tibias postérieurs avec deux épines.

Longueur ♀ : 6 mm.

Distribution. — Afrique orientale (lac Djipe).

De même que la précédente, je ne connais cette espèce que par sa description.

[3. — *Lagoana livida* SCHMIDT.]

SCHMIDT, E., 1924, Entom. Mitt., XIII, 2/3, p. 104.

♀ : Front ocre, légèrement taché de brun; deux fois aussi long que large entre les yeux, à bords latéraux légèrement convexes et divergents vers le clypéus, avec trois carènes fauves dont la médiane se prolonge sur le clypéus et les médianes sont subparallèles aux bords latéraux. Vertex ocre, pentagonal, deux fois aussi large au sommet de la découpe basale que long au milieu, à bords relevés et carénés, avec carène médiane écourtée vers l'avant. Pronotum ocre, à peine plus long que le vertex (13 : 12), à bord antérieur convexe et légèrement saillant vers l'avant, bord postérieur légèrement entaillé au milieu; une carène médiane séparant deux dépressions punctiformes et deux carènes latérales arquées; trois faibles carènes sur chaque épaule. Scutellum ocre, avec trois carènes dont une médiane séparée de l'angle postérieur par un sillon transversal et deux latérales, arquées, réunies en arc vers la base. Élytres coriacés, deux fois aussi longs que larges, à bord apical régulièrement convexe; suture clavale manque; nervures clavales réunies vers le milieu du clavus, formant un tronc commun prolongé jusqu'à la ligne transversale submarginale qui réunit les nervures; ocre, parsemés de petits points bruns, avec deux petites taches

brunes au niveau de la nervure médiane. Ailes postérieures manquent. Pattes ocre, jaspées de brun; apex des tibias et tarses bruns.

Longueur : 4,5 mm.

Distribution. — Congo Belge : Elisabethville.

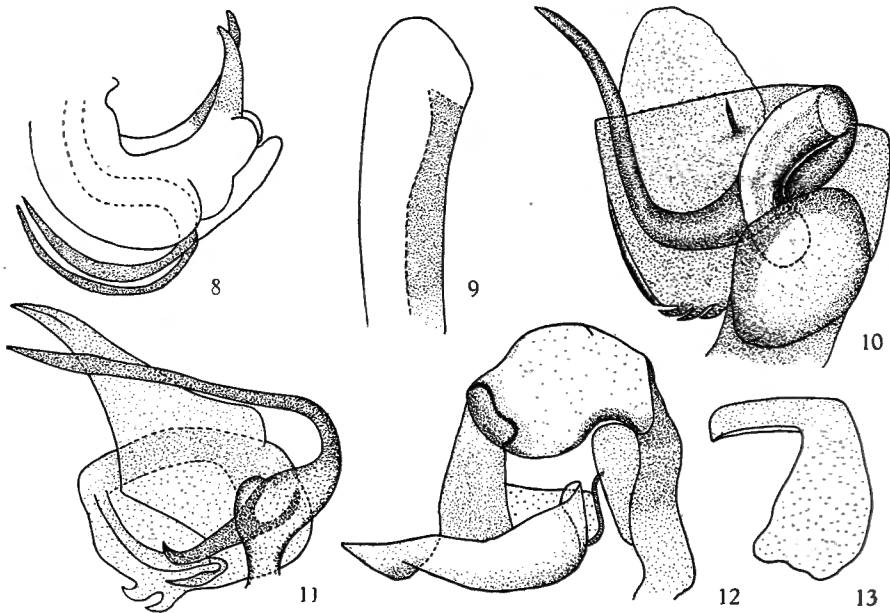


FIG. 8, 13. — *Xosias faecarius* STÅL.

8 : édéage, vue latéro-ventrale gauche, env. $\times 32$; 13 : paramère gauche, env. $\times 32$.

FIG. 9, 12. — *Lagoana quadripunctata* n. sp.

9 : paramère droit, env. $\times 25$; 12 : édéage, vue latéro-ventrale droite, env. $\times 35$.

FIG. 10. — *Lagoana furcata* n. sp.

10 : édéage, vue latéro-ventrale droite, env. $\times 35$.

FIG. 11. — *Lagoana rotundata* SCHMIDT.

11 : édéage, vue latéro-ventrale droite, env. $\times 35$.

4. — *Lagoana rotundata* SCHMIDT.

(Fig. 11.)

SCHMIDT, E., 1924, Entom. Mitteil., XIII, 2/3, p. 105.

Front deux fois aussi long au milieu, que large entre les yeux (40 : 19), à bords latéraux légèrement arqués et divergents vers le clypéus, avec trois carènes se réunissant à la base; brun foncé, jaspé de jaune. Vertex environ deux fois aussi large au sommet de la découpe basale, que long au

milieu (19 : 10), à bords relevés et carénés, avec carène médiane écourtée peu avant l'apex; ocre taché de brun. Pronotum jaunâtre taché de brun, un peu plus long que le vertex (12 : 10), à bord antérieur convexe, légèrement saillant vers l'avant, avec carène médiane séparant deux dépressions punctiformes et carènes latérales atteignant le bord postérieur; ce dernier anguleusement échancré au milieu; deux carènes plus ou moins nettes sur les épaules. Scutellum jaunâtre taché de brun, avec trois carènes dont les latérales sont réunies en arc à la base. Élytres ocres, parsemés de petits points bruns, avec quelques taches brunes le long du bord costal et des nervures ainsi qu'une bande transversale brune peu après le début du tiers postérieur. Pattes jaunâtres ponctuées de brun. Tibias postérieurs armés de trois épines, dont une très petite peu après la base; couronne apicale de 8 épines; apex de l'article basal des tarsés postérieurs avec 8 épines.

Genitalia ♂, voir figure 11.

Longueur : environ 4 mm.

(Les genitalia sont figurés d'après la dissection d'un exemplaire ♂ provenant du Parc National de l'Upemba.)

Distribution. — Congo Belge : Elisabethville.

55 ex. : Kankunda, affl. g. Lupiala, 1.300 m, 22-28.XI.1947, 19.IX.1947; Mabwe, rive Est lac Upemba, 585 m, I-II.1949.

5. — *Lagoana furcata* n. sp.

(Fig. 10.)

Front ocre-jaune, un peu plus de trois fois aussi long au milieu, que large à la base (40 : 12); largeur à la suture clypéo-frontale égale deux fois celle à la base (24 : 12); bords latéraux légèrement convexes et divergents vers le bas; trois carènes longitudinales dont la médiane se prolonge sur le clypéus et les latérales sont subparallèles aux bords latéraux. Clypéus convexe avec, outre la carène médiane, deux petites carènes latérales. Vertex jaune sale, plus large que long (19 : 11), légèrement saillant au-devant des yeux, à bords fortement relevés et carénés, avec faible carène médiane. Pronotum jaune sale, à peu près de même longueur que le vertex, antérieurement convexe et saillant vers l'avant, avec trois carènes dont la médiane sépare deux dépressions punctiformes et les latérales, arquées, atteignent le bord postérieur; de faibles traces de carènes latérales sur les épaules. Scutellum jaune sale, aussi long que vertex et pronotum réunis, avec trois carènes dont les latérales, courtes, sont divergentes vers l'arrière. Élytres deux fois aussi longs que larges, régulièrement convexes en arrière, à nervures longitudinales saillantes, réunies avant l'apex par une ligne subapicale; quatrième nervure longitudinale interne (*Cl*) bifurquée vers le milieu de l'élytre, la branche externe droite atteignant l'apex, la branche interne, courte, rejoignant obliquement le tronc commun *Cl*₁ *Cl*₂; nervures clavales réunies sur le tiers antérieur de l'élytre; jaune sale, avec de petits

points bruns formant tache à certains endroits, notamment le long du bord costal et sur les nervures; sur le tiers apical, les points bruns sont plus denses et forment une légère bande transversale marquée sur chaque nervure par une petite tache brune.

Pattes jaune ocre, tachetées de brun foncé; apex des tibias et tarsi antérieurs et médians, brun foncé. Apex du rostre brun foncé. Tibias postérieurs armés de trois épines, dont une très petite peu après l'articulation fémoro-tibiale.

Genitalia ♂, voir figure 10.

Longueur : environ 4,5 mm.

Distribution. — Mabwe, rive est du lac Upemba, 585 m, I-II.1949 (type ♂).

6. — *Lagoana brunnea* n. sp.

Front brun foncé, jaspé d'ocre, plus de trois fois aussi long au milieu, que large à la base (40 : 12), avec trois carènes dont la médiane se prolonge sur le clypéus et les latérales sont parallèles aux bords latéraux; ces derniers, légèrement convexes, sont divergents vers la suture clypéo-frontale. Clypéus convexe, avec, outre la carène médiane, deux courtes carènes latérales. Vertex une fois et demie aussi large à la base, que long au milieu (19 : 13), à bords relevés et carénés, avec carène médiane nette, écourtée vers l'avant; ocre, avec bord et angles postérieurs noirs. Pronotum plus court que le vertex (11 : 13), convexe et saillant vers l'avant, avec trois carènes dont les latérales sont arquées et divergentes vers l'arrière et la médiane sépare deux dépressions punctiformes; trois carènes mousses sur chaque épaule; plaques pectorales brun jaspé d'ocre, partie supérieure jaune sauf le bord antérieur qui est noir. Scutellum tricaréné, ocre-brun avec une large bande noire sur la moitié antérieure. Élytres ocre-brun avec petites taches plus foncées; pas de suture clavale; nervures longitudinales brunes, réunies avant l'apex par une ligne subapicale claire; nervures clavales réunies sur le tiers antérieur de l'élytre, *Cu* simple.

Pattes brunes tachées d'ocre; tibias postérieurs armés de trois épines.

Longueur : environ 5 mm.

Distribution. — Kaziba, affl. g. Senze, sous-affl. dr. Lufira, 1.140 m, 8-14.II.1949 (type ♀).

7. — *Lagoana quadripunctata* n. sp.

(Fig. 9, 12.)

Front allongé, à peu près trois fois aussi long au milieu, que large à la base (40 : 14), à bords latéraux légèrement convexes et divergents vers la suture clypéo-frontale (largeur apicale 25 : largeur basale 14), avec trois carènes, dont la médiane se prolonge sur le clypéus et les latérales, convexes, sont subparallèles aux bords latéraux; jaune-ocre. Clypéus avec, outre la carène médiane, deux courtes carènes latérales. Vertex plus large au sommet de la découpe basale que long au milieu (20 : 14), à bords latéraux relevés et carénés, à bord antérieur anguleusement arrondi; jaune-ocre.

Pronotum aussi long que le vertex, jaune-ocre, avec trois carènes sur le disque et trois sur chaque épaule. Sur chaque tempe, entre l'oeil et l'antenne, une petite tache noire. Scutellum avec trois carènes dont les latérales sont réunies en arc vers le haut; jaune-ocre, avec une tache noire

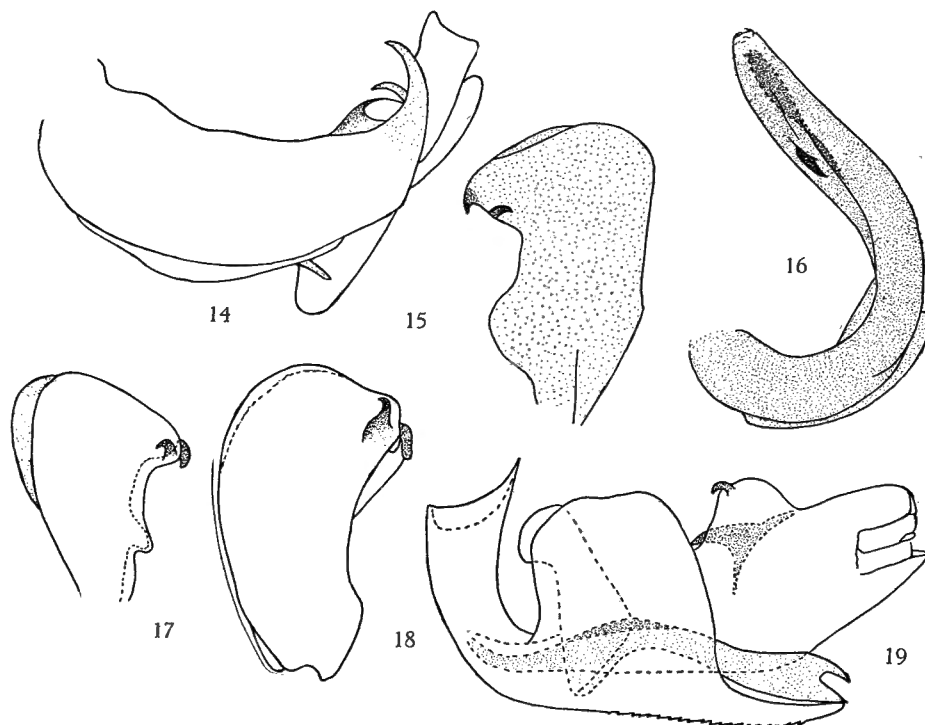


FIG. 14, 18. — *Trienopa fasciata* MELICHAR.

14: édéage, vue latéro-ventrale gauche, env. $\times 33$; 18: paramères, vue latéro-ventrale droite, env. $\times 17$.

FIG. 17, 19. — *Trienopa longifrons* WALKER.

17: paramères, vue latéro-ventrale droite, env. $\times 16$; 19: édéage, vue latéro-ventrale gauche, env. $\times 25$.

FIG. 15, 16. — *Trienopa conradti* SCHMIDT.

15: paramère gauche, vue latéro-ventrale, env. $\times 25$; 16: édéage, vue latéro-ventrale gauche, env. $\times 25$.

extérieure à chaque carène latérale. Élytres un peu plus de deux fois aussi longs que larges (33 : 15), hyalins, jaune-ocre, à nervures concolores; suture clavo-coriale absente; nervures longitudinales simples, réunies deux à deux à la base; nervures clavales réunies sur le tiers basal des élytres. Pattes ocre jaspées de brun; tibias postérieurs armés de trois épines.

Genitalia σ , voir figures 9, 12.

Longueur : environ 4 mm.

Distribution. — Mabwe, rive est du lac Upemba, 585 m, I-II.1949 (type σ et 2 paratypes σ).

[Genre **OBEDAS** JACOBI.]

JACOBI, A., 1910, Sjöst. Kilim.-Meru Exp., XII, 7, p. 110.

Front long et étroit, environ trois fois aussi long que large, avec trois carènes dont la médiane se prolonge sur le clypéus et les latérales se rejoignent à la base; peu avant cette dernière, les carènes latérales et la partie comprise entre elles se soulèvent et reviennent vers l'avant, formant une protubérance saillante. Clypéus avec prolongation de la carène médiane du front. Ocelles manquent. Vertex triangulaire, dépassant les yeux d'à peu près les $\frac{4}{5}$ de sa longueur, à bords latéraux fortement relevés et carénés, légèrement convexes et convergents vers l'avant où ils se réunissent en pointe. Pronotum saillant vers l'avant, à bord antérieur droit et postérieur anguleusement découpé; carènes latérales du lobe médian atteignant le bord postérieur; carène médiane nette, séparant deux dépressions punctiformes; 2 carènes sur les épaules. Scutellum tricaréné, les carènes latérales arquées se réunissant à la médiane sur la base. Élytres plus courts que l'abdomen, plus longs que larges, avec suture clavale nette et nervures clavales réunies peu après le milieu; 4 nervures longitudinales saillantes dont la 4^e forme un très court tronc avec la 3^e et se bifurque peu avant l'apex du clavus vers lequel elle émet une courte branche; une ligne subapicale réunit les nervures entre elles; bord costal légèrement concave vers le milieu, bord apical régulièrement arrondi. Ailes étroites, à bord apical convexe. Tibias postérieurs armés de trois épines.

Génotype : *O. proboscideus* JACOBI.

Distribution. — Afrique orientale : Kilimandjaro : Kibonoto, 3.000 m.

[**Obedas proboscideus** JACOBI.]

JACOBI, A., 1910, Sjöst. Kilim.-Meru Exp., XII, 7, p. 111, pl. I, fig. 12, 12 a.

Front environ trois fois aussi long que large (57 : 20), à bords latéraux divergents vers l'apex; largeur apicale deux fois supérieure à la basale; ocre-jaune, avec carènes jaunes; bords latéraux tachés de noir. Vertex ocre, dépassant le bord antérieur des yeux d'environ les $\frac{4}{5}$ de sa longueur, à bords fortement relevés, convergents vers l'avant où ils se réunissent en angle aigu; bord postérieur légèrement concave. Pronotum ocre, avec ligne noirâtre le long du bord antérieur et une petite tache noire sur les dépressions médianes; carène médiane nette, plaques pectorales fortement tachées de brun foncé; deux carènes sur chaque épaule. Scutellum ocre-brun, à carènes jaunâtres; carènes latérales arquées, réunies à la base. Élytres plus longs que larges (25 : 15), à bord costal légèrement concave au milieu et bord apical régulièrement arrondi; nervures clavales réunies vers le milieu du clavus; ocre-brun, avec quelques rares petites taches brunes sur les nervures et une bande transversale brun foncé peu avant la ligne subapicale;

bord apical brun foncé. Pattes brun foncé, jaspées d'ocre; tibias postérieurs armés de trois épines.

Longueur : 6 mm.

Distribution. — Afrique orientale : Kilimandjaro : Kibonoto, 3.000 m.

[Genre **BANANELLODES** STRAND.]

SCHMIDT, E., 1924, Entom. Mitteil., 13, p. 105, *Bananella*.

STRAND, E., 1926, Arch. f. Naturg., 92, A 8, p. 73, *Bananellodes*.

Front nettement plus long que large, à bords latéraux fortement divergents vers le clypéus; largeur à la suture clypéo-frontale, trois fois supérieure à celle de la base; 3 carènes longitudinales nettes et saillantes, dont les latérales divergent vers le bas et se réunissent à la médiane à la base. Clypéus avec carène médiane nette. Vertex nettement plus long que large, dépassant le bord antérieur des yeux de plus de la moitié de sa longueur, à bords latéraux divergents vers l'arrière, très fortement dilatés et relevés, foliacés et de ce fait le disque est profondément creusé; apex en angle aigu arrondi, bord postérieur profondément découpé en arc; carène médiane nette et saillante sur la base, s'estompant peu avant l'apex. Ocelles manquent. Pronotum plus court que le vertex, fortement avancé dans la base du crâne, à bord antérieur très court et bord postérieur légèrement entaillé au milieu; carènes latérales fortement relevées, foliacées, très divergentes vers l'arrière, carène médiane non foliacée, non écourtée; sur chaque épaule, 5 petites carènes plus ou moins écourtées. Scutellum tricaréné, les carènes latérales divergentes vers l'arrière, la médiane séparée de l'extrémité calleuse par un léger sillon transversal. Élytres plus longs que larges; dépassant légèrement l'abdomen, à bords costal et sutural parallèles, à bord apical régulièrement convexe; 4 nervures longitudinales sur le corium, dont les deux premières se réunissent au milieu de l'élytre puis se séparent et divergent vers l'apex; nervures clavales se réunissant après le milieu du clavus, leur tronc commun dépassant la pointe du clavus et rejoignant la série antéapicale de nervures transversales. Ailes étroites à la base, fortement élargies à l'apex; bord apical régulièrement convexe. Tibias postérieurs armés de trois épines.

Génotype : *B. rubrinervis* SCHMIDT.

Distribution. — Congo : Banana.

[**Bananellodes rubrinervis** SCHMIDT.]

SCHMIDT, E., 1924, Entom. Mitteil., XIII, 2/3, p. 106, *Bananella*.

Front et clypéus brun, jaspé de jaune. Vertex nettement plus long que large (35 : 22), brun foncé avec de petites taches jaunes, spécialement sur l'apex et le milieu des bords latéraux. Pronotum brun, jaspé de jaune;

cette dernière coloration prédominant sur les faces latérales et les plaques pectorales. Scutellum brun, avec petites taches jaunes sauf sur l'apex et les parties situées au-delà des carènes latérales, qui sont jaunes. Élytres ocre, à bord costal plus clair; une tache brune au milieu du bord costal et une fine ligne transversale, oblique, sur le tiers basal du corium; nervures longitudinales et transversales rouges.

Ailes postérieures brun foncé. Pattes brunes, jaspées de jaune.

Longueur : environ 4,5 mm.

Distribution. — Congo : Banana.

[Genre **TRIENOPA** SIGNORET.]

SIGNORET, V., 1860, Ann. Soc. Ent. Fr., sér. 3, VIII, p. 188.

Tête plus étroite que le pronotum; vertex petit, soit carré, soit légèrement allongé, à bords relevés et disque concave. Front allongé, au moins trois fois aussi long que large, à bords latéraux relevés, parallèles ou légèrement divergents vers l'apex; deux carènes longitudinales, légèrement convexes vers l'extérieur, se rejoignant à la base et à l'apex, parfois peu nettes. Clypéus médianement caréné. Pronotum à lobe médian fortement saillant vers l'avant, concave, à bord antérieur soit pointu, soit convexe; les carènes latérales qui le limitent s'incurvent avant le bord postérieur et longent ce dernier jusqu'aux épaules. Scutellum avec trois carènes réunies sous le bord antérieur par une transversale (cette dernière ainsi que la médiane peuvent être très peu nettes et même complètement disparaître). Élytres allongés, plus ou moins rétrécis vers l'apex, à protubérance axillaire saillante, à bord apical légèrement convexe; angle apical arrondi, angle sutural droit; clavus atteignant l'angle sutural; nervures longitudinales nombreuses, se dirigeant obliquement de la base vers les bords costal et apical, réunies entre elles par de nombreuses nervures transversales; dans la plupart des cas, une ligne continue de transversales parallèle aux bords costal et apical; nervures clavales bifurquées nettement après le milieu et en général leur tronc commun très court. Ailes postérieures longues et étroites, s'élargissant vers l'apex, à bord apical régulièrement convexe. Tibias postérieurs armés de deux épines situées peu avant l'apex (parfois une troisième, très petite, au milieu du tibia).

Génotype : *T. flavida* SIGNORET.

TABLE DES ESPÈCES.

1. Coloration générale vert pâle. Vertex un peu plus large que long. Front avec deux carènes tranchantes. Pronotum à bord antérieur saillant, plus ou moins anguleusement arrondi. Ligne submarginale des élytres

- rapprochée des bords costal et apical; apex du clavus brunâtre, dépassant légèrement l'angle sutural *T. viridis* MELICHAR.
- Coloration générale d'ocre à brun foncé 2
2. Bord antérieur du pronotum en angle aigu 3
- Bord antérieur du pronotum anguleusement arrondi. Front trois fois aussi long que large, brun foncé, à carènes nettes. Élytres à membrane costale très étroite; brun foncé, avec une large bande hyaline, blanchâtre, sous la protubérance axillaire, couvrant la moitié antérieure du clavus et atteignant le milieu du bord costal (parfois interrompue au milieu); nervures formant un réseau saillant, noirâtre, sur la partie foncée des élytres; nervures clavales se réunissant non loin de l'apex du clavus *T. orphana* MELICHAR (= *conradti* SCHMIDT).
3. Membrane costale des élytres large, atteignant à peu près la largeur du clavus au milieu. Front plus de trois fois aussi long que large, à carènes nettes; brun foncé, à bords latéraux plus clairs et angles antérieurs noirs. Vertex à peu près aussi long que large; ocre, avec bandes noirâtres le long des bords latéraux, pouvant plus ou moins se souder au milieu. Élytres brun foncé, à nervures rougeâtres, avec une tache ocre-jaune sur la base, atteignant la protubérance axillaire; nervures clavales réunies peu après le milieu du clavus
T. paradoxa GERSTAECKER
(= *bipunctata* MELICHAR = *incerta* LALLEMAND).
- Membrane costale des élytres beaucoup plus étroite 4
4. Nervures clavales des élytres réunies peu après le milieu du clavus. Front presque trois fois aussi long que large, avec deux carènes réunies vers le bas et écourtées vers le haut; brun, jaspé de jaunâtre, avec une tache médiane jaune avant l'apex et quelques points rouge vif. Élytres jaune-ocre, avec marques foncées notamment entre le bord costal et la protubérance axillaire ainsi qu'à l'apex du clavus
T. longifrons WALKER.
- Nervures clavales réunies loin après le milieu du clavus 5
5. Nervures clavales se réunissant sur le tiers postérieur du clavus. Front deux fois et demie aussi long que large, à bords latéraux légèrement divergents vers l'apex; brun, à bords latéraux rouges et carènes jaune-ocre. Élytres brun-noir avec une bande transversale jaune vers le milieu (interrompue à la suture clavale) et quelques taches jaunes entre le bord costal et la protubérance axillaire *T. fasciata* MELICHAR.
- Nervures clavales se réunissant sur le cinquième postérieur du clavus. Front environ trois fois aussi long que large, à bords latéraux subparallèles; brun foncé, à bords latéraux plus clairs. Élytres brun-noir, avec une tache transversale ocre au milieu, depuis la protubérance jusqu'au milieu du clavus *T. cyrta* MELICHAR.

[1. — ***Trienopa viridis*** MELICHAR.]

MELICHAR, L., 1906, Abh. K. K. Zool.-Bot. Ges. Wien, Bd. III, H. 4, p. 229.

Front allongé, avec deux carènes tranchantes. Vertex quadrangulaire, un peu plus large que long. Pronotum saillant et convexe vers l'avant. Élytres tectiformes, une fois et demie aussi longs que larges, un peu élargis avant le milieu; ligne submarginale très rapprochée des bords costal et apical; verts, apex du clavus brunâtre. Ailes aussi longues que les élytres, teintées de blanc sale. Tête, thorax, abdomen et pattes, verts.

Longueur : 5 mm.

Distribution. — Afrique orientale : Mombasa.

[2. — ***Trienopa orphana*** MELICHAR.]

(Fig. 15, 16.)

MELICHAR, L., 1906, Abh. K. K. Zool.-Bot. Ges. Wien, Bd. III, H. 4, p. 232.

SCHMIDT, E., 1909, Stett. Ent. Zeit., vol. 71, p. 170, *T. conradti*.

Front trois fois aussi long que large, à bords latéraux subparallèles, très légèrement concaves avant et après le milieu; carènes longitudinales nettes; brun foncé, granuleux. Clypéus ocre, avec carène médiane dilatée et fort saillante. Vertex quadratique, légèrement plus large que long, à bords latéraux relevés, sans carène médiane; ocre, brun foncé au milieu. Pronotum brun foncé, à lobe médian anguleusement arrondi à l'avant, avec profond sillon longitudinal médian; carènes latérales incurvées loin avant le bord postérieur. Scutellum brun foncé, brillant, avec faibles traces de carènes latérales mais pas de médiane. Élytres environ deux fois aussi longs que larges (45 : 30), à membrane costale très étroite; brun très foncé sauf une large bande transversale hyaline, blanchâtre, oblique, sous la protubérance axillaire, couvrant la moitié antérieure du clavus et atteignant le milieu du bord costal (parfois cette bande est interrompue au milieu); sur cette partie claire, il n'y a pas de nervures transversales tandis qu'elles sont nombreuses et forment un réseau serré sur la partie postérieure brune; clavus long, son apex légèrement saillant au-delà de l'angle sutural; nervures clavales subparallèles se réunissant non loin de l'apex du clavus. Tibias postérieurs armés de trois épines, dont une très petite vers le milieu et deux beaucoup plus fortes sur la moitié apicale.

Genitalia ♂, voir figures 15, 16.

Longueur : environ 6 à 7 mm.

Distribution. — Afrique occidentale : S. Thomé; Cameroun.

[3. — ***Trienopa longifrons*** WALKER.]

(Fig. 17, 19.)

WALKER, F., 1858, List. Hom. Ins., Suppl., p. 89, *Issus*. — Ibid., p. 328, *Issus simulans*.STÅL, C., 1866, Hemipt. Afric., vol. IV, p. 215, *Eriphyle longifrons*.

Front presque trois fois aussi long que large (45 : 16), à bords latéraux parallèles relevés et carénés, à base angulairement entaillée, avec deux carènes longitudinales réunies vers le bas et écourtées vers le haut; granuleux, surtout le long des carènes; brun, jaspé de jaunâtre, avec une tache médiane jaune avant l'apex et quelques points rouge vif. Clypéus convexe, brun foncé, avec forte carène médiane ocre. Vertex quadrangulaire, légèrement plus large que long (14 : 10), légèrement saillant au-devant des yeux, à bord antérieur droit, à bords latéraux fortement relevés et tranchants; ocre brunâtre; bords latéraux plus clairs avec une grande tache rougeâtre foncé à la base. Pronotum une fois et demie aussi long que le vertex (15 : 10); lobe médian s'avancant en pointe dans le crâne, avec profond sillon longitudinal médian, latéralement limité par des carènes qui, vers l'arrière, n'atteignent pas le bord postérieur mais contournent le bord postérieur des yeux; lobe médian jaunâtre marbré de rouge vif, une grosse tache brun foncé derrière les yeux; plaques pectorales granulées, brunes, marquées d'ocre. Scutellum jaunâtre, avec deux carènes latérales convexes vers l'intérieur et soulignées de rouge; angles scapulaires brun foncé. Élytres presque deux fois aussi longs, que larges au niveau de la protubérance axillaire, fortement rétrécis vers l'arrière. Bord costal brisé en angle obtus peu après la base, bord apical court et légèrement convexe; nervures clavales réunies peu après le milieu du clavus; jaune-ocre, plus ou moins fortement marqués de brun foncé, notamment à la base, entre le bord costal et la protubérance axillaire ainsi qu'à l'apex du clavus (sur la plupart des exemplaires examinés, la coloration brune recouvre la presque totalité de l'élytre, à l'exception de deux grandes plages respectivement situées à la base du clavus et en arrière de la protubérance axillaire, cette dernière généralement partagée en deux dans le sens de la longueur). Pattes jaunâtres, marquées de brun; tibias postérieurs armés de deux épines situées non loin de l'apex.

Genitalia ♂, voir figures 17, 19.

Longueur : 5 à 7 mm.

Distribution. — Afrique du Sud: Natal; Zululand.

[4. — ***Trienopa cyrta*** MELICHAR.]

MELICHAR, L., 1906, Abh. K. K. Zool.-Bot. Ges. Wien, Bd. III, H. 4, p. 232.

Front environ trois fois aussi long que large, à bords latéraux subparallèles, légèrement convexes au milieu, à disque granuleux et carènes longitudinales nettes; brun foncé, bords latéraux ocre-brun. Joues et tempes

ocre-jaune, sans tache noire. Vertex brun foncé, à bords latéraux légèrement concaves et divergents vers l'arrière. Pronotum brun-noir, fortement saillant vers l'avant; bord antérieur du lobe médian anguleux. Scutellum brun foncé, avec faibles traces de carènes latérales mais pas de longitudinale; un peu au-dessous du bord antérieur, une carène transversale arquée n'atteignant pas les bords latéraux. Élytres près de deux fois aussi longs que larges (60 : 35), à membrane costale assez étroite; brun-noir, avec une tache transversale ocre au milieu, depuis la protubérance jusqu'au milieu du clavus. Nervures clavales réunies sur le 5^e postérieur du clavus, incurvées et subparallèles. Pattes brunes, tibias postérieurs armés peu avant l'apex de deux grandes épines nettes et d'une minuscule, à peine visible, vers le milieu.

Longueur : environ 6 mm.

Distribution. — Afrique occidentale : Cameroun; Congo.

[5. — ***Trienopa fasciata*** MELICHAR.]

(Fig. 14. 18.)

MELICHAR, L., 1906, Abh. K. K. Zool.-Bot. Ges. Wien, Bd. III, H. 4, p. 232.

Front deux fois et demie aussi long que large (45 : 17), à bords latéraux légèrement divergents vers l'apex, à base légèrement échancrée en arc; disque fortement granuleux et les carènes, peu nettes, indiquées par deux rangées longitudinales de granules; brun, à bords latéraux rouges et carènes jaune-ocre. Sur chaque face latérale du crâne, une tache brune entre l'antenne et le bord du front et une seconde sous l'antenne. Vertex quadrangulaire, légèrement plus large que long (23 : 18), à bords latéraux fortement relevés; ocre, avec 3 taches brunes dont une à l'avant et deux contiguës à l'arrière. Pronotum à lobe médian fort saillant vers l'avant, une fois et demie aussi long que le vertex, avec profond sillon longitudinal médian; bord antérieur anguleux; brun, plus foncé le long du bord postérieur. Scutellum brun, jaune à l'apex; carènes latérales convexes vers l'intérieur, carène médiane fine et estompée à partir du milieu. Élytres environ deux fois et demie aussi longs que larges, à membrane costale étroite; brun-noir sauf une bande transversale jaune vers le milieu (cette bande est interrompue sur un court trajet à la suture clavo-coriale) et quelques taches jaunes entre le bord costal et la protubérance axillaire; nervures clavales réunies au tiers postérieur du clavus, leur tronc commun aboutissant dans l'apex. Pattes ocre-jaune, fémurs plus foncés; tibias postérieurs armés de trois épines dont une, très petite, sur le milieu et deux grandes peu avant l'apex.

Genitalia ♂, voir figures 14, 18.

Longueur : de 5 à 6 mm.

Distribution. — Afrique orientale : Usambara; Kwamboro, mont Bomole.

[6. — **Trienopa paradoxa** GERSTAECKER.]

(Fig. 31, 35.)

GERSTAECKER, C. E. A., 1891, Jahrb. Ber. Hamb. Anst., IX, 2. Hälfte, p. 58, *Eriphyle*.MELICHAR, L., 1906, Abh. K. K. Zool.-Bot. Ges. Wien, Bd. III, H. 4, p. 299, *T. bipunctata*.LALLEMAND, V., 1926, Ark. f. Zool., Bd. 18 A, 11, p. 5, *Eriphyle*.

Front plus de trois fois aussi long que large (70 : 22), à bords latéraux très légèrement divergents vers le bas, avec deux carènes granuleuses nettes, réunies vers le bas et écourtées vers le haut; brun foncé, à bords plus clairs, angles antérieurs noirs. Clypéus brun foncé à forte carène ocre. Vertex quadratique, à peu près aussi large que long; ocre, avec une bande brun-noir le long des bords latéraux (les deux bandes convergent vers l'arrière et peuvent se souder au point de ne laisser qu'un petit triangle ocre au bord antérieur). Pronotum à lobe médian anguleux et saillant vers l'avant, profondément déprimé au milieu, à carènes latérales incurvées avant le bord postérieur. Scutellum brun foncé; carènes latérales et médiane peu nettes. Élytres environ une fois et demie aussi longs que larges (50 : 33) à bord costal fortement convexe, à membrane costale large (à peu près la largeur du clavus au milieu); brun foncé, sauf une tache ocre-jaune sur la base du clavus, débordant sur le corium jusqu'à la protubérance axillaire; sur certains exemplaires, vers le milieu du clavus, entre Cl_1 et la suture clavo-coriale, une ou deux taches noirâtres ⁽¹⁾; nervures clavales réunies vers le tiers postérieur du clavus. Pattes brunes; tibias postérieurs armés de 2 fortes épines peu avant l'apex.

Genitalia ♂, figures 31, 35.

Longueur : environ 5 à 6 mm.

Distribution. — Afrique : Congo; Zanzibar; Guinée Française (Konakry).

[Genre **GAMERGOMORPHUS** MELICHAR.]

MELICHAR, L., 1906, Abh. K. K. Zool.-Bot. Ges. Wien, III, p. 175.

Front légèrement plus long que large, à bord antérieur (base) légèrement concave et bords latéraux légèrement convexes, convergents vers l'apex; carène médiane longitudinale nette, se prolongeant sur le clypéus. Vertex environ 5 fois aussi large que long au milieu, à bords antérieur légèrement concave, latéraux divergents vers l'arrière. Pronotum à bord antérieur con-

(1) L'espèce *bipunctata* a été décrite par MELICHAR sur des spécimens de *paradoxa* présentant nettement les taches clavales. Quant à *incerta* LALLEMAND, ce n'est qu'une forme très foncée, quasi noire, de *paradoxa* et nullement voisine de *longifrons* WALKER ainsi que l'écrit l'auteur; cette dernière espèce présente une membrane costale beaucoup plus étroite que celle d'*incerta*.

vexe et postérieur anguleusement échancré, à disque déprimé, présentant deux petites dépressions punctiformes séparées par une carène plus ou moins nette. Scutellum déprimé au milieu, avec carènes latérales nettes, à angle apical tronqué. Élytres triangulaires, longs et étroits, en forme de lancette, à clavus court, nettement séparé du corium; nervures clavales se joignant à la pointe même du clavus et leur tronc commun se prolongeant sur le corium, en suivant le bord sutural. Ailes manquent. Abdomen latéralement comprimé. Tibias postérieurs armés de une ou deux épines situées sur le tiers apical.

Génotype : *G. angustipennis* MELICHAR.

Distribution. — Afrique du Sud : Le Cap, Algoabay.

[**Gamergomorphus angustipennis** MELICHAR.]

MELICHAR, L., 1906, Abh. K. K. Zool.-Bot. Ges. Wien, III, p. 175.

Front légèrement plus long que large (28 : 26); largeur à la base, nettement supérieure à celle au niveau du clypéus (23 : 15); ocre-brun, avec pubescence claire. Antennes noirâtres et sous celles-ci, une tache brune sur les plaques pectorales du pronotum. Vertex ocre, à base recouverte par le bord antérieur du pronotum, environ 5 fois aussi large que long au milieu (22 : 4). Pronotum deux fois aussi long que le vertex, ocre. Scutellum ocre, avec grande dépression médiane latéralement bordée par des carènes assez saillantes. Élytres brunâtres, marbrés de petites taches claires; à peu près 7 fois aussi longs que larges à la base (105 : 15). Abdomen ocre. Pattes brunes, plus ou moins marbrées d'ocre; tibias postérieurs plus clairs, armés de deux épines sur le tiers postérieur (sur le spécimen examiné, le tibia postérieur gauche présente une troisième épine, très petite, à la base de la seconde).

Longueur : environ 5 mm.

Distribution. — Afrique du Sud : Le Cap, Algoabay.

[Genre **JOHANNESBURGIA** DISTANT.]

DISTANT, W. L., 1907, Insecta Transv., p. 199, pl. XX, fig. 8, 8a.

Front aussi long que large (longueur de la base au sommet de la suture clypéale), à base droite, à bords latéraux légèrement convexes, avec une carène médiane nette et fort saillante et des carènes latérales convexes, moins nettes, très proches des bords latéraux, s'estompant vers le haut et vers le bas. Clypéus caréné. Vertex très court, de 6 à 7 fois aussi large que long, ne dépassant pas le bord antérieur des yeux, avec faible carène médiane, à bord antérieur droit et postérieur largement échancré en arc de cercle. Pronotum à bord antérieur anguleusement convexe, saillant vers

l'avant et bord postérieur anguleusement échancré; disque légèrement concave, non caréné. Scutellum avec trois carènes très nettes et saillantes dont les latérales sont peu divergentes vers l'arrière. Élytres en forme de lancette, au moins 6 fois aussi longs que larges à la base, se rétrécissant fortement vers l'apex qui est pointu; entre les nervures longitudinales et les bords costal et sutural, de nombreuses nervures transversales parallèles; clavus très court séparé du corium par une suture nette. Ailes manquent. Tibias postérieurs armés de 3 épines, dont une très petite avant le milieu et les deux autres, rapprochées, avant l'apex.

Génotype : *J. rossi* DISTANT.

Distribution. — Afrique du Sud.

Le dessin donné par DISTANT, pl. XX, fig. 8, n'est pas correct en ce sens que le front n'est normalement pas visible de dessus et qu'en outre, le bord antérieur du vertex n'est pas indiqué, ce qui laisserait supposer que toute la partie située entre les yeux constitue le vertex. Dans la description, il ne parle que d'une carène frontale alors qu'il y en a trois (représentées sur la fig. 8a). Contrairement à ce qu'écrit DISTANT, le pronotum n'est pas caréné au milieu et les tibias postérieurs ne présentent pas deux épines mais bien trois.

[*Johannesburgia rossi* DISTANT.]

(Fig. 20, 21.)

DISTANT, W. L., 1907, Insect. Transvaal., p. 200, pl. XX, fig. 8.

Front aussi large que long au milieu (depuis la base jusqu'au sommet de la suture clypéale); vert, de même que le clypéus.

Vertex 7 fois aussi large que long (28 : 4), à bords relevés; disque légèrement concave avec faible trace de carène médiane. Pronotum, scutellum et vertex, verts. Élytres brunâtres, sauf le long des bords costal et sutural où ils sont ocre pâle; ces deux bandes longitudinales pâles sont traversées par de nombreuses nervures transversales brunes. Abdomen vert, avec taches brunes sur chaque tergite, le long de la crête dorsale. Pattes vertes; apex des épines et griffes, verts; tibias postérieurs armés de trois épines, dont une petite avant le milieu.

Genitalia ♂, voir figures 20, 21.

Longueur : environ 6 mm.

Distribution. — Afrique du Sud : Transvaal, Johannesburg.

[Genre *GAMERGUS* STÅL.]

STÅL, C., 1858, Freg. Eugen. Res. Ins., p. 278.

Front aussi long ou légèrement plus long que large, à bords latéraux subparallèles, s'arrondissant vers le clypéus; carène médiane nette et sail-

lante; bord supérieur (base) droit ou anguleusement découpé. Clypéus caréné. Ocelles manquent. Vertex court et large, 2 ½ à 6 fois aussi large que long, à bords carénés légèrement relevés, sans carène médiane. Pronotum à bord antérieur convexe et postérieur concave, déprimé au milieu, sans carène. Scutellum presque deux fois aussi long que vertex et pronotum réunis, avec trois carènes réunies par une transversale sous le bord anté-

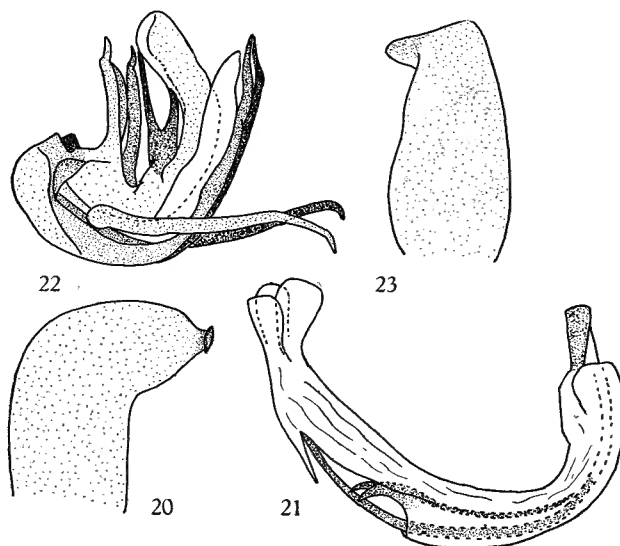


FIG. 20, 21. — *Johannesburgia rossi* DISTANT.

20 : paramère droit, env. $\times 16$; 21 : édéage, vue latéro-ventrale droite, env. $\times 25$.

FIG. 22, 23. — *Gamergus africanus* MELICHAR.

22 : édéage, vue latéro-ventrale gauche, env. $\times 16$;
23 : paramère gauche, env. $\times 16$.

rieur (souvent cachée par le pronotum). Élytres aussi longs ou plus courts que l'abdomen, laissant visible une grande partie dorsale de l'abdomen, soit par leur longueur réduite, soit par la convexité du bord sutural; bord costal droit ou sinué; bord apical, soit obliquement tronqué et convexe (*africanus*), soit réduit à un angle arrondi (*sinuatipennis*); nervures transversales nombreuses et ligne subapicale nette. Tibias postérieurs armés de deux à quatre épines dont une très petite peu après la base du tibia.

Génotype : *G. hottentotus* STÅL.

Distribution. — Afrique du Sud: cap de Bonne-Espérance; Basutoland; Natal.

TABLE DES ESPÈCES.

1. Tibias postérieurs armés de quatre épines. Élytres recouvrant la moitié antérieure des tergites abdominaux et atteignant l'apex de l'abdomen; bords costal droit, sutural droit puis obliquement convexe vers l'extérieur pour former un angle avec le bord costal ... *G. compressus* STÅL.
- Tibias postérieurs armés de trois épines 2
2. Élytres à bord sutural convexe, bord costal convexe à la base puis brusquement et fortement concave avant le milieu, formant une étroite languette apicale *G. sinuatipennis* MELICHAR.
- Élytres à bord costal régulier 3
3. Élytres une fois et demie aussi longs que larges; ocre, avec partie comprise entre Cl_2 et le bord sutural, noire *G. africanus* MELICHAR.
- Élytres plus de deux fois aussi longs que larges, plus courts que l'abdomen; bruns, avec taches claires le long des bords costal et apical *G. hottentotus* STÅL.

[1. — **Gamergus africanus** MELICHAR.]

(Fig. 22, 23.)

MELICHAR, L., 1906, Abh. K. K. Zool.-Bot. Ges. Wien, Bd. III, p. 173.

Front légèrement plus long que large (41 : 36), à bord antérieur droit, bords latéraux légèrement concaves entre les yeux, puis légèrement convexes vers le clypéus, avec carène médiane nette et tranchante; ocre, jaspé de brun foncé. Clypéus caréné, de même coloration que le front. Vertex environ 5 fois aussi large que long (32 : 6), un peu plus large sur les côtés qu'au milieu, légèrement concave, à bords antérieur largement convexe, latéraux parallèles et postérieur concave. Pronotum une fois et demie aussi long que le vertex (11 : 6), à bord antérieur convexe et bord postérieur largement concave; non caréné. Scutellum tricaréné, les carènes réunies par une transversale sous le bord antérieur. Élytres plus courts que l'abdomen, recouvrant les 4 premiers tergites abdominaux; à peu près une fois et demie aussi longs que larges, à bord costal s'arrondissant vers le sutural et formant, avec ce dernier, un angle arrondi; ocre, avec bande noire comprise entre Cl_2 et la suture clavale. Abdomen ocre, avec une tache noire, brillante, sur le milieu des tergites et quelques très petites taches noirâtres sur les côtés. Pattes ocre, jaspées de brun foncé; tibias postérieurs armés de 3 épines.

Genitalia ♂, voir figures 22, 23.

Longueur : environ 4 mm.

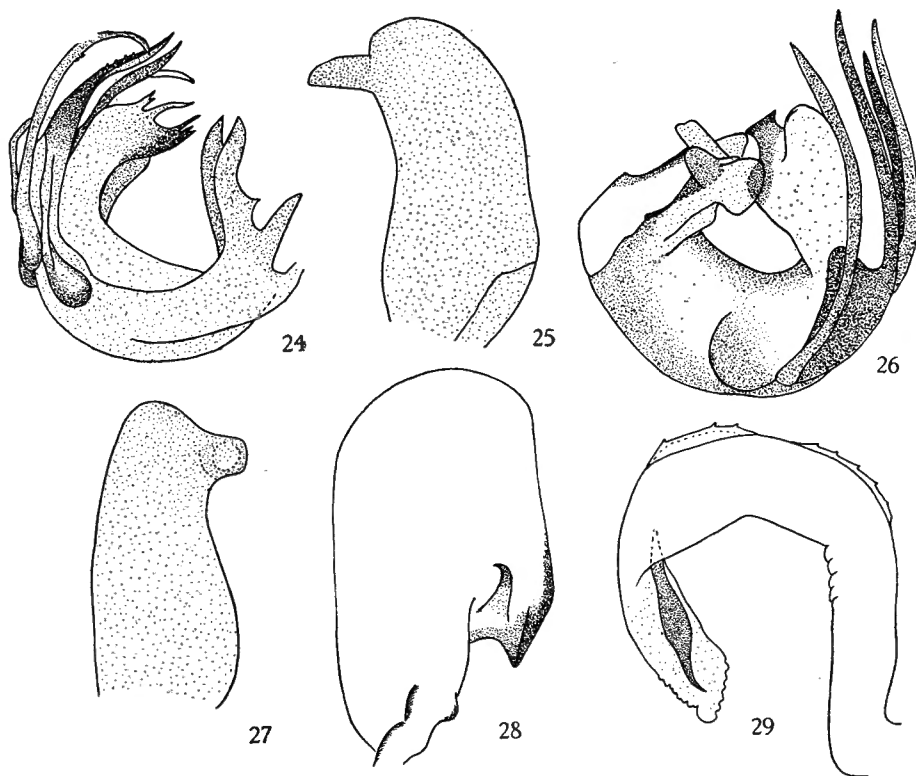
Distribution. — Transvaal; Rustenburg; Pretoria.

[2. — *Gamergus compressus* STÅL.]

(Fig. 38.)

STÅL, C., 1855, Öfv. Vet. Akad. Förh., p. 94, *Issus*.

Front aussi large que long au milieu, jusqu'au sommet de la suture clypéale, à disque légèrement concave; ocre-brun avec quelques taches plus

FIG. 24, 25. — *Kiomonia affinis* SCHMIDT.24 : édéage, vue latéro-ventrale droite, env. $\times 25$; 25 : paramère gauche, env. $\times 25$.FIG. 26, 27. — *Mangola sinuata* MELICHAR.26 : édéage, vue latéro-ventrale gauche, env. $\times 25$; 27 : paramère droit, env. $\times 25$.FIG. 28, 29. — *Fritzrühlia longifrons* SCHMIDT.28 : paramère droit, env. $\times 16$; 29 : édéage, vue latéro-ventrale droite, env. $\times 16$.

claires. Vertex environ 6 fois (et non 4 comme l'écrit MELICHAR) aussi large que long (30 : 4,5); brun, avec tache claire, peu nette, au milieu. Pronotum un peu plus de deux fois aussi long que le vertex (11 : 4,5); brun, avec prolongation de la tache claire du vertex. Scutellum environ deux fois et

demie aussi long que le pronotum, avec trois carènes dont les latérales sont légèrement concaves vers l'extérieur; brun, plus foncé que vertex et pronotum. Élytres environ deux fois aussi longs suivant le bord costal, que larges à leur largeur maxima, recouvrant à peine la moitié antérieure des tergites abdominaux et atteignant l'apex de l'abdomen; brun foncé avec de petites taches claires le long des bords. Pattes brunes; tibias postérieurs armés de 4 épines, dont une peu après la base et les trois autres entre le milieu et l'apex.

Genitalia ♂, voir figure 38.

Longueur : environ 4,5 mm.

Distribution. — Afrique du Sud : Caffraria; Port Natal; Pretoria. Hennops riv.

[3. — *Gamergus hottentotus* STÅL.]

STÅL, C., 1858, Freg. Eug. Res. Ins., p. 279, pl. IV, fig. 6.

Front plus long que large (32 : 27), à bord supérieur anguleusement découpé, à bords latéraux subparallèles jusque peu avant le clypéus où ils sont légèrement convexes et convergent vers la suture clypéale; carène médiane très saillante, relevée en crête; ocre, fortement et densément jaspé de brun foncé. Clypéus avec carène peu saillante, même coloration que le front. Vertex environ trois fois et demie aussi large que long (22 : 6), aussi long au milieu que sur les côtés, à bord antérieur anguleux et bord postérieur circulairement découpé; bords relevés et carénés, disque concave, sans carène; ocre, avec quelques petites taches brunes. Pronotum une fois et demie aussi long que le vertex (10 : 6), à bord antérieur convexe, saillant vers l'avant, bord postérieur largement découpé; une carène médiane nette séparant deux fossettes punctiformes; ocre avec quelques petites taches brunes. Scutellum deux fois aussi long que le pronotum, avec trois carènes nettes, dont les latérales sont un peu arquées, légèrement divergentes vers l'arrière; ocre, taché de brun, surtout sur les côtés. Élytres un peu plus de deux fois aussi longs que larges (82 : 38), à bord costal droit et bord sutural convexe à partir de l'apex du clavus (les deux se rejoignant en un angle apical), n'atteignant pas l'apex de l'abdomen et en laissant la partie médio-dorsale libre; bruns, avec taches plus claires le long des bords costal et apical. Pattes antérieures et médianes ocre, jaspées de brun; fémurs postérieurs de même, mais tibias postérieurs ocre, armés de trois épines situées l'une près de l'autre sur la moitié apicale.

Longueur : 4 mm.

Distribution. — Afrique du Sud : Terra capensis.

[4. — **Gamergus sinuatipennis** MELICHAR.]

MELICHAR, L., 1906, Abh. K. K. Zool.-Bot. Ges. Wien, Bd. III, p. 173.

Front plus long que large (32 : 27), à bord antérieur anguleusement découpé, bords latéraux légèrement et régulièrement convexes vers le clypéus; carène médiane très saillante; ocre, jaspé de brun foncé. Clypéus de même coloration que le front, avec faible carène médiane. Vertex presque deux fois et demie aussi large que long, à bord antérieur anguleux, concave et sans carène médiane; ocre, jaspé de brun. Pronotum à bord antérieur saillant vers l'avant, anguleusement convexe, à bord postérieur largement concave; sans carène médiane mais avec deux dépressions punctiformes sur le milieu; ocre taché de brun, avec une étroite bande noire le long du bord postérieur. Scutellum plus long que le pronotum (21 : 14), avec trois carènes nettes; ocre, jaspé de brun, surtout sur les faces latérales. Élytres à bord costal fortement convexe à la base jusqu'environ l'apex du clavus, puis brusquement fort concave, formant une étroite languette apicale avec le bord sutural; nervulation assez saillante, fortement ramifiée; ocre, avec deux bandes transversales brun foncé, dont une allant obliquement du bord costal vers la pointe du scutellum, en passant par le clavus et l'autre, un peu en dessous, sur la partie étroite de l'élytre; une petite tache brun-noir à la fin de chaque nervure. Abdomen ocre, jaspé de brun, latéralement comprimé et dorsalement convexe. Pattes ocre, jaspé de brun, sauf les tibias postérieurs qui sont ocre, avec deux épines (MELICHAR écrit trois).

Longueur : environ 5 mm.

Distribution. — Afrique du Sud : Kapland, Algoabay; Basutoland, Mamathes.

[Genre **CAMERUNILLA** HAGLUND.]

HAGLUND, C. J. E., 1899, Öfv. Vet. Akad. Förh., LVI, p. 67.

Front plus long que large, s'élargissant fortement vers le clypéus, à bords latéraux subparallèles jusque sous les yeux, puis convexes vers le clypéus; 3 carènes longitudinales, dont la médiane est large, mousse, tandis que les latérales sont morcelées en 4 à 5 gros tubercules; toutes trois se réunissent à la base du front où elles forment une callosité médiane; la carène médiane se prolonge sur le clypéus. Vertex en croissant, deux fois aussi large que long, à bords antérieur et latéraux formant un arc anguleux, bord postérieur échancré; disque légèrement concave. Pronotum fortement saillant vers l'avant, triangulaire; bords latéraux du lobe médian en bourrelet; forte carène médiane, large et mousse, séparant deux fossettes médianes; carènes sur les épaules. Scutellum tricaréné, les carènes latérales réunies en angle vers le haut et la médiane large et mousse. Élytres longs et étroits, environ deux fois et demie aussi longs que larges, anguleusement arrondis à l'apex, à nervures saillantes, peu ramifiées, avec granulation

forte et dense sur toute la surface; quelques nervures transversales apicales délimitant quelques cellules apicales et antéapicales. Ailes à bord apical présentant une encoche. Tibias postérieurs armés de deux épines.

Génotype : *C. fuscovaria* HAGLUND.

Distribution. — Afrique occidentale: Cameroun.

[**Camerunilla fuscovaria** HAGLUND.]

HAGLUND, C. J. E., 1899, Öfv. Vet. Akad. Förh., LVI, p. 68.

Front brun-rouge, à carène médiane ocre; presque une fois et demie aussi long que large (80 : 55), largeur maxima un peu plus d'une fois et demie celle de la base. Vertex plus de deux fois aussi large au sommet de la découpe basale, que long au milieu (40 : 15); ocre, avec 4 taches brun foncé dont deux contre le bord antérieur et deux contre le postérieur. Pronotum à lobe médian ocre-jaune, sauf les fossettes qui sont brun-noir; parties latérales et plaques pectorales presque entièrement brun foncé; deux carènes sur les épaules. Scutellum ocre-jaune, avec une tache noirâtre sur les angles scapulaires. Élytres hyalins, ocre, avec une grande tache costale triangulaire, la base et l'apex du clavus ainsi qu'une tache apicale irrégulière, brun foncé. Ailes enfumées. Pattes ocre, plus ou moins tachées de brun; tibias postérieurs armés de deux épines, dont la première vers le milieu.

Longueur : environ 10 mm.

Distribution. — Afrique occidentale: Cameroun.

[Genre **CHIMETOPON** SCHMIDT.]

SCHMIDT. E., 1910, Stett. Ent. Zeit., vol. 71, p. 184.

Je ne connais ce genre que par sa description dont voici la traduction :

Vertex deux fois aussi large que long au milieu, latéralement plus long qu'au milieu, avec fine ciselure longitudinale et deux fossettes dans les angles, au bord postérieur; les bords latéraux convergent vers l'arrière et sont nettement carénés; bord antérieur droit et séparé du front par une carène tranchante, bord postérieur profondément découpé en arc. Pronotum aussi long que le scutellum, avec carène médiane nette, deux dépressions punctiformes sur le disque, près du bord postérieur et quelques granules sur les côtés; le bord antérieur est fortement saillant et le postérieur légèrement entaillé au milieu; quelques granules sur le bord postérieur des plaques pectorales. Front aussi long que large à la suture clypéo-frontale, rétréci vers le haut, avec une carène médiane tranchante écourtée vers le haut et vers le bas et une ride transversale sur le milieu, formant une croix; de nombreuses rides transversales, courtes et parallèles, le long des bords

latéraux; disque finement plissé. Clypéus bombé et non caréné. Rostre atteignant les hanches postérieures, article basal nettement plus long que le terminal. Élytres deux fois aussi longs que larges, obliquement tronqués en arrière, avec angle apical arrondi; bord costal anguleusement brisé au milieu; nervulation fortement saillante, formant une ligne subapicale le long des bords costal et apical; nervures clavales réunies peu après le milieu, le tronc commun assez long. Ailes aussi longues que les élytres, avec une profonde échancrure au milieu du bord postérieur, comme dans le genre *Gelastya* KIRKALDY. Tibias postérieurs armés de deux épines.

Génotype : *C. camerunensis* SCHMIDT.

Distribution. — Afrique occidentale : Cameroun.

[**Chimetopon camerunensis** SCHMIDT.]

SCHMIDT, E., 1910, Stett. Ent. Zeit., vol. 71, p. 185.

♀ : Vertex, scutellum et pronotum vert-jaune. Bord postérieur du pronotum brun foncé; plaques pectorales jaune citron, bord postérieur avec nuages brun foncé et quelques granules jaunes. Yeux et antennes bruns. Côtés de la tête, jaunes. Front brun; la ride transversale médiane et des points ronds aux bords latéraux, de même que la suture clypéo-frontale, sont jaunes. Clypéus brun. Rostre jaune brunâtre avec apex brun foncé. Poitrine, pattes et abdomen, jaunes; sont bruns : les fémurs antérieurs, deux bandes sur les tibias antérieurs et médians, quelques taches sur les fémurs médians, les pattes postérieures et les trois derniers segments abdominaux avant la plaque subgénitale; la plaque subgénitale, une grosse tache de chaque côté des segments bruns et une tache au bord postérieur, sont jaunes. Tube anal et tarière brun de poix. Tarses et apex des épines des tibias postérieurs, bruns. Élytres bruns, une tache jaunâtre avant le milieu; nervures transversales jaunes, dispersées sur toute la surface de l'élytre (surtout le long de la *Costa*). Ailes noir fumée.

Longueur : 6 mm.

Distribution. — Afrique occidentale : Cameroun.

[Genre **TROPIDUCHODES** SCHMIDT.]

SCHMIDT, E., 1910, Stett. Ent. Zeit., vol. 71, p. 188.

Vertex aussi long que le pronotum, de largeur constante, plus large que long, plat, avec carène médiane nette, bords relevés et tranchants. Bord postérieur du vertex profondément entaillé, bord antérieur anguleusement saillant. Front deux fois aussi long que large, un peu rétréci entre les yeux, avec forte carène médiane tranchante se prolongeant sur le clypéus triangulaire et bombé. Pronotum plat, avec carène et deux fossettes punctiformes sur le disque, bord postérieur largement et profondément découpé, bord

antérieur triangulairement saillant entre les yeux; plaques pectorales séparées du restant du pronotum par deux rides longitudinales. Scutellum presque aussi long que vertex et pronotum réunis, plat, avec carènes médiane et latérales tranchantes, ces dernières divergeant vers l'arrière. Élytres plus de deux fois aussi longs que larges, bombés, avec nervures parallèles, fortement saillantes; vers l'arrière, ils sont anguleusement arrondis comme la pointe d'un œuf et les nervures transversales forment une ligne subapicale; pas d'autres nervures transversales; cellule subcostale longue et étroite; nervures clavales réunies en arrière du milieu, le tronc commun à moitié aussi long que les branches. Ailes deux fois entaillées au bord postérieur, plus longues que l'abdomen. Ocelles indiqués par un petit granule. Yeux ovales, allongés. Rostre dépassant les hanches médianes; article terminal à moitié aussi long que le précédent. Tibias postérieurs avec trois épines.

Génotype : *T. coleopratus* SCHMIDT.

Distribution. — Afrique occidentale : Cameroun (Barombi).

[**Tropiduchodes coleopratus** SCHMIDT.]

SCHMIDT, E., 1910, Stett. Ent. Zeit., vol. 71, p. 189.

Élytres vert foncé, les nervures plus claires. Scutellum, pronotum et vertex vert-brun, les carènes médianes vert pâle. Yeux bruns. Front vert jaunâtre, les bords latéraux étroitement bruns. Clypéus et rostre vert-jaune, article terminal du rostre brun-roux. Poitrine et fémurs postérieurs verdâtres; fémurs antérieurs et médians, tibias et tarses de toutes les pattes vert-jaune brunâtre, griffes et apex des épines des tibias postérieurs brun foncé. Ailes teintées de brun foncé et nervures brun de poix. Abdomen ocre brunâtre, jaune-ocre par places, parfois vert. Tarière brun-roux brillant; gaine de la tarière (« Scheidenpolster ») verte sur la moitié inférieure.

Longueur : 7 mm.

Distribution. — Afrique occidentale : Cameroun (Barombi).

[Genre **FRITZRÜHLIA** SCHMIDT.]

SCHMIDT, E., 1924, Soc. Ent., 39, p. 22.

LALLEMAND, V., 1942, Expl. Parc Nat. Albert, Miss. G. F. DE WITTE (1933-1935), fasc. 32, add., p. 5, *Heterothionina*.

Front très long et étroit (de trois à quatre fois aussi long que large), à bord supérieur (base) anguleusement découpé et bords latéraux fortement relevés, subparallèles puis convergents vers le clypéus; au niveau de la suture, le front est nettement moins large que le clypéus; carène médiane longitudinale fortement saillante et nette sur toute la longueur. Clypéus avec carène saillante se prolongeant sur le labre. Rostre long, le dernier article aussi long que le précédent. Antennes insérées loin sous les yeux;

dernier article assez long, incurvé, s'élargissant vers l'apex qui est tronqué. Ocelles manquent. Vertex dépassant légèrement le bord antérieur des yeux, à bords latéraux très fortement relevés et convergents vers l'arrière; bord antérieur anguleusement découpé. Pronotum à lobe médian triangulaire, fortement saillant vers l'avant, avec un très profond sillon longitudinal médian. Scutellum avec trois carènes dont la médiane est nette, les latérales presque effacées et seulement visibles vers l'arrière; une ride transversale les réunit sous le bord antérieur. Élytres allongés, dépassant légèrement l'abdomen, à bord costal largement convexe, formant un angle arrondi avec le bord apical qui est extrêmement court (environ deux fois et demie plus court que la largeur maxima de l'élytre); clavus très long, se terminant à l'angle sutural; nervures longitudinales subparallèles, convergeant obliquement vers les bords costal et apical; nervures transversales formant une ligne submarginale le long des bords costal et apical; une protubérance assez forte vers la base. Tibias postérieurs armés de trois épines, dont une très petite vers le milieu et les deux autres avant l'apex.

Génotype : *Fritzrühlia longifrons* SCHMIDT.

Distribution. — Congo Belge: Kasai (Luebo); Kivu (Rutshuru).

Ce genre a été redécrit par LALLEMAND en 1942 (Expl. Parc Nat. Albert, Miss. G. F. DE WITTE, 1933-1935, fasc. 32, add., p. 5) sous le nom d'*Heterothionina*. J'ai pu comparer les types et il est certain qu'il s'agit non seulement du même genre mais encore de la même espèce. Par conséquent, *Fritzrühlia longifrons* SCHMIDT = *Heterothionina gibbosa* LALLEMAND. Alors que le type de *F. longifrons* SCHMIDT est ♀, celui de *H. gibbosa* LALLEMAND est ♂, ce qui me permet de figurer les genitalia de l'espèce.

[*Fritzrühlia longifrons* SCHMIDT.]

(Fig. 28, 29.)

SCHMIDT, E., 1924, Soc. Ent., 39, p. 23.

LALLEMAND, V., 1942, Expl. Parc Nat. Albert, Miss. G. F. DE WITTE, 1933-1935, fasc. 32, add., p. 6, *Heterothionina gibbosa*.

Front trois fois et demie aussi long que large (53 : 15), à disque concave, ocre, partagé par une forte carène longitudinale et de nombreuses rides transversales, surtout sur la partie apicale; bords latéraux brun-noir, bordés de rouge vif vers l'intérieur. Vertex très fortement concave, à bords relevés brun foncé, divergents vers l'avant; une bande longitudinale médiane et une faible partie postérieure, ocre pâle. Pronotum brun foncé, avec sillon médian ocre pâle; bord postérieur anguleusement découpé, largement bordé de brun foncé; partie située derrière les yeux, ocre. Scutellum ocre, brun foncé sur les angles scapulaires. Abdomen jaunâtre; bord postérieur des segments, rouge vif. Élytres deux fois et demie aussi longs que larges (50 : 20), ocre, à nervures longitudinales brunes; une bande transversale, oblique, brune, depuis la base du clavus jusqu'au bord costal, passant sur

la protubérance et se prolongeant le long des bords costal et apical. Une tache rouge vif sur les tempes, entre l'œil et le bord du front, une seconde sur la base des antennes et une sur l'articulation des fémurs. Pattes ocre à brun clair; une petite tache foncée à l'apex des fémurs et des tibias antérieurs et médians; tibias postérieurs armés de 3 épines.

Chez le ♂, les marques rouge vif ont disparu et il y a extension de la coloration brun foncé sur la base des élytres; la bande transversale brune s'élargit vers l'intérieur, recouvrant notamment la partie basale du clavus jusque peu avant la bifurcation Cl_1 Cl_2 .

Genitalia ♂, voir figures 28, 29.

Longueur : de 8 à 9 mm.

Distribution. — Congo Belge : Kasai (Luebo); Kivu (Rutshuru).

[Genre **KIOMONIA** SCHMIDT.]

SCHMIDT, E., 1911, Stett. Ent. Zeit., 72, p. 262.

Front légèrement plus long au milieu que large, à bords antérieur légèrement concave et latéraux subparallèles, convergeant vers le clypéus à partir du milieu; carène médiane nette mais estompée vers le haut et vers le bas. Clypéus caréné. Ocelles généralement présents (manquent chez *K. conspersa* SCHMIDT). Vertex de 4 à 6 fois aussi large que long au milieu; presque trois fois aussi long suivant les bords latéraux, qu'au milieu (à bords latéraux assez fortement relevés, sans carène médiane. Pronotum largement convexe et saillant vers l'avant, à bord postérieur largement concave, avec faible ou sans carène médiane. Scutellum environ trois fois aussi long que le pronotum, avec deux carènes latérales nettes, divergentes vers l'arrière, et un sillon longitudinal médian. Élytres plus longs que larges, à bord costal largement convexe, formant un angle largement arrondi avec le sutural; nervures longitudinales assez ramifiées et saillantes. Ailes courtes et étroites. Tibias postérieurs armés de trois épines, dont une petite vers le milieu et deux plus grandes vers l'apex (chez *conspersa* SCHMIDT, il y en aurait 4 sur le tibia gauche et 3 sur le droit).

Génotype : *K. adspersa* SCHMIDT.

Distribution. — Congo Belge : Bukama.

TABLE DES ESPÈCES.

- | | |
|--|------------------------------|
| 1. Ocelles présents | 2 |
| — Pas d'ocelles. Vertex très court, environ six fois aussi large que long. Élytres jaunâtres, fortement jaspés de brun, à partie apicale plus claire, à bord costal blanchâtre en arrière du tiers basal | |
| | <i>K. conspersa</i> SCHMIDT. |

2. Vertex plus de cinq fois aussi large que long, à bord antérieur droit. Élytres ocre, blanchâtres le long du bord costal, avec une ligne longitudinale de points noirs, parallèle au bord costal; quelques points noirs sur l'angle sutural et une grosse tache sur le clavus, contre la suture *K. affinis* SCHMIDT.
- Vertex quatre fois aussi large que long. Élytres blanc sale, à nervures ocre; des points noirs sur les cellules, le long des nervures et teintant le bord costal; nervures longitudinales localement tachées de rouge sang vers le dessus *K. adpersa* SCHMIDT.

1. — **Kiemonia affinis** SCHMIDT.

(Fig. 24, 25.)

SCHMIDT, E., 1924, Entom. Mitteil., 13, p. 106.

Front un peu plus long que large (42 : 37), à bords latéraux droits et parallèles jusque vers le milieu, ensuite convergents vers le clypéus; bord antérieur légèrement concave; carène médiane longitudinale nette, estompée vers la base; ocre, plus ou moins marbré de brun. Ocelles présents. Sur les tempes, une grosse tache noire, entre l'œil et l'angle du vertex, et une seconde sous l'incision du bord postérieur de l'œil. Vertex plus de deux fois plus court au milieu que sur les côtés (6 : 17), plus de cinq fois aussi large que long (34 : 6), à bord antérieur droit et postérieur circulairement découpé; ocre, légèrement marbré de brun, avec une tache noire le long des bords latéraux. Pronotum à bord antérieur convexe s'avancant vers l'avant, bord postérieur largement concave; sans carène médiane ou avec légère trace; ocre, marbré de brun sur les côtés et sur les plaques pectorales. Scutellum environ deux fois aussi long que vertex et pronotum réunis (40 : 22), avec deux carènes latérales mousses et un sillon longitudinal médian; ocre, marbré de brun sur les faces latérales. Élytres un peu plus d'une fois et demie aussi longs que larges (40 : 25), à bord apical convexe, surtout à la base, de même que le sutural depuis l'apex du clavus, tous deux formant une courbe apicale régulière; nervures clavales réunies vers le milieu du clavus; ocre, blanchâtre le long du bord costal, avec une ligne longitudinale de points noirs parallèle au bord costal; quelques points noirs sur l'angle sutural et une grosse tache sur le clavus, contre la suture. Ailes rudimentaires. Tibias postérieurs armés de 3 épines, dont une petite vers le milieu et les deux autres peu avant l'apex.

Genitalia ♂, voir figures 24, 25.

Longueur : environ 6 mm.

Distribution. — Congo Belge : Bukama.

59 ex. : Mukana, 1.810 m, 22-23.IV.1949; Lusunga, riv. Kamitungulu, 1.760 m, 13.IV.1945; Kankunda, sous-affl. dr. Lufira, 1.300 m, 22-24.XI.1947;

Munoi, bifurc. Lupiala, 890 m, 31.V-2.VI.1948; Mabwe, rive Est lac Upemba, 585 m, 12-19.I.1949; 1.II.1949.

Les genitalia ♂ ont été figurés d'après une dissection faite sur un des exemplaires précédents.

[2. — **Kiomonia adpersa** SCHMIDT.]

SCHMIDT, E., 1911, Stett. Ent. Zeit., vol. 72, p. 263.

Vertex quatre fois aussi large que long. Tête, pronotum et scutellum ocre, jaspés et tachés de brun; une grande tache brun foncé sur les tempes, au-dessus des yeux. Ocelles clairs, bordés de rouge. Rostre brun-jaune. Élytres blanc sale, à nervures ocre-jaune; des points brun foncé dans les cellules, le long des nervures et teintant le bord costal; nervures longitudinales localement tachées de rouge sang vers le dessus. Abdomen brun foncé, les segments abdominaux ponctués de jaune; derniers tergites abdominaux jaunes, ponctués de brun. Moitié postérieure du bord supérieur de la gaine de tarière avec quatre dents, dont la dernière est la plus forte.

Longueur : 6 mm.

Distribution. — Afrique orientale : Kiomoni.

[3. — **Kiomonia conspersa** SCHMIDT.]

SCHMIDT, E., 1911, Stett. Ent. Zeit., vol. 72, p. 264.

Vertex très court, environ six fois aussi large que long, à bord antérieur droit et postérieur légèrement concave, plus court au milieu que sur les côtés, peu creusé, avec fossette de chaque côté, le long des bords latéraux; ces derniers, légèrement arqués, convergent vers l'avant et sont tranchants comme le bord antérieur. Front perpendiculaire, plus long que large, avec carène médiane nette s'estompant avant le clypéus et deux légères carènes latérales convergeant vers le bas, devenant peu nettes avant le clypéus et la base. Clypéus convexe et fortement caréné. Rostre atteignant le bord postérieur des hanches médianes, article terminal plus mince mais à peine plus court que le précédent. Ocelles manquent. Pronotum deux fois aussi long que le vertex, avec carène médiane tranchante. Scutellum plus long que vertex et pronotum réunis, avec trois carènes dont la médiane est tranchante. Ailes deux fois aussi longues que larges, atteignant le premier tergite abdominal. Élytres fortement bombés, deux fois aussi longs que larges, rétrécis vers l'arrière et arrondis, à bord costal fortement arqué à la base, à nervulation formant un réseau serré, peu saillant. Tibia postérieur gauche avec 4 épines, le droit avec trois. Bord postérieur du segment pré-génital large et anguleusement découpé. Tête, pronotum, scutellum, clypéus et prosternum ocre jaune pâle, fortement parsemés de petites taches brunes; apex du scutellum jaune. Pattes ocre-jaune pâle, jaspées de brun. Tache au bord postérieur des segments dorsaux et bord postérieur du dernier segment

ventral, ocre-jaune. Élytres jaunâtres, fortement jaspés de brun, partie apicale plus claire; bord costal blanc sale en arrière du tiers basal.

Longueur : 5 mm.

Distribution. — Uganda.

Se distingue du précédent par le vertex plus large et plus court, le manque d'ocelles et la nervulation des élytres.

[Genre **MANGOLA** MELICHAR.]

MELICHAR, L., 1906, Abh. K. K. Zool.-Bot. Ges. Wien, Bd. III, p. 159.

Front plus long que large, à bords antérieur droit, latéraux parallèles apicalement convergents vers le clypéus; disque irrégulièrement concave, avec une carène médiane nette, estompée peu avant le clypéus (contrairement à ce qu'écrivit MELICHAR dans sa description : « ... oben quer einge-drückt, ohne Kiele »). Clypéus caréné. Ocelles manquent. Vertex rectangulaire, dépassant légèrement le bord antérieur des yeux, plus long sur les côtés qu'au milieu, à bord antérieur droit; avec carène médiane distincte. Pronotum à bord antérieur largement convexe et postérieur concave, avec carène médiane. Scutellum avec trois carènes plus ou moins nettes; disque déprimé. Élytres plus longs que larges, dépassant l'abdomen, fortement convexes à la base, rétrécis vers l'arrière où ils sont étroitement convexes; bord sutural anguleux (de ce fait, les élytres forment une bosse dorsale vers le milieu), suture clavale nette, clavus assez court; nervures ramifiées, assez saillantes et formant un réseau serré avec les transversales. Tibias postérieurs armés de 4 épines.

Génotype : *M. reticulata* MELICHAR.

Distribution. — Afrique orientale: Mandimula; Kilimandjaro

TABLE DES ESPÈCES.

1. Élytres à bord costal concave au milieu; ocre-brun, avec quelques petites taches et marques brunes *M. sinuata* MELICHAR.
- Élytres à bord costal régulièrement convexe; brun jaunâtre, à bord costal étroitement blanchâtre *M. reticulata* MELICHAR.

[1. — **Mangola reticulata** MELICHAR.]

MELICHAR, L., 1906, Abh. K. K. Zool.-Bot. Ges. Wien, Bd. III, H. 4, p. 159.

Front vertical, grossièrement ridé, transversalement déprimé vers le haut; ocre, densément jaspé de brun. Vertex quatre fois aussi large que long, plat, plus court au milieu que sur les côtés. Sur les faces latérales de la tête, y compris les angles antérieurs du vertex, deux taches noires séparées

par une ride transversale blanche. Pronotum une fois un quart aussi long que le vertex, à bord antérieur très largement convexe, légèrement caréné au milieu, avec deux fossettes médianes. Scutellum avec trois carènes peu nettes. Élytres brun jaunâtre, à bord costal étroitement blanchâtre; nervures formant un réseau serré mais peu saillant; cellules plus foncées que les nervures. Abdomen et pattes bruns; pattes fortement jaspées de brun.

Longueur : 5,5 mm.

Distribution. — Afrique orientale : Mandimula.

Une troisième espèce, *Hysteropterum irroratum* WALKER (List. Hom. Ins., p. 376, II) dont les tibias postérieurs ont 4 épines, doit probablement faire partie du genre *Mangola*. Cela a déjà été mentionné par MELICHAR (Abh. K. K. Zool.-Bot. Ges. Wien, 1906, Bd. III, H. 4, p. 154), mais ne pouvant examiner le type, je ne puis rien ajouter à ce qui précède.

[2. — **Mangola sinuata** MELICHAR.]

(Fig. 26, 27.)

MELICHAR, L., 1906, Abh. K. K. Zool.-Bot. Ges. Wien, Bd. III, p. 159.

Front plus long que large (43 : 38), à bord antérieur droit; carène médiane nette et plusieurs dépressions irrégulières rendant le disque concave; ocre, brun plus ou moins marbré de noir. Clypéus jaune-ocre, transversalement strié de brun sur les côtés. Vertex environ 4 fois aussi large que long (35 : 9), plus long sur les côtés qu'au milieu (15 : 9), à bords antérieur droit, latéraux légèrement divergents vers l'arrière, avec carène médiane nette; ocre, avec tache brun foncé le long du bord antérieur. Pronotum légèrement plus long que le vertex (11 : 9), avec carène médiane séparant deux dépressions; ocre, marbré de brun foncé. Scutellum plus fortement marqué de brun que le précédent, avec trois carènes très nettes, dont les latérales sont plus saillantes et divergentes vers l'arrière, la médiane écourtée vers l'arrière; disque déprimé. Élytres à bord costal fortement convexe à la base, concave au milieu, étroitement convexes à l'apex; nervures clavales réunies après le milieu du clavus, ce dernier assez court; ocre-brun, avec quelques petites taches et marques brunes. Pattes et abdomen ocre, fortement jaspés de brun; tibias antérieurs et médians avec anneau apical noir; fémurs antérieurs légèrement dilatés; tibias postérieurs armés de 4 épines dont les deux basales sont les plus petites.

Genitalia ♂, voir figures 26, 27.

Longueur : 6 mm.

Distribution. — Afrique orientale : Kilimandjaro.

[Genre **HEMISOBIMUM** SCHMIDT.]

SCHMIDT, E., 1911, Stett. Ent. Zeit., 72, p. 259.

Front plus large que long, légèrement convexe, avec carènes latérales (pouvant être peu nettes vers le bas) se réunissant sous le bord supérieur à une carène transversale subparallèle à ce dernier; parfois une carène médiane plus faible. Vertex deux à trois fois aussi large que long, à bords latéraux légèrement convergents vers l'arrière. Pronotum non caréné, à bord antérieur saillant et anguleusement arrondi, sans carène, avec dépression transversale et deux fossettes punctiformes sur le milieu. Scutellum avec carène transversale anguleusement brisée sous le bord antérieur et deux carènes latérales convergeant vers l'avant. Élytres plus longs que l'abdomen, à bord apical convexe et bord costal anguleusement brisé; nervures longitudinales saillantes, nervures transversales beaucoup moins que les précédentes. Ailes soit presque aussi longues que les élytres, étroites, s'élargissant progressivement vers l'apex où elles sont régulièrement arrondies, soit rudimentaires (par exemple : *H. horvathi* MELICHAR). Tibias postérieurs armés de deux épines.

Génotype : *H. hammersteini* SCHMIDT.

Distribution. — Afrique orientale : Kiomoni.

TABLE DES ESPÈCES.

- | | |
|---|---------------------------------|
| 1. Vertex trois fois aussi large que long | 2 |
| — Vertex deux fois aussi large que long. Carènes latérales du front peu nettes à partir des yeux. Élytres ocre, marqués de brun | |
| | <i>H. hammersteini</i> SCHMIDT. |
| 2. Carènes latérales du front joignant la transversale. Des taches brunes entre les nervures des élytres. Vertex ocre, avec quatre traits bruns | |
| | <i>H. horvathi</i> MELICHAR. |
| — Carènes latérales du front ne rejoignant pas la transversale. Pas de taches brunes entre les nervures des élytres. Vertex sans traits bruns | |
| | <i>H. vibex</i> MELICHAR. |

[1. — **Hemisobium hammersteini** SCHMIDT.]

SCHMIDT, E., 1911, Stett. Ent. Zeit., vol. 72, p. 259.

Front brun, plus clair sur la moitié inférieure, à carènes latérales peu nettes à partir des yeux. Clypéus fort convexe, non caréné; ocre-jaune, transversalement strié de brun. Rostre ocre-jaune, brun-noir à l'apex. Vertex deux fois aussi large que long au milieu; brun clair avec ligne médiane jaunâtre. Pronotum ocre-jaune, jaspé de brun; parties latérales noir brillant

et fossettes punctiformes brunes; pas de carène médiane mais une dépression transversale. Scutellum ocre-jaune brunâtre, à faces latérales noir brillant; deux taches sur le milieu des bords latéro-postérieurs, l'apex et les fossettes sont bruns; une ride transversale anguleusement brisée au milieu et vers l'avant, en avant de la fossette apicale et deux faibles carènes latérales, divergentes vers l'arrière. Élytres ocre-jaune verdâtre, avec marques brunes qui délimitent une grande tache oblique avant le milieu, atteignant le bord costal; partie apicale ocre-jaune, avec quelques nervures et quelques taches au bord apical, brunes. Pattes ocre-jaune; fémurs avec anneau brunâtre avant les genoux; tibias antérieurs et médians teintés de brunâtre.

Longueur : 7 mm.

Distribution. — Afrique orientale : Kiomoni.

[2. — **Hemisobium horvathi** MELICHAR.]

MELICHAR, L., 1906, Abh. K. K. Zool.-Bot. Ges. Wien, Bd III, p. 153.

Front plus large entre les yeux, que long au milieu (47 : 35), à bords latéraux légèrement convexes et carènes latérales nettes sur tout leur parcours; ocre-brun, sauf la partie comprise entre le bord supérieur et la carène transversale, qui est brun foncé; quelques petites taches brunes entre les carènes latérales et les bords. Clypéus non caréné, plus clair que le front, avec stries transversales brunes. Vertex environ trois fois aussi large que long (38 : 13), à bord antérieur presque droit et postérieur anguleusement découpé; bords latéraux légèrement convergents vers l'arrière; ocre, avec quatre traits bruns, dont deux sous le bord antérieur et deux le long du bord postérieur, situés de part et d'autre de la ligne médiane. Pronotum ocre, avec une bande plus foncée le long du bord postérieur et deux traits bruns sous le bord antérieur; une grosse tache noire sur chaque plaque pectorale. Élytres ocre-brun, à nervures longitudinales brun-noir, saillantes, avec des taches brunes, allongées, entre elles. Ailes tout à fait rudimentaires, réduites à un court moignon. Tibias postérieurs armés de deux épines après le milieu.

Longueur : environ 4,5 mm.

Distribution. — Afrique orientale : Kilimandjaro.

[3. — **Hemisobium vibex** MELICHAR.]

MELICHAR, L., 1906, Abh. K. K. Zool.-Bot. Ges. Wien, Bd. III, p. 154.

Très semblable à *H. horvathi* MELICHAR; s'en distingue par les caractères suivants :

Le front présente une carène transversale tranchante sous le bord supérieur, n'atteignant pas les carènes latérales; de son milieu part une carène médiane plus faible. Sur les élytres, les nervures sont concolores avec le corium, c'est-à-dire brun verdâtre et réunies par de nombreuses transver-

sales, ce qui donne aux élytres un aspect fortement plissé; de même, les taches allongées, brunes, font défaut. Sur le vertex, il n'y a pas de traits bruns sous le bord antérieur et le long du postérieur.

Les autres caractères sont ceux d'*horvathi* MELICHAR.

Longueur : 5 mm.

Distribution. — Afrique orientale: Usambara.

[Genre **HYSTEROPTERUM** AMYOT et SERVILLE.]

AMYOT, C. J. B. et SERVILLE, J. G. A., 1843, Hist. Nat. Hémipt., p. 519.

Front généralement aussi long ou plus long que large, rarement plus large que long, à bord supérieur (base) droit ou anguleusement échancré, avec trois carènes dont les latérales, arquées, se réunissent avec la médiane à la base. Les carènes sont parfois très peu nettes et peuvent même complètement disparaître. Vertex plus large que long, à bord antérieur droit ou anguleux, pouvant être plus ou moins concave. Pronotum à bord antérieur plus ou moins anguleusement convexe, avec carène médiane (parfois peu nette) séparant deux fossettes punctiformes; granulation plus ou moins forte s'étendant jusque sur les plaques pectorales. Scutellum avec trois carènes plus ou moins nettes. Élytres assez fortement convexes, très irréguliers à cause de la forte ramification des nervures qui sont très saillantes; bord costal anguleux et bord apical convexe; protubérance basale saillante. Ailes absentes ou réduites. Tibias postérieurs armés de une ou deux épines.

Génotype : *H. immaculatum* FABRICIUS.

Distribution. — Genre cosmopolite.

TABLE DES ESPÈCES.

1. Élytres avec un large trait costal brun *H. marginale* WALKER.
— Pas de trait brun sur le bord costal 2
2. Scutellum ocre, avec tache noire sur les angles scapulaires. Disque du front avec de nombreuses petites dépressions ... *H. katonae* MELICHAR.
— Scutellum verdâtre ou brunâtre, jaspé de brun et de noir. Disque du front régulier, sans petites dépressions *H. melichari* SCHMIDT.

[1. — **Hysteropterum marginale** WALKER.]

WALKER, F., 1858, Ins. Saund., Hom., p. 46.

Description originale. — « *Fulvum, caput margine elevato; vertex lituris duabus lateralibus nigris; frons perlonga, valde angusta; alae anticae venis pallidis, vitta lata costali fusca; posticae cinerea, venis nigris.*

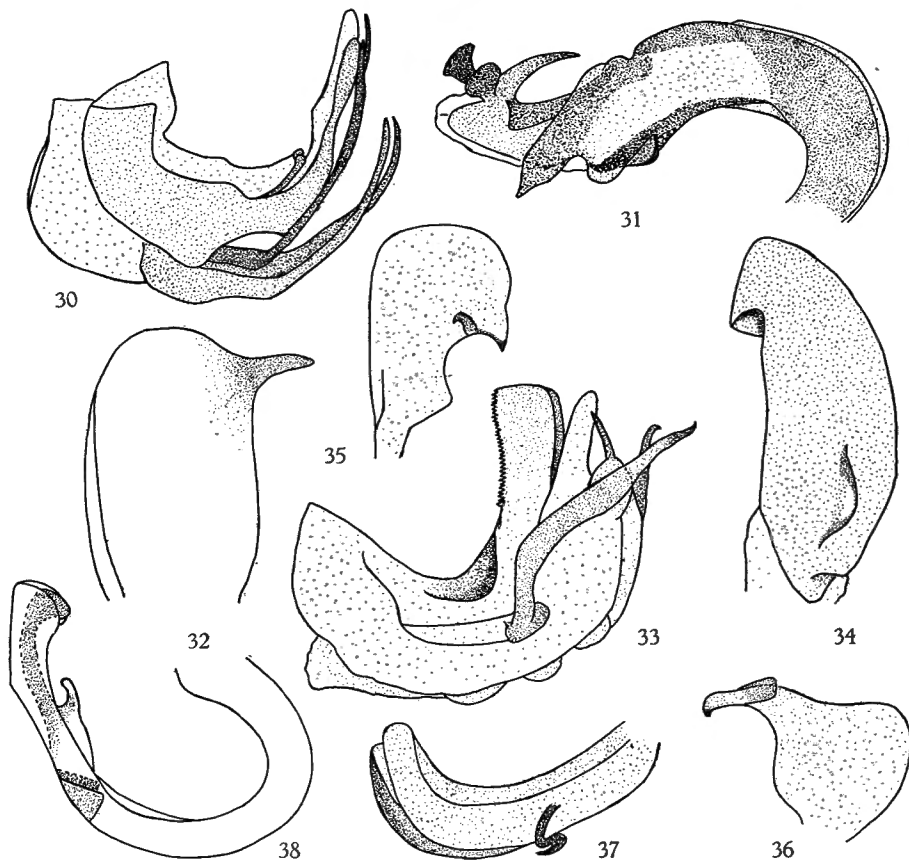


FIG. 30, 34. — *Monteira cornicula* MELICHAR.

30 : édéage, vue latéro-ventrale gauche, env. $\times 16$; 34 : paramère gauche, env. $\times 16$.

FIG. 32, 33. — *Monteira distantii* n. sp.

32 : paramère droit, env. $\times 25$; 33 : édéage, vue latéro-ventrale gauche, env. $\times 25$.

FIG. 31, 35. — *Trienopa paradoxa* GERSTAECKER.

31 : édéage, vue latéro-ventrale droite, env. $\times 25$; 35 : paramère droit, env. $\times 16$.

FIG. 36, 37. — *Hysteropterum katonae* MELICHAR.

36 : paramère gauche, env. $\times 32$; 37 : édéage, vue latéro-ventrale droite, env. $\times 32$.

FIG. 38. — *Gamergus compressus* STÅL.

38 : édéage, vue latéro-ventrale droite, env. $\times 16$.

» Tawny. Vertex with a black mark on each side and with much elevated borders; front very long and narrow, with two distinct keels and with elevated borders. Fore wings with pale tawny veins and with a broad brown costal stripe. Hind wings gray; veins black.

» Length of the body, 2 lines; of the wings, 4 lines.

» Cape Coast. »

[2. — *Hysteropterum melichari* SCHMIDT.]

SCHMIDT, E., 1910, Stett. Ent. Zeit., vol. 71, p. 159.

Front aussi long au milieu, que large à la suture clypéo-frontale, très légèrement rétréci entre les yeux, avec trois carènes tranchantes dont les latérales sont arquées, rejoignent le bord antérieur près de la médiane et sont estompées devant la suture clypéo-frontale. Clypéus bombé, avec fine carène. Pronotum creusé au milieu, avec deux dépressions punctiformes séparées par une ride; bord antérieur saillant, convexe, bord postérieur droit. Scutellum aussi long que vertex et pronotum réunis, avec ride longitudinale médiane. Élytres bombés, à peu près deux fois aussi longs que larges, obliquement tronqués en arrière, à angles apical et sutural arrondis, bord apical pas droit; bord costal formant au milieu un angle largement arrondi; nervures clavales réunies en arrière du milieu, leur tronc commun s'étendant sur environ $\frac{1}{4}$ de la longueur du clavus; une ligne submarginale avant le bord apical. Ailes rudimentaires atteignant le milieu de l'abdomen. Rostre dépassant les hanches médianes; article apical à peine plus court que le basal. Ocelles manquent. Tibias postérieurs avec deux épines. Tête, pronotum et scutellum jaune verdâtre ou brunâtre, avec de nombreux petits points bruns et noirs; une grosse tache sur les tempes. Une ligne médiane plus claire sur pronotum et scutellum. Élytres blanc sale, à nervures jaunes, jaspés de points noirs; nervures tachées de noir; des traits noirs au bord apical, entre les nervures terminales; une grande tache jaunâtre avant le milieu du corium; les points noirs sont plus denses au milieu du bord costal et devant le bord apical et par conséquent ces parties sont noirâtres. Sternites abdominaux jaunâtres, tergites noirs (chez certains exemplaires, les premiers tergites sont teintés de rouge). Pattes jaunâtres; fémurs et tibias brunâtres à l'articulation fémoro-tibiale; apex des épines des tibias postérieurs et des tarsi, noir.

Longueur : 3 à 5 mm.

Distribution. — Erythrée (Asmara).

[3. — *Hysteropterum katonae* MELICHAR.]

(Fig. 36, 37.)

MELICHAR, L., 1906, Abh. K. K. Zool.-Bot. Ges. Wien, III, p. 152, *H. moschi*.
— 1907, Wien. Ent. Zeit., 26, p. 323, *H. katonae* n. nov. pr. *moschi*.

Front légèrement plus large que long (33 : 30), à bords antérieur échancré et latéraux régulièrement arrondis vers le clypéus; disque fortement irrégulier par la présence de plusieurs dépressions peu profondes; contrairement à ce qu'écrivit MELICHAR dans sa description originale, il y a bien trois carènes réunies par une ride transversale avant la suture clypéale et estompées sur le haut; les latérales, arquées, sont peu nettes, surtout à la base; ocre, avec des taches brunes et des petits points bruns le long des bords latéraux.

Clypéus brun-noir, non caréné. Joues et tempes ocre, avec une petite tache noire entre l'antenne et le front, une seconde entre l'œil et le front et une troisième dans l'angle du vertex.

Vertex environ trois fois aussi large, que long au milieu (26 : 9), une fois et demie plus long suivant les bords latéraux qu'au milieu (13 : 9); ocre, avec rides longitudinales sur le disque concave; bords latéraux divergents vers l'avant. Pronotum plus long que le vertex (14 : 9), à bord antérieur anguleusement arrondi, saillant vers l'avant, à bord postérieur droit; ocre avec granulation brun foncé sur les côtés et les plaques pectorales. Scutellum légèrement plus long que le pronotum (18 : 14), avec trois dépressions dont deux médianes et une troisième avant l'angle postérieur; ocre, une tache noire sur les angles scapulaires. Élytres plus longs au milieu, que larges au bord apical (28 : 20), à bords costal anguleusement brisé et apical largement convexe; verticaux au repos, assez fortement convexes, avec dépression au niveau du clavus et protubérance saillante à la base; réseau des nervures dense et saillant, donnant un aspect très rugueux, de nombreuses transverses sur le clavus; ocre, avec quelques points noirs, une grande tache médiane diffuse et parfois très peu nette et une série de traits noirs sur le bord apical. Pattes ocre, plus ou moins fortement marquées de brun ou de noir; tibias postérieurs armés de deux épines peu avant l'apex.

Genitalia ♂ : voir figures 36, 37.

Longueur : environ 4 mm.

Distribution. — Afrique orientale : Kilimandjaro; Meru, 3.000 m.

SCHMIDT ⁽¹⁾ avait créé, pour cette espèce, le genre *Katonella* (*Katona*) en se basant sur le fait que, contrairement aux autres espèces d'*Hysteropterum*, le front ne présente pas de carène.

J'ai pu examiner des spécimens de la série typique et constater la présence de trois carènes frontales. Par conséquent, j'estime pouvoir mettre le genre *Katonella* en synonymie avec *Hysteropterum*.

Genre MONTEIRA MELICHAR.

MELICHAR, L., 1906, Abh. K. K. Zool.-Bot. Ges. Wien, Bd. III, p. 158.

Front allongé, avec profonde découpeure basale; de ce fait, la longueur, entre la pointe de la découpeure et la suture clypéale, est à peu près égale à la largeur maxima; bords latéraux parallèles jusque peu avant le clypéus où ils convergent vers la suture clypéale; une carène médiane nette. Ocelles manquent. Vertex beaucoup plus large que long, à bord antérieur profondément découpé, à bords latéraux carénés, très fortement relevés et de ce fait, disque très profondément concave. Pronotum à bord antérieur

(1) *Stett. Ent. Zeit.*, 72, 1911, p. 258 (*Katona*); *Ibid.*, p. 384 (*Katonella*).

convexe et saillant vers l'avant, bord postérieur concave; carène médiane nette. Scutellum tricaréné, les carènes latérales plus saillantes et divergentes vers l'arrière. Élytres horizontaux ou bombés, plus longs que larges, à bord costal fortement arqué ou anguleux, formant un angle arrondi avec le bord sutural; nervures clavales réunies après le milieu du clavus; nervures fortement ramifiées. Abdomen comprimé de haut en bas, avec au milieu de chaque tergite, une carène calleuse. Tibias postérieurs armés de trois épines, dont une petite vers le milieu et les deux autres, plus fortes, à l'apex.

Génotype : *M. cornicula* MELICHAR.

Distribution. — Afrique orientale : Delagoabay; Afrique occidentale : Damalaland; Afrique du Sud : Swaziland.

Note. — En 1931, dans Konowia, Bd. X, Heft 4, p. 255, LALLEMAND décrit le genre *Monteirina* et le distinguait de *Monteira* par la présence d'une carène frontale et de 3 épines aux tibias postérieurs (tarses *sec.* LALLEMAND). Or, ces caractères sont présents chez *Monteira* dont j'ai pu examiner le type et par conséquent *Monteirina* tombe en synonymie. En outre, la description de *M. horni* correspond à celle de *M. cornicula* MELICHAR (nec DISTANT, 1907); ces deux espèces sont donc synonymes.

TABLE DES ESPÈCES.

1. Des taches foncées sur les cellules des élytres et une tache claire au bord sutural 2
- Pas de taches foncées sur les cellules des élytres ni de tache claire au bord sutural *M. upembensis* n. sp.
2. Élytres fortement convexes à la base, puis légèrement concaves; bruns, avec taches plus foncées sur les cellules, une tache blanchâtre peu avant le milieu du bord costal et une seconde, plus petite, semi-circulaire sur le bord sutural, recouvrant la bifurcation Cl_1 Cl_2 . Vertex presque quatre fois aussi large que long *M. cornicula* MELICHAR.
- Élytres à bord costal régulièrement convexe; verdâtres, avec taches foncées sur les cellules et une tache claire au bord sutural, fortement soulignée de noir vers l'extérieur; pas de tache costale. Vertex cinq fois aussi large que long *M. distantii* n. sp.

[1. — *Monteira cornicula* MELICHAR.]

(Fig. 30, 34.)

MELICHAR, L., 1906, Abh. K. K. Zool.-Bot. Ges. Wien, Bd. III, p. 158.

DISTANT, W. L., 1907, Insect. Transvaal., p. 199, pl. XX, fig. 15, *Telmessus testudinarius*.

LALLEMAND, V., 1931, Konowia, Bd. X, Heft 4, p. 256, *Monteirina horni*.

Front ocre, fortement marbré de brun. Clypéus convexe, non caréné. Vertex presque 4 fois aussi large, que long au milieu (27 : 7), à bord antérieur très profondément découpé en angle; ocre, marqué de brun et de noir. Pronotum environ deux fois aussi long que le vertex au milieu, anguleusement convexe vers l'avant, avec carène nette; ocre, avec marques brunes surtout sur les angles postérieurs et les plaques pectorales, ces dernières étant presque entièrement brun-noir. Scutellum ocre, fortement jaspé de brun foncé; avec trois carènes dont la médiane est peu nette. Élytres environ deux fois aussi longs, que larges à la base, au niveau de la courbure maxima du bord costal; ce dernier, fort convexe à la base, est ensuite légèrement concave et se dirige obliquement vers l'intérieur pour former un angle arrondi avec le bord sutural; bruns, avec des taches plus foncées dans les cellules; une tache blanchâtre peu avant le milieu du bord costal et une seconde, plus petite, semi-circulaire, sur le bord sutural, recouvrant la bifurcation Cl_1 Cl_2 . Abdomen ocre, jaspé de brun foncé, avec callosités médio-dorsales, orangé. Pattes ocre, fortement marquées de brun foncé; tibias postérieurs armés de 3 épines, dont deux fortes à l'apex et une plus petite vers le milieu.

Genitalia ♂, voir figures 30, 34.

Longueur : 7,5 mm.

Distribution. — Afrique orientale : Delagoabay; Afrique occidentale : Damaraland; Afrique du Sud : Transvaal, Middlefontein; Rustenburg.

Note. — L'espèce décrite et figurée par DISTANT ⁽¹⁾ sous le nom de *Telmessus testudinarius* n'est tout d'abord pas un *Telmessus* (*Colmadona*) mais bien un *Monteira*. En effet, les tibias postérieurs présentent trois épines alors qu'il n'y en a qu'une seule chez *Colmadona* et en outre, les élytres ne sont pas tectiformes.

La figure donnée par DISTANT (Pl. XIX, fig. 15) représente *M. cornicula* MELICHAR ainsi que j'ai pu le constater d'après un spécimen de la série typique, provenant du Musée de Vienne et portant l'étiquette de localité : « Damaraland. Fleck 93 ». D'autre part, la figure correspond également à un spécimen de *C. testudinaria* provenant du British Museum.

Par conséquent, l'espèce *testudinaria* DISTANT tombe en synonymie avec *cornicula* MELICHAR. Quant à l'espèce représentée planche XX, figure 7, il ne s'agit pas de *M. cornicula* MELICHAR, mais bien d'une espèce nouvelle très voisine de la précédente par la coloration et le dessin des élytres, notamment la présence d'une tache claire, soulignée de noir, au bord sutural. J'ai été assez heureux d'en découvrir une série d'exemplaires parmi les récoltes effectuées en Afrique du Sud par A. L. CAPENER, ce qui me permet d'en donner la description ci-dessous.

(1) DISTANT, W. L., 1907, *Insect. Transvaal*, p. 199, pl. XIX, fig. 15.

[2. — *Monteira distanti* n. sp.]

(Fig. 32, 33.)

Front légèrement plus long au milieu (depuis le fond de la découpe basale jusqu'à la suture clypéo-frontale), que large (60 : 55), à base profondément échancrée et bords latéraux parallèles, arrondis vers le clypéus, à carène médiane nette. Clypéus bombé, non caréné. Vertex cinq fois aussi large que long (54 : 11), profondément entaillé, à disque concave et bords latéraux fortement relevés. Pronotum largement convexe vers l'avant, à bord postérieur très largement concave, avec carène médiane nette. Scutellum avec carènes latérales très nettes et médiane effacée; disque concave. Élytres à bord costal fortement convexe, se dirigeant obliquement vers l'intérieur et vers l'arrière pour former avec le bord sutural, un angle arrondi; nervures formant un réseau serré; une ligne subapicale parallèle au bord, depuis l'apex du clavus jusqu'à la courbure maxima du bord costal et entre cette ligne et le bord, de nombreuses petites nervures parallèles. Front, vertex, pronotum et scutellum ocre, plus ou moins fortement jaspés de brun foncé (chez la plupart des ♂♂, le front est clair, peu ou pas jaspé de sombre). Élytres verdâtres, devenant plus ou moins foncés par la dessiccation (une ♀ est quasi noire), avec de nombreuses petites taches noires sur les cellules et une tache triangulaire ocre au bord sutural, au niveau de Cl_1 , Cl_2 et soulignée de noir vers l'extérieur. Pattes ocre, jaspées de brun foncé.

Genitalia ♂, voir figures 31, 32.

Longueur : ♂, 6 mm; ♀, 7,5 à 8 mm.

Distribution. — Afrique du Sud : Swaziland, Eranchi, 15-31.XII.1954 (type ♂, A. L. CAPENER, Transvaal Museum); 16 paratypes : même localité (Transvaal Museum et Inst. roy. Sci. nat. Belg.).

3. — *Monteira upembensis* n. sp.

Se distingue des espèces précédentes par l'absence de taches foncées dans les cellules des élytres et par l'absence d'une tache triangulaire claire au bord sutural.

Front plus long que large [largeur entre les yeux (55) : longueur depuis le fond de la découpe basale jusqu'à la suture clypéo-frontale (60)], à bords latéraux légèrement relevés, subparallèles jusque peu avant le clypéus où ils sont convexes et convergent vers l'intérieur, à carène médiane longitudinale nette et saillante jusque peu avant la suture clypéale; ocre, fortement taché de brun foncé. Clypéus triangulaire, convexe, légèrement caréné; ocre, plus ou moins taché de brun, surtout à l'apex qui est presque entièrement brun foncé. Tempes brunes, jaspées d'ocre-jaune, avec deux taches jaunes dont une petite au-dessus de l'œil et une plus grande entre l'œil et l'antenne. Vertex un peu plus de quatre fois aussi large entre les yeux, que long au milieu (51 : 12), à bords latéraux fortement relevés et carénés, bord antérieur profondément échancré; ocre, jaspé de brun foncé; bord antérieur

noirâtre. Pronotum deux fois aussi long que le vertex (23 : 12), à bords antérieur largement convexe et postérieur largement, peu profondément concave; disque déprimé au milieu, avec dépressions punctiformes mais sans carène longitudinale; ocre, marqué de brun foncé surtout sur les côtés et sur les plaques pectorales, ces dernières étant presque entièrement brun-noir. Scutellum plus long que vertex et pronotum réunis, à carènes latérales nettes et divergentes vers l'arrière, sans carène médiane; disque fort irrégulier par la présence de fossettes dont une grande, triangulaire avant l'angle postérieur et deux latérales s'appuyant aux carènes; ocre, jaspé de brun, surtout extérieurement aux carènes latérales. Élytres à bord costal très fortement convexe à la base, légèrement concave vers le milieu, redevenant convexe pour former un angle apical arrondi avec le bord sutural; les élytres sont donc fort larges à la base, courts, rétrécis vers l'apex et de ce fait, l'insecte est aussi large au niveau des épaules, que long au milieu; réseau de nervures assez dense et saillant; une ligne submarginale le long des bords costal et apical, très rapprochée du second et partagée par de petites nervures équidistantes; coloration générale brune, nervures légèrement plus claires, quelques taches brun-noir le long du bord costal. Pattes ocre, tachetées de brun foncé, notamment les tibias antérieurs et médians sur lesquels les taches forment deux anneaux foncés; tibias postérieurs armés de trois épines. Abdomen ocre, jaspé de brun noirâtre.

Longueur : 7 mm; largeur aux épaules : 7 mm.

Distribution. — Kaswabilenga, 700 m, 24.IX.1947 (type ♀).

[Genre **COLMADONA** KIRKALDY.]

STÅL, C., 1866, Hempt. Afric., IV, p. 211, *Telmessus*.

KIRKALDY, G. W., 1901, Entom., XXXIV, p. 6, *Colmadona*.

Front environ aussi long que large (longueur prise depuis le fond de la découpe basale, jusqu'au sommet de la suture clypéale), à bords latéraux très légèrement concaves entre les yeux, puis arrondis vers le clypéus; base fortement découpée et de ce fait, angles latéraux très saillants; carène médiane nette. Clypéus non caréné. Vertex beaucoup plus large que long, plus long latéralement qu'au milieu, à bords latéraux fortement relevés et de ce fait, disque concave. Pronotum fort saillant vers l'avant, à bords antérieur convexe, postérieur droit, avec carène médiane peu nette.

Élytres verticaux dépassant l'abdomen qu'ils recouvrent complètement, à bord costal fortement anguleux et bord apical convexe; suture clavale atteignant l'angle sutural; nervures peu ramifiées.

Tibias postérieurs armés d'une seule épine.

Génotype : *C. fenestrata* THUNBERG.

Distribution. — Afrique du Sud : cap de Bonne-Espérance.

[*Colmadona fenestrata* THUNBERG.]

THUNBERG, C. P., 1822, Hemipt. rostr. cap., I, p. 3, *Centrotus*.

STÅL, C., 1866, Hemipt. Afric., IV, p. 212, *Telmessus*.

MELICHAR, L., 1907, Wien. Ent. Zeit., 26, p. 323, *Colmadona*.

Front brun foncé, parsemé de petites taches ocre; aussi long que large, avec carène longitudinale brune, nette et saillante. Vertex environ 4 fois aussi large que long au milieu (22 : 6); presque deux fois aussi large sur les côtés qu'au milieu (11 : 6); ocre, avec une grande tache brun foncé de chaque côté de la ligne médiane claire. Pronotum ocre, avec de chaque côté de la carène médiane, une ligne brun foncé. Scutellum ocre, avec les angles scapulaires et une bande médiane, brun foncé; disque déprimé et carènes latérales peu nettes. Élytres ocre-brun, à nervures brun clair; nervures clavales réunies sur le milieu du clavus; partie basale du bord costal dilatée et rabattue, brun foncé. Pattes brunes, les postérieures plus claires; tibias postérieurs armés d'une seule épine.

Longueur : environ 4 mm.

Distribution. — Afrique du Sud : cap de Bonne-Espérance.

[Genre *ACROMETOPUM* STÅL.]

STÅL, C., 1853, Öfv. Vet. Akad. Förh., p. 266.

Front plus long que large, à bords latéraux légèrement concaves, puis fortement convexes vers le clypéus; au milieu du 5° supérieur, une forte protubérance en surplomb, carénée au milieu, formée par le prolongement du vertex; pas de carène, mais une ponctuation forte et assez dense. Clypéus convexe, non caréné. Vertex aussi long que large, triangulaire, dépassant fortement le bord antérieur des yeux, à bords fortement relevés et carénés, sans carène médiane. Pronotum à bord antérieur largement convexe et bord postérieur droit, sans carène médiane, mais avec léger sillon longitudinal. Scutellum à disque concave, avec deux très courtes carènes latérales arquées n'atteignant pas le bord antérieur. Élytres non bombés, à bords costal et sutural subparallèles, bord apical convexe; nervures longitudinales localement très saillantes, en crête; une ligne subapicale non loin du bord; clavus assez long et nervures clavales réunies après le milieu, leur tronc commun se terminant à l'apex du clavus. Ailes très étroites à la base, fortement dilatées vers l'apex, à bord apical régulièrement convexe. Tibias postérieurs armés de 3 épines; article basal des tarses postérieurs nettement plus long que les deux derniers réunis.

Génotype : *Acrometopum costatipenne* STÅL.

Distribution. — Afrique : Caffrerie.

[**Acrometopum costatipenne** STÅL.]

STÅL, C., 1855, Öfv. Vet. Akad. Förh., p. 94.

Front plus long que large (59 : 52), ocre, fortement ponctué de noir. Vertex triangulaire, aussi long que large, fortement creusé à la base et avec légère voussure médiane à l'apex; ocre, avec une grande tache noirâtre vers le milieu de chaque bord latéral, deux petites sur le bord postérieur et quelques petits points noirs au milieu de la partie basale. Pronotum ocre, avec quelques points noirs le long du bord postérieur; une grande tache au-delà de chaque carène latérale, formée par la confluence de nombreux points noirs et contenant deux taches rondes, jaunâtres; une tache noire sur la base des plaques pectorales. Scutellum ocre, avec quelques petits points noirs. Élytres ocre, finement jaspés de noir; à certains endroits, la ponctuation noire, très dense, forme des taches. Abdomen très large, aplati de haut en bas. Pattes antérieures et médianes brun foncé, sauf la face externe des tibias qui est ocre, jaspé de noir; fémurs postérieurs bruns, tibias ocre, avec points noirs sur la face externe et trois épines, dont une petite non loin de la base et deux plus fortes après le milieu.

Longueur : 8 mm.

Distribution. — Afrique : Caffrerie.

[Genre **INGOMA** FENNAH.]

FENNAH, R. G., 1954, Trans. Roy. Ent. Soc. Lond., vol. 105, pt. 19, p. 458.

Ce genre est seulement représenté par son génotype, *I. triquetra*. Ce dernier, se trouvant dans les collections du British Museum, je n'ai pu en avoir communication.

Voici la traduction de sa description originale :

Vertex rectangulaire, horizontal, fortement saillant au-devant des yeux, à bords latéraux parallèles et bord postérieur concave (l'auteur écrit « truncate » alors que d'après la figure il est concave); front étroit, à bords latéraux légèrement divergents avant le clypéus, sans carène longitudinale mais avec carène transversale près de la base, délimitant un compartiment rectangulaire; clypéus sans carène médiane, plus court de moitié que le front; ocelles manquent. Pronotum à disque plus long que large, à bord antérieur fortement convexe, à bord postérieur entaillé au milieu (« sub-truncate across middle »); mésonotum plutôt plus court que large. Tibias postérieurs avec trois épines latérales et huit épines apicales, article basal des tarses postérieurs avec sept épines. Élytres relativement étroits, bords costal et apical formant une simple courbe légèrement convexe; cellule costale étroite, angle sutural formant la pointe la plus distale de l'élytre, nervulation assez peu dense rejoignant une ligne subapicale.

Génotype : *I. triquetra* FENNAH.

Distribution. — Kenya (forêt de Kwali, 20 miles à l'Ouest de Mombasa).

Ingoma se distingue aisément par la tête prolongée qui n'est pas déclive ni de la même forme que celle de *Togoda* MELICHAR et par la forme des élytres. La disposition des épines sur les pattes postérieures est supposée être de valeur générique et pas seulement spécifique, mais il pourrait être nécessaire de modifier cette interprétation par l'examen d'autres exemplaires.

[*Ingoma triquetra* FENNAH.]

FENNAH, R. G., 1954, Trans. Roy. Entom. Soc. Lond., vol. 105, pt. 19, fig. 1, a, b, c, d.

Jaune paille; front sauf distalement et près des bords latéraux, vertex, genae sauf une large bande oblique, la partie distale du clypéus, pronotum et scutellum sauf au milieu, mésépisternum, hanches, fémurs sauf l'apex, apex des pro- et mésotibias, pro- et mésotarses, sclérites abdominaux de façon diffuse, brun-noir (« fuscous-piceous »). Élytres hyalins, teintés de jaune paille, nervures, un large fascia sur la ligne submarginale et un autre sur le tiers basal de l'élytre, partant obliquement de *Sc* vers *Cu* et ensuite vers l'angle sutural, base du clavus légèrement et moitié apicale, brun-noir (« fuscous-piceous »).

♀ : Longueur : 7 mm; élytre 5,4 mm.

Distribution. — Kenya.

[Genre *EUCAMERUNA* MELICHAR.]

MELICHAR, L., 1906, Abh. K. K. Zool.-Bot. Ges. Wien, Bd. III, H. 4, p. 248.

Front plus long que large, à bords latéraux légèrement divergents vers le bas et légèrement convexes vers le clypéus; largeur à l'apex égale deux fois et demie celle à la base; disque convexe, couvert de pustules qui, sur les côtés, sont groupées de façon à dessiner deux carènes latérales arquées se rejoignant vers le haut. Clypéus convexe, avec carène médiane large mais peu saillante. Ocelles manquent. Vertex en croissant de lune, à bords antérieur convexe et postérieur avec profonde échancrure triangulaire. Pronotum à lobe médian saillant et arrondi vers l'avant; carènes latérales atteignant le bord postérieur, qui est anguleusement échancré; sur le disque, une carène médiane et deux petites dépressions punctiformes; deux carènes sur les épaules. Scutellum convexe, avec deux carènes latérales courtes et épaisses. Élytres plus de deux fois aussi longs que larges, à bord costal fortement convexe vers la base, se terminant en angle aigu arrondi; couverts de petites pustules saillantes, même sur le trajet des nervures; trois nervures longitudinales dont la première est bifurquée sur le tiers basal, la seconde simple et la troisième bifurquée à peu près à l'apex du clavus; quelques nervures transversales apicales; nervures clavales réunies vers le tiers posté-

rieur du clavus (MELICHAR écrit qu'il n'y a pas de nervures sur le clavus et que cela différencie le genre de ses voisins; cette erreur est due à la présence de pustules qui rendent le trajet des nervures peu net). Ailes postérieures longues et étroites, un peu plus courtes que les élytres, à bord apical convexe, non entaillé. Abdomen très large, aplati de haut en bas. Tibias postérieurs armés de trois épines dont une, plus petite, avant le milieu et les deux autres près de l'apex.

Génotype : *E. granulosa* MELICHAR.

Distribution. — Afrique occidentale: Gabon.

[*Eucameruna granulosa* MELICHAR.]

MELICHAR, L., 1906, Abh. K. K. Zool.-Bot. Ges. Wien, Bd. III, H. 4, p. 248.

Front brun, environ une fois et demie aussi long que large (9 : 6,5). Vertex brun, environ trois fois aussi large, au sommet de la découpe basale, que long au milieu (40 : 12); disque concave, sans carène. Pronotum environ trois fois aussi long que le vertex (35 : 12); ocre-jaune avec bord postérieur et plaques pectorales bruns (ces dernières recouvertes de pustules); sur les épaules, deux carènes divergentes vers l'arrière. Scutellum brun. Élytres ocre, à nervures brun-rouge. Ailes hyalines, brunes, à nervures concolores. Pattes brunes.

Longueur : environ 10 mm.

Distribution. — Afrique occidentale: Gabon.

[Genre **IKONZA** HESSE.]

HESSE, A. J., 1925, Ann. South Afric. Mus., 23, p. 159.

Tête presque aussi large que le pronotum. Vertex à peu près deux fois aussi large que long, avec carène médiane peu nette, à bords antérieur largement convexe, postérieur légèrement concave, latéraux légèrement convergents vers l'arrière; disque plane. Front largement quadrangulaire, légèrement plus large vers le bas; convexe, rugueux, avec faibles traces de carène médiane et latérales, ces dernières réunies vers le haut par une carène transversale plus nette. Clypéus non caréné. Ocelles manquent. Pronotum à peu près aussi long que le vertex, à lobe médian saillant vers l'avant, à bord antérieur anguleusement arrondi et bord postérieur quasi droit; une carène médiane et deux dépressions punctiformes. Scutellum triangulaire (en très mauvais état sur le type). Élytres plus longs que larges, dépassant l'abdomen, à bord apical obliquement tronqué et légèrement convexe; protubérance axillaire saillante; branche interne de *Cu*, parallèle à la suture, se continuant le long du bord apical par une ligne de nervures transversales qui délimite une série de cellules apicales; les nervures sont saillantes et

réunies par de nombreuses transversales. Ailes postérieures légèrement plus courtes que les élytres, à bord apical convexe et complet. Tibias postérieurs armés de deux épines.

Génotype : *Ikonza lawrencei* HESSE.

Distribution. — Afrique du Sud : Ovamboland.

[***Ikonza lawrencei*** HESSE.]

HESSE, A. J., 1925, Ann. South Afric. Mus., 23, p. 160.

Front plus large que long (42 : 33), à bords latéraux divergents vers le bas et s'arrondissant vers le clypéus; brun, rugueux. Clypéus brun, convexe, non caréné. Vertex environ deux fois aussi large, au bord antérieur, que long au milieu jusqu'au sommet de la découpure basale (60 : 28); brun, avec faible trace de carène longitudinale médiane; bords carénés mais non fortement relevés et de ce fait, disque plan. Pronotum à peu près aussi long que le vertex (32 : 28), brun, avec carène médiane longitudinale nette; bord postérieur très légèrement convexe. Scutellum brun, plus foncé que le pronotum, avec faible trace de carène longitudinale médiane. Élytres bruns, à nervures saillantes, plus pâles; partie située entre la base et la protubérance axillaire, noire, brillante; une grande tache transversale au tiers basal, depuis la protubérance jusqu'au milieu du clavus ainsi que de nombreuses petites taches sur les cellules sont jaunâtres; cellules apicales noirâtres. Ailes hyalines, brunâtres. Pattes antérieures et médianes brun-noir, postérieures brun clair; une tache claire peu après la base et sur l'apex des tibias antérieurs et médians; tibias postérieurs armés de deux épines.

Longueur : environ 5 mm.

Distribution. — Afrique du Sud : Ovamboland.

INDEX BIBLIOGRAPHIQUE.

- AMYOT, C. J. B. et SERVILLE, J. G. A., Hist. nat. Insectes, Hémiptères, 1843, pp. 1-676.
- DISTANT, W. L., Insecta Transvaaliensia, 8, 1907, pp. 181-204.
- FENNAH, R. G., New Exotic *Fulgoroidea* (*Ann. Mag. Nat. Hist.*, série 12, vol. 2, 1949, pp. 585-606).
- The higher classification of the Family *Issidae* (*Homoptera-Fulgoroidea*) with descriptions of new species (*Trans. Roy. Ent. Soc. Lond.*, vol. 105, pt. 19, 1954, pp. 455-474).
- GERSTAECKER, C. E. A., Bestimmung der von Herrn. Dr. F. STUHLMAN in Ostafrika gesammelten *Hemiptera* (*Jahrb. Wiss. Anst.*, 9, 1892, pp. 45-58).
- HAGLUND, C. J. E., Beiträge zur Kenntnis der Insektenfauna von Kamerun. 4: Verzeichnis der von YNGVE SJÖSTEDT im nordwestlichen Kamerungebiete eingesammelten Hemipteren (*Ofv. Svensk. Vet. Akad. Förh.*, 56, 1899, pp. 49-71).
- HESSE, A. J., Contributions to a knowledge of the fauna of South-West Africa. IV: A list of the Heteropterous and Homopterous *Hemiptera* of South-West Africa (*Ann. South African Mus.*, 23, 1925, pp. 1-190).
- HORVÁTH, G., Description d'un Fulgoride nouveau des dattiers (*Bull. Soc. Hist. nat. Afr. du Nord*, 12, 1921, pp. 179-180).
- JACOBI, A., SjöST. Kilim.-Meru Exp., vol. 12, 7, 1910, pp. 97-136.
- KIRKALDY, G. W., Miscellanea Rhynchotalia (*Entomologist*, vol. 34, 1901, pp. 5-6).
- Bibliographical and nomenclatorial notes on the *Hemiptera* (*Ibid.*, vol. 37, 1904, pp. 279-283).
- LALLEMAND, V., Explorat. Parc National Albert, Miss. G. F. DE WITTE (1933-1935), fasc. 32, add., pp. 1 à 6.
- Description d'un Homoptère nouveau de la Famille des *Issidae* (*Konowia*, vol. 10, 1931, pp. 255-256).
- MELICHAR, L., Monographie der Acanaloniiden und Flatiden (*Homoptera*) (*Ann. Nat. Hofmus. Wien*, vol. 16, 1901, pp. 178-258).
- Genera tria Fulgoridarum mundi antiqui (*Ann. Mus. Nat. Hungar.*, 3, 1905, pp. 473-477).
- Monographie der Issiden (*Homoptera*) (*Abh. K. K. Zool.-Bot. Ges. Wien*, Bd. III, H. 4, 1906, pp. 1-327).
- Bemerkungen zur Monographie der Issiden (*Homoptera*) (*Wien. Ent. Zeit.*, 26, 1907, pp. 65-66).
- Wissenschaftliche Ergebnisse der Zweiten Deutschen Zentral-Afrika-Expedition 1910-1911 unter Führung ADOLF FRIEDRICHS, Herzog zu MECKLENBURG, I, 1912, pp. 109-134.

- MELICHAR, L., Homopterorum nova genera et species novae Aethiopiae (*Cas. Ceske Spol. Ent.*, XI, 1914, pp. 1-8).
- METCALF, Z. P., New names in the *Homoptera* (*Journ. Wash. Acad. Sci.*, vol. 42, 1952, pp. 226-231).
- SCHMIDT, E., Die Issinen des Stettiner Museums (*Hemiptera-Homoptera*) (*Stett. Ent. Zeit.*, vol. 71, 1910, pp. 146-220).
- Beitrag zur Kenntnis der Homopteren (Neue Gattungen und Arten) (*Ibid.*, vol. 72, 1911, pp. 238-307).
 - Diagnosen neuer Fulgoriden-Gattungen und Arten nebst einigen bemerkungen (*Ibid.*, vol. 73, 1912, pp. 67-102).
 - Neue Zikaden-Gattungen und Arten aus dem tropischen Afrika (*Entom. Mitteil.*, XIII, 1924, pp. 97-109).
 - Neue Zikaden aus dem tropischen Afrika (*Soc. Ent.*, 39, 1924, pp. 21-27).
 - Neue und bekannte Zikaden-Gattungen und Arten der neuen Welt (*Hemiptera-Homoptera*) (*Stett. Ent. Zeit.*, 93, 1932, pp. 35-54).
- SIGNORET, V., Faune des Hémiptères de Madagascar. Première partie: Homoptères (*Ann. Soc. Ent. Fr.*, série 3, vol. 8, pp. 177-206).
- Description de quelques Hémiptères nouveaux (*Ibid.*, 4, 1 pp. 55-58).
- STÅL, C., *Hemiptera Africana*, vol. 4, 1866, pp. 1-276.
- Kongl. svensk. Freg. *Eugenies resa*, vol. 4, 1859, pp. 219-298.
 - Nova methodus familias quasdam Hemipterorum disponendi genera Issidarum synoptice disposita (*Ofv. Svensk. Vet. Akad. Forh.*, 18, 1861, pp. 195-212).
- THUNBERG, C. P., *Dissertatio entomologica de Hemipteris rostratis Capensibus*, vol. 1, 1822, pp. 1-9.
- WALKER, F., *Insecta Saundersiana*, 1858, pp. 1-117.

INDEX ALPHABÉTIQUE.

GENRES.

	Pages.		Pages.
<i>Acrometopum</i> STÅL	70	<i>Johannesburgia</i> DISTANT	44
<i>Afronaso</i> JACOBI	13	(<i>Katonella</i> SCHMIDT)	65
<i>Asarcopus</i> HORVATH	11	<i>Kiomonía</i> SCHMIDT	55
<i>Bananellodes</i> STRAND	37	<i>Lagoana</i> MELICHAR	29
<i>Camerunilla</i> HAGLUND	50	<i>Mangola</i> MELICHAR	58
<i>Chimetopon</i> SCHMIDT	51	<i>Mithymna</i> STÅL	19
<i>Colmadona</i> KIRKALDY	69	<i>Monteira</i> MELICHAR	65
<i>Durium</i> STÅL	19	(<i>Monteirina</i> LALLEMAND)	66
<i>Eucameruna</i> MELICHAR	72	<i>Obedas</i> JACOBI	36
<i>Fritzrühlia</i> SCHMIDT	53	<i>Parathiscia</i> MELICHAR	9
<i>Gamergomorphus</i> MELICHAR	43	<i>Pseudothiscia</i> SCHMIDT	10
<i>Gamergus</i> STÅL	45	<i>Populonia</i> JACOBI	14
<i>Gergithomorphus</i> HAGLUND	26	<i>Pseudogergithus</i> SCHMIDT	24
<i>Heinsenia</i> MELICHAR	26	<i>Togoda</i> MELICHAR	16
<i>Hemisobium</i> SCHMIDT	60	<i>Trienopa</i> SIGNORET	38
<i>Hemithiscia</i> SCHMIDT	11	<i>Tropiduchodes</i> SCHMIDT	52
(<i>Heterothionina</i> LALLEMAND)	53	<i>Ugandana</i> METCALF	15
<i>Hysteropterum</i> AMYOT et SERVILLE ...	62	<i>Xosias</i> KIRKALDY	23
<i>Ikonza</i> HESSE	73		
<i>Ingoma</i> FENNAH	71		

ESPÈCES.

	Pages.		Pages.
<i>adspersa</i> SCHMIDT (<i>Kiomonía</i>)	57	<i>bipunctata</i> MELICHAR (<i>Lagoana</i>)	30
<i>affinis</i> SCHMIDT (<i>Kiomonía</i>)	56	<i>brunnea</i> n.sp. (<i>Lagoana</i>)	34
<i>africana</i> MELICHAR (<i>Togoda</i>)	17	<i>caffrum</i> STÅL (<i>Durium</i>)	20
<i>africanus</i> MELICHAR (<i>Gamergus</i>)	47	<i>camerunensis</i> SCHMIDT (<i>Chimetopon</i>)	52
<i>angustipennis</i> MELICHAR (<i>Gamergo-</i>	44	<i>coccinelloides</i> SCHMIDT (<i>Pseudogergi-</i>	24
<i>morphus</i>)		<i>thus</i>)	
<i>bayoni</i> SCHMIDT (<i>Ugandana</i>)	16	<i>coleopratus</i> SCHMIDT (<i>Tropiduchodes</i>)	53
[<i>bipunctata</i> MELICHAR (<i>Trienopa</i>)] ...	39	<i>compressus</i> STÅL (<i>Gamergus</i>)	48

	Pages.		Pages.
<i>concaivrons</i> SCHMIDT (<i>Pseudothiscia</i>)	10	<i>lawrencei</i> HESSE (<i>Ikonza</i>)	74
<i>conjugata</i> MELICHAR (<i>Parathiscia</i>) ...	10	<i>livida</i> SCHMIDT (<i>Lagoana</i>)	31
[<i>conradti</i> SCHMIDT (<i>Trienopa</i>)]	39	<i>longiceps</i> MELICHAR (<i>Lagoana</i>)	31
<i>conspersa</i> SCHMIDT (<i>Kiomonia</i>) ...	57	<i>longifrons</i> WALKER (<i>Trienopa</i>)	41
<i>cornicula</i> MELICHAR (<i>Monteira</i>) ...	66	<i>longifrons</i> SCHMIDT (<i>Fritzrühlia</i>) ...	54
<i>costatipenne</i> STÅL (<i>Acrometopum</i>) ...	71	<i>marginale</i> WALKER (<i>Hysteropterum</i>)	62
<i>cribrifrons</i> MELICHAR (<i>Heinsenja</i>) ...	27	<i>melichari</i> SCHMIDT (<i>Hysteropterum</i>)	64
<i>curvata</i> MELICHAR (<i>Populonia</i>)	14	<i>nigrovenosa</i> MELICHAR (<i>Heinsenja</i>) ..	29
<i>cyrta</i> MELICHAR (<i>Trienopa</i>)	41	<i>orphanja</i> MELICHAR (<i>Trienopa</i>)	40
<i>distanti</i> n. sp. (<i>Monteira</i>)	68	<i>paradoxa</i> GERSTAECKER (<i>Trienopa</i>) .	43
<i>eutyphro</i> FENNAH (<i>Asarcopus</i>)	12	<i>pergamena</i> STÅL (<i>Mithymna</i>)	19
<i>faecarius</i> STÅL (<i>Xosias</i>)	23	<i>proboscideus</i> JACOBI (<i>Obedas</i>)	36
<i>fasciata</i> MELICHAR (<i>Trienopa</i>)	42	<i>quadripunctata</i> n. sp. (<i>Lagoana</i>) ...	34
<i>fasciatifrons</i> HAGLUND (<i>Gergithomor-</i> <i>phus</i>)	26	<i>reticulata</i> MELICHAR (<i>Mangola</i>) ...	58
<i>fatua</i> MELICHAR (<i>Heinsenja</i>)	28	<i>rhinarius</i> JACOBI (<i>Afronaso</i>)	13
<i>fenestrata</i> THUNBERG (<i>Colmadona</i>) ..	70	<i>rossi</i> DISTANT (<i>Johannesburgia</i>) ...	45
<i>fossulatum</i> MELICHAR (<i>Durium</i>) ...	21	<i>rotundata</i> SCHMIDT (<i>Lagoana</i>)	32
<i>furcata</i> n. sp. (<i>Lagoana</i>)	33	<i>rubrinervis</i> SCHMIDT (<i>Bananellodes</i>) .	37
<i>fuscovaria</i> HAGLUND (<i>Camerunilla</i>) .	51	<i>semiglobulare</i> MELICHAR (<i>Durium</i>) ..	22
[<i>gibbosa</i> LALLEMAND (<i>Heterothionina</i>)]	54	<i>senegalense</i> SIGNORET (<i>Durium</i>) ...	22
<i>granulosa</i> MELICHAR (<i>Eucameruna</i>) ...	73	<i>sinuata</i> MELICHAR (<i>Mangola</i>)	59
<i>hammersteini</i> SCHMIDT (<i>Populonia</i>) ..	15	<i>sinuatipennis</i> MELICHAR (<i>Gamergus</i>)	50
<i>hammersteini</i> SCHMIDT (<i>Hemisobium</i>)	60	<i>subfasciatum</i> MELICHAR (<i>Durium</i>) ...	21
[<i>horni</i> LALLEMAND (<i>Monteirina</i>)] ...	66	<i>taeniatifrons</i> SCHMIDT (<i>Hemithiscia</i>)	11
<i>horvathi</i> MELICHAR (<i>Hemisobium</i>) ...	61	<i>testudinaria</i> DISTANT (<i>Monteira</i>) ...	67
<i>hottentotus</i> STÅL (<i>Gamergus</i>)	49	<i>transvaalensis</i> SCHMIDT (<i>Togoda</i>) ...	18
<i>incerta</i> LALLEMAND (<i>Trienopa</i>)	39	<i>triquetra</i> FENNAH (<i>Ingoma</i>)	72
<i>irrorata</i> WALKER (<i>Mangola</i>)	59	<i>upembensis</i> n. sp. (<i>Monteira</i>)	68
<i>katonae</i> MELICHAR (<i>Hysteropterum</i>) ..	64	<i>vibex</i> MELICHAR (<i>Hemisobium</i>)	61
<i>laevifrons</i> MELICHAR (<i>Heinsenja</i>) ...	28	<i>viridis</i> MELICHAR (<i>Trienopa</i>)	40