

PARC NATIONAL DE L'UPEMBA. — MISSION G. F. DE WITTE

en collaboration avec

W. ADAM, A. JANSSENS, L. VAN MEEL et R. VERHEYEN (1946-1949)

Fascicule 70 (3)

BERYTIDAE
(HEMIPTERA HETEROPTERA)

PAR

JOSEF M. ŠTUSÁK (Prague)

Dans ce travail sont déterminées les punaises de la famille *Berytidae* collectionnées par la Mission G.F. DE WITTE au Parc National de l'Upemba, situé dans l'ancien Congo Belge. Les matériaux qui m'ont été prêtés avec bienveillance pour cette étude contenaient au total 24 individus de la famille *Berytidae*. J'y ai trouvé 5 espèces appartenant à 4 genres. Bien que dans ces derniers temps toute une série de nouveaux *Berytidae*, justement de l'Afrique centrale, ait été décrite (ŠTUSÁK, 1964 *a, b, c*), une espèce nouvelle pour la science a été trouvée dans les matériaux mentionnés ci-dessus. Elle est décrite dans le présent travail.

L'auteur remplit un agréable devoir en exprimant ses remerciements les plus chaleureux à l'Institut des Parcs Nationaux du Congo qui lui a prêté avec amabilité ces matériaux très intéressants.

Les matériaux et les types du *Protacanthus africanus* sp.n. nouvellement décrits sont déposés à l'Institut des Parcs Nationaux du Congo.

Caprella BREDDIN, 1907.

Ce genre répandu dans la zone éthiopienne, orientale et australienne, compte jusqu'à présent 11 espèces, desquelles 8 vivent en Afrique.

***Capyella etiennei* SCHOUTEDEN, 1912.**

Au total on a relevé 6 individus, récoltés dans les localités suivantes :

Ganza, salines près riv. Kamandula, affl. dr. Lukoka et s.-affl. g. Lufira, 860 m, 4-6.VII.1949, 1 ♀; Lusinga, riv. Kamitungulu, 1.760 m, 11-18.VII.1947, 1 ♂; 12-17.XII.1947, 1 ♀; Dipidi, affl. dr. Lufwa et s.-affl. dr. Lufira, ex. P.N.U., 1.700 m, 22.IV.1947, 1 ♀; Munoi, bifurcation riv. Lupiala, affl. dr. Lufira, 890 m, 6-15.VI.1948, 1 ♀; Kagomwe, affl. Lusinga et s.-affl. dr. Lufwa, 1.700 m, 12.VII.1946, 1 ♂.

***Capyella vulgaris* ŠTUSÁK, 1965.**

Cette espèce du Congo avait été décrite par ŠTUSÁK (1965a); plus tard, elle fut notée de l'Angola (ŠTUSÁK, 1964b). Au premier coup d'œil elle ressemble beaucoup à *C. etiennei* SCHOUT., de laquelle elle se distingue par les proportions des segments antennaires et par les proéminences ostiolaires plus courtes. Au Parc National de l'Upemba on a relevé 5 exemplaires dans les localités suivantes :

Kaswabilenga, cours inf. Lupiala, affl. dr. Lufira, 700 m, 16.X.1947, 1 ♂; Kabwe, sur la rive dr. Muye, affl. dr. Lufira, 1.320 m, 13-14.V.1948, 1 ♀; Kaziba, affl. g. Senze et s.-affl. dr. Lufira, 1.140 m, 19.II.1948, 1 ♂; 17-24.II.1948, 1 ♂; Lupiala, affl. dr. Lufira, 850 m, 24.X.1947, 1 ♀.

***Capyella* sp.**

Dans les matériaux étudiés fut rencontré un individu (♂) qui ne correspond à aucune des espèces jusqu'à présent connues. Il s'agit, soit d'une anomalie fortuite, soit d'une nouvelle espèce. Mais étant donné la variabilité des caractères chez les espèces du genre *Capyella* BREDD., il n'est pas possible d'éclaircir cette question d'après un seul individu.

Par son apparence d'ensemble (figure et couleur) cet exemplaire ressemble à l'espèce *C. etiennei* SCHOUT. ou *C. vulgaris* ŠTUSÁK. Avec l'espèce *C. etiennei* SCHOUT. il est parfaitement conforme dans la proportion des segments antennaires, par le type des proéminences ostiolaires il se place entre *C. etiennei* et *C. vulgaris*, mais la coloration du 4^e segment antennaire, la moitié distale duquel est brun foncé, le distingue de deux espèces mentionnées. Par la coloration du 4^e segment antennaire, il rappelle *C. ambigua* ŠTUSÁK, mais les autres caractères ne sont pas en concordance.

La proéminence frontale est forte et courte, sur l'apex qui est grossièrement arrondi. Les hémélytres sont un peu plus courts que chez les espèces apparentées.

Matériel étudié :

Ganza, salines près riv. Kamandula, affl. dr. Lukoka et s.-affl. g. Lufira, 860 m, 12-18.VI.1949, 1 ♂.

Neometacanthus ŠTUSÁK, 1965.

Ce genre africain, qui est proche de *Metacanthus* COSTA, 1838, duquel il se distingue avant tout par la forme et par la coloration du 3^e segment antennaire par la forme de la tête et par la proportion entre le 2^e et le 3^e segment antennaire, etc. Jusqu'à présent sont connues 2 espèces de l'Afrique.

Neometacanthus congoensis ŠTUSÁK, 1965.

L'espèce décrite du Congo est connue aussi du Tanganyika (ŠTUSÁK, 1965a). Dans le matériel étudié on a relevé 8 exemplaires (5♂♂, 2♀♀; 1 individu endommagé) récoltés dans les localités suivantes :

Ganza, salines près riv. Kamandula, affl. dr. Lukoka et s.-affl. g. Lufira, 860 m, 27.VI-2.VII.1949, 3 ♂♂, 1 ♀, 1 endommagé; 12-18.VI.1949, 2 ♂♂; 27.VI-6.VII.1949, 1 ♀.

Metacanthus COSTA, 1838.

Ce genre des Bérytides, relativement riche en espèces, est représenté dans la zone paléarctique, orientale, éthiopienne, malgache, néotropicale et australienne. Au total 20 espèces sont connues, desquelles 7 espèces sont africaines.

Metacanthus nitidus ŠTUSÁK, 1964.

Cette espèce est décrite par ŠTUSÁK (1964b) d'après un individu de l'Angola. Elle est caractérisée par les pattes et antennes non annulaires, par la couleur brun clair rouilleux, par le vertex, fort convexe et brillant, et par les yeux relativement assez grands.

Matériel étudié :

Lusinga, riv. Kamitungulu, 1.760 m, 27.IV-2.V.1949, 1 ♂.

Protacanthus UHLER, 1893.

Ce genre était connu, jusqu'à présent, de la zone néotropicale : *P. decorus* UHLER, 1893 (Petites Antilles, île Saint Vincent); *P. nexus* HARRIS, 1943 (Brazilia); *P. tuberculatus* ŠTUSÁK, 1966 (Argentine); orientale : *P. bihamatus* DISTANT, 1909 (Ceylan, Polynésie); *P. pacificus* CHINA, 1930 (Samoa, Fidji) et australienne : *P. halei* GROSS, 1950 (Australie du Sud). Lors de l'étude du matériel, une nouvelle espèce de ce genre a été découverte du Congo, il est donc nécessaire d'étendre la répartition du genre à la zone éthiopienne.

Protacanthus africanus n. sp.

Dénomination. — Cette espèce a été appelée *africanus* parce que c'est la première du genre *Protacanthus* découverte sur le continent africain.

Locus typicus: Congo, Parc National de l'Upemba, Lusanga, 1.760 m d'altitude.

Diagnose. — Cette nouvelle espèce appartient au groupe ayant une tête noire au milieu et des taches rougeâtres sur les angles huméraux du pronotum, des épines dans les parties antérieures du pronotum, plus courtes et modérément courbées en avant; ces épines sont plus longues que larges. Le segment apical des antennes est noir-brun dans sa plus grande partie. La partie postérieure de la tête est recouverte de taches jaunâtres.

Description. — Corps étroit, couleur générale jaune ocre, pattes et antennes considérablement longues et étroites avec des taches ou des bandes brun-noir.

La tête est divisée en deux parties par une rainure transversale et profonde, située derrière les yeux. La partie antérieure est noire, sauf une large bande jaune qui va transversalement jusqu'aux ocelles, continue ensuite sur les côtés latéraux de la tête, où elle s'élargit jusqu'aux yeux. Ocelles de couleur rouge. La partie dorsale de la tête est recouverte de poils clairs, épars, très longs et un peu élargis en forme de massue. La partie ventrale de la tête est noire dans sa partie antérieure et jaune postérieurement. Les antennes sont très longues, plus longues que le corps, très minces. Le 1^{er} segment est le plus long, égal aux 2 et 3 réunis, très mince (environ 0,04 mm), élargi en forme de massue à l'apex. Cette massue est environ 0,5 fois plus large que le reste du 1^{er} segment. De couleur ocre, à l'exception de sa base qui est blanchâtre et striée de noir-brun, seule la massue, sans taches, est jaunâtre. Le 2^e segment est légèrement plus long que le 3^e, égal environ à la moitié du 1^{er} segment, nettement plus mince, unicolore jaunâtre et non élargi à l'apex. Le 3^e segment est environ aussi large que le 2^e, de la même teinte, jaunâtre, un peu élargi à l'apex. Le 4^e segment est le plus court de tous, soit environ 1/4 plus court que le 3^e, mais il est le plus large; environ aussi large que la massue du 1^{er} segment antennaire, allongé en cylindre. Sa base est noir-brun, et seul son quart apical est brun-ocre. Les antennes sont recouvertes de petits poils très fins, notamment le 3^e et le 4^e segment, sur les 1^{er} et 2^e segments les poils sont très courts et sporadiques. Les yeux sont brun rougeâtre. Le rostrum dépasse légèrement le bord postérieur du métasternum, il est jaune ocre, à l'apex noir-brun. Le 1^{er} segment du rostrum est aussi long que la partie ventrale de la tête. Le rapport des segments du rostrum I : II : III : IV = 11 : 7 : 6 : 10 = 0,47 mm : 0,30 mm : 0,26 mm : 0,43 mm.

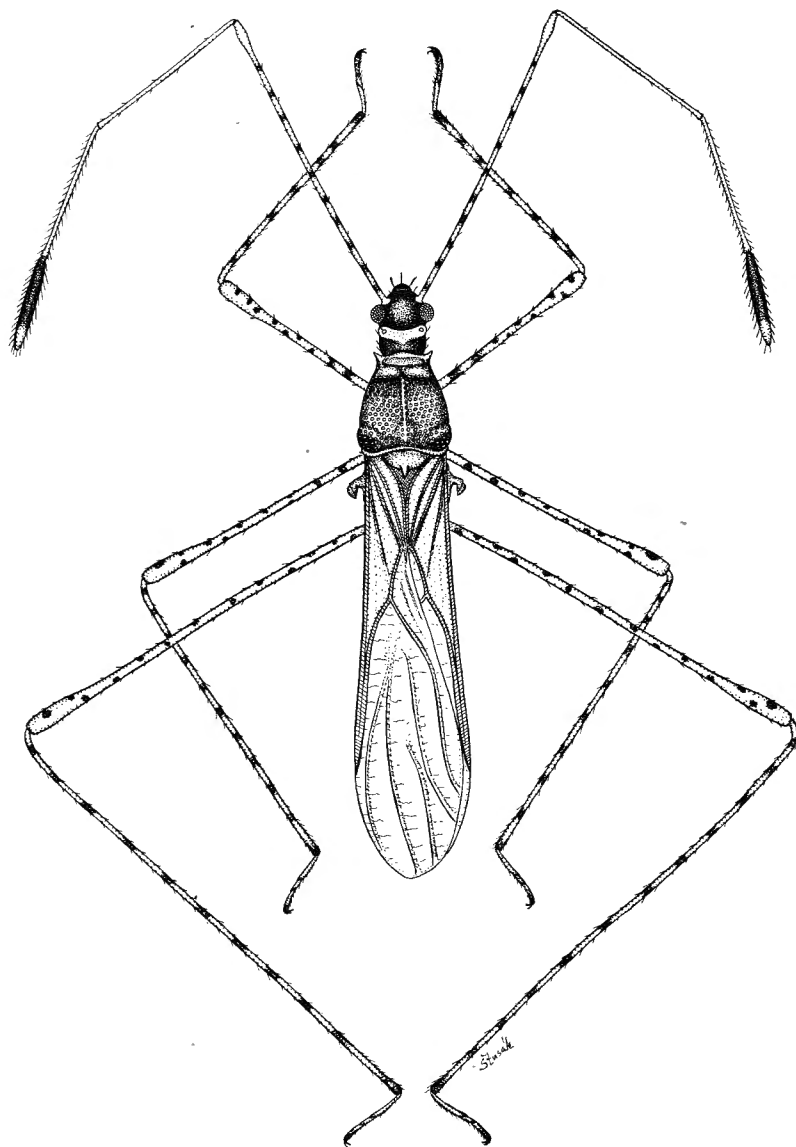


FIG. 1. — *Protacanthus africanus* n. sp

La partie antérieure du pronotum est convexe, dans les angles antérieurs de la partie antérieure du pronotum se dressent des épines ocre clair, caractéristiques du genre *Protacanthus* UHLER. Ces épines sont beaucoup plus longues que larges, environ aussi longues que la moitié de la distance séparant les yeux. La partie antérieure du pronotum est brun clair, très convexe, brillante, presque lisse avec des callosités. La partie postérieure

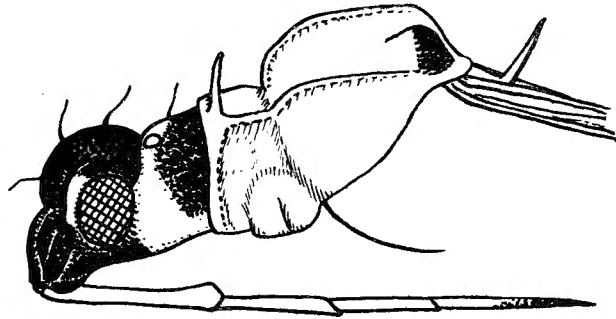


FIG. 2. — *Protacanthus africanus* n. sp.

du pronotum est ocre clair, très convexe, à structure grossière formée de petits hexagones. Au milieu de cette partie du pronotum se trouve une carène longitudinale basse, mais bien visible, qui s'élargit postérieurement en tubercule. Les angles huméraux portent un petit tubercule sur sa partie postérieure, avec une grande tache noire. Le bord postérieur du pronotum, à bordure relevée, est concavement échancré. Le scutellum est plus large que long, arrondi postérieurement, très finement ponctué, presque lisse, muni près de l'apex d'une forte épine droite et obtuse. Les processus ostio-laires atteignent le niveau des hémélytres.

Hémélytres courts, la membrane plus vaste que le corium. Le corium hyalin, non ponctué, avec une nuance jaunâtre, seul le bord extérieur du sommet apical est bordé de noir. La membrane dépasse nettement l'abdomen.

Les pattes sont très longues et fines, les tibias plus longs que les fémurs. Le fémur postérieur environ deux fois aussi long que le fémur antérieur. Les fémurs sont, à l'apex, élargis en forme de massue. Le fémur postérieur dépasse l'apex de l'abdomen. Les pattes sont jaunâtres, les fémurs recouverts de taches noir-brun, le tibia strié. Les tarsi sont foncés à l'apex. Les pattes recouvertes, sporadiquement, de poils courts.

L'abdomen du côté dorsal, est brun ferrugineux, du côté ventral, brun ocre avec deux étroites bandes longitudinales rougeâtres, qui, dans la partie

antérieure de l'abdomen, sont rapprochées et puis s'étendent vers les bords latéraux de l'abdomen. La partie ventrale de l'abdomen est munie de petits poils fins, notamment sur les segments génitaux.

Dimensions. — Holotype : longueur du corps jusqu'à la fin de la membrane : 3,93 mm; longueur du corps jusqu'à la fin de l'abdomen : 3,61 mm; largeur maximale du pronotum : 0,64 mm; largeur de la tête au niveau des yeux : 0,46 mm; longueur de la tête : 0,52 mm; longueur de l'antenne : 5,38 mm (I : II : III : IV = 2,34 mm : 1,32 mm : 1,00 mm : 0,72 mm); longueur du fémur antérieur : 1,40 mm; longueur du tibia antérieur : 1,66 mm; longueur du fémur médian : 1,70 mm; longueur du tibia médian : 2,08 mm; longueur du fémur postérieur : 2,89 mm; longueur du tibia postérieur : 3,49 mm.

Matériel étudié :

Lusinga, riv. Kamitungulu, 1.760 m, 27.IV-2.V.1949, 1 ♂ (holotype, n° 2588a); 2.IV.1949, 1 ♀ (allotype, n° 2529a); 2.V.1949, 1 spécimen endommagé (paratype, n° 2606a).

Discussion. — L'espèce *Protacanthus africanus* sp. n. diffère des autres espèces de ce genre notamment par la longueur des processus spiniformes dans les angles antérieurs du pronotum et par la coloration de la tête.

Elle diffère de l'espèce australienne *P. halei* GROSS, 1950, par la tête et le pronotum non unicolores et clairs, la majeure partie de la tête est noire et le pronotum porte des taches noires. De l'espèce *P. bihamatus* (DISTANT) 1909, Ceylan, elle diffère par les épines du pronotum plus courtes et dressées obliquement (et non en avant) et par la tête qui n'est pas entièrement noire. De l'espèce *P. nexus* HARRIS, 1943, Brésil, et *P. tuberculatus* ŠTUSÁK, 1966, Argentine, elle diffère par les épines antérolatérales du pronotum beaucoup plus longues. De l'espèce *P. decorus* UHLER, 1893, île Saint Vincent, elle diffère par le 4^e segment antennaire noir-brun et par la coloration de la tête. De l'espèce *P. pacificus* CHINA, 1930, Samoa, Fidji, elle se distingue par les épines antérolatérales du pronotum plus courtes et par une autre coloration de la partie postérieure de la tête.

DEPARTMENT OF ZOOLOGY, AGRICULTURAL UNIVERSITY,
PRAGUE 6, TECHNICKÁ 1903,
CZECHOSLOVAKIA.

BIBLIOGRAPHIE

- BERGROTH, E. E., 1911, On two species of the Berytid genus *Capyella* BREDD. (*Ent. News*, Philadelphia, 22 : 416).
- BREDDIN, G., 1907, Berytiden und Myodochiden von Ceylon aus der Sammelausbeute von Dr. W. HORN (*Rynch. Het.*) (*Dtsch. ent. Zeitschr.*, 1907 : 34-47).
- CHINA, W. E., 1930, Insects of Samoa, II, fasc. 3 : 111-112.
- DISTANT, W. L., 1909, *Rhynchota* (Heteroptera) from British India (*Ann. Soc. ent. Belg.*, 53 : 360).
- 1911, *Rhynchota indica* (Heteroptera) (*Entomologist*, 44 : 104-107).
- GROSS, G. F., 1950, The stilt-bugs (*Het. Neididae*) of the Australian and New Zealand regions (*Rec. S. Aust. Mus.*, Adelaïde, 9 : 313-326).
- HARRIS, H. M., 1941, Concerning *Neididae*, with new species and new records for North America (*Bull. Brooklyn ent. Soc.*, 36 : 105-109).
- 1943, Art. XVI : New *Neididae* (Hemiptera) from South America, with notes on some little-known species (*Ann. Carnegie Mus.*, 29 : 443-450).
- SCHOUTEDEN, H., 1912, Insectes recueillis au Congo au cours du voyage de S.A.R. le prince Albert de Belgique (*Rev. zool. afr.*, 2 : 63-90).
- 1957, Contributions à l'étude de la faune entomologique du Ruanda-Urundi (Mission P. BASILEWSKY, 1953). CXXV : *Heteroptera Lygaeidae, Pyrrhocoridae et Berytidae* (*Ann. Mus. Congo belge*, Tervuren, série in-8°, Sci. zool., 58 : 247-268).
- ŠTUSÁK, J. M., 1963, *Metacanthus transvaalensis* sp. n., a new stilt-bug from South Africa (*Heteroptera, Berytidae*) (*Acta ent. Mus. Nat. Prag.*, 35 : 537-541).
- 1964a, Anmerkung zu drei Arten tropischer Berytiden (*Heteroptera, Berytidae*) (*Reichenbachia*, Mus. Tierk. Dresden, 3 : 107-112).
- 1964b, Contribution to the knowledge of stilt-bugs of Angola (*Heteroptera, Berytidae*) (*Publ. Cul. Co. Diam Ang.*, Lisboa, 1964 : 105-116).
- 1965a, *Berytidae* (Heteroptera) of Congo (Léopoldville), Rwanda and Burundi (*Ibid.*, 36 : 509-542).
- 1965b, New *Metacanthus*-species from East Africa (*Heteroptera, Berytidae*) (*Ibid.*, 36 : 603-606).
- 1966, New stilt-bugs from the tropics (*Heteroptera, Berytidae*) (*Acta ent. Mus. Nat. Prag.*, 37, sous presse).
- UHLER, P. R., 1893, *Proc. zool. Soc.*, 707-708.

INDEX ALPHABÉTIQUE

GENRES.

	Pages
CAPYELLA	23,24
METACANTHUS	25
NEOMETACANTHUS	25
PROTACANTHUS	25,26

ESPÈCES.

	Pages.
<i>africanus</i> n. sp. (<i>Protacanthus</i>)	26
<i>congoensis</i> ŠTUSÁK (<i>Neometacanthus</i>)	25
<i>etiennae</i> SCHOUTEDEN (<i>Capyella</i>)	24
<i>nitidus</i> ŠTUSÁK (<i>Metacanthus</i>)	25
<i>vulgaris</i> ŠTUSÁK (<i>Capyella</i>)	24