

PARC NATIONAL DE L'UPEMBA. — MISSION G. F. DE WITTE

en collaboration avec

W. ADAM, A. JANSSENS, L. VAN MEEL et R. VERHEYEN (1946-1949)

Fascicule 67 (3)

SEPSIDAE  
DIPTERA TETANOCERIDEA

PAR

PAUL VANSCHUYTBROECK (Bruxelles)

Les récoltes de *Sepsidae* de la Mission G. F. DE WITTE au Parc National de l'Upemba comportent 8.319 exemplaires, répartis en deux sous-familles : *Sepsinae* et *Toxopodinae*; quatre genres : *Sepsis* FALLÉN, *Afrotoxopoda* VANSCHUYTBROECK, *Toxopoda* MACQUART et *Paratoxopoda* DUDA; quatorze espèces, dont seule nouvelle : *Paratoxopoda pelengensis* n. sp.

Les *Toxopodinae* forment le groupe le plus important avec 8.130 exemplaires, représentés par trois genres, pour 9 exemplaires de *Sepsinae* d'un seul genre.

Liste des espèces récoltées par la Mission G. F. DE WITTE  
au Parc National de l'Upemba.

A. — Sous-famille des **Sepsinae** : 1 genre, 3 espèces.

1. Genre *Sepsis* FALLÉN : 3 espèces.

1. *S. lateralis* WIEDEMANN : 4 exemplaires : 2 ♂♂ et 2 ♀♀.

2. *S. aequipilosa* DUDA : 4 exemplaires : 1 ♂ et 3 ♀♀.

3. *S. bigemmis* DUDA : 1 exemplaire : 1 ♂.

B. — Sous-famille des **Toxopodinae** : 3 genres, 11 espèces.

1. Genre *Afrotoxopoda* VANSCHUYTBROECK : 1 espèce.

1. *A. ambili* VANSCHUYTBROECK : 7 exemplaires : 3 ♂♂ et 4 ♀♀.

2. Genre *Toxopoda* MACQUART : 3 espèces.

1. *T. kilinderensis* VANSCHUYTBROECK : 724 exemplaires : 318 ♂♂ et 406 ♀♀.

2. *T. saegeri* VANSCHUYTBROECK : 263 exemplaires : 97 ♂♂ et 166 ♀♀.

3. *T. nitida* MACQUART : 226 exemplaires : 117 ♂♂ et 109 ♀♀.

3. Genre *Paratoxopoda* DUDA : 7 espèces.

1. *P. bombiensis* VANSCHUYTBROECK : 1.161 exemplaires : ♂♂ et ♀♀.
2. *P. kilinderensis* VANSCHUYTBROECK : 3.285 exemplaires : ♂♂ et ♀♀.
3. *P. akumi* VANSCHUYTBROECK : 1.124 exemplaires : ♂♂ et ♀♀.
4. *P. asita* VANSCHUYTBROECK : 8 exemplaires : ♂♂ et ♀♀.
5. *P. akuminambili* VANSCHUYTBROECK : 837 exemplaires : ♂♂ et ♀♀.
6. *P. crassiforceps* DUDA : 118 exemplaires : ♂♂ et ♀♀.
7. *P. pelengensis* n. sp. : 557 exemplaires : ♂♂ et ♀♀.

## A. — Sous-famille des SEPSINAE.

I. — Genre **SEPSIS** FALLÉN.

Fémurs antérieurs des mâles ordinairement renflés, tuberculés et garnis d'épines; au moins les deux derniers segments abdominaux du mâle, garnis de macrochètes marginaux; une ou deux paires de soies dorso-centrales; ailes portant ou non une tache noire près de l'apex des nervures longitudinales 2 et 3; pas de soies fronto-orbitales mais deux paires de soies verticales : internes et externes; première et deuxième cellule basales jamais fusionnées; nombreuses soies buccales; scutellum arrondi, convexe, portant des soies marginales.

1. — **Sepsis lateralis** WIEDEMANN (1830).

*S. lateralis* WIEDEMANN, 1830, Auss. zweifl. Ins., 2, p. 468.

Espèce éminemment variable, dont DUDA a fait de nombreuses variétés. 4 exemplaires : 2 ♂♂ et 2 ♀♀.

Lusinga, 1.760 m, 7.IV.1947, G. F. DE WITTE, n° 180a; Karibwe, affl. Lusinga, 1.700 m, 8-10.III.1947, G. F. DE WITTE, n° 8a.

2. — **Sepsis aequipilosa** DUDA (1925).

*S. aequipilosa* DUDA, 1925, Ann. Naturhist., Museum Wien, Bd. XL, pp. 24-25.

Les fémurs antérieurs du mâle portent une seconde gibbosité antérieure surmontée d'une forte mais courte épine; les forceps externes sont peu sétifères. Espèce décrite de Madagascar.

4 exemplaires : 3 ♂♂, 1 ♀.

Lusinga, 1.760 m, 22.III.1947, G. F. DE WITTE, n° 95a; Lusinga, 1.760 m, 10.IV.1947, G. F. DE WITTE, n° 223a; Lusinga, 1.760 m, 2.IV.1947, G. F. DE WITTE, n° 180.

3. — **Sepsis bigemmis** DUDA (1925).

*S. bigemmis* DUDA, 1925, Ann. Naturhist. Museum Wien, Bd. XL, p. 25.

Les macrochètes du mésonotum se trouvent plus latéralement implantés que chez *lateralis*; les macrochètes des forceps externes sont plus longs que chez *lateralis*; une seule gibbosité densément épineuse.

1 exemplaire : ♂.

Lusinga, 1.760 m, 23.IV.1949, G. F. DE WITTE, n° 2560a.

B. — Sous-famille des **TOXOPODINAE**.

Cette sous-famille comporte quatre genres :

*Toxopoda* MACQUART : génotype : *T. nitida* MACQUART.

*Paratoxopoda* DUDA : génotype : *P. depilis* WALKER.

*Platytoxopoda* CURRAN : génotype : *P. bequaerti* CURRAN.

*Afrotoxopoda* VANSCHUYTBROECK : génotype : *A. ambili* VANSCHUYTBROECK.

I. — Genre **AFROTOXOPODA** VANSCHUYTBROECK.

Distance séparant les nervures transverses antérieure et postérieure presque aussi longue que la longueur de la transverse postérieure; nervure anale atteignant le rebord postérieur de l'aile; disque du thorax ponctué, mat brillant; soie mésopleurale présente; trois paires de soies dorso-centrales; pas de soie anale; fémurs médians courbés comme chez *Toxopoda*; une seule paire de soies verticales; face anguleuse, peu proéminente au devant des yeux; trois vibrisses et une série de soies buccales.

1. — **Afrotoxopoda ambili** VANSCHUYTBROECK (1961).

*A. ambili* VANSCHUYTBROECK, 1961, Exploration du Parc National de la Garamba, Mission H. DE SAEGER, fasc. 23, pp. 28-29.

Pas de constriction après le second segment abdominal, comme chez *Toxopoda*, deuxième et troisième segments d'égale longueur; tarsi antérieurs élargis dans les trois derniers segments seulement; grande espèce.

7 exemplaires : 3 ♂♂, 4 ♀♀.

Gorges de la Pelenge, 1.150 m, 28.V.1947, 21-31.V.1947, 19.VI.1947, G. F. DE WITTE, nos 434a, 428a, 516a et 524a; Mabwe (lac Upemba), 585 m, 12.VIII.1947, G. F. DE WITTE, n° 650a.

## II. — Genre **TOXOPODA** MACQUART.

Pas de soie verticale interne, mais bien des soies verticales externes; une seule paire de soies dorso-centrales; segment anal sétifère; fémurs antérieurs des mâles à courte pilosité inféro-externe et sétosité fine sur toutes les faces.

### 1. — **Toxopoda saegeri** VANSCHUYTBROECK (1961).

*T. saegeri* VANSCHUYTBROECK, 1961, Exploration du Parc National de la Garamba, Mission H. DE SAEGER, fasc. 23, pp. 24-25.

Espèce très voisine du *T. nitida* MACQUART, dont elle diffère cependant par certains caractères essentiels; pilosité du mésonotum jaune, cette pilosité ne forme pas de bandes longitudinales comme chez *nitida*; touffe de poils du second tergite moins importante que celle de *nitida*.

263 exemplaires : 97 ♂♂, 166 ♀♀.

Gorges de la Pelenge, 1.150 m, 10-14.VI.1947, n° 470a, 19.VI.1947, G. F. DE WITTE, n° 520a, 21-31.V.1947, n° 428, 19.VI.1947, n° 516a, 10-14.VI.1947, n° 468, 21.VI.1947, n° 521a, 19.VI.1947, n° 524a, 3.V.1947, n° 443a, 28.V.1947, n° 434a; Munoi, bif. Lupiala, 890 m, 15-24.VI.1948, G. F. DE WITTE, n° 1719.

### 2. — **Toxopoda kilinderensis** VANSCHUYTBROECK (1963).

*T. kilinderensis* VANSCHUYTBROECK, 1963, Exploration du Parc National Albert, 2<sup>e</sup> série, fasc. 13, pp. 23-24.

Petite espèce, morphologiquement très différente de *saegeri* et de *nitida*; forceps externes allongés et aplatis en forme de coquille à l'extrémité apicale.

724 exemplaires : 318 ♂♂, 406 ♀♀.

Gorges de la Pelenge, 1.150 m, 19.VI.1947, 21.VI.1947, 10-14.VI.1947, 21-31.V.1947, 28.V.1947, 19.VI.1947, 30.V.1947, G. F. DE WITTE, n°s 524a, 520a, 470a, 471a, 428a, 434a, 516a, 468a, 443a; Munoi, bif. Lupiala, 890 m, 15-24.VI.1948, G. F. DE WITTE, n° 1719a; Kabwe-sur-Muye, 1.320 m, 20-25.V.1948, G. F. DE WITTE, n°s 1627a et 1719a.

### 3. — **Toxopoda nitida** MACQUART (1850).

*T. nitida* MACQUART, 1850, Dipt. exot., suppl. 4, p. 229.

Espèce de grande taille; front plus étroit à l'avant, déprimé latéralement, noir, mat, à fine ponctuation et courte sétosité, dense et jaune; abdomen plus étroit que le thorax, quelques soies en lignes brunes et grises, à reflet bleu, mat brillant, étranglé après les deux premiers tergites et portant une touffe de soies sur le deuxième tergite; aucun macrochète ni soie anale.

Espèce très commune, connue d'Afrique de la côte orientale, de la Nouvelle-Guinée, d'Australie (*aratra* MALLOCH), de Chine (*viduata* THOMSON), de l'Inde occidentale (*contracta* WALKER), d'Égypte (*discendens* BECKER), de Formose (*formosanus* MATSAMURA).

226 exemplaires : 117 ♂♂, 109 ♀♀.

Gorges de la Pelenge, 1.150 m, 10-14.VI.1947, 28.V.1947, 19.VI.1947, 30.V.1947, 20-30.V.1947, 21.VI.1947, G. F. DE WITTE, nos 470a, 431a, 524a, 443a, 428a, 516a, 468a, 520a, 521a; Kabwe-sur-Muye, 1.320 m, 20-25.V.1948, G. F. DE WITTE, n° 1627a.

### III. — Genre **PARATOXOPODA** DUDA (1925).

Des soies verticales internes mais pas d'externes; deux paires de soies dorso-centrales; abdomen brillant sans soie entre les segments; segment anal longuement pilifère seulement sur la partie supérieure; fémurs médians courbés comme chez *Toxopoda*; apex de la cinquième nervure longitudinale non courbée vers l'arrière, nervure anale courbée vers l'arrière et aboutissant presque au bord de l'aile.

#### TABLE DES ESPÈCES ÉTHIOPIENNES.

1. Abdomen entièrement noir ou la suture entre les tergites 2 et 3 porte une bande jaune; balanciers jaunes ou blancs; nervation alaire jaune sauf dans la cellule costale ..... 2
- Abdomen plus ou moins rouge-brun, plus ou moins à reflets métalliques bleutés; balanciers rouge-brun à noirs; nervation alaire noire ou brun-noir; première cellule radiale seulement à peine deux fois plus large que la quatrième section costale n'est longue ..... 8
2. Abdomen bleu ou noir ..... 3
- Abdomen avec des reflets métalliques verts; derniers segments abdominaux plus brillants que les précédents et avec reflets sur les faces latérales; deux derniers sternites des mâles non sétifères; nervation sauf de la cellule costale, jaune; première cellule radiale plus de quatre fois aussi large que la cellule costale n'est longue; deuxième et (ou) troisième tergites portant une bande colorée, généralement jaune-brun ..... 6
3. Abdomen bleu; sternites 2 et 3 bruns; longue pilosité du segment anal chez le mâle ..... *pelengensis* n. sp.
- Abdomen entièrement noir; les deux derniers segments à peine ou pas plus brillants que les autres; chez le mâle les deux derniers sternites portent de longues soies courbées ..... 5

- 
4. Derniers segments peu ou pas beaucoup plus brillants que les précédents ..... 4
- Derniers segments plus brillants que les autres .....  
*asita* VANSCHUYTBROECK.
5. Proéminence ventrale médiane longuement sétifère .....  
*akuminambili* VANSCHUYTBROECK.
- Deux derniers sternites longuement pilifères ..... *depilis* WALKER.
6. Deuxième et (ou) troisième tergites avec bande colorée ..... 7
- Pas de bande colorée entre les tergites; dernier tergite portant une tache triangulaire médiane rouge ... *akuminamoya* VANSCHUYTBROECK.
7. Troisième tergite avec une large bande jaune ..... *fasciventris* BEZZI.
- Deuxième et troisième tergites avec bande brune étroite (plus prononcée chez la femelle); dernier sternite sétifère ... *straeleni* VANSCHUYTBROECK.
8. Tarses antérieurs plus ou moins teintés de jaune ..... 9
- Tarses antérieurs entièrement noirs ..... 10
9. Tarses antérieurs entièrement jaune clair; pilosité courte au dernier segment anal ..... *akuminatanu* VANSCHUYTBROECK.
- Tarses antérieurs teintés de jaune dans la moitié basale du second article et des suivants ..... 10
10. Nervure transverse alaire postérieure, droite ..... *flavitarsis* DUDA.
- Nervure transverse alaire postérieure sigmoïde .....  
*akumi* VANSCHUYTBROECK.
11. Hanches antérieures des mâles plus ou moins longuement sétifères; abdomen des mâles plus ou moins rougeâtre dans les trois premiers tergites, les suivants noirs avec reflets métalliques bleutés ..... 12
- Hanches antérieures des mâles courtement et peu densément sétifères; abdomen des mâles généralement brun-rouge, les deux derniers tergites plus ou moins noircis ..... 13
12. Hanches antérieures avec soies dressées ..... *villicoxa* DUDA.
- Hanches sans soies dressées, ni couchées ..... *variicoxa* CURRAN.
13. Forceps très minces et allongés ..... 14
- Forceps plus larges et forts ..... 15

14. Pas de soie anale; forceps courtement sétifères, sans crochet ni épine; quatrième et cinquième sternites dirigés bien en avant; quatrième tergite portant de longues soies au rebord postérieur ..... *nigritarsis* DUDA.  
— Longues soies anales ..... *akuminainne* VANSCHUYTBROECK.
15. Sternites non proéminents ni remarquablement sétifères au rebord postérieur ..... 17  
— Sternites proéminents et remarquablement sétifères ..... 16
16. Nombreuses soies anales ..... *asaba* VANSCHUYTBROECK.  
— Soies anales peu nombreuses ..... *amonane* VANSCHUYTBROECK.
17. Forceps très grands, longs et épais, courbés en S avec une longue épine chétive et dirigée en avant ..... *crassiforceps* DUDA.  
— Forceps plus étroits et un peu courbés mais cependant plus larges que chez *nigritarsis* DUDA; une petite soie épineuse seulement .....  
*intermedia* DUDA.

1. — **Paratoxopoda bombiensis** VANSCHUYTBROECK (1961).

*P. bombiensis* VANSCHUYTBROECK, 1963, Exploration du Parc National Albert, 2<sup>e</sup> série, fasc. 13, p. 112.

Petite espèce très commune, ayant l'abdomen à reflets bleu-noir, de fortes soies buccales, le disque du mésonotum à reflets bruns.

1.161 exemplaires ♂♂ et ♀♀.

Gorges de la Pelenge, 1.150 m, 28.V.1947, 30.V.1947, 10-14.VI.1947, 19.VI.1947, 21.VI.1947, 21-31.VI.1947, G. F. DE WITTE, nos 434a, 443a, 470a, 520a, 521a, 468a, 524a, 428a, 516a; Munoi, bif. Lupiala, 890 m, 15-24.VI.1948, G. F. DE WITTE, n° 1719a; Kabwe-sur-Muye, 1.320 m, 20-25.V.1948, G. F. DE WITTE, n° 1627a.

2. — **Paratoxopoda kilinderensis** VANSCHUYTBROECK (1961).

*P. kilinderensis* VANSCHUYTBROECK, 1963, Exploration du Parc National Albert, 2<sup>e</sup> série, fasc. 13, p. 11.

Espèce extrêmement commune.

3.285 exemplaires ♂♂ et ♀♀.

Gorges de la Pelenge, 1.150 m, 30.V.1947, 19.VI.1947, 8.IV.1947, 21-31.V.1947, 10-14.VI.1947, 21.VI.1947, 28.V.1947, G. F. DE WITTE, nos 443a, 520a, 199a, 428a, 468a, 516a, 521a, 470a, 524a, 443a, 434a, 483a; Munoi, bif. Lupiala, 890 m, 15-24.VI.1948, 15-21.VI.1947, 20-22.VI.1948, 18-24.VI.1948, G. F. DE WITTE, nos 1719a, 1712a, 1734a, 1728a; Kabwe-sur-Muye, affl. dr. Lufira, 1.320 m, 6-12.V.1948, 20-25.V.1948, 16-19.V.1948, 16-25.V.1948, 20-25.V.1948, G. F. DE WITTE, nos 1581a, 1645a, 1627a, 1619a, 1628a, 1639a.

### 3. — *Paratopopoda akumi* VANSCHUYTBROECK (1961).

*P. akumi* VANSCHUYTBROECK, 1961, Exploration du Parc National de la Garamba, Mission H. DE SAEGER, fasc. 23, pp. 53-54.

Espèce voisine de *crassiforceps* DUDA appartenant au groupe du *flavitaris* DUDA; mésonotum noir, mat brillant, ponctué, portant quelques fines soies acrosticales jaunes; deux paires de soies dorso-centrales; pas de soie humérale; crête abdominale des segments 4 et 5 fortement sétifère sur les tergites.

1.124 exemplaires ♂♂ et ♀♀.

Karibwe, affl. Lusinga, 1.700 m, 8-10.III.1947, G. F. DE WITTE, n° 8a; Kande, affl. Lupiala, affl. dr. Lufira, 700 m, 3.X.1947, G. F. DE WITTE, n° 798a; Kankunda, affl. Lupiala, 1.300 m, 16-24.XI.1947, G. F. DE WITTE, n° 1035a; Munoi, bif. Lupiala, 890 m, 15-24.VI.1948, 1-5.VI.1948, 22-24.VI.1948, 1-5.VI.1948, 6-15.VI.1948, G. F. DE WITTE, n°s 1712a, 1737a, 1665a, 1688a, 1681a, 1685a, 1668a, 1734a, 1728a; gorges de la Pelenge, 1.150 m, 28.V.1947, 21-31.V.1947, 10-14.VI.1947, 30.V.1947, 19.VI.1947, 21.VI.1947, G. F. DE WITTE, n°s 434a, 428a, 468a, 443a, 520a, 521a; Kabwe-sur-Muye, affl. dr. Lufira, 1.320 m, 20-25.V.1948, 16-25.V.1948, 13-14.V.1948, G. F. DE WITTE, n°s 1639a, 1645a, 1636a, 1627a, 1628a, 1597a.

### 4. — *Paratopopoda asita* VANSCHUYTBROECK (1961).

*P. asita* VANSCHUYTBROECK, 1961, Exploration du Parc National de la Garamba, Mission H. DE SAEGER, fasc. 23, pp. 47-48.

Espèce voisine de *atatu*, mais dont la femelle porte deux bandes jaune-brun entre les tergites; pleures, disque du mésonotum et scutellum noirs; deux derniers segments abdominaux brillants, moins fortement ponctués.

8 exemplaires ♂♂ et ♀♀.

Gorges de la Pelenge, 1.150 m, 28.V.1947, G. F. DE WITTE, n° 434a.

### 5. — *Paratopopoda akuminambili* VANSCHUYTBROECK (1961).

*P. akuminambili* VANSCHUYTBROECK, 1961, Exploration du Parc National de la Garamba, Mission H. DE SAEGER, fasc. 23, pp. 62-66.

De taille moyenne, fortes vibrisses avec, en plus, de nombreuses soies buccales; deux paires de soies dorso-centrales, mésonotum ponctué; abdomen presque aussi large que le thorax au niveau du second segment des tergites, devenant progressivement plus étroit; forceps externes allongés avec digitation médiane.

837 exemplaires ♂♂ et ♀♀.



Mukana, 1.810 m, 14.IV.1947, G. F. DE WITTE, n° 258a; Kabwe-sur-Muye, affl. dr. Lufira, 1.320 m, 16-25.V.1948, 20-25.V.1948, 6-15.VI.1948, G. F. DE WITTE, n°s 1628a, 1639a, 1597a, 1628a; gorges de la Pelenge, 1.150 m, 28.V.1947, 21-31.V.1947, 10-14.VI.1947, 19.VI.1947, 30.V.1947, G. F. DE WITTE, n°s 434a, 428a, 468a, 524a, 516a, 443a; Munoi, bif. Lupiala, affl. dr. Lufira, 890 m, 15-24.VI.1948, 6-15.VI.1948, 15-21.VI.1948, 22-24.VI.1948, 1-5.VI.1948, G. F. DE WITTE, n°s 1719a, 1681a, 1712a, 1773a, 1668a, 1737a, 1685a, 1688a, 1734a.

#### 6. — *Paratoxopoda crassiforceps* DUDA (1926).

*P. crassiforceps* DUDA, 1926, Ann. Naturhist. Museum Wien, Bd. XL, pp. 35-37.

Abdomen de brun foncé à noir, sans être pédonculé, l'abdomen est plus étroit que le thorax; carène faciale rouge-brun, mat brillant, finement ponctuée, élargie vers le rebord buccal; deux longues vibrisses et quelques soies buccales; deux paires de soies dorso-centrales.

118 exemplaires ♂♂ et ♀♀.

Gorges de la Pelenge, 1.150 m, 21-31.V.1947, 19.VI.1947, 30.V.1947, G. F. DE WITTE, n°s 428a, 516a, 443a; Munoi, bif. Lupiala, affl. dr. Lufira, 890 m, 15-21.VI.1948, G. F. DE WITTE, n° 1712a.

#### 7. — *Paratoxopoda pelengensis* n. sp.

(Fig. 1-2.)

Espèce voisine d'*akuminambili*, ayant la proéminence ventrale longuement sétifère et une forte pilosité au dernier segment anal.

Grande taille de 8 à 12 mm; front bleu violacé, sauf le triangle frontal et l'ocellaire, noirs; fortes vibrisses et nombreuses soies buccales plus courtes; fosses antennaires brunes; soies postverticales et verticales longues; antennes allongées, aplaties, jaune-brun; arista longue et fine, épaissie à la base.

Thorax bleu, mat brillant, finement ponctué; deux paires de soies dorso-centrales; scutellum brun-noir à fine pilosité claire.

Abdomen rétréci à la base au devant des deuxième et troisième segments; tous les tergites bleu violacé, les sternites 2 et 3 brunis; aucun segment plus fortement brillant; fine pilosité sur les deuxième et troisième segments abdominaux; segment anal brun-noir avec longs macrochètes courbés.

Balanciers jaune-brun à tête bordée de noir.

Ailes hyalines, claires, à nervation brune; cellule costale entièrement rembrunie; costale et sous-costale brun foncé.

Hanches brun-noir; pattes généralement de brun foncé à noires, avec fémurs postérieurs plus clairs.

557 exemplaires ♂♂ et ♀♀.

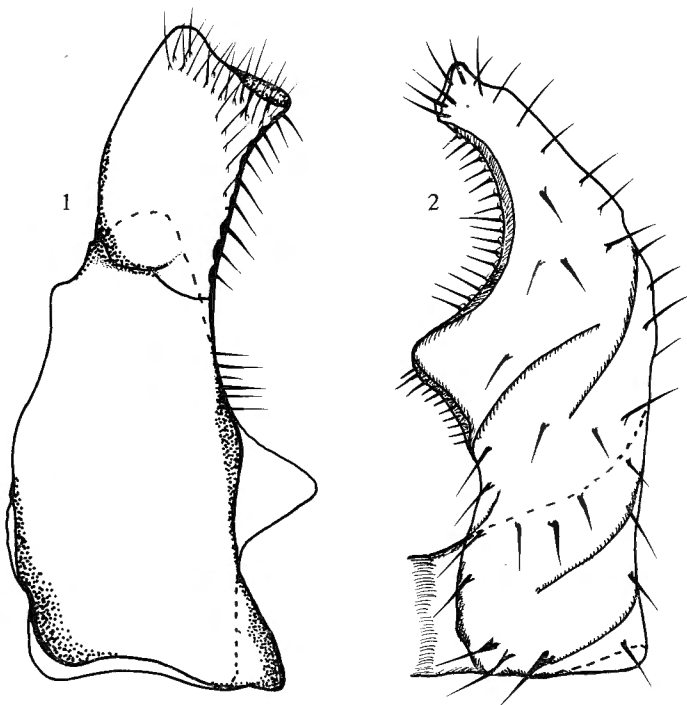


FIG. 1-2. — *Paratoxopoda pelengensis* n. sp.

1 : dernier segment abdominal ( $\times 80$  env.); 2 : forceps externe droit ( $\times 80$  env.).

Type : 1 ex. ♂ : Munoi, bif. Lupiala, 890 m, 6-15 et 24.VI.1948, G. F. DE WITTE, n° 1697.

Paratype : 1 ex. ♀ : ibidem.

Gorges de la Pelenge, 1.150 m, 21-31.V.1947, 19.VI.1947, G. F. DE WITTE, nos 428a, 516a; Kabwe-sur-Muye, 1.320 m, 20-25.V.1948, 12-14.V.1948, G. F. DE WITTE, nos 1627a, 1606a; Munoi, bif. Lupiala, 890 m, 15-24.V.1948, 1-5.VI.1948, G. F. DE WITTE, nos 1710a, 1668a.

## INDEX ALPHABÉTIQUE

---

### A. — GENRES.

	Pages
<i>Afrotoxopoda</i> VANSCHUYTBROECK ... ..	13
<i>Paratoxopoda</i> DUDA ... ..	15
<i>Sepsis</i> FALLÉN ... ..	12
<i>Toxopoda</i> MACQUART ... ..	14

### B. — ESPÈCES.

	Pages
<i>aequipilosa</i> DUDA ( <i>Sepsis</i> ) .. ..	12
<i>akumi</i> VANSCHUYTBROECK ( <i>Paratoxopoda</i> ) . ... ..	18
<i>akuminambili</i> VANSCHUYTBROECK ( <i>Paratoxopoda</i> ) . ... ..	18
<i>ambili</i> VANSCHUYTBROECK ( <i>Afrotoxopoda</i> ) ... ..	13
<i>asita</i> VANSCHUYTBROECK ( <i>Paratoxopoda</i> ) ... ..	18
<i>bigemmis</i> DUDA ( <i>Sepsis</i> ) ... ..	13
<i>bombiensis</i> VANSCHUYTBROECK ( <i>Paratoxopoda</i> ) ... ..	17
<i>crassiforceps</i> DUDA ( <i>Paratoxopoda</i> ) ... ..	19
<i>kilinderensis</i> VANSCHUYTBROECK ( <i>Paratoxopoda</i> ) ... ..	17
<i>kilinderensis</i> VANSCHUYTBROECK ( <i>Toxopoda</i> ) ... ..	14
<i>lateralis</i> WIEDEMANN ( <i>Sepsis</i> ) ... ..	12
<i>nitida</i> MACQUART ( <i>Toxopoda</i> ) ... ..	14
<i>pelengensis</i> n. sp. ( <i>Paratoxopoda</i> ) ... ..	15-19
<i>saegeri</i> VANSCHUYTBROECK ( <i>Paratoxopoda</i> ) ... ..	14

---

## TABLE DES MATIÈRES

	Pages
GÉNÉRALITÉS . . . . .	11
Liste des espèces récoltées . . . . .	11
SEPSINAE :	
Genre <b>Sepsis</b> FALLÉN . . . . .	12
<i>Sepsis lateralis</i> WIEDEMANN . . . . .	12
<i>Sepsis aequipilosa</i> DUDA . . . . .	12
<i>Sepsis bigemmis</i> DUDA . . . . .	13
TOXOPODINAE :	
Genre <b>Afrotoxopoda</b> VANSCHUYTBROECK . . . . .	13
<i>Afrotoxopoda ambili</i> VANSCHUYTBROECK . . . . .	13
Genre <b>Toxopoda</b> MACQUART . . . . .	14
<i>Toxopoda saegeri</i> VANSCHUYTBROECK . . . . .	14
<i>Toxopoda kilinderensis</i> VANSCHUYTBROECK . . . . .	14
<i>Toxopoda nitida</i> MACQUART . . . . .	14
Genre <b>Paratoxopoda</b> DUDA . . . . .	15
Table des espèces éthiopiennes . . . . .	15
<i>Paratoxopoda bombiensis</i> VANSCHUYTBROECK . . . . .	17
<i>Paratoxopoda kilinderensis</i> VANSCHUYTBROECK . . . . .	17
<i>Paratoxopoda akumi</i> VANSCHUYTBROECK . . . . .	18
<i>Paratoxopoda asita</i> VANSCHUYTBROECK . . . . .	18
<i>Paratoxopoda akuminambili</i> VANSCHUYTBROECK . . . . .	18
<i>Paratoxopoda crassiforceps</i> DUDA . . . . .	19
<i>Paratoxopoda pelengensis</i> n. sp. . . . .	19
INDEX ALPHABÉTIQUE . . . . .	21
TABLE DES MATIÈRES . . . . .	22