

PARC NATIONAL DE L'UPEMBA. — MISSION G. F. DE WITTE

en collaboration avec

W. ADAM, A. JANSSENS, L. VAN MEEL et R. VERHEYEN (1946-1949)

Fascicule 63 (1)

EUCNEMIDAE Y THROSCIDAE ⁽¹⁾
(COLEOPTERA DASCILLOIDEA)

POR

ANTONIO COBOS (Almería)

Se trata de un pequeño lote de *Eucnemidae* y *Throscidae* procedente de la vasta reserva biológica del Upemba, que como en el caso de los materiales de la Misión H. DE SAEGER (Parque Nacional de la Garamba), me ha sido confiado por M. V. VAN STRAELEN, conjuntamente, para su estudio.

Todo el material, 18 ejemplares con 5 especies en total, ha sido recogido por la Misión G. F. DE WITTE (1947-1948), habiendo resultado nueva para la Ciencia una especie de *Eucnemidae*.

El Parque Nacional del Upemba, el más vasto del ex Congo Belga, ubicado en la región de Katanga, es el único que no tiene fronteras comunes con país vecino alguno, situándose sin embargo en una zona de convergencia de regiones biogeográficas que lo hacen sumamente interesante. Los insectos examinados, excesivamente reducidos en especies para deducir consideraciones zoogeográficas importantes, se compone en su mayor parte (3 especies sobre 5) de elementos de amplia repartición trópico-africana, o al menos ecuatorial, más 2 formas (una aparentemente localizada) de posible gran distribución guineo-congolesa.

(1) Depositado el 7 de marzo 1961.

EUCNEMIDAE.

***Arrhipis africanus* FLEUTIAUX.**

Kaswabilenga, 700 m alt., 6-9.X.1947, 5 individuos.

Riv. Lupiala (affl. dr. Lufira), 700 m alt., 6-9.X.1947, 1 individuo.

Lukawe (affl. rive dr. Lufira), 700 m alt., 30.IX.1947, 1 individuo.

Especie bastante común, extendida por todo el Africa ecuatorial (cf. FLEUTIAUX, 1945; COBOS, 1959).

***Prodirrhagus straeleni* nov. sp.**

(Fig. 1.)

Long. : 9 mm. — Coloración general castaño-rojiza, con la cabeza y el protórax oscurecidos, patas testáceas, mate por encima salvo los élitros que son bastante brillantes, revestido de corta y poco densa pilosidad reclinada, amarillenta, no condensada ni formando dibujos en ninguna parte. Frente poco convexa, densamente puntuado-rugosa, casi granugienta, con una ligera impresión puntiforme antebasal, casi enteramente recorrida por una fina quillita aplastada, lisa, en sentido longitudinal mediano; base del epístoma casi doble ancha que el espacio suprantenarico. Ojos hendidos en $\frac{1}{4}$ de su diámetro transversal al nivel de las cavidades genales. Antenas alcanzando el primer $\frac{1}{3}$ elitral, pectinadas a partir del artejo 3° inclusive; artejo 2° muy pequeño; 3° más grueso y casi $1\frac{1}{2}$ veces más largo que el siguiente, con el apéndice sin embargo casi la mitad más corto; artejo 4-10 gradualmente algo alargados, y sobre todo atenuados, con los apéndices algo más del doble largos. Pronoto $1\frac{1}{4}$ más ancho que largo — sin contar en la longitud los ángulos látero-posteriores —, bastante abultado hacia adelante, paralelo en los costados que son además verticalmente caídos; borde anterior aparentemente semicircular — debido a la gran oblicuidad de la truncadura protorácica —, tan avanzado así que casi oculta la cabeza por encima en reposo; disco menos desigual que en sus otros congéneres, con el surco longitudinal mediano fuerte en medio pero muy acortado por delante y por detrás, con las fosetas látero-medianas pequeñas y puntiformes, sin más accidentes apreciables; ángulos posteriores provistos de una quillita, visible por encima, más o menos entera por delante pero reconocible hasta casi la mitad de los costados; quilla látero-superior — derivada del borde anterior — breve, alcanzando solo $\frac{1}{4}$ de los costados, oblicua solo con relación a la quilla marginal límite del pronoto; ésta última un poco acortada por delante; escultura formada en principio por una fuerte y apretada puntuación umbilicada, neta así solo por los costados,

resuelta en granulosidad variable y mate por toda la superficie del disco, menuda hacia el borde anterior, gruesa y casi áspera hacia la base. Elitros paralelos hasta la mediación, atenuado-arqueados hacia la extremidad, subcilíndricos, ligeramente comprimidos por el ápice, con la base declive entre las 3 primeras estrías de cada lado, deprimida luego hacia los hombros, de suerte que parece gibosa alrededor del escudete; estrías aparentes pero finas y poco profundas, con menudos puntos espaciados no desbordándolas; interestrías en general planas, esculpidas por densos puntos simples más

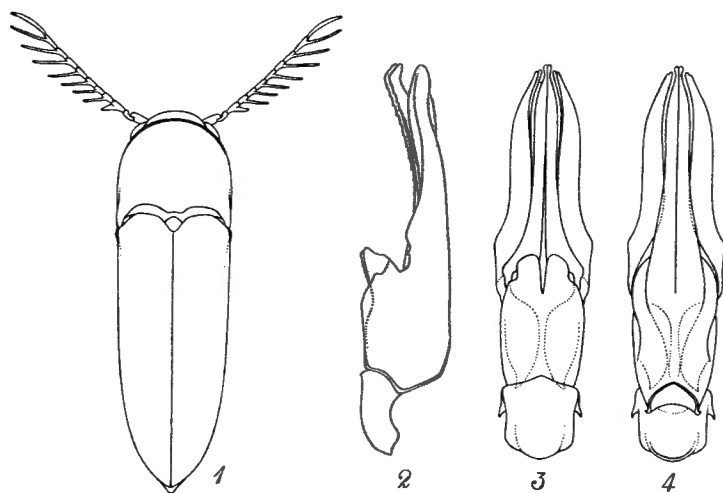


FIG. 1-4. — *Prodirrhagus straeleni* n. sp.

1 : Silueta del edeago; 2 : Vista lateral; 3 : Vista ventral; 4 : Vista dorsal.

o menos biseriados y aún triseriados al principio, determinando entre ellos algunas arruguitas transversas, y hacia el ápice resueltos en granulitos ásperos, casi en dientecitos muy visibles sobre todo por los costados. Depresiones antenarias prosternales solo indicadas, poco profundas y lisas en el $\frac{1}{3}$ anterior. Metacoxas poco más dilatadas, y arqueadamente, del lado interno que del externo. Esternito apical terminado en una punta muy breve y ligeramente levantada. Genitalia ♂ (fig., 3-4).

Kaswabilenga, 700 m alt., 23-24.X.1947, 1 individuo (holotipo de la especie).

Especie dedicada a M. V. VAN STRAELÉN. Es la tercera que se conoce del género *Prodirrhagus*, pudiendo diferenciarse fácilmente de sus congéneres mediante la siguiente clave.

- 1 (4) Escultura de las interestriás formada por gruesos puntos simples, en su mayor parte biseriados; fondo brillante, por ser alisados todos los interespacios de la puntuación. Pilosidad amarillenta, sobre los élitros uniforme. Antenas de los ♂♂ pectinadas. Base del epístoma casi doble ancha que el espacio suprantenario.
- 2 (3) Antenas del ♂ pectinadas desde el artejo 3° inclusive. Incisión ocular de $\frac{1}{5}$ del diámetro transversal de los ojos. Escudete casi transversal. Escultura protorácica en gránulos por el centro del disco. Surco longitudinal mediano del pronoto breve, acortado por delante y por detrás. Surcos antenarior prosternales alcanzando solo $\frac{1}{3}$ protorácico. Quillas látero-submarginales del pronoto iniciadas un poco por debajo del vértice ocular.
P. straeleni nov. sp.
- 3 (2) Antenas del ♂ pectinadas desde el 4° artejo inclusive; el 3° simplemente en triángulo isósceles. Incisión ocular de $\frac{2}{5}$ del diámetro transversal de los ojos. Escudete notablemente alargado. Escultura protorácica uniformemente formada por una puntuación muy densa. Surco longitudinal mediano del pronoto completo. Surcos antenarior prosternales alcanzando los $\frac{2}{3}$ de la longitud protorácica. Quillas látero-submarginales del pronoto iniciadas un poco por encima del vértice ocular. *P. dubius* FLEUTIAUX.
- 4 (1) Escultura de las interestriás formada por una menuda, profunda y apretada puntuación no seriada que confiere al fondo elitral un aspecto coriáceo y mate. Pilosidad blanco-grisácea; en los $\frac{2}{3}$ anteriores de los élitros leonada, de suerte que la parte posterior de los mismos queda muy contrastada por el color claro y mayor densidad de los pelos. Antenas de los ♂♂ aserradas. Base del epístoma tan ancha como el espacio suprantenario.
P. africanus SCHWARZ.

THROSCIDAE.

Lissomus subpubescens BONVOULOIR.

Gorges de la Pelenge, 1.150 m alt., 21-23.VI.1947, 8 individuos
Kilwezi, 750 m alt., 23.VIII-4.IX.1948, 1 individuo.
Munoi, bif. Lupiala, 890 m alt., 12-14.VI.1948, 1 individuo.

Especie descrita del Gabón y conocida ya de numerosas localidades del Congo y Guinea española (Ann. Mus. R. Afr. Centr., 1960). Es probablemente un elemento típico guineo-congolés.

Aulonothroscus diabolicus COBOS.

Route vers Shinkulu, 1.450 m alt., 14.V.1948, 1 individuo.

Especie recientemente descrita sobre numerosa serie de ejemplares procedentes de diversas localidades congoleas y de Tangañica.

Aulonothroscus trixagoides FLEUTIAUX.

Buye-Bala, affl. g. Muye, affl. dr. Lufira, 1.750 m alt., 14.IV.1948, 2 individuos.
Lusinga, 1.760 m alt., 22.IV.1949, 1 individuo.

Especie descrita de Tangañica y citada por mí ha poco de diversas estaciones congoleas.

INSTITUTO DE ACLIMATACIÓN (ALMERÍA).

ÍNDICE ALFABÉTICO.

	Páginas.
<i>africanus</i> FLEUTIAUX (<i>Arrhipis</i>)	4
<i>ARRHIPIS</i>	4
<i>AULONOTHROSCUS</i>	7
<i>diabolicus</i> COBOS (<i>Aulonothroscus</i>)	7
<i>LISSOMUS</i>	6
<i>PRODIRRHAGUS</i>	4
<i>straeleni</i> n. sp. (<i>Prodirrhagus</i>)	4
<i>subpubescens</i> BONVOULOIR (<i>Lissomus</i>)	6
<i>trigaxoides</i> FLEUTIAUX (<i>Aulonothroscus</i>)	7

Empresa llevada a cabo el 30 de setembre de 1961.