

PARC NATIONAL DE L'UPEMBA  
I. MISSION G. F. DE WITTE

en collaboration avec  
W. ADAM, A. JANSSENS, L. VAN MEEL  
et R. VERHEYEN (1946-1949).

Fascicule 59 (6)

NATIONAAL UPEMBA PARK  
I. ZENDING G. F. DE WITTE

met medewerking van  
W. ADAM, A. JANSSENS, L. VAN MEEL  
en R. VERHEYEN (1946-1949).

Aflevering 59 (6)

## BRUCHIDAE (COLEOPTERA PHYTOPHAGOIDEA)

PAR

JEAN DECELLE (Yangambi)

Tous les exemplaires signalés ci-dessous sont conservés dans les collections de l'Institut des Parcs Nationaux du Congo Belge à Bruxelles.

La sous-famille des *Amblycerinae* sera étudiée ultérieurement.

### I. — Sous-famille des BRUCHINAE.

Genre **CALLOSOBRUCHUS** PIC.

*Callosobruchus* PIC, 1902, Rev. d'Entom., XXII, p. 6.

Génotype : *C. chinensis* L., 1758.

#### ***Callosobruchus chinensis* L.**

LINNÉ, 1758, Syst. Nat., éd. X, p. 486.

Kaswabilenga (rive dr. Lufira), 700 m, 10-13.X.1947, 822a, 1 ex.; 8.XI.1947, 970a, 2 ex.; 3-4.XI.1947, 916a, 1 ex.; Kaziba, affl. gauche Senze S., 1.140 m, 15-26.II.1948, 1330a, 1 ex.; 10-14.II.1948, 1301a, 1 ex.; Lusinga, 1.760 m, 9-17.XII.1947, 1141a, 1 ex.; 21-26.III.1947, 95a, 1 ex.; Kabwe-sur-Muye, affl. dr. Lufira, 1.320 m, 6-12.V.1948, 1577a, 1 ex.

Genre **SPECULARIUS** BRIDWELL.

*Specularius* BRIDWELL, 1938, Journ. Wash. Acad. Science, 28, p. 71.

Génotype : *Sp. impressithorax* PIC, 1932 = *Sp. erythrinae* BRIDWELL, 1938.

- **Specularius vanderijsti** PIC.

PIC, 1924, Rev. Zool. Afr., XII, p. 460.

Lukawe (affl. dr. Lupiala), 700 m, 22.X.1947, 885a, 1 ex.; Lusinga, 1.760 m, 1-8.XII.1947, 1123a, 1 ex.; Kalumengongo (tête S), affl. dr. Lualaba, 1.780 m, 21.I.1948, 1216a, 1 ex.; Mukana-Lusinga, 1.810 m, 15-19.I.1948, 1277a, 1 ex.; Masombwé, 1.120 m, 6-9.VII.1948, 1755a, 1 ex.; Kanonga (affl. dr. Fungwe), 700 m, 17-22.II.1949, 2370a, 2 ex.

Genre **TUBERCULOBRUCHUS** DECELLE.

*Tuberculobruchus* DECELLE, Rev. Zool. Afr., XII, p. 460.

Génotype : *T. natalensis* PIC, 1903.

**Tuberculobruchus longipennis** PIC.

PIC, 1932, Rev. d'Ent., XXI, p. 7.

Ganza, 860 m, 12-18.VI.1949, 2605a, 2686a, 2719a, 1 ex.

Genre **CONICOBRUCHUS** DECELLE.

*Conicobbruchus* DECELLE, 1951, Rev. Zool. Afr., XLV, 1-2, p. 181.

Génotype : *C. strangulatus* FÄHR., 1839.

**Conicobbruchus flabellicornis** BOHEMAN.

BOHEMAN, Act. Mosop., VI, p. 5.

Lusinga, 1.760 m, 10.IV.1947, 233a, 1 ex.; 12-15.IV.1947, 241a, 1 ex.

Genre **BRUCHUS** sensu lato.1. — **Bruchus obscurus** FÄHRAEUS.

FÄHRAEUS, 1839, in SCHOENHERR, Gen. Curc., V, p. 67.

Mabwe (rive Est lac Upemba), 585 m, 12-20.XII.1948, 2099a, 1 ex.; 12-16.I.1949, 2212a, 1 ex.; 2.II.1949, 2.305a, 4 ex.; Mukana, 1.810 m, 18.III.1948, 1428a, 1 ex.; Buye-Bala, affl. g. Muye (affl. dr. Lufira), 1.750 m, 25-31.III.1948, 1451a, 1 ex.; Lusinga, 1.760 m,

12.III.1947, 40a, 2 ex.; Kalumengongo (tête S), affl. dr. Lualaba, 1.780 m, 21.I.1948, 1216a, 1 ex.; Kanonge (affl. dr. Fungwe), 700 m, 17-22.II.1949, 2307a, 1 ex.; riv. Kampadika (affl. Kafwi), 1.700 m, 22.I.1948, 1245a, 1 ex.; Buye-Bala, 1.750 m, 24-31.III.1948, 1457a, 1 ex.

2. — **Bruchus hinnulus** FÅHRAEUS.

FÅHRAEUS, 1871, Öfv. Vet. Ak. Förh., 28, p. 477.

= *boxi* PIC, 1928, Ann. Mag. Nat. Hist., XI (II), p. 297.

Kaziba (affl. g. Senze, s.-affl. dr. Lufira), 1.140 m, 4-12.II.1948, 1266a, 1 ex.; 18-26.II.1948, 1319a, 1 ex.

3. — **Bruchus schoutedeni** PIC.

PIC, 1924, Rev. Zool. Afr., XII, p. 459.

Kiamakoto, entre Masombwe-Mukana (rive dr. Lukima, affl. dr. Grande Kafwe), 1.070 m, 4-16.X.1948, 1893a, 1 ex.; Kaziba (affl. g. Senze, s.-affl. dr. Lufira), 1.140 m, 4-12.II.1948, 1266a, 1 ex.

4. — **Bruchus decoratus** FÅHRAEUS.

(Fig. 1.)

FÅHRAEUS, 1871, Öfv. Vet. Ak. Förh., 28, p. 448.

Le seul exemplaire récolté diffère de la forme type par la coloration noire de la totalité des élytres; il constitue le type de la variété *atrodorsalis* nov.

Riv. Dipidi, 1.700 m, 22.IV.1947, 310a, 1 ex.

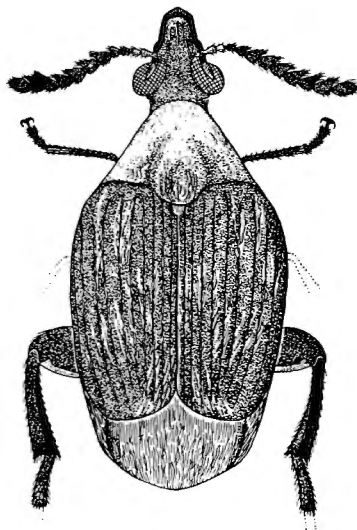


FIG. 1. — *Bruchus decoratus* FÅHRAEUS, var. *atrodorsalis* nov. (× 12 env.).

5. — **Bruchus multivariegatus** PIC.

PIC, 1953, Bull. Inst. roy. Sc. nat. Belg., XXIX, 14, p. 5.

Riv. Kenia (affl. dr. Lusinga), 1.585 m, 19.XII.1947, 1200a, 1 ex.; Kaziba (affl. g. Senze, s.-affl. dr. Lufira), 1.140 m, 4-12.II.1948, 1266a, 2 ex.; 18-26.II.1948, 1319a, 1 ex.

6. — **Bruchus subcaeruleus** PIC.

PIC, 1902, Le Natural., XXIV, p. 146.

Mukana-Lusinga, 1810 m, 18.III.1948, 1421a, 1 ex.; 1428a, 1 ex.; Grande Kafwe (affl. dr. Lufira), 5.III.1948, 1373a, 1 ex.

7. — **Bruchus upembaensis** n. sp.

(Fig. 2.)

Grande espèce. Longueur : 5 mm. Coloration rouge-brun, à thorax conique et pygidium allongé, oblique.

Tête longue, brun mat; yeux noirs; antennes noires avec les 4 premiers articles roux, courtes, épaisses, subdentées à partir du 5<sup>e</sup> article; tête peu pubescente, fortement ponctuée, avec une crête longitudinale entre les

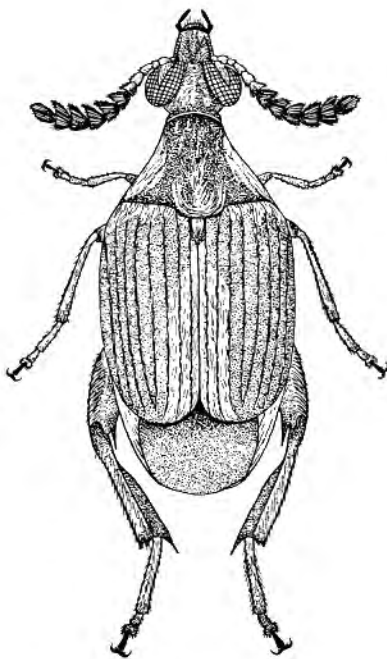


FIG. 2. — *Bruchus upembaensis* n. sp. ( $\times 12$  env.).

yeux. Pronotum étroit et court, fort rétréci et étranglé en avant, à angles postérieurs aigus; de coloration brun-rouge à pubescence blanc jaunâtre fournie, plus serrée sur les côtés et en arrière où la couleur des téguments est estompée. Écusson plus long que large, couvert de pubescence blanche. Élytres allongés, leur longueur égalant presque 2 fois celle du pronotum, subparallèles; coloration rouge-brun; pubescence générale moyennement fournie de la même teinte que les téguments avec de la pubescence blanche plus serrée à la base, le long de la suture sur une largeur d'un interligne avant le milieu et de 3 interlignes après le milieu; stries bien marquées avec des points allongés; interstries chagrinés, pointillés, mats. Pygidium grand, oblique, plus long que large; de coloration rouge-brun; pubescence serrée de la même teinte avec une ligne de pubescence blanche longitudinale; densément ponctué. Dessous brun foncé, à pubescence blanc-gris jaunâtre plus forte sur les côtés de la poitrine. Pattes rousses en entier; fémurs postérieurs épais, canaliculés, avec une forte dent crochue interne suivie de 2 petites serrulations. Cette conformation des fémurs postérieurs s'apparente à celle du genre *Specularius*, toutefois la forme du pygidium est toute différente.

Kaziba (affl. g. Senze, s.-affl. dr. Lufira), 1.140 m, 4-12.II.1948, 1266a, holotype; 19.II.1948, 1313a, 1 paratype.

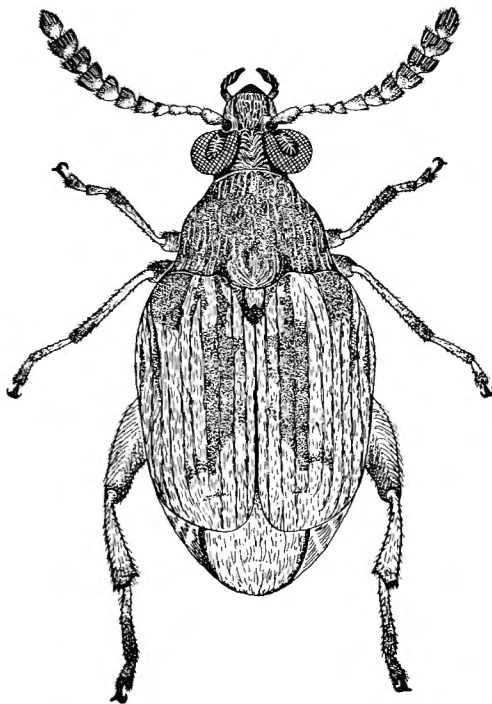


FIG. 3. — *Bruchus lusingaensis* n. sp. ( $\times 30$  env.).

8. — **Bruchus lusingaensis** n. sp.

(Fig. 3.)

Petite espèce noire à membres roux, typique par la forme de son pronotum en cloche; longueur : 2-2,2 mm.

Tête peu allongée devant les yeux, large, noire; antennes de longueur moyenne, peu épaissies, rousses, parfois rembrunies à l'extrémité. Pronotum court, en cloche, bisinué sur les côtés, sa longueur égalant sa largeur, subruguleusement ponctué; pubescence grise, plus forte latéralement. Élytres noirs, plus larges que le pronotum, subparallèles, à stries fines, ponctuées et à interstries à ponctuation fine; pubescence gris-fauve sale régulière. Pygidium petit, convexe. Dessous noir à pubescence grise peu fournie et très régulière. Pattes grêles rousses, avec les fémurs postérieurs, et parfois les tarses postérieurs légèrement assombris.

Mukana-Lusinga, 1.810 m, 16.IV.1947, 265a, holotype et 7 paratypes; Lusinga, 1.760 m, 12-18.III.1947, 48a, 2 paratypes; 27-30.IV.1949, 2585a, 1 paratype; (Kanalongira), 22.VI.1947, 158-160, 1 paratype.

9. — **Bruchus mabwensis** n. sp.

(Fig. 4.)

Tête brune, pubescente, carénée entre les yeux; yeux grands, noirs, proéminents; palpes brun-noir; antennes robustes, longues, dentées à partir du 4<sup>e</sup> article, avec les 5 premiers articles brun clair, le 6<sup>e</sup> plus foncé, les 7<sup>e</sup> à 10<sup>e</sup> noirs et le 11<sup>e</sup> brun à base noire. Pronotum petit à peine plus long que la tête, conique à bords droits, à peine renflé au centre; brun à pubescence jaune-gris plus fournie au centre et sur les côtés où elle est plus blanche; ponctuation forte et rugueuse; impressionné devant l'écusson. Écusson noir, plus long que large, à côtés parallèles, pubescence blanche. Élytres pris ensemble aussi larges que longs; leur plus grande largeur au milieu, fort convexes; arrondis séparément à l'extrémité; épaules non marquées; stries nettes; coloration brune avec la suture étroitement noire; pubescence caractéristique : jaunâtre sur le 2<sup>e</sup> interstrie, gris-blanc sur toute la longueur des 4<sup>e</sup> et 6<sup>e</sup> interstries, gris-blanc mais discontinue sur les 3<sup>e</sup>, 5<sup>e</sup>, 7<sup>e</sup> et 9<sup>e</sup> interstries. Pygidium grand, vertical, brun à dense pubescence blanche surtout à la base. Dessous brun à fine pubescence blanche. Pattes brunes, à fémurs postérieurs enfumés, robustes et canaliculés, la carène interne étant échancrée et précédée d'une petite dent.

Longueur : 3 mm.

Cette espèce se caractérise par sa forme très convexe, la coloration de ses antennes et sa pubescence élytrale.

Mabwe (rive Est lac Upemba), 585 m, 23.XI-2.XII.1948, 1993a, holotype.

Genre **CARYEDES** HUMMEL.

*Caryedes* HUMMEL, 1827, Essais Ent., 6-11.

Génotype : *C. faldermanni* MANNERH.

***Caryedes stultus*** GYLLENHAL.

GYLLENHAL, 1833, in SCHOENHERR, Gen. Curc., I, p. 91.

Kenia, alt. 1585 m, 19.XII.1947, 1200a, 1 ex.; Mabwe, 585 m, 22.XI.1948, 1970a, 1 ex.; 27.XI.1948, 1986a, 1 ex.

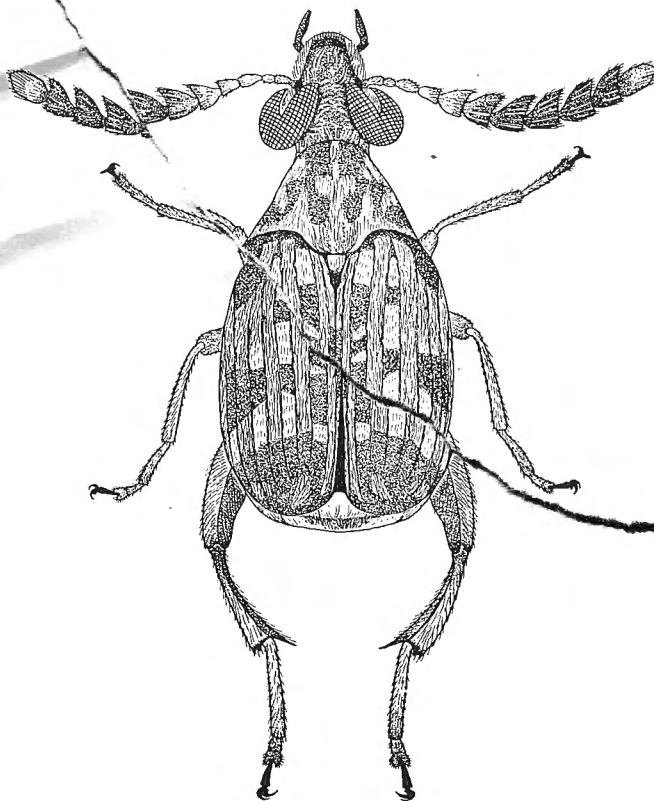


FIG. 4. — *Bruchius mabwensis* n. sp. ( $\times 20$  envs.).

## II. — Sous-famille des PACHYMERINAE.

## A. — Tribu des CARYOPEMINI.

Genre **CARYOPEMON** JEKEL.*Caryopemon* JEKEL, 1855, Ins. Saund. Curc.Génotype : *C. hieroglyphicus* JEKEL.**Caryopemon cruciger** STEPHENS.

STEPHENS, 1839, Man. Brit. Coleopt., p. 265.

Mabwe, 585 m, 22.XI.1948, 1970a, 9 ex.

## B. — Tribu des CARYEDINI.

Genre **CARYEDON** SCHOENHERR.*Caryedon* SCHOENHERR, 1823, in Isis, I, p. 134. — BRIDWELL, Proc. Ent. Soc. Washington, 31, p. 144.Génotype : *C. fuscus* GOEZE, 1777.1. — **Caryedon maculipes** PIC.

PIC, 1911, Échange, 27, n° 316, p. 124.

Mukana, 1.810 m, 14.IV.1947, 275a, 1 ex.; Lusinga, 1.760 m, 12-18.III.1947, 48a, 1 ex.; 15.III.1947, 50a, 1 ex.; Karibwe (affl. Lusinga), 1.700 m, 8-10.III.1947, 8a, 3 ex.; Mabwe, 1970a, 1 ex.; Mabwe (rive Est lac Upemba), 585 m, 11-26.I.1949, 2212a, 1 ex.; 1-15.VII.1947, 678a, 1 ex.; 12-17.XII.1948, 2097a, 1 ex.; 12-16.XII.1948, 2088a, 1 ex.

2. — **Caryedon congensis** DECELLE.

DECELLE, 1951, Rev. Zool. Bot. Afr., XLV, 1-2, p. 189.

Lusinga, 1.760 m, 8.III.1947, 1 ex.; 15.III.1947, 50a, 1 ex.; 26.III.1947, 106a, 1 ex.; Karibwe (affl. Lusinga), 1.700 m, 8-10.III.1947, 8a, 2 ex.



## INDEX ALPHABÉTIQUE.

## SOUS-FAMILLES.

	Pages.		Pages.
<i>Bruchinae</i> ... ..	135	<i>Pachymerinae</i> . . . . .	142

## GENRES.

	Pages.		Pages.
<i>Bruchus</i> FAHRAEUS ... ..	136	<i>Conicobruchus</i> DECELLE ... ..	136
<i>Callosobruchus</i> PIC ... ..	135	<i>Specularius</i> BRIDWELL . . . . .	136
<i>Caryedes</i> HUMMEL . . . . .	141	<i>Tuberculobruchus</i> DECELLE .. . . .	136
<i>Caryedon</i> SCHOENHERR . . . . .	142		
<i>Caryopemon</i> JEKEL ... ..	142		

## ESPÈCES.

	Pages.		Pages.
<i>chinensis</i> L. ( <i>Callosobruchus</i> ) ... ..	135	<i>mabwensis</i> nov. ( <i>Bruchus</i> ) ... ..	140
<i>congensis</i> DECELLE ( <i>Caryedon</i> ) ... ..	142	<i>maculipes</i> PIC ( <i>Caryedon</i> ) ... ..	142
<i>cruciger</i> STEPHENS ( <i>Caryopemon</i> ) ... ..	142	<i>multivariegatus</i> PIC ( <i>Bruchus</i> ) ... ..	138
<i>decoratus</i> FAHRAEUS ( <i>Bruchus</i> ) ... ..	137	<i>obscurus</i> FAHRAEUS ( <i>Bruchus</i> ) ... ..	136
<i>flabellicornis</i> BOHEMAN ( <i>Conicobru-</i> <i>chus</i> ) ... ..	136	<i>schoutedeni</i> PIC ( <i>Bruchus</i> ) ... ..	137
<i>hinnulus</i> FAHRAEUS ( <i>Bruchus</i> ) ... ..	137	<i>stultus</i> GYLLENHAL ( <i>Caryedes</i> ) ... ..	141
<i>longipennis</i> PIC ( <i>Tuberculobruchus</i> ) ... ..	136	<i>subcaeruleus</i> PIC ( <i>Bruchus</i> ) .. . . .	138
<i>lusingaensis</i> nov. ( <i>Bruchus</i> ) . . . . .	140	<i>upembaensis</i> nov. ( <i>Bruchus</i> ) . . . . .	138
		<i>vanderijsti</i> PIC ( <i>Specularius</i> ) ... ..	136