

PARC NATIONAL DE L'UPEMBA
I. MISSION G. F. DE WITTE

en collaboration avec
W. ADAM, A. JANSSENS, L. VAN MEEL
et R. VERHEYEN (1946-1949).

Fascicule 52 (3)

NATIONAAL UPEMBA PARK
I. ZENDING G. F. DE WITTE

met medewerking van
W. ADAM, A. JANSSENS, L. VAN MEEL
en R. VERHEYEN (1946-1949).

Aflevering 52 (3)

STRATIOMYIIDAE (DIPTERA ORTHORRHAPHA)

VON

ERWIN LINDNER (Stuttgart)

Das « Institut des Parcs Nationaux du Congo Belge » vertraute mir die Stratiomyiiden-Ausbeute der Mission G. F. DE WITTE 1945-1949 zur Bearbeitung an. Sie umfasst zwar nur 12, zum grossen Teil längst bekannte und verbreitete Arten. Das Material enthielt aber doch einiges, was geeignet ist, unsere Kenntnisse über die Dipterenfauna des Congo Belge und Afrikas überhaupt zu erweitern, dazu eine neue Pachygastrine. Diese unscheinbaren, kleinen Tiere, die im allgemeinen von den Sammlern im tropischen Afrika wie anderswo vernachlässigt werden, werden allmählich in steigender Zahl bekannt und überraschen, trotz ihrer im allgemeinen uniformen Erscheinung, durch ihre oft unerwarteten morphologischen Merkmale. Bemerkenswert ist ferner, dass an einem Punkt (Mabwe) nicht weniger als 3 *Oplodontha*-Arten gleichzeitig nebeneinander vorkommen.

***Oplodontha* aff. *pulchriceps* (LOEW).**

(Fig. 1.)

1 ♀ von Congo Belge, P.N.U., Mabwe, (Lac Upemba, 585 m), 1-12.VIII. 1947, Mission G. F. DE WITTE, 734 a.

Ich habe in meiner Arbeit [Deutsche Entomologische Zeitschrift, Jahrgang 1934 (1935)] den Kopf der Form aus Süd-Rhodesien abgebildet, die ich für die Art Loews hielt. Hier gebe ich die entsprechende Abbildung des Kopfes des Stückes aus dem Belgischen Kongo. Die Ähnlichkeit ist sehr gross. Einige Unterschiede lassen es aber fraglich erscheinen, ob

dieselbe Art mit grösserer Variationsbreite, eine andere Subspezies oder eine andere Art vorliegt. Aufschluss darüber müsste grösseres Material beider Geschlechter geben.

Oplodontha stricticella JAMES, 1940.

(Amer. Mus. Novit. Nr. 1088, p. 2).

1 ♀ von Congo Belge, P.N.U., Mabwe (Lac Upemba), 585 m, 1-12.VIII.1947, Miss. G. F. DE WITTE, 650 a.

Terra typica ist Nigeria.

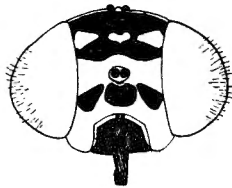


FIG. 1. — *Oplodontha* aff. *pulchriceps* (LOEW),
Kopf von vorne.

Oplodontha rubrithorax MACQUART.

G. F. DE WITTE, 1329 a.

1 ♀ von Congo Belge, P.N.U., Lusinga (riv. Kamitungulu), 1.760 m, 13.VI.1945, Miss. G. F. DE WITTE, 116.

Ich habe diese Art auch in früheren Arbeiten als *rubrithorax* aufgeführt, die ursprünglich von MACQUART als indisch beschrieben wurde. Der letzte Zweifel, ob die afrikanischen Stücke tatsächlich identisch damit sind, müsste erst einmal durch Typenvergleich (?) und grösseres Material geklärt werden.

Oplodontha circumscripta BEZZI.

1 ♂, 1 ♀ von Congo Belge, P.N.U., Mabwe (lac Upemba), 585 m, 1-26.III.1947, Miss. G. F. DE WITTE, 722 und 678 a.

Ptecticus elongatus FABRICIUS.

4 ♂♂, 1 ♀ von Congo Belge, P.N.U., Kaziba, 1.140 m, 19.II.1948, Miss. G. F. DE WITTE, 1313 a; 24.II.1948.1329 a; riv. Lukawe, affl. dr. Lufira, 700 m, 22.X.1947, 884 a; Ganza, riv. Kamandula, affl. dr. Lukoka, 860 m, 12-18.VI.1949, 2692 a.

Parasargus aff. africanus LINDNER, 1934.

(D.E.Z., S. 300.)

1 ♂ von Congo Belge, P.N.U., Lusinga, 1.760 m, 1-8.XII.1947, Miss. G. F. DE WITTE, 1132 a.

Das vorliegende ♂ ist etwas grösser (9 mm) als der Typus bzw. Paratypus von der Sierra Leone und von Uganda (7,5 mm). Die Fühler sind mehr gelbbraun. Die Tarsen der p_3 sind ganz schwarz, die der p_1 und p_2 hell gelblichbraun. Sonst ist leider an dem sehr schlecht erhaltenen Stück (Abdomen zerquetscht, Flügel und p verklebt und abgebrochen) allzu wenig feststellbar, als dass an eine endgültige spezifische Unterscheidung von *africanus* gedacht werden könnte. -

Microchrysa scutellaris LOEW.

1 ♀ von Congo Belge, P.N.U., Kanonga, 675 m, 17-22.II.1949, Miss. G. F. DE WITTE, 2347 a.

Microchrysa stigmatica ENDERLEIN, 1914.

(Zool. Anz. XLIII, S. 592.)

1 ♂ von Congo Belge, P.N.U., Mabwe, r. E. lac Upemba, 585 m, 1.II.1949, Miss. G. F. DE WITTE, 2300 a.

Terra typica ist Westafrika, Fernando Poo.

Isomrocera quadrilineata FABRICIUS.

1 ♀ von R. Bowa, affl. dr. Kalule N. près Kiamalwa, 1.050 m, 3-4.III.1949, Miss. G. F. DE WITTE, 2401 a.

Argyrobrithes argenteus GRÜNBERG, 1915.

(Mitt. a. d. Zool. Mus. in Berlin, Bd. 8, S. 46.)

1 ♀ von Congo Belge, P.N.U., Mabwe (lac Upemba), 585 m, 1-12.VIII.1947, Miss. G. F. DE WITTE, 650 a.

Neopachygaster congoensis LINDNER, 1938.

(Bull. Mus. roy. d'Hist. nat. de Belgique, XVI, p. 29.)

1 ♀ von Congo Belge, P.N.U., Gorges de la Pelenge, 1.150 m, 19.VI.1947, Miss. G. F. DE WITTE, 520 a.

Neopachygaster wittei n. sp.

(Fig. 2.)

1 ? ♂ Congo Belge, P.N.U., Gorges de la Pelenge, 1.150 m, 19.VI.1947, Miss. G. F. DE WITTE, 520 a.

2 ♂♂ (der Genitalapparat scheint, soweit er sichtbar ist, männlich zu sein; die Stirnbreite ist aber für ein ♂ etwas reichlich). Das Hauptcharakteristikum dieser Art ist eine Anzahl langer, feiner, glänzender, steif absteheuder Haare beiderseits der Mittellinie des letzten Tergites.

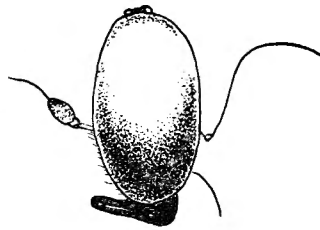


FIG. 2. — *Neopachygaster wittei*, n. sp.,
Kopf von der Seite.

♂ (?). Schwarz. Kopf etwa doppelt so hoch wie lang; vorn gewölbt; hinten ziemlich flach; von vorn gesehen wenig breiter als hoch. Ozellenhöcker ziemlich hervortretend. Stirn schwarz, glänzend, von $1/5$ der Kopfbreite. Gesicht schwarz, glänzend, mit etwas silberglänzenden, schmalen Seitenrändern. Fühler etwas unter der Profilmittte mit schmalem, verhältnismässig langem Basalglied und kurzem 2. Glied. Beide sind hellbräunlich, ebenso wie das ovale, hell rötlichbraune Komplexglied, das an der Spitze verdunkelt ist; Fühlerborste dunkelbraun. Thorax so breit wie der Kopf, etwas länger als breit. Quernaht tief und in der Mitte stark nach hinten ausgebuchtet. Vor den Seiten der Quernaht und vor dem Schildchen kurze, anliegende, gelblich glänzende Härchen. Schildchen hinten gerundet. Nur mit kurzen Härchen. Pleuren schwarz, p einschliesslich Coxae hell gelblich; nur f_{2+3} subapikal mit einem dunkelbraunen, breiten Ring. Flügel etwas schmutziggrau, mit honiggelbem Randmal, r_4 vorhanden. D ziemlich lang; r-m etwas distal der Basis von r_{2+3} . Abdomen an der Basis schmal, sonst fast kreisförmig, etwa doppelt so breit wie der Thorax, schwarz, glänzend, oben ziemlich gewölbt, mit unscheinbarer Behaarung auf dem vorletzten Tergit und der oben erwähnten, auffallend langen Behaarung auf dem letzten Tergit.

2,75 mm.

FRÜHERE ARBEITEN DES AUTORS

ÜBER

ÄTHIOPISCHE STRATIOMYIIDEN.

-
- 1935, Aethiopische Stratiomyiiden (*Deutsche Ent. Zeitschr.*, Jahrgang 1934, S. 291-316).
- 1938, Aethiopische Stratiomyiiden (*Mitteilgn. d. Deutsch. Ent. Gesellsch.*, Jahrgang 3, S. 66-73).
- 1938, Stratiomyiiden aus dem Kongo-Gebiet (*Bulletin du Musée royal d'Hist. Natur de Belgique*, t. XIV, pp. 1-35).
- 1939, *Stratiomyiidae, Ruwenzori Expedition 1934-1935*, Vol. II, pp. 1-11 (London, Brit. Mus).
- 1942, Beiträge zur Kenntnis d. Insektenfauna Deutsch-Ostafrikas, insbes. d. Matengo-Hochlandes. Ergebnisse einer Sammelreise H. Zernys 1935-1936. VI. Diptera : 2. *Stratiomyiidae* (*Ann. d. Naturhist. Mus. in Wien*, 53. Bd, II. T., S. 101-106).
- 1952, Aethiopische Stratiomyiiden (Dipt.) III (*Revue Zool. Bot. Afr.*, XLVI, pp. 333-344).
- 1953, Ostafrikanische Stratiomyiiden (Ergebnisse d. Deutsch. Zool. Ostafrika-Expedition 1951-1952, Gruppe Lindner-Stuttgart, Nr. 12) (*Jh. Ver. Vaterl. Naturk. Württemberg*, 108. Jahrg., S. 18-29).
- 1955, Contribution à l'étude de la faune entomologique du Ruanda-Urundi (Mission P. BASILEWSKY, 1953, XXX. *Diptera, Stratiomyiidae, Ann. Mus. Congo, Tervuren, Zool.*, 36, pp. 290-295).
- 1955, Congo-*Stratiomyiidae* (Dipt.) (*Revue Zool. Bot. Afr.*, LII, pp. 241-245).
-

ALPHABETISCHES REGISTER.

SPECIES.

| | Seite. |
|---|--------|
| <i>africanus</i> LINDNER (<i>Parasargus</i>) | 35 |
| <i>argenteus</i> GRÜNBERG (<i>Argyrobrithes</i>) | 35 |
| <i>circumscripta</i> BEZZI (<i>Oplodontha</i>) | 34 |
| <i>congoensis</i> LINDNER (<i>Neopachygaster</i>) | 35 |
| <i>elongatus</i> FABRICIUS (<i>Ptecticus</i>) | 34 |
| <i>pulchriceps</i> (LOEW) (<i>Oplodontha</i>) | 33 |
| <i>quadrilineata</i> FABRICIUS (<i>Isomerocera</i>) | 35 |
| <i>rubrithorax</i> MACQUART (<i>Oplodontha</i>) | 34 |
| <i>scutellaris</i> LOEW (<i>Microchrysa</i>)... | 35 |
| <i>stigmatica</i> ENDERLEIN (<i>Microchrysa</i>) | 35 |
| <i>stricticella</i> JAMES (<i>Oplodontha</i>) | 34 |
| <i>wittei</i> nov. (<i>Neopachygaster</i>) | 36 |

Ausgegeben den 31. Juli 1958.