

PARC NATIONAL DE L'UPEMBA
I. MISSION G. F. DE WITTE
en collaboration avec
W. ADAM, A. JANSSENS, L. VAN MEEL
et R. VERHEYEN (1946-1949).
Fascicule 52 (2)

NATIONAAL UPEMBA PARK
I. ZENDING G. F. DE WITTE
met medewerking van
W. ADAM, A. JANSSENS, L. VAN MEEL
en R. VERHEYEN (1946-1949).
Aflevering 52 (2)

CANTHARIDAE

(COLEOPTERA MALACODERMOIDEA)

PAR

NOËL MAGIS (Liège)

Dans son exploration du Parc National de l'Upemba, la Mission G. F. DE WITTE a récolté une trentaine d'exemplaires de *Cantharidae*. Ce nombre restreint d'individus contraste singulièrement avec la richesse et la variété de la faune des *Cantharidae* du Parc National Albert. On retrouve cependant dans la région de l'Upemba les trois genres représentés au Parc Albert.

Le genre *Afronycha* (*Cantharini*) y est représenté par l'espèce *puberula* (BOURGEOIS) et est ainsi commune aux deux régions.

Parmi les *Silidius*, aucune espèce n'est commune; il en est de même pour les *Prosthaptus* (*Malthinini*). Pour ces deux genres, nous avons dû laisser innommés un certain nombre de femelles qu'il n'est pas possible de déterminer dans l'état actuel des connaissances.

Nous voulons remercier M. V. VAN STRAELEN, Président de l'Institut des Parcs Nationaux du Congo Belge, qui a bien voulu nous confier l'étude de ces matériaux; MM. A. COLLART et P. BASILEWSKY, respectivement Chefs des sections d'entomologie à l'Institut royal des Sciences naturelles de Belgique et au Musée royal du Congo Belge, à Tervueren, qui nous ont aimablement donné accès aux collections dont ils ont la garde et permis de comparer et de réétudier de nombreux types dont les descriptions originales sont trop souvent incomplètes, voir même incompréhensibles.

Sauf indication contraire, tous les matériaux ont été recueillis par la Mission G. F. DE WITTE. Les localités situées en dehors des limites du Parc National de l'Upemba sont indiquées entre crochets [].

*
**

CANTHARINI

Genre **AFRONYCHA** WITTMER, 1949.

Afronycha WITTMER, Ann. Mag. Nat. Hist., Sér. 12, II, 1949, p. 746.

Afronycha puberula (BOURGEOIS).

Cantharis puberula BOURGEOIS, in SJÖSTEDT, Kilim.-Meru Exp., VII, n° 4, 1908, p. 124.

Afronycha puberula (BOURGEOIS), WITTMER, *loc. cit.*, p. 746.

6 ex. : Lusinga, riv. Mitoto, 1.760 m, 9.VII.1945, 1 ♂; Lusinga, 1.760 m, 4-8.III.1947, 8.III.1947, 15.III.1947, 1 ♂, 3 ♀♀; [Kenia, affl. Lusinga, 1.700 m, 28.III.1947, 1 ♀].

SILINI

Genre **SILIDIUS** GORHAM, 1883.

Silidius GORHAM, Ann. Mus. civ. Stor. Nat. Genova, XVIII, 1883, p. 595; BOURGEOIS, in SJÖSTEDT Kilim.-Meru Exp., VII, n° 4, 1908, p. 125; MAGIS, Rev. Zool. Bot. afr. (sous presse); Bull. Inst. r. Sc. nat. Belgique (sous presse); Explor. Parc Nat. Albert, Mission G. F. DE WITTE (1933-1935) (sous presse).

Silidius (Wittmerus) upembensis n. sp.

(Fig. 1.)

Tête, yeux compris, plus large que le pronotum (♂), aussi large (♀). Clypéus triangulaire. Second article des antennes 2,5 fois plus court que le 3^e; articles 3-10 subégaux, légèrement sétacés au sommet. Les antennes sont noires à l'exception du scape qui est brun clair. Front concave entre les yeux, ceux-ci saillants (♂). Tête brune, marquée de noir entre les yeux.

Pronotum (♂) subcarré, légèrement transverse (♀), largement arrondi sur son pourtour antéro-latéral avec les angles antérieurs largement tronqués. Angles postérieurs très marqués (♀), aigus et un peu relevés, déchirés (♂), les trabécules rappelant ceux de *S. compressicornis* PIC et *S. delevalli* PIC. Fossette médiane circulaire et profonde (♂), plus large et moins déprimée (♀). Roussâtre, marqué d'une tache médiane noire d'étendue variable.

Élytres, à leur base, plus larges que le pronotum, ruguleux, couverts d'une pubescence blonde, marqués, à leur base, de deux côtes assez peu visibles, courtes. Testacés avec parfois une tache humérale noire, ou bien étroitement enfumés ou nettement marqués de noir à l'apex, quelquefois unicolores.

Dessous du corps roussâtre, un peu obscurci dans la région thoracique, quelquefois, abdomen marqué de taches obscures assez diffuses. Hanches et base des fémurs colorées comme le reste du corps, les genoux et les tibias obscurcis, tarses noirs. Long. : 9-10 mm.

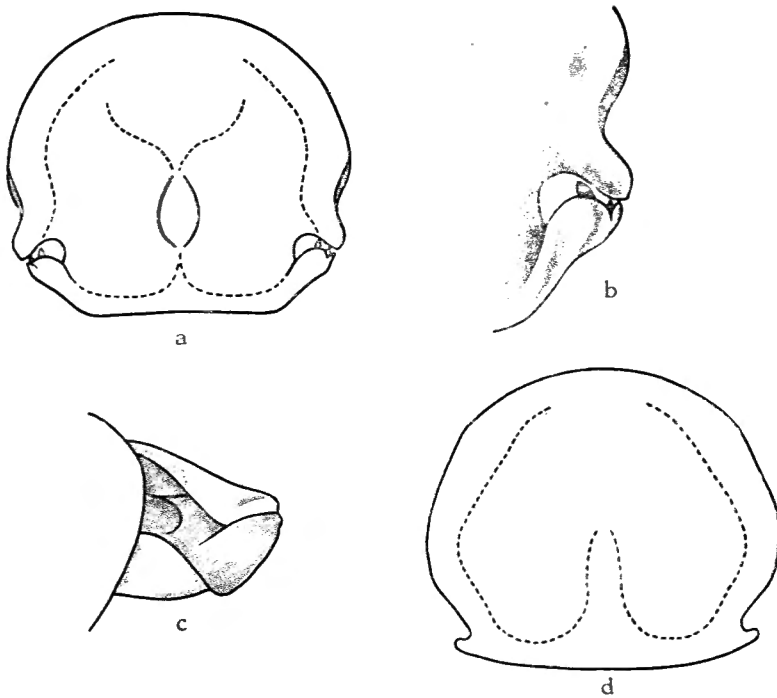


FIG. 1. — *Silidius (Wittmerus) upembensis* n. sp.

a : pronotum, vue dorsale, ♂ ($\times 50$). — b : idem, détails des angles postérieurs ($\times 80$). — c : pygidium, vue de profil, ♂ ($\times 50$). — d : pronotum, vue dorsale, ♀ ($\times 50$).

Cette espèce offre de grandes ressemblances avec *S. (Wittmerus) delevali* PIC; elle s'en écarte par les caractères suivants :

les antennes sont entièrement noires tandis que les articles apicaux sont colorés en jaune chez *S. delevali*;

par la forme du pygidium moins hémisphérique;

par la forme des lobes du dernier sternite abdominal qui, chez *upembensis*, sont manifestement plus larges et dont le bord interne est incurvé alors qu'il est droit chez *S. delevali*.

Elle offre aussi des liens de parenté évidents avec *S. (Wittmerus) compressicornis* PIC — par la forme du pronotum p. ex. — mais s'en distingue, d'une part, par les articles antennaires moins comprimés latéralement et moins trappus et, d'autre part, par l'apex des lobes du dernier sternite abdominal qui ne se termine pas en biseau comme chez *S. compressicornis*.

8 ex. : Kiamakoto-Kiwakishi, 1.070 m, 4-16.X.1948, 1 ♂, 1 ♀ (holo- et allotype); entre riv. Buye-Bala et riv. Katongo, 1.750 m, 27.IX.1948, 3 ♂♂; [riv. Kambi, 1.750 m, 25-27.VI.1945, 1 ♂]; Lusinga, 1.760 m, 1-8.XII.1947, 1 ♂; Kabwe s. riv. dr. Muye, 1.320 m, 20-25.V.1948, 1 ♀ (tous paratypes).

MALTHININI

Genre **PROSTHAPTUS** GORHAM, 1900.

Prosthaptus GORHAM, Ann. Mag. Nat. Hist., 7^e sér., V, 1900, p. 85. — WITTMER, Rev. Zool. Bot. afr., XLIV, 1951, p. 215.

Amanimalthodes PIC, L'Echange, XXVII, 1911, p. 132.

Collartimalthodes PIC, Rev. Zool. Bot. afr., XVIII, 1929, p. 309.

Prosthaptus sulphureus n. sp.

(Fig. 2.)

Tête, yeux compris, aussi large que le pronotum, lisse et luisante. Noire avec la partie antérieure jaune s'étendant jusqu'aux sockets antennaires. Clypéus marqué d'une bosse médiane assez saillante, déprimé latéralement.

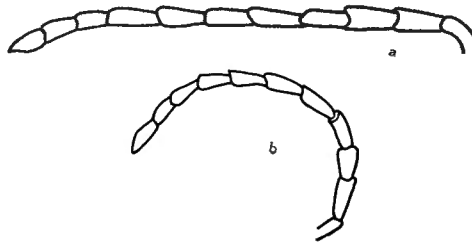


FIG. 2. — *Prosthaptus sulphureus* n. sp.
a : antenne ♂ (×50). — b : idem, ♀ (×50).

Yeux peu saillants. Antennes longues (♂), dépassant le sommet des élytres; articles basilaires un peu plus épais, 2 égal 3, 4 et suivants plus minces, subégaux, 9-11 plus petits que 8, 11 ovalaire et acuminé au sommet. (♀), antennes plus courtes, 2^e article un peu plus long que 3. Brunnes avec le scape et le second article jaunes.

Pronotum très transverse, à peine rétréci d'arrière en avant. Bord antérieur droit, les latéraux très légèrement obliques, marqués antérieurement d'une protubérance subtransversale. Marge postérieure largement arrondie avec les angles correspondants émoussés. Surface notale finement ponctuée, assez luisante. Entièrement jaune avec des taches discales noires assez diffuses.

Élytres, à leur base, un peu plus larges que le pronotum, légèrement rétrécis à l'apex — dans certains cas ce rétrécissement peut être très sensible —, assez lisses, brunâtres, couverts d'une pubescence grise assez courte; marqués, à l'apex, d'une tache jaune soufré.

Prosternum testacé, les autres parties sternales soit uniformément brunes (♀), soit plus claires avec les derniers sternites abdominaux brun jaunâtre (♂). Long. : 3 mm.

P. sulphurosus possède une structure antennaire qui rappelle celle du *P. claudus* GORHAM où les derniers articles sont également plus courts que le 8°. Son système de coloration est analogue à celui du *P. semiflavus* WITTMER. La nouvelle espèce s'en écarte pourtant par les dimensions relatives des articles antennaires 4-6 qui sont plus petits que 3 et 7 chez *semiflavus*, ce qui n'est pas le cas chez *sulphurosus*.

Riv. Karibwe, affl. Lusinga, 1.700 m, 8-10.III.1947, 1 ♂ (Holotype); Lusinga 1.760 m, 22.III.1947, 1 ♀ (allotype); Lusinga, 1.760 m, 13.III.1947, 17.III.1947, 1 ♂, 1 ♀ (paratypes).

 INDEX ALPHABÉTIQUE.

GENRE.

| | Pages. |
|-------------------------------------|--------|
| <i>Afronycha</i> WITTMER | 28 |
| <i>Amanimalthodes</i> PIC | 30 |
| <i>Collartimalthodes</i> PIC | 30 |
| <i>Prosthaptus</i> GORHAM | 30 |
| <i>Silidius</i> GORHAM | 28 |

ESPÈCES.

| | Pages. |
|---|--------|
| <i>claudus</i> GORHAM (<i>Prosthaptus</i>) | 31 |
| <i>compressicornis</i> PIC (<i>Silidius</i>) | 28 |
| <i>delevati</i> PIC (<i>Silidius</i>) | 28 |
| <i>puberula</i> (BOURGEOIS) (<i>Afronycha</i>) | 28 |
| <i>puberula</i> BOURGEOIS (<i>Cantharis</i>) | 28 |
| <i>semiflavus</i> WITTMER (<i>Prosthaptus</i>) | 31 |
| <i>sulphureosus</i> nov. (<i>Prosthaptus</i>) | 30 |
| <i>upembensis</i> nov. [<i>Silidius</i> (<i>Wittmerus</i>)] | 28 |