

PARC NATIONAL DE L'UPEMBA
I. MISSION G. F. DE WITTE
en collaboration avec
W. ADAM, A. JANSSENS, L. VAN MEEL
et R. VERHEYEN (1946-1949).
Fascicule 50 (2)

NATIONAAL UPEMBA PARK
I. ZENDING G. F. DE WITTE
met medewerking van
W. ADAM, A. JANSSENS, L. VAN MEEL
en R. VERHEYEN (1946-1949).
Afllevering 50 (2)

LOPHOPIDAE

(HOMOPTERA - FULGOROIDEA)

PAR

HENRI SYNAVE (Bruxelles)

1. — Genre **LOPHOPS** SPINOLA.

SPINOLA, M., 1839, Ann. Soc. Ent. France, VIII, p. 387.

Lophops servillei SPINOLA.

SPINOLA, M., 1839, Ann. Soc. Ent. France, VIII, p. 388, pl. 10, fig. 3.

10 ex. : Kaziba, 1.140 m, 11-15.II.1948; Masombwe, 1.120 m, 6-9.VII.1948; 15-27.II-8-14.II.1948; 8.II.1948; Mabwe, 585 m, 28.XI-1.XII.1948; riv. Mubale, 1.480 m, 9.V.1947.

2. — Genre **ELASMOSCELIS** SPINOLA.

SPINOLA, M., 1839, Ann. Soc. Ent. France, VIII, p. 388.

1. — **Elasmoscelis cimicoïdes** SPINOLA.

SPINOLA, M., 1839, Ann. Soc. Ent. France, VIII, p. 391, pl. XVI, fig. 4.

37 ex. : Kilwezi, affl. dr. Lufira, 750 m, 16-21.VIII.1948; 27.VIII-8.IX.1948; 9-14.VIII.1948; Ganza, près riv. Kamandula, affl. dr. Lukoka, 860 m, 12-18.VI.1949; 30.V-4.VI.1949; 27.VI-2.VII.1949; 30.V-10.VI.1949; Kaziba, affl. g. Senze, sous-affl. dr. Lufira, 1.140 m, 8-14.II.1948; 15-26.II.1948; 11-15.II.1948; 24.II.1948; Kaswabilenga, 700 m, 3-4.XI.1947; Kiamakoto, entre Masombwe-Mukana, rive dr. Lukima, affl. dr. Grande

Kafwe, 1.070 m, 20.IX.1948; 4-16.X.1948; [Kembwile, rive g. Kalule-Nord, 1.050 m, 28.II.1949]; Kanonga, affl. dr. Fungwe, 700 m, 17-22.II.1949; Mabwe, lac Upemba, 585 m, 1-12.VIII.1947; 1-15.VIII.1947; 27-30.XI.1948.

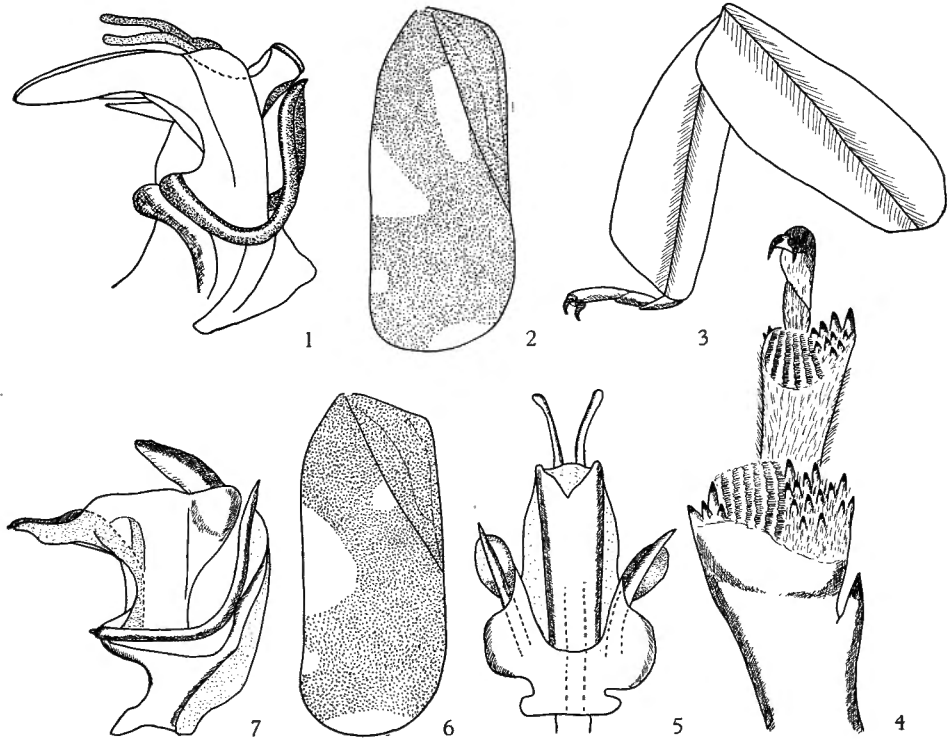


FIG. 1. — *Elasmoscelis trimaculata* WALKER : édéage, vue latéro-ventrale gauche, $\times 35$.

FIG. 2 à 5. — *Elasmoscelis kankundensis* n. sp.

2 : élytre gauche, env. $\times 8$; 3 : patte antérieure gauche, env. $\times 17$; 4 : apex du tibia et tarse postérieur gauche, env. $\times 45$; 5 : édéage, vue ventrale, env. $\times 35$.

FIG. 6 et 7. — *Elasmoscelis punctata* n. sp.

6 : élytre gauche, env. $\times 8$; 7 : édéage, vue latéro-ventrale gauche, env. $\times 35$.

2. — *Elasmoscelis trimaculata* WALKER.

(Fig. 1.)

WALKER, F., 1851, List. Hom. Ins. Brit. Mus., II, p. 403.

Genitalia σ , voir figure 1.

11 ex. : Mabwe, rive Est lac Upemba, 585 m, 1.II.1949; 28.XI-1.XII.1949; 17-31.XII.1948; 22.XI.1948; 20-26.I.1949; 17.XI.1948; 1-12.VIII.1947; [riv. Kenia, affl. dr. Lusinga, 1.585 m, 8.V.1949]; Kabwe s/Muye, 1.320 m, 26.IV-25.V.1948; Masombwe, 1.120 m, 6-9.VII.1948; Lusinga, 1.760 m, 31.III.1947.

3. — *Elasmoscelis kankundensis* n. sp.

(Fig. 2 à 5.)

Front un peu plus de trois fois aussi long au milieu, que large au niveau de la suture clypéo-frontale (53 : 17); bords latéraux carénés, légèrement divergents vers le clypéus (largeur au clypéus : 17, largeur au vertex : 12); vert clair à jaune verdâtre, avec une bande longitudinale rouge au milieu, depuis la base jusqu'au clypéus; de chaque côté, sur les tempes et les joues, une bande longitudinale rouge depuis le bord postérieur des yeux jusqu'à la suture clypéale. Clypéus noir, à bords latéraux nettement carénés, avec carène médiane. Tempes jaune verdâtre ou ocre, avec une grosse tache brun-noir au-dessus des yeux. Dernier article des antennes brun, cylindrique, près de deux fois aussi long que large. Vertex étroit, à peine plus large qu'un œil, légèrement plus large à la base qu'à l'apex, à bords latéraux très fortement relevés, foliacés, et de ce fait profondément creusé; base anguleusement découpée; jaunâtre, sauf la base et une grosse tache sur les bords latéraux, qui sont noirâtres. Pronotum noir, court, à bord postérieur droit, avec carène médiane flanquée de chaque côté d'une petite protubérance. Scutellum noir, tricaréné, avec une ou deux petites pustules le long des bords latéro-postérieurs; angle apical isolé par un sillon transversal. Élytres noirs, avec taches hyalines blanches réparties comme suit : une grande tache costale, triangulaire, située à peu près au milieu du bord costal; une seconde, plus petite, peu avant l'angle apical; une troisième, convexe vers l'intérieur, au milieu du bord apical, et enfin, une tache longitudinale, longue et étroite, sur la partie interne de la moitié basale de l'élytre, longeant la suture clavale. Pattes antérieures et médianes noires, fortement dilatées et foliacées, surtout les premières. Pattes postérieures brunes; tibias postérieurs armés de trois épines, avec dilatation apicale présentant une quinzaine de petites épines à l'extérieur et quatre épines du côté interne. Article basal des tarsi postérieurs avec dix épines externes et deux internes.

Genitalia ♂, voir figure 5.

Longueur totale : environ 7 mm.

Type : 1 ♂, Kankunda, 1.300 m, 22-24.XI.1947.

3 paratypes ♂ et ♀ : même localité.

Cette espèce, voisine d'*E. trimaculata* WALKER par la présence d'une grande tache costale, triangulaire, blanche, sur les élytres, s'en distingue aisément par la tache longitudinale blanche le long de la suture clavale. Les genitalia ♂ des deux espèces sont différents comme le montrent les figures 1 et 5.

4. — *Elasmoscelis punctata* n. sp.

(Fig. 6 et 7.)

Front à peu près trois fois aussi long que large (50 : 17), à bords latéraux légèrement divergents vers le bas; vert clair, avec bande longitudinale médiane rouge vif. De même, une bande longitudinale rouge le long des bords latéraux, depuis le bord postérieur de l'œil jusqu'à la suture clypéale. Clypéus noirâtre, à bords latéraux carénés, avec carène médiane nette. Rostre court, le second article aussi long que large, plus court de moitié que le précédent. Joues et tempes vert jaunâtre à ocre; une tache noire au-dessus des yeux. Antennes brunes; dernier article cylindrique, légèrement plus long que large. Vertex étroit, profondément creusé, à bords latéraux fortement relevés, foliacés, à base échancrée. Pronotum court, à bord postérieur très légèrement convexe, non entaillé, avec carène médiane et de chaque côté de cette dernière, une série de trois pustules dont la première est la plus forte; noir, sauf les pustules et les plaques pectorales qui sont brunâtres. Scutellum noir, avec trois carènes dont les latérales sont écourtées vers l'avant; deux pustules entre les carènes latérales et les angles scapulaires, le long des bords latéro-postérieurs. Élytres brun-noir, avec les mêmes taches que chez *E. trimaculata* WALKER mais en plus, une petite tache plus ou moins carrée, entre *M* et *Cu*, au niveau de la bifurcation $Cl_1 Cl_2$; Cl_1 et Cl_2 réunies vers le tiers postérieur du clavus. Pattes antérieures et médianes fortement dilatées et foliacées, surtout les premières; noires, parfois avec quelques taches brunes. Pattes postérieures brun noirâtre, tibias plus clairs. Tibias postérieurs armés de trois épines à la face externe; apex des tibias et tarsi conformes à ceux d'*E. kankundensis*.

Genitalia ♂, voir figure 7.

Longueur totale : environ 7 mm.

Cette espèce ressemble fortement à *trimaculata* WALKER ainsi qu'à l'espèce précédente. Elle diffère cependant de *trimaculata* par la présence sur *Cu*, au niveau de la bifurcation $Cl_1 Cl_2$, d'une petite tache carrée, blanche. Cette même tache la distingue de *kankundensis* chez qui, au même endroit, se trouve une longue tache blanche ressemblant plutôt à un tronçon de bande longitudinale.

Les trois espèces diffèrent fortement entre elles par les genitalia ♂, comme le montrent les figures 1, 5 et 7.

Type : 1 ♂, Lusinga, 22.IV.1949.

11 paratypes : même localité, 12-17.XII.1947; 1-8.XII.1947; 2-4.V.1949; 9-18.IV.1949; riv. Munte, 1.480 m, 16.V.1947; [riv. Kenia, 1.700 m, 28.III.1947; 5.V.1949; 19.XII.1947]; riv. Mubale, 1.480 m, 9.V.1947.

Les espèces précédentes se séparent suivant la table ci-dessous.

1. Pronotum avec carène médiane. Élytres avec une grande tache costale triangulaire blanchâtre, suivie d'une plus petite avant l'angle apical 2
 - Pronotum sans carène, mais avec une petite protubérance sphérique médiane. Élytres avec de nombreuses taches transversales blanches dans la cellule costale et deux au bord apical; une plus grande, plus ou moins carrée, comprise entre *Sc* et *M*, située avant le milieu de l'élytre *E. cimicoides* SPINOLA.
 2. Outre celles du bord costal, une seule tache, assez grande, le long du bord apical *E. trimaculata* WALKER.
 - Une tache sur le corium, en plus de celles qui sont situées sur les bords costal et apical 3
 3. Une tache longitudinale, longue et étroite, sur la partie interne de la moitié basale de l'élytre, longeant la suture clavale (voir fig. 2) *E. kankundensis* n. sp.
 - Une tache plus ou moins carrée, entre *M* et *Cu*, au milieu de la suture clavale *E. punctata* n. sp.
-

INDEX ALPHABÉTIQUE.

1. GENRES.

	Pages.
<i>Elasmoscelis</i> SPINOLA	19
<i>Lophops</i> SPINOLA	19

2. ESPÈCES.

	Pages.
<i>cimicoïdes</i> SPINOLA (<i>Elasmoscelis</i>)	19, 23
<i>kankundensis</i> n. sp. (<i>Elasmoscelis</i>)	21, 23
<i>punctata</i> n. sp. (<i>Elasmoscelis</i>)	22, 23
<i>servillei</i> SPINOLA (<i>Lophops</i>)	19
<i>trimaculata</i> WALKER (<i>Elasmoscelis</i>)	20, 23