

PARC NATIONAL DE L'UPEMBA  
I. MISSION G. F. DE WITTE

en collaboration avec

W. ADAM, A. JANSSENS, L. VAN MEEL  
et R. VERHEYEN (1946-1949).

Fascicule 25 (5)

NATIONAAL UPEMBA PARK

I. ZENDING G. F. DE WITTE

met medewerking van

W. ADAM, A. JANSSENS, L. VAN MEEL  
en R. VERHEYEN (1946-1949).

Aflevering 25 (5)

---

## CRYPTOCEPHALIDÆ (\*) (COLEOPTERA CHRYSOMELOIDEA)

PAR

PIERRE JOLIVET (Bruxelles)

---

Les *Cryptocephalidæ* sont assez pauvrement représentés dans les récoltes du Parc National de l'Upemba, ce qui s'explique aisément, car ces insectes sont très localisés, en général rares et à période d'apparition courte et bien déterminée par les facteurs climatiques. On sait peu de choses sur leur biologie, sinon que leurs larves, qui vivent dans des fourreaux à surface rugueuse, mate, dépourvue d'appendices piliformes et de côtes saillantes, caractéristiques des Clytrides, sont très voisines de celles de cette dernière famille. On sait que seuls les *Chrysomeloidea* des familles suivantes : *Clytridæ*, *Cryptocephalidæ*, *Chlamisidæ* et *Lamprosomidæ*, étroitement apparentés, ont des larves porte-fourreau. Il est vraisemblable, également, que les Cryptocéphalides soient, au moins partiellement, et ce dans certains genres, myrmécophiles à l'état larvaire. On connaît peu de choses à ce sujet.

Telle qu'elle, la récolte de Cryptocéphalides du Parc National de l'Upemba a cependant permis de faire connaître plusieurs espèces nouvelles pour la Science et d'autres très rares, la plupart nouvelles pour le Congo Belge. Nous remercions M. le Professeur V. VAN STRAELEN, Président de l'Institut des Parcs Nationaux du Congo Belge, d'avoir bien voulu nous en confier l'étude. Nous devons également remercier MM. P. BASILEWSKY, chef de la section d'Entomologie du Musée royal du Congo Belge (Tervueren), E. B. BRITTON et G. E. BRYANT (British Museum, Nat. Hist), qui nous ont facilité l'accès de leurs collections respectives.

---

(\*) La présente étude a été réalisée grâce à une aide financière de la Fondation pour favoriser l'Étude scientifique des Parcs Nationaux du Congo Belge.

## LISTE DES ESPÈCES.

Genre **ACOLASTUS** GERSTAECKER.

*Acolastus* GERSTAECKER (1855), Monatsb. Ak. Wiss. Berl., p. 636.

1. — **Acolastus nigroplagiatus** JACOBY.

*Acolastus nigroplagiatus* JACOBY (1898), Proc. Zool. Soc. London, p. 224.

1 ex. : Kaswabilenga, 700 m, 3-4.XI.1947 (lot 916 a).

Genre **CÆNOBIUS** SUFFRIAN.

*Cænobius* SUFFRIAN (1857), Linn. Ent., XI, p. 61.

2. — **Cænobius bryanti** n. sp.

Long. : 1,75 mm; larg. : 1,25 mm. — Long, trapu, rétréci en avant, peu convexe, noir-brun avec la base des antennes, les pattes, une grande partie des élytres jusqu'à l'apex, testacées. Tête aplatie, éparsément et irrégulièrement ponctuée, non pubescente, yeux rapprochés sur le front, mais non contigus. Pronotum rétréci en avant, assez convexe, rebordé tout autour avec une ligne de points à l'intérieur peu régulière, bord postérieur sinué de chaque côté, lobe médian à pointe émoussée; surface du pronotum faiblement et éparsément ponctuée. Écusson étroit, allongé, avec une fossette à la base. Élytres larges, carrés, peu rétrécis en arrière, distinctement, régulièrement, mais peu profondément ponctués-striés, les deux stries externes plus profondes, interstries lisses. Pygidium noir pubescent.

Voisin de *C. sjöstedti* WEISE, mais en diffère : 1° par la coloration des élytres à tache rouge plus grande; 2° par le pronotum à bordure antérieure jaune et non noire, bordure plus marquée ici, à surface plus densément et plus fortement ponctuée, à forme plus large, moins convexe, à bordure postérieure de points plus forte, moins régulière; 3° par la ponctuation des élytres très semblable, mais aux bandes ponctuées longitudinales plus espacées.

1 ex. type : Lusinga, 1.760 m, 9-17.XII.1947 (lot 1148a).

3. — **Cænobius congoanus** n. sp.

Long. : 2,5 mm; larg. : 2 mm. — Ovalaire, large, obtus en arrière, rétréci en avant, assez convexe, entièrement noir luisant. Tête ponctuée, yeux contigus sur le front, antennes noir rougeâtre. Pronotum rétréci en avant,

assez convexe; bord antérieur largement marginé, bord latéral et postérieur plus étroitement, bord postérieur largement sinué de chaque côté; lobe médian à pointe émoussée; surface du pronotum densément et très finement ponctuée, à peu près également partout, sauf à la base, rebordée d'une ligne de points plus gros. Écusson étroit, allongé. Élytres ovalaires, rétrécis

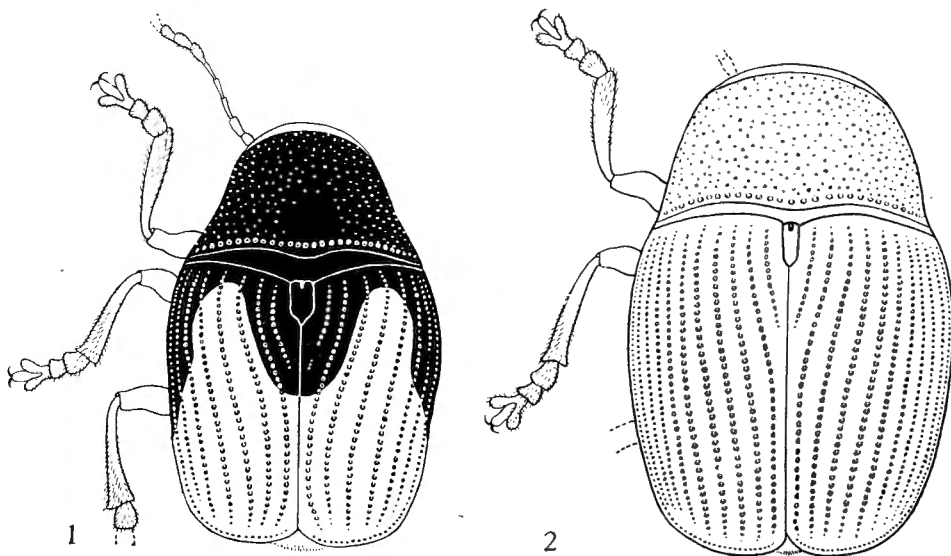


FIG. 1. — *Cænobius bryanti* n. sp.

FIG. 2. — *C. congoanus* n. sp.

en arrière, distinctement, mais assez finement ponctués-striés, les deux stries externes profondes, les intervalles lisses.

Ressemble à *Cænobius cyaneus* PIC, mais la ponctuation du pronotum plus espacée. Les élytres sont ponctués longitudinalement, lisses entre ces bandes ponctuées et non ponctués uniformément, comme chez *C. cyaneus*.

1 ex. type : Kanonga (affl. dr. Fungwe), 700 m, 17-22.II.1949 (lot 2370 a).

#### 4. — *Cænobius straeleni* n. sp.

Long. : 2,5 mm; larg. : 2 mm. — Ovale, large, rétréci en avant, arrondi en arrière, assez peu convexe, luisant. Dessous noir, sauf le dessous du pronotum, qui est testacé; pattes testacées; tête, antennes et dessus du pronotum testacés; dessus des élytres noir brunâtre luisant. Tête ponctuée, yeux rapprochés mais non contigus sur le front. Pronotum rétréci en avant, assez convexe; bord antérieur largement marginé, bord latéral plus faiblement bordé d'une ligne de points espacés, bord postérieur fortement rebordé de brun noirâtre avec, intérieurement, une ligne de points moyens, assez

réguliers, lobe médian peu proéminent; surface du pronotum régulièrement, assez densément ponctuée, sauf vers le lobe médian, qui est pratiquement lisse. Scutellum étroit, allongé, avec une fossette à la base. Élytres ovalaires, rétrécis en arrière, profondément, régulièrement et grossièrement ponctués-striés, les intervalles renflés, lisses. Pygidium noir pubescent.

Voisin de *C. testaceipes* PIC. En diffère par la ponctuation du pronotum plus fine et plus serrée et non grosse et espacée. On notera de grandes différences dans les lignes ponctuées antérieures (plus enfoncées, plus fines) et

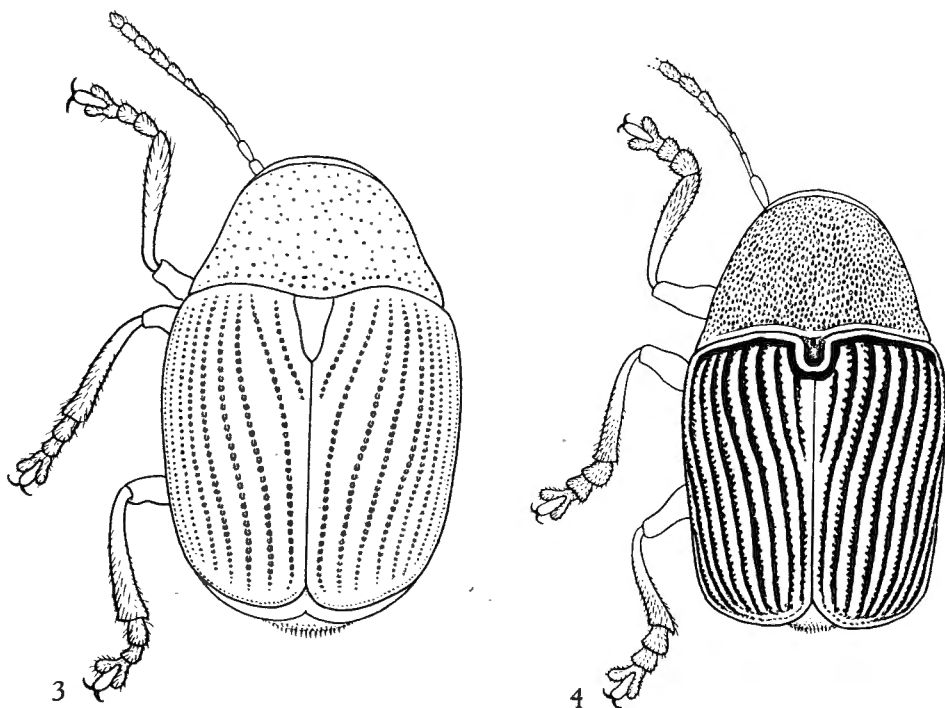


FIG. 3. — *Cænobius straeleni* n. sp.

FIG. 4. — *C. upembæ* n. sp.

postérieures (plus espacées, plus irrégulières, moins enfoncées) du pronotum, dans la forme plus courte, plus trapézoïdale du pronotum, dans la coloration du pronotum testacée et non noir luisant, dans la ponctuation des élytres très voisine mais un peu plus effacée chez *C. straeleni*, etc.

Holotype : Kamusanga, affl. g. Lufira, en face du mont Sombwe, 750 m, 12.VII.1949 (lot 2726 a).

4 ex. paratypes : même origine; Lusinga, 1.760 m, 7.V.1949 (lot 2636 a); Kaziba, affl. g. Senze (sous-affl. dr. Lufira), 1.140 m, 10-14.II.1948 (lot 1301 a); Mukana (Lusinga), 1.810 m, 6.III.1948 (lot 1352 a).

5. — *Cænobius upembæ* n. sp.

Long. : 2,5 mm; larg. : 1,5 mm. — Ovalaire, déprimé en arrière, rétréci en avant, assez convexe, noir luisant, avec la base des antennes testacée et les tarsi brun rougeâtre. Tête assez fortement ponctuée, pubescente, yeux contigus sur le front. Antennes testacées avec la massue rembrunie. Pronotum rétréci en avant, assez convexe; bords finement marginés, garnis intérieurement d'une ligne régulière de petits points, le bord postérieur largement sinué de chaque côté, lobe médian à pointe émoussée; surface du pronotum très pubescente, densément, régulièrement et grossièrement ponctuée. Scutellum étroit, allongé, avec une fossette à la base. Élytres ovalaires, peu rétrécis en arrière, grossièrement et très profondément ponctués-striés, les intervalles étant lisses. Pygidium noir, pubescent.

Voisin de *C. straeleni* n. sp., mais en diffère par la coloration (le pronotum noir et non roux, pattes noires, etc.), par la ponctuation du pronotum beaucoup plus forte; celui-ci, de plus, est pubescent. Sillons ponctués des élytres plus profonds.

1 ex. type : Kankunda, affl. g. Lupiala, 1.300 m, 22-28.XI.1947 (lot 1032 a).

6. — *Cænobius wittei* n. sp.

Très petite espèce (long. : 1,5 mm; larg. : 1,25 mm). — Ovalaire, convexe, rétréci en avant, noir luisant, avec les antennes (rembrunies à l'extrémité) et les tarsi testacés. Tête aplatie, lisse, peu pubescente, avec les yeux rapprochés sur le front, mais non contigus, le labre testacé. Pronotum rétréci en avant, rebordé tout autour avec une ligne de points forte et bien visible à la base, bord postérieur sinué de chaque côté, lobe médian à pointe aiguë; surface du pronotum lisse. Scutellum étroit, allongé, avec une fossette à la base. Élytres subarrondis, peu rétrécis en arrière, distinctement, régulièrement, mais peu profondément ponctués-striés, les deux stries externes plus profondes, interstries pratiquement lisses. Pygidium noir pubescent.

Ressemble à *C. clavareau* PIC, mais présente un pronotum plus trapézoïdal, plus élargi que chez cette espèce ainsi que chez *C. sjöstedti* WEISE. La bande ponctuée de la base du pronotum n'existe pratiquement pas chez *C. clavareau*. Chez cette dernière espèce le pronotum est moins lisse et les lignes longitudinales ponctuées des élytres sont beaucoup plus fortes.

Holotype : riv. Lufwa, 1.700 m, 16.I.1948 (lot 1246 a).

4 ex. paratypes : même origine; Kenia, affl. dr. Lusinga, 1.583 m, 19.XII.1947 (lot 1200 a); Lusinga, 1.760 m, 9-17.XII.1947 (lot 1148 a); Mukana, Lusinga, 1.810 m, 15-19.I.1948 (lot 1227 a).

Genre **CRYPTOCEPHALUS** GEOFFROY.

*Cryptocephalus* GEOFFROY (1762), Hist. Ins. Par., I, p. 231.

7. — **Cryptocephalus bifasciatus** FABRICIUS.

*Cryptocephalus bifasciatus* FABRICIUS (1781), Spec. Ins., I, p. 145.

2 ex. : Lusinga, 1.760 m, 1-8.XII.1947 (lot 1126 a); ibid., 12-17.XII.1947 (lot 1146 a).

8. — **Cryptocephalus callias chalybeipennis** SUFFRIAN.

*Cryptocephalus callias chalybeipennis* SUFFRIAN (1857), Linn. Ent., XI, p. 124.

15 ex. : Mabwe, rive Est lac Upemba, 585 m, 3-12.I.1949 (lot 2168 a); ibid., 3-6.I.1949 (lot 2183 a); ibid., 17-20.XII.1948 (lot 2115 a); Mabwe, rive Est lac Upemba, 585 m, 1-8.XII.1948 (lot 2004 a); ibid., 2-16.XII.1948 (lot 2088 a); ibid., 17-31.XII.1948 (lot 2126 a); ibid., 11-26.I.1949 (lot 2212 a); ibid., 12-15.XII.1948 (lot 2077 a); ibid., 17-20.XII.1948 (lot 2109 a).

9. — **Cryptocephalus clytromorphus** REINECK var.

*Cryptocephalus clytromorphus* REINECK (1915), Mitt. Zool. Mus. Berlin, VII, p. 395.

1 ex. : Kaziba, 1.140 m, 7-12.II.1948 (lot 1258 a).

10. — **Cryptocephalus comædus** SUFFRIAN.

*Cryptocephalus comædus* SUFFRIAN (1857), Linn. Ent., XI, p. 167.

1 ex. : Kanonga, 675 m, 17-22.II.1949 (lot 2347 a).

11. — **Cryptocephalus congoanus** n. sp.

♂ long. : 3 mm; larg. : 2 mm; ♀ long. : 3,5 mm; larg. : 2,5 mm. — Forme courte, peu convexe, rétrécie en arrière; médiocrement luisant, noir, pubescent en dessous, avec les pattes noires, noir peu luisant en dessus, à l'exception d'une très petite marge antérieure et d'une forte marge latérale au pronotum et d'une forte marge latérale n'atteignant pas l'apex des élytres, jaune-roux. Tête noire, convexe, ridée, pubescente. Pronotum bombé, transverse, faiblement et éparsement ponctué, rebordé et rétréci en avant, avec les angles obtus, légèrement rabattus, rebordés et à peine incurvés sur les côtés, sinué à la base, avec les angles aigus. Écusson allongé, arrondi à l'apex, lisse. Élytres à peine 2 fois aussi longs que le pronotum. Calus huméral assez peu proéminent, suivi d'une fossette ponctuée, calus subhuméral

pratiquement inexistant; apex des élytres largement arrondi; stries ponctuées, régulières, fortes; interstries étroits, pratiquement lisses. Pygidium noir, fortement pubescent. Pattes assez longues, à fémurs légèrement renflés.

Ressemble à *Cryptocephalus upembæ* n. sp. En diffère notamment par la présence d'un fort rebord latéral au pronotum. La forme générale du pronotum est d'ailleurs différente.

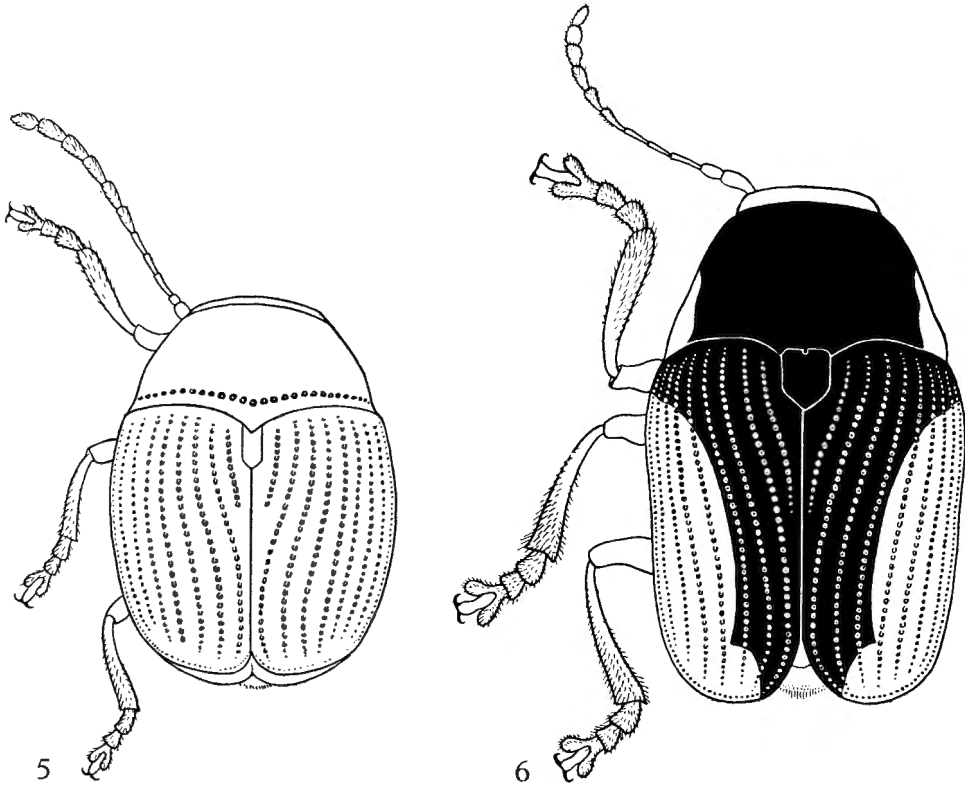


FIG. 5. — *Cænobius wittei* n. sp.

FIG. 6. — *Cryptocephalus congoanus* n. sp.

Holotype : Mukana-Lusinga, 1.810 m, 15-19.I.1948 (lot 1227 a).

1 ex. paratype : Lufwa, affl. dr. Lufira, 1.700 m, 16.I.1948 (lot 1214 a).

12. — ***Cryptocephalus fulvoterminatus* BRYANT.**

*Cryptocephalus fulvoterminatus* BRYANT (1944), Ann. Mag. Nat. Hist., 11, XI, p. 137.

1 ex. : Lusinga (Mukana), 1.810 m, 20.VI.1945 (lots 149-151).

13. — **Cryptocephalus gowdeyi** BRYANT.

*Cryptocephalus gowdeyi* BRYANT (1943), Ann. Mag. Nat. Hist., 11, X, p. 792.

2 ex. : Mabwe (lac Upemba), 16-17.VI.1945 (lot 141).

14. — **Cryptocephalus inès** n. sp.

Long. : 6 mm; larg. : 4 mm. — Forme courte, trapue, convexe; noir, pubescent en dessous, avec les pattes testacées, sauf les fémurs, en partie noirs et l'extrémité des tarsi rembrunis, noir luisant en dessus, sauf la tête, les antennes, un mince bord antérieur et un plus large latéral au

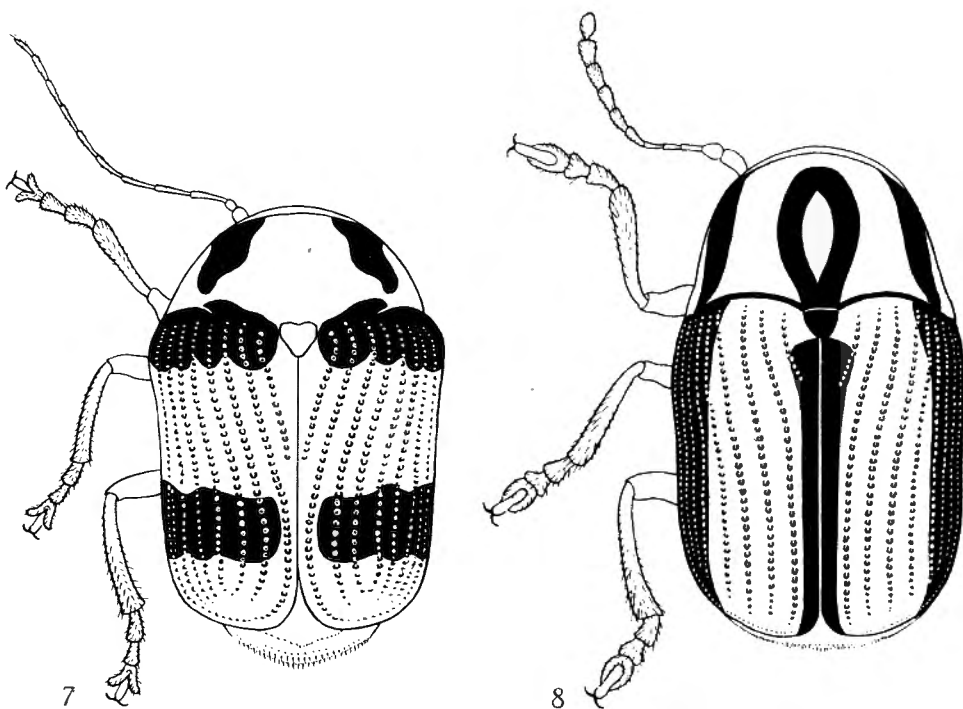


FIG. 7. — *Cryptocephalus gowdeyi* BRYANT.

FIG. 8. — *C. taylora* BRYANT.

pronotum, sur les élytres une mince tache postscutellaire suturale, une tache médiane transversale et une tache apicale, testacées. Tête plane, éparsement et irrégulièrement pointillée. Pronotum bombé, transverse, pratiquement lisse, rebordé et rétréci en avant, avec les angles obtus, rabattus, rebordés et à peine arqués sur les côtés, légèrement bisinué à la base avec les angles



aigus, un peu renflés, et le lobe médian rentrant. Écusson noir luisant, subdéprimé à la base, arrondi à l'apex. Élytres 2 fois plus longs que le pronotum, sans renflement (sauf le calus huméral), ni impressions basales bien marquées; calus huméral petit, marqué, limité au dedans par un petit sillon; apex des élytres largement arrondi, stries ponctuées régulières mais peu

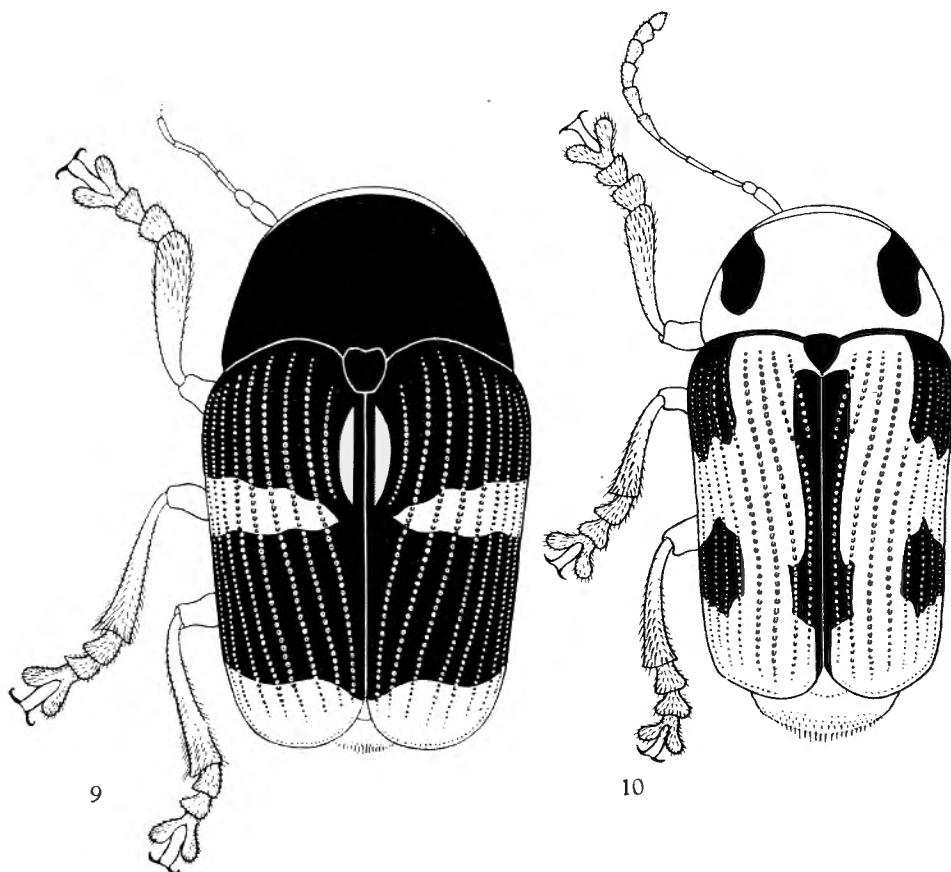


FIG. 9. — *Cryptocephalus inès* n. sp.

FIG. 10. — *C. suturata* BRYANT.

visibles et formées de petits points; interstries lisses, plans. Pygidium noir. Dessous noir luisant, pubescent. Pattes épaisses, fémurs renflés.

Ressemble un peu à *Cryptocephalus lineatosuturalis* PIC. En diffère surtout par la coloration totalement différente. Ponctuation élytrale plus effacée chez cette nouvelle espèce.

1 ex. type : Mukana-Lusinga, 1.810 m, 6.III.1948 (tot 1356 a).

15. — **Cryptocephalus latebimaculatus** PIC.

*Cryptocephalus latebimaculatus* PIC (1930), Rev. Zool. Bot. Afr., XVIII, p. 357.

1 ex. : Kilwezi, 750 m, 2-14.VIII.1948 (lot 1779).

16. — **Cryptocephalus latemaculatus** BRYANT.

*Cryptocephalus latemaculatus* BRYANT (1943), Ann. Mag. Nat. Hist., 11, X, p. 693.

1 ex. : Lusinga, 1.760 m, 10.IV.1947 (lot 215 a).

17. — **Cryptocephalus metalliconotatus** PIC.

*Cryptocephalus metalliconotatus* PIC (1930), Rev. Zool. Bot. Afr., XVIII, p. 354.

8 ex. : Mabwe, rive Est lac Upemba, 585 m, 3-12.I.1949 (lot 2168 a); 27-30.XI.1948 (lot 1986 a); 1-8.XII.1948 (lot 2004 a); 12-17.XII.1948 (lot 2097 a); 12-20.XII.1948 (lot 2099 a); 20.XII.1948 (lot 2117 a).

18. — **Cryptocephalus pauli** WEISE.

*Cryptocephalus pauli* WEISE (1898), Archiv. f. Naturg., LXIV, p. 217).

6 ex. : Lusinga, 1.760 m, 12-17.XII.1947 (lot 1146 a); 1-8.XII.1947 (lot 1123 a); Lusinga, riv. Kamitungulu, 1.760 m, 13.VI.1945 (lot 122); Mabwe, rive Est lac Upemba, 585 m, 11-26.I.1949 (lot 2212 a).

19. — **Cryptocephalus quinqueplagiatus** JACOBY.

*Cryptocephalus quinqueplagiatus* JACOBY (1895), Trans. Soc. London, p. 170.

4 ex. : Kankunda, 1.300 m, 19-24.XI.1947 (lot 984 a).

20. — **Cryptocephalus rhombifer** SUFFRIAN.

*Cryptocephalus rhombifer* SUFFRIAN (1857), Linn. Ent., XI, p. 164.

4 ex. : Mabwe, rive Est lac Upemba, 585 m, 12-17.XII.1948 (lot 2107 a); 22.XI.1948 (lot 1970 a); 17.XI.1948 (lot 1951 a); 27-30.XI.1948 (lot 1986 a).

21. — **Cryptocephalus sexplagiatus** JACOBY.

*Cryptocephalus sexplagiatus* JACOBY (1904), Proc. Zool. Soc. London, I, p. 246.

2 ex. : Mukana-Lusinga, 1.810 m, 16-19.I.1948 (lot 1230 a; 1227 a).

22. — **Cryptocephalus suturata** BRYANT.

*Cryptocephalus suturata* BRYANT (1943), Ann. Mag. Nat. Hist., 11, X, p. 698.

11 ex. : Kankunda, 1.300 m, 19-24.XI.1947 (lot 984 a); 13-19.XI.1947 (lot 976 a); 16-24.XI.1947 (lot 1035 a).

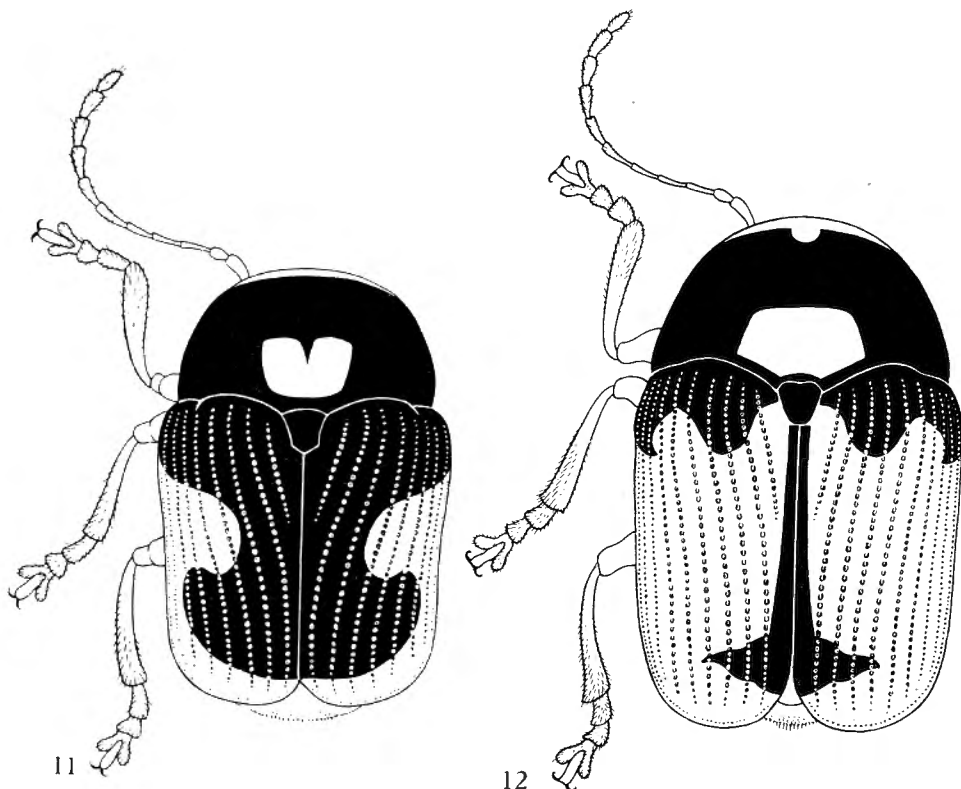


FIG. 11. — *Cryptocephalus upembæ* n. sp.

FIG. 12. — *C. upembæ* var.

23. — **Cryptocephalus taylori** BRYANT.

*Cryptocephalus taylori* BRYANT (1942), Ann. Mag. Nat. Hist., 11, IX, p. 513.

5 ex. : Mabwe, rive Est lac Upemba, 585 m, 12-17.XII.1948 (lot 2107 a); 22.XI.1948 (lot 1970 a); 17.XI.1948 (lot 1951 a); 27-30.XI.1948 (lot 1986 a).

24. — **Cryptocephalus upembæ** n. sp.

♂ long. : 3 mm; larg. : 2 mm; ♀ long. : 3,5 mm; larg. : 2,5 mm. — Oblong, subovale, peu convexe, assez luisant; noir, pubescent en dessous, avec les pattes noir brunâtre, luisant en dessus, avec la tête noire, les antennes noir brunâtre, le pronotum avec une bande antérieure et latérale testacée et une tache testacée pentagonale à la base, les élytres rebordés latéralement de testacé, avec une tache médiane et apicale. Tête plane, fortement pubescente. Pronotum transverse, bombé, pratiquement lisse, rebordé et rétréci en avant, avec les angles obtus, rabattus, rebordé et à peine arqué sur les côtés, fortement bisinué à la base, avec les angles aigus, non renflés et le lobe médian large. Écusson noir, taché de brunâtre. Élytres pas 2 fois plus longs que le pronotum, calus huméral petit, marqué, limité en dedans par une fossette, lobe subhuméral en angle à peine marqué; apex des élytres largement arrondi; stries ponctuées très fortes, régulières, interstries lisses, plans. Pygidium noir luisant, fortement ponctué, pubescent. Pattes minces, allongées, à fémurs légèrement renflés.

Ressemble à *Cryptocephalus malvernensis* JACOBY, mais diffère de cette espèce surtout par la coloration générale et la ponctuation des élytres, qui est ici plus profonde et plus enfoncée.

Très variable en coloration. Un spécimen de Lusinga présente la même coloration fondamentale de la tête et du pronotum. Les élytres sont colorés différemment : la tache latérale, testacée, a envahi presque tout l'élytre, à l'exception de la base, de la suture et d'une petite tache noire subapicale. Un autre spécimen de Lusinga est identique au type, sauf le pronotum diversement coloré : bande testacée antérieure et latérale étroite et absence de tache hexagonale basale.

Holotype : Lusinga, 1.760 m, 7.IV.1947 (lot 175 a).

6 ex. paratypes : même origine; 12.IV.1947 (lot 295 a); 9-18.IV.1949, 1.760 m (lot 2.507 a); Kenia, affl. dr. Lusinga, 1.585 m, 8.V.1949 (lot 2638 a); Kamitungulu, affl. g. Lusinga, 1.700 m, 3.IV.1947 (lot 166 a).

25. — **Cryptocephalus W-nigrum** SUFFRIAN.

*Cryptocephalus W-nigrum* SUFFRIAN (1875), Linn. Ent., XI, p. 191.

14 ex. : Lusinga, 1.760 m, 9-17.XII.1947 (lot 1148 a); Mabwe (rive Est lac Upemba), 585 m, 12-15.XII.1948 (lot 2077 a); 1-8.XII.1948 (lot 2004 a); 17-20.XII.1949 (lot 2113 a); Kabwe-sur-Muye, affl. dr. Lufira, 1.320 m, 20-25.V.1948 (lot 1636 a); Kaziba, affl. g. Senze (sous-affl. dr. Lufira), 1.140 m, 18-26.XI.1948 (lot 1319 a); 4-12.XI.1948 (lot 1226 a); Kanonga, affl. dr. Fungwe, 700 m, 17-22.XI.1949 (lot 2370 a).

Genre **MELIXANTHUS** SUFFRIAN.

*Melixanthus* SUFFRIAN (1854), Linn. Ent., IX, p. 8.

26. — **Melixanthus atrithorax** PIC.

*Melixanthus atrithorax* PIC (1929), Rev. Zool. Bot. Afr., XVIII, p. 170.

5 ex. : Kankunda, 1.300 m, 19-24.XI.1947 (lot 984 a); Lusinga, riv. Kamitungulu, 1.760 m, 13.VI.1945 (lot 117).

27. — **Melixanthus cephalotes** PIC.

*Melixanthus cephalotes* PIC (1929), Rev. Zool. Bot. Afr., XVIII, p. 168.

1 ex. : Mabwe, rive Est lac Upemba, 585 m, 11-26.I.1949 (lot 2212 a).

28. — **Melixanthus enigmaticus** n. sp.

Long. : 5 mm; larg. : 3 mm. — Forme trapue, convexe; un peu luisant, testacé, pubescent en dessous, avec les pattes testacées, en dessus avec la tête, deux taches symétriques pronotales, l'écusson, une bande suturale et une bande discale interrompue sur les élytres, brun-roux. Tête aplatie, densément et grossièrement ponctuée. Pronotum médiocrement convexe, assez transverse, finement, densément et assez régulièrement pointillé, rebordé et rétréci en avant avec les angles obtus, rabattus, rebordé et recourbé sur les côtés, bisinué à la base, avec les angles aigus et le lobe médian peu proéminent. Écusson en triangle équilatéral, avec les angles arrondis, finement et éparsément ponctués, brun-roux foncé. Élytres 2 fois aussi longs que le pronotum; calus huméral assez faible, limité en dedans par une fossette, calus subhuméral faible; apex des élytres largement arrondi; stries ponctuées régulières, formées de points assez gros; interstries ridées et finement ponctuées. Pygidium fauve, pubescent. Pattes épaisses, courtes, à fémurs légèrement renflés.

1 ex. type : Lusinga, 1.760 m, 8.III.1947 (lot 1126).

29. — **Melixanthus muriel** n. sp.

Long. : 4 mm; larg. : 3 mm. — Forme courte, trapue, peu convexe; noir, luisant, pubescent en dessous, avec les pattes noires, luisant en dessus, sauf les deux premiers articles des antennes et trois taches pronotales, une médiane et une de chaque côté, testacés. Tête légèrement courbe, densément et fortement ponctuée. Pronotum bombé, médiocrement transverse, finement, régulièrement et densément pointillé, rebordé et rétréci en avant avec les

angles droits, légèrement rabattus, rebordé et presque droit sur les côtés, bisinué à la base avec les angles aigus, un peu renflés et le lobe médian à peine proéminent. Écusson en triangle équilatéral avec les angles arrondis, finement et assez densément ponctué, noir luisant. Élytres pas 2 fois aussi longs que le pronotum; calus huméral triangulaire, bien marqué, assez fort, limité en dedans par un sillon ponctué, calus subhuméral presque invisible;

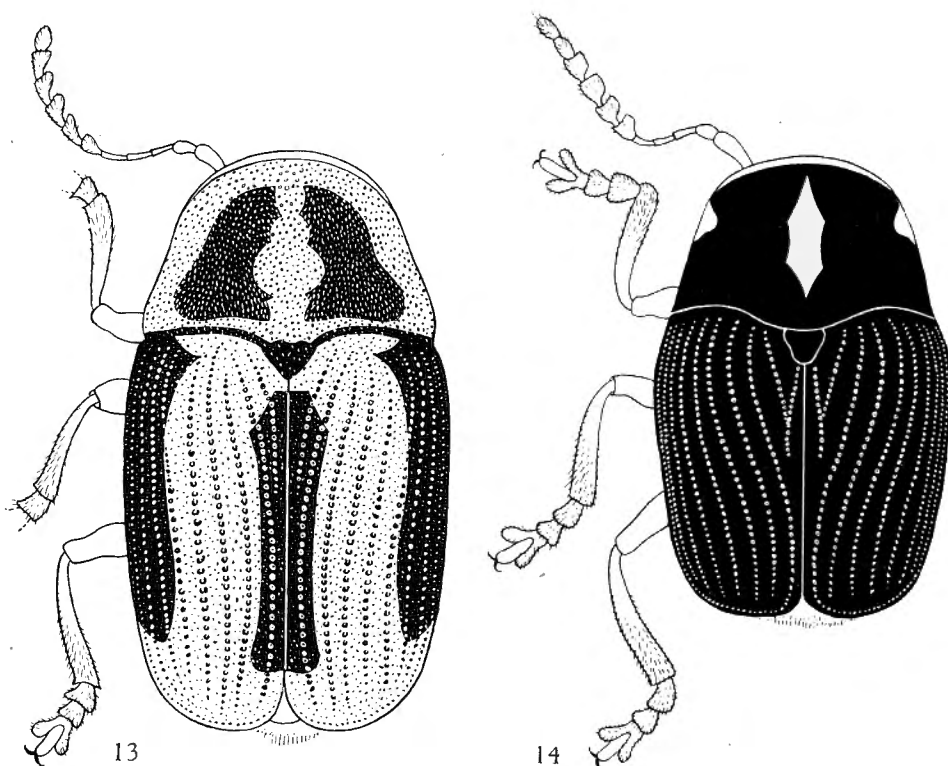


FIG. 13. — *Melixanthus enigmaticus* n. sp.

FIG. 14. — *M. muriel* n. sp.

apex des élytres largement arrondi; stries ponctuées régulières, assez fines, commençant un peu avant la base; interstries légèrement ridés transversalement ou très finement pointillés. Pygidium roux. Pattes épaisses, courtes, à fémurs légèrement renflés.

Espèce très caractéristique. Ne semble pas variable.

Holotype : Kalumengongo, affl. dr. Lualaba, 1.780 m, 21.I.1948 (lot 1216 a).

13 ex. paratypes : même origine; Lusinga, 1.760 m, 23.IV.1949 (lot 2560 a); Lusinga, riv. Kamitungulu, 1.760 m, 13.VI.1945 (lot 120);

Mukana, Lusinga, 1.810 m, 6.III.1948 (lot 1356 a); Grande Kafwe, affl. dr. Lufwa, 1.780 m, affl. dr. Lufira, 5.III.1948 (lot 1373 a); riv. Lufwa, affl. dr. Lufira, 1.700 m, 16.III.1948 (lot 1398 a); 16.I.1948 (lot 1246 a); Kabwekanono, 1.815 m, 6.III.1948 (lot 1376 a).

30. — **Melixanthus schubotzi** WEISE.

*Melixanthus schubotzi* WEISE (1912), Deutsche Zentralafr.-Exp., IV., p. 134.

1 ex. : Lusinga, 1.760 m, 12-17.XII.1947 (lot 1146 a).

31. — **Melixanthus viator** SUFFRIAN var.

*Melixanthus viator* SUFFRIAN (1857), Linn. Ent., IX, p. 140.

1 ex. : Lusinga, 1.760 m, 12-17.XII.1947 (lot 1146 a).

## INDEX ALPHABÉTIQUE.

## A. — GENRES.

	Pages.		Pages.
<i>Acolastus</i> GERSTAECKER ... ..	98	<i>Cryptocephalus</i> GEOFFROY .. ..	102
<i>Cænobius</i> SUFFRIAN ... ..	98	<i>Melixanthus</i> SUFFRIAN ... ..	109

## B. — ESPÈCES.

	Pages.		Pages
<i>atrithorax</i> ( <i>Melixanthus</i> ) ... ..	109	<i>metalliconotatus</i> ( <i>Cryptocephalus</i> ) ...	106
<i>bifasciatus</i> ( <i>Cryptocephalus</i> ) ... ..	102	<i>muriel</i> ( <i>Melixanthus</i> ) nov. .. ..	109
<i>bryanti</i> ( <i>Cænobius</i> ) nov. ... ..	98	<i>nigroplagiatus</i> ( <i>Acolastus</i> ) ... ..	98
<i>callias chalybeipennis</i> ( <i>Cryptocephalus</i> )	102	<i>pauli</i> ( <i>Cryptocephalus</i> ) ... ..	106
<i>cephalotes</i> ( <i>Melixanthus</i> ) ... ..	109	<i>quinqueplagiatus</i> ( <i>Cryptocephalus</i> ) ...	106
<i>chalybeipennis</i> ( <i>Cryptocephalus callias</i> )	102	<i>rhombofifer</i> ( <i>Cryptocephalus</i> ) .. ..	106
<i>clavarearii</i> ( <i>Cænobius</i> ) .. ..	101	<i>schubotzi</i> ( <i>Melixanthus</i> ) ... ..	111
<i>clytromorphus</i> ( <i>Cryptocephalus</i> ) .. ..	102	<i>sexplagiatus</i> ( <i>Cryptocephalus</i> ) ... ..	106
<i>comædus</i> ( <i>Cryptocephalus</i> ) ... ..	102	<i>sjöstedti</i> ( <i>Cænobius</i> ) ... ..	98, 101
<i>congoanus</i> ( <i>Cænobius</i> ) nov. ... ..	98	<i>straeleni</i> ( <i>Cænobius</i> ) nov. ... ..	99
<i>congoanus</i> ( <i>Cryptocephalus</i> ) nov. ...	102	<i>suturata</i> ( <i>Cryptocephalus</i> ) ... ..	107
<i>cyaneus</i> ( <i>Cænobius</i> ) ... ..	99	<i>taylori</i> ( <i>Cryptocephalus</i> ) ... ..	107
<i>enigmatus</i> ( <i>Melixanthus</i> ) nov. ... ..	109	<i>testaceipes</i> ( <i>Cænobius</i> ) .. ..	100
<i>fulvoterminalis</i> ( <i>Cryptocephalus</i> ) ...	103	<i>upembæ</i> ( <i>Cænobius</i> ) nov. ... ..	101
<i>gowdeyi</i> ( <i>Cryptocephalus</i> ) ... ..	104	<i>upembæ</i> ( <i>Cryptocephalus</i> ) nov. ...	103, 108
<i>inès</i> ( <i>Cryptocephalus</i> ) nov. .. ..	104	<i>viator</i> ( <i>Melixanthus</i> ) ... ..	111
<i>latebimaculatus</i> ( <i>Cryptocephalus</i> ) ...	106	<i>wittei</i> ( <i>Cænobius</i> ) nov. .. ..	101
<i>latemaculatus</i> ( <i>Cryptocephalus</i> ) ...	106	<i>W-nigrum</i> ( <i>Cryptocephalus</i> ) ... ..	108
<i>lineatosuturalis</i> ( <i>Cryptocephalus</i> ) ...	105		
<i>malvernensis</i> ( <i>Cryptocephalus</i> ) ... ..	108		