

PARC NATIONAL DE LA GARAMBA. — MISSION H. DE SAEGER

en collaboration avec

P. BAERT, G. DEMOULIN, I. DENISOFF, J. MARTIN, M. MICHA, A. NOIRFALISE, P. SCHOEMAKER,
G. TROUPIN et J. VERSCHUREN (1949-1952).

Fascicule 40 (1)

CARABIDAE

Subfam. PTEROSTICHINAE

PER

STEFANO L. STRANEO (Gallarate, Italia)

I Pterostichini, raccolti nel Parco Nazionale della Garamba dalla Missione H. DE SAEGER e gentilmente affidatimi per lo studio dalla Direzione dell' « Institut des Parcs Nationaux du Congo et du Ruanda », ammontano ad oltre 3.900 esemplari, ripartiti in 11 generi e 65 specie; 9 specie e due sottospecie sono finora inedite. Effettivamente due delle specie inedite mi erano già note da tempo e le avevo denominate « in litteris » su materiali di altri Musei; sono però molto lieto di non avere finora pubblicato le loro descrizioni, perché di esse, come si vedrà, ho trovato nel materiale del Parco Nazionale della Garamba esemplari ben più numerosi quelli che mi erano già noti.

La totalità degli esemplari si suddivide tra i vari gruppi dei Pterostichini nelle seguenti proporzioni approssimate percentuali :

- Morionini* circa 1,2 %;
- Caelostimini* circa 2,5 %;
- Abacetini* oltre 96 %;
- Pterostichini* s. str. assenti;
- Melanchitonini* circa 0,15 %.

Il materiale accennato, già di per se stesso, anche solo per la sua abbondanza, presenta un considerevole interesse; ma questo interesse aumenta estremamente se si prendono in considerazione le notizie di carattere ecologico e biologico che accompagnano le raccolte.

Dalle proporzioni sopra indicata, salta all'occhio che la grande massa delle raccolte sottoposte al mio esame è costituita da esemplari del gen.

Abacetus (inteso in senso lato). Essendo la prima volta, nei lunghi anni da cui studio questo interessante gruppo di Carabidi, che mi avviene di trovare riuniti sotto i miei occhi alcune migliaia di *Abacetus*, con precise indicazioni sull'habitat e sul modo di cattura dei singoli esemplari, ho ritenuto utile far seguire, al normale elenco sistematico, uno studio sui biotopi del gen. *Abacetus*.

Inizio la presente nota con la elencazione delle specie, di cui indico gli habitat mediante i numeri riportati sul cartellino di località, numeri che compaiono nel volume : « Exploration du Parc National de la Garamba, fasc. 5, Entomologie, 1956, Renseignements éco-biologiques par H. DE SAEGER », accompagnati dalle varie notizie a carattere ecologico e biologico indicate dai raccoglitori. Ho riassunto queste notizie, in ordine progressivo di numero, indicando, per ogni biotopo, tutte le specie della sottofamiglia che vi erano state raccolte; così, si avranno notizie sulla convivenza o meno delle varie specie ed anche dei vari generi in uno stesso ambiente, sulle proporzioni numeriche in cui i rispettivi rappresentanti sono stati raccolti, sulla localizzazione di singole specie in località speciali, in cui esse sono state raccolte abbondanti, ma isolate dalle altre, ecc.

A questo elenco, in ordine numerico progressivo, si riferiscono pertanto le indicazioni abbreviate di località che compaiono nell'elenco delle specie.

Infine ho raccolto in un terzo elenco le notizie relative alla fauna dei singoli ambienti, limitatamente al solo gen. *Abacetus*, visto che solo per questo, data l'abbondanza di esemplari, le notizie possono considerarsi almeno parzialmente esaurienti.

Per quanto riguarda le citazioni bibliografiche, nell'elenco delle specie, ho ritenuto opportuno omettere tutte quelle che risultano nei normali cataloghi, riportando solo quelle più recenti, relative ai lavori nei quali, a loro volta, sono riportate le biografie complete o almeno quelle fondamentali.

ELENCO SISTEMATICO

Subfam. **PTEROSTICHINAE.**

Trib. **MORIONINI.**

Gen. **PLATYNODES** WESTWOOD.

Platynodes westermanni WESTWOOD.

STRANEO, 1954, Explor. Parc Nat. Upemba, 25 (1), p. 4.

Un solo esemplare, biotopo 3485, che corrisponde al normale habitat di questa specie, tronchi in decomposizione.

Gen. **MORION** LATREILLE.

STRANEO, 1958, S. Afr. Anim. Life, V, p. 325.

Subg. **NEOMORION** JEANNEL.

JEANNEL, 1948, Col. Carab. Rég. Malg., II, p. 613. — STRANEO, 1952, Publ. Cult. Comp. Diam. Angola, 15, p. 110.

Morion guineense IMHOF.

STRANEO, 1958, S. Afr. Anim. Life, V, p. 323.

Complessivamente 32 esemplari. Dalle notizie di cui ero in possesso, mi risultava che questa specie fosse esclusivamente corticicola; invece 4 esemplari (biotopi 1281 e 2362) sono stati raccolti falciando le erbe e le graminacee.

Biotopi: 1281 (2 es.); 1429 (4 es.); 2276 (2 es.); 2362 (2 es.); 2364 (4 es.); 2449 (1 es.); 3102 (1 es.); 3106 (1 es.); 3115 (1 es.); 3128 (1 es.); 3151 (7 es.); 3276 (2 es.); 3774 (2 es.).

Gen. **STEREOSTOMA** MURRAY.

MÜLLER, G., 1940, Atti Mus. Trieste, XIV, p. 247; 1944, l. c., XV, p. 149. —
STRANEO, 1952, Publ. Cult. Comp. Diam. Angola, 15, p. 106; 1959, ibid.,
45, p. 45.

Le specie di questo genere sono sempre più o meno rare; gli esemplari, a quanto mi risulta, hanno abitudini notturne e vengono raccolti al suolo o alla lampada o anche nei termitai. Due esemplari sono stati raccolti battendo arbusti (biot. 3481) (in ombra fitta).

Subg. **STEREODEMA** CHAUDOIR.**Stereostoma hirtipenne** G. MÜLLER.

MÜLLER G., 1940, Atti Mus. Trieste, XIV, p. 247; 1944, l. c., XV, p. 169. —
STRANEO, 1950, Bull. Ann. Soc. Ent. Belg., 86, p. 1954, p. 132; Explor.
Parc Nat. Upemba, 25 (1), p. 5.

Complessivamente 6 esemplari della forma tipica o ad essa molto prossimi. Di questi, 3 sono stati catturati alla lampada, metodo di cattura ben noto; un esemplare al suolo, nella parte più asciutta di una regione paludosa, con strato di erbe paludicole; gli altri due esemplari sono stati catturati battendo arbusti della galleria forestale, modo di cattura mai segnalato per gli *Stereostoma*.

Biotopi : 1813 (2 es.); 2225 (1 es.); 3481 (2 es.); 3549 (1 es.).

Stereostoma guineense J. MÜLLER.

MÜLLER, G., 1940, Atti Mus. Trieste, XIV, p. 248; 1944, l. c., XV, p. 170.
— STRANEO, 1952, Publ. Cult. Comp. Diam. Angola, 15, p. 109.

Due soli esemplari, ambedue alla lampada : 2113 (1 es.); 2756 (1 es.).

Stereostoma sp. prope **balbisi** G. MÜLLER.

MÜLLER, G., 1940, Atti Mus. Trieste, XIV, p. 247; 1944, l. c., XV, p. 168.
— STRANEO, 1950, Bull. Ann. Soc. Belg., 86, p. 129.

Un solo esemplare, biotopo 2493. Non poso attribuirlo con sicurezza al *balbisi* MÜLLER, perché quest'unico esemplare presenta alcuni caratteri che devono essere considerati fortemente aberranti, anche in un genere, come *Stereostoma*, nel quale le variazioni individuali, anche in esemplari raccolti nella stessa località, costituiscono quasi una regola. Tra l'altro, in questo esemplare, l'orlo laterale del pronoto presenta a destra punti setigeri molto numerosi (circa 20) mentre a sinistra ve ne sono solo 13.

Stereostoma camerunum G. MÜLLER.

MÜLLER, G., 1940, Atti Mus. Trieste, XIV, p. 247; 1944, l. c., XV, p. 168. —
STRANEO, 1950, Bull. Ann. Soc. Ent. Belg., 86, p. 129.

Un solo esemplare, nel biotopo 2003. Probabilmente esso é almeno parzialmente immaturo, perché il suo colore è completamente castaneo, anziché piceo.

Trib. **CAELOSTOMINI.**

STRANEO, 1942, Mem. Soc. Ent. Ital., XXI, pp. 21-164; 1952, Publ. Cult. Comp. Diam. Angola, 15, p. 111; 1958, S. Afr. Anim. Life, V, p. 331. —
JEANNEL, 1948, Col. Carab. Rég. Malg., II, p. 380.

Gen. **STRIGOMERUS** CHAUDOIR.

STRANEO, 1942, Mem. Soc. Ent. Ital., XXI, pp. 42, 45; 1958, S. Afr. Anim. Life, V, p. 331.
Syn. *Exocus* PÉRINGUEY, 1896, Trans. S. Afr. Phil. Soc., VI, pp. 545, 547; 1926, Ann. S. Afr. Mus., XXIII, p. 629. — STRANEO, 1942, Mem. Soc. Ent. Ital., XXI, p. 45 (= *Strigomerus* CHD.).

Strigomerus latibasis STRANEO.

STRANEO, 1958, Ent. Arb. Mus. Frey p. 740.

Questa specie, scoperta recentemente, è molto ben caratterizzata e differisce da ogni altra dello stesso genere per la forma del pronoto, pochissimo ristretto verso la base. Nota finora in due soli esemplari, è stata raccolta complessivamente in 6 esemplari, di cui uno nel biotopo 2493, fortemente immaturo, e 5 esemplari nel biotopo 3545, tutti più o meno fortemente mutilati, come del resto erano anche i due esemplari tipici. Gli esemplari della località 3545 sono stati catturati nelle cavità comunicanti con l'esterno di un termitaio abbandonato, in savana, insieme con oltre due specie della stesso genere.

Strigomerus magnus (STRANEO) subsp. **desaegeri** nov.

STRANEO, 1951, Bull. Ann. Soc. Ent. Belg., 87, p. 285 (*Strigomerodes*);
1958, Ent. Arb. Mus. Frey, p. 738 (*Strigomerus*).

La forma tipica è stata descritta del Congo, Oubanghi-Chari.

La Missione DE SAEGER ha raccolto nel Parco Nazionale della Garamba una forma che, per essendo molto prossima alla tipica, presenta le seguenti differenze costanti: gli occhi sono evidentemente più convessi; le zampe hanno i femori più rigonfi; il pronoto è un poco meno ristretto anteriormente. Biotopo 3545, Savana erbosa, 29.V.1952 nelle cavità, comunicanti con l'esterno, d'un termintaiio abbandonato; 6 esemplari, più o meno multilati e presentanti tutti i gradi di maturità. I più immaturi sono completamente d'un ferrugineo chiaro; quelli quasi maturi sono d'un nero rossastro; quelli giunti a completa maturazione sono perfettamente neri, come il tipo, fatta eccezione per le zampe, l'orlo laterale del pronoto, le antenne e le parti boccali che sono d'un rosso-bruno più o meno oscuro. Uno degli esemplari ha il 4° articolo dell'antenna destra deforme, anormalmente sviluppato.

Strigomerus elisabethanus BURGEON.

BURGEON, 1938, Ann. Mus. Congo Belge, Zool., III, sect. II, t. II, fasc. 3,
p. 195. — STRANEO, 1942, Mem. Soc. Ent. Ital., XXI, p. 54.

Biotopi: 3545 (4 es.) insieme con le due specie precedenti; 1562 (2 es.).
Tutti i 6 esemplari sono stati raccolti in savana; gli ultimi due sotto cortecce.

Gen. **CAMPTOGENYS** TSCHITSCHERINE.

STRANEO, 1942, Mem. Soc. Ent. Ital., XXI, p. 72.

Camptogenys aberrans TSCHITSCHERINE.

STRANEO, 1942, l. c., p. 73.

Syn. *similis* TSCHITSCHERINE. — STRANEO, l. c.

Questa specie è abbastanza diffusa, ma sempre rara. I 6 esemplari raccolti dalla Missione DE SAEGER provengono da altrettanti biotopi diversi e precisamente: 701; 913 (frutti di *Voacanga obtusa*); 2813 (al berlese, stacciando i residui di un albero morto, decomposto e ridotto quasi a segatura); 3450, corso superiore del fiume Aka, savana arborescente, falciando arbusti; 3456 (entro legno in decomposizione, in galleria forestale densa); 3622 (sotto cortecce, savana arborescente).

Gen. **CRENULOSTRIGUS** STRANEO.

STRANEO, 1942, Mem. Soc. Ent. Ital., XXI, pp. 43, 71, 141, 159.

Crenulostrigus palpalis STRANEO.

STRANEO, 1942, l. c., pp. 142, 143.

Anche questa specie è rara e sembra non molto diffusa, perché raramente l'ho trovata tra gli abbondanti materiali che continuamente mi vengono affidati per lo studio; e sempre in singoli o pochissimi esemplari. Complessivamente la Missione DE SAEGER ne ha raccolto 4 esemplari, tutti in galleria forestale, nel legno in decomposizione.

Biotopi : 3456 (1 es.); 3485 (3 es.).

Gen. **PLATYXYTHRIUS** STRANEO.

STRANEO, 1942, Mem. Soc. Ent. Ital., XXI, p. 75 (*Caeclostomus* subg.); 1952, Publ. Comp. Diam. Angola, 15, pp. 112, 114. — JEANNEL, 1948, Col. Carab. Rég. Malg., II, p. 384.

Platyxythrius parumpunctatus STRANEO.

STRANEO, 1941, Ann. Mus. Genova, p. 5; 1942, Mem. Soc. Ent. Ital., XXI, pp. 76, 77, 79 (*westermanni* CHAUDOIR, subsp.); 1952, Mém. I.F.A.N., Nimba, p. 131 (sp. *valida*).

Specie ben definita e facilmente riconoscibile, anche se piuttosto variabile. Due soli esemplari nei biotopi 3328 (savana arborecente) e 3456 (nel legno in decomposizione, in galleria forestale densa).

Gen. **CAELOSTOMUS** MACLEAY.

Subg. **DRIMOSTOMELLUS** JEANNEL.

JEANNEL, 1948, Col. Carab. Rég. Malg., II, pp. 383-385. — STRANEO, 1952, Publ. Cult. Comp. Diam. Angola, 15, p. 113.

Caelostomus intermedius CHAUDOIR.

BURGEON, 1938, Ann. Mus. Congo Belge, Zool., III, sect. II, t. II, fasc. 3, p. 197. — STRANEO, 1942, Mem. Soc. Ent. Ital., XXI, p. 92; 1952, Publ. Comp. Diam. Angola, 15, p. 115.

E'specie che talvolta è stata raccolta abbastanza abbondantemente. La Missione DE SAEGER ne ha raccolti complessivamente solo 7 esemplari, in 6 biotopi diversi : 519 (1 es.); 715 (1 es.); 2028 (1 es.); 3206 (2 es.); 2480 (1 es.); 3027 (1 es.). Questi numeri di località corrispondono a gallerie forestali, a savane erbose, dove questo *Caelostomus* è stato raccolto in tronchi d'alberi abbattuti dal fulmine ed infine anche in un escremento di elefante.

Subg. **CAELOSTOMUS** s. str.

STRANEO, 1942, Mem. Soc. Ent. Ital., p. 104; 1956, Ann. Mus. Congo Tervuren, in-8°, Zool., 51, p. 162.

Caelostomus castaneus STRANEO.

STRANEO, 1941, Ann. Mus. Genova, LXI, p. 13; 1942, Mem. Soc. Ent. Ital., XXI, pp. 105, 112.

E'specie molto prossima a *parvulus* TSCHITSCHERINE, della quale potrà forse costituire una razza geografica, essendosi trovati numerosi esemplari di transizione tra le forme estreme. Due degli esemplari sono stati da me etichettati « *prope parvulus* ». Singoli esemplari in ciascuno dei biotopi 380; 407; 652; 951; 1455; 1591; 2707; 3349.

Caelostomus tschitscherini BURGEON.

BURGEON, 1935, Ann. Mus. Congo Belge, Zool., III, sect. II, fasc. 3, p. 199. — STRANEO, 1942, Mem. Soc. Ent. Ital., XXI, pp. 106, 125.

Raccolta nei due biotopi seguenti : 2345 (1 es.); 2381 (1 es.).

Caelostomus cribratellus STRANEO.

STRANEO, 1956, Ann. Mus. Congo Tervuren, in-8°, Zool., 51, p. 164.

E' specie ben distinta da quelle più affini, *striatocollis* DEJEAN e *vicinus* TSCHITSCHERINE. La località tipica è l'Urundi. Due esemplari sono stati raccolti nella località 1977.

Caelostomus vicinus TSCHITSCHERINE.

STRANEO, 1942, Mem. Soc. Ent. Ital., XXI, p. 114; 1954, Explor. Parc Nat. Upemba, 25 (1), p. 7.

Complessivamente 28 esemplari, tutti in savana erbosa o in galleria forestale.

Biotopi : 1329 (1 es.); 1444 (4 es.); 1455 (16 es. in escrementi di rinoceronte); 1927 (1 es. tra le foglie morte alla base di una migliacea); 2739 (1 es.); 2762 (1 es.); 2975 (2 es. schiusi il 4.I.1952 da allevamento); 3068 (1 es.); 3193 (1 es.).

Caelostomus congoensis (?) TSCHITSCHERINE.

STRANEO, 1942, Mem. Soc. Ent. Ital., XXI, pp. 106, 122.

La descrizione incompleta di questa specie non ne permette l'identificazione con sicurezza. Gli esemplari che finora ho attribuito a questa specie corrispondono alla descrizione; ma solo il confronto col tipo potrebbe garantire l'esattezza della determinazione.

Complessivamente la Missione DE SAEGER ne ha raccolto 6 esemplari : 3456 (5 es. nel legno in decomposizione, in galleria forestale densa); 3458 (1 es. su pianta di caffè selvatico).

Caelostomus longulus BATES.

STRANEO, 1956, Ann. Mus. Congo Tervuren, in-8°, Zool., 51, p. 165 (= *mocquerysi* TSCHITSCHERINE); 1954, Expl. Parc Nat. Upemba, 25 (1), p. 8.

Specie molto largamente ed abbondantemente diffusa, che si raccoglie generalmente nei detriti vegetali. Complessivamente 8 esemplari, nel legno in decomposizione, nel terriccio di un albero cavo, tra le foglie morte.

Biotopi : 2078 (1 es.); 3102 (1 es.); 3128 (1 es.); 3456 (3 es.); 3485 (1 es.); 3787 (1 es.).

Caelostomus complanatus BATES.

STRANEO, 1942, Mem. Soc. Ent. Ital., XXI, pp. 35, 36, 138.

Convive spesso con la specie precedente.

Due esemplari nel biotopo 3456 (legno in decomposizione); un esemplare falciando arbusti, 3468.

Trib. **ABACETINI**.

JEANNEL, 1948, Col. Carab. Rég. Malg., II, p. 420. — STRANEO, 1958, S. Afr. Anim. Life, V, p. 343.

Gen. **ABACETUS** DEJEAN.

STRANEO, 1943, Riv. Biol. Colon., VI, pp. 11-21; 1952, Publ. Cult. Comp. Diam. Angola, 15, pp. 118-120. — JEANNEL, 1948, Col. Carab. Rég. Malg., II, p. 420.

Mentre mi reservo di discutere prossimamente, anche sulla scorta di più approfonditi studi sistematici sugli *Abacetus* asiatici ed orientali, la possibilità di elevare al rango di generi alcune delle attuali suddivisioni considerate come sottogeneri, per ora mi attengo alle divisioni in sottogeneri esposte nei miei precedenti lavori ed in particolare in quello del 1952 sopra citato.

Subg. **TRIAENABACETUS** STRANEO.

STRANEO, 1943, Riv. Biol. Colon., VI, pp. 12, 16; 1952, Publ. Cult. Comp. Diam. Angola, 15, p. 119.

Di questo sottogenere, finora monospecifico, è stata recentemente scoperta un'interessantissima nuova specie nel Mozambico, comunicatami dal mio Amico P. BASILEWSKY. La descrizione dell'unico esemplare noto è in corso.

Abacetus pubescens DEJEAN subsp. **tschoffeni** TSCHITSCHERINE.

BURGEON, 1935, Ann. Mus. Congo Belge, Zool., III, sect. II, t. II, fasc. 3, p. 201. — STRANEO, 1944, Ann. Mus. Genova, 62, p. 162; 1957, Bull. Inst. roy. Sci. nat. Belg., XXXIII, n° 23, p. 2; 1958, S. Afr. Anim. Life, V, p. 345.

Complessivamente circa 350 esemplari. E' specie molto variabile. In media la subsp. *tschoffeni* è ben caratterizzata dalla pubescenza più fitta e dalla

punteggiatura dei tegumenti più densa. Come ho esposto nel 1958, troppo pochi sono gli esemplari noti del *palustris* PÉRINGUEY per potere stabilire se *palustris* = *tschoffeni*. In caso affermativo, la razza dovrà portare il nome *palustris* PÉRINGUEY (1896).

Biotopi : 150 (5 es.); 494 (4 es.); 1401 (2 es.); 1466 (1 es.); 1486 (2 es.); 1487 (1 es.); 1545 (1 es.); 1507 (moltissimi es.); 1537 (2 es.); 1763 (3 es.); 1851 (1 es.); 1877 (moltissimi es.); 1983 (moltissimi es.); 2069 (1 es.); 2106 (7 es.); 2157 (1 es.); 2307 (7 es.); 2357 (1 es.); 2516 (11 es.); 2517 (1 es.); 2456 (2 es.); 2551 (1 s.); 2461 (1 es.); 2655 (1 es.); 2659 (1 es.); 2697 (11 es.); 2744 (1 es.); 2765 (1 es.); 2821 (oltre 50 es.); 2841 (1 es.); 2846 (1 es.); 2877 (1 es.); 2901 (9 es.); 2915 (2 es.); 2916 (21 es.); 3240 (3 es.); 3360 (1 es.); 3401 (1 es.).

Non avevo mai veduto una tale quantità di esemplari di questa specie raccolti in terreni paludosi, in prateria, nel fango, alla base delle piante, sotto cortecce. Più volte questa specie è stata raccolta falciando le graminacee delle savane e delle località paludose. E' stata trovata in località con traccia di galleria forestale ed è schiusa da allevamento di Coccidi (7 es. biotopo 2106). Il carattere parassitario di questo *Abacetus*, che è una delle specie di statura più elevata, non era mai stato reso noto.

Subg. **ABACETUS** s. str.

STRANEO, 1944, Ann. Mus. Genova, 62, p. 168; 1952, Publ. Cult. Comp. Diam. Angola, 15, p. 120.

Abacetus oblongus CHAUDOIR ssp. **ueleanus** BURGEON.

BURGEON, 1934, Bull. Ann. Soc. Ent. Belg., LXXIV, pp. 308, 311 (spec. *valida*); 1935, Ann. Mus. Congo Belge, Zool., III, sect. II, t. II, fasc. 3, p. 202. — STRANEO, 1944, Ann. Mus. Genova, 62, p. 176 (*oblongus* CHAUDOIR, subsp.).

Tre soli esemplari, uno per ciascuno dei biotopi 3133; 3195; 3358. Due di essi sono stati raccolti sotto blocchi di limonite; il terzo falciando cespugli ed arbusti in galleria forestale molto densa.

Abacetus refleximargo STRANEO.

STRANEO, 1949, Rev. Zool. Bot. Afr., XLII, p. 142.

Un solo esemplare, biotopo 2807, che presenta varie differenze rispetto a quelli a me precedentemente noti, differenze che potrebbero indicare una razza; mi è però impossibile decidere qualcosa su un solo esemplare. Il pronoto sembra più lungo; ma l'edeago non presenta differenze sensibili.

Abacetus duvivieri TSCHITSCHERINE ed a. **laetipes** STRANEO.

STRANEO, 1940, Rev. Zool. Bot. Afr., XXXIII, p. 259; 1948, Atti Soc. Ital. Sc. Nat., 87, p. 22; 1954, Expl. Parc Nat. Upemba, 25 (1), p. 13.

La forma a zampe rosse si trova generalmente commista alla forma tipica, a zampe bruno oscure. Complessivamente 14 es. nei biotopi: 1185; 1325; 1403; 1409; 1493; 1616; 3367.

Abacetus picicollis LAFERTÉ.

STRANEO, 1956, Ent. Arb. Mus. Frey, 7, p. 1151; 1956, Rev. Zool. Bot. Afr., LIV, p. 133.

Complessivamente quasi 30 esemplari dei seguenti biotopi: 1735; 1801; 2140 (2 es.); 2280 (1 es.); 2308 (1 es.); 2357 (3 es.); 2484 (3 es.); 2652 (5 es.); 2659 (1 es. molto piccolo); 2881 (1 es.); 3288 (1 es.); 3695 (3 es.); 3941 (6 es.).

In generale questa specie è stata raccolta al suolo, su terreno più o meno paludoso o anche sabbioso dopo le alluvioni; oppure nelle savane erbose.

Abacetus nitens TSCHITSCHERINE.

(Fig. 1.)

STRANEO, 1944, Ann. Mus. Genova, LXII, p. 184; 1954, Expl. Parc Nat. Upemba, 25 (1), p. 11.

Questa specie è di una variabilità estrema, sia come forma generale, sia come statura e ancora per la maggiore o minore lucentezza dei tegumenti e per l'iridescenza della parte superiore. In più sembra che vi siano varie specie estremamente affini, difficilissime a separarsi.

La Missione DE SAEGER ne ha raccolto complessivamente 38 esemplari, nei biotopi seguenti: 519 (2 es.); 1487 (1 es.); 1537 (3 es.); 1703 (1 es.); 1877 (2 es.); 1890 (2 es.); 2357 (5 es.); 2807 (1 es.); 2821 (1 es.); 3190 (17 es.); 3240 (3 es.).

Raccolto in galleria forestale, sulle rive di acque stagnanti, nelle savane paludose o sotto strati di vegetali, in galleria forestale degradante. Alcuni esemplari sono anche stati catturati falciando praterie di Cyperacee e Graminacee paludicole e lo strato erboso di scarpate subbiosse. Nel 1958, S. Afr. Anim. Life, V, p. 359, ho manifestato dubbi circa la considerazione di *dilucidus* PÉRINGUEY come semplice sinonimo di *nitens* TSCHITSCHERINE, secondo le mie precedenti supposizioni. Ora, dopo l'esame di questi nuovi esemplari e di altri del S. Africa, che nel frattempo ho potuto studiare, sono più favorevole a considerare *dilucidus* PÉRINGUEY come una razza

geografica di *nitens* TSCHITSCHERINE, avente il pronoto in media più largo, con orlo laterale un poco più largo e con gli angoli basali generalmente un poco più ampiamente arrotondati.

Abacetus macer n. sp.

(Fig. 1.)

Differisce dal *nitens* TSCHITSCHERINE solamente per le zampe interamente d'un giallo ferrugineo abbastanza chiaro e per la forma generale un poco più stretta ed allungata. La statura è la stessa. I metepisterni sono lunghi, fortemente solcati lungo il lato interno, un po' convessi, con 3-4 punti

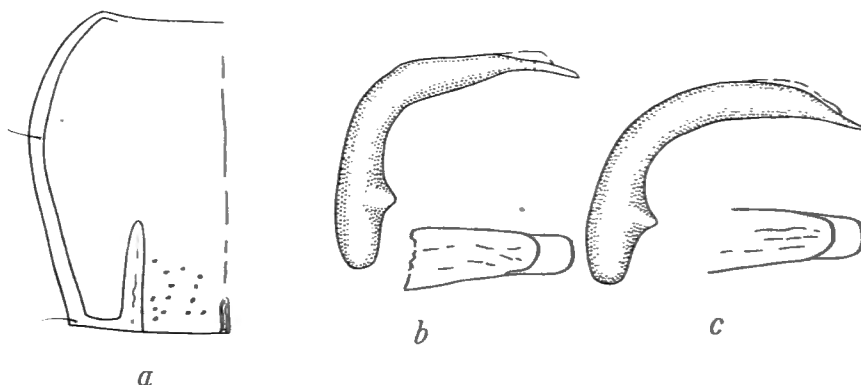


FIG. 1.

Abacetus macer n. sp.

a : Schizzo del contorno del pronoto; *b* : schema dell'edeago.

Abacetus nitens TSCHITSCHERINE.

c : schema dell'edeago.

impressi. L'edeago è molto simile a quello dal *nitens*, ma ha la lama apicale un poco meno regolarmente arrotondata; anche di profilo l'edeago presenta una lieve differenza di curvatura (fig. 1). Ritenevo inizialmente che potesse trattarsi di una semplice razza del *nitens*; ma ben 17 esemplari di *nitens* sono stati raccolti nella stessa località 3190 in cui sono stati rinvenuti 25 esemplari di *macer*, tra cui l'olotipo. Altri esemplari provengono dai biotopi 460 (1 es.); 519 (1 es.); 524 (1 es.); 723 (1 es.); 835 (1 es.); 1320 (1 es.); 1801 (2 es.); 2874 (1 es.); 3268 (1 es.); 3383 (1 es.). Uno degli esemplari della località tipica 3190 sembra formare un passaggio al *nitens*; gli stessi caratteri presenta l'esemplare del biotopo 2874. In complesso 36 esemplari attribuibili a questa specie.

Abacetus vanemdeni STRANEO.

STRANEO, 1939, Proc. R. Ent. Soc. Lond., (B) 8, p. 168; 1944, Ann. Mus. Genova, 62, p. 180.

E' specie finora nota in pochissimi esemplari; la località tipica è l'Isola Ukerewe del Lago Vittoria. Singoli esemplari sono stati in passato da me citati della regione del Congo; ma lo scarso numero degli esemplari noti, soprattutto della località tipica, impedisce per ora di stabilire se gli esemplari del Congo appartengano alla stessa forma tipica o se invece devano esserne esserne considerati una razza geografica. Si notano alcune differenze; ma, nell'impossibilità di stabilire l'ampiezza della variabilità della forma tipica, ho per ora classificato come *vanemdeni* STRANEO i 16 esemplari complessivamente raccolti dalla Missione DE SAEGER. Essi provengono dai seguenti biotopi: 1887 (12 es.); 2090 (1 es.); 3289 (3 es.). Sono stati tutti raccolti in località paludose con graminacee, ad eccezione dei 3 esemplari del biotopo 3289, che provengono da un termitaio, sempre in zona con erbe paludicole.

Subg. **SETABACETUS** STRANEO.

STRANEO, 1943, Riv. Biol. Colon., VI, pp. 13, 17 (generitipo *servitulus* STRANEO, nec PÉRINGUEY = *atroirideus* STRANEO, 1959); 1958, S. Afr. Anim. Life, V, p. 359.

Abacetus atroirideus STRANEO.

STRANEO, 1959, Rev. Zool. Bot. Afr., LIX, p. 274.

Syn. *servitulus* STRANEO (nec PÉRINGUEY), 1940, Boll. Soc. Ent. Ital., LXXII, p. 131; 1941, Atti Mus. Trieste, XIV, p. 301; 1944, Ann. Mus. Genova, LXII, p. 187; 1954, Explor. Parc Nat. Upemba, 25 (1), p. 14.

Specie a grande diffusione ed ampia distribuzione geografica, dall'Etiopia alla totalità dell'ex Congo Belga. Oltre 120 esemplari sono stati raccolti dalla Missione DE SAEGER, nei biotopi: 150 (1 es.); 519 (1 es.); 1327 (1 es.); 1507 (3 es.); 1537 (1 es.); 1801 (2 es.); 1877; 2008 (4 es.); 2069 (2 es.); 2101 (1 es.); 2298 (1 es.); 2306 (2 es.); 2308 (5 es.); 2481 (2 es.); 2484 (40 es.); 2516 (1 es.); 2572 (2 es.); 2618 (1 es.); 2765 (1 es.); 2821 (4 es.); 2863 (1 es.); 2873 (10 es.); 2874 (2 es.); 2901 (3 es.); 2902 (2 es.); 2915 (3 es.); 2917 (1 es.); 2967 (1 es.); 3002 (1 es.); 3281 (2 es.); 3383 (17 es.); 3695 (15 es.).

Questa specie è stata raccolta dovunque, intorno a paludi e su pianure paludose, nelle gallerie forestali umide, presso le sorgenti di ruscelli, nel suolo delle savane erbose, alla base delle piante, sulle rive sabbiose, nei tronchi di alberi morti, falciando gli arbusti delle boscaglie e gli strati erbosi di località paludose (oltre 40 esemplari, biotopi 2481, 2484, 2516, 2765, 2917), tra le foglie secche o in decomposizione, intorno ai termitai.

Subg. **GRENIABACETUS** STRANEO.

STRANEO, 1943, Riv. Biol. Colon., VI, pp. 13, 17; 1952, Publ. Cult. Comp. Diam. Angola, XV, p. 120.

Abacetus crinifer TSCHITSCHERINE.

STRANEO, 1956, Rev. Zool. Bot. Afr., LIII, p. 265.

Questo *Abacetus* è sempre stato considerato assai raro. La Missione DE SAEGER ne ha raccolti complessivamente oltre 35 esemplari nei seguenti biotopi: 1174 (1 es.); 1341 (1 es.); 1493 (1 es.); 1557 (1 es.); 1564 (1 es.); 1916 (2 es.); 1970 (1 es.); 2472 (1 es.); 2769 (1 es.); 2863 (6 es.); 3035 (1 es.); 3281 (16 es.); 3288 (1 es.); 3388 (1 es.); 3320 (2 es.).

Come appare dalla lista precedente, solo in una località (galleria forestale secca, al suolo coperto di foglie secche o in decomposizione) sono stati raccolti 16 esemplari ed in un'altra (savana erbosa) 6 esemplari; in tutte le altre località gli esemplari sono stati molto meno abbondanti; 3 esemplari falciando le erbe (1557) e fiori di *Milletia Barteri* (3320); 3 su sabbia umida; alcuni su terreno di graminacee bruciate.

Subg. **CARICUS** MOTSCHULSKY.

STRANEO, 1943, Riv. Biol. Colon., VI, pp. 13, 18; 1952, Publ. Cult. Comp. Diam. Angola, 15, p. 120; 1958, S. Afr. Anim. Life, pp. 345, 360.

Abacetus natalensis CHAUDOIR.

STRANEO, 1948, Atti Soc. Ital. Sc. Nat., 87, p. 225; 1948, Bull. Mus. Hist. Nat. Belg., XXIV, n° 6, p. 3; 1954, Expl. Parc Nat. Upemba, 25 (1), p. 17; 1958, S. Afr. Anim. Life, V, p. 368.

Syn. *conformis* PÉRINGUEY, 1896; *dubiosus* TSCHITSCHERINE, 1898; *delagoensis* PÉRINGUEY, 1926 (STRANEO, S. Afr. Anim. Life, V, p. 369).

E'una delle più comuni specie africane. Quasi 500 esemplari sono stati raccolti nelle seguenti località: 142 (1 es.); 145 (1 es.); 150 (2 es.); 153 (2 es.); 161 (2 es.); 232 (2 es.); 240 (1 es.); 253 (1 es.); 358 (1 es.); 460 (1 es.); 522 (1 es.); 574 (1 es.); 584 (1 es.); 754 (1 es.); 1166 (1 es.); 1327 (1 es.); 1386 (11 es.); 1403 (1 es.); 1487 (2 es.); 1507 (moltissimi esemplari); 1537 (1 es.); 1703 (1 es.); 1795 (2 es.); 1801 (2 es.); 1811 (1 es.); 1844 (1 es.); 1877 (2 es.); 2106 (1 es.); 2140 (1 es.); 2201 (1 es.); 2357 (2 es.); 2578 (4 es.); 2732 (2 es.); 2744 (1 es.); 2765 (12 es.); 2768 (4 es.); 2775 (2 es.); 2789 (1 es.); 2807 (1 es.); 2821 (moltissimi es.); 2846 (2 es.); 2863 (1 es.); 2873 (molti es.); 2874 (2 es.); 2877 (3 es.); 2881 (2 es.); 2901 (1 es.); 2902 (4 es.); 2915 (1 es.); 2916 (1 es.); 2919 (1 es.);

2942 (3 es.); 2967 (11 es.); 3183 (3 es.); 3190 (vari es.); 3240 (molti es.); 3360 (molti es.); 3383 (1 es.); 3412 (molti es.); 3716 (1 es.); 3823 (1 es.); 3950 (1 es.).

La diffusione di questa specie è dimostrata dal fatto che essa è stata raccolta, abbondante o no, in oltre 60 stazioni. La specie è stata raccolta in terreno paludoso, lungo le rive di rescelli paludosi e non paludosi; in gallerie forestali, al piede di piante, falciando e battendo erbe ed arbusti, nelle savane erbose, sotto zolle e ciuffi di graminacee, nei termitai con funghi ed è schiusa dall'allevamento di crisalidi di lepidotteri. Manca invece sotto le cortecce degli alberi e nelle zone sabbiose asciutte o bruciate.

Abacetus zanzibaricus TSCHITSCHERINE.

STRANEO, 1948, Atti Soc. Ital. Sc. Nat., 87, p. 227; 1958, S. Afr. Anim. Life, V, p. 369.

Syn. *congruens* PÉRINGUEY, 1926.

In complesso 68 esemplari, dei seguenti biotopi : 190 (2 es.); 554 (4 es.); 1173 (1 es.); 1403 (1 es.); 1703 (5 es.); 1877 (3 es.); 2084 (1 es.); 2140 (1 es.); 2357 (19 es.); 2407 (1 es.); 2558 (1 es.); 2578 (2 es.); 2594 (1 es.); 2652 (1 es.); 2799 (1 es.); 2805 (1 es.); 2821 (1 es.); 2881 (2 es.); 3018 (1 es.); 3268 (2 es.); 3288 (1 es.); 3714 (1 es.); 3791 (1 es.); 3941 (9 es.); 3693 (1 es.).

Questa specie si trova negli stessi ambienti elencati per l'*A. natalensis*, ma è molto meno abbondante, non essendo stata raccolta in numero che in due o tre dei numerosi biotopi citati.

Abacetus nanus CHAUDOIR e **drimostomoides** CHAUDOIR.

STRANEO, 1948, Atti Soc. Ital. Sc. Nat., 87, p. 226; 1956, Rev. Zool. Bot. Afr., III, p. 265; 1958, S. Afr. Anim. Life, V, p. 370; 1959, Rev. Zool. Bot. Afr., LIX, p. 275.

Non mi sento, almeno per ora, di pronunciarmi sulla possibilità che *nanus* CHAUDOIR e *drimostomoides* CHAUDOIR debbano essere considerate due specie diverse, o una razza dell'altra, o infine sinonime. Secondo le descrizioni e l'esame del tipo di ambedue le forme, l'*Abacetus nanus* CHAUDOIR (località tipica : Natal) è corto, più tozzo; le elitre sono poco allungate; al contrario il *drimostomoides* CHAUDOIR, dell'Africa Occidentale, dovrebbe essere più stretto ed allungato, avendo le elitre considerevolmente più lunghe. Il nome *drimostomoides*, ad ogni modo, è quanto di meno appropriato si possa immaginare, non avendo questo insetto la benché minima affinità di aspetto con un Caelostomino. L'*Abacetus nanooides* STRANEO (1949, Rev. Zool. Bot. Afr., 42, p. 149; 1951, Bull. Ann. Soc. Ent. Belg., 87, p. 302) è certamente sinonimo di *drimostomoides* CHAUDOIR.

Purtroppo le accennate differenze, perfettamente rilevabili quando si confrontino esemplari isolati, scelti in modo che siano completamente corrispondenti ai caratteri indicati, si rivelano inconsistenti, quando si studino serie di esemplari di tutte le località (ne ho esaminati complessivamente più di 2.000 esemplari). Esistono infatti tutti i più insensibili passaggi dalla forma tozza alla forma allungata; e gli stessi passaggi si riscontrano tra gli esemplari di una stessa località. In altre parole, avendo ad es. 50 es. di una stessa località, si possono facilmente isolare ad es. 8-10 esemplari rispondenti molto bene alla descrizione del *nanus*; altri 5-6 corrispondenti alla descrizione del *drimostomoides*; ma oltre 30 esemplari sono intermedi e non si sa a quale delle due forme attribuirli.

Mi limito quindi qui a dare l'elenco delle località in cui la Missione DE SAEGER ha raccolto le varie centinaia di esemplari di *Abacetus nanus* (e *drimostomoides*).

153 (1 es.); 175 (1 es.); 519 (1 es.); 679 (1 es.); 1125 (1 es.); 1174 (1 es.); 1274 (3 es.); 1275 (2 es.); 1315 (2 es.); 1320 (1 es.); 1327 (9 es.); 1332 (1 es.); 1507 (10 es.); 1537 (1 es.); 1574 (2 es.); 1591 (1 es.); 1614 (8 es.); 1652 (1 es.); 1801 (12 es.); 1876 (4 es.); 1877 (4 es.); 1910 (1 es.); 1947 (1 es.); 2013 (3 es.); 2084 (2 es.); 2090 (1 es.); 2140 (1 es.); 2308 (1 es.); 2421 (1 es.); 2484 (oltre 20 es.); 2572 (1 es.); 2578 (1 es.); 2618 (7 es.); 2652 (moltissimi es.); 2744 (1 es.); 2768 (1 es.); 2775 (1 es.); 2805 (18 es.); 2821 (molti es.); 2873 (moltissimi es.); 2874 (2 es.); 2915 (moltissimi es.); 2916 (vari es.); 2917 (6 es.); 2942 (1 es.); 2967 (1 es.); 3017 (1 es.); 3018 (1 es.); 3183 (2 es.); 3190 (2 es.); 3240 (1 es.); 3268 (4 es.); 3281 (molti es.); 3320 (1 es.); 3360 (5 es.); 3383 (8 es.); 3412 (5 es.); 3548 (5 es.); 3695 (molti es.); 3714 (moltissimi es.); 3715 (1 es.); 3919 (1 es.); 3941 (6 es.); 3963 (1 es.).

Questo *Abacetus*, raccolto in oltre 60 stazioni diverse, è, con l'*A. natalensis* CHAUDOIR, il più frequente in tutta la regione. Anche questa specie abita un poco dovunque, ed è stata ricavata anche dall'allevamento di crisalidi.

***Abacetus Conradsii* STRANEO.**

STRANEO, 1939, Proc. R. Entom. Soc. Lond. (B) 8, p. 175; 1952, Publ. Cult. Comp. Diam. Angola, 15, p. 128.

Specie affine all' *A. nanus*, da cui talvolta (♀♀) è separabile per la statura considerevolmente maggiore; nei ♂♂, la differente struttura dello edeago consente una separazione assolutamente certa.

Raccolta dalla Missione DE SAEGER in oltre 70 esemplari nei biotopi seguenti: 174 (1 es.); 245 (1 es.); 1274 (1 es.); 1275 (1 es.); 1282 (1 es.); 1320 (1 es.); 1327 (2 es.); 1386 (1 es.); 1507 (5 es.); 1801 (1 es.); 2484 (2 es.); 2732 (1 es.); 2744 (1 es.); 2763 (1 es.); 2805 (1 es.); 2821 (1 es.); 2873 (vari

esemplari); 2877 (1 es.); 2901 (2 es.); 2915 (3 es.); 2916 (3 es.); 2942 (1 es.); 3183 (1 es.); 3190 (2 es.); 3240 (3 es.); 3281 (1 es.); 3383 (2 es.); 3360 (3 es.); 3412 (4 es.); 3695 (3 es.); 3721 (2 es.).

Si può notare che la specie è abbastanza diffusa, ma di regola poco abbondante. I biotopi indicati corrispondono alla quasi totalità degli ambienti considerati, eccettuati solo le zone erbose bruciate, il muschio e pochi altri ambienti eccezionali od occasionali (cadaveri, escrementi, ec.).

Abacetus subglobosus CHAUDOIR.

STRANEO, 1956, Rev. Zool. Bot. Afr., 53, p. 268; 1956, Ann. Mus. Congo Tervuren, in-8°, Zool., 51, p. 167.

Di questa specie, di cui CHAUDOIR aveva completamente misconosciuto le affinità, sono stati raccolti solo singoli esemplari nei quattro biotopi 1591, 1801; 3038; 3481.

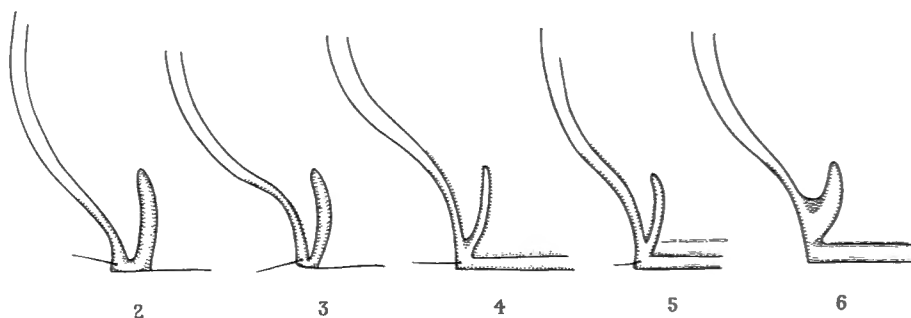
GRUPPO DELL'ABACETUS SENEGALENSIS DEJEAN.

E' un gruppo di specie molto interessante, che presentava fino a poco tempo fa non poche incertezze di determinazione. Lo studio di serie considerevoli di esemplari delle specie di questo gruppo, serie spesso di particolare interesse, perché costituite da numerosi esemplari raccolti nella stessa località, che quindi consentono di rendersi chiaro conto del campo di variabilità di ogni specie, mi ha permesso di chiarire maggiormente le relazioni tra le varie specie e di redigere una chiave di determinazione.

CHIAVE DI DETERMINAZIONE DELLE SPECIE DI ABACETUS DEL GRUPPO DELL'A. SENEGALENSIS DEJEAN.

- 1 (2) Pronoto ben ristretto verso la base, ma non strangolato, di modo che lo spazio tra i solchi basali ed il margine laterale è abbastanza largo e posteriormente non si presenta aguzzo (fig. 2). Base del pronoto, tra i solchi, sempre priva di orlo
A. obtusus BOHEMEN e ssp. *vaccaroi* STRANEO.
- 2 (1) Pronoto sempre più fortemente ristretto, strangolato verso la base, di modo che lo spazio tra i solchi basali ed il margine laterale posteriormente si presenta molto stretta e termina ad angolo molto acuto, aguzzo, oppure non raggiunge la base del pronoto (figg. 3-6). La base del pronoto spesso è orlata tra i solchi.

- 3 (4) Base del pronoto non orlata tra i solchi o eventualmente con una lieve traccia di orlo; spazio tra i solchi basali ed il margine laterale conformato come indica la figura 3 *A. senegalensis* DEJEAN.
- 4 (3) Base pronoto sempre ben evidentemente orlata, anche tra i solchi.
- 5 (8) Angoli basali del pronoto presentanti il regolare poro setigero.
- 6 (7) Antenne con gli ultimi articoli di colore non diverso dagli altri; spazio tra i solchi basali ed il margine laterale acuminato all'indietro, prolungato fin quasi alla base (fig. 4). La base ha un orlo ben evidente, ma semplice *A. marginibasis* n. sp.



FIGG. 2-6. — Schizzo della struttura dell'angolo basale del pronoto degli *Abacetus* del gruppo dell'*obtusus* BOHEMAN.

2 : *A. obtusus vaccaroi* STRANEO; 3 : *A. senegalensis* DEJEAN;
 4 : *A. marginibasis* STRANEO; 5 : *A. mirulus* TSCHITSCHERINE;
 6 : *A. unisetosus* STRANEO.

- 7 (6) Ultimi articoli delle antenne molto più chiari, quasi biancastri; spazio tra i solchi basali ed il margine laterale un poco accorciato all'indietro; base presentante quasi un doppio orlo (fig. 5)
A. mirulus TSCHITSCHERINE.
- 8 (5) Angoli basali del pronoto senza il normale poro setigero; spazio tra i solchi basali e l'orlo laterale considerevolmente accorciato all'indietro (fig. 6) *A. unisetosus* STRANEO.

***Abacetus obtusus* BOHEMANN subsp. *vaccaroi* STRANEO.**

(Fig. 2.)

STRANEO, 1940, Boll. Soc. Ent. Ital., XIX, p. 172; 1948, Atti Soc. Ital. Sc. Nat., 87, p. 229; 1950, Bull. Ann. Soc. Ent. Belg., 86, p. 139.

Anche tra il vero *A. obtusus* BOHEMAN e la forma *vaccaroi*, descritta dell'Africa Orientale, le differenze non sono costanti; ed è perciò che ho considerato in seguito l'*A. vaccaroi* come razza geografica dell'*obtusus*

BOHEMAN, mentre inizialmente lo avevo descritto come specie a sè. Nella regione del Congo gli esemplari presentano tutti i possibili passaggi, pur essendo più vicini alla razza dell'Africa Orientale, che evidentemente è la razza settentrionale delle specie.

Sono stati raccolti complessivamente dalla Missione DE SAEGER oltre 100 esemplari di questo *Abacetus*, nei seguenti biotopi : 253 (1 es.); 432 (1 es.); 504 (1 es.); 561 (1 es.); 1315 (2 es.); 1327 (1 es.); 1507 (3 es.); 1578 (1 es.); 1591 (1 es.); 2645 (1 es.); 2732 (1 es.); 2807 (5 es.); 3038 (2 es.); 3190 (78 es.); 3240 (2 es.); 3383 (8 es.); 3420 (1 es.). Dunque una specie abbastanza diffusa, ma di regola pochissimo abbondante; solo nella stazione 3190 sono stati raccolti numerosissimi esemplari, in galleria forestale degradata, sotto un denso strato di *Marantochloa*, ambiente che si è rivelato particolarmente attraente per gli *Abacetus*.

***Abacetus senegalensis* DEJEAN.**

(Fig. 3.)

STRANEO, 1948, Atti Soc. Ital. Sc. Nat. 87, p. 230.

La Missione DE SAEGER ha raccolto complessivamente circa 50 esemplari di questa specie. Biotopi : 295 (1 es.); 319 (1 es.); 432 (es.); 504 (7 es.); 561 (1 es.); 732 (1 es.); 1826 (2 es.); 3106 (1 es.); 3190 (31 es.); 3344 (1 es.); 3383 (3 es.); 3787 (1 es.).

La maggior parte degli esemplari è stata raccolta in galleria forestale degradata; 3 es. in un termitaio.

***Abacetus marginibasis* n. sp.**

(Fig. 4.)

Da circa due anni avevo denominato questa specie *in litteris* su materiali del Museo FREY, ove era stato depositato l'olotipo.

Eccone una breve descrizione.

Lunghezza 4,8-5,3 mm. Colore e conformazione generale come negli *Abacetus senegalensis* DEJEAN ed *unisetosus* STRANEO. Come quest'ultimo è fornito di un ben distinto orlo basale completo del pronoto (fig. 4), che si trova anche nel *mirulus* TSCHITSCHERINE, ma in quest'ultima specie più o meno raddoppiato. Differisce dall'*unisetosus* per essere meno allungato e per la forma diversa degli angoli basali, oltre che per la presenza del normale poro setigero presso gli angoli, poro che invece manca nell'*unisetosus*. Occorre però esaminare con cura gli angoli basali dell'*A. marginibasis*, perché la setola è spesso caduca. L'edeago, in tutto questo gruppo di specie, è molto caratteristico come struttura, ma non varia che scarsamente da specie a specie. Dall' *A. mirulus* TSCHITSCHERINE (STRANEO, 1954, Mém. I.F.A.N., n° 40, p. 262) differisce per l'orlo basale, che nel *mirulus* è quasi raddoppiato, per le antenne, che nel *mirulus* presentano il rarissimo carattere di essere bicolori, ec.

Oltre agli esemplari tipici, di Jos (Nigeria), exp. Mus. Frey Nigeria-Kamerun (BECHYNÉ, 14.X.1955) (Mus. Frey), ho indicato come paratipi 28 esemplari raccolti dalla Missione DE SAEGER, nei seguenti biotopi: 432 (6 es.); 504 (15 es.); 505 (5 es.); 506 (1 es.); 713 (1 es.). Questa specie sembra quindi poco frequente e piuttosto localizzata. E' stata raccolta nei muschi (ove sono state raccolte solo specie dello stesso gruppo) e nei grovigli di vegetazione formanti rivestimenti a tappeto o nelle fessure di rocce, tra la terra che vi si era depositata. Sembra quindi vivere in ambiente caratteristica di molte altre specie di *Abacetus* dello stesso sottogenere.

***Abacetus unisetosus* STRANEO.**

(Fig. 6.)

STRANEO, 1939, Proc. R. ent. Soc. Lond., (B) 8, p. 172; 1948, Atti Soc. Ital. Sc. Nat., 87, p. 230; 1956, Rev. Zool. Bot. Afr., LIII, p. 135.

Questa specie è ancora più rara e meno abbondante della precedente; è stata raccolta al piede di Cyperacee, ambiente particolarmente favorevole agli *Abacetus*, nello strato umidissimo del suolo di uno stagno, nel terreno umido di una savana paludosa con graminacee; al piede di graminacee paludicole o falciando le stesse. E' quindi una specie estremamente amante dell'umidità. Biotopi: 153 (1 es.); 1507 (1 es.); 1386 (7 es.); 1537 (1 es.); 1877. In tutto 11 esemplari.

***Abacetus levisulcatus* STRANEO.**

STRANEO, 1939, Mem. Soc. Ent. Ital., XVII, pp. 104, 109; 1940, Boll. Soc. Ent. Ital., 72, pp. 39, 100; 1943, Rev. Zool. Bot. Afr., 37, p. 3.

E'probabile che questa specie sia diffusa effettivamente, oltre che all'Africa continentale, anche a Madagascar ed alle Isole Mayotte. Di quest'ultima località è stato descritto da FAIRMAIRE l'*Abacetus iripennis* ed è con questo nome che BURGEON aveva determinato gli esemplari del Congo, dei quali mi accingo a parlare. Esaminando piccole serie di esemplari, di varie località assai distanti tra loro, sono stato condotto a descrivere alcune razze geografiche, che sembravano ottimamente definite. Quindi il *levisulcatus* tipico è stato descritto dell'Etiopia settentrionale, dintorni del Lago Tana; la ssp. *rudolphianus* STRANEO (1940, Boll. Soc. Ent. Ital., LXXII, p. 40) delle rive del Lago Rodolfo; il *nairobianus* STRANEO (ibid.) del Kenia, Nairobi; il *tinctus* STRANEO (1940, Mem. Soc. Ent. Ital., XIX, p. 171) dell'Africa Occidentale.

Non avendo finora veduto né il tipo, né materiale della località tipica della specie di FAIRMAIRE, non posso stabilire se e quale delle forme da me descritte possa essere considerata coincidente con l'*iripennis* FAIRMAIRE; oppure se eventualmente le forme continentali possano essere considerate come razze distinte dalla forma insulare. Comunque, è certo che si tratta

della specie più variabile di tutto il genere *Abacetus*; esistono tutti i passaggi tra le razze da me descritte ed ogni razza presenta poi la più straordinaria variabilità di dimensioni. Questa variabilità di dimensioni si riscontra in una sola altra specie di *Abacetus*, l'*A. danellii* STRANEO, di cui ho denunciato recentemente [1958, Proc. R. Ent. Soc. Lond., (B) 27, pp. 30-32] la vita larvale parassitaria a spese delle ooteche di locuste; secondo me è a tale genere di vita ed alla variabile possibilità di nutrizione che si deve attribuire l'eccessiva variabilità nelle dimensioni raggiunte dagli esemplari adulti.

La Missione DE SAEGER ha raccolto anche di questa specie un materiale presentante il massimo interesse; oltre 200 esemplari, costituenti tutti i possibili passaggi tra la forma tipica, la ssp. *rudolphianus*, e la ssp. *nairobianus*. Solo in poche località il numero di esemplari raccolto è stato piuttosto abbondante; ed in questo caso si nota a primo colpo d'occhio la variabilità di dimensioni cui ho accennato, da poco più di 5 mm a quasi 10.

Biotopo : 146 (1 es.); 153 (1 es.); 154 (2 es.); 175 (2 es.); 240 (1 es.); 253 (5 es.); 259 (2 es.); 296 (1 es.); 554 (1 es.); 867 (1 es.); 1024 (1 es.); 1100 (1 es.); 1174 (1 es.); 1199 (2 es.); 1275 (7 es.); 1315 (2 es.); 1320 (10 es.); 1327 (12 es.); 1343 (1 es.); 1386 (4 es.); 1487 (4 es.); 1507 (11 es.); 1537 (7 es.); 1570 (1 es.); 1591 (1 es.); 1801 (1 es.); 1811 (2 es.); 1826 (1 es.); 1877 (2 es.); 1983 (8 es.); 2084 (1 es.); 2106 (3 es.); 2307 (2 es.); 2516 (5 es.); 2652 (3 es.); 2659 (1 es.); 2665 (1 es.); 2762 (1 es.); 2775 (3 es.); 2769 (1 es.); 2781 (4 es.); 2821 (1 es.); 2863 (4 es.); 2874 (1 es.); 2917 (6 es.); 2995 (1 es.); 3115 (1 es.); 3190 (1 es.); 3240 (8 es.); 3268 (3 es.); 3281 (8 es.); 3288 (3 es.); 3220 (1 es.); 3360 (14 es.); 3412 (29); 3714 (1 es.).

Questa specie è stata trovata in tutti ambienti considerati, esclusi solo le savane boschive, i termitai e gli escrementi di erbivori. E'schiuso da allevamento di Coccidi raccolti su terreno paludoso (2106).

***Abacetus xanthopoides* STRANEO (prope).**

STRANEO, 1951, Bull. Ann. Soc. Ent. Belg., 87, p. 301.

L'esatta determinazione dell'unico esemplare, raccolto dalla Missione DE SAEGER nel biotopo 3425, non è possibile soprattutto perché l'esemplare stesso manca completamente del capo. Esso ad ogni modo è estremamente prossimo agli esemplari con i quali l'ho confrontato, almeno per quanto riguarda il pronoto e le elitre.

Subg. **DISTRIGODES** MOTSCHULSKY.

STRANEO, 1943, Riv. Biol. Colon., VI, pp. 13, 18; 1952, Publ. Comp. Diam. Angola, 15, p. 120; 1958, S. Afr. Anim. Life, V, p. 375. — JEANNEL, 1948, Col. Carab. Rég. Malg., II, p. 426.

Abacetus puncticollis STRANEO.

STRANEO, 1951, Bull. Ann. Soc. Ent. Belg., 87, p. 302.

La Missione DE SAEGER ha raccolto complessivamente circa 40 esemplari di questa specie, affine all'*A. strenuus* TSCHITSCHERINE, ma immediatamente riconoscibile per le zampe nere, il colorito bronzato non verdastro, la forte punteggiatura della base del pronoto.

Biotopi: 153 (1 es.); 161 (1 es.); 232 (1 es.); 240 (1 es.); 242 (2 es.); 245 (1 es.); 300 (1 es.); 313 (1 es.); 316 (1 es.); 1104 (1 es.); 1143 (1 es.); 1169 (1 es.); 1174 (1 es.); 1199 (3 es.); 2551 (1 es.); 2659 (1 es.); 2779 (1 es.); 2781 (2 es.); 2821 (1 es.); 2881 (8 es.); 2846 (3 es.); 2942 (4 es.); 3152 (3 es.).

In complesso è una specie abbastanza diffusa, ma mai abbondante. E' stata raccolta prevalentemente lungo le rive di ruscelli non paludosi e su terreno sabbioso asciutto; più raramente nelle savane erbose e boschive, in galleria forestale e sotto cortecce.

Abacetus strenuus TSCHITSCHERINE.

BURGEON, 1935, Ann. Mus. Congo Belge, Zool., III, sect. II, t. II, fasc. 3, p. ...

E' specie più rara della precedente, raccolta in soli 13 es. nei biotopi seguenti: 154 (1 es.); 240 (1 es.); 294 (1 es.); 297 (1 es.); 363 (1 es.); 461 (1 es.); 479 (1 es.); 1147 (1 es.); 1173 (1 es.); 1187 (1 es.); 1199 (1 es.); 1900 (1 es.); 3228 (1 es.). Queste località limitano la specie alle regioni paludose, alle rive dei ruscelli ed alle savane boschive.

Subg. **ABACETILLUS** STRANEO.

STRANEO, 1943, Riv. Biol. Colon., VI, pp. 13, 18; 1952, Publ. Cult. Comp. Diam. Angola, 15, p. 120; 1958, S. Afr. Anim. Life, V, pp. 345, 374. — JEANNEL, 1948, Col. Carab. Rég. Malg., II, p. 426.

Questo sottogenere dovrebbe contenere solo le specie aventi l'ultimo articolo dei tarsi con setole sottili sulla parte inferiore e le impressioni frontali corte e fortemente divergenti. Alcune delle specie più recentemente

descritte ed appartenenti indiscutibilmente a questo sottogenere (ad es. *A. antoinei* STRANEO, 1951, Compt. R. Soc. Sc. Nat. Maroc, n° 6, p. 78 e la nuova specie *bifoveatus*, qui descritta) hanno le impressioni frontali con l'estrema parte apicale un poco piegata, onde esse si presentano quasi come nelle specie del subg. *Astigis*. Poiché per tutti gli altri caratteri queste specie lievemente aberranti non possono essere né allontanate dal subg. *Abacetillus*, né possono essere trasferite tra gli *Astigis*, occorrerà ritoccare la definizione di *Abacetillus*, (ciò che mi riservo di fare in un prossimo futuro) per quanto riguarda le impressioni frontali.

Le specie di questo sottogenere si dividono in due gruppi, nettamente distinti. Il primo comprende le specie più note e largamente diffuse (*flavipes* THOMSON, *discolor* ROTH, *nigerrimus* STRANEO), specie che presentano allo sternite anale *pori setigeri di dimensioni normali, cioè piccolissimi*. Il secondo gruppo comprende specie molto più numerose, fornite allo sternite anale di *grossi pori*, quasi foveole, tanto nel ♂ quanto nella ♀; sono tutte specie recentemente descritte (fatta eccezione per *tenuimanus* TSCHITSCHERINE) e sembrano molto rare e soprattutto estremamente localizzate, ciò che spiega perché siano, fino a pochi anni fa, sfuggite alle ricerche. E' solo da alcuni anni che, a seguito della sistematicità delle ricerche ad opera di BASILEWSKY, LELEUP, delle Missioni dell'Institut des Parcs Nationaux du Congo e di JEANNEL ed ALLUAUD, che queste specie sono state in parte portate a conoscenza degli studiosi; ma moltissime altre indubbiamente restano da scoprire. Una di queste è stata raccolta in 3 soli esemplari, dalla Missione DE SAEGER.

Abacetus flavipes THOMSON.

STRANEO, 1939, Mem. Soc. Ent. Ital., XVII, pp. 403, 406; 1940, Boll. Soc. Ent. Ital., LXXII, p. 132; 1948, Publ. Inst. roy. Sci. nat. Belg., XXIV, n° 6, p. 5; 1952, Publ. Cult. Comp. Diam. Angola, 15, p. 125.

E' specie molto diffusa e spesso comune, assai variabile per forma, dimensioni, grado di lucentezza. Presenta però sempre i lati del pronoto ben sinuati verso la base ed i solchi basali del pronoto molto lunghi e convergenti in avanti, caratteri che si osservano molto bene, soprattutto facendo uso di luce radente.

La Missione DE SAEGER ha raccolto complessivamente oltre 60 esemplari di questa specie nei seguenti biotopi: 457 (1 es.); 470 (2 es.); 475 (2 es.); 528 (1 es.); 620 (1 es.); 642 (1 es.); 715 (1 es.); 1153 (3 es.); 1542 (6 es.); 1591 (2 es.); 1876 (1 es.); 1927 (1 es.); 1984 (1 es.); 2117 (1 es.); 2201 (1 es.); 2442 (1 es.); 2554 (4 es.); 2599 (1 es.); 2642 (1 es.); 2654 (4 es.); 2700 (1 es.); 2707 (2 es.); 2762 (1 es.); 2799 (1 es.); 3190 (1 es.); 3281 (1 es.); 3345 (4 es.); 3367 (1 es.); 3369 (1 es.); 3411 (1 es.); 3695 (1 es.); 3761 (1 es.); 3781 (1 es.); 3832 (1 es.); 3943 (5 es.); 3954 (1 es.); 3989 (1 es.); 4045 (1 es.).

Circa il 70 % degli esemplari è stato raccolto nelle savane arborescenti ed erbose, anche bruciate; gli altri esemplari sono stati raccolti un po'dovunque, sotto cortecce e foglie morte, in gallerie forestali, intorno a stagni fortemente inondati, crivellando l'*humus* o tra le radici delle piante, su terreni sabbiosi e persino su un piccolo cadavere.

Come è noto, questa specie è molto affine alle altre due *discolor* ROTH e *nigerrimus* STRANEO, tanto che in passato, anche da me, erano state fatte notevoli confusioni, non essendo tra l'altro stati stabiliti i campi di variabilità delle singole specie. Non è priva d'interesse l'osservazione, effettuabile sul materiale raccolto dalla Missione DE SAEGER, che solo in due delle località indicate (3281 e 3781, gallerie forestali degradate) sono stati raccolti sia il *flavipes*, sia il *discolor*; in tutti gli altri biotopi, è stato raccolto, o il *flavipes*, o il *discolor*.

Abacetus discolor ROTH.

STRANEO, 1939, Mem. Soc. Ent. Ital., XVII, pp. 103, 106; 1940, Boll. Soc. Ent. Ital., LXXII, p. 132; 1948, Bull. Inst. roy. Sci. Nat. Belg., XXIV, n° 6, p. 5.

I biotopi di questa specie non differiscono sostanzialmente da quelli dell'*A. flavipes*, onde non si comprende il motivo per cui, come ho scritto a proposito della specie precedente, solo in due stazioni siano state trovate coabitanti. Il *discolor* sembra tuttavia preferire le gallerie forestali, le rive sabbiose ed i ciuffi di graminacee alle savane. È stato raccolto anche alla lampada.

Complessivamente una cinquantina di esemplari.

Biotopi : 291 (1 es.); 1526 (1 es.); 1549 (1 es.); 1595 (1 es.); 1614 (1 es.); 1769 (1 es.); 1876 (3 es.); 1877 (1 es.); 1888 (1 es.); 1970 (10 es.); 2262 (1 es.); 2298 (1 es.); 2421 (2 es.); 2697 (1 es.); 2762 (5 es.); 2865 (1 es.); 3281 (2 es.); 3548 (5 es.); 3674 (1 es.); 3781 (10 es.).

Abacetus nigerrimus STRANEO.

STRANEO, 1948, Bull. Inst. roy. Sci. nat. Belg., XXIV, n° 6, p. 5.

Questa specie, del gruppo dell'*A. flavipes* THOMSON, è abbastanza vicina all'*A. severini* TSCHITSCHERINE.

La Missione DE SAEGER ne ha raccolti 3 soli esemplari, uno in ciascuno dei biotopi 1765; 1877; 3010.

Abacetus bifoveatus n. sp.

(Fig. 7.)

Lunghezza 7,5 mm; massima larghezza 2,8 mm. Nero, moderatamente lucido, non iridescente; zampe, palpi ed i primi tre articoli delle antenne giallo-ferrugini; margini del pronoto rossicci per trasparenza. Capo piuttosto piccolo, corto; occhi moderatamente ampi, ben convessi, emisferici; impressioni frontali corte, moderatamente sinuose, cioè prima divergenti, poi tendenti a divenire parallele. Pronoto conformato come indica la figura 7, ben convesso nella parte anteriore, poco verso la base; margine

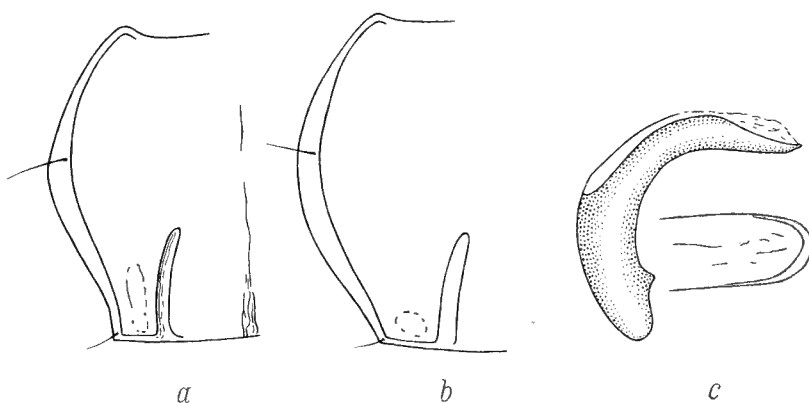


FIG. 7.

Schizzo del pronoto.

a : *Abacetus bifoveatus* STRANEO; b : *A. latemarginatus* STRANEO.
c : Schema dell'edeago.

laterale relativamente largo, piano, ma rilevato; linea mediana molto sottile; spazio tra i solchi basali (che sono profondi e nettamente impressi) e gli angoli basali con un'impressione longitudinale sempre ben distinta, benché non ugualmente profonda nei tre esemplari noti. Elitre conformate all'incirca come nell'*A. flavipes* THOMSON, lunghe 4,3 mm, larghe 2,8 mm, convesse, cioè spesse, ma col disco quasi piano. Sternite anale con 2 foveole per parte (♂).

Parco Nazionale della Garamba, Mabanga, collina marnosa, sotto blocchi di argilla (DE SAEGER) (3204) 1 es. ♂ olotipo; Mabanga, collina sormontata da un lastrone di limonite, sotto blocchi di limonite (3133) 2 es. (DE SAEGER).

Affine all'*Abacetus latemarginatus* STRANEO (1940, Mem. Soc. Ent. Ital., XIX, p. 169) dell'Africa Orientale, Rift Valley, Nakuro, differisce soprattutto per i lati del pronoto più fortemente sinuati innanzi alla base; il margine laterale ha la stessa forma; solo che a $\frac{1}{2}$ della lunghezza, a partire

dalla bse, è meno regolarmente arrotondato e presenta quasi un'angolosità smussata (fig. 7). I solchi frontali sono posteriormente lievemente divergenti, mentre nel *latemarginatus* sono un poco convergenti. Le elitre sono più corte, più ovali e meno parallele che nel *latemarginatus*.

Subg. **ASTIGIS** RAMBUR.

RAMBUR, 1838, Faune Andal., I, p. 95. — JEANNEL, 1948, Col. Carb. Rég. Malg., II, pp. 425, 426. — STRANEO, 1949, Rev. Zool. Bot. Afr., XLII, p. 152.

Syn. *Aeneoabacetus* STRANEO, 1943, Riv. Biol. Colon., VI, pp. 14, 19.

Le specie attribuibili a questo sottogenere si possono dividere, approssimativamente ed in base all'aspetto generale, in due gruppi, considerevolmente omogenei :

a) Un primo gruppo composto di poche specie piuttosto tarchiate e convesse; alcune di esse hanno i tegumenti più o meno sericei, a cusa della forte o fortissima microscultura (*laevicollis* FAIRMAIRE, *subsimilis* TSCHITSCHERINE, *foveolatus* CHAUDOIR, *cribricollis* DEJEAN) o molto lucidi (*nitidus* TSCHITSCHERINE);

b) Un secondo gruppo comprendente numerosissime specie, spesso estremamente vicine tra loro, caratterizzate dalla forma generale meno convessa, in media più slanciata e, nella maggior parte delle specie, notevolmente parallela.

Ovviamente non vi è una netta divisione tra i due gruppi, in quanto vi sono alcune specie (*maiorinus* PÉRINGUEY, *obesulus* STRANEO, ecc.) che pur rientrando nel 1° gruppo, formano già un passaggio al secondo.

Ad ogni modo, sono le specie del secondo gruppo che presentano la più grande difficoltà di identificazione. Le cause di queste difficoltà sono varie. Anzitutto, ad opera di CHAUDOIR e di TSCHITSCHERINE, un certo numero di specie è stato descritto su tipi unici, alcuni dei quali sembrano perduti o almeno dispersi; ciò sarebbe già di per se stesso un elemento sufficiente a creare difficoltà, soprattutto se si pensa che molte delle antiche descrizioni erano piuttosto sommarie ed applicabili ad una pleora di specie vicine e che quasi tutte le specie di questo secondo gruppo sono spesso scarsamente differenziabili. In secondo luogo, si tratta di numerose specie; variabili in misura non piccola; l'esplorazione di nuove contrade rivela molto spesso altre specie dello stesso gruppo, talvolta rappresentate da pochissimi esemplari. In queste condizioni, lo studioso non sempre riesce a stabilire in modo soddisfacente quali siano i confini tra due specie che si intuiscono affini, ma diverse e che presentano differenze poco costanti e che non raramente si sovrappongono come habitat.

Lo studio degli abbondanti esemplari (oltre 1000) appartenenti a questo secondo gruppo e contenuti nel materiale raccolto dalla Missione DE SAEGER mi ha consentito di isolare un certo numero di specie inedite e di constatare che alcune di esse, molto abbondanti in un biotopo ristretto, mancano completamente in tutte le altre località anche molto prossime, confermando così la loro localizzazione spesso molto ristretta.

***Abacetus foveolatus* CHAUDOIR subsp. *subsibilis* TSCHITSCHERINE.**

STRANEO, 1955, Atti Soc. Ital. Sc. Nat., 94, p. 153; 1958, S. Afr. Anim. Life, V, p. 383; 1960, Ann. Mus. Congo Tervuren, in-8°, Zool., 81, p. 89.

Per quanto riguarda questo interessante *Abacetus*, rimando a quanto ho scritto in proposito nell'ultima delle note citate.

La Missione DE SAEGER ha raccolto complessivamente oltre 60 esemplari, tutti della forma *subsibilis* TSCHITSCHERINE, nei seguenti biotopi : 175 (1 es.); 190 (1 es.); 214 (1 es.); 259 (1 es.); 305 (1 es.); 325 (1 es.); 554 (1 es.); 1187 (1 es.); 1193 (1 es.); 1320 (1 es.); 1359 (1 es.); 1570 (8 es.); 1735 (2 es.); 1765 (17 es.); 1877 (4 es.); 2551 (1 es.); 3281 (1 es.); 3919 (1 es.); 3941 (4 es.); 3952.

Anche questa specie sembra abitare in quasi tutti gli ambienti, non però nei termitai, né sotto le scorze, né sotto le pietre, ecc.; dato però che nella maggior parte dei biotopi è stato raccolto un singolo esemplare, e che esemplari relativamente abbondanti sono stati raccolti solo nei biotopi 1570 e 1765, si può dedurre che questa specie predilige i ciuffi di graminacee, corrispondenti appunto a questi ultimi due biotopi.

***Abacetus saegeri* n. sp.**

Lunghezza 5 mm; massima larghezza 1,6 mm. Bruno piceo variabile dal nerastro al rossastro; zampe rosso-ferruginee, antenne e parti boccali rosso-ferruginee, tarsi e palpi più chiari. Capo triangolare, corto, con occhi ampi, moderatamente convessi; impressioni frontali strette, sinuose, poco allungate, anteriormente, fortemente divergenti all'indietro, posteriormente sinuate, indi subparallele; fronte tra i solchi con una micropunteggiatura; antenne pubescenti dal 4° articolo, prescindendo dalle normali setole tattili. Pronoto poco trasverso, cordiforme, convesso, quasi un poco globoso, coi lati fortemente arrotondati, ben ristretti anteriormente e posteriormente; prima della base sinuati, in modo che gli angoli basali risultano retti con vertice vivo e distintamente dentato; orlo laterale molto stretto, lineare; base ben orlata ai lati dei solchi basali, che sono abbastanza lunghi, profondi, quasi paralleli; spazio tra i solchi ed il margine laterale convesso; base tra i solchi con pochi grossi punti; linea mediana moderatamente impressa. Elitre subparallele, abbastanza convesse, brevemente arrotondate

all'apice, lunghe 2,7 mm, larghe 1,6 mm; strie profonde, con finissima crenulazione sul fondo, appena visibile a 35 ×. Zampe sottili, tarsi allungati, superiormente non pubescenti, inferiormente l'ultimo articolo presenta alcune sottili setole.

Biotopi: 175 (1 es.); 190 (1 es.); 464 (1 es.); 577 (1 es.); 989 (1 es.); 999 (1 es.); 1274 (2 es.); 1275 (10 es.); 1282 (1 es.); 1320 (6 es.); 1507 (1 es.); 1564 (1 es.); 1570 (1 es.); 1574 (4 es.); 1703 (1 es.); 1795 (1 es.); 1801 (molti esemplari); 1825 (1 es.); 1877 (2 es.); 1918 (1 es.); 2084 (4 es.); 2140 (2 es.); 2308 (molti es.); 2482 (2 es.); 2484 (molti esemplari); 2578 (1 es.); 2618 (1 es.); 2697 (1 es.); 2756 (1 es.); 2781 (1 es.); 2821 (1 es.); 2917 (8 es.); 2942 (4 es.); 2967 (1 es.); 3133 (1 es.); 3281 (9 es.); 3695 (6 es.); 3714 (4 es.); 3941 (4 es.). In complesso circa 150 esemplari.

Questa specie non è affine a nessun'altra. A prima vista assomiglia all' *A. piliger* CHAUDOIR col quale però non ha nulla a che fare, trattandosi di specie di altro sottogenere differentissimo da *Astigis*. La forma piuttosto globosa del pronoto è sufficiente ad isolare questa specie.

Si deve osservare, in base all'elevato numero di biotopi in cui è stata raccolta, che si tratta di una specie evidentemente ben diffusa. E' quindi abbastanza strano che, tra le numerose migliaia di *Abacetus* del Congo ex-Belga che mi sono passate per le mani, non mi sia capitato di vedere un solo esemplare di questa specie. Si tratta evidentemente di una specie confinata nella zona del Parco nazionale della Garamba.

Gli ambienti che questo *Abacetus* sembra prediligere sono gli arbusti e le erbe su cui è stata raccolta una buona parte degli esemplari per falciatura; anche i terreni paludosi ed i ciuffi di graminacee sembrano essere un ambiente favorevole.

Sono lieto di dedicare questa nuova interessantissima specie del gen. *Abacetus* al suo scopritore.

***Abacetus villiersianus* STRANEO subsp. *garambae* nov.**

(Fig. 8.)

La forma tipica di questo *Abacetus* è stata da me descritta nel 1955 (Mém. Soc. roy. Entom. Belg., XXVII, pp. 421 e 426) su esemplari dell'Africa Occidentale Francese, Richard Tol (A. VILLIERS). Questa specie, quasi identica come aspetto generale e caratteri all'*A. aeneovirescens* STRANEO, ne differisce solo per la brevità dei solchi frontali.

La forma raccolta nel Parco Nazionale della Garamba differisce dalla forma tipica costantemente per gli occhi distintamente meno convessi, per la sinuosità dei lati del pronoto verso la base, sinuosità che è molto ridotta e per gli angoli basali che sono ben ottusi, mentre nel *villiersianus* tipico sono retti (fig. 8a).

Il fatto che mi induce a considerare questa forma come una sottospecie di *villiersianus* è che diverse centinaia di esemplari, perfettamente concordi tra loro, pur nella loro variabilità, sono stati raccolti in una sola località, onde questo *Abacetus* sembra essere il più localizzato, tra tutti quelli raccolti dalla Missione DE SAEGER. Tutti gli esemplari sono stati trovati su una collina erbosa, presso Mabanga (2994 e 2995) il 6.I.1952, sotto blocchi di limonate. Quasi tutti gli esemplari, pur essendo perfettamente studiabili per quanto riguarda i caratteri esterni, sono imperfettamente maturi, onde mi è stato impossibile effettuare uno studio accurato dell'edeago, perché l'ho sempre trovato più o meno imperfettamente chilizzato. Il colore degli esemplari (in tutto oltre 500) varia dal nerastro alle varie gradazioni di bruno, più o meno bronzato. La figura 8b rappresenta la forma dell'edeago.

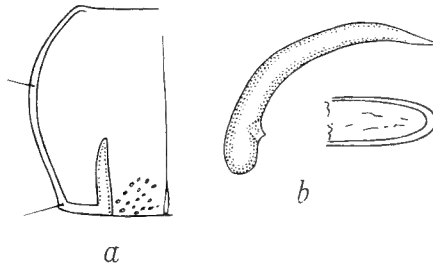


FIG. 8. — *Abacetus villiersianus* STRANEO subsp. *garambae* nov.
a : Schizzo del contorno del pronoto; b : schema dell'edeago.

Ha inizio ora la trattazione di una parte delle specie del gruppo *b*) cui ho poco fa accennato e che potrebbe, per intendersi meglio, essere detto gruppo dell'*A. confinis* BOHEMAN o dell'*A. trivialis* TSCHITSCHERINE. Il nome non ha importanza, dato che il gruppo non costituisce un sottogenere a se stante; si tratta del citato gruppo di specie sempre imperfettamente caratterizzate ai fini della compilazione di una chiave di determinazione.

Come ho già accennato, gli esemplari tipici (come caratteri) di ogni specie sono ben caratterizzati e facilmente determinabili; accanto ad essi, vi sono esemplari più o meno aberranti, che, di mano in mano che si allontanano dai caratteri tipici, sembrano formare passaggio ad altra specie o anche ad altre specie vicine. Si verifica cioè quello che è stato già da lungo tempo constatato per altri gruppi di specie, sia nel campo dei Pterostichini, sia in altri tribù di Carabidi. E' noto che, ad es., nei *Pterostichus* paleartici prossimi al *femoratus* DEJEAN, si hanno tanti passaggi da una forma all'altra che alcuni autori ammisero una sola specie, presentante una variabilità estrema; altri invece (p. es. PUEL) formularono teorie *ad hoc*, per es. supponendo che vi sia una pletera di forme ibride. Comunque sia,

è un fatto che la quasi totalità delle specie di questo gruppo risponde più o meno esattamente alla descrizione degli *Abacetus confinis* BOHEMAN, *trivialis* TSCHITSCHERINE, *ukerewianus* STRANEO, ecc., dato che tutte le differenze che vengono osservate consistono in uno o diversi caratteri un po' più o un po' meno accentuati.

Di fronte a questo stato di cose, sono stato costretto ancora una volta a fare ricorso alla pazienza ed alla cortesia dell'Institut royal des Sciences naturelles de Belgique, chiedendo una ennesima volta in prestito il tipo dello *Abacetus trivialis* TSCHITSCHERINE.

Durante i precedenti confronti, sempre effettuati su singoli o pochissimi esemplari di ogni località, ho sempre considerato le differenze riscontrate tra gli esemplari in studio ed il tipo come differenze individuali, rientranti nella variabilità della specie. Perciò ho etichettato come *A. trivialis* TSCHITSCHERINE molti esemplari, appartenenti sia ad alcuni Musei, sia alla mia collezione, provenienti da diverse località del Congo.

Il tipo di TSCHITSCHERINE proviene da Sumbu (J. DUVIVIER) a Sud del Lago Tanganyka.

Approfittando del fatto che, nelle raccolte della Missione DE SAEGER come ho detto precedentemente, sono contenute varie centinaia di esemplari appartenenti a diverse specie, tutte nel cerchio di specie intorno a *confinis* BOHEMAN, ho cominciato uno studio più approfondito, che mi riprometto, non appena avrò a disposizione tempo sufficiente, di estendere anche a tutti gli esemplari già determinati negli anni scorsi. Non credo però che questo supplemento di studio potrà portare considerevoli variazioni ai risultati odierni, perché nella mia collezione sono rappresentate, se non tutte, almeno una buona parte delle località in precedenza esaminate.

***Abacetus confinis* BOHEMAN.**

STRANEO, 1958, S. African Anim. Life, V, p. 378.

Ritengo che quasi tutti gli esemplari, determinati da L. BURGEON e da me col nome di *trivialis* TSCHITSCHERINE siano in realtà da attribuire al *confinis* BOHEMAN, che ha una vasta distribuzione e forma probabilmente qua e là delle piccole razze locali, che però, data la variabilità della specie, non meritano un nome. Caratteristica di questa specie è la forma del pronoto, coi lati perfettamente arrotondati. Gli angoli basali sono molto ottusi, con un minuto dentino apicale. Le zampe sono scure (f. *tipica*) o rosso chiare (a. *laetus* STRANEO).

La Missione DE SAEGER ha raccolto circa 150 esemplari di questa specie nei seguenti biotopi : 55 (1 es.); 146 (1 es.); 154 (1 es.); 242 (1 es.); 300 (7 es.); 305 (4 es.); 360 (1 es.); 460 (1 es.); 462 (1 es.); 554 (1 es.); 1024 (1 es.); 1119 (1 es.); 1282 (1 es.); 1320 (2 es.); 1403 (5 es.); 1487 (2 es.); 1507 (5 es.); 1537 (6 es.); 1703 (9 es.); 1877 (8 es.); 1887 (1 es.); 1900 (1 es.); 1918 (2 es.);

1946 (2 es.); 2357 (5 es.); 2551 (6 es.); 2572 (1 es.); 2687 (1 es.); 2781 (4 es.); 2821 (5 es.); 2873 (1 es.); 2882 (2 es.); 2901 (4 es.); 2902 (1 es.); 2917 (18 es.); 2942 (8 es.); 2967 (1 es.); 3190 (20 es.); 3240 (2 es.); 3268 (2 es.); 3281 (3 es.); 3288 (5 es.); 3383 (1 es.).

Questi numeri dei biotopi corrispondono a rive di ruscelli, paludosi, non paludosi e sabbiosi asciutti; ma la specie è stata anche raccolta in savane erbose, falciando arbusti, sotto ciuffi di graminacee, ecc. Un esemplare in un termitaio ed uno in escrementi di erbivori.

Abacetus communis n. sp.

(Fig. 9.)

Lunghezza 5,4 mm; massima larghezza 2 mm (misure del tipo). Nero piceo, talora con lievissimi riflessi bronzati; zampe di un rosso-ferrugineo oscuro; antenne nerastre, salvo i 3 articoli basali, che sono chiari. Capo e pronoto molto lucidi; le elitre meno. Capo con occhi molto ampi, ben convessi, quasi emisferici; solchi frontali divergenti all'indietro, all'apice sinuati e poi paralleli. Pronoto subrettangolare, lungo 1,3 mm, largo 1,5 mm; lati moderatamente e regolarmente arrotondati per $\frac{4}{5}$ della lunghezza, indi molto lievemente subsinuati (fig. 9a); in complesso moderatamente ristretti verso la base; disco moderatamente convesso, con linea mediana non molto impressa, stretta; i solchi basali stretti e poco profondi; spazio tra i solchi ed il margine laterale con microscultura molto evidente, che rende gli spazi stessi presso gli angoli evidentemente sericei; tra i solchi la base presenta pochi punti moderati sia come ampiezza sia come profondità; angoli basali quasi retti. Elitre lunghe, moderatamente convesse, subparallele; lunghe 3,2 mm; larghe 2 mm; strie lisce; interstrie moderatamente convesse, con microscultura isodiametrica ben distinta; Terza interstria con un punto ad $\frac{1}{3}$ - $\frac{1}{4}$ della lunghezza. Edeago regolarmente curvato (fig. 9b).

E'una specie che sembra molto diffusa nel Parco Nazionale della Garamba, essendone stati raccolti circa 90 esemplari in 24 stazioni. Come località tipica scelgo la 2942, dove sono stati raccolti 32 esemplari. I biotopi sono: 300 (1 es.); 1024 (3 es.); 1035 (1 es.); 1104 (1 es.); 1199 (1 es.); 1537 (1 es.); 1570 (1 es.); 1612 (1 es.); 1823 (1 es.); 1900 (1 es.); 1918 (1 es.); 2124 (1 es.); 2308 (2 es.); 2421 (3 es.); 2551 (13 es.); 2558 (2 es.); 2572 (2 es.); 2652 (12 es.); 2781 (5 es.); 2846 (3 es.); 2942 (32 es.); 2995 (1 es.); 3714 (2 es.); 3919 (2 es.). Molto prossimi al *communis* tre esemplari raccolti nei biotopi 1507; 1327; 2863.

Questa specie è caratterizzata soprattutto dalla forma del pronoto poco convesso, coi lati poco arrotondati, lievemente, ma evidentemente subsinuati all'indietro, moderatamente ristretto verso la base, con angoli a vertice vivo, quasi retti; ma soprattutto per lo spazio tra i solchi basali e gli angoli posteriori quasi piano, con forte microscultura ben distinta anche a debole ingrandimento.

Molto prossimo all'*A. subauratus* STRANEO (1949, Rev. Zool. Bot. Afr., XLII, p. 152), che presenta anch'esso la stessa struttura dello spazio presso gli angoli basali del pronoto; ma il pronoto del *communis* è meno trasverso, gli occhi sono distintamente più convessi, i lati del pronoto meno subsinuati, le zampe meno chiare. Piccolissime le differenze nella forma dell'edeago.

Dall'esame dei biotopi indicati, risulta che questa specie è stata raccolta prevalentemente al suolo, in una pozza progressivamente asciugatasi, sul

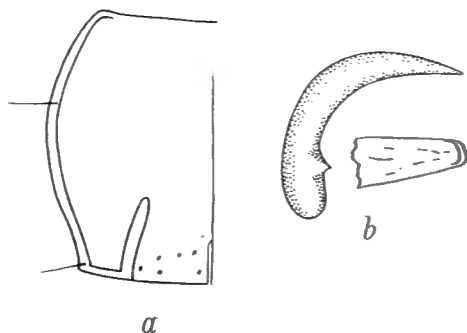


FIG. 9. — *Abacetes communis* n. sp.
a : Schizzo del contorno del pronoto; b : schema dell'edeago.

quale cominciava ed apparire una lieve vegetazione erbosa (2942). Sembra inoltre prediligere le scarpate sabbiose con vegetazione ed anche i terreni sabbiosi, asciutti od umidi; è infine stata raccolta in pochi esemplari falciando erbe ed arbusti, al piede di Cyperacee, sotto cortecce e tra i ciuffi di graminacee.

***Abacetes demoulini* n. sp.**

(Fig. 10.)

Lunghezza 6 mm; massima larghezza 2,3 mm. D'un bronzato oscuro, con zampe bruno rossicce piuttosto scure; i 3 articoli basali delle antenne ed i palpi ferrugini chiari; tutti gli altri articoli delle antenne più scuri. Margine apicale delle elitre un poco rossiccio. Capo moderato, occhi abbastanza ampi, ma poco convessi; sochi frontali anteriormente profondi, posteriormente molto più superficiali, divergenti verso il 2° poro sopraoculare, che non raggiungono, oltrepassando appena il livello del 1°. Pronoto molto corto e tozzo, anche perché poco ristretto verso la base, lungo 1,3 mm, largo 1,8 mm; la larghezza basale è 1,6 mm; anteriormente moderatamente ristretto, coi lati molto regolarmente curvati, verso labase rettilineamente convergenti; angoli basali molto ottusi (fig. 10a) con dentino apicale molto aguzzo; orlo laterale molto stretto, lineare, uniforme; solchi basali modera-

tamente impressi, specialmente all'indietro; base orlata ai lati non punteggiata tra i solchi; spazio tra i solchi e gli angoli basali in generale evidentemente depresso, talvolta non depresso, ma neppure convesso. Elitre subparallele, abbastanza convesse, lunghe 4,5 mm, larghe 2,3 mm; strie abbastanza profondamente impresse, con una finissima crenulazione, ben distinta a 35 \times ; interstrie molto moderatamente convesse, la 3a con un punto impresso a metà della lunghezza.

Edeago conformato come indica la figura 10b.

La Missione DE SAEGER ha raccolto complessivamente 7 esemplari di questa specie evidentemente rara, nei biotopi : 2707 (3 es.); 3660 (2 es. tra i quali l'olotipo σ); 3411 (1 es.); 1791 (1 es.). La località dell'olotipo è

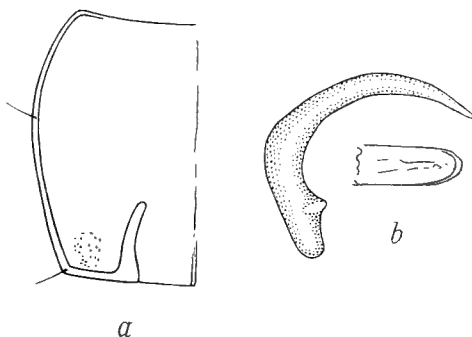


FIG. 10. — *Abacetus demoulini* n. sp.

a : Schizzo del contorno del pronoto; *b* : schema dell'edeago.

Ndelele, tra frane rocciose, nei depositi di humus tra le rocce (19.VI.1952); gli altri esemplari sono stati raccolti in savana erbosa; uno anche sotto cortecce di piante morte.

La conformazione del pronoto, coi lati poco ristretti posteriormente, con la base non punteggiata tra i solchi e con lo spazio tra i solchi e gli angoli basali un poco depresso isolano abbastanza bene questa specie dalle altre dello stesso sottogenere. Dedico questa specie al Sig. G. DEMOULIN, al quale sono dovute varie interessanti raccolte di Pterostichini.

***Abacetus verschureni* n. sp.**

(Fig. 11.)

Lunghezza 6 mm; massima larghezza 2,1 mm. Nero, poco lucido, talvolta con qualche riflesso bronzato estremamente vago sulle elitre; zampe coi femori oscuri, le tibie ed i tarsi rosso-ferrugini, generalmente abbastanza chiari, come anche i palpi ed i primi 3 articoli delle antenne. Capo moderatamente allungato, non largo, occhi piuttosto piccoli, moderatamente convessi; impressioni frontali anteriormente profonde, divergenti verso il

1° poro, poi molto meno profonde, sinuate e parallele o moderatamente divergenti verso il 2° poro, che però non raggiungono, arrestandosi a metà distanza tra il 1° ed il 2° poro. Pronoto moderatamente convesso, lungo 1,3 mm; largo 1,7 mm; larghezza anteriore 1,3 mm; larghezza basale 1,3 mm. Anteriormente poco incavato; lati completamente e regolarmente arrotondati, in taluni esemplari con una traccia lievissima di subsinuosità verso la base; massima larghezza a circa metà della lunghezza; orlo laterale ovunque stretto, lineare, coi due pori setigeri regolari; angoli basali ottusi (fig. 11a), con vertice fornito di un minuto dentino; solchi basali profondi, rettilinei, poco convergenti anteriormente; spazio tra i solchi basali e gli angoli posteriori ben convesso, lucido; base orlata ai lati, tra i solchi con alcuni

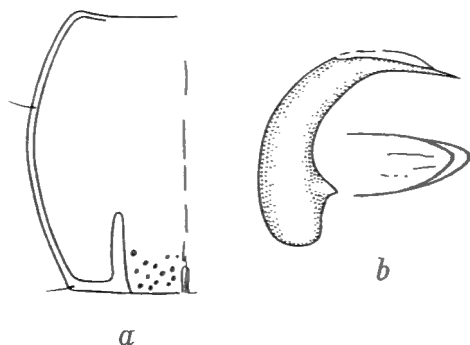


FIG. 11. — *Abacetus verschureni* n. sp.

a : Schizzo del contorno del pronoto; b : schema dell'eдео.

punti abbastanza grossi e profondi (10-14 punti per parte). Elitre oblunghe, abbastanza convesse, lunghe 3,4 mm, larghe 2,1 mm; strie abbastanza profonde, lisce, senza crenulazione, interstrie abbastanza convesse, la 3a con un punto a metàlunghezza. Zampe regolari, ultimo articolo, inferiormente con alcune sottili setole. Edeago rappresentato schematicamente dalla figura 11b.

Come località tipica, scelgo la 1537, ove sono stati raccolti 13 esemplari; è una prateria, ove gli esemplari sono stati catturati falciando Cyperacee ed erbe paludicole, o raccogliendo al loro piede. Circa altri 40 esemplari sono stati raccolti nei seguenti biotopi : 245 (1 es.); 519 (1 es.); 1024 (1 es.); 1275 (1 es.); 1282 (1 es.); 1327 (3 es.); 1507 (11 es.); 1877 (2 es.); 2015 (1 es.); 2202 (1 es.); 2472 (1 es.); 2551 (1 es.); 2732 (1 es.); 2873 (3 es.); 2942 (3 es.); 2967 (3 es.); 3190 (2 es.); 3240 (1 es.); 3360 (1 es.); 3695 (2 es.); 3714 (1 es.); 3781 (2 es.).

In complesso è una specie molto variabile, che, come quasi tutte quelle di questo gruppo, ha tendenza a formare piccole razze nelle numerose stazioni in cui è raccolta.

L'*A. verschureni*, che sono lieto di dedicare ad uno dei raccoglitori della Missione DE SAEGER, può essere confrontato con l'*A. demoulini* testé descritto; ne differisce per gli occhi meno convessi, per la grossolana punteggiatura della base del pronoto, per i lati di questo più fortemente e regolarmente arrotondati, per la forma generale del pronoto stesso, che, anche a causa del maggiore arrotondamento, appare meno tozza; gli angoli anteriori sono più lontani dal collo. Altri caratteri distintivi di questa specie sono: i lati del pronoto posteriormente convergono, ma non in linea retta; gli angoli basali sono più ottusi, con vertice vivo; lo spazio tra gli angoli ed i solchi basali è larga, abbastanza convessa, piuttosto lucida. La massima larghezza si trova a $\frac{2}{5}$ della lunghezza, dal margine anteriore.

***Abacetus incertus* n. sp.**

(Fig. 12.)

Lunghezza 5,3 mm; massima larghezza 1,8 mm. Parte superiore bronzata oscura, un poco olivacea; zampe, parti boccali ed antenne d'un rosso bruno ferrugineo; tibie, tarsi ed apice dei palpi più chiari. Capo abbastanza robusto, occhi ampi e ben convessi, circa emisferici; solchi frontali abbastanza larghi e profondi, posteriormente sinuosi e subparalleli, corti, ma con un accenno a un prolungamento posteriore, poco o pochissimo evidente. Pronoto largo e corto, abbastanza convesso anteriormente; lunghezza 1,3 mm; massima larghezza 1,6 mm; ugualmente e fortemente ristretto anteriormente e posteriormente; larghezza basale 1 mm; lati molto fortemente e regolarmente arrotondati (fig. 12 a); solchi basali sottili, nettamente impressi, poco profondi, moderatamente divergenti all'indietro; orlo laterale strettissimo, coi pori regolari; spazio tra i solchi e gli angoli basali quasi piano, con microscultura indistinta a 35 \times ; la linea interna dell'orlo laterale, presso gli angoli basali, prosegue, senza formare un angolo vivo, divenendo la linea interna dell'orlo basale, fino alla base dei solchi; la base del pronoto presenta ad ambo i lati 10-15 punti poco impressi; linea mediana moderata, abbastanza sottile, ma approfondita anteriormente e soprattutto posteriormente. Elitre moderatamente convesse, col disco piuttosto pianeggiante, subparallele; lunghezza 2,8 mm; larghezza 1,8 mm; regolarmente striate, strie con una crenulazione finissima, appena distinta; interstrie pochissimo convesse, la 3ª con un poro ben distinto a circa $\frac{2}{5}$ dalla base. Edeago rappresentato dalla figura 12 c.

Circa 20 esemplari, tra cui l'olotipo σ , sono stati catturati nel biotopo 1916, in galleria forestale densa, su sabbia alluvionale, sia nella sabbia, sia sullo strato erboso, mediante raccolta e mediante falciatura. Nella stessa località numerosi esemplari di *Abacetus puncticeps* n. sp. la cui descrizione è riportata alcune pagine dopo la presente. Un esemplare proviene dalla località 522. Altri due esemplari, attribuiti con dubbio a questa specie, sono stati raccolti nelle località 362 e 2863.

Nell'otipo, sull'elitra sinistra vi è un punto accessorio nella 3^a interstria, poco dietro quello regolare; si tratta di una anomalia.

Questa specie sembra abbastanza prossima all'*A. majorinus* PÉRINGUEY. Ha un colore più metallico delle altre specie del gruppo. Suoi caratteri fondamentali sono : il pronoto molto ristretto posteriormente, i lati completamente e fortemente arrotondati; lo spazio tra i solchi basali e gli angoli posteriori con debolissima microscultura, moderatamente convessa; il colore metallico è evidente anche sul pronoto; le zampe sono rosso scure più o meno infoscate.

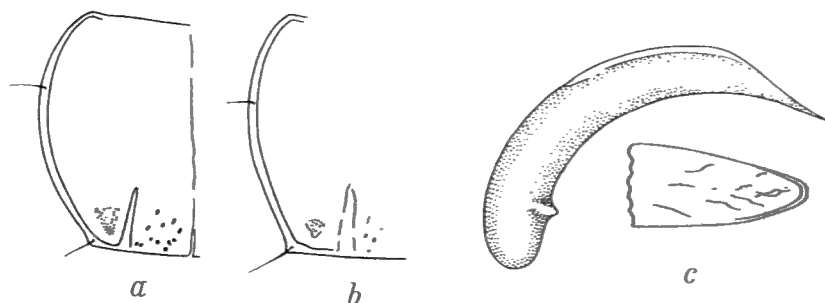


FIG. 12.

Abacetus incertus n. sp.

a : Schizzo del contorno del pronoto; *c* : schema dell'edeago.

Abacetus ukerevianus STRANEO.

b : Schizzo del contorno del pronoto.

In confronto all'*A. ukerevianus* STRANEO (fig. 12 *b*) (1940, Mem. Soc. Ent. Ital., XIX, p. 169), che ha anch'esso gli stessi caratteri, l'*A. incertus* ha il pronoto più largo, più ristretto verso la base; la subsinuosità verso la base è ancora più breve e meno accentuata.

In confronto a *majorinus* PÉRINGUEY è un poco più piccolo, il pronoto è solo poco più ristretto posteriormente; i solchi del pronoto più brevi, le elitre proporzionalmente più piccole.

***Abacetus oritoides* STRANEO.**

STRANEO, 1949, Rev. Zool. Bot. Afr., XLII, p. 150; 1956, Ann. Mus. Congo Tervuren, in-8°, Zool., 51, p. 167.

È una rara specie, inconfondibile, perfettamente caratterizzata dal suo aspetto allungato e parallelo, che può richiamare quello dell'*A. trechoides* PÉRINGUEY dell'Africa del Sud. Complessivamente ne ho veduti solo pochissimi esemplari.

La Missione DE SAEGER ne ha raccolto un unico esemplare nel biotopo 2821.

Abacetus sinuaticollis STRANEO.

STRANEO, 1939, Proc. R. Ent. Soc. London, (B) 8, p. 171.

Anche questa è una specie rara, di cui ho veduto pochissimi esemplari; tra gli *Astigis* è facilmente riconoscibile, perché è l'unica specie che abbia il pronoto decisamente cordiforme, piuttosto convesso.

Attribuisco a questa specie un esemplare immaturo raccolto nel biotopo 1327.

Subg. **PARASTYGIS** STRANEO.

STRANEO, 1943, Riv. Biol. Colon., VI, pp. 14, 20; 1949, Rev. Zool. Bot. Afr., XLII, p. 153; 1958, Publ. Cult. Comp. Diam. Angola, 15, pp. 119, 120.

Da vari anni, le mie determinazioni delle specie appartenenti a questo sottogenere erano sempre accompagnate da un ?, perché gli esemplari sono sempre stati raccolti in piccolissimo numero e quindi, data la loro variabilità, non mi era possibile neppure definire il numero delle specie valide.

Ciò mi è stato invece possibile ora, servendomi del materiale raccolto dalla Missione DE SAEGER. Se si considera che, negli ultimi vent'anni, ho veduto a mala pena una ventina di esemplari di questo sottogenere, si potrà immaginare l'interesse che ha in me suscitato il ritrovamento, tra il materiale inviatomi dall'Institut des Parcs Nationaux du Congo et Ruanda, di oltre 200 esemplari. L'esame di questo materiale, unito a quello della mia collezione e a quello del Museo dell'Africa Centrale di Tervuren, gentilmente comunicatomi nuovamente dal mio Amico P. BASILEWSKY, mi ha consentito di accertare la variabilità delle specie e di redigere la seguente tabella di determinazione.

TABELLA DI DETERMINAZIONE DELLE SPECIE DEL
SUBG. *PARASTYGIS* STRANEO.

- 1 (12) Disco del pronoto liscio o con punteggiatura molto sottile e quasi indistinta.
- 2 (7) Capo con il vertice per lo più liscio, di regola con una punteggiatura evanescente solo ai lati della fronte; talvolta il vertice presenta una traccia di punteggiatura, in ogni caso finissima e non confondibile con quella fitta e forte delle specie elencate dopo il n. 7.
- 3 (4) Base del pronoto distintamente orlata tra i solchi basali. (Statura un poco minore, forma abbastanza convessa, colore ferrugineo più chiaro, elitre di colore uniforme.) (fig. 13) *piliger* CHAUDOIR.
- 4 (3) Base del pronoto non orlata tra i solchi basali, o almeno con orlo non completo.
- 5 (6) Angoli basali del pronoto molto ottusi, senza dente (fig. 14). Colore rosso bruno uniforme (chiaro, nel tipo, unico esemplare a me noto, nel Museo dell'Africa Centrale di Tervuren) *rubidus* BURGEON.
- 6 (5) Angoli basali meno ottusi, con vertice retto (fig. 15). Colore bruno, generalmente uniforme, al massimo il margine apicale delle elitre leggermente più chiaro. Talvolta i punti della base del pronoto, presentandosi allineati, formano quasi un falso orlo basale, più o meno incompleto *kochi* (?) n. sp.

(¹) *Abacetus (Parastygis) kochi* n. sp. (descrizione preliminare). Lunghezza 6 mm. Parte superiore d'un bruno ferrugineo uniforme, talvolta le elitre con il margine apicale un poco più chiaro; negli esemplari meno maturi, il colore della parte superiore è ferrugineo chiaro; parte inferiore bruno ferruginea; zampe ed antenne di color ferrugineo poco più chiaro. Capo con la fronte liscia o con una micropunteggiatura non nettamente visibile a 35×. Pronoto (fig. 15) cordiforme, con una fila di lunghe setole lungo l'orlo laterale; disco liscio e lucido, base con forti punti che, quando si presentano allineati, parallelamente alla base, possono dare l'idea di un falso orlo basale incompleto (che non deve essere confuso con quello dell'*A. piliger*, che, tra l'altro, è di statura minore e ben distintamente più convesso). Elitre subparallele, poco convesse, con strie molto finemente e fittamente punteggiate, interstrie lisce, lucide; pori della serie ombelicata con lunghe setole. Tarsi conformati come nelle altre specie del subg. *Parastygis*.

S. Angola, Mungobi, 50 mls. W. Namakunde (C. KOCH), 1 ♂ (holotypus) nel Mus. di Tervuren, 1 es. paratypus nella mia collezione; N. Ovampoland, Oshikango (C. KOCH), 3 es. (paratypi) nel Museo di Tervuren e nella mia collezione; altri due es. etichettati soltanto N. Ovampoland (C. KOCH) (paratypi) nel Museo di Tervuren e nella mia collezione. Dedico questa specie al suo raccoglitore, Dr. C. KOCH.

- 7 (2) Capo col vertice sempre fittamente e ben evidentemente punteggiato, anche esaminandolo con debole ingrandimento.
- 8 (11) Angoli basali più o meno ottusi, ma con il vertice retto (figg. 16, 17).
- 9 (10) Colore bruno rossiccio ferrugineo, pronoto più largo, meno cordiforme (fig. 16), punteggiatura del capo meno fitta e spesso meno estesa, anche se sempre ben evidente. Specie dell'Egitto
stenoderus MOTSCHULSKY.
- 10 (9) Colore bruno, più oscuro, meno uniforme, di regola le elitre con l'apice ben evidentemente più chiaro. Punteggiatura del capo sempre molto fitta ed estesa (fig. 17) *puncticeps* ⁽²⁾ n. sp.
- 11 (8) Angoli basali con vertice spiniforme (fig. 18); elitre brune, con una fascia marginale ed apicale rossiccia, molto più chiara
spinicollis n. sp.
- 12 (1) Disco del pronoto con grossi punti radi *coscinoderus* CHAUDOIR.

Abacetus piliger CHAUDOIR.

(Fig. 13.)

La Missione DE SAEGER ha raccolto complessivamente circa 70 esemplari di questa specie, nei biotopi seguenti : 1147 (1 es.); 1304 (1 es.); 1342 (1 es.); 1353 (1 es.); 1563 (1 es.); 1570 (2 es.); 1577 (2 es.); 1888 (3 es.); 1900 (1 es.); 1916 (21 es.); 1918 (2 es.); 1970 (1 es.); 2132 (1 es.); 2421 (5 es.); 2472 (3 es.); 2957 (1 es.); 3017 (1 es.); 3035 (3 es.); 3281 (3 es.); 3286 (1 es.); 3320 (1 es.); 3548 (2 es.); 3939 (8 es.); 3963 (7 es.).

Questa specie risulta essere stata trovata in galleria forestale densa, raccogliendo al suolo e falciando sullo strato erboso sulla sabbia alluvionale, insieme a molti esemplari della specie che segue. Anche in galleria forestale chiara, al suolo, sotto ciuffi di graminacee; su suolo sabbioso asciutto od umido, nelle savane erbose, lungo le rive non paludose di ruscelli, sotto cortecce, nelle zone erbose bruciate.

⁽²⁾ *Abacetus (Parastygis) spinicollis* n. sp. (descrizione preliminare). Lunghezza 5 mm. Capo e pronoto nerastri; elitre col disco bruno nerastro, i lati e la parte apicale ampiamente rosso-ferruginei, formanti una fascia notevolmente più chiara intorno al disco; zampe ed antenne d'un ferrugineo chiaro. Capo molto fittamente punteggiato; pronoto con angoli basali conformati come indicati la fig. 18, cioè spiniformi; per il resto non differente da quello dell'*A. puncticeps*, dal quale differisce anche per il colore, soprattutto delle elitre.

Congo, entre Coquilhatville et Basoka (15-18.X.1949, N. LELEUP) (à la lumière), 3 es., olotipo ♂ ed un paratipo nel Musel dell'Africa Centrale di Tervuren, un paratipo nella mia collezione; Tanganyka, Ngongo, 1 es. paratipo nella mia collezione.

Abacetus puncticeps n. sp.

(Fig. 17.)

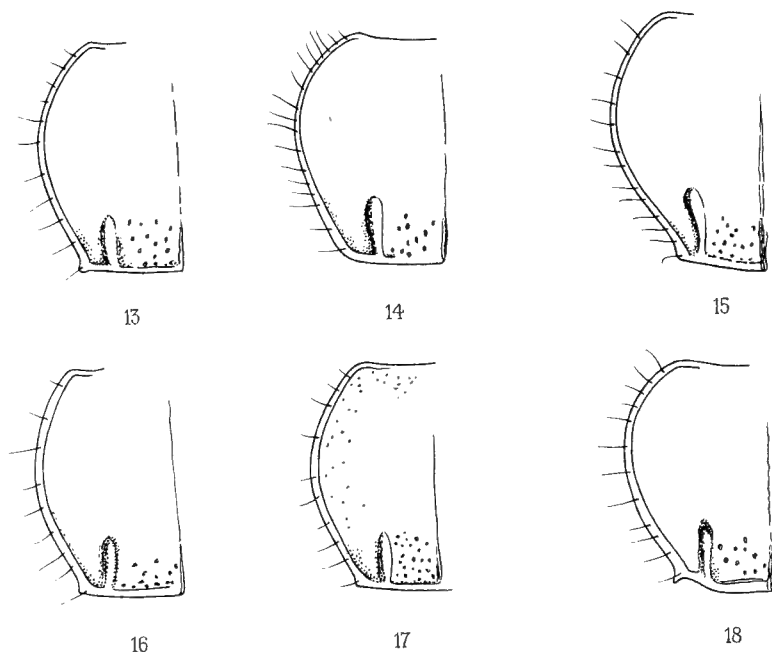
Lunghezza 4,8 mm; massima larghezza 1,7 mm (misure del tipo). Le ♀♀ sono spesso più grandi e meno convesse. In media poco o solo moderatamente convesso. Parte superiore bruno nerastra (spesso bruno rossastra) con l'estremità delle elitre più o meno ampiamente rossa; zampe, antenne e palpi ferrugini chiari; orlo laterale del pronoto ferrugineo per trasparenza; parte inferiore più o meno bruna. Capo moderato, occhi abbastanza ampi e molto moderatamente convessi; solchi frontali poco profondi, corti, non raggiungenti il livello del poro sopraoculare anteriore, poco divergenti all'indietro; tra i solchi e fino al vertice, tutto il capo è coperto da una punteggiatura molto variabile da esemplare a esemplare, ma sempre distinta, sottile e sparsa. I due pori sopraoculari regolari hanno lunghe setole. Antenne lunghe, sottili, col 3° articolo ed i seguenti pubescenti. Pronoto moderatamente convesso, lati completamente ed uniformemente arrotondati, la massima larghezza trovandosi a circa $\frac{2}{5}$ della lunghezza, dal margine anteriore; orlo laterale moderato, con una serie di lunghe setole, che non ne intaccano il margine; angoli basali (fig. 17) ottusi, non volti all'indietro. Gli angoli basali risultano ancora più ottusi a casua del considerevole avanzamento dei lati della base, che è completamente orlata. Impressioni basali moderatamente profonde; la superficie del pronoto presenta una punteggiatura molto variabile, generalmente molto sottile e sparsa, ma talvolta più fitta e meno sottile sulla parte anteriore, ai lati della linea impressa mediana; tra i solchi basali vi è una punteggiatura più rada e grossa, che talvolta invade anche lo spazio, sempre abbastanza convesso, tra i solchi e gli angoli basali; la linea mediana longitudinale è abbastanza profonda, spesso con qualche punto sul fondo. Elitre oblunghe, subparallele, moderatamente convesse; strie molto profonde, in fondo molto fittamente e finemente punteggiate; interstrie convesse, con microscultura poco distinta; la 3ª con un punto impresso a circa metà lunghezza.

Zampe sottili, con tutti i tarsi superiormente fortemente pubescenti; tarsi anteriori del ♂ moderatamente allungati, molto lunghi, quasi quanto la tibia.

Parte inferiore fittamente e finemente punteggiata, eccetto il margine apicale degli ultimi sterniti e la parte centrale del metasterno, che sono quasi lisci: lo sternite anale è punteggiato fino all'apice.

Edeago con apice regolare, di profilo moderatamente arcuato. Biotopi degli esemplari raccolti dalla Missione DE SAEGER: 1916 [(oltre 130 esemplari), località che fisso come tipica, in galleria forestale densa, catturati raccogliendo al suolo e falciando lo strato erboso su sabbia alluvionale, il 15.VI.1951 (H. DE SAEGER), insieme con la specie precedente]; 1918 (2 es.); 1970 (1 es.); 2411 (2 es.); 2472 (5 es.); 2484 (1 es.); 2492 (3 es.); 2652 (1 es.); 3674 (1 es.).

Altri paratipi, nelle collezioni del Museo dell'Africa Centrale di Tervuren e della mia collezione, delle seguenti località; Kivu, rive del lago Tanganyka, Terr. Uvira, VI.1958 (N. LELEUP); id., Uvira, I.1950 (N. LELEUP); Kivu, Lubondja, Terr. Fizi (rive di palude), altezza 1.000-1.200 m N. LELEUP, III.1956); Kivu, Kavimvira (Uvira) (XII.1954, G. MARLIER, alla lampada);



FIGG. 13-18. — Schizzo del contorno del pronoto degli *Abacetus* del gruppo dello *stenoderus* MOTSCHULSKY.

13 : *A. piliger* CHAUDOIR; 14 : *A. rubidus* BURGEON; 15 : *A. kochi* STRANEO; 16 : *A. stenoderus* MOTSCHULSKY; 17 : *A. puncticeps* STRANEO; 18 : *A. spinicollis* STRANEO.

Kivu, Sanghe, Pl. de Ruzizi (XII.1951, alla lampada, H. BOMANS); Terr. Rutshuru (1937, Miss. Prophylactique); Katanga, Galleria forestale Lukulu, terr. Manono (2 es.) (N. LELEUP, VI.1958).

E' specie estremamente variabile e ad essa vanno attribuiti quasi tutti gli esemplari del Congo che, in mancanza di più ampio materiale, ho etichettato come *pilosellus* PÉRINGUEY o « gruppo *pilosellus* ».

E' molto probabile che, più tardi, possano essere stabilite delle sottospecie ben definite, specialmente nella regione del N. Rhodesia. Per ora

la scarsità del materiale sconsiglia di dare un nome alle presunte razze, che dovrebbero essere definite in base all'esame di esemplari unici o quasi. E' per questo motivo che ho etichettato come paratipi solo gli esemplari citati e non gli altri, tra cui quelli della mia collezione, che in questo momento ho sott'occhio e che appunto potranno essere i rappresentanti di altre razze.

Subgen. **OPHONICHIUS** STRANEO.

STRANEO, 1943, Riv. Biol. Colon., VI, pp. 14, 21; 1948, Rev. Zool. Bot. Afr., XLII, p. 155; 1952, Publ. Cult. Comp. Diam. Angola, 15, p. 120; 1958, S. Afr. Anim. Life, V, p. 345. — JEANNEL, 1948, Col. Carab. Rég. Malg., II, p. 440.

Abacetus gerardi BURGEON.

BURGEON, 1934, Bull. Ann. Soc. Ent. Belg., 74, pp. 311, 312; 1935, Ann. Mus. Congo Belge, Zool., III, sect. II, t. II, fasc. 3, p. 208. — STRANEO, 1960, Ann. Mus. Congo Tervuren, in-8°, Zool., 81, p. 90.

E' specie poco diffusa. La Missione DE SAEGER ne ha raccolti 3 es. nei biotopi : 3289 (2 es.); 3656 (1 es.).

I due esemplari sono stati raccolti in un termitaio con funghi, al margine di una prateria; l'altro esemplare in savana arborescente, falciando gli arbusti e lo strato erboso.

Subg. **TRACHELOCYPHUS** TSCHITSCHERINE.

STRANEO, 1943, Riv. Biol. Colon., VI, pp. 14, 19; 1952, Publ. Cult. Comp. Diam. Angola, 15, p. 120.

Abacetus gerardianus BURGEON.

BURGEON, 1934, Bull. Ann. Soc. Ent. Belg., pp. 311, 312; 1935, Ann. Mus. Congo Belge, Zool., III, sect. II, t. II, fasc. 3, p. 206.

La Missione DE SAEGER ha raccolto complessivamente 12 esemplari di questa specie. Biotopi : 190 (1 es.); 1487 (1 es.); 1537 (2 es.); 2140 (1 es.); 2357 (2 es.); 2821 (1 es.); 2917 (1 es.); 3695 (1 es.); 3781 (1 es.); 3941 (1 es.).

Gen. **CHLAEMINUS** MOTSCHULSKY.

STRANEO, 1939, Proc. Ent. Soc. Lond., B (8), p. 177; 1954, Ann. Mus. Congo Tervuren, in-4°, Zool., 1, p. 526.

Subg. **CHLAEMINELLUS** STRANEO.

STRANEO, 1954, Ann. Mus. Congo Tervuren, in-4°, Zool., 1, p. 526.

Chlaeminus obscurus STRANEO.

STRANEO, 1951, Bull. Ann. Soc. Ent. Belg., 87, p. 310.

Sono stati raccolti nel Parco Nazionale della Garamba 10 esemplari dei seguenti biotopi: 1190 (1 es.); 1707 (1 es.); 2652 (1 es.); 2659 (1 es.); 3714 (3 es.); 3791 (1 es.); 3919 (1 es.); 3941 (1 es.).

Trib. **MELANCHITONINI**.Gen. **MELANCHITON** ANDREWES.

Syn. *Melanodes* CHAUDOIR; ANDREWES, 1940, Ann. Mag. Nat. Hist., (II) V, p. 536. — STRANEO, 1943, Ann. Mus. Genova, LXII, pp. 76-83; 1950, Rev. Zool. Bot. Afr., XLIV, p. 62.

Melanchiton pingue STRANEO.

STRANEO, 1950, Rev. Zool. Bot. Afr., XLIV, p. 91.

I tre esemplari tipici provengono dall'Oubangui e dal Camerun. La Missione DE SAEGER ha raccolto tre esemplari in tre località diverse: 1704; 3117; Nagero 2-29.IX.1954 (C. NEBAY).

Con materiale così limitato è impossibile dire se la forma del Congo sia o no identica a quella dell'Oubangui.

Melanchiton proximoides STRANEO.

STRANEO, 1950, Rev. Zool. Bot. Afr., XLIV, p. 80.

Un solo esemplare nel biotopo 3240.

Melanchiton hulstaerti BURGEON.

BURGEON, 1935, Ann. Mus. Congo Belge, Zool., III (2), t. II, p. 251. —
STRANEO, 1950, Rev. Zool. Bot. Afr., XLIV, p. 80.

Tre soli esemplari, uno in ciascuno dei biotopi : 253; 792; 2874.

*
* *

Chiudendo l'elenco delle specie raccolte dalla Missione DE SAEGER, ritengo interessante richiamare l'attenzione sull'assoluta assenza di ogni e qualunque rappresentante della tribù dei *Pterostichini* s. str. Questa mancanza è assai strana. Non riesco a trovare una ragione per cui neppure un solo esemplare dei generi *Metaxenus*, *Celioschesis*, ec. sia stato raccolto, dato che, sostanzialmente, la fauna di *Pterostichinae* del Parco Nazionale della Garamba, pur presentando forme e specie nuove, non differisce da quella del Congo in generale, ove *Metaxenus* e *Celioschesis* vengono raccolti con una certa frequenza, soprattutto nel Kivu.

**ELENCO DEI BIOTOPPI NUMERATI E DELLE SPECIE DI
PTEROSTICHINI RACCOLTE IN CIASCUNO DI ESSI.**

- 55 — Bagbele, 16.XII.1949 (H. DE SAEGER). *Abacetus confinis* BOHEMAN.
142 — Sorgente del ruscello Nambili, 23.XII.1949 (G. DEMOULIN). Rive con foglie morte. *Abacetus natalensis* CHAUDOIR.
145 — Pozza d'acqua viva su base granitica, situata presso una interruzione della galleria della Nambili. Margini paludosi con piante paludicole abbondanti, 30.XII.1949 (G. DEMOULIN). *Abacetus natalensis* CHAUDOIR.
146 — Pozza semi-temporanea, asciutta per circa due mesi all'anno, presso le rive dell'Aka; vegetazione acquatica, 2.I.1950 (G. DEMOULIN). *Abacetus confinis* BOHEMAN e *levisulcatus* STRANEO.
150 — Pozzanghera e pantano, 6.I.1950 (G. DEMOULIN). *Abacetus pubescens* s. *tschoffeni* TSCHITSCHERINE (5 es.), *atroirideus* STRANEO e *natalensis* CHAUDOIR (2 es.).
153 — Pozzanghera, 9.I.1950 (G. DEMOULIN). *Abacetus natalensis* CHAUDOIR (2 es.), *nanus* CHAUDOIR, *unisetosus* STRANEO, *levisulcatus* STRANEO e *puncticollis* STRANEO.
154 — Vallata della Mogbwamu, versante orientato a Sud, rive bagnate del ruscello, 11.I.1950 (G. DEMOULIN). *Abacetus confinis* BOHEMAN, *levisulcatus* STRANEO (2 es.), *strenuus* TSCHITSCHERINE.
158 — Galleria forestale su una piccola pianura tra due tributari della Mogbwamu, con fondo paludoso, densamente erbooso. Presso un ruscello senza galleria, 13.I.1950 (G. DEMOULIN). *Abacetus natalensis* CHAUDOIR.
161 — Vallata del Mongbwamu, ruscello paludoso, 18.I.1950 (G. DEMOULIN). *Abacetus natalensis* CHAUDOIR (2 es.) e *puncticollis* STRANEO.
174 — Galleria forestale dell'Aka, secca, 23.I.1950 (H. DE SAEGER). *Abacetus conradsi* STRANEO.

- 175 — Parte erbosa, né secca, né bruciata sulla riva dell'Aka, 23.I.1950 (H. DE SAEGER). *Abacetus subsimilis* TSCHITSCHERINE, *saegeri* STRANEO, *levisulcatus* STRANEO, *nanus* CHAUDOIR.
- 190 — Erbe di un piccolo vallone secco, 1.II.1950 (H. DE SAEGER). *Abacetus saegeri* STRANEO, *subsimilis* TSCHITSCHERINE, *zanzibaricus* TSCHITSCHERINE, *gerardianus* BURGEON.
- 214 — Rive erbose emerse di pozza, non bruciata, 22.II.1950 (H. DE SAEGER). *Abacetus subsimilis* TSCHITSCHERINE.
- 232 — Pozza permanente e sue rive paludose, 25.I.1950 (G. DEMOULIN). *Abacetus natalensis* CHAUDOIR (2 es.) e *puncticollis* STRANEO.
- 240 — Cala temporanea e piante rivierasche, 30.I.1950 (G. DEMOULIN). *Abacetus natalensis* CHAUDOIR, *strenuus* TSCHITSCHERINE, *levisulcatus* STRANEO, *puncticollis* STRANEO.
- 242 — Cala ad acqua permanente, 1.II.1950 (G. DEMOULIN). *Abacetus confinis* BOHEMAN, *puncticollis* STRANEO.
- 245 — Pantano su affioramento granitico, 3.II.1950 (G. DEMOULIN). *Abacetus conradsi* STRANEO, *puncticollis* STRANEO, *verschurenii* STRANEO.
- 253 — Rive del fiume Mogbwamu, 15.II.1950 (G. DEMOULIN). *Abacetus natalensis* CHAUDOIR, *obtusus vaccaroi* STRANEO, *levisulcatus* STRANEO (5 es.).
- 259 — Pantano su affioramento roccioso, 24.II.1950 (G. DEMOULIN). *Abacetus subsimilis* TSCHITSCHERINE, *levisulcatus* STRANEO (2 es.).
- 291 — Accampamento di Bagbele, savana boscosa, ai margini dell'accampamento, 4.III.1950 (H. DE SAEGER). *Abacetus discolor* ROTH.
- 294 — Pozza permanente, 1.III.1950 (G. DEMOULIN). *Abacetus strenuus* TSCHITSCHERINE.
- 295 — Ruscello sotto galleria forestale, 3.III.1950 (G. DEMOULIN). *Abacetus senegalensis* DEJEAN.
- 296 — Galleria forestale, 6.III.1950 (G. DEMOULIN). *Abacetus levisulcatus* STRANEO.
- 297 — Galleria forestale, su un braccio morto dell'Aka, 6.III.1950 (G. DEMOULIN). *Abacetus strenuus* TSCHITSCHERINE.
- 300 — Fondo di pantano, recentemente emerso, 13.III.1950 (H. DE SAEGER). *Abacetus confinis* BOHEMAN (7 es.), *communis* STRANEO, *puncticollis* STRANEO.
- 305 — Monte Ndogo, savana arborea, 15.III.1950, su *Vitex doniana* (H. DE SAEGER). *Abacetus confinis* BOHEMAN (4 es.).
- 313 — Legno in decomposizione presso una pozza, 17.III.1950 (H. DE SAEGER). *Abacetus puncticollis* STRANEO.
- 316 — Savana arborea, 20.III.1950 (H. DE SAEGER). *Abacetus puncticollis* STRANEO.
- 325 — Tra le valli dell'Aka e della Mogbwamu, bassofondo sabbioso, emerso, già secco, 23.III.1950 (H. DE SAEGER). Sul suolo tra graminacee basse. *Abacetus subsimilis* TSCHITSCHERINE.
- 358 — Braccio morto dell'Aka, sotto galleria forestale, 20.III.1950 (G. DEMOULIN). *Abacetus natalensis* CHAUDOIR.
- 360 — Rive del Nagbarama, presso rapide e anse calme (G. DEMOULIN). *Abacetus confinis* BOHEMAN.
- 362 — Presso recente acqua piovana e d'infiltrazione, 27.III.1950 (G. DEMOULIN). *Abacetus incertus* STRANEO.
- 363 — Breccio morto dell'Aka, sotto galleria forestale, 27.III.1950 (G. DEMOULIN). *Abacetus strenuus* TSCHITSCHERINE.
- 431 — A 17 km; stazioni xerofile entro grovigli di muschio, 18.IV.1950 (H. DE SAEGER). *Abacetus obtusus vaccaroi* STRANEO, *senegalensis* DEJEAN, *marginibasis* STRANEO (insieme con acari e Pselafidi).

- 457 — Stagno con Cyperacee fortemente inondate, 12.4.1950 (G. DEMOULIN). *Abacetus flavipes* THOMSON.
- 460 — Braccio morto dell'Aka, sotto galleria, 17.IV.1950 (G. DEMOULIN). *Abacetus macer* STRANEO, *natalensis* CHAUDOIR, *confinis* BOHEMAN.
- 462 — Cala temporaneamente inondata, 24.IV.1950 (G. DEMOULIN). *Abacetus confinis* BOHEMAN.
- 464 — Cresta sabbiosa tra i fiumi Magienga e Mogbwamu, 26.IV.1950 (G. DEMOULIN). Crivellando il terriccio. *Abacetus saegeri* STRANEO.
- 470 — Savana arborescente, nel terreno, crivellando, 1.V.1950 (G. DEMOULIN). *Abacetus flavipes* THOMSON (2 es.).
- 475 — Akam. Sabbia dell'argine del Mogbwamu, 3.V.1950, anche crivellando (G. DEMOULIN). *Abacetus flavipes* THOMSON.
- 479 — Savana arborescente, 4.V.1950 (G. DEMOULIN). *Abacetus strenuus* TSCHITSCHERINE.
- 494 — Cala temporanea, su piante inondate, 8.V.1950 (G. DEMOULIN). *Abacetus pubescens* s. *tschoffeni* TSCHITSCHERINE (4 es.).
- 504 — Affioramento roccioso; raccolte effettuate nei grovigli di vegetazione di rivestimento a tappeto, 10.V.1950 (H. DE SAEGER). *Abacetus senegalensis* DEJEAN (9 es.), *obtusus vaccaroi* STRANEO, *marginibasis* STRANEO.
- 505 — Affioramento roccioso; raccolte nelle fessure della roccia, in cui si sono impiantate graminacee, 10.V.1950 (H. DE SAEGER). *Abacetus marginibasis* STRANEO.
- 506 — Affioramento roccioso, sotto le pietre, 10.V.1950 (H. DE SAEGER). *Abacetus marginibasis* STRANEO.
- 519 — Galleria forestale umida, al suolo, sui tronchi e nelle foglie in decomposizione 15.V.1950 (H. DE SAEGER). *Abacetus nitens* TSCHITSCHERINE (2 es.), *macer* STRANEO, *atroirideus* STRANEO, *nanus* CHAUDOIR, *verschureni* STRANEO. Nello stesso biotopo, *Caelostomus intermedius* CHAUDOIR.
- 522 — Braccio morto dell'Aka, sotto galleria, nelle foglie morte, 15.V.1950 (G. DEMOULIN). *Abacetus natalensis* CHAUDOIR, *incertus* STRANEO.
- 524 — Galleria forestale umida, 15.V.1950 (H. DE SAEGER), falciando. *Abacetus macer* STRANEO.
- 528 — Akam, savana erbosa su sabbia, sia alla superficie, sia nello strato superficiale, 19.V.1950 (H. DE SAEGER). *Abacetus flavipes* THOMSON.
- 550 — Intorno a pozze permanenti, 24.V.1950 (G. DEMOULIN). *Abacetus natalensis* CHAUDOIR.
- 554 — Sul terreno, presso il Mogbwamu, 24.V.1950 (G. DEMOULIN). *Abacetus zanzibanicus* TSCHITSCHERINE, *levisulcatus* STRANEO, *subsimilis* TSCHITSCHERINE, *confinis* BOHEMAN.
- 561 — Presso una sorgente in galleria, 26.V.1950 (G. DEMOULIN). *Abacetus obtusus vaccaroi* STRANEO, *senegalensis* DEJEAN.
- 574 — Ruscello sotto galleria, 2.VI.1950, presso Nalugwambala (G. DEMOULIN). *Abacetus natalensis* CHAUDOIR.
- 577 — Savana arborescente, nel terriccio, 5.VI.1950 (G. DEMOULIN). *Abacetus saegeri* STRANEO.
- 620 — Kpaika, savana arborescente della riva sinistra, nel terreno; pianta ospite : *Nauclea latifolia*, 20.VI.1950 (G. DEMOULIN). *Abacetus flavipes* THOMSON.
- 642 — Savana arborescente, 26.VI.1950 (G. DEMOULIN). *Abacetus flavipes* THOMSON.
- 679 — Da larve di allevamento, 7.VII.1950 (G. DEMOULIN). *Abacetus nanus* CHAUDOIR.
- 685 — Savana in pendio, al suolo, 10.VII.1950 (G. DEMOULIN). *Abacetus flavipes* THOMSON.
- 701 — Galleria umida, 14.VII.1950 (G. DEMOULIN). *Campptogenys aberrans* TSCHITSCHERINE.
- 713 — Al Km. 17; terra nelle conchette della roccia, 20.VII.1950 (G. DEMOULIN). *Abacetus marginibasis* STRANEO.

- 715 — Savana, vangando il terreno, 21.VII.1950 (G. DEMOULIN). *Abacetus flavipes* THOMSON e *Caelostomus intermedius* CHAUDOIR.
- 723 — Corso d'acqua su barre di granito, 26.VII.1950 (G. DEMOULIN). *Abacetus macer* STRANEO.
- 732 — Corso d'acqua su barre di granito, 28.VII.1950 (G. DEMOULIN). *Abacetus senegalensis* DEJEAN.
- 754 — Corso d'acqua in crescita, su barre di granito, 11.VIII.1950 (G. DEMOULIN). *Abacetus natalensis* CHAUDOIR.
- 835 — Napokomweli, Ndiwili, raccolto con retino, 22.IX.1950 (G. DEMOULIN). *Abacetus macer* STRANEO.
- 867 — Corso d'acqua sotto galleria, 5.X.1950 (G. DEMOULIN). *Abacetus levisulcatus* STRANEO.
- 913 — Galleria umida, su frutti di *Voacanga obtusa*, 29.X.1950 (H. DE SAEGER). *Camptogenys aberrans* TSCHITSCHERINE.
- 989 — Nido di roditore, 20.XII.1950 (J. VERSCHUREN). *Abacetus saegeri* STRANEO.
- 999 — Savana, falciando le graminacee, 21.XII.1950 (J. VERSCHUREN). *Abacetus saegeri* STRANEO.
- 1024 — Confluenza Garamba-Nambirina, tra le foglie morte, suolo fangoso seccato, 2.I.1951 (J. VERSCHUREN). *Abacetus levisulcatus* STRANEO, *communis* STRANEO, *confinis* BOHEMAN, *verschureni* STRANEO.
- 1035 — Lembo di galleria ad Est del traghetto della Garamba, sotto cortecce, 3.I.1951 (J. VERSCHUREN). *Abacetus communis* STRANEO.
- 1100 — Galleria forestale, 18.I.1951 (H. DE SAEGER). *Abacetus levisulcatus* STRANEO.
- 1104 — Pozza temporanea, 18.I.1951 (P. SCHOEMAKER). *Abacetus communis* STRANEO, *puncticollis* STRANEO.
- 1119 — Bagunda, detriti vegetali, al suolo, ai margini di uno stagno, 18.I.1951 (J. VERSCHUREN). *Abacetus confinis* BOHEMAN.
- 1125 — Kassi-Garamba, falciando (J. VERSCHUREN), 18.I.1951. *Abacetus nanus* CHAUDOIR.
- 1143 — Savana erbosa, 20.I.1951 (H. DE SAEGER). *Abacetus puncticollis* STRANEO.
- 1147 — Galleria forestale, foglie, terriccio e sabbia sotto delle *Iringia* in fiore, 24.I.1951 (H. DE SAEGER). *Abacetus strenuus* TSCHITSCHERINE, *piliger* CHAUDOIR.
- 1153 — Detriti vegetali sulla riva sabbiosa di un ruscello, 25.I.1951 (J. VERSCHUREN). *Abacetus flavipes* THOMSON.
- 1166 — Garamba, al suolo, tra le foglie morte, 29.I.1951 (H. DE SAEGER). *Abacetus natalensis* CHAUDOIR.
- 1169 — Garamba, galleria forestale, zone fangose, 29.I.1951 (H. DE SAEGER). *Abacetus puncticollis* STRANEO.
- 1173 — Garamba, galleria forestale secca, al suolo, 1.II.1951 (H. DE SAEGER). *Abacetus zanzibaricus* TSCHITSCHERINE.
- 1174 — Garamba, nella sabbia umida, 1.II.1951 (H. DE SAEGER). *Abacetus crinifer* TSCHITSCHERINE, *levisulcatus* STRANEO, *puncticollis* STRANEO.
- 1185 — Sorgente Wilibadi, sotto foglie morte, 31.I.1951 (J. VERSCHUREN). *Abacetus duvivieri* a. *laetipes* STRANEO.
- 1187 — Garamba, tra Kiliwa e Nawaroko, in galleria, sulle rive della Garamba, nei detriti vegetali, 3.II.1951 (J. VERSCHUREN). *Abacetus subsimilis* TSCHITSCHERINE, *strenuus* TSCHITSCHERINE.
- 1193 — Confluenza Akà-Garamba, terra delle scarpate della Garamba, 2.II.1951 (J. VERSCHUREN). *Abacetus subsimilis* TSCHITSCHERINE.

- 1199 — Confluenza Aka-Garamba, sotto foglie morte di Irvingia, sulla riva della Garamba, 2.II.1951 (J. VERSCHUREN). *Abacetus communis* STRANEO, *levisulcatus* STRANEO, *strenuus* TSCHITSCHERINE, *puncticollis* STRANEO.
- 1274 — Suolo relativamente umido, alla base dei ciuffi di *Cyperetum*, 20.II.1951 (H. DE SAEGER). *Abacetus nanus* CHAUDOIR, *conradi* STRANEO, *levisulcatus* STRANEO, *saegeri* STRANEO.
- 1275 — Strato erboso di bassa altezza, in zona paludosa essiccata, 20.II.1951, raccolti mediante falciatura (H. DE SAEGER). *Abacetus nanus* CHAUDOIR (2 es.), *levisulcatus* STRANEO (7 es.), *conradi* STRANEO, *zanzibaricus* TSCHITSCHERINE, *saegeri* STRANEO, *verschureni* STRANEO.
- 1281 — Presso una sorgente, sotto una cortecchia in gran parte distaccata di *Voacanga obtusa*, morta in piedi, 22.II.1951 (H. DE SAEGER). *Morion guineense* IMHOF.
- 1282 — Tappeto erboso su sponde sabbiose, 21.II.1951 (H. DE SAEGER). *Abacetus conradi* STRANEO, *confinis* BOHEMAN, *saegeri* STRANEO, *verschureni* STRANEO.
- 1304 — Galleria forestale, su suolo sabbioso, tra le erbe corte e le foglie seche, 1.III.1951 (H. DE SAEGER). *Abacetus piliger* CHAUDOIR.
- 1315 — Rive di corso d'acqua a sponde denudate, 1.III.1951 (H. DE SAEGER). *Abacetus nanus* CHAUDOIR (2 es.), *obtusus vaccaroii* STRANEO, *levisulcatus* STRANEO.
- 1320 — Piccola galleria forestale, al suolo sotto gli arbusti cedui, 5.III.1951 (H. DE SAEGER). *Abacetus macer* STRANEO, *nanus* CHAUDOIR, *conradi* STRANEO, *levisulcatus* STRANEO (10 es.), *subsimilis* TSCHITSCHERINE, *confinis* BOHEMAN, *saegeri* STRANEO (6 es.).
- 1325 — Savana bruciata due mesi prima, raccolta al suolo, 3.III.1951 (J. VERSCHUREN). *Abacetus duvivieri* a. *laetipes* STRANEO.
- 1327 — Savana erbosa, sotto un *Ficus* morto, 6.III.1951 (H. DE SAEGER). *Abacetus atroirideus* STRANEO, *nanus* CHAUDOIR, *obtusus vaccaroii* STRANEO, *conradi* STRANEO (2 es.), *natalensis* CHAUDOIR, *levisulcatus* STRANEO (12 es.), *sinuaticollis* STRANEO, *verschureni* STRANEO (3 es.).
- 1329 — Savana erbosa di vallata, con rare piante legnose, presso un *Ficus glumosa* var. *glaberrima*, 6.III.1951 (H. DE SAEGER). *Caelostomus vicinus* TSCHITSCHERINE.
- 1332 — Nagero, savana arborescente, 3.III.1951 (H. DE SAEGER). *Abacetus nanus* CHAUDOIR.
- 1341 — Galleria forestale secca, al suolo sotto le piante cedue, 8.III.1951 (H. DE SAEGER). *Abacetus crinifer* TSCHITSCHERINE.
- 1342 — Su suolo sabbioso sotto le Irvingia, 7.III.1951 (J. VERSCHUREN). *Abacetus piliger* CHAUDOIR.
- 1343 — Nell'acqua dell Kiliwa, 6.III.1951 (J. VERSCHUREN). *Abacetus levisulcatus* STRANEO.
- 1353 — Ai margini di galleria forestale secca, su infiorescenze, 9.III.1951 (H. DE SAEGER). *Abacetus piliger* CHAUDOIR.
- 1359 — Alla lampada, 10.III.1951 (H. DE SAEGER). *Abacetus subsimilis* TSCHITSCHERINE.
- 1386 — Nello strato umidissimo di uno stagno con *Papyrus*, 14.III.1951 (H. DE SAEGER). *Abacetus natalensis* CHAUDOIR (11 es.), *conradi* STRANEO (1 es.), *unisetosus* STRANEO (7 es.), *levisulcatus* STRANEO (4 es.).
- 1401 — Espansione paludosa di corso d'acqua, alla base della vegetazione, in ambiente umidissimo, fangoso, 16.III.1951 (H. DE SAEGER). *Abacetus pubescens ischoffeni* TSCHITSCHERINE.
- 1403 — Garamba, in escrementi di bufali, 26.I.1951 (J. VERSCHUREN). *Abacetus duvivieri* a. *laetipes* STRANEO, *natalensis* CHAUDOIR, *confinis* BOHEMAN.
- 1409 — Savana erbosa, 20.III.1951 (H. DE SAEGER). *Abacetus duvivieri* a. *laetipes* STRANEO.
- 1444 — Savana erbosa bruciata, 23.III.1951 (H. DE SAEGER). *Caelostomus vicinus* TSCHITSCHERINE.

- 1455 — Savana erbosa, 23.III.1951, al berlese e negli escrementi di rinoceronte (H. DE SAEGER). *Caelostomus vicinus* TSCHITSCHERINE (20 es.).
- 1466 — Pantano, alla superficie del suolo fangoso, 28.III.1951 (H. DE SAEGER). *Abacetus pubescens tschoffeni* TSCHITSCHERINE.
- 1486 — Pantano, superficie del suolo fangoso, 2.IV.1951 (H. DE SAEGER). *Abacetus pubescens tschoffeni* TSCHITSCHERINE.
- 1487 — Pozza permanente, sui bordi, al difuori della parte fangosa, 30.III.1951, H. DE SAEGER). *Abacetus pubescens tschoffeni* TSCHITSCHERINE, *nitens* TSCHITSCHERINE, *natalensis* CHAUDOIR, *levisulcatus* STRANEO (4 es.), *confinis* BOHEMAN.
- 1493 — Scarpate sabbiose di corsi d'acqua, 4.IV.1951 (H. DE SAEGER). *Abacetus duvivieri* a. *laetipes* STRANEO, *crinifer* TSCHITSCHERINE.
- 1507 — Al piede di piante Cyperacee, 6.IV.1951 (H. DE SAEGER). *Abacetus pubescens tschoffeni* TSCHITSCHERINE (moltissimi esemplari), *atroirideus* STRANEO (3 es.), *natalensis* CHAUDOIR (moltissimi esemplari), *nanus* CHAUDOIR (10 es.), *conradsi* STRANEO (5 es.), *obtusus vaccaroï* STRANEO (1 es.), *unisetosus* STRANEO, *levisulcatus* STRANEO (11 es.), *saegeri* STRANEO, *confinis* BOHEMAN (5 es.), *verschureni* STRANEO (11 es.).
- 1526 — Savana erbosa, al suolo, 13.IV.1951 (H. DE SAEGER). *Abacetus discolor* ROTH.
- 1537 — In una prateria, falciando *Cyperacee* e graminacee paludicole o raccogliendo al loro piede, 14.IV.1951 (H. DE SAEGER). *Abacetus pubescens tschoffeni* TSCHITSCHERINE, *nitens* TSCHITSCHERINE (3 es.), *atroirideus* STRANEO, *natalensis* CHAUDOIR, *nanus* CHAUDOIR, *unisetosus* STRANEO, *levisulcatus* STRANEO (7 es.), *communis* STRANEO, *verschureni* STRANEO (13 es.), *gerardianus* BURGEON (2 es.).
- 1542 — Garamba, sotto cortecce di *Iringia*, 5.IV.1951 (J. VERSCHUREN). *Abacetus flavipes* THOMSON (6 es.).
- 1545 — Garamba, ai piedi di *Iringia*, 8.IV.1951 (J. VERSCHUREN). *Abacetus pubescens tschoffeni* TSCHITSCHERINE.
- 1549 — Garamba, sotto cortecce di *Terminalia*, 7.IV.1951 (J. VERSCHUREN). *Abacetus discolor* ROTH.
- 1557 — Galleria forestale secca, falciando, 10.IV.1951 (H. DE SAEGER). *Abacetus crinifer* TSCHITSCHERINE.
- 1562 — Al suolo, sull'appezzamento di terreno d'osservazione n. 1, 17.IV.1951 (J. VERSCHUREN). *Strigomerus elisabethanus* BURGEON (2 es.).
- 1563 — Sotto cortecce d'*Iringia*, 18.IV.1951 (J. VERSCHUREN). *Abacetus pubescens tschoffeni* TSCHITSCHERINE, *piliger* CHAUDOIR.
- 1564 — Rive della Garamba, appezzamento d'osservazione n. 2, con graminacee alte incendiate, 18.IV.1951 (J. VERSCHUREN). *Abacetus crinifer* TSCHITSCHERINE, *saegeri* STRANEO.
- 1570 — Appezzamento d'osservazione n. 2, savana a graminacee, bruciate il giorno precedente, al suolo, 19.IV.1951 (J. VERSCHUREN). *Abacetus levisulcatus* STRANEO, *saegeri* STRANEO, *subsimilis* TSCHITSCHERINE (8 es.), *communis* STRANEO, *piliger* CHAUDOIR.
- 1574 — Appezzamento d'osservazione n. 3, falciando i fianchi delle graminacee presso una pozza, 19.IV.1951 (J. VERSCHUREN). *Abacetus saegeri* STRANEO (4 es.).
- 1577 — Sotto foglie morte, 18.IV.1951 (J. VERSCHUREN). *Abacetus piliger* CHAUDOIR.
- 1578 — Savana erbosa, con rare piante legnose, non bruciata, 16.IV.1951, trattando il terreno al berlese, fino a 10 cm di profondità (H. DE SAEGER). *Abacetus obtusus vaccaroï* STRANEO.
- 1591 — Savana bruciata, raccolta avvenuta un'ora dopo il passaggio del fuoco, 20.IV.1951 (J. VERSCHUREN). *Abacetus flavipes* THOMSON (2 es.), *nanus* CHAUDOIR, *obtusus vaccaroï* STRANEO, *levisulcatus* STRANEO, *subglobosus* CHAUDOIR, *Caelostomus castaneus* STRANEO.
- 1595 — Alla lampada, 22.IV.1951 (H. DE SAEGER). *Abacetus discolor* ROTH.

- 1612 — Sotto cortecce di *Sida acuta*, abbattuti, in decomposizione, 26.IV.1951 (J. VERSCHUREN). *Abacetus communis* STRANEO.
- 1614 — Al suolo, in terreno bruciato, 26.IV.1951 (J. VERSCHUREN). *Abacetus discolor* ROTH, *nanus* CHAUDOIR.
- 1616 — Al suolo, 25.IV.1951 (J. VERSCHUREN). *Abacetus duvivieri* a. *laetipes* STRANEO.
- 1652 — Nei detriti, sotto *Cyperus auricomus*, 27.IV.1951 (J. VERSCHUREN). *Abacetus nanus* CHAUDOIR.
- 1703 — Al suolo in terriccio paludoso in riva alle acque e in punti asciutti più lontani dall'acqua, 10.V.1951 (J. VERSCHUREN). *Abacetus nitens* TSCHITSCHERINE, *natalensis* CHAUDOIR, *zanzibaricus* TSCHITSCHERINE (5 es.), *confinis* BOHEMAN, *saegeri* STRANEO.
- 1707 — Savana erbosa, sulle spighe, 8.V.1951 (H. DE SAEGER). *Abacetus confinis* BOHEMAN (9 es.).
- 1735 — Al suolo, 12.V.1951 (J. VERSCHUREN). *Abacetus picicollis* LAFERTÉ (2 es.), *subsimilis* TSCHITSCHERINE (2 es.).
- 1765 — Al suolo, sotto ciuffi di graminacee, 19.V.1951 (J. VERSCHUREN). *Abacetus subsimilis* TSCHITSCHERINE (17 es.), *nigerrimus* STRANEO.
- 1769 — Scarpata bassa, alternativamente sommersa e riemersa, falciando lo strato di graminacee alte circa mezzo metro, 21.V.1951 (H. DE SAEGER). *Abacetus discolor* ROTH.
- 1791 — Sotto cortecce, 22.V.1951 (J. VERSCHUREN). *Abacetus demoulini* STRANEO.
- 1795 — Tra la vegetazione densa, intorno a piccole pozze presso una sorgente, 22.V.1951 (J. VERSCHUREN). *Abacetus natalensis* CHAUDOIR (2 es.), *saegeri* STRANEO.
- 1801 — Pianura paludosa, tra isolotti di graminacee, 24.V.1951 (H. DE SAEGER). *Abacetus picicollis* LAFERTÉ, *macer* STRANEO, *atroirideus* STRANEO, *subglobosus* CHAUDOIR, *natalensis* CHAUDOIR (2 es.), *conradii* STRANEO, *nanus* CHAUDOIR (12 es.), *levisulcatus* STRANEO, *saegeri* STRANEO (moltissimi esemplari).
- 1811 — Suolo paludoso, al piede di graminacee, 25.V.1951 (J. VERSCHUREN). *Abacetus natalensis* CHAUDOIR, *levisulcatus* STRANEO (2 es.).
- 1813 — Savana erbosa, alla lampada, 17.V.1951 (H. DE SAEGER). *Stereostoma hirtipenne* MÜLLER, J.
- 1823 — Sulla sabbia umida di scarpate non immerse, 28.V.1951 (H. DE SAEGER). *Abacetus communis* STRANEO.
- 1825 — Galleria forestale, 28.V.1951 (H. DE SAEGER). *Abacetus saegeri* STRANEO.
- 1826 — Galleria forestale; al suolo sulla scarpata, 30.V.1951 (H. DE SAEGER). *Abacetus senegalensis* DEJEAN, *levisulcatus* STRANEO.
- 1844 — Terreno paludoso, sotto galleria forestale di *Mitragyna*, 29.V.1951 (J. VERSCHUREN). *Abacetus natalensis* CHAUDOIR.
- 1851 — Terreno umido presso pozze pantanose con piante, 31.V.1951 (J. VERSCHUREN). *Abacetus pubescens tschoffeni* TSCHITSCHERINE.
- 1876 — Savana erbosa non bruciata, 6.VI.1951 (H. DE SAEGER). *Abacetus flavipes* THOMSON, *discolor* ROTH, *nanus* CHAUDOIR (4 es.).
- 1877 — Savana con graminacee paludicole, sul terreno umido, non fangoso, 8.VI.1951 (H. DE SAEGER). *Abacetus pubescens tschoffeni* TSCHITSCHERINE (molti esemplari), *nitens* TSCHITSCHERINE (2 es.), *vanemdeni* STRANEO (12 es.), *atroirideus* STRANEO (4 es.), *discolor* ROTH, *nigerrimus* STRANEO, *subsimilis* TSCHITSCHERINE (4 es.), *confinis* BOHEMAN (8 es.), *verschureni* STRANEO (2 es.), *saegeri* STRANEO (2 es.), *unisetosus* STRANEO, *natalensis* CHAUDOIR (2 es.), *levisulcatus* STRANEO (2 es.), *zanzibaricus* TSCHITSCHERINE.
- 1887 — Frangia di graminacee paludicole, intorno ad una pozza temporanea, su un lastrone marnoso, 8.VI.1951 (H. DE SAEGER). *Abacetus confinis* BOHEMAN.

- 1888 — Galleria forestale, falciando e raccogliendo su uno strato arbustivo, 9.VI.1951 (H. DE SAEGER). *Abacetus discolor* ROTH, *piliger* CHAUDOIR.
- 1890 — Strato erboso su scarpate sabbiose, 11.VI.1951 (H. DE SAEGER), falciando. *Abacetus nitens* TSCHITSCHERINE.
- 1900 — Rive e scarpate sabbiose, con rara vegetazione, 11.VI.1951 (H. DE SAEGER). *Abacetus strenuus* TSCHITSCHERINE, *communis* STRANEO, *confinis* BOHEMAN, *piliger* CHAUDOIR.
- 1910 — Galleria forestale, nel nido di un roditore, costruito in un ciuffo di graminacee, 4.VI.1951 (H. DE SAEGER). *Abacetus nanus* CHAUDOIR.
- 1916 — Galleria forestale densa, raccogliendo e falciando sulla sabbia alluvionale e sullo strato erboso, 15.VI.1951 (H. DE SAEGER). *Abacetus crinifer* TSCHITSCHERINE (2 es.), *incertus* STRANEO (23 es.), *puncticeps* STRANEO (molti esemplari), *piliger* CHAUDOIR (21 es.).
- 1918 — Galleria forestale chiara, al suolo tra i ciuffi di graminacee, fuori della parte fangosa, 15.VI.1951 (H. DE SAEGER). *Abacetus saegeri* STRANEO, *confinis* BOHEMAN (2 es.), *puncticeps* STRANEO (2 es.), *piliger* CHAUDOIR (2 es.).
- 1927 — Morubia, al suolo, tra le foglie morte alla base delle *Khaya* (meliacee), 13.V.1951 (J. VERSCHUREN). *Abacetus flavipes* THOMSON, *Caelostomus vicinus* TSCHITSCHERINE.
- 1946 — Piccola pozza temporanea, alimentata dalle piogge, 18.VI.1951 (H. DE SAEGER). *Abacetus confinis* BOHEMAN (2 es.).
- 1947 — Presso una sorgente, falciando lo strato di *Hyparchenia diplandra* sul contorno della depressione, 20.VI.1951 (H. DE SAEGER). *Abacetus nanus* CHAUDOIR.
- 1970 — Galleria forestale, al suolo e falciando lo strato erboso basso in una depressione umida, 25.VI.1951 (H. DE SAEGER). *Abacetus crinifer* TSCHITSCHERINE, *discolor* ROTH (10 es.), *puncticeps* STRANEO, *piliger* CHAUDOIR.
- 1977 — Al suolo, sotto alte piante legnose, tra le foglie in decomposizione, 25.VI.1951 (J. VERSCHUREN). *Caelostomus cribratellus* STRANEO.
- 1983 — Suolo umido, sul fango, 27.VI.1951 (J. VERSCHUREN). *Abacetus pubescens tschoffeni* TSCHITSCHERINE (moltissimi esemplari), *levisulcatus* STRANEO (8 es.).
- 1984 — Al suolo, 27.VI.1951 (J. VERSCHUREN). *Abacetus flavipes* THOMSON.
- 2003 — Espansione paludosa di un corso d'acqua, 23.V.1951 (H. DE SAEGER). *Stereostoma camerunum* MÜLLER, G.
- 2008 — Savana erbosa, 20.VI.1951 (H. DE SAEGER). *Abacetus atroirideus* STRANEO (4 es.).
- 2013 — Falciando graminacee non bruciate, 27.VI.1951 (J. VERSCHUREN). *Abacetus nanus* CHAUDOIR (3 es.).
- 2015 — Falciando alte graminacee non bruciate *Urelytrum giganteum*, 29.VI.1951 (J. VERSCHUREN). *Abacetus verschurenii* STRANEO.
- 2028 — Escrementi di elefante, 28.VI.1951 (J. VERSCHUREN). *Caelostomus intermedius* CHAUDOIR.
- 2069 — Piccolo massiccio di *Irvingia*, 10.VII.1951 (H. DE SAEGER). *Abacetus pubescens tschoffeni* TSCHITSCHERINE, *atroirideus* STRANEO (2 es.).
- 2084 — Galleria forestale molto chiara, al suolo, tra detriti organici su sabbia alluvionale, 14.VII.1951 (H. DE SAEGER). *Abacetus nanus* CHAUDOIR (2 es.), *levisulcatus* STRANEO, *zanzibaricus* TSCHITSCHERINE, *saegeri* STRANEO (4 es.).
- 2090 — Savana erbosa, in un vallone abbastanza umido, sotto ciuffi di graminacee, 16.VII.1951 (P. SCHOEMAKER). *Abacetus vanemdeni* STRANEO, *nanus* CHAUDOIR.
- 2101 — Savana erbosa, in trappola, 27.V.1951 (H. DE SAEGER). *Abacetus atroirideus* STRANEO.
- 2106 — Allevamento di Coccidi raccolti su terreno paludoso, 18.VII.1951 (H. DE SAEGER). *Abacetus pubescens tschoffeni* TSCHITSCHERINE, *natalensis* CHAUDOIR, *levisulcatus* STRANEO.

- 2113 — Savana erbosa bruciata, nello strato superficiale del terreno, sotto *Lonchocarpus laxiflorus* (Papilionacee), 18.VII.1951. *Stereostoma guineense* MÜLLER, G.
- 2117 — Savana erbosa con rare piante legnose bruciate; da allevamento di crisalide di lepidottero, raccolta il 12.VII.1951, schiusa il 21.VII.1951 (H. DE SAEGER). *Abacetus flavipes* THOMSON.
- 2124 — Banchi sabbiosi soggetti ad immersione e recentemente emersi, 21.VII.1951 (H. DE SAEGER). *Abacetus communis* STRANEO.
- 2132 — Galleria forestale, nel legno di un *Ficus* morto, 24.VII.1951 (H. DE SAEGER). *Abacetus piliger* CHAUDOIR.
- 3140 — Savana erbosa, bassofondo non bruciato, 25.VII.1951 (H. DE SAEGER). *Abacetus picicollis* LAFERTÉ (2 es.), *natalensis* CHAUDOIR, *nanus* CHAUDOIR, *zanzibanicus* TSCHITSCHERINE, *saegeri* STRANEO (2 es.), *gerardianus* BURGEON.
- 2157 — Savana erbosa, falciando le graminacee di una depressione non bruciata, 25.VII.1951 (H. DE SAEGER). *Abacetus pubescens tschoffeni* TSCHITSCHERINE.
- 2201 — Sul suolo all'ombra, 3.VIII.1951 (H. DE SAEGER). *Abacetus flavipes* THOMSON, *natalensis* CHAUDOIR.
- 2202 — Savana erbosa bruciata, 6.VII.1951 (H. DE SAEGER). *Abacetus verschurenii* STRANEO.
- 2225 — Stagno con strato di erbe paludicole, al suolo, nella parte più secca, 7.VIII.1951 (H. DE SAEGER). *Stereostoma hirtipenne* MÜLLER, G.
- 2262 — Sorgente poco alberata, sul suolo, nella bordura, sotto graminacee, 18.VIII.1951 (H. DE SAEGER). *Abacetus discolor* ROTH.
- 2276 — Galleria forestale, trattando al berlese i rami morti caduti e coperti di licheni, 13.VIII.1951 (H. DE SAEGER). *Morion guineense* IMHOF.
- 2280 — Savana, nella parte umida, parzialmente paludosa, 20.VIII.1951 (H. DE SAEGER). *Abacetus picicollis* LAFERTÉ.
- 2298 — Galleria forestale, bosco degradato, su tronchi di alberti morti, sotto corteccia, 21.VIII.1951 (H. DE SAEGER). *Abacetus atroirideus* STRANEO, *discolor* ROTH.
- 2306 — Savana erbosa con rare piante legnose e tronchi abbattuti dal fulmine, 24.VIII.1951 (H. DE SAEGER). *Abacetus atroirideus* STRANEO e *Caelostomus intermedius* CHAUDOIR.
- 2307 — Espansione paludosa, 24.VIII.1951 (H. DE SAEGER). *Abacetus pubescens tschoffeni* TSCHITSCHERINE (7 es.), *levisulcatus* STRANEO (2 es.).
- 2308 — Savana erbosa di depressione parzialmente paludosa, 27.VIII.1951 (H. DE SAEGER). *Abacetus picicollis* LAFERTÉ, *atroirideus* STRANEO (5 es.), *nanus* CHAUDOIR, *communis* STRANEO (2 es.), *saegeri* STRANEO (molti esemplari).
- 2357 — Strato di graminacee intorno ad una pozza, sul suolo umido, non fangoso, tra ciuffi di graminacee, 3.XI.1951 (H. DE SAEGER). *Abacetus pubescens tschoffeni* TSCHITSCHERINE, *picicollis* LAFERTÉ (3 es.), *nitens* TSCHITSCHERINE (5 es.), *natalensis* CHAUDOIR, *zanzibanicus* TSCHITSCHERINE (19 es.), *confinis* BOHEMAN, *gerardianus* BURGEON (2 es.).
- 2362 — Galleria forestale, falciando le graminacee alte 1,25-1,50 m, 4.XI.1951 (H. DE SAEGER). *Morion guineense* IMHOF.
- 2364 — Galleria forestale densa, su tronchi d'albero in decomposizione, 5.XI.1951 (H. DE SAEGER). *Morion guineense* IMHOF.
- 2381 — Presso una sorgente densamente boscosa, su uno strato di erbe ombrofile, 6.XI.1951. *Caelostomus tschischerini* BURGEON.
- 2407 — Savana erbosa ripicola, al berlese, 3.XI.1951 (H. DE SAEGER). *Abacetus zanzibanicus* TSCHITSCHERINE.
- 2421 — Scarpate sabbiose, 8.XI.1951 (H. DE SAEGER). *Abacetus nanus* CHAUDOIR, *discolor* ROTH (2 es.), *communis* STRANEO, *piliger* CHAUDOIR (5 es.), *puncticeps* STRANEO (2 es.).

- 2442 — Sul cadavere di un mammifero, 10.IX.1951 (H. DE SAEGER). *Abacetus flavipes* THOMSON.
- 2449 — Galleria forestale degradata, sotto le scorze morte di una *Mytragina* parzialmente secca, al berlese, 17.IX.1951 (H. DE SAEGER). *Morion guineense* IMHOF.
- 2456 — Su graminacee in regione paludosa, 21.IX.1951 (H. DE SAEGER). *Abacetus pubescens tschoffeni* TSCHITSCHERINE.
- 2472 — Galleria forestale chiara, sotto cortecce di *Iringia smithi* morta, 25.IX.1951. *Abacetus crinifer* TSCHITSCHERINE, *verschureni* STRANEO, *piliger* CHAUDOIR (3 es.), *puncticeps* STRANEO (5 es.).
- 2480 — Savana erbosa con rare piante legnose, sul tronco, 27.IX.1951 (H. DE SAEGER). *Caelostomus intermedius* CHAUDOIR.
- 2481 — Corso d'acqua paludoso, raccogliendo e falciando su foglie e tronchi, in zona boscosa molto digradata con radure, 28.IX.1951 (H. DE SAEGER). *Abacetus atroirideus* STRANEO.
- 2482 — Savana erbosa, falciando, 24.IX.1951 (H. DE SAEGER). *Abacetus saegeri* STRANEO.
- 2484 — Pianura paludosa, falciando lo strato erboso al suo margine, 2.X.1951 (H. DE SAEGER). *Abacetus picicollis* LAFERTÉ (3 es.), *atroirideus* STRANEO (40 es.), *conradsi* STRANEO (2 es.), *nanus* CHAUDOIR (22 es.), *saegeri* STRANEO (moltissimi esemplari), *puncticeps* STRANEO.
- 2492 — Savana erbosa, termitaio con funghi, 1.X.1951 (H. DE SAEGER). *Abacetus puncticeps* STRANEO.
- 2493 — Savana erbosa della vallata, esplorando un termitaio morto di *Bellicositermes natalensis* (raccolta senza controllo) (H. DE SAEGER). *Stereostoma prope balbisi* MÜLLER, G., *Strigomerus latibasis* STRANEO.
- 2516 — Espansione paludosa, falciando lo strato di erbe non paludicole, ai margini, 4.X.1951 (H. DE SAEGER). *Abacetus pubescens tschoffeni* TSCHITSCHERINE (11 es.), *atroirideus* STRANEO, *levisulcatus* STRANEO (5 es.).
- 2517 — Espansione paludosa, con traccia di galleria forestale, 4.X.1951 (H. DE SAEGER). *Abacetus pubescens tschoffeni* TSCHITSCHERINE.
- 2551 — Scarpate sabbiose colonizzate, alla superficie del suolo, 6.X.1951 (H. DE SAEGER). *Abacetus pubescens tschoffeni* TSCHITSCHERINE, *puncticollis* STRANEO, *subsimilis* TSCHITSCHERINE, *verschureni* STRANEO, *confinis* BOHEMAN (6 es.), *communis* STRANEO (13 es.).
- 2554 — Savana erbosa, falciando le spighe di zone alluvionali recenti, sabbiose, 6.X.1951 (H. DE SAEGER). *Abacetus flavipes* THOMSON (4 es.).
- 2558 — Savana di *Imperata cylindrica*, scarpate sabbiose colonizzate, al suolo e nello strato superficiale, 8.X.1951 (H. DE SAEGER). *Abacetus zanzibaricus* TSCHITSCHERINE, *communis* STRANEO.
- 2572 — Rive sabbiose, sottratte alle piene e colonizzate da erbacce diverse, 11.X.1951 (H. DE SAEGER). *Abacetus atroirideus* STRANEO, *nanus* CHAUDOIR, *confinis* BOHEMAN, *communis* STRANEO.
- 2578 — Palude, sulle foglie, 9.X.1951 (H. DE SAEGER). *Abacetus nanus* CHAUDOIR, *zanzibaricus* TSCHITSCHERINE (2 es.), *natalensis* CHAUDOIR (4 es.), *saegeri* STRANEO.
- 2594 — Savana erbosa bruciata, raccolte alla base degli steli ed al suolo, sotto lo strato di graminacee alte circa 2 m, 13.X.1951 (H. DE SAEGER). *Abacetus zanzibaricus* TSCHITSCHERINE.
- 2599 — Sorgente con boscaglia degradata, falciando lo strato arbustivo ombreggiato, nel bosco ceduo denso, 15.X.1951 (H. DE SAEGER). *Abacetus flavipes* THOMSON.
- 2618 — Savana erbosa di depressione, al berlese, trattando la terra prelevata sotto un ciuffo di *Hyparrhenia rufa*, 28.IX.1951 (H. DE SAEGER). *Abacetus atroirideus* STRANEO, *nanus* CHAUDOIR (7 es.), *saegeri* STRANEO.

- 2642 — Savana erbosa di vallata, al suolo, 18.X.1951 (H. DE SAEGER). *Abacetus pubescens tschoffeni* TSCHITSCHERINE, *flavipes* THOMSON.
- 2645 — Galleria forestale degradata, al berlese, 20.X.1951 (H. DE SAEGER). *Abacetus obtusus vaccaroi* STRANEO.
- 2652 — Scarpate alluvionali recenti sabbiose, al suolo sotto strato di erbacce, 22.X.1951 (H. DE SAEGER). *Abacetus picicollis* LAFERTÉ (5 es.), *nanus* CHAUDOIR (moltissimi esemplari), *levisulcatus* STRANEO (3 es.), *zanzibaricus* TSCHITSCHERINE, *communis* STRANEO (12 es.), *puncticeps* STRANEO.
- 2654 — Savana erbosa di vallata, al suolo, tra i ciuffi di graminacee, 23.X.1951 (H. DE SAEGER). *Abacetus flavipes* THOMSON (4 es.).
- 2655 — Fondale paludoso, agitando l'acqua, con debole corrente, tra i ciuffi di *Maranthochloa*, 22.X.1951 (H. DE SAEGER). *Abacetus pubescens tschoffeni* TSCHITSCHERINE.
- 2659 — Pozza temporanea, riempita dalla crescita del Garamba, 22.X.1951 (H. DE SAEGER). *Abacetus pubescens tschoffeni* TSCHITSCHERINE, *picicollis* LAFERTÉ, *levisulcatus* STRANEO, *puncticollis* STRANEO.
- 2665 — Sul cadavere di un uccello, 25.X.1951 (H. DE SAEGER). *Abacetus levisulcatus* STRANEO.
- 2697 — Savana erbosa di depressione paludosa, falciando lo strato di graminacee basse (da 1-1,25 m), 29.X.1951 (H. DE SAEGER). *Abacetus pubescens tschoffeni* TSCHITSCHERINE (11 es.), *discolor* ROTH, *saegeri* STRANEO.
- 2700 — Savana di depressione paludosa, alla base dei ciuffi di graminacee, 30.X.1951 (H. DE SAEGER). *Abacetus flavipes* THOMSON.
- 2707 — Savana erbosa di vallata, con rare piante legnose, al suolo, 2.XI.1951 (H. DE SAEGER). *Abacetus flavipes* THOMSON (2 es.), *demoulini* STRANEO (3 es.), *Caelostomus castaneus* STRANEO.
- 2732 — Sorgente in terreno nudo, agitando le acque, 8.XI.1951 (H. DE SAEGER). *Abacetus natalensis* CHAUDOIR (2 es.), *conradsi* STRANEO, *obtusus vaccaroi* STRANEO, *verschurenii* STRANEO.
- 2739 — Savana erbosa, al suolo tra graminacee dense, alte 2,50 m, 8.XI.1951 (H. DE SAEGER). *Caelostomus vicinus* TSCHITSCHERINE.
- 2744 — Corso d'acqua allo scoperto, falciando lo strato di erbe paludicole illuminate, 12.XI.1951 (H. DE SAEGER). *Abacetus pubescens tschoffeni* TSCHITSCHERINE, *natalensis* CHAUDOIR, *conradsi* STRANEO, *nanus* CHAUDOIR.
- 2756 — Alla lampada, 17.XI.1951 (H. DE SAEGER). *Abacetus saegeri* STRANEO, *Stereostoma guineense* MÜLLER. G.
- 2762 — Scarpata sotto galleria forestale, 16.XI.1951 (H. DE SAEGER). *Abacetus levisulcatus* STRANEO, *discolor* ROTH, *flavipes* THOMSON, *Caelostomus vicinus* TSCHITSCHERINE.
- 2763 — Presso una sorgente, sotto cortecce di alberi in decomposizione, 17.XI.1951 (H. DE SAEGER). *Abacetus conradsi* STRANEO.
- 2765 — Presso una sorgente, falciando le erbe, 17.XI.1951 (H. DE SAEGER). *Abacetus pubescens tschoffeni* TSCHITSCHERINE, *atroirideus* STRANEO, *natalensis* CHAUDOIR (12 es.).
- 2768 — Presso una sorgente, allo scoperto, 19.XI.1951 (H. DE SAEGER). *Abacetus natalensis* CHAUDOIR (4 es.), *nanus* CHAUDOIR.
- 2769 — Galleria forestale, al berlese, 14.XI.1951 (H. DE SAEGER). *Abacetus crinifer* TSCHITSCHERINE, *levisulcatus* STRANEO.
- 2781 — Ai margini di una pozza temporanea, tra le graminacee, al suolo, dopo il ritiro delle acque, 24.XI.1951 (H. DE SAEGER). *Abacetus levisulcatus* STRANEO, *puncticollis* STRANEO, *saegeri* STRANEO, *communis* STRANEO (5 es.), *confinis* BOHKMAN (4 es.).
- 2789 — Savana erbosa, da allevamento di crisalidi di farfalle, 27.XI.1951 (H. DE SAEGER). *Abacetus natalensis* CHAUDOIR.

- 2775 — Argini fangosi, 22.XI.1951 (H. DE SAEGER). *Abacetus natalensis* CHAUDOIR (2 es.), *nanus* CHAUDOIR, *levisulcatus* STRANEO (3 es.).
- 2779 — Pozza permanente di savana, agitando le acque, 21.XI.1951 (H. DE SAEGER). *Abacetus puncticolis* STRANEO.
- 2799 — Savana erbosa non bruciata, 27.XI.1951 (H. DE SAEGER). *Abacetus zanzibaricus* TSCHITSCHERINE, *flavipes* THOMSON.
- 2805 — Su scarpate sabbiose colonizzate da graminacee, 24.XI.1951 (H. DE SAEGER). *Abacetus discolor* ROTH, *conradsi* STRANEO, *nanus* CHAUDOIR (18 es.), *zanzibaricus* TSCHITSCHERINE.
- 2807 — Ai margini di una depressione paludosa, 26.XI.1951 (H. DE SAEGER). *Abacetus nitens* TSCHITSCHERINE, *natalensis* CHAUDOIR, *obtusus vaccaroi* STRANEO (5 es.).
- 2813 — Massiccio forestale, al berlese, in albero morto in piedi e decomposto, ridotto quasi a segatura, 28.XI.1951 (H. DE SAEGER). *Camptogenys aberrans* TSCHITSCHERINE.
- 2821 — Vegetazione paludicola densa, su espansione paludosa, tra ciuffi di erbe, sulle parti fangose e su quelle emerse e seccate, 30.XI.1951 (H. DE SAEGER). *Abacetus pubescens tschoffeni* TSCHITSCHERINE (59 es.), *nitens* TSCHITSCHERINE, *atroirideus* STRANEO (4 es.), *natalensis* CHAUDOIR (moltissimi esemplari), *conradsi* STRANEO, *nanus* CHAUDOIR (molti esemplari), *zanzibaricus* TSCHITSCHERINE, *levisulcatus* STRANEO, *puncticolis* STRANEO (3 es.), *saegeri* STRANEO, *confinis* BOHEMAN (5 es.), *oritoides* STRANEO, *gerardianus* BURGEON.
- 2841 — Galleria forestale chiara, trattando al berlese dei frutti maturi, caduti al suolo 26.XI.1951 (H. DE SAEGER). *Abacetus pubescens tschoffeni* TSCHITSCHERINE.
- 2846 — Intorno a una pozza permanente, tra le erbe paludicole, al suolo, in ambiente umido ed illuminato, 5.XII.1951 (H. DE SAEGER). *Abacetus pubescens tschoffeni* TSCHITSCHERINE, *natalensis* CHAUDOIR (2 es.), *puncticolis* STRANEO, *communis* STRANEO (3 es.).
- 2863 — Savana erbosa, al suolo, tra graminacee, tagliate, 5.XII.1951 (H. DE SAEGER). *Abacetus atroirideus* STRANEO, *crinifer* TSCHITSCHERINE (6 es.), *natalensis* CHAUDOIR, *levisulcatus* STRANEO (4 es.), *incertus* STRANEO.
- 2873 — Rive paludose di un piccolo ruscello a corso scoperto, tra le erbe ripicole, 6.X.1951 (H. DE SAEGER). *Abacetus atroirideus* STRANEO, *natalensis* CHAUDOIR (molti esemplari), *conradsi* STRANEO (molti esemplari), *nanus* CHAUDOIR (moltissimi esemplari), *confinis* BOHEMAN, *verschurenii* STRANEO (3 es.).
- 2874 — Isolotto di *Phoenix reclinata*, su erbe basse ed al suolo in pantano, 7.XII.1951 (H. DE SAEGER). *Abacetus macer* STRANEO, *atroirideus* STRANEO (2 es.), *natalensis* CHAUDOIR, *nanus* CHAUDOIR (2 es.), *levisulcatus* STRANEO.
- 2877 — Zona paludosa a Cyperacee, 8.XII.1951 (H. DE SAEGER). *Abacetus pubescens tschoffeni* TSCHITSCHERINE, *natalensis* CHAUDOIR, *conradsi* STRANEO.
- 2881 — Pozza temporanea in fase di prosciugamento, 10.XII.1961, tra le erbe ripicole, recentemente emerse (H. DE SAEGER). *Abacetus natalensis* CHAUDOIR, *zanzibaricus* TSCHITSCHERINE, *subsimplis* TSCHITSCHERINE.
- 2882 — Ruscello a corso scoperto, falciando lo strato erbaceo denso (erbe paludicole), 11.XII.1951 (H. DE SAEGER). *Abacetus confinis* BOHEMAN.
- 2901 — Sorgente allo scoperto, falciando la vegetazione di graminacee paludicole, 13.XII.1951 (H. DE SAEGER). *Abacetus pubescens tschoffeni* TSCHITSCHERINE (9 es.), *atroirideus* STRANEO (3 es.), *natalensis* CHAUDOIR, *conradsi* STRANEO (2 es.), *confinis* BOHEMAN (4 es.).
- 2902 — Sorgente in zona boscosa degradata, falciando lo strato di erbe paludicole, in ambiente poco ombroso, 12.XII.1951 (H. DE SAEGER). *Abacetus atroirideus* STRANEO, *natalensis* CHAUDOIR, *confinis* BOHEMAN.

- 2915 — Pianura paludosa, al suolo ed agitando l'acqua di una pozza temporanea quasi secca, 17.XII.1951 (H. DE SÆGER). *Abacetus pubescens tschoffeni* TSCHITSCHERINE, *atroirideus* STRANEO (3 es.), *natalensis* CHAUDOIR, *conradi* STRANEO (3 es.), *nanus* CHAUDOIR (moltissimi esemplari).
- 2916 — Zona paludosa, recentemente prosciugatasi, alla superficie del suolo, 17.XII.1951 (H. DE SÆGER). *Abacetus pubescens tschoffeni* TSCHITSCHERINE, *natalensis* CHAUDOIR, *conradi* STRANEO (3 es.), *nanus* CHAUDOIR (molti esemplari).
- 2917 — Zona erbosa in una pianura paludosa, falciando le erbe a uno stadio avanzato di disseccazione, 17.XII.1951 (H. DE SÆGER). *Abacetus atroirideus* STRANEO, *nanus* CHAUDOIR (5 es.), *levisulcatus* STRANEO (6 es.), *sægeri* STRANEO (8 es.), *confinis* BOHEMAN (18 es.), *gerardianus* BURGEON.
- 2919 — Savana erbosa, da allevamento di bozzoli bianco-giallastri, debolmente agglomerati, raccolti su *Imperata cylindrica*, 17.XII.1951 (H. DE SÆGER). *Abacetus natalensis* CHAUDOIR.
- 2942 — Al suolo, 26.XII.1951 (J. VERSCHUREN). *Abacetus natalensis* CHAUDOIR (3 es.), *conradi* STRANEO, *puncticollis* STRANEO (3 es.), *sægeri* STRANEO (4 es.), *confinis* BOHEMAN (8 es.), *verschureni* STRANEO (3 es.), *communis* STRANEO (32 es.).
- 2957 — Galleria forestale chiara, al suolo, sotto arbusti formanti una densa boscaglia, 29.XII.1951 (H. DE SÆGER). *Abacetus piliger* CHAUDOIR.
- 2967 — Piccolo ruscello a corso scoperto, al suolo, tra le erbe paludicole delle sponde, suolo umido, ma non fangoso, 28.XII.1951 (H. DE SÆGER). *Abacetus atroirideus* STRANEO, *natalensis* CHAUDOIR (11 es.), *nanus* CHAUDOIR, *confinis* BOHEMAN, *verschureni* STRANEO (3 es.).
- 2994 — Mabanga, collina erbosa, sotto blocchi di limonite, 6.I.1952 (H. DE SÆGER). *Abacetus villiersianus garambae* STRANEO (centinaia di esemplari), *nanus* CHAUDOIR.
- 2995 — Collina erbosa, piattaforma marnosa, 6.I.1952 (H. DE SÆGER). *Abacetus villiersianus garambae* (centinaia di esemplari).
- 2002 — Mabanga, zona a *Cyperacee*, al suolo, umido, sotto dei *Papyrus*, 11.I.1952 (H. DE SÆGER). *Abacetus atroirideus* STRANEO.
- 3010 — Savana erbosa, al suolo, sotto graminacee secche e sotto zolle, 16.I.1951 (J. VERSCHUREN). *Abacetus nigerrimus* STRANEO.
- 3017 — Galleria forestale chiara, rasgando le cortecce di alcune piante, 17.I.1952 (H. DE SÆGER). *Abacetus nanus* CHAUDOIR, *piliger* CHAUDOIR.
- 3018 — Galleria forestale chiara, al suolo, all'ombra di fitti cespugli, 17.I.1952 (H. DE SÆGER). *Abacetus nanus* CHAUDOIR, *zanzibaricus* TSCHITSCHERINE.
- 3027 — Galleria forestale, 16.I.1952 (H. DE SÆGER). *Caelostomus intermedius* CHAUDOIR.
- 3035 — Savana bruciata la notte precedente, esaminando le tane di roditori diversi, abbandonate, 17.I.1952 (J. VERSCHUREN). *Abacetus crinifer* TSCHITSCHERINE, *piliger* CHAUDOIR (3 es.).
- 3038 — M'Paza, affluente Adikalakpa, nel lembo SW della galleria forestale, entro ad alberi di *Gemba* morti in piedi, 23.I.1952. *Abacetus subglobosus* CHAUDOIR, *obtusus vaccaroi* STRANEO.
- 3068 — M'Paza, galleria forestale di *Mitragyna*, 24.I.1952 (H. DE SÆGER). *Caelostomus vicinus* TSCHITSCHERINE.
- 3102 — Sorgente abbastanza densamente boscosa, con rocce granitiche ammonticchiate ed alberi numerosi, 8.II.1952 (H. DE SÆGER). *Morion guineense* IMHOF, *Caelostomus longulus* BATES.
- 3106 — Sorgente con boscaglia degradata, sotto cortecce di *Mitragyna*, 6.II.1952 (H. DE SÆGER). *Abacetus senegalensis* DEJEAN, *Morion guineense* IMHOF.

- 3115 — Sorgente in boscaglia degradata, negli alberi morti, 9.II.1952 (H. DE SAEGER). *Morion guineense* IMHOF, *Abacetus levisulcatus* STRANEO.
- 3128 — Sorgente in boscaglia degradata, nel terriccio raccolto alla base di alberi cavi, al berlese, 12.II.1952 (H. DE SAEGER). *Morion guineense* IMHOF, *Caelostomus longulus* BATES.
- 3133 — Mabanga, collina sormontata da un lastrone di limonite, scavata lungo i bordi, sotto blocchi di limonite franati, 20.II.1952 (H. DE SAEGER). *Abacetus oblongus* s. *ueleanus* BURGEON, *bifoveatus* STRANEO (2 es.), *saegeri* STRANEO.
- 3152 — Plaghe sabbiose emerse, 29.II.1952 (H. DE SAEGER). *Abacetus puncticollis* STRANEO (3 es.).
- 3183 — Stagno con *Thalia welwitschii*, falciando la vegetazione densa, non in ombra, 11.III.1952 (H. DE SAEGER). *Abacetus natalensis* CHAUDOIR (3 es.), *conradsi* STRANEO, *nanus* CHAUDOIR (2 es.).
- 3190 — Galleria forestale degradata, al suolo, sotto un denso strato di *Maranthochloa*, 13.III.1952 (H. DE SAEGER). *Abacetus nitens* TSCHITSCHERINE (17 es.), *macer* STRANEO (25 es.), *natalensis* CHAUDOIR (molti esemplari), *conradsi* STRANEO (2 es.), *nanus* CHAUDOIR (2 es.), *senegalensis* DEJEAN (31 es.), *levisulcatus* STRANEO, *flavipes* THOMSON, *confinis* BOHEMAN (20 es.), *verschurenii* STRANEO (2 es.).
- 3193 — Buirone stretto, presso una sorgente dell'Anie, Monte Moyo, 18.III.1952 (H. DE SAEGER). *Caelostomus vicinus* TSCHITSCHERINE.
- 3195 — Mabanga, savana arborescente, su collina di limonite, 18.III.1952 (H. DE SAEGER). *Abacetus oblongus ueleanus* BURGEON.
- 3204 — Mabanga, collina marnosa, sotto blocchi di argilla, 20.III.1952 (H. DE SAEGER). *Abacetus bifoveatus* STRANEO.
- 3228 — Galleria forestale, 25.III.1952 (H. DE SAEGER). *Abacetus strenuus* TSCHITSCHERINE.
- 3240 — Palude scoperta, al suolo, 13.III.1952 (H. DE SAEGER). *Abacetus pubescens tschoffeni* TSCHITSCHERINE (3 es.), *nitens* TSCHITSCHERINE (3 es.), *natalensis* CHAUDOIR (molti esemplari), *conradsi* STRANEO (3 es.), *nanus* CHAUDOIR, *obtusius vaccaroii* STRANEO, *levisulcatus* STRANEO (8 es.), *confinis* BOHEMAN.
- 3268 — Scarpate coperte di piante legnose frondose, al suolo, 31.III.1952 (H. DE SAEGER). *Abacetus macer* STRANEO, *nanus* CHAUDOIR (4 es.), *levisulcatus* STRANEO (3 es.), *confinis* BOHEMAN (2 es.).
- 3276 — Galleria forestale, nella zona più fortemente degradata, negli alberi morti in piedi o abbattuti, 2.IV.1952 (H. DE SAEGER). *Morion guineense* IMHOF.
- 3281 — Galleria forestale secca, sul suolo coperto di fogliame secco o in decomposizione, 3.IV.1952 (H. DE SAEGER). *Abacetus atrovirideus* STRANEO (2 es.), *crinifer* TSCHITSCHERINE (16 es.), *conradsi* STRANEO, *nanus* CHAUDOIR (moltissimi esemplari), *levisulcatus* STRANEO (8 es.), *flavipes* THOMSON, *discolor* ROTH (2 es.), *saegeri* STRANEO (9 es.), *piliger* CHAUDOIR (3 es.).
- 3286 — Savana erbosa, 7.IV.1952 (H. DE SAEGER). *Abacetus piliger* CHAUDOIR.
- 3288 — Savana erbosa, al suolo su sabbie alluvionali grigie, 5.IV.1952 (H. DE SAEGER). *Abacetus picicollis* LAFERTÉ, *crinifer* TSCHITSCHERINE, *levisulcatus* STRANEO (3 es.), *zanzibaricus* TSCHITSCHERINE, *confinis* BOHEMAN.
- 3289 — Perferia d'una prateria, in termitai con funghi ed erbe paludicole, 4.IV.1952 (H. DE SAEGER). *Abacetus vanemdeni* STRANEO (3 es.), *gerardi* BURGEON (2 es.).
- 3320 — Nagero, scarpate del Dungu, falciando fiori e foglie di *Milletia barteri*, 11.IV.1952 (H. DE SAEGER). *Abacetus crinifer* TSCHITSCHERINE (2 es.), *nanus* CHAUDOIR, *levisulcatus* STRANEO, *piliger* CHAUDOIR.
- 3328 — Pidigala, savana arborescente, 23.IV.1952 (H. DE SAEGER). *Platyrythrius parumpunctatus* STRANEO.

- 3338 — Galleria forestale secca, crivellando foglie in decomposizione, 18.IV.1952 (H. DE SAEGER). *Abacetus crinifer* TSCHITSCHERINE.
- 3344 — M. Embe, fiume Meridi, galleria forestale molto densa, nel legno morto, in decomposizione al suolo, 19.VI.1952 (H. DE SAEGER). *Abacetus senegalensis* DEJEAN.
- 3345 — M. Embe, fiume Meridi, in zona popolata da *Oxytenanthera abyssinica*, sul terreno coperto di foglie morte, in ombra, senza altra vegetazione, 18.IV.1952 (H. DE SAEGER). *Abacetus flavipes* THOMSON (4 es.), *Caelostomus tschitscherini* BURGEON.
- 3358 — Pidagala, galleria forestale molto densa, falciando le piante cedue arbustive, 23.IV.1952 (H. DE SAEGER). *Abacetus oblongus ueleanus* BURGEON.
- 3360 — Vallone paludoso, sul suolo leggermente umido, sotto uno strato di erbe paludicole, 12.IV.1952 (H. DE SAEGER). *Abacetus pubescens tschoffeni* TSCHITSCHERINE, *natalensis* CHAUDOIR (molti esemplari), *conradsi* STRANEO (6 es.), *nanus* CHAUDOIR (5 es.), *levisulcatus* STRANEO (14 es.), *verschurenii* STRANEO.
- 3367 — M. Embe, savana arborecente densa, sugli alberi e al suolo, 21.IV.1952 (H. DE SAEGER). *Abacetus duvivieri* a. *laetipes* STRANEO, *flavipes* THOMSON.
- 3369 — M. Embe, savana arborecente densa, sugli alberi, 21.IV.1952 (H. DE SAEGER). *Abacetus flavipes* THOMSON.
- 3383 — Termitaio ai margini di un piccolo avvallamento, battendo i cespugli, 10.IV.1952 (H. DE SAEGER). *Abacetus macer* STRANEO, *atroirideus* STRANEO (17 es.), *conradsi* STRANEO (2 es.), *nanus* CHAUDOIR (8 es.), *obtusus vaccaroi* STRANEO (8 es.), *senegalensis* DEJEAN (3 es.), *confinis* BOHEMAN.
- 3401 — Ruscello a corso scoperto, al suolo sulle rive, 29.IV.1952 (H. DE SAEGER). *Abacetus pubescens tschoffeni* TSCHITSCHERINE.
- 3411 — Savana erbosa senza piante legnose, al suolo, tra i ciuffi di graminacee, 2.V.1952 (H. DE SAEGER). *Abacetus flavipes* THOMSON, *demoulini* STRANEO.
- 3412 — Valloncello paludoso allo scoperto, nella parte superficiale del suolo, 10.IV.1952 (H. DE SAEGER). *Abacetus natalensis* CHAUDOIR (moltissimi esemplari), *conradsi* STRANEO (4 es.), *nanus* CHAUDOIR (5 es.), *levisulcatus* STRANEO (29 es.).
- 3420 — Sorgente boscosa, agitando i piccoli fili d'acqua scorrente tra una popolazione di *Marantochloa*, 3.V.1952 (H. DE SAEGER). *Abacetus obtusus vaccaroi* STRANEO.
- 3450 — Fiume Aka, al margine della galleria forestale densa, falciando arbusti, tra cui delle Rubiacee, di tipo guineano, in fiore, 14.V.1952 (H. DE SAEGER). *Campptogenys aberrans* TSCHITSCHERINE.
- 3456 — Fiume Aka, galleria forestale densa, di tipo guineano, nel legno in decomposizione al suolo, 15.V.1952 (H. DE SAEGER). *Platycthyrius parumpunctatus* STRANEO, *Caelostomus congoensis* (?) TSCHITSCHERINE, *longulus* BATES (3 es.), *Campptogenys aberrans* TSCHITSCHERINE, *Crenulostrigus palpalis* STRANEO.
- 3458 — Dedegwa, galleria forestale densa, di tipo guineano, su caffè selvatico, 17.V.1952 (H. DE SAEGER). *Caelostomus congoensis* (?) TSCHITSCHERINE.
- 3468 — Dedegwa, galleria forestale di tipo guineano, falciando gli arbusti al margine, 17.V.1952 (H. DE SAEGER). *Caelostomus complanatus* BATES.
- 3481 — Dedegwa, galleria forestale densa, di tipo guineano, battendo gli arbusti della galleria, in densa ombra, con sorgente, 17.V.1952 (H. DE SAEGER). *Stereostoma hirtipenne* MÜLLER, G. (2 es.), *Abacetus subglobosus* CHAUDOIR.
- 3485 — Fiume Aka, galleria forestale densa, di tipo guineano, nei tronchi d'albero al suolo, in avanzata decomposizione, 17.V.1952 (H. DE SAEGER). *Platymodes westermanni* WESTWOOD, *Caelostomus longulus* BATES, *Crenulostrigus palpalis* STRANEO.
- 3545 — Savana, nelle cavità comunicanti con l'esterno di un termitaio abbandonato, 29.V.1952 (J. VERSCHUREN). *Strigomerus latibasis* STRANEO (5 es.), *magnus desaegeri* STRANEO (6 es.), *elisabethanus* BURGEON (4 es.).

- 3548 — Scarpate sabbiose non inondate, nello strato superficiale della sabbia, 30.V.1952 (H. DE SAEGER). *Abacetus nanus* CHAUDOIR (5 es.).
- 3549 — Mabanga, alla lampada, 23.V.1952 (H. DE SAEGER). *Stereostoma hirtipenne* MÜLLER, G.
- 3622 — Iso, savana arborescente, nei rami e sotto le cortecce degli arbusti, 12.VI.1952 (H. DE SAEGER). *Campptogenys aberrans* TSCHITSCHERINE.
- 3656 — Savana arborescente, falciando gli arbusti e lo strato erboso, 20.VI.1952 (H. DE SAEGER). *Abacetus gerardi* BURGEON.
- 3660 — Ndelele, frane rocciose, nei depositi di humus tra le rocce, 19.VI.1952 (H. DE SAEGER). *Abacetus demoulini* STRANEO (2 es.).
- 3674 — Galleria forestale chiara, al berlese, nelle foglie in decomposizione sul suolo umido, 16.IV.1952 (H. DE SAEGER). *Abacetus discolor* ROTH, *puncticeps* STRANEO.
- 3695 — Pianura paludosa, 25.VI.1952 (H. DE SAEGER). *Abacetus picicollis* LAFERTÉ (3 es.), *atroirideus* STRANEO (15 es.), *nanus* CHAUDOIR (moltissimi esemplari), *conradsi* STRANEO (3 es.), *flavipes* THOMSON, *verschureni* STRANEO (2 es.), *saegeri* STRANEO (6 es.), *gerardianus* BURGEON.
- 3714 — Scarpate di terra, sulla parte superficiale del suolo, sotto un denso strato di graminacee, 28.VI.1952 (H. DE SAEGER). *Abacetus nanus* CHAUDOIR (moltissimi esemplari), *levisulcatus* STRANEO, *zanzibanicus* TSCHITSCHERINE, *communis* STRANEO (2 es.), *verschureni* STRANEO, *saegeri* STRANEO (4 es.).
- 3715 — Pozza temporanea, agitando le acque, 28.VI.1952 (H. DE SAEGER). *Abacetus nanus* CHAUDOIR.
- 3716 — Fondale inondato dalle acque, agitando, 30.VI.1952 (H. DE SAEGER). *Abacetus natalensis* CHAUDOIR.
- 3721 — Palude con Marantacee, agitando la vegetazione densa, acqua a corrente debole, fondo fangoso, 30.VI.1952 (H. DE SAEGER). *Abacetus conradsi* STRANEO (2 es.).
- 3761 — Savana erbosa, al suolo, tra ciuffi di graminacee, 9.VII.1952 (H. DE SAEGER). *Abacetus flavipes* THOMSON.
- 3774 — Ruscello in galleria molto degradata, negli alberi morti, 11.VII.1952 (H. DE SAEGER). *Morion guineense* IMHOF.
- 3781 — Galleria forestale molto degradata, nella parte superficiale del terreno, 14.VII.1952 (H. DE SAEGER). *Abacetus flavipes* THOMSON, *discolor* ROTH, *verschureni* STRANEO, *gerardianus* BURGEON.
- 3787 — Galleria forestale degradata, negli alberi morti in piedi, 15.VII.1952 (H. DE SAEGER). *Abacetus senegalensis* DEJEAN, *Caelostomus longulus* BATES.
- 3791 — Scarpate sabbiose, nella parte superficiale del suolo, 14.VII.1952 (H. DE SAEGER). *Abacetus zanzibanicus* TSCHITSCHERINE.
- 3823 — Utukuru, galleria forestale, nei fiori, 26.VII.1952 (H. DE SAEGER). *Abacetus natalensis* CHAUDOIR.
- 3832 — Mabanga, pianoro erboso su lastrone marnoso, tra e sotto i blocchi franati, 25.VII.1952 (H. DE SAEGER). *Abacetus flavipes* THOMSON.
- 3919 — Savana erbosa, alluvione recente delle terrazze, 11.VIII.1952 (H. DE SAEGER). *Abacetus nanus* CHAUDOIR, *subsimilis* TSCHITSCHERINE, *communis* STRANEO (2 es.).
- 3939 — Scarpata sabbiosa, 12.VIII.1952 (H. DE SAEGER). *Abacetus piliger* CHAUDOIR (8 es.).
- 3941 — Isolotto di savana erbosa, piante legnose suffrutici in una pianura paludosa, 14.VIII.1952 (H. DE SAEGER). *Abacetus picicollis* LAFERTÉ (6 es.), *nanus* CHAUDOIR (6 es.), *subsimilis* TSCHITSCHERINE (4 es.), *saegeri* STRANEO (4 es.).
- 3943 — Savana erbosa con *Urelytrum*, 16.VIII.1952 (H. DE SAEGER). *Abacetus flavipes* THOMSON (5 es.).

- 3950 — Galleria forestale molto degradata, 18.VIII.1952 (H. DE SAEGER). *Abacetus naitensis* CHAUDOIR.
- 3952 — Savana erbosa, falciando le erbe della vallata inondate dalla piena, 19.VIII.1952 (H. DE SAEGER). *Abacetus subsimilis* TSCHITSCHERINE.
- 3954 — Savana erbosa cretacea, 20.VIII.1952 (H. DE SAEGER). *Abacetus flavipes* THOMSON.
- 3963 — Savana erbosa bassa, falciando la parte bassa di un pendio, con graminacee basse, 21.VIII.1952 (H. DE SAEGER). *Abacetus nanus* CHAUDOIR, *zanzibarius* TSCHITSCHERINE, *pilsiger* CHAUDOIR (7 es.).
- 3989 — Savana erbosa con *Urelytrum*, nella parte superficiale del suolo, fino a 10 cm di profondità, su un pendio di vallata denudato, 29.VIII.1952 (H. DE SAEGER). *Abacetus flavipes* THOMSON.
- 4045 — 8.XI.1952 (H. DE SAEGER). *Abacetus flavipes* THOMSON.

CONSIDERAZIONI SUGLI AMBIENTI NEI QUALI VIVONO LE VARIE SPECIE DEL GEN. *ABACETUS* DEJEAN.

Nella letteratura non ho finora trovato notizie dettagliate sui vari biotopi nei quali possono essere reperite le varie specie del gen. *Abacetus* DEJEAN. L. BURGEON, nel 1935, nel suo catalogo dei Carabidi del Congo Belga (Ann. Mus. Congo Belge, Zool., III, sect. II, t. II, fasc. 3, p. 200) spese meno di una riga sull'argomento. Egli si basava probabilmente su esperienze personali di caccia nel Congo, che riassunse così: « *Non corticoles, se trouvent à terre sous les détritux ou au bord des eaux* ».

Nel 1958 (Proc. R. Ent. Soc. London, (B) 27, p. 30) pubblicai un breve articolo, essendo stato scoperto che l'*Abacetus dainellii* STRANEO subsp. *Popovi* STRANEO parassitava le uova di locuste.

Ho quindi trovato estremamente interessanti le accurate e diligenti osservazioni e registrazioni effettuate dalla Missione DE SAEGER, pubblicate nel volume 5 dell'Exploration du Parc National de la Garamba da H. DE SAEGER « *Renseignements éco-biologiques — Entomologie* », osservazioni che ho determinato. Perciò nelle pagine successive indico, per ogni ambiente, anche di località diverse, ma sempre del Parco Nazionale della Garamba, le specie che mi risultano ivi raccolte. Per rendere più interessanti gli elenchi, per ogni ambiente riporto in carattere diritto il numero del biotopo in cui sia stato raccolto un solo esemplare della specie considerata, in corsivo e in neretto rispettivamente i numeri dei biotopi in cui la specie considerata è stata raccolta in un numero di esemplari da 2 a 5 e sopra 5; infine i numeri dei biotopi in cui siano stati raccolti molti esemplari (più di 20) della specie di cui si tratta saranno contrassegnati con un asterisco *.

Devo ancora aggiungere che, allo scopo di rendere più complete le notizie, alcune specie verranno da me comprese in due o più ambienti, anche se raccolte una sola volta, quando l'habitat in cui sono state raccolte possa

rientrare in due o più delle categorie da me prese in considerazione. Ad es., una specie raccolta in un biotopo indicato come « ruscello, rive sabbiose, in galleria forestale », sarà elencata *tre* volte: sotto « galleria forestale »; sotto « rive di ruscello »; sotto « terreno sabbioso ».

Prima di passare agli elenchi, ecco alcune osservazioni. E' indiscutibile che il maggior numero di esemplari viene raccolto sul terreno. Le località paludose albergano la maggior parte delle specie; invece poche specie si trovano sotto le pietre, pochissime nel muschio, una sola nei nidi di roditori. Due specie sono state raccolte su cadaveri; i termitai sono abbastanza frequentati, ma più dai *Caelostomini* che dagli *Abacetus*; invece, contrariamente alle notizie che mi erano state fornite dal Comandante J. BARBIER relativamente alle sue raccolte in Indochina di Carabidi attratti dalla luce, nel Parco Nazionale della Garamba una sola specie di *Abacetus*, in un unico esemplare, è stata catturata alle luce. L. BURGEON, come citai poco fa, scrisse per gli *Abacetus* « non corticoles »; invece ben 14 specie diverse furono raccolte sotto cortecce ed 8 nel legno morto o nei tronchi d'albero.

Nessuna notizia era stata data di *Abacetus* raccolti sulle erbe e sugli arbusti mediante falciatura o battitura; perciò con grandissima sorpresa ho constatato che ben 27 specie diverse, spesso rappresentate da più di un esemplare, sono state raccolte dalla Missione DE SAEGER falciando o battendo i vegetali, segno evidente che molte specie di *Abacetus*, come varie *Amara* ed alcuni *Harpalus* paleartici, amano arrampicarsi sulle erbe e sui cespugli.

Infine richiamo l'attenzione sul fatto che la notizia che l'*Abacetus dainellii* ssp. *popovi* STRANEO è parassita allo stadio larvale ha avuto una conferma, essendo schiuse 4 diverse specie di *Abacetus* dall'allevamento di crisalidi di farfalle.

Tutto ciò premesso, ecco gli elenchi.

Località paludose : 24 specie di *Abacetus*.

- A. (*Triaenabacetus*) *pubescens tschoffeni* TSCHITSCHERINE : 150; 494; 1401; 1466; 1486; 1487; 1851; 1983; **2307**; 2655; 2659; 2846; 2877; **2901**; 2915; 2916*; 3240; 3360.
- A. (s. str.) *picicollis* LAFERTÉ : 2280; 2484; 2659; 3695.
- A. (s. str.) *nitens* TSCHITSCHERINE : 1487; 1703; 3240.
- A. (*Setabacetus*) *atroirideus* STRANEO 150; 2481; 2484; 2874; 2915; 2917; **3695**.
- A. (*Caricus*) *natalensis* CHAUDOIR : 142; 145; 150; 232; 240; 550; **1386**; 1487; 1703; 1795; **2578**; 2486; 2874; 2877; 2881; 2915; 2916; **3240**; **3360**; 3412*; 3716.
- A. (*Caricus*) *nanus* CHAUDOIR : 153; 2484; 2578; 2874; 2915*; **2916**; **2917**; 3240; **3360**; 3412; 3695*; 3715.

- A. (*Caricus*) *conradsi* STRANEO : 245; 1386; 2484; 2877; 2915; 2916; 3240; 3360; 3412; 3965; 3721.
- A. (*Caricus*) *senegalensis* DEJEAN : 1826.
- A. (*Caricus*) *unisetosus* STRANEO : 153; 1386.
- A. (*Caricus*) *obtusus vaccaroi* STRANEO : 3240.
- A. (*Caricus*) *zanzibaricus* TSCHITSCHERINE : 2578; 2821; 2881; 3941.
- A. (*Caricus*) *subglobosus* CHAUDOIR : 1801.
- A. (*Caricus*) *levisulcatus* STRANEO : 146; 153; 240; 259; 1386; 1487; 1801; 1811; 1826; 1983; 2307; 2659; 2821; 2874; 2917; 3240; 3360.
- A. (*Distrigodes*) *strenuus* TSCHITSCHERINE : 240; 294.
- A. (*Abacetillus*) *flavipes* THOMSON : 457; 2700; 3695.
- A. (*Astigis*) *subsimalis* TSCHITSCHERINE : 259; 2881.
- A. (*Astigis*) *saegeri* STRANEO : 1703; 1795; 1825; 2484*; 2578; 2781; 2917; 3695.
- A. (*Astigis*) *verschureni* STRANEO : 245; 3360; 3695.
- A. (*Trachelocyphus*) *gerardianus* BURGEON : 1487; 2821; 2917; 3695.

Rive di ruscelli e corsi d'acqua paludosi : 13 specie di *Abacetus*.

- A. (*Triaenabacetus*) *pubescens tschoffeni* TSCHITSCHERINE : 1545.
- A. (*Setabacetus*) *atroirideus* STRANEO : 2873; 2967.
- A. (*Caricus*) *natalensis* CHAUDOIR : 158; 161; 253; 2873*; 2967.
- A. (*Caricus*) *nanus* CHAUDOIR : 2873; 2967.
- A. (*Caricus*) *conradsi* STRANEO : 2873; 2967.
- A. (*Caricus*) *obtusus vaccaroi* STRANEO : 253.
- A. (*Caricus*) *zanzibaricus* TSCHITSCHERINE : 554.
- A. (*Caricus*) *levisulcatus* STRANEO : 154; 253; 554; 867; 2687.
- A. (*Distrigodes*) *strenuus* TSCHITSCHERINE : 154.
- A. (*Distrigodes*) *puncticollis* STRANEO : 161.
- A. (*Astigis*) *subsimalis* TSCHITSCHERINE : 554.
- A. (*Astigis*) *confinis* BOHEMAN : 154; 554; 2873; 2967.
- A. (*Astigis*) *verschureni* STRANEO : 2873; 2967.

Rive di ruscelli e corsi d'acqua non paludosi : 18 specie di *Abacetus*.

- A. (*Triaenabacetus*) *pubescens tschoffeni* TSCHITSCHERINE : 2551; 2744; 3401.
- A. (s. str.) *pivicollis* LAFERTÉ : 2652.
- A. (*Setabacetus*) *atroirideus* STRANEO : 2481; 2572; 2873.
- A. (*Caricus*) *natalensis* CHAUDOIR : 2732; 2744; 2873.
- A. (*Caricus*) *nanus* CHAUDOIR : 1316; 2572; 2652*; 2744; 2873*; 3268; 3548.
- A. (*Caricus*) *conradsi* STRANEO : 2372; 2744; 2873.
- A. (*Caricus*) *obtusus vaccaroi* STRANEO : 1316; 2732.
- A. (*Caricus*) *zanzibaricus* TSCHITSCHERINE : 2652; 3714.
- A. (*Caricus*) *levisulcatus* STRANEO : 1315; 3268; 3714.
- A. (*Distrigodes*) *strenuus* TSCHITSCHERINE : 1199.

- A. (Distrigodes) puncticollis* STRANEO : 242; 1199; 2551.
A. (Abacetillus) discolor ROTH : **3548**.
A. (Astigis) subsimilis TSCHITSCHERINE : 2551.
A. (Astigis) confinis BOHEMAN : 242; 360; **2551**; 2572; 2873; 3268.
A. (Astigis) verschureni STRANEO : 2732; 2967; 3714.
A. (Astigis) communis STRANEO : 1199; 2551; 2652.
A. (Parastygis) piliger CHAUDOIR : 3548.
A. (Parastygis) puncticeps STRANEO : 2652.

Gallerie forestali, ancha tra foglie morte o sotto detriti : 24 specie di *Abacetus*.

- A. (Triaenabacetus) pubescens tschoffeni* TSCHITSCHERINE : 2517; 2841.
A. (s. str.) nitens TSCHITSCHERINE : **3190**.
A. (s.str.) macer STRANEO : 524; 1320; 3190*.
A. (Setabacetus) atroirideus STRANEO : 2298; 3281.
A. (Creniabacetus) crinifer TSCHITSCHERINE : 1341; 1557; 1916; **3281**.
A. (Caricus) natalensis CHAUDOIR : 358; 460; 522; 574; 1844; **3190**; 3823; 3950.
A. (Caricus) nanus CHAUDOIR : 519; 1320; 2084; 3190; 3281*.
A. (Caricus) conradsi STRANEO : 174; 1320; 3190; 3281.
A. (Caricus) senegalensis DEJEAN : 295; 561; 3190; 3787.
A. (Caricus) zanzibaricus TSCHITSCHERINE : 1173; 2084.
A. (Caricus) obtusus vaccaroii STRANEO : 561; 2645.
A. (Caricus) levisulcatus STRANEO : 296; 867; 1024; 1100; 1199; **1320**; **1327**; 2084; 2762; 3190; **3281**.
A. (Distrigodes) strenuus TSCHITSCHERINE : 293; 363; 1187; 3228. 1147; 1187; 1199.
A. (Distrigodes) puncticollis STRANEO : 1169.
A. (Abacetillus) flavipes THOMSON : 1153; 3190; 3281; 3345; 3781.
A. (Abacetillus) discolor ROTH : 2298; 3281; 3674; 3781.
A. (Astigis) subsimilis TSCHITSCHERINE : 1187; 1320.
A. (Astigis) saegeri STRANEO : **1320**; 2084; **3286**.
A. (Astigis) confinis BOHEMAN : 460; 1320; 1918; **3190**; **3281**.
A. (Astigis) verschureni STRANEO : 519; 2967; 3190; 3781.
A. (Astigis) incertus STRANEO : 362; **1916**.
A. (Parastygis) piliger CHAUDOIR : 1147; 1304; 1353; 1577; 1916*; 1918; 2957; 3281.
A. (Parastygis) puncticeps STRANEO : 1916*; 1918; 3674.
A. (Trachelocyphus) gerardianus BURGEON : 3781.

Suolo sabbioso asciutto : 19 specie di *Abacetus*.

- A. (s.str.) picicollis* LAFERTÉ : **2652**; 3288.
A. (s. str.) duvivieri TSCHITSCHERINE : 1493.
A. (s. str.) nitens TSCHITSCHERINE : 1890.

- A. (Setabacetus) atroiideus* STRANEO : 2572.
A. (Creniabacetus) crinifer TSCHITSCHERINE : 1493; 3288.
A. (Caricus) nanus CHAUDOIR : 2084; 2572; 2652*; **2805**.
A. (Caricus) conradsi STRANEO : 2805.
A. (Caricus) zanzibanicus TSCHITSCHERINE : 2084; 2558; 2652; 3288; 3791.
A. (Caricus) levisulcatus STRANEO : 2652.
A. (Distrigodes) strenuus TSCHITSCHERINE : 1900.
A. (Distrigodes) puncticollis STRANEO : 2551.
A. (Abacetillus) flavipes THOMSON : 475; 528.
A. (Astigis) subsimilis TSCHITSCHERINE : 325.
A. (Astigis) saegeri STRANEO : 464; 2084.
A. (Astigis) communis STRANEO : 2558; 2572.
A. (Parastygis) piliger CHAUDOIR : 1304; 1900; **3996**.
A. (Parastygis) puncticeps STRANEO : 2652.

Suolo sabbioso umido : 9 specie di *Abacetus*.

- A. (Creniabacetus) crinifer* TSCHITSCHERINE : 1174; 1916.
A. (Caricus) levisulcatus STRANEO : 1174.
A. (Distrigodes) puncticollis STRANEO : 1174; 3152.
A. (Abacetillus) flavipes THOMSON : 1153.
A. (Astigis) communis STRANEO : 1823; 2124.
A. (Astigis) incertus STRANEO : **1916**.
A. (Astigis) verschureni STRANEO : 2551.
A. (Parastygis) piliger CHAUDOIR : **3939**.
A. (Parastygis) puncticeps STRANEO : 1916*.

Al piede di Cyperacee : 15 specie di *Abacetus*.

- A. (Triaenabacetus) pubescens tschoffeni* TSCHITSCHERINE : **1507**; 1537.
A. (s. str.) nitens TSCHITSCHERINE : 537.
A. (Setabacetus) atroiideus STRANEO : 1507; 1537; 3002.
A. (Caricus) natalensis CHAUDOIR : 1537*; 1537.
A. (Caricus) nanus CHAUDOIR : 1274; **1507**; 1537; 1651.
A. (Caricus) conradsi STRANEO : 1274; **1507**.
A. (Caricus) obtusus vaccaroi STRANEO : 1507.
A. (Caricus) unisetosus STRANEO : 1507; 1537.
A. (Caricus) levisulcatus STRANEO : 1274; **1507**; **1537**.
A. (Abacetillus) flavipes THOMSON : 457.
A. (Astigis) saegeri STRANEO : 1274; 1507.
A. (Astigis) confinis BOHEMAN : **1507**.
A. (Astigis) verschureni STRANEO : 1507.
A. (Trachelocyphus) gerardianus BURGEON : 1537.

Falciatura e battitura di erbe ed arbusti : 26 specie di *Abacetus*.

- A. (Triaenabacetus) pubescens tschoffeni* TSCHITSCHERINE : 2157; 2456; **2516; 2697; 2744; 2765; 2901.**
A. (s. str.) oblongus ueleanus BURGEON : 3358.
A. (s. str.) picicollis LAFERTÉ : 2484.
A. (s. str.) nitens TSCHITSCHERINE : 1890.
A. (s. str.) macer STRANEO : 524, 3383.
A. (Creniabacetus) crinifer TSCHITSCHERINE : 1557; 1916; 1970; 3320.
A. (Setabacetus) atroirideus STRANEO : **2484**; 2516; 2765; 2901; 2902; 2917.
A. (Caricus) nanus CHAUDOIR : 1125; 1275; 1947; 2013; 2484*; 2578; 2744; 2768; **2917; 3183; 3320; 3383; 3963.**
A. (Caricus) conradsi STRANEO : 1275; 2484; 2744; 2901; 2902; 3183.
A. (Caricus) obtusus vaccaroï STRANEO : **3383.**
A. (Caricus) subglobosus CHAUDOIR : 3481.
A. (Caricus) senegalensis DEJEAN : 3383.
A. (Caricus) levisulcatus STRANEO : **1275; 1537; 2516; 2917;** 3320.
A. (Caricus) zanzibaricus TSCHITSCHERINE : 1275; 2578; 3963.
A. (Abacetillus) discolor ROTH : 1769; 1888; **1970; 2697.**
A. (Abacetillus) flavipes THOMSON : 2554; 2599.
A. (Astigis) subsimilis TSCHITSCHERINE : 3952.
A. (Astigis) saegeri STRANEO : 999; **1275; 1574; 2484*;** 2578; 2697; **2917.**
A. (Astigis) confinis BOHEMAN : 2282; 2901; 2902; 2917; 3383.
A. (Astigis) communis STRANEO : 1537.
A. (Astigis) verschureni STRANEO : 1275; **1537;** 2015.
A. (Parastygis) piliger CHAUDOIR : 1888; 1970; 3320; **3963.**
A. (Parastygis) puncticeps STRANEO : 1916*; 1970; 2484.
A. (Ophonichius) gerardi BURGEON : 3656.
A. (Trachelocyphus) gerardianus BURGEON : 1537; 2917.

Savane boscosi : 10 specie di *Abacetus*.

- A. (s. str.) oblongus ueleanus* BURGEON : 3195.
A. (s. str.) duvivieri TSCHITSCHERINE : 3367.
A. (Caricus) nanus CHAUDOIR : 1332.
A. (Distrigodes) strenuus TSCHITSCHERINE : 479.
A. (Distrigodes) puncticollis STRANEO : 316.
A. (Abacetillus) flavipes THOMSON : 470; 620; 642; 685; 712; 3367.
A. (Abacetillus) discolor ROTH : 291.
A. (Astigis) saegeri STRANEO : 577.
A. (Astigis) confinis BOHEMAN : 304.
A. (Ophonichius) gerardi BURGEON : 3656.

Savane erbose : 28 specie di *Abacetus*.

- A. (Triaenabacetus) pubescens tschoffeni* TSCHITSCHERINE : 2157; 2642; 2697.
A. (s. str.) picicollis LAFERTÉ : 2140; 2308; 3941.
A. (s. str.) duvivieri TSCHITSCHERINE : 1409.
A. (s. str.) vanemdenis STRANEO : 2090.
A. (Creniabacetus) crinifer TSCHITSCHERINE : 2863; 3288.
A. (Setabacetus) atrovireus STRANEO : 1327; 2008; 2101; 2306; 2308; 2618; 2863.
A. (Caricus) nanus CHAUDOIR : 1327; 1876; 2090; 2140; 2308; 2618; 3919; 3941; 3963.
A. (Caricus) conradsi STRANEO : 1282; 1327.
A. (Caricus) natalensis CHAUDOIR : 1327; 2140; 2789; 2863; 2919.
A. (Caricus) subglobosus CHAUDOIR : 1591.
A. (Caricus) obtusus vaccaroï STRANEO : 1327; 1578.
A. (Caricus) levisulcatus STRANEO : 1327; 2308; 2863; 3281.
A. (Caricus) zanzibaricus TSCHITSCHERINE : 2140; 2407; 2594; 2799; 3298; 3941; 3963.
A. (Diotrigodes) puncticollis STRANEO : 1143.
A. (Abacetillus) flavipes THOMSON : 528; 1876; 2117; 2554; 2642; 2654; 2707; 2799; 3761; 3832; 3943; 3954; 3989.
A. (Abacetillus) discolor ROTH : 1526; 1876; 2697.
A. (Abacetillus) nigerrimus STRANEO : 1877; 3010.
A. (Astigis) subsimilis TSCHITSCHERINE : 3919; 3941; 3952.
A. (Astigis) saegeri STRANEO : 1282; 1877; 2140; 2308*; 2482; 2618; 2697; 3941.
A. (Astigis) confinis BOHEMAN : 1282; 3288.
A. (Astigis) verschurenii STRANEO : 1282; 1327.
A. (Astigis) demoulini STRANEO : 2707.
A. (Astigis) communis STRANEO : 2308; 3919.
A. (Astigis) incertus STRANEO : 2863.
A. (Astigis) sinuaticollis STRANEO : 1327.
A. (Parastygis) piliger CHAUDOIR : 3286; 3693.
A. (Parastygis) puncticeps STRANEO : 2492.
A. (Trachelocyphus) gerardianus BURGEON : 2140.

**Sotto cortece, nel legno morto di tronchi d'alberto, in piedi od abbattuti :
17 specie di *Abacetus*.**

- A. (Triaenabacetus) pubescens tschoffeni* TSCHITSCHERINE : 1563.
A. (Creniabacetus) crinifer TSCHITSCHERINE : 2472.
A. (Setabacetus) atrovireus STRANEO : 2298; 2306.
A. (Caricus) nanus CHAUDOIR : 3017.
A. (Caricus) conradsi STRANEO : 2763.

- A. (Caricus) subglobosus* CHAUDOIR : 3038.
A. (Caricus) obtusus vaccaroi STRANEO : 2645; 3038.
A. (Caricus) senegalensis DEJEAN : 3106; 3344; 3787.
A. (Caricus) levisulcatus STRANEO : 3115.
A. (Distrigodes) puncticollis STRANEO : 313.
A. (Abacetillus) flavipes THOMSON : **1542**.
A. (Abacetillus) discolor ROTH : 1549; 2298.
A. (Astigis) communis STRANEO : 1612.
A. (Astigis) verschureni STRANEO : 2472.
A. (Astigis) demoulini STRANEO : 1791.
A. (Parastygis) piliger CHAUDOIR : 1563; 2132; 2472; 3017.
A. (Parastygis) puncticeps STRANEO : **2472**.

Zone erbose, né secche, né bruciate : 13 specie di *Abacetus*.

- A. (Triaenabacetus) pubescens tschoffeni* TSCHITSCHERINE : **2516**; 2517.
A. (Setabacetus) atoirideus STRANEO : 2516.
A. (Caricus) nanus CHAUDOIR : 175; 1275; 2421.
A. (Caricus) conradsii STRANEO : 1275; 1282.
A. (Caricus) levisulcatus STRANEO : 175; **1275**; 1877; **2516**.
A. (Caricus) zanzibaricus TSCHITSCHERINE : 190; 1275; 1877.
A. (Abacetillus) discolor ROTH : 2421.
A. (Astigis) subsimilis TSCHITSCHERINE : 175; 190; 214.
A. (Astigis) confinis TSCHITSCHERINE : 1282; 1877.
A. (Astigis) communis STRANEO : 2476.
A. (Parastygis) piliger CHAUDOIR : **2421**.
A. (Parastygis) puncticeps STRANEO : 2421.
A. (Trachelocyphus) gerardianus BURGEON : 190.

Zone erbose bruciate : 11 specie di *Abacetus*.

- A. (Creniabacetus) crinifer* TSCHITSCHERINE : 1564.
A. (Caricus) nanus CHAUDOIR : 1591; 1614.
A. (Caricus) obtusus vaccaroi STRANEO : 1591.
A. (Caricus) levisulcatus STRANEO : 1570; 1591.
A. (Abacetillus) flavipes THOMSON : 1591.
A. (Abacetillus) discolor ROTH : 1614.
A. (Astigis) subsimilis TSCHITSCHERINE : **1570**.
A. (Astigis) saegeri STRANEO : 175; 190; **1275**; 1282; 1564; 1570.
A. (Astigis) communis STRANEO : 1570.
A. (Astigis) verschureni STRANEO : 1275; 1282; 1570; 2202.
A. (Parastygis) piliger CHAUDOIR : 1570.

Depositi di terra su rocce granitiche e fessure di rocce : 7 specie di *Abacetus*.

- A. (*Caricus*) *natalensis* CHAUDOIR : 754.
- A. (*Caricus*) *senegalensis* DEJEAN : 732; **504**.
- A. (*Caricus*) *marginibasis* STRANEO : 504; 505; 713.
- A. (*Caricus*) *obtusus vaccaroi* STRANEO : 504.
- A. (*Caricus*) *levisulcatus* STRANEO : 259.
- A. (*Astigis*) *subsimilis* TSCHITSCHERINE : 259.
- A. (*Astigis*) *demoulini* STRANEO : 3660.

Sotto zolle di terra : 14 specie di *Abacetus*.

- A. (*Triaenabacetus*) *pubescens tschoffeni* TSCHITSCHERINE : 2821*.
- A. (s. str.) *nitens* TSCHITSCHERINE : 2821.
- A. (*Setabacetus*) *atroirideus* STRANEO.
- A. (*Caricus*) *nanus* TSCHITSCHERINE : 1274; 2821*.
- A. (*Caricus*) *conradsi* STRANEO : 1274; 2821.
- A. (*Caricus*) *natalensis* CHAUDOIR : 2821*.
- A. (*Caricus*) *obtusus vaccaroi* STRANEO : 504.
- A. (*Caricus*) *senegalensis* DEJEAN : **504**.
- A. (*Caricus*) *zanzibarcus* TSCHITSCHERINE : **1703**; 2821.
- A. (*Caricus*) *levisulcatus* STRANEO : 1274; 2821.
- A. (*Distrigodes*) *puncticollis* STRANEO : 2821.
- A. (*Astigis*) *saegeri* STRANEO : 1274; 2821.
- A. (*Trachelocyphus*) *gerardianus* BURGEON : 2821.

Sotto ciuffi di graminacee : 26 specie di *Abacetus*.

- A. (*Triaenabacetus*) *pubescens tschoffeni* TSCHITSCHERINE : 2157; 2357; 2456.
- A. (s. str.) *picicollis* LAFERTÉ : 1801; 2357; 2781.
- A. (s. str.) *nitens* TSCHITSCHERINE : **2357**.
- A. (s. str.) *macer* STRANEO : 1801.
- A. (s. str.) *vanemdeni* STRANEO : 2090.
- A. (*Creniabacetus*) *crinifer* TSCHITSCHERINE : **2863**.
- A. (*Setabacetus*) *atroirideus* STRANEO : 1801; 2863.
- A. (*Caricus*) *nanus* CHAUDOIR : **1801**; 2013; 2090; 2775; **2805**; 3714*.
- A. (*Caricus*) *conradsi* STRANEO : 1801; 2805.
- A. (*Caricus*) *natalensis* CHAUDOIR : 1801; 1811; 2357; 2775; 2863.
- A. (*Caricus*) *zanzibarcus* TSCHITSCHERINE : 1877; 2357*; 2805; 3714.
- A. (*Caricus*) *levisulcatus* STRANEO : 1570; 1801; 1877; 2775; 2781; 2863; 3714.
- A. (*Caricus*) *marginibasis* STRANEO : 505.
- A. (*Abacetillus*) *flavipes* THOMSON : 3411.
- A. (*Abacetillus*) *discolor* ROTH : 1769; 2262; 2805.
- A. (*Abacetillus*) *nigerrimus* STRANEO : 1765.

- A. (Astigis) subsimilis* TSCHITSCHERINE : 325; **1570**; **1765**.
A. (Astigis) saegeri STRANEO : 999; 1570; 1574; 1801*; 1877; 1918; 2781; 3714.
A. (Astigis) confinis BOHEMAN : **1877**; 1887; 1918; **2357**; 2781.
A. (Astigis) communis STRANEO : 1570; 2781*; 3714.
A. (Astigis) verschureni STRANEO : 1877; 3714.
A. (Astigis) demoulini STRANEO : 3411.
A. (Astigis) incertus STRANEO : 2863.
A. (Parasygus) piliger CHAUDOIR : 1570.
A. (Parasygus) puncticeps STRANEO : 1918*.
A. (Trachelocyphus) gerardianus BURGEON : 2357.

Sotto pietre : 7 specie di *Abacetus*.

- A. (s. str.) oblongus ueleanus* BURGEON : 3133; 3195.
A. (Caricus) nanus CHAUDOIR : 2994.
A. (Caricus) marginibasis STRANEO : 506.
A. (Caricus) levisulcatus STRANEO : 2995.
A. (Abacetillus) bifoveatus STRANEO : 3133.
A. (Astigis) saegeri STRANEO : 3133.
A. (Astigis) villiersianus garambae STRANEO : 2994*; 2995*.

Parassiti di larve o crisalidi : 4 specie di *Abacetus*.

- A. (Caricus) nanus* CHAUDOIR : 679.
A. (Caricus) natalensis CHAUDOIR : 2479; 2919.
A. (Caricus) levisulcatus STRANEO : 2106.
A. (Abacetillus) flavipes THOMSON : 2117.

Nel muschio : 3 specie di *Abacetus*.

- A. (Caricus) obtusus vaccaroi* STRANEO : 432.
A. (Caricus) senegalensis DEJEAN : 432.
A. (Caricus) marginibasis STRANEO : 432.

Nei nidi di roditore : 1 specie di *Abacetus*.

- A. (Astigis) saegeri* STRANEO : 989.

Nei termitai con funghi : 11 specie di *Abacetus*.

- A. (s. str.) macer* STRANEO : 3383.
A. (s. str.) vanemdeni STRANEO : 3289.
A. (Setabacetus) atroirideus STRANEO : **3383**.
A. (Caricus) nanus CHAUDOIR : **3383**.
A. (Caricus) conradi STRANEO : 3383.
A. (Caricus) natalensis CHAUDOIR : 3383.

- A. (*Caricus*) *obtusus vaccaroi* STRANEO : 3383.
A. (*Caricus*) *senegalensis* DEJEAN : 3383.
A. (*Astigis*) *confinis* BOHEMAN : 3383.
A. (*Parastygis*) *puncticeps* STRANEO : 2942.
A. (*Ophonichius*) *gerardi* BURGEON : 3289.

Nei cadaveri di animalletti : 2 specie di *Abacetus*.

- A. (*Caricus*) *levisulcatus* STRANEO : 2665.
A. (*Abacetillus*) *flavipes* THOMSON : 2442.

Negli escrementi di mammiferi erbivori : 3 specie di *Abacetus*.

- A. (s. str.) *duvivieri* TSCHITSCHERINE : 1403.
A. (*Caricus*) *natalensis* CHAUDOIR : 1403.
A. (*Astigis*) *confinis* BOHEMAN : 1403.

Alla lampada : Una specie di *Abacetus*.

- A. (*Abacetillus*) *discolor* ROTH : 1595.

*
**

Scorrendo gli elenchi precedenti e soffermandosi soprattutto sui biotopi scritti in corsivo, in neretto o con asterisco, è facile rendersi conto della maggiore o minore attrazione che i singoli ambienti esercitano sugli *Abacetus*. Richiamo l'attenzione sulla scarsità di specie che vive sotto i sassi e soprattutto sul fatto che la quasi totalità delle specie raccolte sotto pietra è stata rinvenuta sotto blocchi di limonite. Questa considerazione ed il fatto che centinaia di esemplari di una specie (*A. villiersianus garambae* STRANEO) siano stati raccolti sotto blocchi di limonite (e non altrove) fanno pensare che l'ambiente ferruginoso che si produce sotto i blocchi di limonite eserciti una certa attrazione sugli *Abacetus*.

Sarebbe interessante effettuare altre ricerche nei muschi, per vedere se sia un caso che le tre sole specie raccolte, in un'unica località ed in unico esemplare, appartengano al sottogenere *Caricus*.

*
**

Termino questa mia nota, ringraziando molto vivamente la Direzione dell' « Institut des Parcs Nationaux du Congo » per avermi comunicato questo interessante materiale e per avermi generosamente donato numerosi esemplari per la mia collezione.

INDICE ALFABETICO

I sottogeneri ed i sinonimi sono scritti in corsivo. Le nuove specie e razze descritte in questo lavoro sono in nero.

	Pages		Pages
<i>Abacetillus</i>	25	<i>Crenulostrigus</i>	9
Abacetini	3, 12	<i>cribratellus</i>	11, 54
Abacetus	12	<i>cribricollis</i>	29
<i>Abacetus</i> s. str.	13	<i>crinifer</i>	17, 50, 51, 53, 54, 56, 57, 58, 60, 61, 66, 67, 68, 69, 70, 71
<i>aberrans</i>	8, 49, 50, 58, 61, 62	<i>delagoensis</i>	17
<i>Aeneoabacetus</i>	29	DEMOULINI n. sp.	35, 52, 57, 61, 62, 69, 70, 71, 72
<i>aeneovirescens</i>	31	DESAEGERI n. sp.	8, 61
<i>antoinei</i>	26	<i>dainellii</i>	63, 64
<i>Astigis</i>	26, 29	<i>dilucidus</i>	14
<i>atroirideus</i>	16, 47, 49, 51, 52, 53, 54, 55, 56, 57, 58, 59, 60, 61, 62, 64, 65, 66, 67, 68, 69, 70, 71, 72.	<i>discolor</i>	26, 27, 48, 52, 53, 54, 55, 57, 58, 60, 62, 66, 68, 69, 70, 71, 73
<i>balbisi</i>	6, 56	<i>Distrigodes</i>	25
BIFOVEATUS n. sp.	26, 28, 60, 72	<i>Drimostomellus</i>	10
<i>camerunum</i>	7, 54	<i>drimostomoides</i>	18
<i>Camptogenys</i>	8	<i>dubiosus</i>	17
<i>Caricus</i>	17	<i>duvivieri</i>	14, 50, 51, 66, 68, 69, 73
<i>castaneus</i>	10, 53, 57	<i>elisabethanus</i>	8, 53, 61
<i>Celioschysis</i>	47	<i>Exocus</i>	7
<i>Chlaeminellus</i>	46	<i>flavipes</i>	26, 49, 50, 52, 53, 54, 55, 56, 57, 58, 60, 61, 62, 63, 65, 66, 67, 68, 69, 70, 71, 72, 73.
<i>Chlaeminus</i>	46	<i>foveolatus</i>	29, 30
COMMUNIS n. sp.	34, 48, 50, 51, 52, 53, 54, 55, 56, 57, 58, 59, 62, 66, 67, 68, 69, 70, 72.	GARAMBAE subsp. n.	31, 59, 72, 73
<i>complanatus</i>	12, 61	<i>gerardi</i>	45, 60, 62, 68, 73
<i>confinis</i>	32, 33, 47, 48, 49, 50, 51, 52, 53, 54, 55, 56, 57, 58, 59, 60, 61, 65, 66, 67, 68, 69, 70, 72, 73.	<i>gerardianus</i>	45, 48, 53, 55, 58, 59, 62, 65, 66, 67, 68, 69, 70, 71, 72
<i>conformis</i>	17	<i>guineense</i> (Morion)	5, 51, 55, 56, 59, 60, 62
<i>congoensis</i>	11, 61	<i>guineense</i> (Stereostoma)	5, 55, 57
<i>congruens</i>	18	<i>hirtipenne</i>	6, 52, 55, 61, 62
<i>conradsi</i>	19, 47, 48, 51, 52, 53, 56, 57, 58, 59, 61, 62, 65, 66, 67, 68, 69, 70, 71, 72.	<i>hulstaerti</i>	47
<i>coscinoderus</i>	42		
<i>Creniabacetus</i>	17		

	Pages		Pages
INCERTUS n. sp.	38, 48, 49, 54, 58, 66, 67, 69, 72	picicollis	14, 52, 55, 56, 57, 60, 62, 64, 65, 66, 68, 69, 71
intermedius	10, 49, 54, 55, 56, 59	piliger	31, 41, 42, 50, 51, 53, 54, 55, 56, 59, 60, 62, 63, 66, 67, 68, 69, 70, 72
iripennis	23	<i>pilosellus</i>	44
KOCHI	41	pingue	46
laetipes	14, 50, 51, 52, 53, 61	Platynodes	5
laetus	23	Platyxythrius	9
laevicollis	29	popovi	63, 64
latemarginatus	23	proximoides	46
latibasis	7, 56, 61	Pterostichinae	5
levisulcatus	23, 47, 48, 49, 50, 51, 52, 53, 54, 55, 56, 57, 58, 59, 60, 61, 62, 65, 66, 67, 68, 69, 70, 71, 72, 73	pubescens	12
longulus	11, 59, 60, 61, 62	PUNCTICEPS n. sp.	38, 42, 43, 54, 55, 56, 57, 62, 65, 67, 68, 69, 70, 72, 73
MACER n. sp.	15, 49, 50, 51, 52, 58, 60, 61, 65, 68, 71, 72	puncticollis	25, 47, 48, 50, 51, 56, 57, 58, 59, 60, 65, 66, 67, 68, 69, 70, 71
magnus subsp. n.	8	rubidus	41
maiorinus	29, 39	rudolphianus	23, 24
MARGINIBASIS n. sp.	21, 22, 43, 49, 71, 72	SAEGERI n. sp.	30, 48, 49, 50, 51, 52, 53, 54, 55, 56, 57, 58, 59, 60, 65, 66, 67, 68, 69, 70, 71, 72.
Melanchiton	46	senegalensis	20, 21, 22, 48, 49, 50, 52, 59, 60, 61, 62, 65, 66, 68, 70, 71, 72, 73.
Metaxenus	47	servitulus	16
mirulus	21	<i>setabacetus</i>	16
<i>mocquerysi</i>	11	severini	27
Morion	5	similis	8
nairobianus	23, 24	sinuaticollis	40, 51, 69
nanus	18, 47, 48, 49, 50, 51, 52, 53, 54, 55, 56, 57, 58, 59, 60, 61, 62, 63, 64, 65, 66, 67, 68, 69, 70, 71, 72.	SPINICOLLIS	42
natalensis	17, 47, 48, 49, 50, 51, 52, 53, 55, 56, 57, 58, 59, 60, 61, 62, 63, 64, 65, 66, 67, 69, 71, 72, 73.	stenoderus	42
nigerrimus	26, 27, 52, 59, 69, 71	<i>Stereodema</i>	6
nitens	14, 15, 49, 52, 53, 54, 55, 58, 60, 64, 65, 66, 67, 68, 71	Stereostoma	6
nitidus	29	strenuus	25, 47, 48, 49, 50, 51, 54, 60, 65, 67, 68
obesulus	29	subauratus	35
oblongus	13	subglobosus	20, 52, 53, 59, 61, 65, 68, 69, 70
obscurus	46	subsimilis	29, 30, 48, 49, 50, 51, 52, 53, 56, 62, 63, 65, 66, 67, 68, 69, 70, 71, 72.
obtusus	20, 21	Strigomerus	7
<i>Ophonichius</i>	45	tenuimanus	26
oritoides	39, 58	<i>tinctus</i>	23
palpalis	9, 61	<i>Trachelocyphus</i>	45
palustris	10	trechoides	39
<i>Parastygis</i>	40, 41	<i>Trienabacetus</i>	12
parumpunctatus	9, 60, 61	trivialis	32, 33
		tschitscherini	10, 55, 61

	Pages		Pages
tschoffeni	10, 47, 49, 51, 52, 53, 54, 55, 56, 57, 58, 59, 64, 65, 66, 67, 68, 69, 70, 71.	VERSCHURENI n. sp.	36, 48, 49, 50, 51, 52, 53, 54, 55, 56, 57, 58, 59, 60, 61, 62, 65, 66, 67, 68, 69, 70, 72.
ueleanus	13, 60, 61, 68, 72	vicinus	11, 51, 53, 54, 57, 59, 60
ukerewianus	33, 39	villiersianus	31, 32
unisetosus	21, 23, 47, 51, 52, 65, 67	westermanni	61
vaccaroi	20, 21, 48, 49, 51, 53, 57, 58, 59, 60, 61, 65, 66, 67, 68, 69, 70, 71, 72, 73.	xanthopoides	24
vanemdeni	16, 52, 60, 69, 71, 72	zanzibaricus	18, 48, 49, 50, 51, 52, 54, 55, 56, 57, 58, 59, 60, 62, 63, 65, 66, 67, 68, 69, 70, 71.