

PARC NATIONAL DE LA GARAMBA. — MISSION H. DE SAEGER

en collaboration avec

P. BAERT, G. DEMOULIN, I. DENISOFF, J. MARTIN, M. MICHA, A. NOIRFALISE, P. SCHOEMAKER,
G. TROUPIN et J. VERSCHUREN (1949-1952)

Fascicule 51 (1)

GENUS FORMICOMUS
(COLEOPTERA POLYPHAGA)
(Family ANTHICIDAE)

BY

JOHAN C. VAN HILLE (Grahamstown) (*)

The expedition to the Garamba National Park (1949-1952) under M. H. DE SAEGER has collected well over 3.000 specimens of the genus *Formicomus*, representing the following thirteen species in order of abundance in the collection :

- F. griseofasciatus* PIC.
- F. albolineatus* PIC.
- F. bouvieri* PIC.
- F. garambensis* n. sp.
- F. pagnoni* PIC.
- F. gestroi* PIC.
- F. lacustris* KREK.
- F. verschureni* n. sp.
- F. infasciatus* PIC.
- F. canaliculatus* LAF.
- F. saegeri* n. sp.
- F. reidi* n. sp.
- F. gracilicornis* n. sp.

Comparing these results with those of the collection made by the expedition to the Upemba National Park (1946-1949) under M. G.F. DE WITTE

(*) Department of Zoology and Entomology, Rhodes University, Grahamstown, South Africa.

(VAN HILLE, 1958) it is interesting to note that only two of the ten species (representing less than 5 % of the specimens) of the Upemba Collection are represented in the Garamba Collection. These two species are *F. gestroi* PIC (syn. *F. tuberculifer* PIC) and *F. lacustris* KREK. which have a wide distribution over the whole of the Ethiopian Region. Many of the Upemba species have been recorded from Zambia, Rhodesia and Southern Africa while the Garamba species are more typical Central African species, some spreading east or west but not south.

The two most frequently occurring species in this collection, *F. albolineatus* PIC and *F. griseofasciatus* PIC, belong to the Albolineatus Group of species which possess a posthumeral band of white hairs on the elytra. These two species are very similar and of the same size and, as appears from the collecting data, occur together in the same localities, in which they were collected together by the same technique, e.g. sweeping. *F. pagnoni* PIC also belongs to this group and in some cases is collected together with either or both the other two species. In the Upemba Collection also, two species belonging to this group formed the majority of the specimens collected, but they belonged to different species.

The general appearance of the species of the genus *Formicomus* is remarkably uniform; differences between the numerous species in shape, colour, sculpture and pubescence of the integument are inconspicuous and difficult to express in absolute terms. The secondary sex characteristics of the males are the most convincing distinguishing features but, although reasonably constant, they may show slight differences in specimens from different localities. In this paper these characteristics of all the species in the collection are illustrated with the exception of *F. gestroi* PIC (syn. *F. tuberculifer* PIC) which has been discussed and illustrated previously (VAN HILLE, 1953). It is hoped that this will enable future workers to identify material without having to dissect type material.

A useful male characteristic has been described by Bonadona (1958) for *F. lebisi* PIC and *F. bergrothi* FRM. which have small paired hairy patches, the former on the metathoracic sternite, the latter on the first abdominal sternite.

Metathoracic patches were found on all three species belonging to the Albolineatus Group (*F. albolineatus* PIC, *F. griseofasciatus* PIC and *F. pagnoni* PIC) and abdominal patches on the two species belonging to the Canaliculatus Group (*F. canaliculatus* LAF. and *F. lacustris* KREK.) and also on *F. reidi* n. sp.

In *F. bouvieri* PIC and *F. saegeri* n. sp. paired tubercles occur; in the former on the metathoracic sternite, in the latter on the first abdominal sternite. It seems feasible that all these structures are used to improve the grip on the female during copulation.

Formicomus gestroi PIC.

Formicomus gestroi, Ann. Mus. Genova (2) 4, 1894, p. 583.

Described from Tanganyika. (Now Tanzania.)

This species occurs in a number of colour varieties over a wide area of Africa south of the Sahara. The specimens in this collection are dark brown to black all over. In Southern Africa the prothorax is reddish and the elytra metallic blue; this colour variety has been described as *F. tuberculifer* PIC, 1897, from the Cape Colony. Under this name anatomical details have been illustrated and synonymy has been discussed (VAN HILLE, 1953). In the author's opinion the name *F. tuberculifer* PIC should be placed as a synonym to *F. gestroi* PIC.

Distribution :

N° 75, 1 ♀; n° 1033, 2 ♂, 2 ♀; n° 1040, 1 ♀; n° 1144, 1 ♀; n° 1167, 1 ♂; n° 1171, 1 ♀; n° 1176, 1 ♂; n° 1426, 2 ♂; n° 1590, 1 ♂; n° 1617, 1 ♀; n° 1619, 1 ♀; n° 1671, 1 ♂, 2 ♀; n° 1803, 1 ♀; n° 1824, 1 ♂, 3 ♀; n° 1845, 1 ♂, 2 ♀; n° 1886, 1 ♂; n° 1888, 2 ♂, 3 ♀; n° 1890, 1 ♀; n° 1896, 1 ♀; n° 1901, 2 ♂, 4 ♀; n° 1916, 22 ♂, 21 ♀; n° 1970, 2 ♀; n° 1981, 2 ♂; n° 2064, 1 ♀; n° 2123, 2 ♂, 2 ♀; n° 2134, 1 ♂; n° 2341, 6 ♂, 1 ♀; n° 2380, 1 ♀; n° 2383, 1 ♂; n° 2391, 2 ♀; n° 2392, 4 ♂, 5 ♀; n° 2471, 1 ♀; n° 2481, 1 ♀; n° 2806, 2 ♂, 4 ♀; n° 2814, 1 ♀; n° 2818, 2 ♀; n° 2831, 1 ♂; n° 2910, 11 ♂, 16 ♀; n° 2912, 2 ♂, 3 ♀; n° 2913, 1 ♀; n° 2939, 1 ♀; n° 2955, 1 ♀; n° 3013, 1 ♀; n° 3022, 1 ♂; n° 3030, 1 ♂; n° 3067, 1 ♀; n° 3179, 1 ♂; n° 3188, 1 ♀; n° 3262, 1 ♂, 2 ♀; n° 3277, 1 ♀; n° 3279, 4 ♂, 2 ♀; n° 3287, 1 ♀; n° 3349, 1 ♂; n° 3410, 1 ♂; n° 3431, 12 ♂, 9 ♀; n° 3447, 1 ♂; n° 3448, 1 ♂, 1 ♀; n° 3476, 1 ♂; n° 3500, 1 ♀; n° 3715, 1 ♀; n° 3719, 1 ♂, 1 ♀; n° 3766, 1 ♂; n° 3932, 1 ♀; n° 3944, 2 ♂; n° 3983, 3 ♂, 1 ♀; n° 4042, 1 ♂; n° 4085, 1 ♀.

Formicomus pagnoni PIC.

(Fig. 1.)

Formicomus pagnoni, Rev. Scient. Bourb. 11, 1898, p. 164.

This species is described from Timbuctu, Niger.

The author has compared the specimens in the Garamba collection with specimens from Moyen Niger, collected by A. CHEVALIER, 1900, identified by PIC and specimens from Seriba, French Guinea, collected by K. M. GUICHARD, 23.8.1944.

This species is easily recognised in this collection by its large size :

Length : 5,0-5,9 mm; average 5,5 mm.

Width (over widest part of elytra) : 1,5-1,86 mm; average 1,7 mm.

Figure 1 gives the details of the characteristic features. The sternite of the retractile segment (Fig. 10) has two lobes on each side which normally lie over each other but by slight pressure the shorter dorsal lobe turns outwards and the longer ventral lobe inwards.

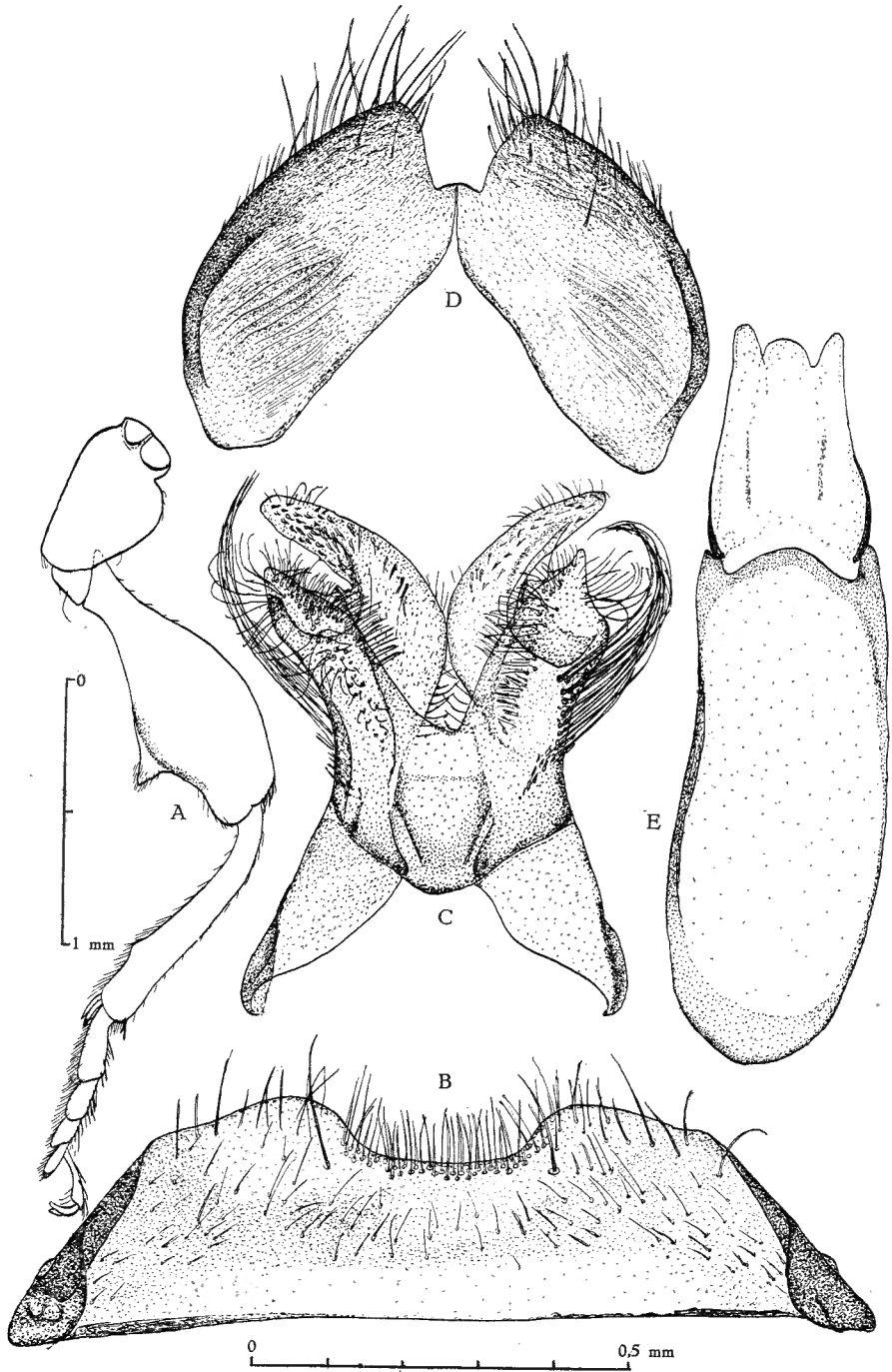


FIG. 1. — *Formicomus pagnoni* PIC.

A : Front leg of ♂; B : Last exposed sternite of ♂; C : Sternite of retractile segment of ♂; D : Tergite of retractile segment of ♂; E : Tegmen of aedeagus. (B, C, D and E at same scale; A as indicated.)

Distribution :

N° 1101, 1 ♀; n° 1383, 1 ♀; n° 1684, 1 ♂; n° 1888, 1 ♂, 1 ♀; n° 2032, 1 ♂; n° 2102, 1 ♀; n° 2469, 1 ♀; n° 2562, 1 ♀; n° 2678, 1 ♀; n° 2819, 1 ♂, 1 ♀; n° 2846, 1 ♀; n° 2863, 4 ♂, 3 ♀; n° 2881, 3 ♂, 4 ♀; n° 2882, 3 ♂, 5 ♀; n° 2902, 1 ♂; n° 2910, 1 ♀; n° 2917, 1 ♂, 1 ♀; n° 2941, 1 ♀; n° 3018, 1 ♂; n° 3219, 4 ♂, 6 ♀; n° 3262, 1 ♂, 1 ♀; n° 3402, 1 ♀; n° 3501, 1 ♂; n° 3730, 17 ♂, 17 ♀; n° 3731, 1 ♂, 6 ♀; n° 3764, 44 ♂, 52 ♀; n° 3867, 1 ♀; n° 3944, 1 ♀; n° 4069, 5 ♂, 7 ♀; n° 4071, 15 ♂, 33 ♀; n° 4075, 2 ♀.

Formicomus albolineatus PIC.

(Fig. 2.)

Formicomus albolineatus, Rev. Ent. franç. 12, 1893, p. 254.

Described from Gabon.

This species has the appearance of a small *F. pagnoni* PIC.

Length : 3,3-4,3 mm; average 4,05 mm.

Width (over widest part of elytra) : 1,0-1,3 mm; average 1,2 mm.

Both these species have the posthumeral band of whitish hairs on the metallic blue reflecting elytra. The secondary sex characteristics, although clearly different, show some similarity : both have the paired hairy patches on the metathoracic sternite, the semicircular incision of the posterior margin of the last exposed abdominal sternite, the strongly subdivided tergite of the retractile segment and the tegmina of the aedeagus are very similar. The sternite of the retractile segment is clearly different (cf. Fig. 1 and 2).

This species has also been recorded from Guinea, Sudan, Kenya and from several localities in the Congo.

Distribution :

N° 51, 2 ♀; n° 63, 6 ♂, 15 ♀; n° 71, 1 ♀; n° 74, 2 ♂, 3 ♀; n° 75, 3 ♂, 2 ♀; n° 93, 1 ♂; n° 109, 4 ♂, 2 ♀; n° 188, 2 ♀; n° 199, 2 ♀; n° 200, 3 ♂, 1 ♀; n° 201, 1 ♀; n° 208, 1 ♀; n° 213, 9 ♂, 6 ♀; n° 214, 12 ♂, 19 ♀; n° 258, 1 ♀; n° 288, 1 ♂; n° 304, 4 ♂, 3 ♀; n° 305, 3 ♂, 1 ♀; n° 327, 1 ♂; n° 335, 2 ♂; n° 395, 4 ♂, 3 ♀; n° 414, 1 ♂; n° 422, 1 ♂, 2 ♀; n° 439, 1 ♂; n° 528, 1 ♂; n° 532, 1 ♂; n° 536, 1 ♂; n° 578, 1 ♀; n° 585, 1 ♂; n° 632, 1 ♂; n° 650, 1 ♂, 5 ♀; n° 707, 1 ♂, 4 ♀; n° 719, 1 ♀; n° 730, 2 ♂, 1 ♀; n° 888, 2 ♂; n° 898, 1 ♂; n° 999, 3 ♂, 6 ♀; n° 1024, 1 ♀; n° 1040, 1 ♂; n° 1066, 1 ♀; n° 1127, 3 ♂, 3 ♀; n° 1138, 1 ♀; n° 1167, 11 ♂, 5 ♀; n° 1176, 1 ♀; n° 1223, 3 ♂; n° 1230, 2 ♀; n° 1260, 1 ♀; n° 1271, 2 ♂, 4 ♀; n° 1272, 1 ♂; n° 1305, 2 ♀; n° 1308, 1 ♀; n° 1346, 3 ♀; n° 1426, 2 ♂, 5 ♀; n° 1458, 1 ♀; n° 1461, 2 ♂; n° 1494, 1 ♂; n° 1518, 1 ♂; n° 1525, 2 ♂; n° 1537, 1 ♀; n° 1571, 1 ♂; n° 1574, 1 ♂; n° 1588, 6 ♂, 7 ♀; n° 1590, 10 ♂, 6 ♀; n° 1617, 2 ♂, 1 ♀; n° 1633, 4 ♂; n° 1645, 1 ♂; n° 1670, 2 ♂, 1 ♀; n° 1671, 3 ♂, 10 ♀; n° 1684, 1 ♀; n° 1697, 3 ♂; n° 1700, 1 ♂; n° 1724, 2 ♀; n° 1726, 7 ♂, 12 ♀; n° 1733, 13 ♂, 32 ♀; n° 1770, 4 ♂, 3 ♀; n° 1772, 1 ♀; n° 1803, 9 ♂, 8 ♀; n° 1805, 1 ♀; n° 1823, 1 ♂; n° 1824, 6 ♂, 6 ♀; n° 1825, 1 ♂; n° 1867, 1 ♂; n° 1886, 2 ♀; n° 1888, 10 ♂, 13 ♀; n° 1896, 2 ♀; n° 1899, 1 ♂, 1 ♀; n° 1900, 1 ♂, 1 ♀; n° 1901, 2 ♂, 5 ♀; n° 1916, 10 ♂, 8 ♀; n° 1948, 1 ♂; n° 1950, 1 ♀; n° 1968, 1 ♀; n° 1970, 2 ♂, 13 ♀; n° 1981, 1 ♂, 2 ♀; n° 2016, 4 ♂, 2 ♀;

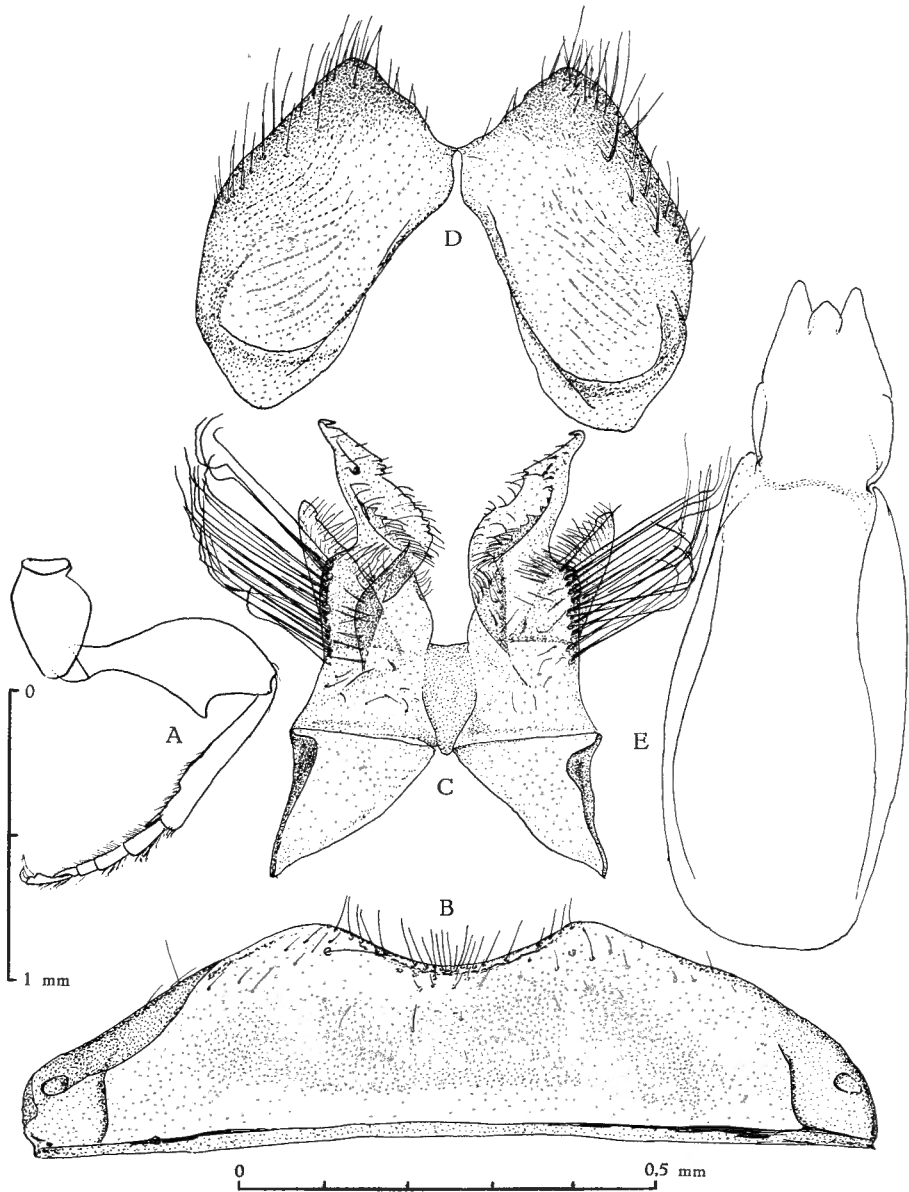


FIG. 2. — *Formicomus albolineatus* PIC.

A : Front leg of ♂; B : Last exposed sternite of ♂; C : Sternite of retractile segment of ♂; D : Tergite of retractile segment of ♂; E : Tegmen of aedeagus.
(B, C, D and E at same scale; A as indicated.)

n° 2015, 4 ♂, 1 ♀; n° 2024, 3 ♀; n° 2032, 3 ♂, 4 ♀; n° 2041, 1 ♂; n° 2056, 6 ♂, 6 ♀; n° 2063, 1 ♂, 2 ♀; n° 2064, 3 ♂, 2 ♀; n° 2071, 1 ♂; n° 2072, 2 ♂; n° 2123, 2 ♂, 3 ♀; n° 2131, 3 ♂; n° 2183, 1 ♀; n° 2224, 1 ♀; n° 2281, 2 ♂, 3 ♀; n° 2291, 1 ♂; n° 2338, 1 ♀; n° 2341, 1 ♂, 1 ♀; n° 2380, 3 ♂, 4 ♀; n° 2392, 2 ♂, 9 ♀; n° 2467, 1 ♂, 6 ♀; n° 2469, 1 ♀; n° 2471, 1 ♂; n° 2521, 1 ♂; n° 2522, 1 ♂; n° 2653, 1 ♂; n° 2678, 1 ♀; n° 2761, 1 ♂, 1 ♀; n° 2768, 1 ♀; n° 2806, 3 ♂, 12 ♀; n° 2814, 2 ♂, 2 ♀; n° 2818, 2 ♂, 3 ♀; n° 2819, 1 ♂; n° 2876, 1 ♀; n° 2881, 1 ♀; n° 2882, 1 ♂; n° 2910, 1 ♂, 10 ♀; n° 2935, 1 ♂, 1 ♀; n° 2939, 1 ♂, 1 ♀; n° 2941, 7 ♂; n° 3011, 2 ♀; n° 3030, 1 ♂, 1 ♀; n° 3100, 1 ♂; n° 3129, 1 ♂; n° 3158, 5 ♂, 9 ♀; n° 3161, 1 ♀; n° 3177, 2 ♂, 1 ♀; n° 3179, 2 ♂, 1 ♀; n° 3188, 1 ♂, 1 ♀; n° 3262, 1 ♂; n° 3277, 1 ♂; n° 3279, 1 ♂, 2 ♀; n° 3281, 1 ♀; n° 3299, 1 ♂; n° 3320, 1 ♂; n° 3358, 1 ♀; n° 3418, 1 ♀; n° 3428, 3 ♂, 1 ♀; n° 3431, 1 ♀; n° 3447, 1 ♂; n° 3500, 1 ♀; n° 3606, 1 ♂; n° 3661, 1 ♂; n° 3708, 1 ♀; n° 3743, 1 ♀; n° 3763, 1 ♂, 2 ♀; n° 3764, 2 ♂, 2 ♀; n° 3865, 1 ♀; n° 3867, 1 ♀; n° 3932, 1 ♀; n° 3983, 6 ♀; n° 3988, 1 ♀; n° 4042, 3 ♂, 6 ♀; n° 4069, 1 ♂, 1 ♀.

Formicomus griseofasciatus PIC.

(Fig. 3.)

Formicomus griseofasciatus, Mélanges **32**, 1920, p. 12.

Described from Fort Crampel, Congo.

This species is externally very similar to, and of the same size as *F. albolineatus* PIC.

Length: 3,5-4,1 mm; average 3,8 mm.

Width (over widest part of elytra): 1,1-1,3 mm; average 1,23 mm.

The best external distinguishing feature between these two species is in the prothorax which in *F. albolineatus* is smooth and glossy, although punctured over the dorsal area in front of the basic constriction, while in *F. griseofasciatus* this area is longitudinally striolated (« thorace... mediocre punctato » in PIC's description).

The secondary sex characteristics (Fig. 3) are markedly different from those of *F. albolineatus*.

Distribution :

N° 63, 14 ♂, 21 ♀; n° 70, 1 ♀; n° 71, 3 ♂, 3 ♀; n° 74, 2 ♂, 2 ♀; n° 75, 13 ♂, 11 ♀; n° 79, 1 ♂; n° 146, 1 ♂; n° 305, 9 ♂, 7 ♀; n° 327, 1 ♂; n° 335, 3 ♂, 2 ♀; n° 345, 1 ♂, 2 ♀; n° 395, 15 ♂, 13 ♀; n° 414, 2 ♂, 3 ♀; n° 422, 2 ♂, 3 ♀; n° 439, 2 ♂, 2 ♀; n° 441, 2 ♂, 1 ♀; n° 473, 2 ♀; n° 480, 1 ♂, 2 ♀; n° 497, 1 ♀; n° 525, 1 ♀; n° 528, 1 ♂, 1 ♀; n° 529, 4 ♂, 2 ♀; n° 533, 1 ♂; n° 553, 1 ♂; n° 576, 1 ♀; n° 585, 1 ♀; n° 605, 1 ♀; n° 612, 1 ♀; n° 650, 12 ♂, 29 ♀; n° 656, 1 ♀; n° 673, 1 ♀; n° 707, 10 ♂, 6 ♀; n° 730, 13 ♂, 12 ♀; n° 998, 1 ♂, 1 ♀; n° 999, 10 ♂, 11 ♀; n° 1001, 3 ♀; n° 1040, 1 ♀; n° 1271, 1 ♂; n° 1426, 1 ♀; n° 1444, 1 ♀; n° 1458, 1 ♀; n° 1494, 1 ♂; n° 1504, 1 ♀; n° 1506, 2 ♂, 3 ♀; n° 1571, 1 ♂; n° 1574, 1 ♀; n° 1590, 6 ♂, 9 ♀; n° 1576, 1 ♂, 1 ♀; n° 1588, 5 ♂, 4 ♀; n° 1617, 8 ♂, 7 ♀; n° 1633, 1 ♂; n° 1639, 1 ♀; n° 1670, 4 ♂, 2 ♀; n° 1671, 7 ♂, 6 ♀; n° 1684, 1 ♂; n° 1697, 3 ♂, 1 ♀; n° 1700, 1 ♀; n° 1706, 4 ♂, 6 ♀; n° 1726, 9 ♂, 17 ♀; n° 1733, 5 ♂, 12 ♀; n° 1803, 11 ♂, 9 ♀; n° 1824, 3 ♂, 1 ♀; n° 1825, 1 ♀; n° 1888, 8 ♂, 10 ♀; n° 1890, 1 ♂; n° 1896, 3 ♂, 2 ♀; n° 1901,

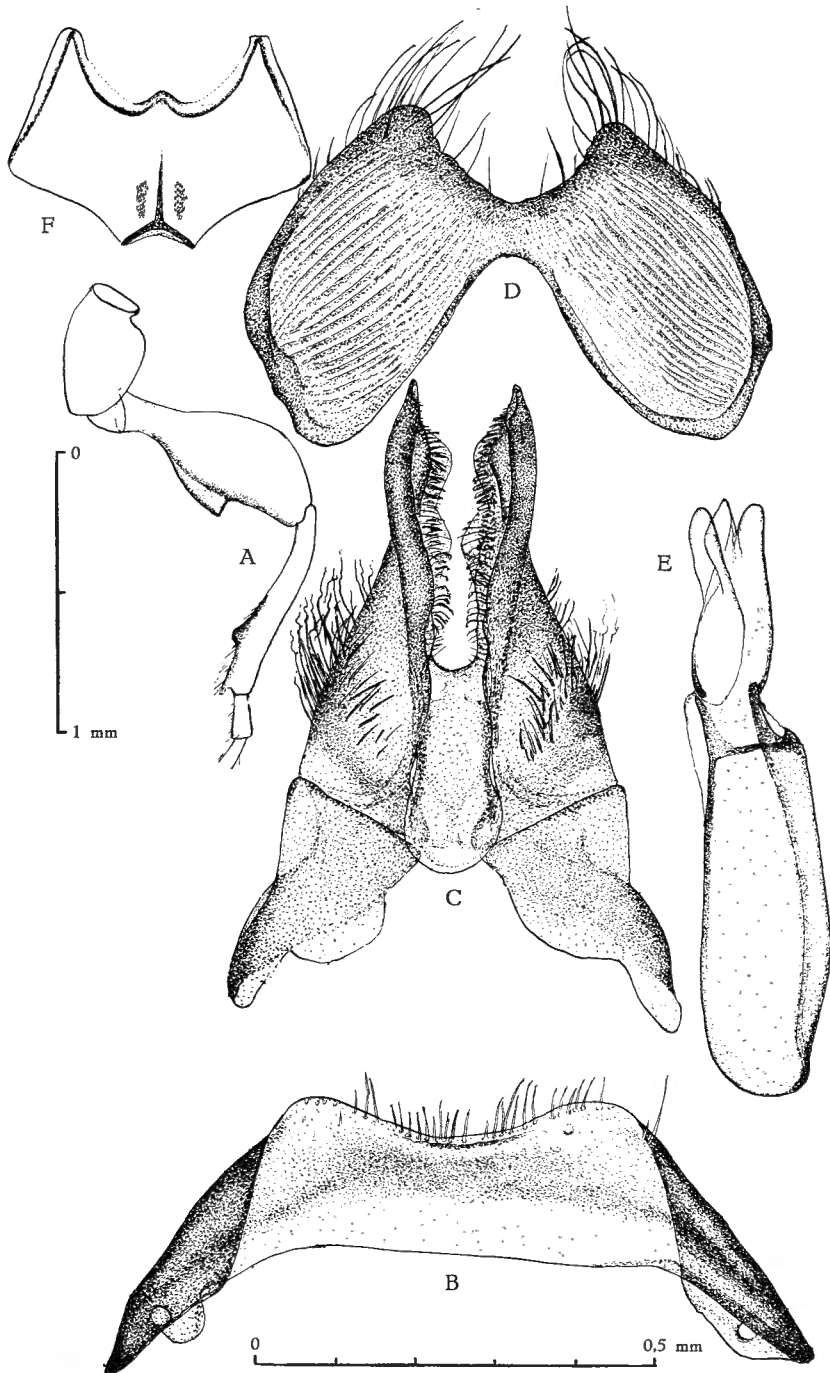


FIG. 3. — *Formicomus griseofasciatus* PIC.

A : Front leg of ♂; B : Last exposed sternite of ♂; C : Sternite of retractile segment of ♂; D : Tergite of retractile segment of ♂; E : Tegmen of aedeagus; F : Metathoracic sternite of ♂.

(B, C, D and E at same scale; A and F as indicated.)

1 ♂, 2 ♀; n° 1916, 13 ♂, 5 ♀; n° 1948, 1 ♀; n° 1950, 1 ♂, 1 ♀; n° 1968, 1 ♂, 1 ♀; n° 1970, 5 ♂, 4 ♀; n° 1981, 1 ♀; n° 2015, 1 ♂; n° 2016, 2 ♂, 3 ♀; n° 2032, 2 ♀; n° 2041, 1 ♀; n° 2056, 11 ♂, 11 ♀; n° 2063, 2 ♂, 1 ♀; n° 2064, 8 ♂, 6 ♀; n° 2071, 1 ♂; n° 2072, 2 ♂, 1 ♀; n° 2080, 1 ♂; n° 2123, 2 ♂, 2 ♀; n° 2131, 1 ♂; n° 2182, 1 ♀; n° 2195, 1 ♀; n° 2224, 1 ♂, 1 ♀; n° 2242, 2 ♂, 2 ♀; n° 2247, 1 ♀; n° 2281, 4 ♂, 5 ♀; n° 2341, 2 ♂, 1 ♀; n° 2380, 2 ♂, 4 ♀; n° 2392, 15 ♂, 12 ♀; n° 2396, 1 ♂, 1 ♀; n° 2419, 1 ♀; n° 2422, 1 ♀; n° 2467, 3 ♂, 7 ♀; n° 2471, 1 ♂, 3 ♀; n° 2481, 1 ♀; n° 2521, 1 ♂; n° 2522, 1 ♂; n° 2555, 1 ♂; n° 2602, 1 ♀; n° 2641, 1 ♂; n° 2651, 2 ♂, 2 ♀; n° 2702, 1 ♀; n° 2724, 1 ♂; n° 2761, 1 ♂, 2 ♀; n° 2765, 1 ♂; n° 2768, 1 ♂, 1 ♀; n° 2806, 15 ♂, 21 ♀; n° 2814, 2 ♂, 4 ♀; n° 2860, 1 ♂, 1 ♀; n° 2882, 3 ♀; n° 2910, 3 ♂, 3 ♀; n° 2912, 1 ♀; n° 2916, 1 ♀; n° 2935, 5 ♂, 10 ♀; n° 2941, 1 ♂, 3 ♀; n° 3011, 2 ♀; n° 3214, 1 ♂, 1 ♀; n° 3262, 1 ♂, 2 ♀; n° 3279, 5 ♂, 9 ♀; n° 3287, 1 ♀; n° 3299, 1 ♂; n° 3311, 2 ♂; n° 3383, 1 ♂; n° 3402, 2 ♂, 1 ♀; n° 3416, 1 ♀; n° 3428, 1 ♂, 2 ♀; n° 3429, 6 ♂, 2 ♀; n° 3431, 1 ♂, 9 ♀; n° 3447, 3 ♂, 1 ♀; n° 3449, 1 ♂, 1 ♀; n° 3468, 1 ♂, 1 ♀; n° 3500, 2 ♂; n° 3694, 1 ♂; n° 3708, 1 ♂, 1 ♀; n° 3719, 2 ♂, 3 ♀; n° 3743, 1 ♀; n° 3758, 1 ♀; n° 3763, 9 ♂, 16 ♀; n° 3764, 8 ♂, 5 ♀; n° 3805, 1 ♀; n° 3843, 3 ♀; n° 3854, 1 ♂; n° 3865, 3 ♀; n° 3867, 4 ♂, 5 ♀; n° 3926, 3 ♂, 4 ♀; n° 3932, 1 ♀; n° 3944, 7 ♂, 5 ♀; n° 3730, 2 ♂, 1 ♀; n° 3765, 1 ♂, 1 ♀; n° 3983, 12 ♂, 11 ♀; n° 4036, 1 ♂; n° 4038, 1 ♀; n° 4042, 24 ♂, 24 ♀; n° 4044, 2 ♂, 2 ♀; n° 4069, 2 ♂, 9 ♀; n° 4071, 1 ♂.

Formicomus bouvieri PIC.

(Fig. 4.)

Formicomus bouvieri, Bull. Mus. Paris 17, 1911, p. 59.

Described from Chad, basin of Chari River between Nana and Dekoua along the River Fo.

In addition to the usual characteristic features the males have two small, backwards-pointing spines on the metathoracic sternite near the posterior border (Fig. 4 F).

Specimens of the type material have been examined by the author, and in addition specimens collected by Dr. H. SCHOUTEDEN, 20.VIII.1921, from Brazzaville (Congo) and from Luebo (Congo) have been seen. These specimens were labelled: Paratype *F. schoutedeni* KREK. by VON KREKICH-STRASSOLDO; this name, however, was never published.

Distribution :

N° 1304, 1 ♀; n° 1305, 1 ♂; n° 1430, 1 ♂; n° 1474, 1 ♂; n° 1588, 2 ♂, 1 ♀; n° 1590, 2 ♂, 1 ♀; n° 1670, 2 ♂, 1 ♀; n° 1671, 7 ♂, 4 ♀; n° 1672, 1 ♂; n° 1726, 6 ♂, 5 ♀; n° 1733, 8 ♂, 2 ♀; n° 1811, 1 ♀; n° 1824, 3 ♂, 2 ♀; n° 1825, 1 ♀; n° 1888, 7 ♂, 8 ♀; n° 1901, 3 ♂, 3 ♀; n° 1916, 29 ♂, 36 ♀; n° 1934, 1 ♀; n° 1950, 1 ♂; n° 1970, 1 ♂, 6 ♀; n° 2064, 8 ♂, 11 ♀; n° 2071, 1 ♂, 2 ♀; n° 2072, 2 ♂; n° 2123, 1 ♂; n° 2242, 1 ♂; n° 2380, 8 ♂, 2 ♀; n° 2396, 1 ♂, 1 ♀; n° 2467, 1 ♂, 2 ♀; n° 2678, 2 ♂, 1 ♀; n° 2761, 1 ♀; n° 2808, 7 ♂, 2 ♀; n° 2814, 2 ♂, 4 ♀; n° 2815, 20 ♂, 5 ♀; n° 2818, 2 ♀; n° 2910, 2 ♂, 1 ♀; n° 2912, 11 ♂, 18 ♀; n° 2913, 1 ♂; n° 2955, 5 ♂, 3 ♀; n° 3030, 1 ♀; n° 3067, 1 ♀; n° 3123, 1 ♂, 2 ♀; n° 3125, 1 ♂; n° 3179, 15 ♂, 26 ♀; n° 3188, 1 ♂; n° 3279, 8 ♂, 11 ♀; n° 3405, 3 ♀; n° 3428, 1 ♀; n° 3431, 4 ♂, 3 ♀; n° 3447, 7 ♂, 6 ♀; n° 3448, 1 ♂, 2 ♀; n° 3501, 1 ♀; n° 3719, 1 ♂; n° 3763, 17 ♂, 19 ♀; n° 3793, 1 ♀; n° 3865, 1 ♀; n° 3944, 1 ♀; n° 3983, 9 ♂, 15 ♀; n° 4038, 1 ♂, 5 ♀; n° 4083, 2 ♂, 1 ♀.

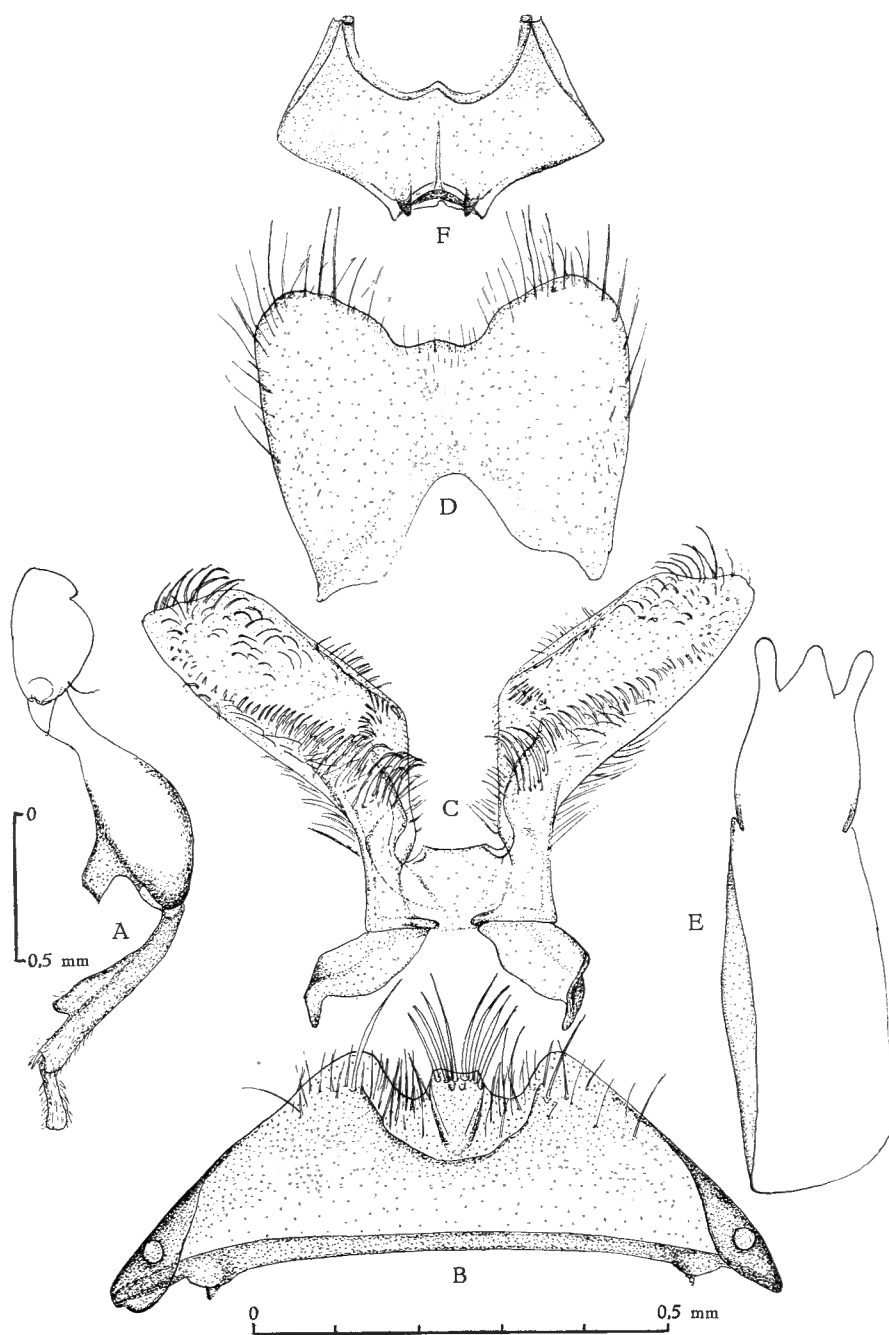


FIG. 4. — *Formicomus bouvieri* PIC.

A : Front leg of ♂ ; B : Last exposed sternite of ♂ ; C : Sternite of retractile segment of ♂ ; D : Tergite of retractile segment of ♂ ; E : Tegmen of aedeagus ; F : Metathoracic sternite of ♂ .

(B, C, D and E at same scale; A and F as indicated.)

Formicomus saegeri n. sp.

(Fig. 5.)

Length : 3,9-4,4 mm; average 4,1 mm.

Width (over widest part of elytra) : 1,2-1,5 mm; average 1,3 mm.

General appearance : dull, only the elytra somewhat glossy, and black.

Head : posterior margin broadly rounded; closely punctured and shagreened, with short dark reddish hairs, procumbent on frons and clypeus, recumbent on rest of head.

Prothorax : more closely punctured than head; with fine light grey recumbent hairs.

Elytra : shoulders somewhat angular; somewhat glossy and black; a faint metallic blue reflection is sometimes visible; recumbent whitish hairs, longer but sparser than on prothorax.

Wings : well developed.

Antennae : dark testaceous, distal segments black.

Legs : black; tarsi dark testaceous; pubescent with light coloured hair.

Underside : dark testaceous.

Secondary sexual characteristics of male as figured (Fig. 5).

In this collection this species is recognisable by its black colour, its dull and rather coarse appearance and the broad head; the males by the broad spine on the anterior femur. Holotype ♂ and Allotype ♀ : Loc. 3646, 17.VI.1952 and paratypes. Paratypes in Albany Museum, Grahamstown, South Africa.

Distribution :

N° 1916, 1 ♂; n° 3583, 1 ♂, 1 ♀; n° 3643, 1 ♀; n° 3646, 3 ♂, 4 ♀; n° 3811, 1 ♂; n° 3983, 1 ♀; n° 4042, 1 ♂, 1 ♀; n° 4100, 1 ♂.

Formicomus reidi n. sp.

(Fig. 6.)

Length : 3,4-3,95 mm; average 3,67 mm.

Width (over greatest width of elytra) : 1,04-1,20 mm; average 1,12 mm.

General appearance : glossy; testaceous.

Head : oval; shagreened and punctured; procumbent hairs along the lateral posterior line, from eyes to occiput.

Prothorax : more closely punctured than head; hairs light and recumbent, with a few longer, erect ones.

Elytra : with somewhat angular shoulders; hairs whitish and longer than on prothorax; with a few erect hairs on distal half.

Wings : well developed.

Antennae : slender; basal segments light testaceous, the five distal ones darker.

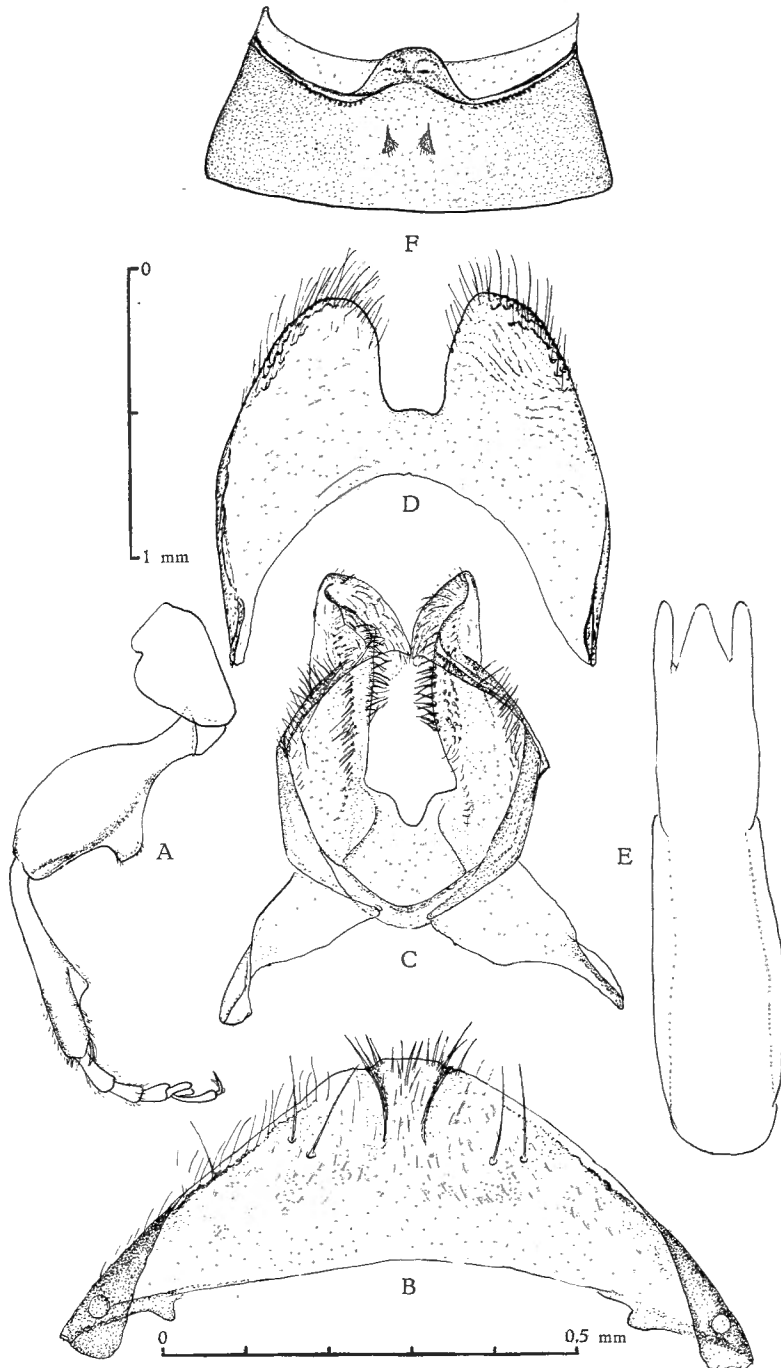


FIG. 5. — *Formicomus saegeri* n. sp.

A: Front leg of ♂; B: Last exposed abdominal sternite of ♂; C: Sternite of retractile segment of ♂; D: Tergite of retractile segment of ♂; E: Tegmen of aedeagus; F: First abdominal sternite of ♂.
 (B, C, D and E at same scale; A and F as indicated.)

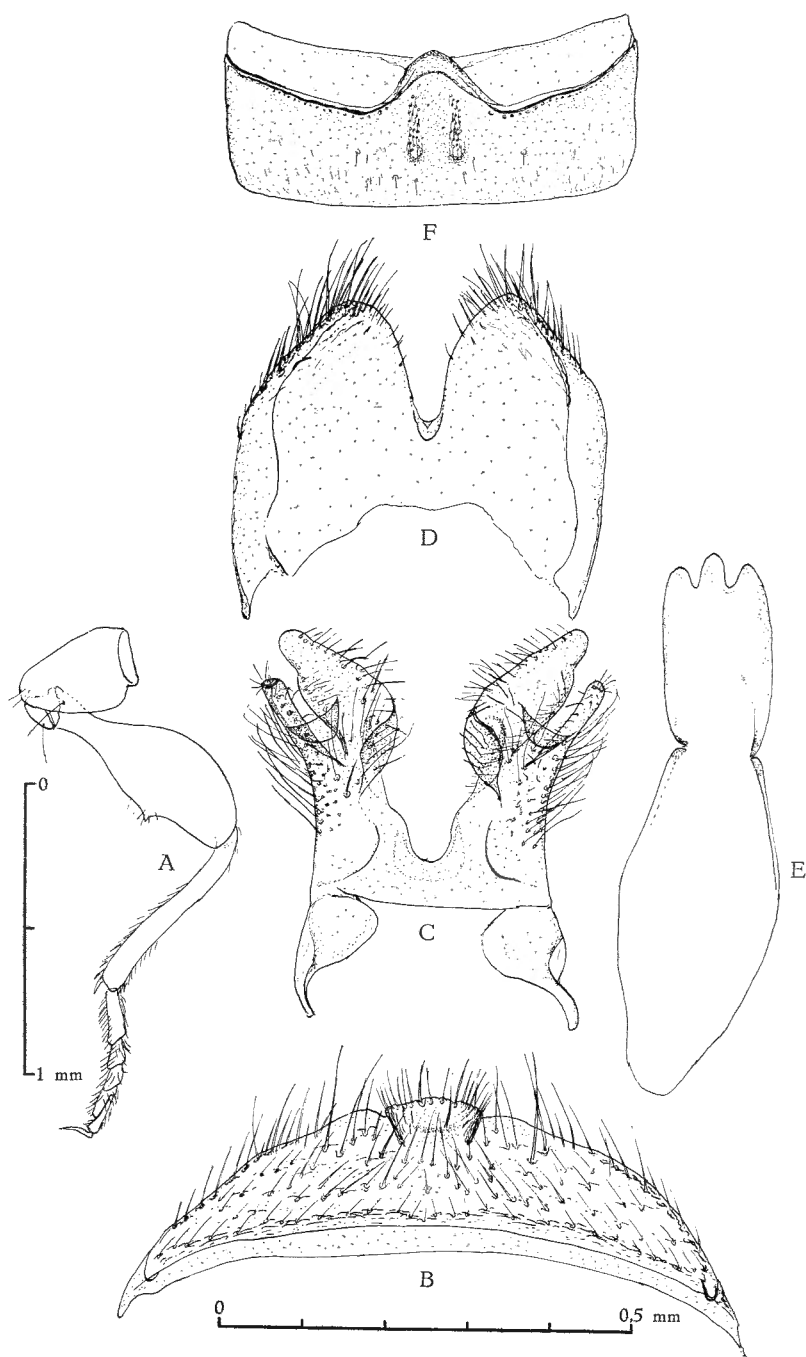


FIG. 6. — *Formicomus reidi* n. sp.

A : Front leg of ♂; B : Last exposed abdominal sternite of ♂; C : Sternite of retractile segment of ♂; D : Tergite of retractile segment of ♂; E : Tegmen of aedeagus; F : First abdominal sternite of ♂.
 (B, C, D and E at same scale; A and F as indicated.)

Legs : testaceous.

Underside : testaceous.

Secondary sex characteristics as figured (Fig. 6).

In this collection this species is recognisable by its slender appearance and general testaceous colour. There is, however, one specimen with progressive colouration which also has a larger femoral spine. A set of similarly progressively coloured specimens, collected at Tali Post, Yirol, Sudan in 1954 was sent to the author by Mr. E. T. M. REID. In these specimens the males have an inconspicuous tubercle on the front tibia. Holotype ♂ and Allotype ♀ : Loc. 3201, 20.III.1952 and paratypes. Paratypes in Albany Museum, Grahamstown, South Africa.

Distribution :

N° 3201, 4 ♂, 7 ♀; n° 3188, 1 ♂, 1 ♀; n° 3656, 1 ♀; n° 4075, 1 ♂.

Formicomus infasciatus PIC.

(Fig. 7.)

Formicomus infasciatus, Bull. Soc. Ent. Fr. 1902, p. 40.

This species has been described from Bouaké, Ivory Coast; it has also been recorded from East Africa : Kenya, Nairobi and Lower Zone of Mt. Kenya, and the Congo.

In some collections specimens from the Congo are represented under the name *F. asperulus* KREK.; this name, however, was never published.

Secondary sex characteristics are given in Fig. 7.

Distribution :

N° 497, 1 ♂; n° 1033, 1 ♀; n° 1590, 1 ♀; n° 1599, 1 ♀; n° 1639, 1 ♀; n° 1700, 2 ♂, 2 ♀; n° 1726, 1 ♀; n° 1733, 1 ♂, 1 ♀; n° 1888, 4 ♂, 3 ♀; n° 1916, 1 ♂; n° 1950, 1 ♂; n° 1970, 1 ♂, 1 ♀; n° 2032, 1 ♀; n° 2056, 1 ♀; n° 2123, 1 ♀; n° 2242, 1 ♂; n° 2247, 1 ♀; n° 2392, 2 ♂; n° 2465, 1 ♂; n° 2602, 1 ♀; n° 2651, 2 ♂; n° 3202, 1 ♀; n° 3358, 1 ♀; n° 3370, 1 ♂; n° 3402, 2 ♂, 3 ♀; n° 3447, 1 ♂; n° 3468, 2 ♀; n° 3583, 1 ♀; n° 3763, 1 ♂; n° 3765, 1 ♂; n° 3865, 1 ♂; n° 3983, 2 ♂; n° 4069, 1 ♂, 7 ♀; n° 4071, 1 ♀; n° 4075, 1 ♂, 5 ♀; n° 4103, 1 ♀.

Formicomus verschureni n. sp.

(Fig. 8.)

Length : 3,36-3,95 mm; average 3,8 mm.

Width (over widest part of elytra) : 1,10-1,25 mm; average 1,2 mm.

General appearance : Black; elytra with faint metallic blue reflection.

Head : oval; finely punctured and finely shagreened over anterior half; short, curved, dark, procumbent hairs posteriorly and along lateral margin; procumbent, light grey hairs on frons and clypeus; very fine, recumbent hairs on dorsal surface; also a few erect ones.

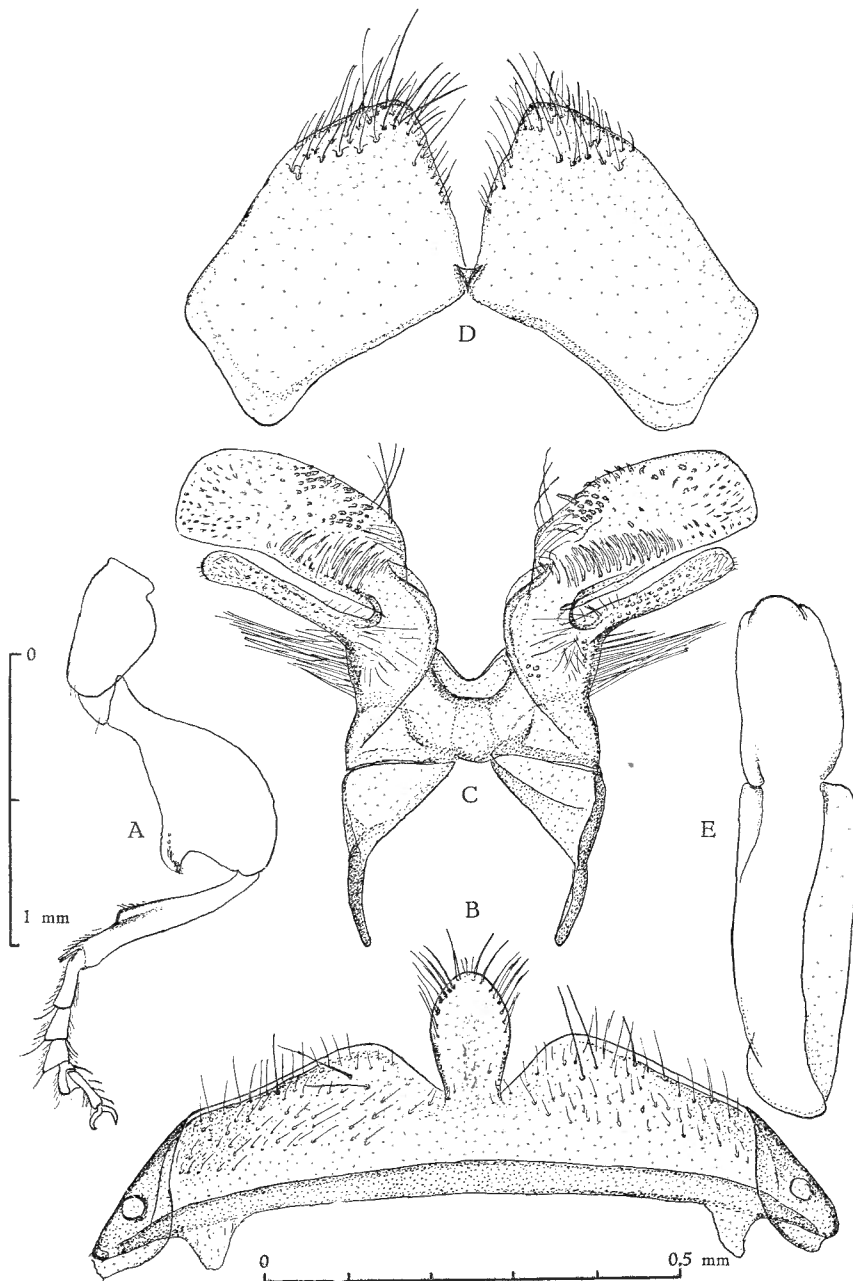


FIG. 7. — *Formicomus infasciatus* PIC.

A : Front leg of ♂ ; B : Last exposed abdominal sternite of ♂ ; C : Sternite of retractile segment of ♂ ; D : Tergite of retractile segment of ♂ ; E : Tegmen of aedeagus.

(B, C, D and E at same scale; A as indicated.)

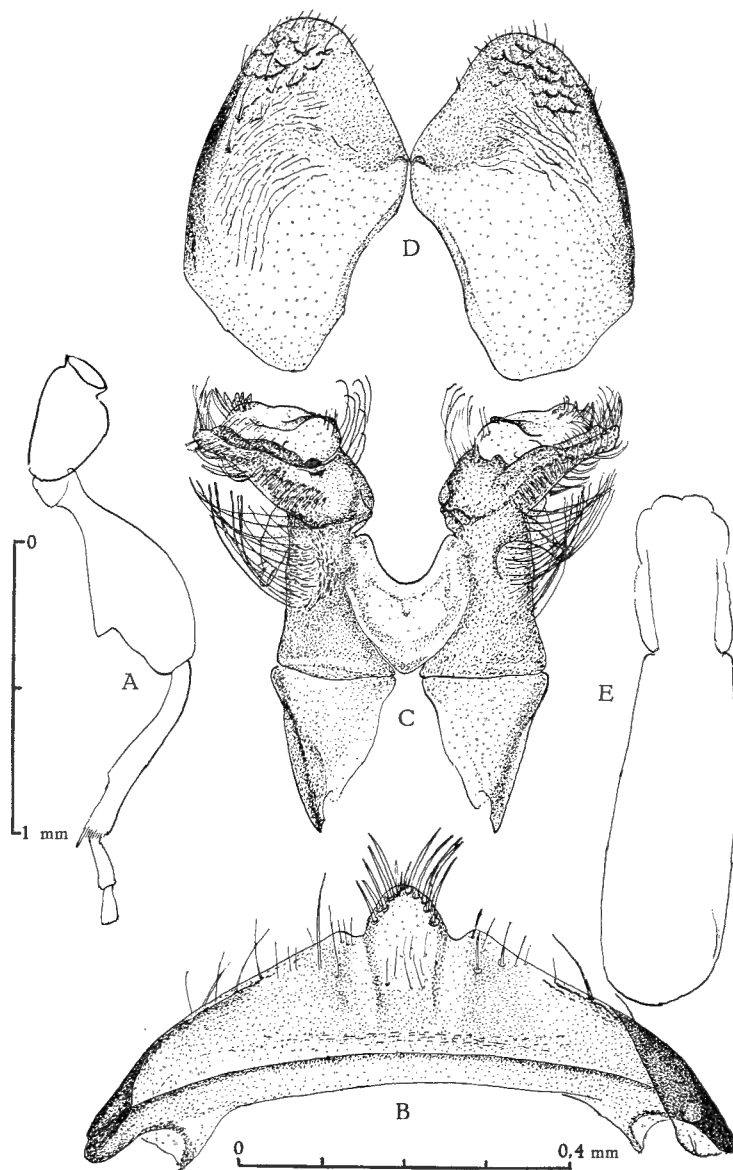


FIG. 8. — *Formicomus verschureni* n. sp.

A : Front leg of ♂; B : Last exposed abdominal sternite of ♂; C : Sternite of retractile segment of ♂; D : Tergite of retractile segment of ♂; E : Tegmen of aedeagus.

(B, C, D and E at same scale; A as indicated.)

Prothorax : dorsal surface punctured and shagreened, sides punctured and glossy; with whitish recumbent hairs (coarser than on head) and a few erect ones.

Elytra : with somewhat angular shoulders; glossy; punctured and with whitish recumbent hairs, less close but longer than on prothorax; a few erect hairs especially on shoulders and distal quarter.

Wings : well developed.

Antennae and legs : dark testaceous to black.

Undersurface : dark testaceous.

Secondary sex characteristics as figured (Fig. 8).

In external appearance this species resembles *F. griseofasciatus* PIC, but it lacks the transverse band of white hairs on the elytra and the shagreened area on the dorsal surface of the prothorax is broader. It also resembles *F. saegeri* n. sp. but it is darker and glossier, more slender in the shape of head and prothorax and less hairy. Holotype ♂ and Allotype ♀ : Loc. 4071, 24.IX.1952 and paratypes. Paratypes in Albany Museum, Grahamstown, South Africa.

Distribution :

N° 1901, 1 ♀; n° 1968, 1 ♀; n° 2134, 1 ♀; n° 3214, 1 ♂; n° 3608, 1 ♀; n° 3656, 2 ♀; n° 3678, 1 ♂, 3 ♀; n° 3842, 1 ♂; n° 4042, 1 ♀; n° 4071, 32 ♂, 27 ♀; n° 4075, 18 ♂, 32 ♀; n° 4076, 1 ♂; n° 4103, 1 ♂.

***Formicomus gracilicornis* n. sp.**

(Fig. 9.)

Length : 3,87-4,12 mm; average 4,0 mm.

Width (over widest part of elytra) : 1,22-1,35 mm; average 1,28 mm.

General appearance : black; elytra with faint blue-green metallic reflection.

Head : oval; shagreened; with short, coarse, black, procumbent hairs along the sides and pale recumbent hairs on the dorsal surface.

Prothorax : constricted at posterior quarter; the middorsal area is striolated longitudinally in front of the constriction, irregularly transversely at and behind the constriction; sides of the prothorax glossy, with whitish recumbent hairs and a few darker erect hairs.

Elytra : shoulders rather angular; moderately glossy, with whitish recumbent hairs, coarser than on prothorax.

Wings : well developed.

Antennae : longer and more slender than in closely resembling species; dark testaceous at base, darkening towards apex.

Legs : black to dark testaceous; pubescent.

Underside : dark testaceous.

Secondary sex characteristics is figured (Fig. 9).

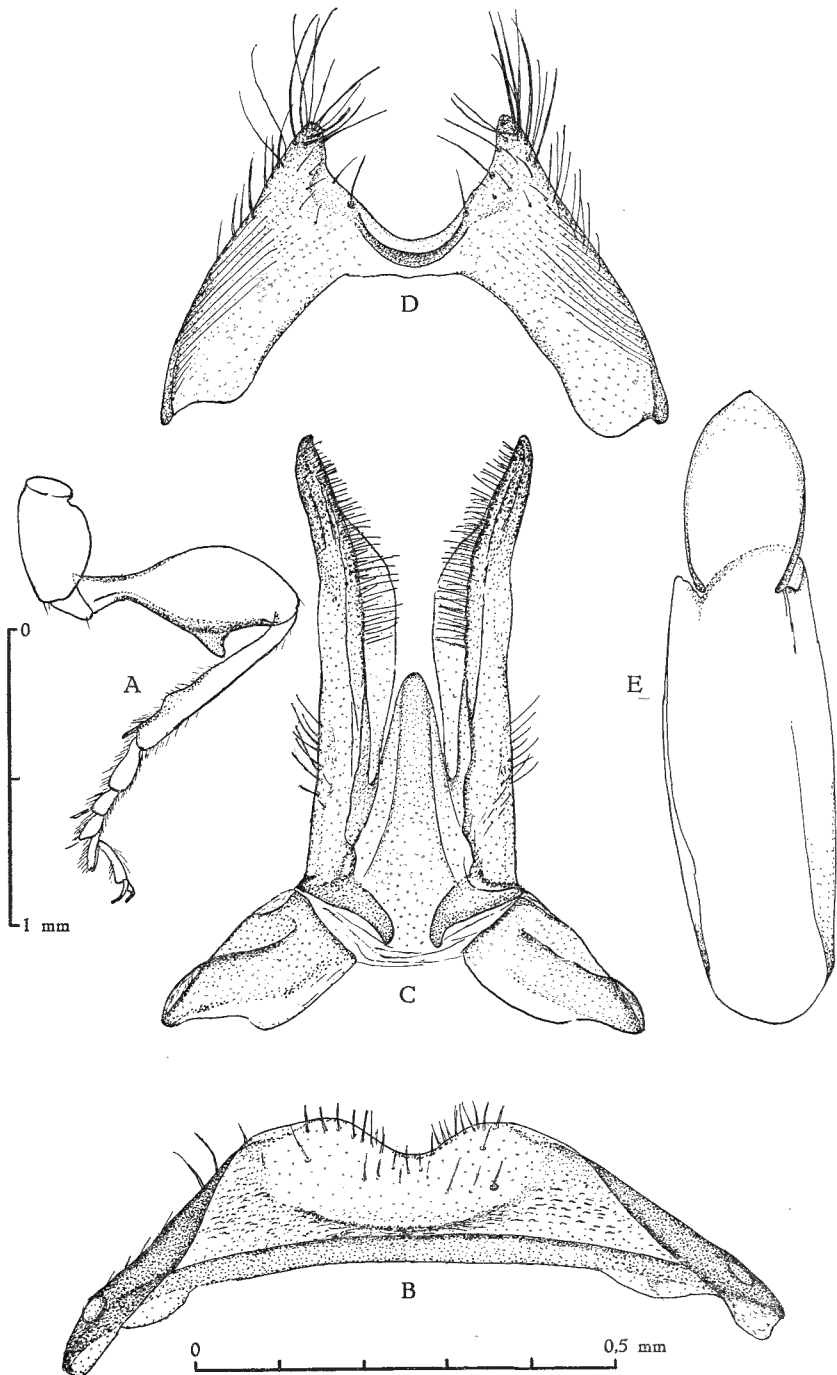


FIG. 9. — *Formicomus gracilicornis* n. sp.

A : Front leg of ♂ ; B : Last exposed abdominal sternite of ♂ ; C : Sternite of retractile segment of ♂ ; D : Tergite of retractile segment of ♂ ; E : Tegmen of aedeagus.

(B, C, D and E at same scale; A as indicated.)

By the longitudinal striolation on the prothorax this species resembles *F. griseofasciatus* PIC but it lacks the transverse band of white hairs on the elytra, the posterior curve of the head is more oval, the antennae are more slender and longer and the femoral spine of the male is larger than in *F. griseofasciatus* PIC. Holotype ♂ and Allotype ♀ : Loc. 612, 16.VI.1950, and paratype.

Distribution :

N° 322, 1 ♂; n° 612, 1 ♂, 1 ♀.

***Formicomus garambensis* n. sp.**

(Fig. 10.)

Length : 2,65-3,65 mm; average 3,15 mm.

Width (over widest part of elytra) : 0,87-1,16 mm; average 0,97 mm.

General appearance : glossy and black to dark testaceous.

Head : posterior margin round; punctured; with coarse dark procumbent hairs on frons and clypeus; fine light recumbent hairs on posterior half of head.

Prothorax : slightly more densely punctured than head; with short procumbent hairs.

Elytra : shoulders somewhat angular; with fine recumbent hairs.

Wings : well developed.

Antennae : testaceous, the distal segments darkening to black.

Legs : black to dark testaceous; the distal third of the tibia of the second leg especially pubescent.

Undersurface : dark testaceous.

Secondary sex characteristics of male as figured (Fig. 10).

In this collection this species is recognisable by its smallish size and black appearance, without the metallic blue reflection on the elytra. Holotype ♂ and Allotype ♀ : Loc. 3279, 3.4.1952, and paratype. Paratypes in Albany Museum, Grahamstown, South Africa.

Distribution :

N° 200, 1 ♀; n° 210, 1 ♀; n° 213, 1 ♂, 3 ♀; n° 214, 1 ♀; n° 265, 1 ♀; n° 304, 1 ♂; n° 322, 1 ♂; n° 340, 1 ♂; n° 441, 1 ♀; n° 467, 1 ♂; n° 497, 1 ♀; n° 524, 1 ♂; n° 769, 1 ♀; n° 818, 1 ♂; n° 923, 1 ♀; n° 1223, 1 ♂; n° 1250, 1 ♂; n° 1271, 1 ♂; n° 1280, 1 ♂; n° 1304, 1 ♂; n° 1305, 1 ♀; n° 1309, 1 ♀; n° 1310, 2 ♂, 1 ♀; n° 1426, 1 ♂, 1 ♀; n° 1494, 3 ♂, 6 ♀; n° 1504, 5 ♀; n° 1506, 1 ♀; n° 1588, 1 ♂; n° 1590, 4 ♀; n° 1639, 1 ♀; n° 1645, 1 ♀; n° 1726, 5 ♂, 2 ♀; n° 1733, 4 ♀; n° 1809, 1 ♀; n° 1888, 2 ♀; n° 1916, 1 ♀; n° 1946, 1 ♂; n° 1948, 8 ♂, 4 ♀; n° 1968, 1 ♂, 1 ♀; n° 1970, 1 ♂, 3 ♀; n° 2032, 1 ♂, 1 ♀; n° 2057, 1 ♂; n° 2182, 1 ♀; n° 2224, 1 ♀; n° 2242, 1 ♂, 1 ♀; n° 2247, 1 ♂, 1 ♀; n° 2281, 1 ♀; n° 2297, 1 ♂; n° 2302, 1 ♀; n° 2338, 3 ♂, 2 ♀; n° 2347, 1 ♀; n° 2380, 1 ♂; n° 2391, 2 ♀; n° 2392, 2 ♂, 2 ♀; n° 2396, 1 ♀; n° 2471, 1 ♀; n° 2481, 1 ♂; n° 2491, 1 ♂; n° 2602, 2 ♀; n° 2712, 1 ♀; n° 2718, 1 ♀; n° 2842, 2 ♀; n° 2861,

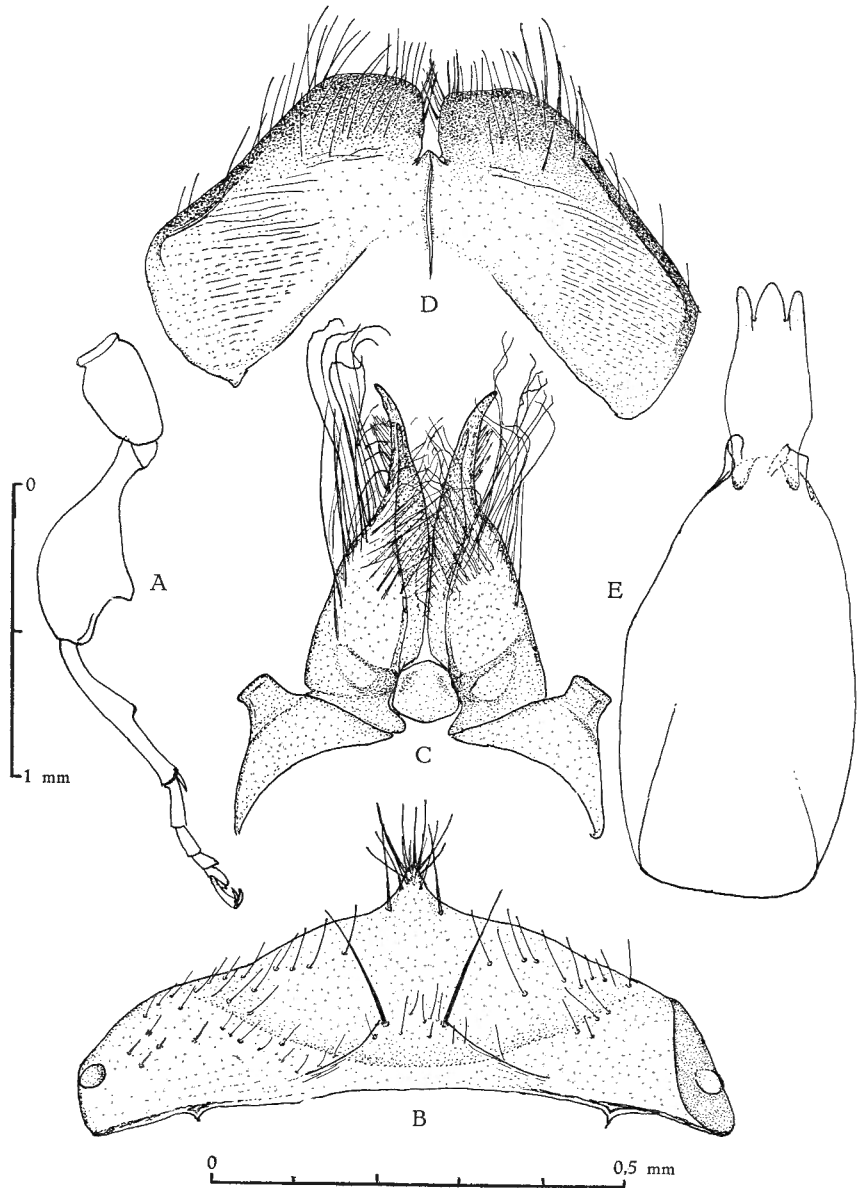


FIG. 10. — *Formicomus garambensis* n. sp.

A : Front leg of ♂; B : Last exposed abdominal sternite of ♂; C : Sternite of retractile segment of ♂; D : Tergite of retractile segment of ♂; E : Tegmen of aedeagus.

(B, C, D and E at same scale; A as indicated.)

1 ♀; n° 3123, 1 ♂; n° 3135, 1 ♂; n° 3144, 1 ♀; n° 3158, 2 ♀; n° 3161, 4 ♂, 4 ♀; n° 3167, 1 ♂; n° 3179, 3 ♂, 1 ♀; n° 3188, 1 ♂, 1 ♀; n° 3190, 1 ♂, 2 ♀; n° 3196, 1 ♀; n° 3197, 2 ♀; n° 3201, 1 ♂, 2 ♀; n° 3207, 4 ♂, 7 ♀; n° 3214, 1 ♂; n° 3219, 1 ♂; n° 3227, 1 ♂; n° 3234, 1 ♂, 1 ♀; n° 3262, 1 ♂, 1 ♀; n° 3277, 2 ♂, 3 ♀; n° 3279, 7 ♂, 11 ♀; n° 3287, 1 ♂; n° 3299, 2 ♀; n° 3313, 1 ♂, 1 ♀; n° 3347, 1 ♂, 1 ♀; n° 3358, 1 ♂, 1 ♀; n° 3383, 1 ♂; n° 3402, 2 ♂, 3 ♀; n° 3412, 1 ♀; n° 3416, 3 ♂; n° 3424, 1 ♀; n° 3431, 1 ♂; n° 3447, 1 ♀; n° 3450, 3 ♀; n° 3463, 1 ♂, 2 ♀; n° 3468, 3 ♂, 4 ♀; n° 3328, 1 ♀; n° 3481, 2 ♀; n° 3514, 2 ♀; n° 3608, 1 ♂, 2 ♀; n° 3661, 1 ♀; n° 3701, 1 ♀; n° 3720, 1 ♀; n° 3743, 1 ♂, 1 ♀; n° 3753, 3 ♂; n° 3765, 4 ♂, 1 ♀; n° 3792, 1 ♂, 2 ♀; n° 3805, 1 ♀; n° 3816, 1 ♀; n° 3842, 1 ♂, 1 ♀; n° 3843, 1 ♂, 1 ♀; n° 3844, 1 ♀; n° 3849, 2 ♂, 1 ♀; n° 3867, 1 ♀; n° 3944, 2 ♀; n° 3951, 1 ♂; n° 3963, 1 ♂, 1 ♀; n° 3983, 3 ♀; n° 4036, 1 ♀; n° 4040, 1 ♂, 1 ♀; n° 4042, 2 ♂; n° 4044, 1 ♂, 3 ♀; n° 4075, 1 ♂; n° 4076, 1 ♀.

Formicomus canaliculatus LAFERTÉ-SÉNÉCTÈRE.

(Fig. 11.)

Formicomus canaliculatus, M. F. de la Ferté-Sénéctère, Monographie des Anthicus, 1848, 90.

Described from Sicily.

This small species was identified from the illustrations given by VON KREKICH-STRASSOLDO (1928) who considers it a specialised African relict which is doomed to disappear.

BAUDI (1871) has stated that the male has spines on the femur and tibia of the first leg and thus corrected LA FERTÉ who described the first leg of the male as simple.

The paired hairy patches on the first abdominal sternite of the male are placed similiary as those of *F. reidi* n. sp. (Fig. 6F), but consist of only about fifteen short, stout hairs each.

Other secondary male characteristics are given in Fig. 11.

Distribution :

N° 190, 1 ♀; n° 1126, 1 ♀; n° 1346, 1 ♀; n° 1770, 1 ♂, 1 ♀; n° 1867, 3 ♂, 2 ♀; n° 2015, 1 ♂, 1 ♀; n° 2024, 2 ♂, 2 ♀; n° 2041, 1 ♂; n° 2056, 1 ♂; n° 2072, 1 ♂; n° 2157, 2 ♀; n° 2901, 1 ♂; n° 2935, 1 ♀; n° 3012, 1 ♀; n° 3468, 1 ♂, 2 ♀.

Formicomus lacustris KREKICH-STRASSOLDO.

(Fig. 12.)

Formicomus lacustris, Ann. Mus. Genova 52, 1928, p. 1.

Described from Lake Rudolf (British Somaliland).

This species has a wide distribution and has been recorded from S. Ethiopia, Gold Coast, Congo, Lake Victoria, Zambia, S. Rhodesia, Moçambique and Zululand (South Africa).

A peculiarity of the specimens in the present collection is the dark subapical band of the tergite of the retractile segment (Fig. 12D) which does not occur in specimens from other localities seen by the author.

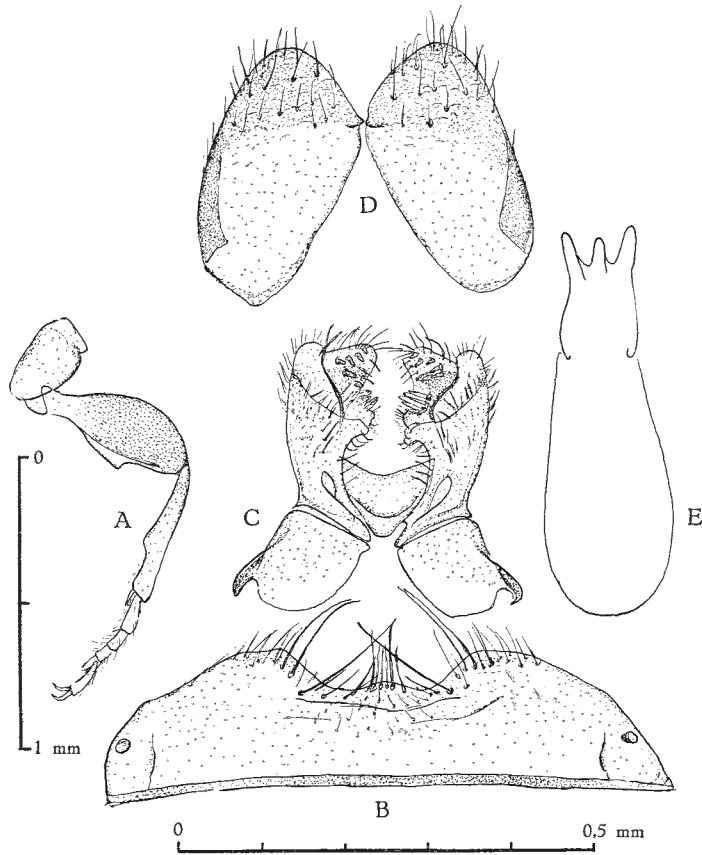


FIG. 11. — *Formicomus canaliculatus* LAF.

A : Front leg of ♂ ; B : Last exposed abdominal sternite of ♂ ; C : Sternite of retractile segment of ♂ ; D : Tergite of retractile segment of ♂ ; E : Tegmen of aedeagus.

(B, C, D and E at same scale; A as indicated.)

Distribution :

N° 70, 1 ♀ ; n° 945, 1 ♂ ; n° 1066, 1 ♀ ; n° 1143, 1 ♀ ; n° 1167, 2 ♂ ; n° 1223, 1 ♀ ; n° 1268, 1 ♀ ; n° 1304, 1 ♀ ; n° 1426, 2 ♀ ; n° 1639, 1 ♀ ; n° 1671, 1 ♂, 1 ♀ ; n° 1733, 2 ♀ ; n° 1770, 1 ♂ ; n° 1829, 1 ♂ ; n° 1888, 2 ♀ ; n° 1968, 2 ♂ ; n° 1970, 3 ♂, 3 ♀ ; n° 1988, 1 ♀ ; n° 2015, 1 ♂ ; n° 2041, 1 ♂, 3 ♀ ; n° 2052, 1 ♂ ; n° 2175, 1 ♀ ; n° 2182, 3 ♂, 2 ♀ ; n° 2224, 1 ♂, 1 ♀ ; n° 2315, 1 ♀ ; n° 2391, 1 ♂, 1 ♀ ; n° 2419, 1 ♀ ; n° 2469, 2 ♀ ; n° 2471, 1 ♂ ; n° 2602, 4 ♂, 3 ♀ ; n° 2653, 1 ♀ ; n° 2708, 1 ♀ ; n° 2761, 5 ♂, 4 ♀ ; n° 2768, 1 ♂, 1 ♀ ; n° 2806, 2 ♂, 8 ♀ ; n° 2814, 1 ♀ ; n° 2881, 1 ♂ ; n° 2910, 9 ♂, 10 ♀ ; n° 2935, 1 ♂ ; n° 2955, 1 ♂ ; n° 3012, 1 ♀ ; n° 3030, 15 ♀ ; n° 3100, 1 ♂ ; n° 3140, 1 ♀ ; n° 3183, 1 ♀ ; n° 3202, 1 ♂ ; n° 3267, 1 ♀ ; n° 3277, 1 ♂, 1 ♀ ; n° 3279, 1 ♂ ; n° 3281, 7 ♂, 2 ♀ ; n° 3287, 1 ♀ ; n° 3288, 1 ♀ ; n° 3311, 8 ♀ ; n° 3314, 5 ♀ ; n° 3339, 1 ♀ ; n° 3402, 1 ♂ ; n° 3412, 2 ♀ ; n° 3416, 1 ♂ ; n° 3424, 1 ♂, 2 ♀ ; n° 3548, 1 ♀ ; n° 3719, 1 ♂ ; n° 3939, 1 ♂ ; n° 3952, 1 ♀ ; n° 4078, 2 ♂ ; n° 4085, 2 ♂.

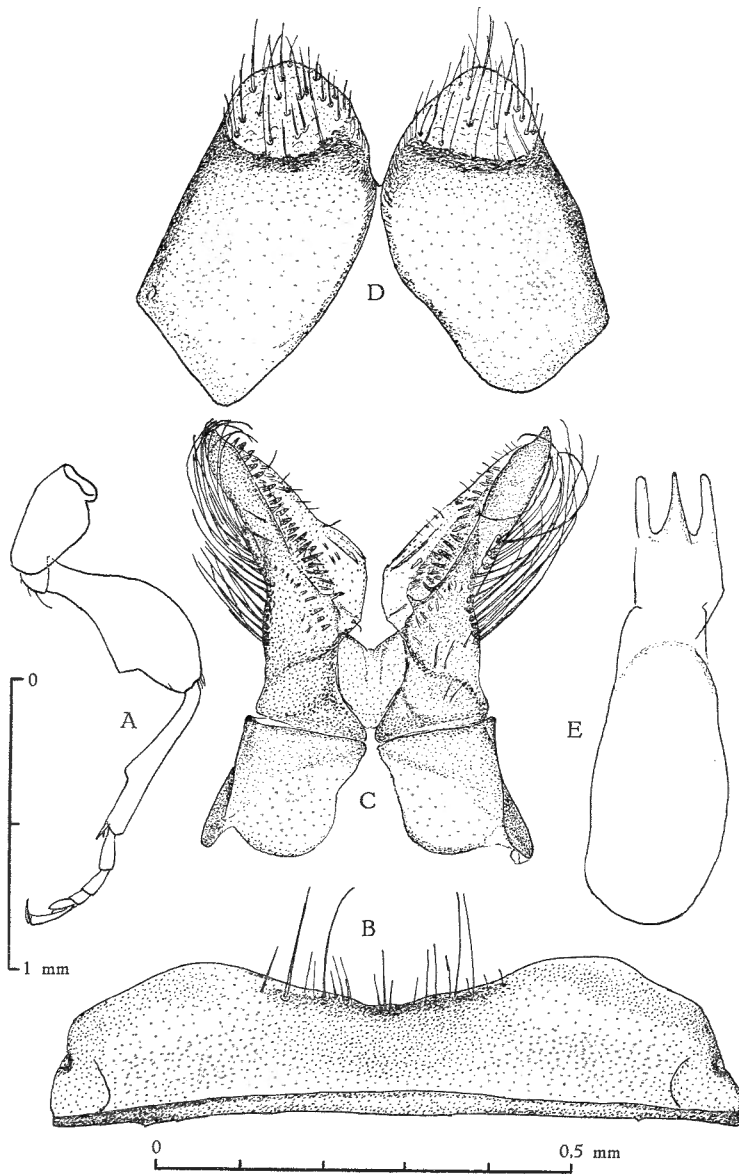


FIG. 12. — *Formicomus lacustris* KREK.

A : Front leg of ♂; B : Last exposed abdominal sternite of ♂; C : Sternite of retractile segment of ♂; D : Tergite of retractile segment of ♂; E : Tegmen of aedeagus.

(B, C, D and E at same scale; A as indicated.)

LOCALITIES

N° 51, I/a/4, 16.XII.1949, H. DE SAEGER, petit boisement exondé; n° 63, I/b/3, 21.XII.1949, H. DE SAEGER, partie herbeuse immergée en période de crue; n° 70, I/o/2, 22.XII.1949, H. DE SAEGER; n° 71, I/a/1, 26.XII.1949, H. DE SAEGER, savane herbeuse; n° 74, I/b/2, 28.XII.1949, H. DE SAEGER, galerie forestière sur sol feuilles mortes; n° 75, I/b/3, 28.XII.1949, H. DE SAEGER, galerie forestière (taillis); n° 79, I/c/2", 30.XII.1949, H. DE SAEGER, lisière de galerie forestière humide; n° 93, I/b/3, 11.I.1950, H. DE SAEGER, galerie forestière sèche; n° 109, I/a/3, 16.I.1950, H. DE SAEGER, galerie forestière, bordure herbeuse; n° 146, I/a/2, 2.I.1950, G. DEMOULIN, mare; n° 188, I/a/1, 30.I.1950, H. DE SAEGER, savane herbeuse; n° 190, I/b/2', 1.II.1950, H. DE SAEGER, herbes d'un petit vallon asséché; n° 199, I/a/3, 7.II.1950, H. DE SAEGER, galerie forestière; n° 200, I/a/3, 7.II.1950, H. DE SAEGER, galerie forestière; n° 201, I/a/3, 7.II.1950, H. DE SAEGER, galerie forestière; n° 208, I/b/1, 15.II.1950, G. DEMOULIN, savane arborescente, jeunes pousses endroits brûlés; n° 210, I/c/1, 17.II.1950, G. DEMOULIN, savane arborescente, jeunes pousses endroits brûlés; n° 213, I/a/3, 20.II.1950, H. DE SAEGER, savane arborescente; n° 214, I/b/2, 22.II.1950, H. DE SAEGER, partie herbeuse exondée, non brûlée; n° 258, I/b/2", 22.II.1950, G. DEMOULIN, mare permanente; n° 265, I/c/2", 4.III.1950, H. DE SAEGER, taillis de galerie forestière; n° 288, rivière Sanza, 6.III.1950, H. DE SAEGER, arbre pourri, dans galerie forestière; n° 304, I/a/3, 13.III.1950, H. DE SAEGER, taillis de galerie forestière; n° 305, mont Ndogo, 15.III.1950, H. DE SAEGER, savane arborescente; n° 322, I/c/1, 3.II.1950, H. DE SAEGER, savane arborescente; n° 327, I/a/3-b/3, 24.III.1950, H. DE SAEGER, petite galerie forestière sèche; n° 335, I/b/2', 29.III.1950, H. DE SAEGER, ruisseau marécageux; n° 340, I/b/1, 29.III.1950, H. DE SAEGER, savane arbustive; n° 345, I/b/3, 29.III.1950, H. DE SAEGER, taillis de galerie forestière sèche; n° 395, I/o, 27.II.1950, H. DE SAEGER; n° 414, I/b/3', 14.IV.1950, H. DE SAEGER, lisière galerie forestière sèche; n° 422, I/a/3, 17.IV.1950, H. DE SAEGER, savane arborescente; n° 439, Akam, 21.IV.1950, H. DE SAEGER, galerie forestière sèche; n° 441, Akam, 21.IV.1950, H. DE SAEGER, galerie forestière humide; n° 467, I/b/1, 26.IV.1950, G. DEMOULIN, savane arborescente; n° 473, Akam, 3.V.1950, G. DEMOULIN, galerie de la Mogbwamu, sur les feuilles; n° 480, I/o/1, 4.V.1950, G. DEMOULIN, savane arborescente, sur les feuilles des arbres; n° 497, I/a/3, 5.V.1950, H. DE SAEGER, bord de galerie sèche, taillis et strate herbeuse, n° 524, I/o/2, 15.V.1950, H. DE SAEGER, galerie forestière humide; n° 525, I/o/1, 17.V.1950, H. DE SAEGER, savane arborescente; n° 528, Akam, 19.V.1950, H. DE SAEGER, savane herbeuse sur sable; n° 529, Akam, 19.V.1950, H. DE SAEGER, galerie forestière sèche; n° 532, Akam, 19.V.1950, G. DEMOULIN, rivière Aka; n° 533, I/b/3', 19.V.1950, G. DEMOULIN, rivière Mogbwamu; n° 536, I/a/1, 22.V.1950, G. DEMOULIN, savane arborescente; n° 553, I/b/3', 24.V.1950, G. DEMOULIN, galerie de la Mogbwamu; n° 576, I/a/4'' et I/a/4''', 5.VI.1950, G. DEMOULIN, galerie forestière, feuilles des arbres; n° 578, I/a/1, 5.VI.1950, G. DEMOULIN, savane arborescente; n° 585, I/a/M, 7.VI.1950, G. DEMOULIN, savane herbeuse; n° 605, I/b/1, 14.VI.1950, G. DEMOULIN, savane humide, n° 612, I/b/3', 16.VI.1950, G. DEMOULIN, galerie sèche; n° 632, Akam, 23.VI.1950, G. DEMOULIN, galerie sèche, sur les feuilles des arbres; n° 650, I/b/3', 28.VI.1950, G. DEMOULIN, galerie, sur les feuilles des arbres; n° 656, I/o/1, 30.VI.1950, G. DEMOULIN, savane herbeuse; n° 673, Km 17, 6.VII.1950, G. DEMOULIN, sur les feuilles des arbres de la galerie; n° 707, I/a/3, 17.VII.1950, G. DEMOULIN,

feuilles des arbres de galerie sèche; n° 719, I/a/3 amont, 24.VII.1950, G. DEMOULIN, feuilles d'arbres en galerie sèche; n° 730, Akam, 28.VII.1950, G. DEMOULIN, feuilles des arbres en galerie sèche; n° 769, I/c/2", 28.VIII.1950, G. DEMOULIN, sur les feuilles, en galerie humide; n° 818, I/o/2, 13.IX.1950, G. DEMOULIN, feuilles des arbres en galerie humide; n° 888, Napokomweli, 13.X.1950, G. DEMOULIN, « Ndiwili », strate herbacée; n° 898, I/o/2, 20.X.1950, H. DE SAEGER, bords de rivière; n° 923, I/o/2, 2.XI.1950, H. DE SAEGER; n° 945, I/o/2, 9.XI.1950, H. DE SAEGER, savane arborescente, uniquement sur sentiers découverts; n° 998, II/d, 21.XII.1950, J. VERSCHUREN, Graminées; n° 999, II/e, 21.XII.1950, J. VERSCHUREN, Graminées; n° 1001, II/e, 23.XII.1950, J. VERSCHUREN, herbes courtes; n° 1024, II/e, confluent Garamba-Nambirima, 2.I.1951, J. VERSCHUREN, feuilles mortes; n° 1033, II/e confluent Garamba-Nambirima, 3.I.1951, J. VERSCHUREN, savane à Graminées; n° 1040, II/e, 4.I.1951, J. VERSCHUREN, savane basse; n° 1066, II/e, 8.I.1951, J. VERSCHUREN, hautes Graminées; n° 1101, II/e, 18.I.1951, H. DE SAEGER, enfouis dans le sable; n° 1126, mont Bagunda, 17.I.1951, J. VERSCHUREN, haute savane brûlée; n° 1127, Kassi-Garamba, 20.I.1951, J. VERSCHUREN, savane non brûlée; n° 1138, II/e, 19.I.1951, H. DE SAEGER, berges exondées depuis deux mois; n° 1143, II/e/17, 20.I.1951, H. DE SAEGER, savane herbeuse; n° 1144, II/f/17, 20.I.1951, H. DE SAEGER, berges herbeuses et buissonnantes; n° 1167, II/fc/5, 31.I.1951, H. DE SAEGER, savane herbeuse de vallée; n° 1171, II/fd/Garamba, 1.II.1951, H. DE SAEGER, petites berges sablonneuses; n° 1176, II/fc/5 Garamba, 1.II.1951, H. DE SAEGER, Graminées non brûlées; n° 1223, ed/17, 6.II.1951, P. SCHOEMAKER; n° 1230, II/fc/5, 8.II.1951, H. DE SAEGER, savane herbeuse de vallée; n° 1250, II/id/4, 14.II.1951, H. DE SAEGER, savane herbeuse; n° 1260, II/fc/Garamba, 16.II.1951, H. DE SAEGER, galerie forestière; n° 1268, II/fd/17, 8.II.1951, J. VERSCHUREN, sur les feuilles de « Sepelenge »; n° 1271, II/fd/7", 17.II.1951, H. DE SAEGER, strate herbeuse courte; n° 1272, II/fd/14, 17.II.1951, H. DE SAEGER, pelouse à Cypéracées; n° 1280, II/gd/4, 22.II.1951, H. DE SAEGER; n° 1304, II/fc/17, 1.III.1951, H. DE SAEGER, galerie forestière; n° 1305, II/fc/17, 1.III.1951, H. DE SAEGER, galerie forestière; n° 1308, Makpe, 20.II.1951, J. VERSCHUREN, hautes et courtes Graminées; n° 1309, Biadimbi, 22.II.1951, J. VERSCHUREN, Graminées sous des arbres; n° 1310, II/hc/10, 28.II.1951, H. DE SAEGER, vestige de galerie forestière; n° 1346, II/fb/4, 6.III.1951, J. VERSCHUREN, courtes Graminées; n° 1383, II/fd/17, 13.III.1951, J. VERSCHUREN, sur des feuilles de « Bagbudulu »; n° 1426, II/fd/18, 19.III.1951, H. DE SAEGER, base des berges de la Garamba; n° 1430, II/ed/16, 20.III.1951, H. DE SAEGER, extension de galerie forestière; n° 1444, II/hd/4, 23.III.1951, H. DE SAEGER, savane herbeuse brûlée; n° 1458, II/fc/5, 27.III.1951, H. DE SAEGER, savane herbeuse brûlée; n° 1461, II/fc/18, 28.III.1951, H. DE SAEGER, anse sablonneuse de la Garamba; n° 1474, II/gc/11, 30.III.1951, H. DE SAEGER, marécage; n° 1494, II/fd/17, 4.IV.1951, H. DE SAEGER, galerie forestière; n° 1504, II/hc/8, 5.IV.1951, H. DE SAEGER, tête de source; n° 1506, II/gf/10, 6.IV.1951, H. DE SAEGER, *Cyperaie*; n° 1518, II/fd/17, 8.IV.1951, H. DE SAEGER, galerie forestière; n° 1525, II/fg/4, 10.IV.1951, H. DE SAEGER, savane herbeuse à ligneux rares; n° 1537, II/gc/7, 14.IV.1951, H. DE SAEGER, prairie; n° 1571, II/fc/7-4, 19.IV.1951, J. VERSCHUREN, parcelle 3; n° 1574, II/fc/7, 19.IV.1951, J. VERSCHUREN, parcelle 3; n° 1576, II/fb/4, 18.IV.1951, J. VERSCHUREN, à côté de la parcelle 2; n° 1588, II/hc/4, 20.IV.1951, J. VERSCHUREN, hautes Graminées; n° 1590, II/hc/8, 23.IV.1951, J. VERSCHUREN, courte végétation; n° 1599, II/gf/10, 10.IV.1951, H. DE SAEGER, *Cyperaie*; n° 1617, II/ee/14, 26.IV.1951, J. VERSCHUREN, sur feuilles d'arbre; n° 1619, II/ee/7, 27.IV.1951, J. VERSCHUREN; n° 1633, II/ee/7, 27.IV.1951, J. VERSCHUREN, Graminées de différentes tailles; n° 1639, II/cd/8, 30.IV.1951, J. VERSCHUREN, végétation herbacée; n° 1645, II/gc/11, 4.V.1951, H. DE SAEGER, végétation paludicole; n° 1670, II/fd/17, 8.V.1951, H. DE SAEGER, galerie forestière; n° 1671, II/fd/17, 8.V.1951, H. DE SAEGER, strate herbeuse ripicole; n° 1762, II/gd/4, 8.V.1951, H. DE SAEGER, savane herbeuse à ligneux rares; n° 1684, II/gd/4, 7.V.1951, H. DE SAEGER, savane herbeuse, strate herbacée; n° 1697, II/gc/17, 8.V.1951, H. DE SAEGER, galerie forestière claire; n° 1700, II/gd/8, 9.V.1951, H. DE SAEGER, tête de source arborée;

n° 1706, II/gd/8, 9.V.1951, H. DE SAEGER, tête de source arborée; n° 1724, II/fd/17, 14.V.1951, H. DE SAEGER, galerie forestière; n° 1726, II/fd/17, 14.V.1951, H. DE SAEGER, galerie forestière; n° 1733, II/fd/17, 14.V.1951, H. DE SAEGER, galerie forestière; n° 1770, II/fd/11, 21.V.1951, H. DE SAEGER, mare temporaire à sec; n° 1772, II/fe/17, 22.V.1951, H. DE SAEGER, strate herbeuse sous couvert forestier; n° 1803, II/fd/17, 25.V.1951, H. DE SAEGER, galerie forestière; n° 1805, II/fd/17, 25.V.1951, H. DE SAEGER, galerie forestière; n° 1809, II/id/8, 22.V.1951, J. VERSCHUREN, végétation paludicole; n° 1811, II/fb/11, 25.V.1951, J. VERSCHUREN, sol marécageux; n° 1823, II/fd/18, 28.V.1951, H. DE SAEGER, sable humide; n° 1824, II/fd/17, 28.V.1951, H. DE SAEGER, strate de Graminées ripicoles; n° 1825, II/fd/17, 28.V.1951, H. DE SAEGER, galerie forestière; n° 1829, II/hd/8, 30.V.1951, H. DE SAEGER, galerie forestière dégradée; n° 1845, II/hc/11, 31.V.1951, J. VERSCHUREN, végétation herbacée sur marais; n° 1867, II/gc/6, 4.VI.1951, H. DE SAEGER, savane de fond de vallée; n° 1886, II/gc/6, 8.VI.1951, H. DE SAEGER, savane paludicole; n° 1888, II/fd/17, 9.VI.1951, H. DE SAEGER, galerie forestière; n° 1890, II/fd/17, 11.VI.1951, H. DE SAEGER, strate herbacée sur berges sablonneuses; n° 1896, II/fd/17, 9.VI.1951, H. DE SAEGER, galerie forestière; n° 1899, II/fd/18, 11.VI.1951, H. DE SAEGER, galerie forestière claire; n° 1900, II/fd/17, 11.VI.1951, H. DE SAEGER, berges sablonneuses escarpées; n° 1901, II/fd/18, 11.VI.1951, H. DE SAEGER, galerie forestière claire; n° 1916, II/fd/17, 15.VI.1951, H. DE SAEGER, galerie forestière dense; n° 1934, II/gd/8, 13.VI.1951, P. SCHOEMAKER; n° 1946, II/fd/14^s, 18.VI.1951, H. DE SAEGER, petite mare temporaire; n° 1948, II/gd/8, 20.VI.1951, H. DE SAEGER, tête de source; n° 1950, II/fd/17, 18.VI.1951, H. DE SAEGER, galerie forestière claire; n° 1968, II/cd/9, 22.VI.1951, H. DE SAEGER, galerie forestière dégradée; n° 1970, II/fd/17, 25.VI.1951, H. DE SAEGER, galerie forestière; n° 1981, II/fd/18, 26.VI.1951, H. DE SAEGER, strate herbeuse; n° 1988, II/gd/10, 27.VI.1951, J. VERSCHUREN, dans terrain marécageux; n° 2015, II/gc/6, 29.VI.1951, J. VERSCHUREN, hautes Graminées non brûlées « Kpokpogi »; n° 2016, II/gc/6, 29.VI.1951, J. VERSCHUREN, petits buissons divers; n° 2024, II/gd/14^s, 30.VI.1951, H. DE SAEGER, mare temporaire en savane herbeuse; n° 2032, II/fd/17, 2.VI.1951, H. DE SAEGER, galerie forestière; n° 2041, II/hb/10, 3.VII.1951, J. VERSCHUREN, Graminées en terrain marécageux; n° 2052, II/gd/4, 5.VII.1951, H. DE SAEGER, savane herbeuse à ligneux rares; n° 2056, II/fd/17, 9.VII.1951, H. DE SAEGER, strate herbeuse; n° 2057, II/ge/6, 10.VII.1951, H. DE SAEGER, fond partiellement marécageux; n° 2063, II/fd/17, 13.VII.1951, H. DE SAEGER, galerie forestière très claire; n° 2064, II/fd/17, 13.VII.1951, H. DE SAEGER, galerie forestière; n° 2071, II/gd/11, 12.VII.1951, H. DE SAEGER, expansion marécageuse; n° 2072, II/fd/8, 13.VII.1951, H. DE SAEGER, bas-fond partiellement marécageux; n° 2080, Haute Makpe/9, 13.VII.1951, J. VERSCHUREN, galerie forestière; n° 2102, II/fc/3, 16.VII.1951, H. DE SAEGER, savane herbeuse à ligneux rares; n° 2123, II/fd/17, 21.VII.1951, H. DE SAEGER, galerie forestière; n° 2131, II/fd/19, 21.VII.1951, H. DE SAEGER, strate graminéenne; n° 2134, II/gd/4, 20.VII.1951, H. DE SAEGER, savane herbeuse à ligneux rares; n° 2157, II/fc/6, 25.VII.1951, H. DE SAEGER, savane herbeuse; n° 2175, II/gd/4, 1.VIII.1951, J. VERSCHUREN, haute savane brûlée; n° 2182, II/fd/17, 31.VII.1951, J. VERSCHUREN, galerie forestière; n° 2183, II/gd/4, 2.VIII.1951, H. DE SAEGER, savane herbeuse brûlée; n° 2195, II/hd/8, 3.VIII.1951, H. DE SAEGER, tête de source; n° 2224, II/fd/17, 6.VIII.1951, H. DE SAEGER, lisière de galerie forestière; n° 2242, II/fd/17, 13.VIII.1951, H. DE SAEGER, galerie forestière; n° 2247, II/fd/17, 13.VIII.1951, H. DE SAEGER, lisière de galerie forestière, taillis; n° 2281, II/fd/17, 18.VIII.1951, H. DE SAEGER, galerie forestière claire; n° 2291, II/fe/73, 23.VIII.1951, H. DE SAEGER, bas-fond à herbacées paludicoles; n° 2297, II/hd/9, 21.VIII.1951, H. DE SAEGER, tête de source; n° 2302, Ndelele, 26.VIII.1951, H. DE SAEGER; n° 2315, II/gd/4, 25.VIII.1951, J. VERSCHUREN, savane à Graminées; n° 2338, PpK/72, 27.VIII.1951, H. DE SAEGER, galerie forestière dense; n° 2341, II/fd/17, 31.VIII.1951, H. DE SAEGER, galerie forestière claire; n° 2347, II/gd/8, 1.IX.1951, H. DE SAEGER, tête de source peu arborée; n° 2380, II/fd/17, 4.IX.1951, H. DE SAEGER, galerie forestière claire; n° 2383, II/dd/8, 6.IX.1951, H. DE SAEGER, tête de source densément boisée; n° 2391, II/ic/10,

7.IX.1951, H. DE SAEGER, rivière à cours dénudé; n° 2392, II/fd/17, 8.IX.1951, H. DE SAEGER, galerie forestière dégradée; n° 2396, II/fd/5, 10.IX.1951, H. DE SAEGER, savane herbeuse; n° 2419, II/id/10, 11.IX.1951, H. DE SAEGER, rivière à cours dénudé; n° 2422, II/fd/4, 13.IX.1951, H. DE SAEGER, savane herbeuse non brûlée; n° 2467, II/fd/17, 24.IX.1951, H. DE SAEGER, galerie forestière claire; n° 2469, 24.IX.1951, H. DE SAEGER, galerie forestière claire; n° 2471, II/fc/17, 25.IX.1951, H. DE SAEGER, galerie forestière claire; n° 2481, II/gc/9, 28.IX.1951, H. DE SAEGER, rivière marécageuse; n° 2491, II/hc/9, 28.IX.1951, H. DE SAEGER, rivière à cours boisé peu dense; n° 2521, II/gc/11, 5.X.1951, H. DE SAEGER, expansion marécageuse; n° 2522, II/fd/18, 6.X.1951, H. DE SAEGER, berges sablonneuses colonisées; n° 2555, II/fd/18, 8.X.1951, H. DE SAEGER, savane herbeuse; n° 2562, II/gd/4, 9.X.1951, H. DE SAEGER, savane herbeuse; n° 2602, II/ke/9, 12.X.1951, H. DE SAEGER, galerie forestière très dégradée; n° 2641, PpK/52/g, 16.X.1951, H. DE SAEGER, galerie forestière très dégradée; n° 2651, II/gc/9, 20.IX.1951, H. DE SAEGER, petite galerie forestière à boisement dégradé; n° 2653, II/fc/18, 22.X.1951, H. DE SAEGER, berges-alluvions sablonneuses récentes; n° 2678, II/fd/5, 25.X.1951, H. DE SAEGER, savane de vallée; n° 2702, II/id/8, 31.X.1951, H. DE SAEGER, galerie forestière dégradée, clairière; n° 2708, II/id/8, 31.X.1951, H. DE SAEGER, tête de source à boisement dégradé; n° 2712, II/gd/4, 5.XI.1951, H. DE SAEGER; n° 2713, Makpe/8, 5.XI.1951, H. DE SAEGER, tête de source boisée; n° 2724, PpK/80-90, 5.XI.1951, H. DE SAEGER, savane herbeuse (piste); n° 2761, II/fd/17, 14.XI.1951, H. DE SAEGER, galerie forestière; n° 2765, II/id/8, 17.XI.1951, H. DE SAEGER, tête de source; n° 2768, PpK/55/d/8, 19.XI.1951, H. DE SAEGER, tête de source à découvert; n° 2806, II/fc/18, 24.XI.1951, H. DE SAEGER, Graminées; n° 2808, II/hd/8, 26.XI.1951, H. DE SAEGER, tête de source dénudée; n° 2814, II/fd/16, 28.XI.1951, H. DE SAEGER, massif forestier au bord de la Garamba; n° 2815, II/fd/16, 28.XI.1951, H. DE SAEGER, massif forestier; n° 2818, II/fc/17, 29.XI.1951, H. DE SAEGER, petite galerie forestière; n° 2819, II/fc/18, 29.XI.1951, H. DE SAEGER, plages sablonneuses récemment exondées; n° 2831, II/gd/4, 30.XI.1951, H. DE SAEGER, savane herbeuse (non brûlée à la saison sèche); n° 2842, Ndelele/K/115, 5.XII.1951, H. DE SAEGER, massif de roches éboulées; n° 2846, II/fd/14, 5.XII.1951, H. DE SAEGER, herbacées paludicoles; n° 2860, PpK/90-115, 3.XII.1951, H. DE SAEGER, savane herbeuse; n° 2861, II/hd/4, 6.XII.1951, H. DE SAEGER, savane herbeuse; n° 2863, II/gd/4, 5.XII.1951, H. DE SAEGER, savane herbeuse; n° 2876, II/fc/8, 6.XII.1951, H. DE SAEGER, plaine marécageuse; n° 2881, II/fc/14, 10.XII.1951, H. DE SAEGER, mare temporaire en cours de dessiccation; n° 2882, II/gc/10, 11.XII.1951, H. DE SAEGER, ruisseau sans couvert; n° 2901, II/gd/8, 13.XII.1951, H. DE SAEGER, tête de source dénudée; n° 2902, II/hc/8, 12.XII.1951, H. DE SAEGER, tête de source à boisement dégradé; n° 2910, II/fd/17, 14.XII.1951, H. DE SAEGER, galerie forestière très claire; n° 2912, II/fd/17, 14.XII.1951, H. DE SAEGER, galerie forestière; n° 2913, II/fd/17, 14.XII.1951, H. DE SAEGER, galerie forestière très claire; n° 2916, II/gc/15, 17.XII.1951, H. DE SAEGER, partie marécageuse récemment asséchée; n° 2917, II/gc/15, 17.XII.1951, H. DE SAEGER, partie herbeuse dans une plaine marécageuse; n° 2935, II/fd/10, 20.XII.1951, H. DE SAEGER, petit vallon dénudé; n° 2939, II/fd/18, 21.XII.1951, H. DE SAEGER, berge, boisement relique de galerie; n° 2941, II/fc/6, 26.XII.1951, J. VERSCHUREN, savane de vallée; n° 2955, II/fc/17, 29.XII.1951, H. DE SAEGER, galerie forestière claire (lambeau); n° 3011, II/fd/6, 15.I.1952, J. VERSCHUREN, savane sans ligneux; n° 3012, II/fe/6, 16.I.1952, J. VERSCHUREN, savane herbeuse; n° 3013, II/fe/6, 16.I.1952, J. VERSCHUREN, savane herbeuse; n° 3018, II/fc/17, 17.I.1952, H. DE SAEGER, galerie forestière claire; n° 3022, II/fc/17, 17.I.1952, H. DE SAEGER, galerie forestière claire; n° 3030, II/fd/17, 19.I.1952, H. DE SAEGER, galerie forestière; n° 3067, II/fd/17, 28.I.1951, H. DE SAEGER, galerie forestière (massif); n° 3100, II/fd/18, 7.II.1952, H. DE SAEGER, berges sablonneuses; n° 3123, II/fd/17, 13.II.1952, H. DE SAEGER, galerie forestière dense (massif); n° 3125, II/fd/17, 13.II.1952, H. DE SAEGER, galerie forestière dense (massif); n° 3129, II/fd/15, 15.II.1952, H. DE SAEGER, marécage partiellement asséché; n° 3135, Ndelele/9, 20.II.1952, H. DE SAEGER, taillis arbustif; n° 3140, II/me/9, 26.II.1952, H. DE SAEGER, vestiges

dégradés de galerie forestière; n° 3144, Utukuru/8, 22.II.1952, H. DE SAEGER, galerie forestière dense; n° 3158, II/fd/18, 3.III.1952, H. DE SAEGER, berge sablonneuse en voie de redolisation; n° 3161, II/je/9, 4.III.1952, H. DE SAEGER, galerie forestière; n° 3167, PpK/10/d/10, 5.III.1952, H. DE SAEGER, rivière à cours dénudé; n° 3177, II/gd/14, 8.III.1952, H. DE SAEGER, prairie à Cypéracées; n° 3179, II/gd/17, 8.III.1952, H. DE SAEGER, galerie forestière sèche; n° 3183, II/gd/11, 11.III.1952, H. DE SAEGER, marais à *Thalia Welwitschii*; n° 3188, Morubia/9, 12.III.1952, H. DE SAEGER, galerie forestière très claire; n° 3190, II/eb/9, 13.III.1952, H. DE SAEGER, galerie forestière dégradée; n° 3196, Ndelele/K/117/11, 19.III.1952, H. DE SAEGER, marais partiellement asséché; n° 3197, Anie/9, 18.III.1952, H. DE SAEGER, galerie forestière; n° 3201, Tori/9-Soudan, 20.III.1952, H. DE SAEGER, lambeau de galerie forestière; n° 3202, Tori/10-Soudan, 20.III.1952, H. DE SAEGER, vallon marécageux sans couvert; n° 3207, Haute Moko Ndelele, 21.III.1952, H. DE SAEGER, ruisseau coulant à découvert; n° 3214, Pali/9, 22.III.1952, H. DE SAEGER, galerie forestière dense; n° 3219, Pali/8, 24.III.1952, H. DE SAEGER, petit massif de ligneux; n° 3227, PFSK/17/d/9, 26.III.1952, H. DE SAEGER, petit ruisseau à courant faible; n° 3234, II/eb/9, 13.III.1952, H. DE SAEGER, galerie forestière dégradée; n° 3262, II/fe/18, 31.III.1952, H. DE SAEGER, berges à fourrés de ligneux touffus; n° 3267, Ndelele/K/117/R, 27.III.1952, H. DE SAEGER, savane arborescente; n° 3277, PpK/51/g/9, 2.IV.1952, H. DE SAEGER, galerie forestière; n° 3279, II/fd/17, 3.IV.1952, H. DE SAEGER, galerie forestière sèche; n° 3281, II/fd/17, 3.IV.1952, H. DE SAEGER, galerie forestière sèche; n° 3287, II/gc/6, 5.IV.1952, H. DE SAEGER, savane herbeuse; n° 3288, II/gc/6, 5.IV.1952, H. DE SAEGER, savane herbeuse; n° 3299, II/hd/9, 7.IV.1952, H. DE SAEGER, petite galerie forestière; n° 3311, II/PpK/73/d/9, 8.IV.1952, H. DE SAEGER, lisière d'un ravin fortement boisé; n° 3313, II/gd/8, 10.IV.1952, H. DE SAEGER, tête de source; arbres rares; n° 3314, II/gd/11, 10.IV.1952, H. DE SAEGER, petit vallon marécageux à découvert; n° 3320, Nagero/18, 11.IV.1952, H. DE SAEGER, berges de la Dungu; n° 3328, Pidigala, 23.IV.1952, H. DE SAEGER, savane arborescente; n° 3339, II/gd/4, 21.IV.1952, H. DE SAEGER, savane herbeuse; n° 3347, Mont Embe, 20.IV.1952, H. DE SAEGER, rivière Mapanga; n° 3349, Mont Embe, 17.IV.1952, H. DE SAEGER; n° 3358, Pidigala, 23.IV.1952, H. DE SAEGER, galerie forestière très dense; n° 3370, Mont Embe, 18.IV.1952, H. DE SAEGER, massif d'*Oxytenanthera*; n° 3383, II/gd/10, 10.IV.1952, H. DE SAEGER, termitière au bord d'un petit vallon; n° 3402, II/gc/8, 30.IV.1952, H. DE SAEGER, tête de source faiblement boisée; n° 3405, II/gc/8, 30.IV.1952, H. DE SAEGER, tête de source faiblement boisée; n° 3410, II/gd/4, 2.V.1952, H. DE SAEGER, savane herbeuse; n° 3412, II/gd/11, 10.IV.1952, H. DE SAEGER, petit vallon marécageux à découvert; n° 3416, II/le/8, 3.V.1952, H. DE SAEGER, tête de source boisée; n° 3418, II/le/8, 3.V.1952, H. DE SAEGER, tête de source boisée; n° 3424, II/fd/7", 5.V.1952, H. DE SAEGER, abords marécageux; n° 3428, II/fd/17, 6.V.1952, H. DE SAEGER, galerie forestière claire; n° 3429, II/fd/18, 6.V.1952, H. DE SAEGER, berges sablonneuses; n° 3431, II/fd/17, 7.V.1952, H. DE SAEGER, galerie forestière (massif); n° 3447, II/fd/17, 7.V.1952, H. DE SAEGER, galerie forestière (massif); n° 3448, II/fd/17, 7.V.1952, H. DE SAEGER, galerie forestière (massif); n° 3449, II/gd/4, 8.V.1952, H. DE SAEGER, savane herbeuse; n° 3450, Aka, 14.V.1952, H. DE SAEGER, lisière de galerie forestière dense; n° 3463, Aka, 15.V.1952, H. DE SAEGER, galerie forestière dense (type guinéen); n° 3468, Dedegwa, 17.V.1952, H. DE SAEGER, galerie forestière dense (type guinéen); n° 3476, Aka, 19.V.1952, H. DE SAEGER, savane arborescente; n° 3481, Dedegwa, 17.V.1952, H. DE SAEGER, galerie forestière dense (type guinéen); n° 3500, Nagero, 20.V.1952, H. DE SAEGER, galerie forestière de la Dungu; n° 3501, PpK/14/2, 9.V.1952, H. DE SAEGER, savane boisée à *Crossopteryx*; n° 3514, Aka/2, 22.V.1952, H. DE SAEGER, lisière de galerie forestière dense; n° 3548, II/fd/18, 30.V.1952, H. DE SAEGER, berges sablonneuses non inondées; n° 3583, Garamba/2 source, 6.VI.1952, H. DE SAEGER, savane arborescente claire; n° 3606, mont Tingu (Soudan), 9.VI.1952, H. DE SAEGER, mont rocheux; n° 3608, PFSK/22/8, 10.VI.1952, H. DE SAEGER, tête de source à boisement clair; n° 3643, Iso II, 16.VI.1952, H. DE SAEGER, forêt d'*Isobertinia* très claire; n° 3646, PFSK/25/3, 17.VI.1952, H. DE SAEGER, savane arborescente à

Combretum; n° 3656, PFSK/5/3, 20.VI.1952, H. DE SAEGER, savane arborescente à *Combretum*; n° 3661, Ndelele/R, 20.VI.1952, H. DE SAEGER, éboulis rocheux; n° 3678, Ndelele/4, 18.VI.1952, H. DE SAEGER, savane herbeuse, n° 3694, II/fd/4, 3.VI.1952, H. DE SAEGER, savane herbeuse; n° 3701, II/gd/11, 24.VI.1952, H. DE SAEGER, vallon marécageux; n° 3708, II/fd/18, 28.VI.1952, H. DE SAEGER, berges de terre; n° 3715, II/fd/14, 28.VI.1952, H. DE SAEGER, mare temporaire; n° 3719, II/gd/17, 30.VI.1952, H. DE SAEGER, petite galerie forestière; n° 3720, II/id/9, 2.VII.1952, H. DE SAEGER, galerie forestière à *Erythrophloeum*; n° 3730, II/fe/9, 3.VII.1952, H. DE SAEGER, arbres isolés; n° 3731, II/fe/9, 3.VII.1952, H. DE SAEGER, arbre isolé; n° 3743, II/gd/4, 5.VII.1952, H. DE SAEGER, savane herbeuse à ligneux suffrutescents; n° 3758, II/dd/9, 7.VII.1952, H. DE SAEGER, galerie forestière partiellement dégradée; n° 3763, II/fd/17, 9.VII.1952, H. DE SAEGER, galerie forestière claire; n° 3764, II/gc/8, 10.VII.1952, H. DE SAEGER, tête de source à boisement dégradé; n° 3765, II/gc/8, 10.VII.1952, H. DE SAEGER, tête de source à boisement dégradé; n° 3766, II/gc/8, 10.VII.1952, H. DE SAEGER, mare à une tête de source; n° 3792, PpK/8/9, 15.VII.1952, H. DE SAEGER, galerie forestière dégradée; n° 3793, PpK/8/9, 15.VII.1952, H. DE SAEGER, lisière de galerie forestière; n° 3805, II/id/9, 16.VII.1952, H. DE SAEGER, galerie forestière; n° 3811, Utukuru/4, 22.VII.1952, H. DE SAEGER, savane herbeuse sur dalle latéritique; n° 3816, Pali'/8, 24.VII.1952, H. DE SAEGER, petite mare; n° 3842, PFNK/7/9, 28.VII.1952, H. DE SAEGER; n° 3843, Anie/9, 29.VII.1952, H. DE SAEGER, galerie forestière peu dense; n° 3844, mont Moyo, 29.VII.1952, H. DE SAEGER, dôme granitique à Graminées basses; n° 3849, Ndelele, 30.VII.1952, H. DE SAEGER, éboulis rocheux; n° 3854, II/lc/5, 17.VII.1952, H. DE SAEGER, savane de vallée; n° 3865, II/gf/17, 31.VIII.1952, H. DE SAEGER, galerie forestière; n° 3867, II/lc/17, 17.VII.1952, H. DE SAEGER, galerie forestière dégradée; n° 3926, II/fd/17, 12.VIII.1952, H. DE SAEGER; n° 3932, II/gd/4, 12.VIII.1952, H. DE SAEGER; n° 3939, II/fd/18, 12.VIII.1952, H. DE SAEGER, berge sablonneuse; n° 3944, II/jd/9, 16.VIII.1952, H. DE SAEGER, galerie forestière claire; n° 3951, II/hd/11, 18.VIII.1952, H. DE SAEGER, vallon marécageux; n° 3952, II/gd/6, 19.VIII.1952, H. DE SAEGER, savane herbeuse; n° 3963, II/gc/6, 21.VIII.1952, H. DE SAEGER, savane herbeuse basse; n° 3983, II/fd/17, 27.VIII.1952, H. DE SAEGER, talus de berge boisée; n° 3988, II/nf/4, 28.VIII.1952, H. DE SAEGER, savane herbeuse de crête; n° 4036, II/gd/11, 4.IX.1952, H. DE SAEGER, vallon marécageux sans ombrage; n° 4038, II/fd/18, 6.IX.1952, H. DE SAEGER, prairie à Graminées; n° 4040, II/le/8, 8.IX.1952, H. DE SAEGER, tête de source boisée; n° 4042, II/gc/8, 9.IX.1952, H. DE SAEGER, tête de source à boisement très dégradé; n° 4044, PpK/9/g/9, 10.IX.1952, H. DE SAEGER, galerie forestière très dégradée; n° 4069, Mabanga, 23.IX.1952, H. DE SAEGER, petit taillis arbustif; n° 4071, Ndelele/R, 24.IX.1952, H. DE SAEGER, éboulis rocheux; n° 4075, Ndelele/R, 24.IX.1952, H. DE SAEGER, éboulis rocheux; n° 4076, mont Moyo, 25.IX.1952, H. DE SAEGER, savane herbeuse à *Urelytrum*; n° 4078, II/fd/4, 22.IX.1952, H. DE SAEGER, savane herbeuse; n° 4083, II/fd/17, 25.IX.1952, H. DE SAEGER, galerie forestière claire; n° 4085, II/gd/8, 24.IX.1952, H. DE SAEGER, tête de source marécageuse; n° 4100, Iso/III, 26.IX.1952, H. DE SAEGER, forêt d'*Isobertinia*; n° 4103, Mabanga, 29.IX.1952, H. DE SAEGER, plateau sur dalle latéritique.

REFERENCES

- BAUDI, (DI SELVE), F., 1877, Eteromeri (Torino).
- BONADONA, P., 1958, Insectes. Coléoptères. Anthicidae (*Faune de Madagascar*, 6).
- FERTÉ-SÉNÉCTÈRE, (DE LA), M. F., 1848, Monographie des *Anthicus* et genres voisins, Coléoptères hétéromères de la tribu des Trachélides (Paris).
- KREKICH-STRASSOLDO, (VON), G. B., 1928, Il *Formicomus canaliculatus* LAF. e species affini d'Africa (*Ann. Mus. Stor. nat. Genova*, 52, pp. 1-4).
- PIC, M., 1893, Description de deux Anthicides exotiques (*Rev. Ent. Franç.*, 12, p. 254).
- 1894, Nouvelles espèces d'Anthicides appartenant au Musée civique de Gènes [*Ann. Mus. Stor. nat. Genova*, (2), 14, pp. 582-587].
- 1898, Coléoptères nouveaux de Timbouctou (*Rev. Sci. Bourb.*, 11, pp. 164-165).
- 1902, Descriptions d'Anthicides exotiques nouveaux (*Bull. Soc. Ent. Fr.*, pp. 39-41).
- 1911, Mission Chari-Tchad dirigée par M. le Capitaine TILHO; Collections par le Dr GAILLARD. Coléoptères. Anthicides nouveaux (*Bull. Mus. Paris*, 17, pp. 58-63).
- 1920, Mélanges exotico-entomologiques, 32, pp. 1-28.
- VAN HILLE, J. C., 1953, Note on *Formicomus rufescens* PÉR. and revision of the species of *Formicomus* with red prothorax in South Africa (*Proc. R. Ento. Soc. Lond.*, B, 22, pp. 9-14).
- 1958, Genus *Formicomus* [*Exploration du Parc National de l'Upemba*. I: Mission G. F. DE WITTE, 49 (3), pp. 24-31].

INDEX ARRANGED ALPHABETICALLY

SPECIES.

	Pages
<i>albolineatus</i> PIC (<i>Formicomus</i>)	7
<i>bouvieri</i> PIC (<i>Formicomus</i>)	11
<i>canaliculatus</i> LAFERTÉ-SÉNÉCTÈRE (<i>Formicomus</i>)	23
<i>garambensis</i> n. sp. (<i>Formicomus</i>)	21
<i>gestroi</i> PIC (<i>Formicomus</i>)	5
<i>gracilicornis</i> n. sp. (<i>Formicomus</i>)	19
<i>griseofasciatus</i> PIC (<i>Formicomus</i>)	9
<i>infasciatus</i> PIC (<i>Formicomus</i>)	16
<i>lacustris</i> KREKICH-STRASSOLDE (<i>Formicomus</i>)	23
<i>pagnoni</i> PIC (<i>Formicomus</i>)	5
<i>reidi</i> n. sp. (<i>Formicomus</i>)	13
<i>saegeri</i> n. sp. (<i>Formicomus</i>)	13
<i>verschureni</i> n. sp. (<i>Formicomus</i>)	16

Published January 31, 1967.
