

PARC NATIONAL DE LA GARAMBA. — MISSION H. DE SAEGER

en collaboration avec

P. BAERT, G. DEMOULIN, I. DENISOFF, J. MARTIN, M. MICHA, A. NOIRFALISE, P. SCHOEMAKER,
G. TROUPIN et J. VERSCHUREN (1949-1952).

Fascicule 39 (2)

BRENTIDAE
(COLEOPTERA PHYTOPHAGOIDEA)

PAR

ROGER DAMOISEAU (Bruxelles) (1)

La collection de *Brentidae* récoltée au Parc National de la Garamba par la Mission H. DE SAEGER compte 728 exemplaires, représentant 20 genres et 25 espèces, dont 3 sont nouvelles pour la Science.

Comme on pouvait le prévoir, la plus grande partie de ce matériel a été recueillie sous l'écorce ou dans le bois plus ou moins décomposé des arbres mourants ou morts, encore debout ou déjà tombés sur le sol; l'importance numérique des captures est directement proportionnelle à la densité de la végétation ligneuse et au degré de dégradation de celle-ci. Seuls échappent à cette règle les représentants de la tribu des *Amorphocephalini*, espèces myrmécophiles également présentes en savane et le plus souvent capturées à la lumière. Nous devons également signaler le petit nombre de *Stereodermini* (4) et de *Trachelizini* (1) récoltés, alors que ces espèces sont généralement présentes en populations importantes sous les écorces des arbres dépérissants.

(1) Attaché de Recherche à l'Institut Belge pour l'Encouragement de la Recherche Scientifique Outre-Mer (I.B.E.R.S.O.M.).

Tribu I : **CALODROMINI.**1. — Genre **ADIDACTUS** SENNA.

SENNA, Ann. Soc. Ent. Fr., vol. 63, 1894, p. 406.

Adidactus infantulus KOLBE.

KOLBE, Deuts. Ent. Zeits., 1916, p. 62.

17 ex. : II/gc/8, 22.II.1951, H. DE SAEGER, 1281, sous l'écorce détachée d'un *Voacanga obtusa* mort sur pied; 2 ex. : II/gd/8, 10.V.1951, H. DE SAEGER, 1696, sous l'écorce d'un *Voacanga obtusa* mort sur pied; 3 ex. : II/gc/9, 20.X.1951, H. DE SAEGER, 2645, Berlèse d'écorces en décomposition sur des arbres morts sur pied, galerie forestière dégradée; 2 ex. : II/id/9, 31.X.1951, H. DE SAEGER, 2692, sur tronc de *Voacanga obtusa*, galerie forestière dégradée; 1 ex. : PpK/8/d/8, 3.II.1952, H. DE SAEGER, 3102, dans des troncs de *Voacanga obtusa* morts, en voie de décomposition, tête de source densément boisée; 25 ex. : II/hc/8, 9.II.1952, H. DE SAEGER, 3115, dans les arbres morts; 1 ex. : PpK/51/g/9, 2.IV.1952, H. DE SAEGER, 3276, dans des arbres morts debout ou sur le sol, galerie forestière extrêmement dégradée; 2 ex. : PpK/8/9, 15.VII.1952, H. DE SAEGER, 3787, dans des *Voacanga obtusa* morts sur pied, galerie forestière dégradée; 1 ex. : II/id/9, 16.VII.1952, H. DE SAEGER, 3799, sur *Rauwolfia vomitoria*, galerie forestière dégradée.

2. — Genre **PODOZEMIUS** KOLBE.

KOLBE, Deuts. Ent. Zeits., 1916, p. 53.

Podozemius mustus KOLBE.

KOLBE, Deuts. Ent. Zeits., 1916, p. 57.

1 ex. : PpK/52/g, 16.X.1951, H. DE SAEGER, 2641, sous écorce de *Ficus congoensis* en voie de disparition.

Podozemius kolbei (KLEINE).

KLEINE, Ent. Mitt., vol. 5, 1916, p. 41, *Microsebus kolbei*.

1 ex. : I/o/2, 19.VIII.1950, G. DEMOULIN, 709, fauchage du feuillage des arbres en galerie humide; 1 ex. : Nagero, 20.V.1952, H. DE SAEGER, 2502, fauchage des arbustes du taillis, galerie forestière de la Dungu; 1 ex. : PpK/51/g/9, 2.VI.1952, H. DE SAEGER, 3276, dans un arbre mort debout, galerie forestière extrêmement dégradée.

3. — Genre **ANOMALOPLEURA** KLEINE.

KLEINE, Ent. Mitt., vol. 5, 1916, p. 70.

= *Megalosebus* KOLBE, Deuts. Ent. Zeits., 1916, p. 53.

Anomalopleura bidenticulata (KOLBE).

KOLBE, Deut. Ent. Zeits., 1916, p. 57, *Megalosebus bidenticulatus*.

22 ex. : II/cc/9, 5.II.1952, H. DE SAEGER, 3092, dans le tronc d'un *Mitragyna* sp. en décomposition, galerie forestière très éclaircie; 2 ex. : PpK/56/d/8, 27.II.1952, H. DE SAEGER, 3151, dans des troncs morts sur pied, galerie forestière dense.

4. — Genre **PARASEBASIUS** DE MUIZON.

DE MUIZON, Bull. I.F.A.N., série A, XVII, 1955, p. 504.

Parasebasius meticulosus (KOLBE).

KOLBE, Deuts. Ent. Zeits., 1916, p. 60, *Sebasius meticulosus*.

8 ex. : II/fe/10, 23.VIII.1951, H. DE SAEGER, 2312, dans des troncs et branches morts tombés sur le sol, au premier stade de la décomposition, vestiges de galeries forestières anciennes.

5. — Genre **ZEMIOSES** PASCOE.

PASCOE, Journ. Ent., vol. I, 1862, p. 394.

Zemioses porcatus PASCOE.

PASCOE, Journ. Ent., vol. I, 1862, p. 394.

2 ex. : mont Embe, rivière Meridi (Soudan), 19.V.1952, H. DE SAEGER, 3344, dans le bois mort en décomposition sur le sol, galerie forestière très dense; 2 ex. : II/le/8, 3.V.1952, H. DE SAEGER, 3419, dans les arbres morts, tête de source boisée; 1 ex. : Inimvua, 16.V.1952, H. DE SAEGER, 3480, fauchage sur les flancs boisés du mont; 4 ex. : II/gd/4, 26.V.1952, H. DE SAEGER, 3519 et 3569, sous les écorces des ligneux suffrutescents, savane herbeuse.

6. — Genre **GLAUCEOCEPHALUS** KLEINE.

KLEINE, Ent. Mitt., vol. 5, 1916, p. 82.

Glaucocephalus seminitens KLEINE.

KLEINE, Ent. Mitt., vol. 5, 1916, p. 85.

1 ex. : Aka, 15.V.1952, H. DE SAEGER, 3456, dans le bois en décomposition sur le sol, galerie forestière dense (type guinéen).

Tribu II : **STERODERMINI.**Genre **CEROBATES** SCHOENHERR.

SCHOENHERR, Gen. Curc., vol. 5, 1840, p. 487.

1. — **Cerobates sulcirostris** J. THOMSON.

J. THOMSON, Arch. Ent., vol. 2, 1858, p. 119.

1 ex. : Pidigala, 23.IV.1952, H. DE SAEGER, 3358, fauchage du taillis arbustif, galerie forestière très dense.

2. — **Cerobates complanatus** SENNA.

SENNA, Not. Leyd. Mus., vol. 17, 1895, p. 117.

3 ex. : Aka, 15.V.1952, H. DE SAEGER, 3456, dans du bois mort en décomposition sur le sol, galerie forestière dense (type guinéen).

3. — **Cerobates pidigala** n. sp.

(Fig. 1.)

Mâle : Long. : 6 mm. — Brun-rouge avec une large bande noire longitudinale de part et d'autre de la suture.

Tête subcarrée, à base droite, angles postérieurs arrondis. Yeux gros, moyennement proéminents, tempes égales au tiers du diamètre des yeux. Métarostre aussi long que la tête et aussi large à la base, se rétrécissant rapidement après le milieu vers le mésorostre, qui est étroit au-dessus, mais fortement élargi en demi-cercle en dessous. Prorostre s'élargissant faiblement au bord antérieur qui est convexe avec une impression médiane. Dessus de la tête et du rostre subconvexe, lisse et non ponctué, avec une profonde fossette médiane sur le métarostre et l'ébauche de 2 sillons latéraux.

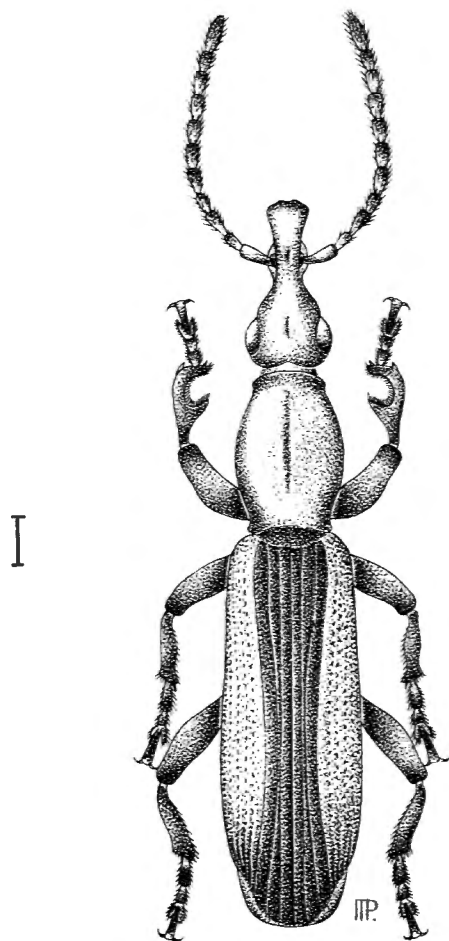


FIG. 1. — *Cerobates pidigala* n. sp., ♂.

Dessous lisse et plan avec, de chaque côté, 2 gros points près du bord des yeux, 1 sous le métarostre et 3 sous le mésorostre. 1^{er} article des antennes aussi long que les deux suivants réunis, 2^e petit et cylindrique, 3^e conique, plus grand que les 2^e et 4^e, 4^e à 10^e sensiblement de même longueur, subovales, 11^e à peine plus long que le 10^e, ovale, pointu.

Prothorax ovale allongé, rebordé à la base et plus fortement rétréci au col qu'à la base. Surface subconvexe avec un sillon longitudinal étroit et profond, commençant après la base et interrompu avant le cou.

Élytres à base concave, épaules arrondies mais un peu saillantes, à côtés parallèles et extrémité arrondie en commun. Intervalles ondulés : Suture

large et plate, 2^e intervalle convexe à la base, disparaissant presque entièrement dans le tiers médian, progressivement élargi vers la déclivité, 3^e large et plat à la base et à la déclivité, convexe dans le tiers médian, 4^e et 5^e réunis, très larges, les suivants peu distincts. Stries 1 et 2 presque confluentes au milieu, 3^e étroite et profonde, 4^e remplacée par une ligne de points très fins et peu distincts.

Métatarse des pattes postérieures plus long que 2 et 3 réunis.

Métasternum finement sillonné. 1^{er} et 2^e segments abdominaux largement déprimés, 5^e segment trapézoïdal à bord apical concave.

Holotype ♂ : [Pidigala, 23.IV.1952, H. DE SAEGER, 3358, fauchage du taillis arbustif, galerie forestière très dense].

Cette espèce, très voisine de *C. hybridus* SENNA et de *C. sennae* CALABRESI, s'en distingue par ses élytres à base concave faisant saillir les épaules en avant et le 2^e intervalle qui disparaît presque entièrement au milieu. Elle se rapproche de la description que KLEINE donne de *C. aduncus*, espèce que nous ne connaissons pas et que DE MUIZON classe dans les « *sedis incertae* » mais s'en sépare par les tempes plus courtes et les articles intermédiaires des antennes non en barillet.

Tribu III : TRACHELIZINI.

Genre **MICROTRACHELIZUS** SENNA.

SENNA, Bull. Soc. Ent. Ital., vol. 25, 1893, p. 315.

Microtrachelizus aethiopicus CALABRESI.

CALABRESI, Ann. Mus. Civ. Genova, 1920, p. 27.

1 ex. : II/gc/8, 22.II.1951, H. DE SAEGER, 1281, sous l'écorce détachée d'un *Voacanga obtusa* mort sur pied; tête de source boisée.

Tribu IV : **AMORPHOCEPHALINI.**1. — Genre **SYMMORPHOCERUS** SCHOENHERR.

SCHOENHERR, Mantis. Sec. Fam. Curc., 1847, p. 8.

Symmorphocerus frontalis (OLIVIER).

OLIVIER, Ent., vol. 5, 1807, p. 434, *Brentus frontalis*.

1 ex. : I/c/1, 23.XII.1949, H. DE SAEGER, 67, ramassage en savane herbeuse; 1 ex. : II/gd/4, 4.II.1951, H. DE SAEGER, 1201, à la lampe; 1 ex. : II/ec/4, 24.VIII.1951, H. DE SAEGER, 2306, dans des troncs abattus par la foudre, savane herbeuse avec rares ligneux; 1 ex. : II/fd/17, 14.XII.1951, H. DE SAEGER, 2903, sous l'ombrage d'un arbre abattu, galerie forestière claire; 1 ex. : PpK/51/g/9, 2.IV.1952, H. DE SAEGER, 3276, dans des arbres morts debout ou sur le sol, galerie forestière extrêmement dégradée; Pidigala, 23.IV.1952, H. DE SAEGER, 3323, sur sol et arbustes, savane arborescente; mont Embe, 21.IV.1952, H. DE SAEGER, 3367, sur les arbres et le sol, savane arborescente dense; 1 ex. : II/gd/4, 3.VII.1952, H. DE SAEGER, 3732, dans le creux, habité par des chauves-souris, d'un arbre isolé en savane herbeuse; 2 ex. : II/gd/4, 7.VII.1952, H. DE SAEGER, 3757, sur *Parinari curatellifolia*, en savane herbeuse.

2. — Genre **AMORPHOCEPHALUS** SCHOENHERR.

SCHOENHERR, Gen. Curc., vol. 5, 1840, p. 485.

1. — **Amorphocephalus poweri** DE MUIZON.

DE MUIZON, Ann. I.F.A.N., n° 59, 1960, p. 161.

1 ex. : II/fd/5, 11.VII.1952, H. DE SAEGER, 3919, sur sol d'alluvions anciennes de terrasse, savane herbeuse de vallée.

2. — **Amorphocephalus hospes** KOLBE.

KOLBE, Ent. Nachricht., 1885, p. 188.

1 ex. : I/o/1, 17.IV.1950, H. DE SAEGER, 416, à la lampe; 1 ex. : II/gd/4, 25.III.1951, H. DE SAEGER, 1453, à la lampe; II/gd/4, 12.V.1951, H. DE SAEGER, 1728, à la lampe.

3. — **Amorphocephalus parasitus** KLEINE.

KLEINE, Wytstn. Gen. Ins., *Brenthidae*, p. 86, 1938.

1 ex. : II/gd/4, 25.III.1951, H. DE SAEGER, 1453, à la lampe; 1 ex. : II/eb/9, 13.III.1952, H. DE SAEGER, 3235, dans des troncs morts de *Neoboutonia*, galerie forestière dégradée; 1 ex. : II/gc/6, 5.IV.1952, H. DE SAEGER, 3288, sur le sol, savane herbeuse.

Tribu V : **ARRHENODINI.**1. — Genre **ORFILAIA** HAEDO ROSSI.

HAEDO ROSSI, *Neotropica*, I, 1955, p. 63.

Orfilaia gentilis (J. THOMSON).

J. THOMSON, *Arch. Ent.*, vol. 2, 1858, p. 117, *Arrhenodes gentilis*.

1 ex. : II/gc/8, 22.II.1951, H. DE SAEGER, 1281, sous l'écorce détachée d'un *Voacanga obtusa* mort sur pied, tête de source boisée; 1 ex. : II/gd/4, 17.III.1951, H. DE SAEGER, 1422, fauchage des Graminées basses, savane arborescente; 1 ex. : II/ed/8, 29.III.1951, J. VERSCHUREN, 1470, sous écorce d'*Erythrophloeum guinense*; 1 ex. : II/hc/8, 5.IV.1951, H. DE SAEGER, 1508, arbres morts en décomposition, tête de source; 2 ex. : II/fe/4, 24.VII.1951, H. DE SAEGER, 2130, dans le bois d'un *Ficus* mort, savane herbeuse brûlée; 1 ex. : II/gd/4, 24.X.1951, H. DE SAEGER, 2656, à la lampe; 1 ex. : II/id/9, 31.X.1951, H. DE SAEGER, 2692, troncs de *Voacanga obtusa* morts, galerie forestière dégradée; 1 ex. : II/me/9, 12.XI.1951, H. DE SAEGER, 2746, fauchage après débroussement, cours d'eau à boisement dégradé; 1 ex. : II/gd/4, 17.XI.1951, H. DE SAEGER, 2756, à la lampe; 2 ex. : PpK/51/g/9, 2.IV.1952, H. DE SAEGER, 3276, dans des arbres morts debout ou sur le sol, galerie forestière extrêmement dégradée; 1 ex. : Inimvua, 20.V.1952, H. DE SAEGER, 3488, fauchage sur les flancs boisés du mont; 5 ex. : II/id/9, 11.VII.1952, H. DE SAEGER, 3774, dans les arbres morts près d'un ruisseau dans une galerie très dégradée; 2 ex. : PpK/8/9, 15.VII.1952, H. DE SAEGER, 3787, dans les *Voacanga obtusa* morts sur pied, galerie forestière dégradée; 2 ex. : II/hd/9, 18.VIII.1952, H. DE SAEGER, 3950, sous les écorces de *Voacanga obtusa*, galerie forestière dégradée.

2. — Genre **DEBORA** POWER.

POWER, *Ann. Soc. Ent. Fr.*, (5), vol. 8, 1878, p. 490.

Debora bocandei POWER.

POWER, *Ann. Soc. Ent. Fr.*, (5), vol. 8, 1878, p. 490.

1 ex. : II/id/17, 14.XII.1951, H. DE SAEGER, 2903, sous l'ombrage d'un arbre abattu, galerie forestière claire.

3. — Genre **SPATHERHINUS** POWER.

POWER, *Ann. Soc. Ent. Fr.*, (5), vol. 8, 1878, p. 494.

Spatherhinus opacus (J. THOMSON).

J. THOMSON, *Arch. Ent.*, vol. 2, 1858, p. 116 *Arrhenodes opacus*.

2 ex. : mont Embe, 19.IV.1952, H. DE SAEGER, 3344, dans le bois mort en décomposition sur le sol d'une galerie forestière très dense, rivière Meridi (Soudan).

Tribu VI : **GEOCEPHALINI.**1. — Genre **ORPHANOBRENTUS** DAMOISEAU.

DAMOISEAU, Bull. Soc. Ent. Belg., vol. 98, 1962, 4, p. 65.

Orphanobrentus picipes (OLIVIER).OLIVIER, Ent., vol. 5, 1791, p. 442, *Brentus picipes*.

47 ex. : II/gc/8, 22.II.1951, H. DE SAEGER, 1231, sous l'écorce détachée d'un *Voacanga obtusa* mort sur pied, tête de source boisée; 4 ex. : II/ed/8, 29.III.1951, J. VERSCHUREN, 1470, sous écorce d'*Erythrophloeum guinense*; 4 ex. : II/hc/8, 5.IV.1951, H. DE SAEGER, 1508, arbres morts en décomposition, tête de source; 1 ex. : Garamba, 6.IV.1951, J. VERSCHUREN, 1544, fauchage de la végétation dense sous galerie à *Mitragyna*; 4 ex. : II/gd/8, 10.V.1951, H. DE SAEGER, 1696, sous écorce de *Voacanga obtusa* mort sur pied, tête de source arborée; 4 ex. : II/hc/9, 5.VI.1951, H. DE SAEGER, 1869, dans des branches d'arbres en décomposition, tête de source à boisement dégradé; 1 ex. : II/fd/17, 13.VIII.1951, H. DE SAEGER, 2062, Berlese, écorce d'arbres morts et bois imprégnés d'humidité en partie décomposés, galerie forestière claire; 6 ex. : II/fe/4, 24.VII.1951, H. DE SAEGER, 2130, dans le bois d'un *Ficus* mort, savane herbeuse brûlée; 1 ex. : II/bd/8b, 3.VIII.1951, H. DE SAEGER, 2188, dans du bois mort, galerie forestière claire; 1 ex. : II/hd/9, 21.VIII.1951, H. DE SAEGER, 2298, dans les troncs d'arbres morts, galerie forestière; 2 ex. : II/ec/4, 24.VIII.1951, H. DE SAEGER, 2306, dans troncs abattus par la foudre, savane herbeuse à rares ligneux; 3 ex. : II/ec/9, 17.IX.1951, H. DE SAEGER, 2449, Berlese, écorces mortes d'un *Mitragyna* partiellement séché; 1 ex. : II/gc/9, 28.IX.1951, H. DE SAEGER, 2481, sur feuilles et tronc d'un *Mitragyna stipulosa*, boisement très dégradé clairsemé, rivière marécageuse; 1 ex. : II/gc/11, 5.X.1951, H. DE SAEGER, 2517, dans du bois mort en décomposition, expansion marécageuse avec vestiges de galerie forestière; 26 ex. : II/gc/9, 20.X.1951, H. DE SAEGER, Berlese, écorces en décomposition, très humides à suintantes, sur arbres morts sur pied, galerie forestière très dégradée; 37 ex. : II/id/9, 31.X.1951, H. DE SAEGER, 2692, dans des troncs de *Voacanga obtusa* morts, galerie forestière dégradée; 1 ex. : II/gd/4, 3.XI.1951, H. DE SAEGER, 2717, dans la strate de Graminée, sur le sol et dans les chaumes, savane herbeuse; 1 ex. : II/me/9, 21.XI.1951, H. DE SAEGER, 2746, fauchage après débroussement, cours d'eau à boisement dégradé; 1 ex. : II/fc/8, 8.XII.1951, H. DE SAEGER, 2878, Berlese, bois en décomposition d'arbres sur pied, petit groupe de ligneux dégradés, tête de source en plaine marécageuse; 1 ex. : II/hc/8, 12.XII.1951, H. DE SAEGER, fauchage de la strate herbacée paludicole, en milieu peu ombragé, tête de source à boisement dégradé; 1 ex. : II/fd/17, 14.XII.1951, H. DE SAEGER, 2903, sous l'ombrage d'un arbre abattu, galerie forestière claire; 1 ex. : Mpaza/9, 23.I.1952, H. DE SAEGER, 3039, dans des *Voacanga obtusa* morts sur pied, galerie à *Mitragyna*, affluent Adikalakpa; 1 ex. : II/cc/9, 5.II.1952, H. DE SAEGER, 3092, dans le tronc d'un *Mitragyna* en décomposition; 1 ex. : PpK/8/d/8, 8.II.1952, H. DE SAEGER, dans des troncs d'arbres morts en décomposition (Gemba), tête de source densément boisée; 48 ex. : II/hc/8, 9.II.1952, H. DE SAEGER, 3115, dans les arbres morts, tête de source à boisement dégradé; 1 ex. : PpK/10/d/9, 5.III.1952, H. DE SAEGER, 3169, dans du bois mort humide, sur le sol, galerie forestière dégradée; 13 ex. : Morubia/9, 12.III.1952, H. DE SAEGER, 3186, dans des bois morts peu décomposés, galerie forestière dégradée; 1 ex. : Morubia/9, 12.III.1952, H. DE SAEGER, 3188, fauchage dans la strate d'herbacées paludicoles dans un fond marécageux, galerie forestière très éclaircie; 6 ex. : II/eb/9, 13.III.1952, H. DE SAEGER, 3255, dans des troncs morts de *Neouboutonia*, galerie forestière dégradée; 32 ex. : PpK/51/g/9, 2.IV.1952, H. DE SAEGER, 3276, dans des arbres

morts et sur le sol, galerie forestière extrêmement dégradée; 1 ex. : Pidigala, 23.IV.1952, H. DE SAEGER, 3328, sur le sol et les arbustes, savane arborescente; 4 ex. : II/gd/4, 28.IV.1952, H. DE SAEGER, 3384, sur des branches mortes d'arbres sur pied, savane herbeuse à rares ligneux; 42 ex. : II/gc/8, 30.IV.1952, H. DE SAEGER, 3405, dans des arbres morts en décomposition; 8 ex. : Nagero, 10.V.1952, H. DE SAEGER, 3502, fauchage des arbustes du taillis, galerie forestière de la Dungu; 7 ex. : II/gd/4, 26.V.1952, H. DE SAEGER, 3519 et 3569, sous les écorces de ligneux suffrutescents, savane herbeuse; 2 ex. : II/fd/17, 3.VI.1952, H. DE SAEGER, 3563, dans des branches mortes, galerie forestière claire; 21 ex. : Ndelele/R, 18.VI.1952, H. DE SAEGER, 3649, dans un arbre mort sur pied, éboulis rocheux; 1 ex. : II/gd/11, 30.VI.1952, H. DE SAEGER, 3721, troubleau (?), marais à Marantacées; 1 ex. : II/gd/4, 3.VII.1952, H. DE SAEGER, 3732, dans le creux d'un arbre isolé, peuplé de chauves-souris, savane herbeuse; 2 ex. : II/gd/4, 7.VII.1952, H. DE SAEGER, 3757, sur *Parinari curatellifolia*, savane herbeuse; 5 ex. : II/id/9, 11.VII.1952, H. DE SAEGER, 3774, dans les arbres morts, ruisseau dans une galerie très dégradée; 17 ex. : PpK/8/9, 15.VII.1952, H. DE SAEGER, 3787, dans les *Voacanga obtusa*, morts sur pied, galerie forestière dégradée; 1 ex. : II/id/9, 16.VII.1952, H. DE SAEGER, 3799, sur *Rauwolfia vomitoria*, galerie forestière dégradée; 1 ex. : Utukuru/9, 26.VII.1952, H. DE SAEGER, 3823, sur *Spondianthus preussii* récemment abattu par la foudre, galerie forestière; 3 ex. : II/hd/9, 18.VIII.1952, H. DE SAEGER, 3950, sous les écorces de *Voacanga obtusa*; 2 ex. : II/lc/8, 8.IX.1952, H. DE SAEGER, 4053, dans le bois mort, tête de source boisée.

2. — Genre **PSEUDOMYGALICUS** DE MUIZON.

DE MUIZON, Mém. I.F.A.N., n° 59, 1960, p. 194.

Pseudomygaleicus humilis n. sp.

(Fig. 2.)

Long. : 6-7 mm. — Noir avec les pattes brun clair et l'apex des élytres rougeâtre.

Mâle : Tête transverse à base droite, angles postérieurs atténués; yeux gros, tempes nulles. Dessus subconvexe, lisse. Métarostre gros, conique à dessus subplan; mésorostre un peu élargi; prorostre presque 2 fois aussi long que le métarostre, s'élargissant un peu vers l'avant; rostre courbé vers le bas, lisse, avec de rares et fines punctuations. 1^{er} article des antennes très grand, 2^e cylindrique, petit, 3^e conique, 4^e-8^e subcarrés, 9^e-10^e plus grands, 11^e subégal à 9^e et 10^e réunis.

Prothorax allongé, dessus déprimé le long d'un profond sillon longitudinal médian interrompu un peu avant le cou, lisse avec de rares punctuations sur les côtés.

Élytres à base un peu rebordée, mais épaules arrondies non saillantes, extrémité arrondie en commun. Suture large, plane, 2^e intervalle un peu rétréci au milieu, 3^e à 6^e arrêtés avant la déclivité, 7^e allant jusqu'à l'apex. 1^{re} et 2^e stries étroites et profondes, les suivantes plus larges, superficielles avec de gros points.

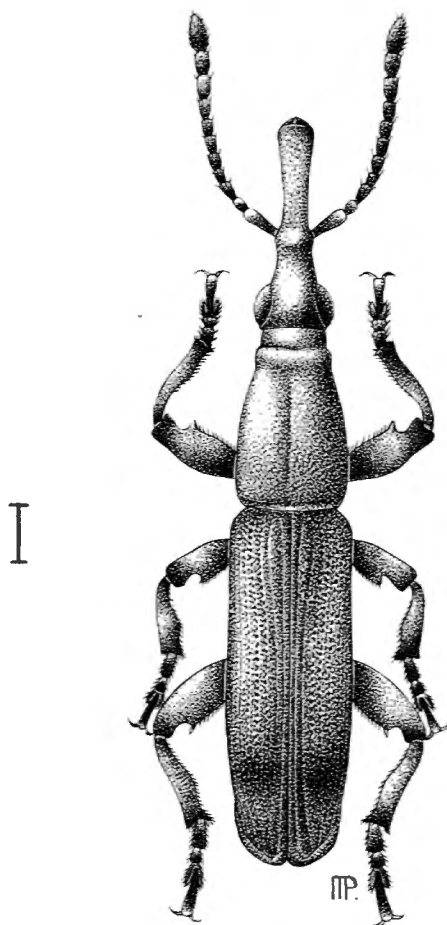


FIG. 2. — *Pseudomygaleicus humilis* n. sp., ♂.

Fémurs faiblement dentés sous la massue. 1^{er} et 2^e segments abdominaux profondément et largement déprimés en ellipse au milieu, les trois derniers avec des soies dressées sur les bords latéraux.

Holotype ♂ : II/gc/9, 20.X.1951, H. DE SAEGER, 2645, Berlese d'écorce en décomposition humide d'arbres morts sur pied, galerie forestière dégradée.

Femelle : Métarostre plus court. Antennes à articles intermédiaires subtransverses. Segments abdominaux convexes.

Allotype ♀ : II/gc/8, 30.IV.1952, H. DE SAEGER, 3405, dans des arbres morts en décomposition, tête de source faiblement boisée.

Cette espèce est, jusqu'à présent, le seul *Pseudomygaleicus* à prothorax non ponctué.

3. — Genre **MYGALEICUS** KLEINE.

KLEINE, Arch. Naturg., vol. 84, A. 11, 1918-1920, p. 34.

1. — **Mygaleicus tarsalis** KLEINE.

KLEINE, Arch. Naturg., vol. 84, A. 11, 1918-1920, p. 37.

1 ex. : Ndelele/R, 18.VI.1952, H. DE SAEGER, 3649, dans un arbre mort sur pied, éboulis rocheux.

2. — **Mygaleicus vittipennis** (FÄHRAEUS).

FÄHRAEUS, Öfv. Vet. Acad. Föhr., 1871, p. 435, *Brenthus vittipennis*.

1 ex. : II/ee/14, J. VERSCHUREN, 1612, sous écorce de *Sida acuta* abattu et en décomposition; 1 ex. : PpK/51/g/9, 2.IV.1952, H. DE SAEGER, 3276, dans un arbre mort, galerie forestière extrêmement dégradée.

3. — **Mygaleicus persimilis** n. sp.

(Fig. 3 et 4.)

Mâle : Long. : 14 mm. — Brun-rouge avec le prothorax, la suture, une large bande latérale et une macule postmédiane peu distincte noirs.

Tête un peu plus longue que large, à base droite. Yeux grands, saillants, tempes presque nulles. Dessus convexe avec une fossette entre les yeux. Rostre droit, métarostre de la largeur de la tête à la base, brusquement rétréci après le milieu pour s'élargir de nouveau vers le mésorostre, dessus plan, longitudinalement déprimé, la dépression se continuant par un sillon étroit sur le mésorostre, prorostre long, filiforme. Dessous de la tête fortement ponctué, mésorostre avec deux lignes parallèles de gros points. Antennes : 1^{er} article très long et gros, 2^e carré, cylindrique, 3^e allongé, conique, 4^e subcarré, 5^e à 8^e plus longs que le 4^e, un peu plus longs que larges, 9^e cylindrique, égal aux deux précédents, 10^e plus petit que le 9^e, 11^e très pointu, égal à 9 et 10 réunis (fig. 3).

Prothorax à base courbe, fortement rebordée. Dessus peu brillant, sans aucune ponctuation. Sillon profond à la base, s'atténuant vers l'avant pour disparaître au tiers antérieur.

Élytres comme chez *Mygaleicus vittipennis* FÄHR.

Fémurs dentés. Métatarse postérieur plus court que les deux articles suivants réunis. 1^{er} et 2^e segments abdominaux avec une large dépression elliptique longitudinale, soudure un peu apparente, de gros points sur les

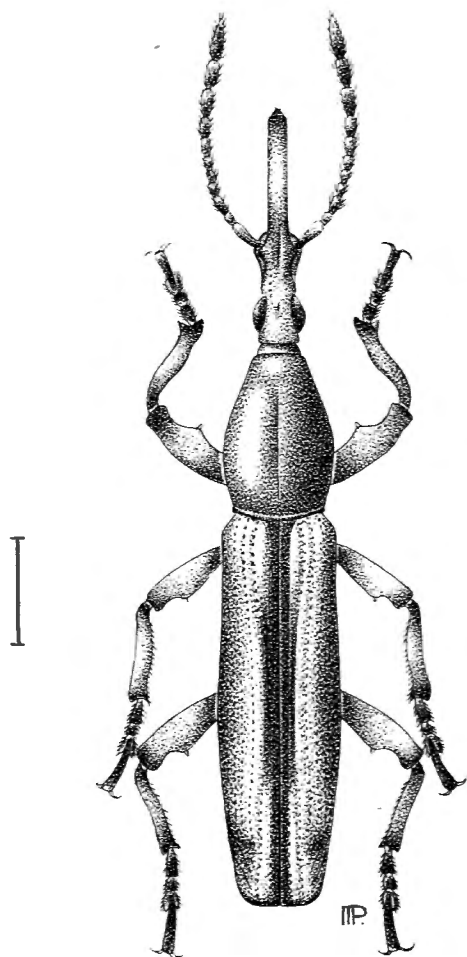


FIG. 3. — *Mygaleicus persimilis* n. sp., ♂.

côtés; bord apical du 5^e segment convexe. Des soies dressées sur les bords latéraux des trois derniers segments.

Genitalia : voir figure 4.

Holotype ♂ : Ndelele/R, 18.VI.1952, H. DE SAEGER, 3649, dans un arbre mort sur pied, éboulis rocheux.

M. persimilis est extrêmement semblable à *M. vittipennis* FÄHR. et seul l'examen des genitalia permet de les séparer avec certitude.

4. — Genre **NEOCEOCEPHALUS** SENNA.

SENNA, Deuts. Ent. Zeits, 1898, p. 376.

Neocecephalus sculpturatus SENNA.

SENNA, Deuts. Ent. Zeits, 1898, p. 376.

7 ex. : II/gc/11, 5.X.1951, H. DE SAEGER, 2517, dans des bois morts en décomposition, expansoïns marécageuses avec vestige de galerie forestière.

5. — Genre **RHINOPTERYX** LACORDAIRE.

LACORDAIRE, Gen. Col., vol. 7, 1866, p. 449.

Rhinopteryx foveipennis (J. THOMSON).

J. THOMSON, Arch. Ent., vol. 2, 1858, p. 119, *Ceocephalus foveipennis*.

3 ex. : II/gc/8, 22.II.1951, H. DE SAEGER, 1281, sous l'écorce détachée d'un *Voacanga obtusa* mort sur pied, tête de source boisée; 2 ex. : II/gd/8, 10.V.1951, H. DE SAEGER, 1696, sous écorce de *Voacanga obtusa* mort sur pied, tête de source arborée; 3 ex. : II/hd/8, 30.V.1951, H. DE SAEGER, 1829, sous l'écorce d'un arbre mort; 2 ex. : II/ec/4, 24.VIII.1951, H. DE SAEGER, 2306, dans des troncs abattus par la foudre, savane herbeuse à rares ligneux; 27 ex. : II/gc/9, 20.X.1951, H. DE SAEGER, 2645, Berlese, écorces en décomposition, très humides à suintantes, d'arbres morts sur pied, galerie forestière dégradée; 33 ex. : II/id/9, 31.X.1951, H. DE SAEGER, 2692, dans un tronc de *Voacanga obtusa* mort, galerie forestière dégradée; 1 ex. : II/me/9, 21.XI.1951, H. DE SAEGER, 2746, fauchage après débroussement, cours d'eau à boisement dégradé; 1 ex. : II/id/8, 17.XI.1951, H. DE SAEGER, 2763, sous écorce de *Mitragyna* reliques; 1 ex. : II/id/9, 17.X.1951, H. DE SAEGER, 2764, Berlese, écorces en décomposition de *Voacanga* mort sur pied; 44 ex. : PpK/8/d/8, 8.II.1952, H. DE SAEGER, 3102, dans des troncs de *Voacanga obtusa* morts en décomposition, tête de source densément boisée; 10 ex. : II/hc/8, 9.II.1952, H. DE SAEGER, 3115, dans les arbres morts, tête de source à boisement dégradé; 3 ex. : II/ke/8, 12.II.1952, H. DE SAEGER, 3128, Berlese, terreau récolté à la base d'un arbre creux; 1 ex. : Mabanga/8, 21.II.1952, H. DE SAEGER, 3148, dans des troncs de *Mitragyna stipulosa* en décomposition; 2 ex. : PpK/10/d/9, 5.III.1952, H. DE SAEGER, 3169, dans du bois mort en décomposition humide sur le sol, galerie forestière dégradée; 2 ex. : Morubia/9, 12.III.1952, H. DE SAEGER, 3186, dans du bois mort peu décomposé, galerie forestière dégradée; 1 ex. : II/eb/9, 13.III.1952, 3235, H. DE SAEGER, dans des troncs morts de *Neoboutonia*, galerie forestière dégradée; 23 ex. : II/gc/8, 20.IV.1952, H. DE SAEGER, 3405, dans les arbres morts en décomposition; 9 ex. : II/gd/11, 30.VI.1952, H. DE SAEGER, 3721, troubleau (?), marais à Marantacées; 1 ex. : II/gd/4, 5.VII.1952, H. DE SAEGER, 3743, fauchage des ligneux suffrutescents en savane herbeuse; 4 ex. : II/id/9, 11.VII.1952, H. DE SAEGER, 3774, dans les arbres morts, ruisseau dans une galerie très dégradée; 22 ex. : PpK/8/9, 15.VII.1952, H. DE SAEGER, 3787, dans des *Voacanga obtusa* morts sur pied, galerie forestière dégradée; 1 ex. : II/id/9, 16.VII.1952, H. DE SAEGER, 3799, galerie forestière dégradée, sur *Rauwolfia vomitoria*; 2 ex. : II/hd/9, 18.VIII.1952, H. DE SAEGER, 3950, sous les écorces de *Voacanga obtusa*, galerie forestière dégradée.

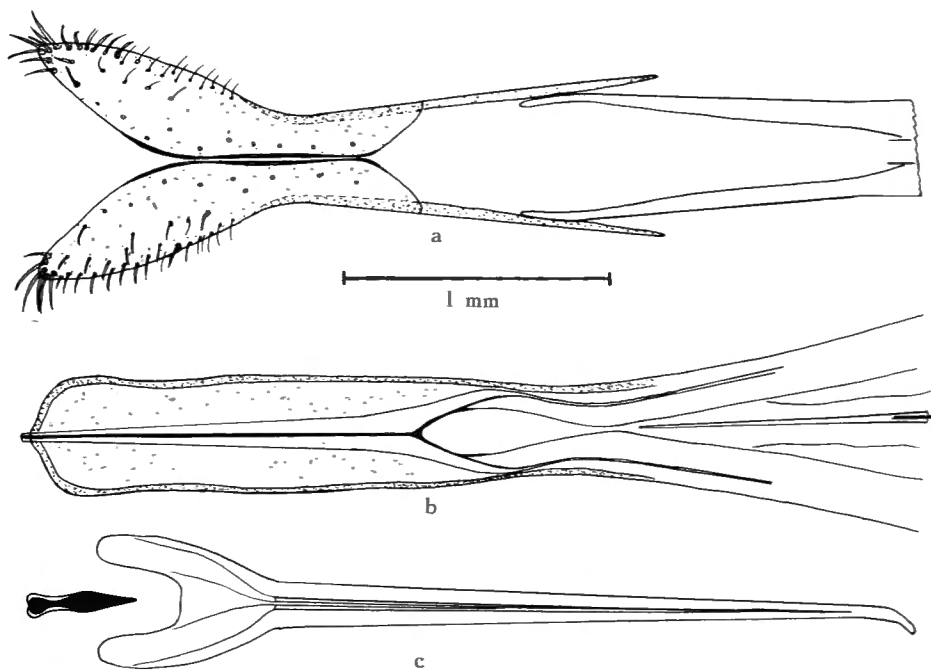


FIG. 4. — *Mygaleicus persimilis* n. sp., genitalia ♂ en vue dorsale.
a : tegmen; b : lobe médian et pièce copulatrice; c : segment génital.

Tribu VII : **TAPHRODERINI.**

Genre **BOLBOCEPHALUS** KOLBE.

KOLBE, Deuts. Ent. Zeits., 1916, p. 64.

Bolbocephalus modicus KOLBE.

KOLBE, Deuts. Ent. Zeits., 1916, p. 65.

1 ex. : I/o/1, 20.XI.1950, H. DE SAEGER, 985, sous écorce d'arbres morts, savane arborescente.

INDEX ALPHABÉTIQUE

GENRES.

	Pages		Pages
<i>Adidactus</i> SENNA	36	<i>Neoceocephalus</i> SENNA	48
<i>Amorphocephalus</i> POWER	41	<i>Orphanobrentus</i> DAMOISEAU	43
<i>Anomalopleura</i> KLEINE	37	<i>Parasebasius</i> DE MUIZON	37
<i>Bolbocephalus</i> KOLBE	49	<i>Podozemius</i> KOLBE	36
<i>Cerobates</i> SCHOENHERR	38	<i>Pseudomygaleicus</i> DE MUIZON	44
<i>Debora</i> POWER	42	<i>Rhinopteryx</i> LACORDAIRE	48
<i>Orfilaia</i> HAEDO ROSSI	42	<i>Spatherrhinus</i> POWER	42
<i>Glaucocephalus</i> KLEINE	38	<i>Symmorphocerus</i> SCHOENHERR	41
<i>Microtrachelizus</i> SENNA	40	<i>Zemioses</i> PASCOE	37
<i>Mygaleicus</i> KLEINE	46		

ESPÈCES.

	Pages		Pages
<i>aethiopicus</i> CALABRESI (<i>Microtrachelizus</i>)	40	<i>meticulosus</i> KOLBE (<i>Parasebasius</i>)	37
<i>bidenticulata</i> KOLBE (<i>Anomalopleura</i>)	37	<i>modicus</i> KOLBE (<i>Bolbocephalus</i>)	49
<i>bocandei</i> POWER (<i>Debora</i>)	42	<i>mustus</i> KOLBE (<i>Podozemius</i>)	36
<i>complanatus</i> SENNA (<i>Cerobates</i>)	38	<i>opacus</i> J. THOMSON (<i>Spatherrhinus</i>)	42
<i>foveipennis</i> J. THOMSON (<i>Rhinopteryx</i>)	48	<i>parasitus</i> KLEINE (<i>Amorphocephalus</i>)	41
<i>frontalis</i> OLIVIER (<i>Symmorphocerus</i>)	41	<i>persimilis</i> n. sp. (<i>Mygaleicus</i>)	46
<i>gentilis</i> J. THOMSON (<i>Orfilaia</i>)	42	<i>picipes</i> OLIVIER (<i>Orphanobrentus</i>)	43
<i>hospes</i> KOLBE (<i>Amorphocephalus</i>)	41	<i>pidigala</i> n. sp. (<i>Cerobates</i>)	38
<i>humilis</i> n. sp. (<i>Pseudomygaleicus</i>)	44	<i>porcatus</i> PASCOE (<i>Zemioses</i>)	37
<i>infantulus</i> KOLBE (<i>Adidactus</i>)	36	<i>poweri</i> DE MUIZON (<i>Amorphocephalus</i>)	41
<i>kolbei</i> KLEINE (<i>Podozemius</i>)	36	<i>semitens</i> KLEINE (<i>Glaucocephalus</i>)	38
		<i>sculpturatus</i> SENNA (<i>Neoceocephalus</i>)	48
		<i>sulcirostris</i> J. THOMSON (<i>Cerobates</i>)	38
		<i>tarsalis</i> KLEINE (<i>Mygaleicus</i>)	46
		<i>vittipennis</i> FÄHRAEUS (<i>Mygaleicus</i>)	46