

PARC NATIONAL DE LA GARAMBA

MISSION H. DE SAEGER

en collaboration avec

P. BAERT, G. DEMOULIN, I. DENISOFF, J. MARTIN,
M. MICHA, A. NOIRFALISE, P. SCHOEMAKER,
G. TROUPIN et J. VERSCHUREN (1949-1952).

Fascicule 16

NATIONAAL GARAMBA PARK

ZENDING H. DE SAEGER

met medewerking van

P. BAERT, G. DEMOULIN, I. DENISOFF, J. MARTIN,
M. MICHA, A. NOIRFALISE, P. SCHOEMAKER,
G. TROUPIN en J. VERSCHUREN (1949-1952).

Aflevering 16

PAEDERINI
(COLEOPTERA POLYPHAGA)
Fam. STAPHYLINIDAE ⁽¹⁾

PAR

GASTON FAGEL (Bruxelles)

En 1958 nous avons publié une révision des *Paederini* éthiopiens, ce qui nous a obligé à créer un certain nombre de coupes génériques pour isoler des espèces appartenant à des lignées bien définies, d'autres, voisines mais présentant des caractères tels que leur réunion dans un même genre était manifestement inadmissible.

Cette façon de faire, à notre humble avis la seule rationnelle, semble effrayer certains Collègues que l'éclatement des grands genres traditionnels dérouté.

Dans le présent travail axé sur les intéressantes récoltes faites par M. H. DE SAEGER et ses collaborateurs, au Parc National de la Garamba, nous avons également étudié de très importants matériaux nous soumis par M. H. ANDREAE (South African Museum, Capetown) et M. C. KOCH (Transvaal Museum, Pretoria).

A tous les Collègues qui nous ont aidé dans notre tâche, nous adressons un cordial merci. Nous tenons à témoigner notre gratitude toute spéciale

⁽¹⁾ Contribution à la connaissance des Staphylinidae, LVIII.

à notre excellent Collègue, M. R. L. WENZEL (Chicago Natural History Museum) pour la communication des si intéressants matériaux de la collection M. BERNHAUER.

*
**

Les espèces non capturées dans les limites du Parc National de la Garamba sont indiquées entre crochets ainsi qu'éventuellement les localités non situées dans ce Parc National.

[**DOLICAON** LAPORTE DE CASTELNAU.]

Dolicaon CASTELNAU, Ét. entom., 1835, p. 119; FAGEL : Expl. Parc Nat. Upemba, fasc. 51, 1958, p. 12.

Adelobium NORDMAN, Symbol., 1836, p. 139.

En 1958 nous avons redéfini le genre *Dolicaon* en expulsant, notamment, les *Pinobius* et *Leptobium*.

Ainsi compris le genre comprenait de grands insectes noirs, propres à l'Afrique du Sud.

Depuis lors nous avons pu, grâce à l'obligeance de M. H. ANDREAE, examiner une série d'exemplaires se trouvant dans les collections du South African Museum (Capetown).

Nous y avons reconnu plusieurs espèces inédites dont, fait très intéressant, quelques-unes de taille bien plus faible que de coutume.

La formule générique que nous avons donnée en 1958 devra être légèrement modifiée : la taille pouvant être moyenne, les téguments sans réticulation, le 3^e article des palpes maxillaires bien plus épais, rappelant quelque peu les *Pinobius*, surtout chez les espèces de taille faible, il peut y avoir des caractères sexuels secondaires ♂ aux sternites 5 et 6 et l'édéage être souvent asymétrique.

Tel que défini, *Dolicaon* comprend uniquement des espèces recueillies dans la Cape Province. Ce doivent être des insectes peu répandus, puisque malgré leur taille on les rencontre peu dans les collections, d'après certains renseignements ils seraient nocturnes et seraient trouvés sous les pierres en régions montagneuses ou au moins rocheuses.

Étant aptères ou brachyptères leur dispersion doit être réduite et un endémisme important doit régner. En conclusion, ce genre devient important numériquement puisque nous en connaissons 10 espèces ⁽²⁾, mais nous sommes convaincu que des recherches poussées augmenteront sensiblement ce nombre.

Nous donnons ci-après une nouvelle table dichotomique qui annule, naturellement, celle parue en 1958.

TABLE DES ESPÈCES ÉTHIOPIENNES.

| | |
|--------------------------------------------------------------------------------------|--------------------|
| 1. Taille ne dépassant pas 15 mm | 2 |
| — Taille nettement supérieure à 15 mm, approchant fortement ou dépassant 20 mm | 4 |
| 2. Taille inférieure à 10 mm | <i>ater</i> n. sp. |
| — Taille nettement supérieure à 10 mm | 3 |

(²) Une de celles-ci sera décrite dans l'étude des récoltes de la Mission BRINCK-RUDEBECK, pour l'Université de Lund.

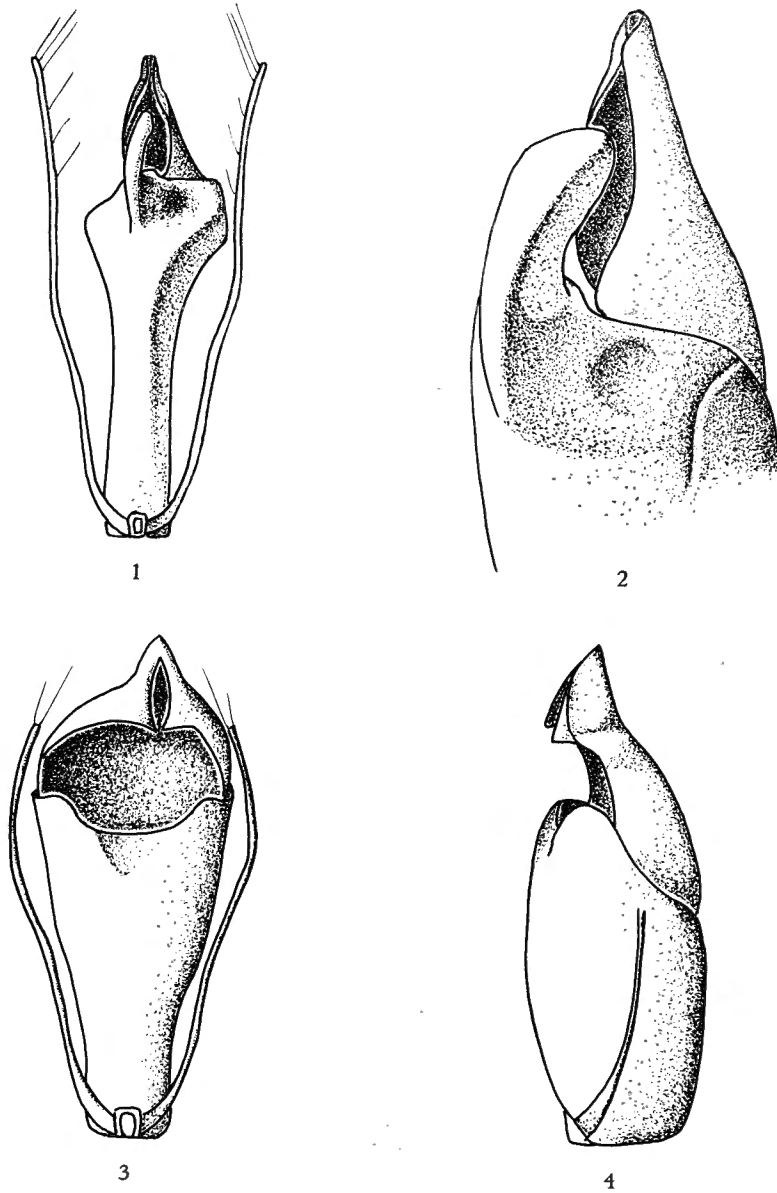


FIG. 1-2. — *Dolicaon Andreaei* n. sp.

1 : édéage vu ventralement ($\times 15$ env.); 2 : sommet de l'édéage, vu de $\frac{3}{4}$ ($\times 45$ env.).

FIG. 3-4. — Édéage de *Dolicaon ater* n. sp., vu ventralement et de profil ($\times 30$ env.).

3. Insecte entièrement noir, pattes et appendices compris, pronotum à peine étréci vers l'arrière, de même largeur que les élytres; yeux très petits *nigerrimus* n. sp.
- Insecte ayant sommet de l'abdomen, pattes et appendices au moins plus clairs que le restant du corps; pronotum nettement étréci vers l'arrière, sensiblement plus large que les élytres; yeux plus grands
orophilus n. sp.
4. Insecte entièrement mat, à ponctuation très clairsemée partout, celle des premiers tergites découverts extrêmement fine *surdus* n. sp.
- Insecte ayant au moins l'abdomen brillant, à ponctuation dense soit sur la tête soit sur l'abdomen, celle des premiers tergites découverts jamais extrêmement fine 5
5. Ponctuation du 6° tergite découvert à peine moins dense et à peine plus forte que celle du 5° 6
- Ponctuation du 6° tergite découvert beaucoup moins dense et généralement nettement plus forte que celle du 5° 7
6. Articles 9-10 des antennes peu plus longs que larges, ponctuation des tergites découverts 5 et 6 de force normale, réticulation du 5° tergite isodiamétrale *sosia* FAGEL.
- Articles 9-10 des antennes beaucoup plus longs que larges, ponctuation des tergites découverts 5 et 6 très forte, réticulation du 5° tergite fortement transversale *Andreaei* n. sp.
7. Pronotum peu plus long que large, à ponctuation peu dense, large bande médiane finement canaliculée; ponctuation des 4 premiers tergites découverts très dense et régulière *capensis* FAGEL.
- Pronotum nettement plus long que large, à ponctuation très dense, bande médiane étroite plus ou moins nette, jamais entièrement canaliculée, ponctuation des 4 premiers tergites découverts ou pas dense ou pas régulière 8
8. Avant-corps submat, à ponctuation extrêmement dense; ponctuation des premiers tergites découverts fine, régulière et écartée *Hessei* n. sp.
- Avant-corps brillant, à ponctuation modérément dense; ponctuation des premiers tergites découverts dense mais très irrégulière en force
lathrobioides CASTELNAU.

[**Dolicaon lathrobioides** CASTELNAU.]

Dolicaon lathrobioides CASTELNAU, Et. entom., 1835, p. 120; FAGEL, Expl. Parc Nat. Upemba, fasc. 51, 1958, p. 14.

Adelobium brachypterum NORDMAN, Symbol., 1836, p. 140.

Dolicaon giganteus CAMERON, Ann. Mag. Nat. Hist., (11), XI, n° 83, 1944, p. 714.

Cette espèce semble bien être la plus répandue car c'est la seule figurant dans toutes les collections et toutes les récoltes.

[**Dolicaon capensis** FAGEL.]

Dolicaon capensis FAGEL, Expl. Parc Nat. Upemba, fasc. 51, 1958, p. 15.

D. curticollis FAGEL in litt. nec BERNHAUER.

D. sosia FAUVEL in litt. ex parte.

Espèce connue par deux anciens exemplaires étiquetés « Capetown », localité qu'il faut certainement comprendre au sens le plus large.

Les collections du South African Museum en contiennent 3 spécimens : 2 ex. : Cape Province : Clanwilliam (F. LEIPOLD); 1 ex. : Table Mountain (TUCKER).

[**Dolicaon Hessei** n. sp.]

(Fig. 5-6.)

Dolicaon gigantulus BERNHAUER in litt.

Espèce de grande taille, l'avant-corps en grande partie mat, rappelant beaucoup *D. lathrobioides* CAST. mais de stature visiblement plus épaisse.

Noir, pattes noires, antennes et palpes bruns.

Tête plus longue que large (0,91-0,97), parfois légèrement élargie en arrière, yeux fort petits (0,38-0,41), tempes à peine arquées, base droite, angles postérieurs obtus, largement arrondis; faiblement mais régulièrement convexe; mate, réticulation isodiamétrale, coriacée, extrêmement fine et serrée, mais très nette, s'effaçant parfois à l'extrême bord antérieur du front, ponctuation faible, modérément profonde, dense, régulièrement écartée de 2 à 3 diamètres, portant des soies noires dressées, courtes mais très fortes, spiniformes.

Labre et mandibules sans particularités.

Antennes à peu près comme chez *D. lathrobioides* CAST. mais un peu moins grêles.

Pronotum nettement plus long que large (1,16-1,19), plus large (1,05-1,09) et surtout plus long (1,16-1,22) que la tête, côtés nettement arqués, largeur maximum située sur la moitié postérieure, milieu de la base en courbe concave, angles postérieurs obtus à sommet arrondi; convexité beaucoup

plus forte qu'à la tête, rebord latéral net mais à peine visible de dessus, ligne médiane très finement canaliculée au plus sur la moitié postérieure; un rien moins mat que la tête, réticulation semblable mais un peu plus superficielle surtout vers l'arrière, ponctuation plus forte, peu profonde, plus dense; pubescence identique avec, de part et d'autre, 4 soies plus longues mais plus fines obliquement convergentes, le long du bord antérieur et de la base.

Scutellum à sommet largement arrondi, anguleux chez *D. lathrobioides*, à réticulation fortement transverse, très dense.

Élytres fort transverses (1,35-1,40), peu plus larges (1,05) mais beaucoup plus courts (0,62-0,64) que le pronotum, côtés rectilignes, échancrure suturale bien moins profonde que chez *D. lathrobioides*; sensiblement plus brillant que le pronotum, microsculpture froissée, ponctuation beaucoup plus forte, plus profonde, plus écartée mais non rugueuse, seul le pore étant décentré; soies analogues à celles de l'avant-corps mais généralement plus longues et plus fines.

Abdomen semblable mais à ponctuation de force uniforme, très fine et écartée, particulièrement sur les premiers tergites découverts; pubescence identique.

♂ : pas de caractère sexuel secondaire à part une plage imponctuée imprécise en avant de l'échancrure du 6^e sternite, celle-ci étant relativement peu profonde, étroite et triangulaire.

Édage : figures 5-6.

Longueur : 21,7-22,6 mm.

Holotype : ♂ (« type » de *D. gigantulus* BERNH.) : Cape Province : Oudebosch, Caledon Div., Dec. 1920, in coll. South African Museum (Capetown).

Paratypes : 1 ♀ : Oudebosch, Caledon, 1.500 ft., Jan. 1919 (K. H. BARNARD); 1 ♀ : Caledon distr., Zonde einde, 1921 (R. W. ZUCKER), in coll. South African Museum et Institut royal des Sciences naturelles de Belgique.

[**Dolicoon Andreaei** n. sp.]

(Fig. 1-2.)

Resssemble encore plus à *D. lathrobioides* CAST. que l'espèce précédente mais, contrairement à cette dernière, est sensiblement plus brillant.

De même stature que *D. lathrobioides*.

Coloration semblable, mais pattes et appendices plus sombres.

Tête peu ou pas plus longue que large (0,93-1,00), élargie vers l'arrière, yeux fort petits (0,38-0,41) tempes rectilignes, pas d'angles postérieurs; peu convexe, front délimité par un faible relief en V partant des calus supra-antennaires; assez brillante, couverte de réticulation légèrement transversale, superficielle, en partie effacée, complètement au bord antérieur du

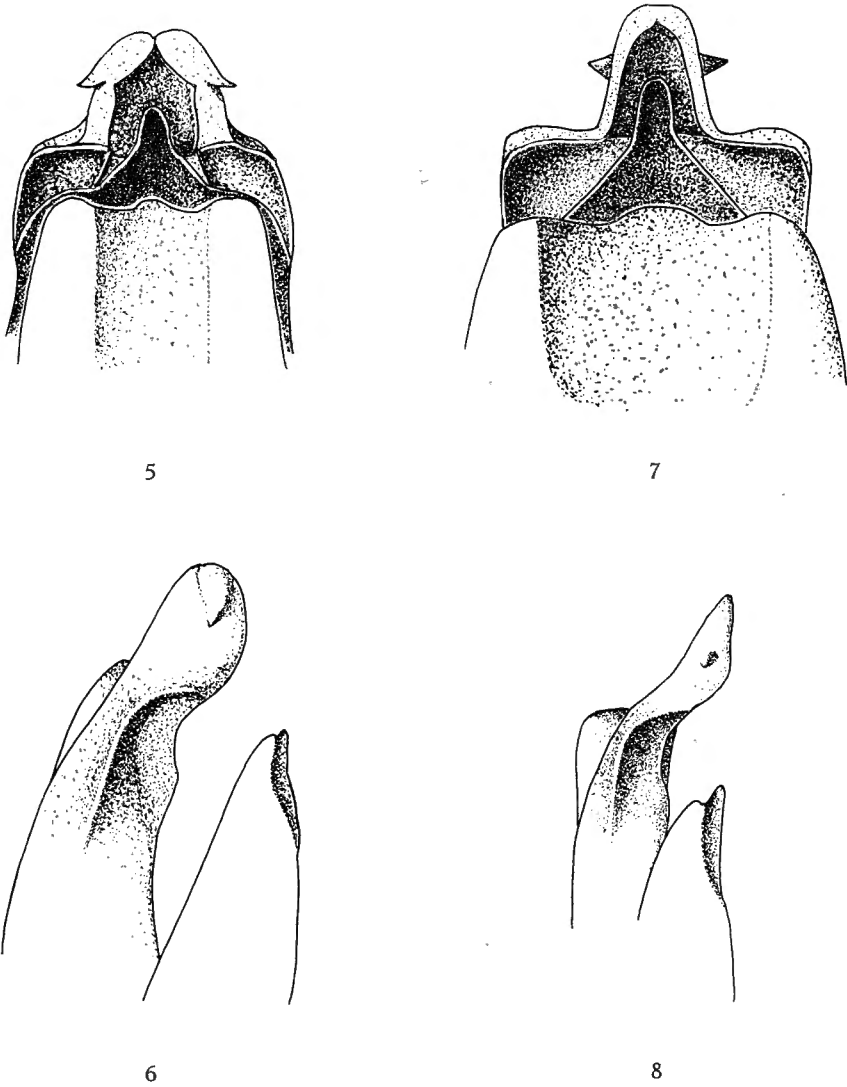


FIG. 5-8. — Sommet de l'épédage vu ventralement et de profil, de ($\times 30$ env.) :
5-6 : *Dolicaon Hessei* n. sp.; 7-8 : *D. sosia* FAGEL.

front et au sommet des calus supra-antennaires, à ponctuation nettement plus forte, plus profonde et plus dense, un peu plus écartée sur le front; pubescence comme chez l'espèce précédente.

Labre à encoches beaucoup plus profondes que chez *D. lathrobioides* CAST.

Antennes aussi grêles.

Pronotum de forme semblable (1,20-1,24), mais nettement plus large (1,09-1,10) et plus long (1,28-1,32) que la tête, côtés plus fortement arqués; fort convexe, un très petit fragment de sillon longitudinal vers les $\frac{4}{5}$ postérieurs; plus brillant que la tête, réticulation encore plus superficielle, ponctuation de mêmes force et profondeur mais sensiblement moins abondante et surtout très irrégulièrement répartie, bande médiane étroite mais complète; pubescence comme à la tête.

Scutellum comme chez l'espèce précédente.

Élytres de forme générale comme chez *D. lathrobioides*, fort transverses (1,26-1,32), à peu près de même largeur (0,97-1,00) mais beaucoup plus courts (0,60-0,63), élargis en arrière, côtés légèrement en arc concave au milieu, épaules bien marquées, échancrure suturale bien moins profonde que chez *D. lathrobioides*; brillants, microsculpture froissée visible seulement à fort grossissement, ponctuation un rien moins forte et moins profonde qu'au pronotum, non rugueuse, pas plus abondante mais régulièrement répartie; pubescence sans particularité.

Abdomen à ponctuation forte et dense, particulièrement sur les tergites découverts 5 et 6, réticulation du 5^e tergite fortement transversale.

♂ : bord postérieur du 5^e tergite découvert avec une échancrure triangulaire médiane très superficielle, précédée d'une brosse transversale de très fortes soies spiniformes couchées, dirigées vers l'arrière, et d'une zone de forte ponctuation, bien plus dense que latéralement, bande médiane avec une dépression longitudinale naissant à la base du segment et s'atténuant en s'étrécissant vers l'arrière; 6^e sternite à encoche assez profonde, à fond rond, celui-ci légèrement prolongé par un petit sillon précédé d'une plage longitudinale imponctuée atteignant le milieu de la sinuosité médiane du bord postérieur du 5^e sternite.

Édage : figures 1-2.

Longueur : 19,4-20,7 mm.

Holotype : ♂ : Cape Province : King Williams Town district : Hogsback, Amatola Mts., Feb. 1933 (R. F. LAWRENCE), in coll. South African Museum (Capetown).

Paratypes : 1 ♂, 1 ♀ : même origine, in coll. South African Museum et Institut royal des Sciences naturelles de Belgique.

[*Dolicaon surdus* n. sp.]

Insecte immédiatement reconnaissable à l'aspect mat, la ponctuation rare et à la conformation des antennes, labre et mandibules.

Entièrement noir, tarses, antennes et palpes bruns.

Tête peu plus large que longue (1,05), assez fortement enflée vers l'arrière (1,12), tempes rectilignes, pas d'angles postérieurs, yeux fort petits (0,40), mais relativement convexes; régulièrement convexe; entièrement mate, tégument complètement couverts d'une réticulation isodiamétrale très fine et très serrée, peu profonde, à peine plus superficielle au bord antérieur du front, ponctuation de force très variée, fort éparse mais profonde, plus serrée sur les régions temporales et occipitale, avec d'assez nombreux points beaucoup plus fins mais très superficiels et non sétifères; pubescence analogue à celle des espèces précédentes mais sensiblement plus fine.

Labre fort transverse, à bord antérieur rectiligne, avec une petite mais nette encoche triangulaire médiane et, de part et d'autre, un denticule oblique saillant.

Mandibules plus courtes et plus épaisses que chez les espèces voisines, chacune avec une très grosse molaire à sommet bidenté.

Antennes relativement courtes, 1^{er} article très long, atteignant mi-longueur du 4^e article, articles suivants allongés et devenant progressivement plus courts, les pénultièmes peu plus longs que larges, 11 à peu près de la longueur de 2.

Pronotum nettement plus long que large (1,13), un rien moins large (0,97) mais nettement plus long (1,17) que la tête, côtés, vus de dessus, en faible arc sinué, angles postérieurs obtus-arrondis; régulièrement convexe, pas de sillon médian, rebord latéral fin; mat, entièrement couvert de microsculpture coriacée, bien plus profonde qu'à la tête, ponctuation semblable à celle de la tête mais encore plus réduite, quelque peu concentrée en deux bandes longitudinales discales irrégulières, fortement écartées entre elles; ponctuation foncière identique à la céphalique.

Scutellum en très large triangle, sommet presque en arc.

Élytres nettement transverses (1,26), peu plus larges (1,05) et bien plus courts (0,73) que le pronotum, assez fortement élargis vers l'arrière, côtés rectilignes, échancrure suturale assez profonde, en large arc de cercle; régulièrement convexes; submats, microsculpture froissée beaucoup plus indiquée que chez les autres espèces, remplacée, par endroits, par une vraie réticulation analogue à celle du pronotum mais moins profonde, ponctuation médiocre, peu profonde, éparse, assez régulièrement écartée de 4-5 diamètres; pubescence sans particularités.

Abdomen très faiblement brillant, à réticulation transversale extrêmement fine et serrée, peu profonde mais sensible, ponctuation extrêmement

fine, un rien ruguleuse, fort écartée, à peu près égale sur tous les tergites, impression transversale basilaire à peine sensible mais imponctuée; pubescence analogue à celle de l'avant-corps.

♂ : inconnu.

Longueur : 19,9 mm.

Holotype : ♀ : Oudtshoorn district : top of Zwarteberg Pass, Jan. 1935 (J. P. STOCKOË), in coll. South African Museum (Capetown).

[**Dolicaon nigerrimus** n. sp.]

Cette espèce et les suivantes forment un petit groupe très spécial caractérisé par une taille nettement inférieure, un aspect bien moins épais et par un élargissement du sommet du 3^e article des palpes maxillaires qui tend à rappeler les genres suivants : *Pinobius* MAC LEAY, *Jarrigeus* FAGEL, *Afrosctonomus* FAGEL, *Afracus* gen. nov., etc.

Entièrement noir, ainsi que pattes et appendices.

Tête nettement plus longue que large (1,12), à peine élargie en arrière, yeux petits (0,40), tempes faiblement arquées, pas d'angles postérieurs; convexe; brillante, aucune trace de microsculpture, ponctuation forte et profonde, assez régulièrement écartée de 2-3 diamètres sur la moitié postérieure, plus écartée et plus irrégulière sur l'avant, avec des fins points plus ou moins profonds et de force très variée; pubescence sensiblement plus fine que chez les espèces du groupe *lathrobioides*.

Labre sans particularité.

Antennes grêles, 1^{er} article plus long que 2+3, pénultièmes articles à peine plus longs que larges.

Pronotum allongé (1,23), à peine plus large (1,03) mais plus long (1,14) que la tête, un rien plus étroit en arrière qu'en avant, côtés rectilignes, angles postérieurs obtus à sommet arrondi; fort convexe, pas de trace de sillon médian, rebord latéral étroit; brillant, pas de microsculpture, ponctuation identique à celle de la tête, bande médiane imponctuée étroite mais complète; pubescence comme à la tête.

Scutellum large mais à sommet nettement triangulaire.

Elytres fort transverses (1,23), de même largeur mais bien plus courts (0,65) que le pronotum, à peine élargis vers l'arrière, épaules mieux marquées que chez les espèces précédentes, côtés rectilignes, échancrure suturale fort profonde; fort convexes; brillantes, quelques faibles traces de microsculpture froissée, ponctuation de même force, profondeur et densité qu'au pronotum; pubescence un rien plus longue et plus forte.

Abdomen sensiblement moins brillant que l'avant-corps, entièrement couvert de réticulation transversale moins fine et moins serrée que chez les espèces précédentes, ponctuation de moitié moins forte qu'à l'avant-

corps, de même densité, assez profonde, occupant l'impression transversale basilaire qui n'est sensible qu'aux tergites découverts 3 et 4; pubescence aussi longue mais plus fine qu'aux élytres, subdressée, longitudinale.

♂ : inconnu.

Longueur : 14,6 mm.

Holotype : ♀ : Cape Province : Concordia, Montague, 1922 (R. LAWRENCE), in coll. South African Museum (Capetown).

[**Dolicaon orophilus** n. sp.]

Rappelle beaucoup l'espèce précédente dont peut-être elle est synonyme, seule une série de spécimens des deux sexes pourra fixer la question. En attendant nous préférons la nommer bien que ne disposant que d'un exemplaire ♀, pas tout à fait mature.

Stature générale plus épaisse.

Coloration sombre, avec le sommet de l'abdomen, les pattes et appendices plus clairs.

Tête à peine plus longue que large (1,02), sensiblement élargie vers l'arrière, yeux nettement plus grands (0,56), tempes nettement arquées, pas d'angles postérieurs; brillante, pas de microsculpture, ponctuation analogue mais fort variée en force et irrégulièrement écartée sur toute la surface.

Labre et antennes de construction semblable.

Pronotum nettement plus trapu (1,13), de mêmes rapports vis-à-vis de la tête, sensiblement étreint vers l'arrière, côtés faiblement mais visiblement arqués, angles postérieurs obtus à sommet arrondi, pas de sillon médian même fragmentaire; brillant, pas de microsculpture, ponctuation comme à la tête, irrégulière, bande médiane imponctuée nettement plus large que chez *D. nigerrimus* n. sp. mais fort mal définie.

Scutellum identique.

Élytres encore plus transverses (1,29), sensiblement plus étroits (0,93) et bien plus courts (0,63) que le pronotum, forme générale identique mais échancrure suturale visiblement moins profonde; ponctuation très nettement moins forte qu'au pronotum, régulière en force et écartement, un peu moins dense que chez *D. nigerrimus*.

Abdomen sans trace d'impression transversale basilaire à aucun segment, ponctuation semblable mais un peu plus dense et surtout plus ruguleuse.

♂ : inconnu.

Longueur : 12,3 mm.

Holotype : ♀ : Swellendam District : Tradouw Pass, 3.000-4.000 ft., Oct. 1925 (K. H. BARNARD), in coll. South African Museum (Capetown).

[**Dolicaon ater** n. sp.]

(Fig. 3-4.)

Immédiatement reconnaissable à la taille, bien inférieure à celle d'aucune autre espèce du genre, qui rappelle beaucoup l'aspect d'un *Pinobius*.

Entièrement noir, pattes brun de poix à tarsi roux, antennes brunes s'éclaircissant vers le sommet, palpes brun-roux.

Tête peu plus longue que large (1,05), s'étrécissant vers l'arrière, yeux relativement grands (0,69), nettement plus convexes que chez les autres espèces et, vus de dessus, atteignant le bord, côtés nettement arqués, pas d'angles postérieurs; convexe, calus supra-antennaires plus développés; très brillante, réticulation subtransversale superficielle sur les régions temporales et occipitale, ponctuation forte et profonde, écartée de 2 à 3 diamètres sur la région postérieure, beaucoup plus irrégulière et augmentée de très gros points sur la moitié antérieure, avec quelques micropoints superficiels; pubescence formée de longues soies sombres, dressées, dirigées vers l'avant.

Labre de construction courante, bord antérieur avec 4 saillies nettes.

Antennes à premier article aussi long que 2+3, les pénultièmes à peine de 1 ½ fois aussi longs que larges.

Pronotum nettement plus long que large (1,21), de même largeur mais bien plus long (1,15) que la tête, à peine étréci en arrière, côtés en courbe faible mais nette, angles postérieurs obtus à sommet arrondi; convexe, pas de sillon médian; brillant, pas de microsculpture, ponctuation de même force qu'à la tête, régulièrement écartée et quelque peu alignée longitudinalement; bande médiane ponctuée étroite mais complète et bien limitée.

Scutellum en triangle à sommet arrondi, à réticulation fort transversale, superficielle.

Élytres nettement transverses (1,18), de même largeur mais sensiblement plus courts (0,69) que le pronotum, épaules faibles, côtés rectilignes, échancrure suturale peu profonde; convexes; peu brillants, microsculpture froissée très nette, ponctuation nettement moins forte et surtout moins profonde qu'au pronotum, régulièrement écartée de 2-3 diamètres; pubescence formée de grandes soies sombres dressées.

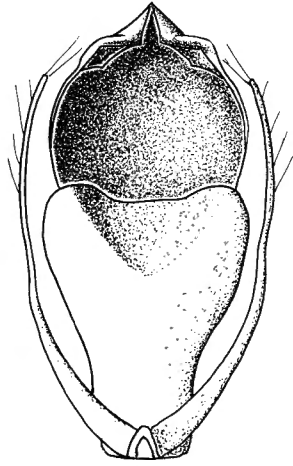
Abdomen sans impression transversale basilaire distincte, réticulation fortement transversale sur tous les segments, ponctuation assez fine et ruguleuse, dense et régulière; pubescence sombre, subcouchée et longitudinale.

♂ : pas de caractères sexuels secondaires.

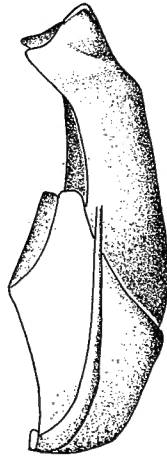
Édéage : figures : 3-4. Édéage nettement décentré.

Longueur : 9,1 mm.

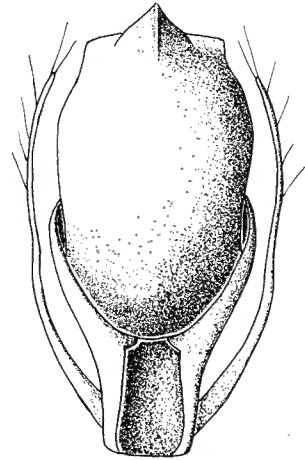
Holotype : ♂ : Cape Province : Swellendam, Oct. 1925 (K. H. BARNARD), in coll. South African Museum (Capetown).



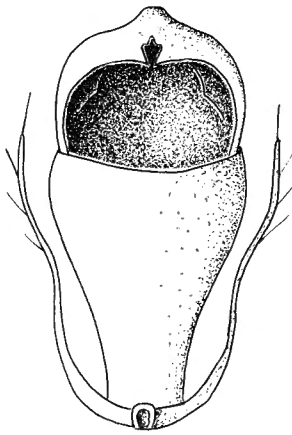
9



10



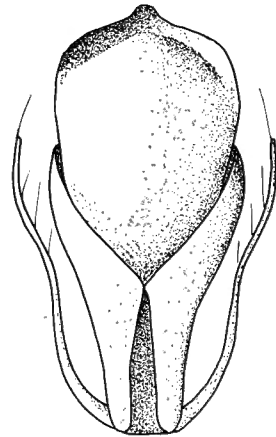
11



12



13



14

FIG. 9-14. — Edéage, vu ventralement, latéralement et dorsalement ($\times 25$ env.) de :
 9-11 : *Plathypodema australe* FÄGEL; 12-14 : *Liparopus intermedius* CAMERON.

[**PLATHYPODEMA** FAGEL.]

Plathypodema FAGEL, Expl. Parc Nat. Upemba, fasc. 51, 1958, p. 21.

Nous avons créé ce genre pour un très curieux insecte, aux tarses antérieurs à semelle anormalement développée.

Parmi l'intéressant matériel nous soumis par M. H. ANDREAE figurent deux exemplaires de *Plathypodema* appartenant à deux espèces différentes.

Ces matériaux nous permettent de compléter la description originale en signalant que les antennes sont extrêmement grêles, tous les articles étant bien plus longs que larges, les pénultièmes étant pincés latéralement à la base, comme chez certains *Lathrobiini*.

[**Plathypodema australe** FAGEL.]

(Fig. 9-11.)

Plathypodema australe FAGEL, Expl. Parc Nat. Upemba, fasc. 51, 1958, p. 22.

L'espèce est décrite sur une ♀ étiquetée « Natal », ex coll. A. FAUVEL. Le South African Museum possède un ♂ de cette espèce, provenant de la province du Cap, de même que l'espèce suivante. Nous avons donc de fortes raisons de croire que l'origine du type est fautive et que *Plathypodema*, tout comme les genres voisins *Dolicaon* CAST., *Platydolicaon* FAGEL et *Liparopus* FAGEL, est propre à la Cape Province.

Nous pouvons compléter la description originale, ♂ : pas de caractère sexuel secondaire à part la profonde encoche du 6^e sternite.

Édage : figures 9 à 11.

Matériel examiné. — 1 ♂ : Cape Province : Knysna, ex coll. D^r PURCELL, in coll. South African Museum.

[**Plathypodema oudeboschense** n. sp.]

Ressemble beaucoup à l'espèce précédente mais en diffère par les caractères suivants.

Tête plus carrée, à tempes subparallèles, angles postérieurs droits à sommet arrondi, base largement rectiligne.

Antennes un peu moins grêles, les pénultièmes articles moins étranglés à la base.

Pronotum de forme générale identique mais points situés dans des fovéoles beaucoup plus petites et surtout très variées en taille, très irrégulièrement réparties, bande médiane ponctuée identique.

Élytres un peu plus amples mais à ponctuation sensiblement moins forte, bien plus dense, écartée d'un diamètre, sur téguments à microsculpture froissée nette.

Abdomen à ponctuation fine et dense sur tous les segments.

♂ : inconnu.

Longueur : 16,4 mm.

Holotype : ♀ : Caledon district : Oudebosch, R. zonderend, Sept. 1933 (MUSEUM STAFF).

[**LIPAROPUS** FAGEL.]

Liparopus FAGEL, Expl. Parc Nat. Upemba, fasc. 51, 1958, p. 23.

Genre créé pour le *Dolicaon intermedius* CAMERON.

[**Liparopus intermedius** CAMERON.]

(Fig. 12-14.)

Dolicaon intermedius CAMERON, Ann. Mag. Nat. Hist., (11), XI, 1944, n° 83, p. 714.

Le Musée de Capetown possède un ♂ étiqueté « Kapstadt, 21.4.16 », qui nous permettra de figurer l'édéage.

Le bord postérieur du 5° sternite porte une profonde encoche au milieu, précédée d'une dépression subtriangulaire, mais sans modification de la ponctuation ou de la pubescence.

[**AFRAGUS** nov. gen.]

Dolicaon BERNHAUER pars.

Insectes de taille faible, ailés, assez convexes.

Tête forte, transverse, yeux convexes, assez petits, tempes fortes; sutures gulaire convergentes vers l'arrière mais fort écartées sur tout leur parcours, menton peu transverse, pièces buccales inférieures du type *Paederini*; labre transverse, bord antérieur fort sinué à nette échancrure médiane, mandibules courtes et épaisses, fort arquées, à forte molaire à sommet arrondi; palpes maxillaires à 3° article épais comme chez *Jarrigeus* FAGEL ou *Afroscotonomus* FAGEL.

Antennes assez grêles, quelque peu moniliformes, 1^{er} article à peine arqué, 3° peu plus long que le 2°.

Pronotum épais, entièrement rebordé, zone épipleurale réduite en avant, large et fusionnée avec l'épimère en arrière.

Prosternum nettement séparé du pronotum, à bord postérieur nettement anguleux au milieu, à peine caréné, prolongement prosternal caréné, tombant en lame entre les hanches antérieures, prolongement mésosternal nettement caréné, non crénelé ni pubescent.

Scutellum à partie découverte grande.

Élytres rectangulaires à épaules nettes, troncature terminale en ligne brisée.

Ailes fonctionnelles.

Abdomen à pleurites bien marqués, les 4 premiers tergites découverts nettement impressionnés transversalement à la base, ainsi que quelque peu les sternites correspondants, carène longitudinale basilaire du 1^{er} sternite assez faible et modérément tranchante, lobes du 7^e tergite découvert larges et peu saillants, 7^e sternite tronqué au sommet.

Pattes médiocres, fémurs antérieurs nettement épaissis, tibias antérieurs à organe de toilette bien développé, tarses antérieurs nettement élargis, tarses médians et postérieurs grêles, peu plus courts que le tibia, à dernier article moins long que les 3 précédents réunis.

♂ : pas de caractère sexuel secondaire à part l'encoche du 6^e sternite qui est longue et très étroite, à côtés parallèles.

Édéage décentré, lobe médian presque réduit au seul bulbe, orifice médian, pas de style évaginable, paramères subsymétriques, libres dès la base, aplatis en lanière, avec 6 à 8 grandes soies latérales, perpendiculaires, et 2 terminales, un peu obliques.

Génotype : *Dolicaon laevicollis* BERNHAUER.

Ce curieux insecte, dont malheureusement nous ne connaissons qu'un seul exemplaire, doit probablement être voisin de *Scotonomus* FAUVEL et *Afroscotonomus* FAGEL. Le ♂ de ce dernier est encore inconnu mais différents caractères excluent la possibilité qu'il puisse être confondu avec *Afracus*. *Scotticus* FAGEL est également fort proche. Là aussi l'édéage présente une réduction du lobe médian, mais poussée à l'extrême, avec disparition du bulbe basal, qui est remplacé par une capsule assez plate, les paramères sont également en lanières mais asymétriques et un seul est pubescent.

[*Afracus laevicollis* BERNHAUER.]

(Fig. 15-18.)

Dolicaon laevicollis BERNHAUER, Ann. Mus. Nat. Hung., XIII, 1915, p. 131.

Jarrigeus laevicollis BERNHAUER; FAGEL, Expl. Parc Nat. Upemba, fasc. 51, 1958, p. 65.

En créant le genre *Jarrigeus* nous avons supputé la possibilité que le *Dolicaon laevicollis* BERNH., que nous ne connaissions pas en nature, puisse y être incorporé. Nous avons cependant été frappé par le passage de la description originale où il était dit que le 3^e article des antennes était beaucoup plus long que le 2^e. La description de BERNHAUER étant insuffisante pour reconnaître cet intéressant insecte nous en donnons une nouvelle, plus détaillée.

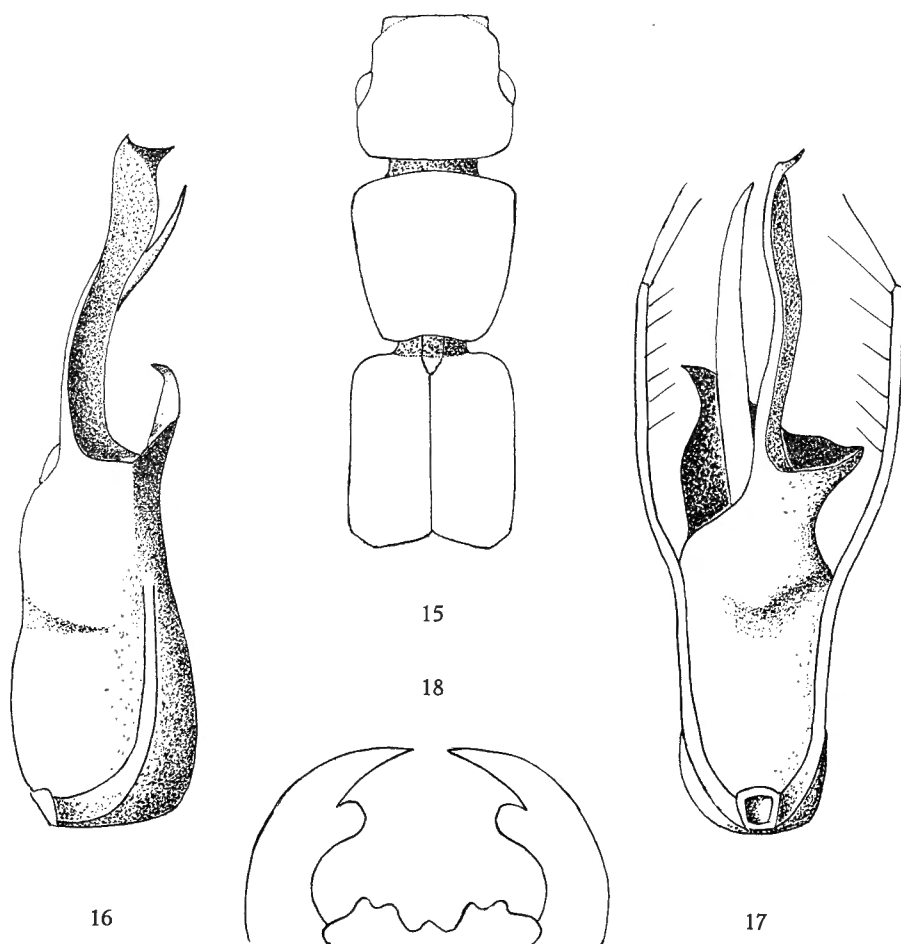


FIG. 15-18. — *Afracus laevicollis* BERNHAUER.

15 : silhouette de l'avant-corps ($\times 18$ env.); 16-17 : édéage, vu de profil et ventralement ($\times 75$ env.); 18 : labre et mandibules ($\times 60$ env.).

Entièrement brun de poix, le sommet de l'abdomen à peine plus rougeâtre, pattes et appendices jaune-roux.

Tête nettement transverse (1,10), partie antérieure aussi longue que les tempes et nettement plus étroite qu'aux yeux (0,78), ceux-ci petits (0,66), globuleux et saillants, tempes subparallèles, base tronquée droit, angles postérieurs largement arrondis; convexe, avec, de part et d'autre, deux faibles aplanissements frontaux; brillante, pas de microsculpture même antébasilaire ou temporale, ponctuation ombiliquée assez médiocre, mais

bien nette, de force variant du simple au quadruple, écartée de 2-3 diamètres des points fins, augmentée de quelques très fins points intercalaires, bord antérieur du front et plage discale imprécise, imponctués; pubescence sombre assez courte, dressée, avec quelques grandes soies noires.

Labre avec un denticule au fond de l'échancrure médiane, bord antérieur sans dents mais fort sinué.

Mandibules (voir caractères génériques).

Antennes grêles, 1^{er} article à peine arqué, aussi long que 2+3, 2 nettement plus étroit que le sommet de 1, peu élargi vers l'extrémité, 3 à peine plus long que 2, de même forme mais plus grêle, 4-5 oblongs, des $\frac{2}{3}$ de la longueur de 3, 5 aussi long que large, les suivants légèrement transverses.

Pronotum trapézoïdal, peu plus long que large (1,06), fortement étréci vers l'arrière (0,62), aussi large mais bien plus long (1,17) que la tête, bord antérieur en large arc, angles antérieurs assez marqués, côtés subrectilignes, convergents dès en arrière des angles antérieurs, puis brusquement arqués antébasilairement, base distinctement bisinuée; convexe, rebord complet mais, de dessus, seulement visible au milieu de la base et du bord antérieur; brillant, pas de microsculpture, ponctuation extrêmement fine et peu profonde, régulièrement écartée de 3-4 diamètres, avec quelques points intercalaires tellement fins que malaisément visibles; pubescence comme à la tête, brunâtre, dressée, dirigée vers l'avant.

Scutellum avec 2-3 fins points granuleux.

Élytres rectangulaires, bien plus longs que larges (1,18), à peine plus larges (1,03) mais sensiblement plus longs (1,14) que le pronotum, à peine élargis vers l'arrière, côtés subdroits, échancrure suturale peu profonde; convexes, brillants, quelques vagues traces de microsculpture indéfinissable, ponctuation de force intermédiaire entre celle de la tête et celle du pronotum, peu profonde, écartée longitudinalement de 3-4 diamètres et latéralement de 2-3 diamètres; pubescence brunâtre, un peu plus forte qu'au pronotum, dressée, obliquement divergente vers l'arrière.

Abdomen à réticulation extrêmement fine, serrée et transversale, apparente seulement sur l'arrière du 5^e tergite découvert, devenant plus isodiamétrale sur les 7^e et 8^e tergites découverts, ponctuation de même force qu'aux élytres mais un peu plus profonde sur les premiers tergites, devenant légèrement ruguleuse sur les derniers; pubescence comme aux élytres, longitudinale.

♂ : voir caractères génériques.

Édage : figures 16-17.

Longueur : 4,6 mm.

Matériel examiné. — 1 ♂ (Holotype) : D. Ostafrika, Inn. Matumbi, 14.XI (METHNER), ex coll. M. BERNHAUER in coll. Chicago Natural History Museum.

Cette localité est située vers 39° long. E. et 9° lat. S. entre Kibata et Kilwa, vers l'Océan Indien.

[**SERROLABIS** FAGEL.]

Expl. Parc Nat. Upemba, fasc. 51, 1958, p. 35.

Nous avons créé ce genre pour une curieuse petite espèce grêle et déprimée, ayant, notamment, les mandibules courtes et avec deux dents nettes au bord interne, le labre avec deux fortes dents médianes et, de part et d'autre, deux dents plus larges et plus courtes⁽³⁾, lacinia et galea garnis de longues soies, sutures gulairees toujours écartées et quelque peu parallèles, palpes maxillaires épais, fort semblables à ceux de *Leptobium* CASEY, prosternum long, séparé du pronotum⁽⁴⁾, pas d'épimères prothoraciques, prolongement prosternal fortement caréné, métasternum grand.

L'éédéage rappelle beaucoup celui des *Leptobium* et surtout celui de *Scotonomus* FAUVEL, d'Italie et Sardaigne. Il est asymétrique, à ouverture ventrale, sans pièce interne formant clapet mais avec un long style évaginable, comme chez *Jarrigeus* FAGEL, le sommet du lobe médian est toujours blanchâtre, faiblement chitinisé, les paramères subsymétriques et entièrement libres sont relativement courts et portent une seule soie terminale.

Ces insectes sont ailés et viennent aux lumières.

TABLE DES ESPÈCES ÉTHIOPIENNES.

1. Antennes noueuses, 3^e article aussi long que le 2^e et étranglé à la base, 4^e pas plus long que large, pénultièmes légèrement mais visiblement transverses *Saegeri* n. sp.
- Antennes grêles, 3^e article plus long que le 2^e et acuminé à la base, 4^e plus long que large, pénultièmes pas plus larges que longs 2
2. Tempes environ 1 ½ fois aussi longues que les yeux, pronotum à peine étréci en arrière *lualabensis* FAGEL.
- Tempes 2 fois aussi longues que les yeux, pronotum fortement étréci vers l'arrière *sulcicollis* BERNHAUER.

[**Serralobis sulcicollis** BERNHAUER.]

(Fig. 19-20.)

Scimbalium sulcicolle BERNHAUER, Rev. Zool. Bot. Afric., 37, 1943, p. 288.

Coloration identique à celle de *S. lualabensis* FAGEL, c'est-à-dire entièrement roux testacé, y compris pattes et appendices.

(3) Il existe encore deux denticules très saillants, dirigés vers le bas, en dessous des grandes dents médianes.

(4) Dans la description originale une erreur dactylographique a fait dire « non séparé ».

Tête de forme analogue, yeux bien plus petits, tempes 2 fois aussi longues que les yeux, tempes faiblement divergentes, légèrement arquées, base droite, large; nettement moins convexe; plus brillante, quelques faibles traces de microsculpture, ponctuation sensiblement plus fine, plus écartée sur le disque.

Antennes fort semblables, grêles, 3^e article mince, acuminé à la base, plus long que le 2^e ⁽⁵⁾, 4^e peu plus long que large, pénultièmes articles pas plus larges que longs.

Pronotum nettement moins allongé (1,20-1,22), peu plus étroit (0,94) et peu plus long (1,07) que la tête, plus fortement étréci en arrière, côtés plus obliques, l'étrécissement débutant dès les angles antérieurs; encore moins convexe que la tête, l'arrière visiblement déprimé, la ligne médiane nettement saillante; brillant, réticulation nulle, ponctuation de même force et densité qu'à la tête.

Élytres moins allongés (1,20-1,24), moins larges (1,20) et moins longs (1,20) par rapport au pronotum, faiblement élargis vers l'arrière, côtés à peine arqués; modérément brillants, « sensation » de microsculpture plutôt que vue, ponctuation semblable mais un peu plus profonde et partant plus nette.

Abdomen à microsculpture plus réduite mais par contre à ponctuation mieux marquée.

Édéage : figures 19-20.

Longueur : 3,6-3,8 mm.

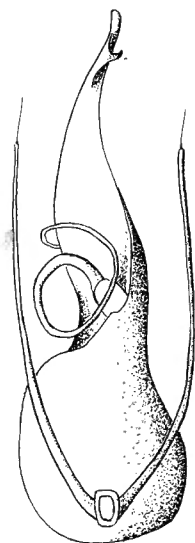
Matériel examiné. — 1 ♂ (type) : Congo Belge : Kasenyi, 19.VIII.1937 (H. J. BRÉDO); 1 ♂ : Kivu : Sanghe, plaine Ruzizi (à la lumière), XII.1951 (H. BOMANS), in coll. Musée Royal du Congo Belge.

Il est incompréhensible que M. BERNHAUER n'ait pas vu que cet insecte n'était et ne pouvait pas être un *Scimbalium*. Ce genre appartient à une autre tribu, les *Lathrobiini*, chez qui le dernier article des palpes maxillaires est conique et le labre toujours profondément échancré au milieu.

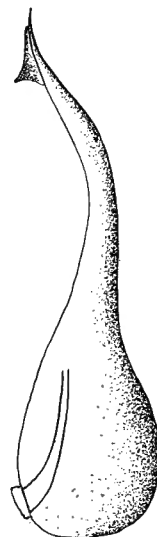
Nous devons avouer que c'est accidentellement que nous avons retrouvé l'espèce, car ce n'aurait été qu'en établissant la révision des *Lathrobiini* que nous nous serions aperçu qu'il s'agissait d'un *Paederini*.

Serrolabis sulcicollis BERNH. se reconnaîtra à la taille faible, l'aspect déprimé, les yeux petits et le brillant de l'avant-corps plus marqué.

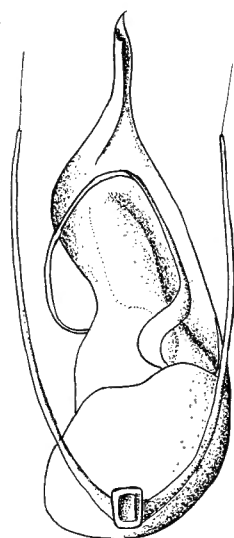
⁽⁵⁾ Chez *S. lualabensis* 3 paraît aussi long que 2, mais la mensuration au micro-mètre donne une différence, cependant moins sensible que chez *S. sulcicollis* BERNHAUER.



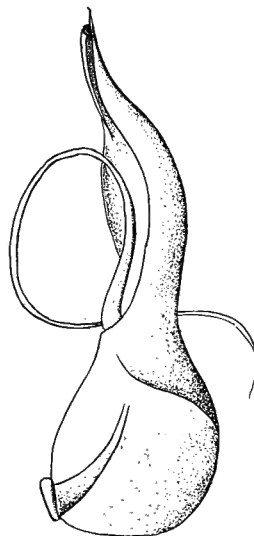
19



20



21



22

FIG. 19-22. — Edéage, vu ventralement et de profil, de ($\times 75$ env.) :
19-20 : *Serrolabis sulcicollis* BERNHAUER; 21-22 : *S. Saegeri* n. sp.

Serrolabis Saegeri n. sp.

(Fig. 21-22.)

Coloration analogue à celle des espèces précitées.

Tête plus allongée (1,15-1,18), yeux assez variables (0,57-0,70), à peine convexes, tempes subparallèles, base tronquée; aussi convexe que chez *S. lualabensis* FAGEL, quelques traces de réticulation, très superficielles mais très nettes, particulièrement sur le front, ponctuation plus forte et surtout beaucoup plus dense.

Antennes très différentes, noueuses, 3^e article aussi long que le 2^e, également étranglé à la base, 4^e pas plus long que large, les pénultièmes légèrement plus larges que longs.

Pronotum nettement plus long que large (1,27-1,30), modérément étréci en arrière, côtés faiblement mais nettement arqués d'un angle à l'autre; faiblement convexe, avec une dépression antébasilaire plus ou moins marquée, scindée par la ligne médiane; réticulation fragmentaire comme à la tête, ponctuation de même densité mais nettement moins forte.

Élytres rectangulaires, bien plus longs que larges (1,29-1,31), plus larges (1,24) et plus longs (1,25) que le pronotum, légèrement élargis vers l'arrière, côtés subrectilignes, échancrure suturale peu profonde; faiblement brillants, ponctuation nettement plus fine et plus superficielle que chez les autres espèces, peu distincte, mais aussi dense.

Abdomen à peu près comme chez *S. lualabensis*.

Édéage : figures 21-22.

Longueur : 3,6-4 mm.

Holotype : ♂ : Congo Belge : Parc National de la Garamba, II/hd/4, dans terreau récolté dans un creux d'arbre, en savane herbeuse à ligneux rares, 25.IX.1952 (Miss. H. DE SAEGER, réc. H. DE SAEGER 4089).

Paratypes : 1 ex. : II/fd/17, dans bois en décomposition, très humide, en galerie forestière, 19.VII.1951 (réc. H. DE SAEGER 2115); 2 ex. : II/gd/4, dans la partie superficielle du sol sous les ligneux, en savane herbeuse, 26.VI.1952 (réc. H. DE SAEGER 3705); 1 ex. : II/fc/8, dans terre mélangée de sciure, prélevée au pied d'un arbre mort, en décomposition, en plaine marécageuse, 8.XII.1951 (réc. H. DE SAEGER 2889).

Suivant les renseignements ci-dessus, cette espèce semble avoir tendance à habiter du bois en décomposition, biotope où doivent habiter ses proies.

Nous nous faisons un plaisir de dédier cette curieuse espèce à M. H. DE SAEGER, en hommage pour le grand intérêt présenté par les matériaux recueillis, ce d'autant plus que c'est la première fois que des renseignements biologiques accompagnent les récoltes faites en Afrique.

PINOBIUS MAC LEAY.

Pinobius MAC LEAY, Trans. ent. Soc. N. S. Wales, 2, 1873, p. 147; FAGEL, Expl. Parc Nat. Upemba, fasc. 51, 1958, p. 38.

Dolicoon auct. ex parte.

Pinobius crassus FAGEL.

Pinobius crassus FAGEL, Expl. Parc Nat. Upemba, fasc. 51, 1958, p. 41.

Parc National de la Garamba : 2 ♂♂ : II/fd/5, sur le sol sous un *Ficus* mort, en savane herbeuse, 6.III.1951 (Miss. H. DE SAEGER, réc. H. DE SAEGER 1327); 1 ♀ : II/fc/11, sur le sol, en savane herbeuse non brûlée, 25.VI.1952 (réc. H. DE SAEGER 3695).

Ces exemplaires ne diffèrent des spécimens typiques que par les tempes obliques, et non parallèles, et les antennes un rien plus ramassées. L'appendice terminal de l'édéage est un peu plus court.

L'espèce n'était connue que de Northern Rhodesia, aussi sa capture dans l'extrême nord du Congo Belge est-elle inattendue. Peut-être s'agit-il d'une race locale.

Pinobius africanus FAGEL.

Pinobius africanus FAGEL, Expl. Parc Nat. Upemba, fasc. 51, 1958, p. 47.

Parc National de la Garamba : 8 ex. : II/gd/11, sur le sol dans détritiques organiques sur sable alluvionnaire en galerie forestière très claire 14.VII.1951 (H. DE SAEGER 2084); 3 ex. : I/a/2, en partie herbeuse, ni séchée ni brûlée, en lisière de l'Aka, 23.I.1950 (H. DE SAEGER 175); 5 ex. : II/fd/15, au sol dans les plages à Graminées, en plaine marécageuse, 2.X.1951 (H. DE SAEGER 2484); 9 ex. : II/fd/18, à la surface du sol en berges sablonneuses colonisées, 6.X.1951 (H. DE SAEGER 2551); 4 ex. : II/gc/6, en savane à Graminées paludicoles, 8.VI.1951 (H. DE SAEGER 1877); 1 ex. : II/gd/4, en savane herbeuse non brûlée, 6.VI.1951 (H. DE SAEGER 1876); 3 ex. : II/fd/18, dans bancs sablonneux, 21.VII.1951 (H. DE SAEGER 2124); 1 ex. : II/gd/4, en savane herbeuse non brûlée, 18.VII.1951 (H. DE SAEGER 2136); 4 ex. : II/fc/14, au sol, 26.XII.1951 (J. VERSCHUREN 2942); 1 ex. : II/gc/14, dans mare temporaire presque à sec, en plaine marécageuse, 17.XII.1951 (H. DE SAEGER 2917); 1 ex. : II/gd/4, 8.IX.1952 (H. DE SAEGER 4045); 1 ex. : II/fd/6, dans savane herbeuse partiellement marécageuse, 23.VIII.1951 (H. DE SAEGER 2308); 1 ex. : II/gc/10, sur le sol aux abords d'un ruisseau à cours dénudé, 29.IV.1952 (H. DE SAEGER 3401); 1 ex. : II/gd/4, en savane herbeuse à *Loudetia*, 6.VIII.1952 (H. DE SAEGER 3883); 1 ex. : II/gd/4, dans la partie superficielle du sol sous les ligneux, 26.VI.1952 (H. DE SAEGER 3705); 1 ex. : I/c/2", dans arbres morts sous galerie forestière,

24.II.1950 (G. DEMOULIN 218); 1 ex. : II/ee/13, dans débris divers, 27.IV.1951 (J. VERSCHUREN 1652); 9 ex. : II/gc/6, en savane herbeuse, 25.VII.1951 (H. DE SAEGER 2140).

Nous avons décrit l'espèce sur quelques exemplaires du Sud-Kivu et du Kenya. L'abondance d'individus parmi les récoltes de la Mission H. DE SAEGER est remarquable. Nous devons avouer ne pas encore avoir vu une récolte ayant, et de loin, fourni autant de *Pinobius* tant au point de vue spécifique que numérique.

***Pinobius magnus* n. sp.**

(Fig. 23-24.)

Immédiatement reconnaissable à la taille et à la stature qui en font le plus grand et le plus massif *Pinobius* africain.

Entièrement brun de poix, élytres un peu plus rougeâtres ainsi que l'ourlet terminal des tergites, pattes et appendices jaune-roux.

Tête massive, fortement transverse (1,14-1,17), yeux plus courts que les tempes (0,82-0,86), à peine saillants, tempes subrectilignes, parallèles, base tronquée droite, angles postérieurs largement arrondis; régulièrement convexe, brillante, pas de microsculpture, ponctuation forte, de force variée, profonde, assez régulièrement écartée de 2-3 diamètres; avec quelques très fins points épars, pas de plage discale imponctuée nette, mais plutôt une plus grande dispersion des points; pubescence sombre, assez longue et fine, dressée.

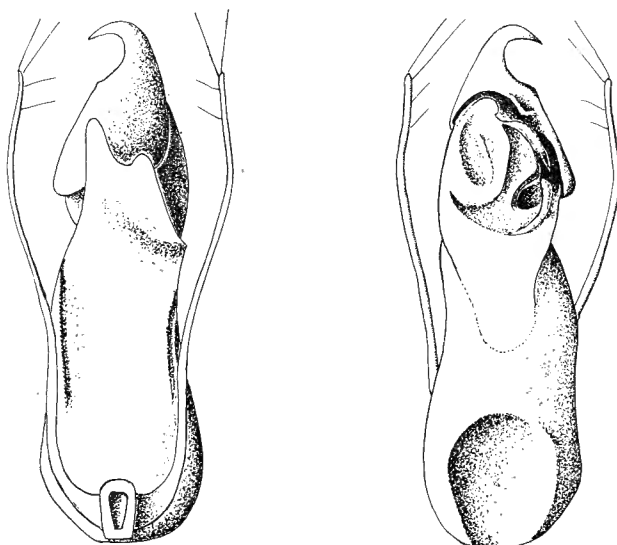
Antennes grêles, tous les articles plus longs que larges, 4-6 subégaux, presque 2 fois aussi longs que larges, les suivants plus courts mais à peine plus larges, le dernier de 1 $\frac{1}{3}$ fois aussi long que le précédent.

Pronotum massif, modérément plus long que large (1,06-1,09), plus étroit (0,97) mais bien plus long (1,23) que la tête, faiblement étreint vers l'arrière, côtés en courbe presque imperceptible, pratiquement pas d'angles postérieurs; brillant, pas de microsculpture, ponctuation de même force qu'à la tête mais plus régulière en force et en répartition, bande médiane imponctuée peu large mais nette et régulière, non interrompue aux extrémités, même pointillé intercalaire; pubescence comme à la tête, dirigée transversalement.

Scutellum à partie découverte ne portant que 3-4 points médiocres.

Élytres un peu plus longs que larges (1,07), bien plus larges (1,19) et plus longs (1,17) que le pronotum, rectangulaires, épaules carrées, côtés très faiblement arqués, échancrure suturale nette; régulièrement convexes, avec une très petite et peu profonde impression postscutellaire; pas de réticulation, ponctuation de même force qu'au pronotum mais un peu moins profonde et nettement plus serrée, écartée régulièrement d'un diamètre environ; pubescence semblable mais plus claire, dirigée vers l'arrière.

Abdomen nettement moins brillant que l'avant-corps, entièrement finement et très densément réticulé, en mailles faiblement transversales sur le 5^e tergite découvert et isodiamétrales sur les suivants, ponctuation très fine et superficielle mais nettement ruguleuse, peu dense sur les premiers tergites découverts mais augmentant progressivement de densité vers l'arrière et très dense sur les tergites 5 et 6; pubescence roussâtre, longue, subdressée, dirigée longitudinalement vers l'arrière.



23

24

FIG. 23-24. — Edage de *Pinobius magnus* n. sp.,
vu ventralement et dorsalement ($\times 35$ env.).

♂ : bord postérieur du 5^e sternite en très large arc concave, le milieu avec quelques très fortes soies épineuses courtes, dirigées longitudinalement.

Edage : figures 23-24.

Longueur : 10,9-12,5 mm.

Holotype : ♂ : Congo Belge : Parc National de la Garamba : II/hc/8, dans terreau de creux d'arbre, à tête de source à boisement dégradé, 5.VI.1951 (Miss. H. DE SAEGER, réc. H. DE SAEGER 1883).

Paratypes : 1 ex. : même localité; 3 ex. : II/gc/8, en tête de source à boisement dégradé, 10.VII.1952 (H. DE SAEGER 3765); 1 ex. : II/hd/4, au sol entre les touffes de Graminées en savane herbeuse non brûlée, 17.VII.1951

(H. DE SAEGER 2112); 1 ex. : II/fd/17, dans dépression humide en galerie forestière, 25.VI.1951 (H. DE SAEGER 1970); 1 ex. : II/gd/4; au sol, 27.VI.1951 (J. VERSCHUREN 1984); 1 ex. : II/hd/8^b, en galerie forestière claire, sur le sol dans une partie très ombragée, en tête de source, 3.VIII.1951 (H. DE SAEGER 2189); 1 ex. : II/gd/4, en savane herbeuse à ligneux rares, 20.VII.1951 (H. DE SAEGER 2135); 3 ex. : II/hd/8, au sol sur les talus en galerie forestière, 30.V.1951 (H. DE SAEGER 1826); 1 ex. : II/fd/5, en massif isolé, 23.VII.1951 (H. DE SAEGER 2128).

[**Pinobius insolitus** FAGEL.]

Pinobius insolitus FAGEL, Expl. Parc Nat. Upemba, fasc. 51, 1958, p. 45.

Nous avons décrit cette espèce sur deux ♂♂ provenant l'un de Madagascar, l'autre du Yemen.

Cette répartition était extraordinaire, cependant les deux spécimens étaient identiques.

Par la suite notre ami M. J. JARRIGE (Paris) nous a signalé posséder l'espèce de Djibouti, ce qui est en rapport avec le Yemen, mais depuis nous avons reconnu parmi du matériel du Muséum National d'Histoire Naturelle de Paris, 5 exemplaires provenant du Zambèze : Nova Chupanga (J. SURCOUF, 1928). Ceux-ci sont seulement plus petits mais pour le reste ne peuvent être distingués du type.

Ceci est hautement intéressant car non seulement authentifie la localité malgache, au sujet de laquelle nous avons quelques doutes, mais également parce que *Pinobius insolitus* est, à ce jour, le seul *Paederini* connu commun au Continent Noir et à la Grande Ile, à part bien entendu le *Paederus fuscipes* CURTIS.

JARRIGEUS FAGEL.

Jarrigeus FAGEL, Expl. Parc Nat. Upemba, fasc. 51, 1958, p. 49.

Genre que nous avons séparé du magma d'espèces que les auteurs groupaient sous le nom de *Dolicaon*.

Il comprend des formes de taille faible nettement caractérisées par la carène mésosternale en lame de scie, les mandibules non dilatées basilairement et l'édéage toujours quelque peu tordu, à ouverture dorsale et avec un long style flagelliforme.

Ce genre est facile à reconnaître, par contre les espèces se ressemblent énormément et, ce qui augmente encore la difficulté de détermination, varient beaucoup.

Ayant eu l'occasion d'étudier le type unique des *Dolicaon tropicus* BERNH. et *laevicollis* BERNH., d'Afrique orientale, nous discuterons ci-après la valeur de la première de ces espèces. Quant à l'autre elle a nécessité la création du genre *Afracus*.

Jarrigeus Devroeyi BERNHAUER.

Dolicoon Devroeyi BERNH., Rev. Zool. Bot. Afr., 22, 1932, 2, p. 141.

D. uniformis CAMERON. Serviços culturais, Museu do Dundo, 1951, p. 28.

Jarrigeus Devroeyi BERNH.; FAGEL, Expl. Parc Nat. Upemba, fasc. 51, 1958, p. 60.

Espèce fort variable qui cependant peut se reconnaître avec un peu d'attention.

La torsion du lobe médian de l'édéage est particulière.

Parc National de la Garamba : 2 ex. : II/fd/6, en savane herbeuse de bas-fond, 28.IX.1951 (H. DE SAEGER 2618); 2 ex. : II/hd/4, en savane herbeuse, 7.IV.1952 (H. DE SAEGER 3296); 1 ex. : II/gc/11, en expansion marécageuse à Cypéracées, 8.XII.1951 (H. DE SAEGER 2877); 1 ex. : II/fc/18, sur berges sablonneuses colonisées, 24.XI.1951 (H. DE SAEGER 2805); 1 ex. : II/fd/18, dans la couche superficielle du sable de berges non inondées, 30.V.1952 (H. DE SAEGER 3548); 1 ex. : II/fc/11, en plaine marécageuse, 25.VI.1952 (H. DE SAEGER 3695); 1 ex. : II/gc/6, en savane à Graminées paludicoles, 8.VI.1951 (H. DE SAEGER 1877); 1 ex. : II/fd/15, au sol, en plaine marécageuse, 2.X.1951 (H. DE SAEGER 2484).

Espèce largement répandue au Congo Belge et probablement également dans les régions voisines.

[Jarrigeus tropicus BERNHAUER.]

Dolicoon tropicus BERNH., Festsch. Embrik Strand II, 1937, p. 607.

Jarrigeus tropicus BERNH., FAGEL, Expl. Parc Nat. Upemba, fasc. 51, 1958 p. 66.

En 1958 nous ne connaissions pas cette espèce en nature et l'avions incorporée dans le genre *Jarrigeus*, à l'examen de la description.

Depuis lors nous avons eu l'occasion d'étudier le type unique.

L'attribution générique est exacte mais ce qui l'est beaucoup moins ce sont les termes mêmes de la description originale :

1° Les tempes ne sont pas presque trois fois aussi longues que le diamètre longitudinal des yeux, vu de dessus, mais exactement deux fois;

2° Les élytres ne sont pas nettement un peu plus courts que le pronotum, mais un peu plus longs (1,05);

3° Le spécimen ne mesure pas 4,8 mm (avec l'abdomen fortement étiré) mais bien 5,3 mm.

Si l'auteur avait donné des caractères plus exacts et comparé son espèce à *J. Devroeyi* au lieu de *Burgeoni*, il aurait vu que *tropicus* ne diffère que bien peu de *Devroeyi*, en fait seulement par les yeux un peu plus petits. Or *Devroeyi* est fort variable, notamment en grandeur des yeux.

Aussi longtemps que nous n'avons eu l'occasion de voir un ♂ correspondant exactement et provenant d'Afrique orientale nous ne voulons déclarer *tropicus* être synonyme de *Devroeyi*; cependant, nous sommes intimement convaincu que c'est la même espèce.

Jarrigeus brunneus FAGEL.

Jarrigeus brunneus FAGEL, Expl. Parc Nat. Upemba, fasc. 51, 1958, p. 59.

Parc National de la Garamba : 1 ♀ : 1/a/3, sur le sol, en savane arborescente, 27.VI.1950 (Miss. H. DE SAEGER, réc. G. DEMOULIN 644).

Nous avons décrit l'espèce sur une ♀ provenant d'Eala. L'exemplaire capturé au Parc National de la Garamba lui correspond parfaitement.

[**Jarrigeus Marlieri** n. sp.]

(Fig. 26.)

Ressemble beaucoup à *J. Devroeyi* BERNH. mais de stature plus massive.

Entièrement noir de poix, l'ourlet postérieur des élytres rougeâtre au moins vers la suture, abdomen brun de poix, le sommet des tergites étroitement rougeâtre, les derniers segments un peu plus clairs, pattes et appendices jaune testacé.

Tête subcarrée (1,00-1,02), yeux petits (0,62-0,66), subplans, tempes parallèles, base un peu sinuée, angles postérieurs largement arrondis; régulièrement convexe; brillante, pas de microsculpture, ponctuation plus forte que chez *J. Devroeyi* mais de même densité; pubescence plus claire et plus longue.

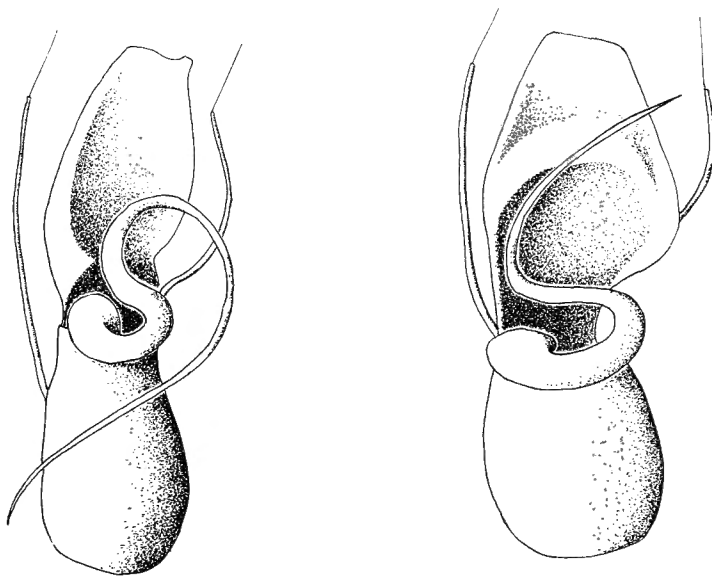
Labre à dents médianes très longues, bien plus saillantes que chez aucune autre espèce du genre.

Antennes à peu près identiques mais plus épaisses, articles 8-10 légèrement plus larges que longs.

Pronotum plus long que large (1,07-1,16), de même largeur que la tête, mais plus long (1,07-1,14), côtés parallèles, base nettement sinuée, pas d'angle postérieur mais une large courbe; plus convexe que chez *J. Devroeyi*; brillant, pas de microsculpture, ponctuation de même force que chez l'espèce précitée, mais sensiblement plus dense, bande médiane imponctuée étroite mais bien nette, non interrompue aux extrémités; pubescence sans particularité.

Élytres rectangulaires, nettement plus longs que larges (1,10-1,16), plus larges (1,08-1,11) et plus longs (1,07) que le pronotum, à ponctuation plus dense que chez *J. Devroeyi* BERNH.

Abdomen à réticulation bien plus serrée, à mailles plus transversales, ponctuation nettement plus fine et du double aussi dense, surtout à partir du 4^e tergite découvert; pubescence roux doré, longue, subcouchée, longitudinale.



25

26

FIG. 25-26. — Vue dorsale de l'édéage de ($\times 75$ env.) :
25 : *Jarrigeus omoanus* n. sp.; 26 : *J. Marlieri* n. sp.

Édéage : figure 26.

Longueur : 5,4-6,2 mm.

Holotype : ♂ : Congo Belge : Kivu : Kavimvira (Uvira), à la lumière, I.1956 (G. MARLIER), in coll. Musée Royal du Congo Belge.

Paratypes : 4 ex. : même origine; 8 ex. : Kivu : Sanghe, plaine de la Ruzizi (à la lumière), XII.1951 (H. BOMANS), in coll. Musée Royal du Congo Belge et Institut royal des Sciences naturelles de Belgique.

[*Jarrigeus omoanus* n. sp.]

(Fig. 25.)

Espèce remarquable par l'aspect grêle et la taille faible. Son habitat étend considérablement l'aire de dispersion du genre.

Rappelle assez bien *J. Burgeoni* BERNH. mais en est immédiatement séparé par le 3^e article des antennes plus long que le 2^e et les pénultièmes transverses ce qui le place auprès de *J. Devroeyi* BERNH.

Tête brun-rouge, pronotum franchement plus clair, élytres, par contre, brun de poix mais avec base, suture et sommet plus clairs, les $\frac{3}{4}$ antérieurs du 5^e tergite découvert nettement brun de poix ⁽⁶⁾, pattes et appendices jaune-roux.

Tête carrée, tempes parallèles, base rectiligne, angles postérieurs assez nets, yeux relativement grands (0,66), faiblement saillants; régulièrement convexe; brillante, pas de microsculpture, ponctuation assez forte et régulière, profonde, régulièrement écartée de 1 $\frac{1}{2}$ -2 diamètres; pubescence blonde, courte, extrêmement fine, subdressée et transversale.

Antennes du type *Devroeyi*, article 6 pas plus long que large, les suivants légèrement transverses.

Pronotum sensiblement plus long que large (1,19-1,20), moins large (0,92-0,96) mais plus long (1,11-1,14) que la tête, côtés subparallèles, pas d'angles postérieurs; pas de microsculpture, ponctuation nettement moins forte qu'à la tête, profonde, plus serrée, bande médiane imponctuée, très nette, entière; pubescence analogue à celle de la tête, mais un peu plus longue et plus couchée, transversale.

Élytres nettement plus longs que larges (1,16-1,17), bien plus larges (1,15-1,16) et plus longs (1,12-1,13) que le pronotum; modérément brillants vers l'avant, avec quelques traces de réticulation isodiamétrale qui s'intensifient de plus en plus vers l'arrière, ponctuation moins profonde mais plus dense qu'au pronotum; pubescence plus pâle, plus forte et moins couchée, sub-longitudinale.

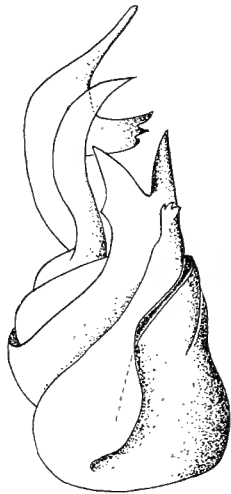
Abdomen à impression transversale basilaire des premiers tergites découverts à peine sensible; réticulation nette sur toute la longueur, fortement transversale jusqu'aux derniers segments, ponctuation fine, assez superficielle, peu dense; pubescence rousse, plus forte et plus dressée qu'à l'avant-corps, longitudinale.

Édéage : figure 25.

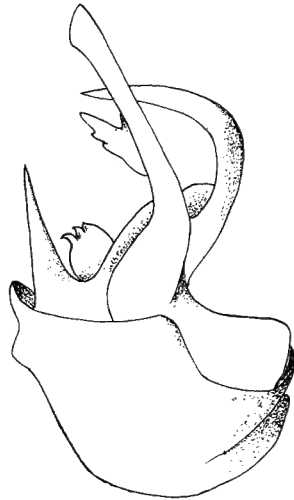
Longueur : 4,4-4,7 mm.

Holotype : ♂ : Éthiopie méridionale : Bourié, bords de la riv. Omo, 600 m (Mission de l'Omo, C. ARAMBOURG, P. A. CHAPPUIS et R. JEANNEL, 1932-33), in coll. Muséum National d'Histoire Naturelle (Paris).

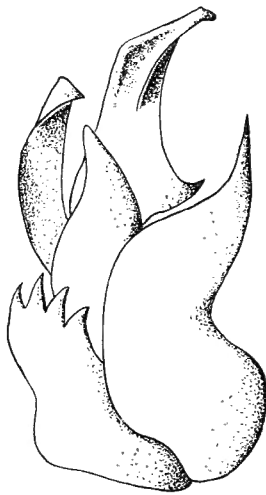
(6) Même chez les exemplaires immatures l'assombrissement est visible.



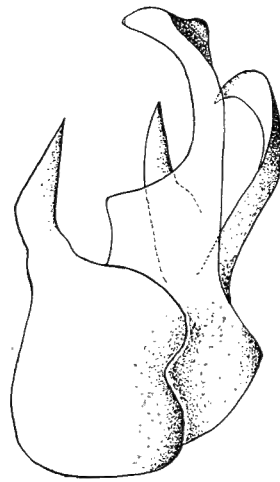
27



28



29



30

FIG. 27-30. — Pièce interne de l'édéage, vue ventralement et dorsalement de ($\times 100$ env.) :
 27-28 : *Pachypaederus puncticollis* BERNHAUER; 29-30 : *P. garambanus* n. sp.

Paratypes : 11 ex. (?) : même origine, in coll. Musée national d'Histoire naturelle et Institut royal des Sciences naturelles de Belgique.

PACHYPAEDERUS FAGEL.

Expl. Parc Nat. Upemba, fasc. 51, 1958, p. 70.

Paederus auct. ex parte.

Nous avons créé ce genre pour un ensemble d'espèces propres à l'Afrique australe, de faciès et système de coloration très particuliers, et deux espèces colorées comme les *Paederus* sensu nov., l'une habitant du Cap à l'Abyssinie, l'autre propre à l'Afrique occidentale.

Ces insectes se séparent immédiatement des *Paederus* par le pronotum séparé du prosternum, le prolongement prosternal très net, en lame tombant entre les hanches, et l'édéage à ouverture ventrale, en partie obturée par une pièce interne formant clapet et à paramères libres dès la base comme chez les *Allopaederus* et *Oreopaederus*.

Le genre est représenté au Parc National de la Garamba par une espèce extrêmement proche de *P. puncticollis* BERNHAUER mais que cependant nous croyons devoir séparer à cause de la grande différence de conformation des pièces internes de l'édéage.

***Pachypaederus garambanus* n. sp.**

(Fig. 29-30.)

Extrêmement ressemblant à *P. puncticollis* BERNHAUER et malaisément séparable par l'examen externe.

Coloration analogue sauf que les tarses sont bruns à noirs et le dernier article des antennes jaune sale, les articles 1 et 2 étant également de teinte peu tranchée. Chez *P. puncticollis*, tarses et articles 1-2 et 11 des antennes sont jaune-roux, de teinte très tranchée.

Tête plus massive, à tempes moins obliques, yeux plus grands.

Pronotum à côtés plus arqués, ponctuation plus dense, bande médiane imponctuée très nette, parfois avec un point médian vers les extrémités.

Élytres à pubescence plus sombre et plus dressée.

Édéage : très ressemblant à celui de *P. puncticollis* BERNH. mais à sommet moins brusquement effilé plutôt ressemblant à celui de l'édéage de *P. Villiersi* CAMERON, pièces internes très différentes, voir figures 29-30.

Longueur : 12,4-13,2 mm.

Holotype : ♂ : Congo Belge : Parc National de la Garamba, II/gd/4, sur le sol en savane herbeuse ayant brûlé, 13.X.1951 (Miss. H. DE SAEGER, réc. H. DE SAEGER 2594).

(?) Deux de ceux-ci étant cités sous *Jarrigeus* sp., in FAGEL : Expl. Parc Nat. Upemba, fasc. 51, 1958, p. 460.

Paratypes : 151 ex. : II/gd/11, dans petit vallon marécageux à découvert, 10.IV.1952 (H. DE SAEGER 3412); 8 ex. : II/fc/11, dans plaine marécageuse, 25.VI.1952 (H. DE SAEGER 3695); 15 ex. : II/gd/4, en savane herbeuse sans ligneux, 2.V.1952 (H. DE SAEGER 3411); 7 ex. : II/fd/12, parmi herbacées ripicoles immergées dans chenal dépendant de la Garamba, 5.VIII.1952 (H. DE SAEGER 3884); 74 ex. : II/gd/11, dans marais découvert, 13.III.1952 (H. DE SAEGER 3240); 10 ex. : II/gc/4, en savane herbeuse, 9.VII.1952 (H. DE SAEGER 3761); 2 ex. : II/gd/4, à la lampe, 30.XI.1951 (H. DE SAEGER 2812); 8 ex. : II/gc/10, sur le sol aux abords d'un ruisseau à cours dénudé, 29.IV.1952 (H. DE SAEGER 3401); 21 ex. : II/gc/7, dans prairie, 14.IV.1951 (H. DE SAEGER 1537); 37 ex. : II/gf/10, à la base des plantes en Cypéraise, 6.IV.1951 (H. DE SAEGER 1507); 5 ex. : II/gc/11, sur les bords, en dehors de la partie fangeuse d'un mare permanente, 30.III.1951 (H. DE SAEGER 1487); 7 ex. : II/gd/4, en savane herbeuse brûlée, 26.VIII.1951 (H. DE SAEGER 2317); 14 ex. : II/fc/15, dans marécage à Papyrus, 14.III.1951 (H. DE SAEGER 1386); 3 ex. : II/ed/15, dans strate herbeuse courte de marécage asséché, 20.II.1951 (H. DE SAEGER 1275); 10 ex. : II/fd/5, sous un *Ficus* mort en savane herbeuse, 6.III.1951 (H. DE SAEGER 1327); 1 ex. : II/gd/4, ramassé au sol, 27.VI.1951 (J. VERSCHUREN 1984); 2 ex. : II/fb/9, en petite galerie forestière, 5.III.1951 (H. DE SAEGER 1320); 8 ex. : II/gd/4, en savane herbeuse, 9.X.1951 (H. DE SAEGER 2562); 1 ex. : II/gc/5, en savane herbeuse pauvre, 12.IX.1951 (H. DE SAEGER 2420); 1 ex. : I/c/2'', ramassage près ruisseau, 30.XII.1949 (G. DEMOULIN 145); 1 ex. : I/c/4, en galerie forestière humide, 13.I.1950 (H. DE SAEGER 96); 1 ex. : I/b/2, en crête sablonneuse entre les rivières Magienga et Mogbwamu, 26.IV.1950 (G. DEMOULIN 464); 22 ex. : II/ed/Garamba, près du niveau de l'eau dans bancs de sable, 26.II.1951 (H. DE SAEGER 1289); 24 ex. : II/gc/11, en expansion marécageuse à Cypéracées, 8.XII.1951 (H. DE SAEGER 2877); 2 ex. : II/gd/10, dans les Herbacées ripicoles aux abords marécageux d'un petit ruisseau à cours dénudé, 6.XII.1951 (H. DE SAEGER 2873); 31 ex. : II/fd/17, sur le sol couvert de feuilles sèches et de feuilles en décomposition en galerie forestière sèche, 3.IV.1952 (H. DE SAEGER 3281); 4 ex. : II/fc/6, en savane de bas-fond marécageux, 30.X.1951 (H. DE SAEGER 2700); 6 ex. : II/fd/5, sur le sol entre les touffes de Graminées en savane herbeuse de vallée, 23.X.1951 (H. DE SAEGER 2654); 2 ex. : II/gd/4, en savane herbeuse, 8.XI.1951 (H. DE SAEGER 2739); 10 ex. : II/gc/5, en savane herbeuse de vallée, 18.X.1951 (H. DE SAEGER 2642); 12 ex. : II/gd/4, au sol en savane herbeuse ayant brûlé, 13.X.1951 (H. DE SAEGER 2594); 4 ex. : II/gd/8, en tête de source dénudée, 13.XII.1951 (H. DE SAEGER 2901); 1 ex. : II/gd/11, sur le sol légèrement humide en vallon marécageux, 12.IV.1952 (H. DE SAEGER 3360); 1 ex. : II/fe/18, sur les berges à fourrés de ligneux touffus, 31.III.1952 (H. DE SAEGER 3268); 1 ex. : II/gd/4, en savane herbeuse non brûlée, 6.VI.1951 (H. DE SAEGER 1876); 1 ex. : II/gd/11, entre les touffes d'Herbacées, parties fangeuses et parties exondées à sec en expansion marécageuse, 30.XI.1951 (H. DE SAEGER 2821); 1 ex. : II/hd/4, en savane herbeuse à ligneux rares, non brûlée, 16.IV.1951 (H. DE SAEGER 1559); 1 ex. : II/fb/4, 18.IV.1951 (J. VERSCHUREN 1564); 1 ex. : II/gc/10,

en ruisseau à cours dénudé, 11.XII.1951 (H. DE SAEGER 2883); 3 ex. : II/gc/15, en partie marécageuse récemment asséchée, 17.XII.1951 (H. DE SAEGER 2916); 1 ex. : II/gd/4, en savane herbeuse à ligneux rares, 20.VII.1951 (H. DE SAEGER 2135); 1 ex. : II/gd/4, en savane herbeuse, 5.XII.1951 (H. DE SAEGER 2863); 2 ex. : II/gd/4, en savane herbeuse, 19.XII.1951 (H. DE SAEGER 2928); 1 ex. : II/gc/15, dans Herbacées à un stade avancé de dessiccation, en partie herbeuse dans une plaine marécageuse, 17.XII.1951 (H. DE SAEGER 2917); 12 ex. : II/gd/10, sur le sol parmi les Herbacées paludicoles sur les bords, sol humide mais non fangeux, d'un petit ruisseau à cours dénudé, 28.XII.1951 (H. DE SAEGER 2967).

[**Pachypaederus confusus** FAGEL.]

Pachypaederus confusus FAGEL, Expl. Parc Nat. Upemba, fasc. 51, 1958, p. 75.

Le South African Museum nous a soumis trois exemplaires de cette espèce, l'un provenant de la localité typique : Natal, Frère, le second étiqueté : « Zululand », et le dernier « Transvaal, Johannesburg ».

A ce jour l'espèce n'était connue que du Natal.

[**Pachypaederus sparsicollis** FAGEL.]

Pachypaederus sparsicollis FAGEL, Expl. Parc Nat. Upemba, fasc. 51, 1958, p. 78.

Parmi de nouveaux matériaux nous soumis par notre excellent Collègue M. C. KOCH, figure 1 ♀ de cette espèce, connue en un seul ♂, et étiqueté « Grahamstown, 18.9.47 (K. T. COATES PALGRAVE) ».

PAEDERIDUS MULSANT & REY.

Paederidus MULSANT & REY, Ann. Soc. Lin. Lyon (N. S.), 24, 1877, p. 245; FAGEL, Expl. Parc Nat. Upemba, fasc. 51, 1958, p. 109; SCHEERPELTZ, Mem. Mus. Stor. Natur. Venezia Trident., XI, 1957, p. 448.

Paederus subg. *Paederidus* MULSANT et REY, sec. plur. auct.

Paederus BLACKWELDER ex parte.

Genre que la plupart des auteurs ont joint à *Paederus*, au plus à titre de sous-genre, sans prêter attention au fait que ce sont les seuls *Paederini* à ne pas avoir de carène longitudinale au 1^{er} sternite, entre les hanches postérieures.

La conformation des mandibules, l'échancrure médiane du labre limitée par un denticule et la conformation de l'édéage rapprochent beaucoup les *Paederidus* de certains *Paederus* des groupes *minimus* et *nakurensis* mais il s'agit bien de genres différents.

La Mission H. DE SAEGER en a recueilli de très nombreux exemplaires.

Ils représentent 4 espèces, toutes fort intéressantes, soit parce que peu ou pas connues, soit au point de vue de la dispersion géographique.

Leur étude nous a amené à constater que la série typique d'une espèce de BERNHAUER comprenait deux espèces bien distinctes.

***Paederidus colonus Alberti* FAGEL.**

Paederidus colonus subsp. *Alberti* FAGEL, Expl. Parc Nat. Upemba, fasc. 51, 1958, p. 115.

Forme largement répandue dans quasi tout le Congo Belge à l'exclusion de la Cuvette centrale.

Elle est connue également du Ruanda, Kenya, Uganda et Angola. Probablement doit-elle également exister dans le nord de la Rhodésie.

La forme *colonus colonus* WENDELER existe en Afrique occidentale et s'étend par le Chari jusqu'au Soudan et même en Abyssinie.

Nous espérons la voir du nord-est du Congo Belge, mais les récoltes de la Mission H. DE SAEGER semblent condamner cet espoir.

Parc National de la Garamba : 6 ex. : II/gc/10, près ruisseau sans couvert, 11.XII.1951 (H. DE SAEGER 2882); 13 ex. : II/gc/11, dans les herbes de marécage, 30.III.1951 (H. DE SAEGER 1474); 2 ex. : II/gc/18, sur le sable sec au bord de l'eau, 29.VI.1951 (J. VERSCHUREN 2006); 3 ex. : II/fd/18, dans galerie forestière claire, 11.VI.1951 (H. DE SAEGER 1901); 1 ex. : II/gd/7", autour d'une mare temporaire, 20.IX.1951 (H. DE SAEGER 2448); 1 ex. : II/fd/18, dans la couche superficielle du sable en berges sablonneuses non inondées, 30.V.1952 (H. DE SAEGER 3548); 2 ex. : II/gd/11, au bord de l'eau, courant dans la partie fangeuse, 11.X.1951 (H. DE SAEGER 2603); 1 ex. : II/gc/15, dans partie marécageuse récemment asséchée, 17.XII.1951 (H. DE SAEGER 2916); 1 ex. : II/gc/13^s, autour d'une mare, 3.IX.1951 (H. DE SAEGER 2357); 1 ex. : II/id/9, près ruisseau à galerie très dégradée, 11.VII.1952 (H. DE SAEGER 3773); 11 ex. : II/fd/18, dans bancs sablonneux, 21.VII.1951 (H. DE SAEGER 2124); 6 ex. : II/fd/18, dans sable humide, 28.V.1951 (H. DE SAEGER 1823); 3 ex. : I/b/3", aux abords d'une crique à eaux permanentes, 1.II.1950 (G. DEMOULIN 242); 1 ex. : II/fd/Gar., dans plages sablonneuses exondées, 29.II.1952 (H. DE SAEGER 3152); 1 ex. : I/c/2", dans marécage sur affleurement rocheux, 24.II.1950 (G. DEMOULIN 259); 1 ex. : I/b/3", dans crique à eaux permanentes, 8.III.1950 (G. DEMOULIN 298); 1 ex. : I/b/2, 21.XII.1949 (G. DEMOULIN 140); 4 ex. : I/b/2", près abords d'une mare permanente, 25.I.1950 (G. DEMOULIN 232); 1 ex. : I/a/2, dans plantes riveraines d'une crique temporaire, 30.I.1950 (G. DEMOULIN 240); 3 ex. : I/a/2, dans fond de marécage, récemment exondé, 13.III.1950 (H. DE SAEGER 300); 1 ex. : I/c/2", près marécage sur affleurement granitique, 3.II.1950 (G. DEMOULIN 245).

Parmi les *Paederidus* récoltés au Parc National de la Garamba c'est l'espèce le moins largement représentée.

Paederidus Burgeoni BERNHAUER.

Paederus Burgeoni BERNHAUER, Verhandl. zool.-bot. Ges. Wien, 77, 1927, p. 117.

Paederidus Burgeoni BERNH.; FAGEL, Expl. Parc Nat. Upemba, fasc. 51, 1958, p. 137.

Espèce de forte taille, de stature relativement épaisse, dont nous n'avions vu jusqu'à ce jour, qu'une douzaine d'exemplaires. La Mission H. DE SAEGER l'a recueillie en très grand nombre.

Parc National de la Garamba : 20 ex. : II/fd/18, dans sable humide, 28.V.1951 (H. DE SAEGER 1823); 32 ex. : Makpe, dans sable au bord de la rivière, 20.II.1951 (J. VERSCHUREN 1291); 41 ex. : I/a/3, dans rapides et anses calmes de la rivière Aka, 24.III.1950 (G. DEMOULIN 360); 44 ex. : I/b/3, en galerie forestière sèche, berge sablonneuse partiellement très humide, 11.I.1950 (H. DE SAEGER 95); 7 ex. : II/fd/Garamba, dans petites berges sablonneuses, 1.II.1951 (H. DE SAEGER 1171); 28 ex. : II/fd/18, dans bancs sablonneux, 21.VII.1951 (H. DE SAEGER 2124); 5 ex. : II/cd/14, en sable humide, 17.II.1951 (H. DE SAEGER 1270); 1 ex. : II/fd/Garamba, à fleur d'eau, 30.I.1951 (P. SCHOEMAKER 1162); 69 ex. : II/fd/Garamba, sur plages sablonneuses très humides, 1.IV.1952 (H. DE SAEGER 3270); 20 ex. : II/fd/Garamba, sur plages sablonneuses exondées, 29.II.1952 (H. DE SAEGER 3152); 1 ex. : II/fd/Garamba, dans le sable humide, 1.II.1952 (H. DE SAEGER 1174); 1 ex. : II/e, dans sable sec au bord de la rivière, 6.I.1951 (J. VERSCHUREN 1056); 1 ex. : Akam, près rivière Aka, 19.V.1950 (G. DEMOULIN 532); 62 ex. : II/gc/18, sur le sable sec au bord de l'eau, 29.VI.1951 (J. VERSCHUREN 2006); 3 ex. : II/fd/Garamba, dans les feuilles en décomposition, 1.II.1951 (P. SCHOEMAKER 1219); 7 ex. : II/fc/18, en plein soleil sur le sable humide de plages sablonneuses récemment exondées, 29.XI.1951 (H. DE SAEGER 2819); 26 ex. : II/fd/Garamba, dans le sable très humide près de l'eau, 7.II.1952 (H. DE SAEGER 3098/2); 1 ex. : II/fd/18, dans la couche superficielle du sable des berges sablonneuses non inondées, 30.V.1952 (H. DE SAEGER 3548); 7 ex. : II/fc/14, sur le sol, 26.XII.1951 (J. VERSCHUREN 2942); 24 ex. : II/fe/10, sur berges sablonneuses près de l'eau, 22.V.1951 (H. DE SAEGER 1775).

Paederidus albopubescens BERNHAUER.

Paederus albopubescens BERNH., Verhandl. zool.-bot. Ges. Wien, 77, 1927, p. 117.

Paederidus albopubescens BERNH.; FAGEL, Expl. Parc Nat. Upemba, fasc. 51, 1958, p. 120.

A l'occasion de l'étude du matériel du Parc National de la Garamba nous avons constaté que par suite d'une série d'erreurs et de confusions la description de BERNHAUER (1927) et la nôtre (1958) sont à supprimer. En

effet, lors de l'étude précédente nous avons disséqué plusieurs ♂♂ qui, par le plus grand hasard, s'avérèrent être identiques. Tandis qu'en fait la série typique de BERNHAUER comprend, de la même origine, deux espèces affines mais très distinctes. Notre description se rapporte donc aux deux espèces réunies et doit être considérée comme nulle et non avenue.

Les synonymies établies en 1958 restent valables et nous les reprenons ci-après.

D'autre part, les récoltes de la Mission H. DE SAEGER comprennent une des espèces dont question ci-dessus et une troisième inédite, mais également facile à confondre.

A ce propos, nous devons attirer l'attention sur un caractère fort important, la coloration de la pubescence élytrale. Vus au binoculaire avec éclairage artificiel tous les poils paraissent plus ou moins clairs. Or en fait, parfois une partie de ceux-ci sont sombres et c'est seulement leur reflet qui paraît clair.

Pour éviter cet inconvénient il faut toujours regarder ces insectes obliquement ou mieux d'avant vers l'arrière, c'est-à-dire la tête vers soi. Dans ce cas les soies sombres ne se verront pas, tandis qu'étant claires elles paraîtront grises. Les soies de la partie défléchie ainsi que les anté-terminales sont encore plus blanches que les discales claires, qui sont plutôt jaun-brun. Dans le cas de soies sombres, celles-ci sont quasi toujours bien plus fines et moins couchées que les discales claires.

Parmi les composants du complexe envisagé ici, une espèce, malheureusement le vrai *albopubescens*, a les soies discales sombres et les deux autres ces soies claires. L'édéage est également très différent.

La table dichotomique du genre parue loc. cit. pages 111-113, devra être modifiée comme suit :

23. Pubescence élytrale longue et dressée, celle de l'abdomen longue, fort convergente *arabicus* BERNHAUER.
 — Pubescence élytrale assez longue et couchée, celle de l'abdomen modérément longue et peu convergente 23^{bis}
- 23^{bis}. Tête nettement plus large que longue, yeux 2 fois aussi longs que les tempes *Saegeri* FAGEL.
 — Tête non ou à peine plus large que longue; yeux environ 1 ½ fois aussi longs que les tempes *permixtus* FAGEL,
 et au 27, deuxième alternative renvoyant à 27^{bis}.
- 27^{bis}. Insecte grêle, de taille inférieure à 7 mm, base des antennes largement claire *albopubescens* (BERNH.) FAGEL.
 — Insecte plus fort, taille dépassant 8 mm, seule la face inférieure des premiers articles antennaires claire 28

Nous ne donnerons plus une description complète mais nous nous contenterons d'indiquer les caractéristiques propres à chaque espèce.

***Paederidus albopubescens* (BERNHAEUER) FAGEL.**

(Fig. 33.)

Paederus albopubescens BERNHAUER, Verhandl. zool.-bot. Ges. Wien, 77, 1927, p. 117 (in parte).*Paederus irebuanus* BERNHAUER, loc. cit., p. 118.*Paederus Ghesquièrei* BERNHAUER, Rev. Zool. Bot. Afric., 23, 1933, p. 293 (in parte).*Paederidus albopubescens* BERNHAUER; FAGEL, Expl. Parc Nat. Upemba, fasc. 51, 1958, p. 120 (in parte).

Antennes à face supérieure des premiers articles souvent jaune, au moins toujours au 1^{er} article.

Tête à peine plus large que longue (1,03-1,06), yeux environ 1 ½ fois aussi longs que les tempes, celles-ci très obliques, disque largement impondé.

Pronotum assez élargi vers l'avant mais nettement plus long que large (1,14-1,17); ponctuation faible, superficielle et très éparse, bande médiane quasi indistincte; pubescence claire, médiocre, subdressée.

Élytres allongés (1,10-1,13), plus larges (1,40-1,41) et plus longs (1,32-1,36) que le pronotum; ponctuation aussi forte qu'à la tête, un peu ruguleuse, dense; pubescence discale sombre, quelques poils gris sur la base, de part et d'autre du scutellum.

Abdomen à ponctuation fine et dense, notamment sur le 5^e tergite découvert, sur fond à réticulation fortement transversale, très visible; pubescence sublongitudinale, grisâtre sur les 4 premiers tergites découverts, sombre sur les suivants.

Édéage : figure 33. Très reconnaissable au sommet de la lame ventrale en ogive et paramères avec une lame tranchante longitudinale, subperpendiculaire au plan général, ce qui le rend fort proche de *P. Schoutedeni* BERNHAUER.

Matériel examiné : 1 ♂ (type de *Paederus albopubescens* BERNH.) : Congo Belge : Luebo, 17.VIII.1921 (D^r H. SCHOUTEDEN), in coll. Musée Royal du Congo Belge; 15 ex. (paratypes de *P. albopubescens* BERNH.) : même origine, 16.VIII.1921; 11 ex. : Flandria, 1931 et 1932 (R. P. HULSTAERT); 6 ex. : Équateur, Bokoma, VII.1952 (R. P. LOOTENS); 1 ex. : Stanleyville, 27.VIII.1932 (J. M. VRIJDAGH); 1 ex. : Tshikapa, 23.XI.1921 (D^r H. SCHOUTEDEN); 2 ex. (dont un, type de *P. Ghesquièrei* BERNH.) : Djoko Punda, 10.VIII.1921 (Lt GHESQUIÈRE); 1 ex. : Kasai : de Luluabourg à Ilungu, X.1921 (Lt GHESQUIÈRE); 1 ex. : Congo français : Makulu, VI.1926 (Lt GHESQUIÈRE); 2 ex. (type et paratype de *P. irebuanus* BERNH.) : Irebu, 10.XII.1920 (D^r H. SCHOUTEDEN); 1 ex. : Poste de bois n° 1, 1.X.1913 (L. BURGEON), in coll. Musée Royal du Congo Belge et Institut royal des Sciences naturelles de Belgique.

Parc National de la Garamba : 36 ex. : II/fd/Garamba, dans le sable très humide près de l'eau, 7.II.1952 (H.DE SAEGER 3098/2); 60 ex. :

II/gc/18, au bord de l'eau sur le sable sec, 29.VI.1951 (J. VERSCHUREN 2006); 2 ex. : II/fd/18, sur bancs sablonneux, 21.VII.1951 (H. DE SAEGER 2124); 1 ex. : II/hd/8, en tête de source dénudée, 26.XI.1951 (H. DE SAEGER 2808); 105 ex. : II/fd/18, dans sable humide sur berges non encore immergées, 28.V.1951 (H. DE SAEGER 1823); 2 ex. : II/fd/18, sur berges humides et sablonneuses, 3.IV.1951 (H. DE SAEGER 1503); 87 ex. : II/cd/14, dans sable humide, 17.II.1951 (H. DE SAEGER 1270); 6 ex. : II/gd/3, dans des branches mortes en savane arbustive, 1.III.1952 (H. DE SAEGER 3153); 354 ex. : II/fd/Garamba, dans plages sablonneuses très humides, 1.IV.1952 (H. DE SAEGER 3270); 3 ex. : II/fd/Garamba, dans plages sablonneuses exondées, 29.II.1952 (H. DE SAEGER 3152); 10 ex. : II/fd/18, dans berges sablonneuses à Graminées, 16.II.1952 (H. DE SAEGER 3132); 20 ex. : II/fd/Garamba, dans petites berges sablonneuses, 1.II.1951 (H. DE SAEGER 1171); 2 ex. : II/e, dans sable au bord de la rivière, 24.I.1951 (J. VERSCHUREN 1130); 4 ex. : II/fd/Garamba, dans le sable humide, 1.II.1951 (H. DE SAEGER 1174); 73 ex. : II/fc/18, sur le sable humide en plein soleil en plages sablonneuses récemment exondées, 29.XI.1951 (H. DE SAEGER 2819); 1 ex. : II/fd/Garamba, dans les feuilles en décomposition, 1.II.1951 (P. SCHOEMAKER 1219); 1 ex. : II/fd/Garamba, sous écorces d'arbres à fleur d'eau, 30.I.1951 (P. SCHOEMAKER 1162); 3 ex. : Garamba/fc/10, sur le sable au bord de la rivière, 8.II.1951 (J. VERSCHUREN 1265); 2 ex. : II/fb/16, sur le sol sablonneux sous les *Irvingia*, 7.III.1951 (J. VERSCHUREN 1342); 1 ex. : II/fd/16, sur arbre mort sur pied, en décomposition proche de la réduction en sciure, 28.XI.1951 (H. DE SAEGER 2813); 1 ex. : Ndelele/K/115, dans massif de roches éboulées, 5.XII.1951 (H. DE SAEGER 2842); 1 ex. : Garamba entre Kiliwa et Naworoko, en dessous d'écorces d'*Irvingia*, 3.II.1951 (J. VERSCHUREN 1202).

Sous le nom de *P. irebuanus*, BERNHAUER groupait des spécimens ayant les premiers segments abdominaux jaune-orange. Ces individus ne diffèrent pas autrement des autres et se rencontrent ensemble, ce qui semble bien prouver qu'il ne s'agit que d'une aberration.

P. Ghesquièrei BERNHAUER est basé sur quelques exemplaires à pronotum obscurci sur le disque, coloration probablement accidentelle, si pas « post mortem ». Le peu d'intérêt de cet obscurcissement est prouvé par le fait que les 3 exemplaires (type et paratypes) figurant dans les collections du Musée Royal du Congo Belge appartiennent à 2 espèces bien différentes.

Par contre, *P. Schoutedeni* BERNHAUER, dont l'édéage est à peine différent de celui de *P. albopubescens* est très nettement séparable morphologiquement.

L'espèce n'était connue que de la Cuvette centrale et sa présence aux confins soudanais, en très grand nombre, est particulièrement intéressante. Ce d'autant plus que le faciès écologique de ces deux régions est presque diamétralement opposé. Il est difficile de croire que ces insectes soient, précédemment, passés inaperçus pour les récolteurs ayant parcouru des régions intermédiaires géographiquement, car ce sont des ripicoles courant au soleil.

[*Paederidus permixtus* n. sp.]

(Fig. 32.)

Paederus albopubescens BERNHAUER, Verhandl. zool.-bot. Ges. Wien, 77, 1927, p. 117 (ex parte).

Paederus Ghesquièrei BERNHAUER, Rev. Zool. Bot. Afric., 23, 1933, p. 293 (ex parte).

Paederidus albopubescens BERNHAUER; FAGEL, Explor. Parc Nat. Upemba, fasc. 51, 1958, p. 120 (ex parte).

Facile à séparer de *P. albopubescens* (BERNHAUER) FAGEL, mais cependant également facile à confondre, ainsi que BERNHAUER et nous-même en avons fait l'expérience.

Coloration identique.

Tête particulièrement étroite, variant de légèrement plus longue que large à aussi longue que large (0,94-1,00), yeux à peu près de même rapport mais sensiblement moins convexes, tempes moins arquées, ponctuation un peu plus abondante.

Antennes à pénultièmes articles plus fins.

Pronotum plus allongé (1,20-1,23), moins élargi vers l'avant, ponctuation un peu plus forte et plus abondante, bande médiane imponctuée mieux indiquée, généralement interrompue aux deux extrémités; pubescence claire mieux visible que chez *P. albopubescens* (BERNH.) FAGEL.

Élytres bien plus longs que larges (1,21-1,23), beaucoup plus larges (1,40-1,42) et plus longs (1,40-1,44) que le pronotum, ponctuation moins forte, moins profonde et moins serrée, non ruguleuse; pubescence discale jaunâtre, une bande transversale de fins poils gris pâle sur toute la partie défléchie de la base et du scutellum.

Abdomen à ponctuation moins dense et surtout plus superficielle, ponctuation du 5^e tergite découvert sensiblement moins abondante, régulièrement répartie, sur réticulation semblable mais plus superficielle.

Édéage : figure 32.

Longueur : 6,1-6,3 mm.

Holotype : 1 ♂ (paratype de *P. albopubescens* BERNH.) : Congo Belge : Luebo, 16.VIII.1921 (D^r H. SCHOUTEDEN), in coll. Musée Royal du Congo Belge.

Paratypes : 6 ex. (paratypes de *P. albopubescens* BERNH.) : même origine et 17.III et 16.X.1921; 21 ex. : Djoko-Punda, 10.VIII.1921 (Lt GHESQUIÈRE); 2 ex. (paratypes de *P. Ghesquièrei* BERNH.) : même origine, in coll. Musée Royal du Congo Belge et Institut royal des Sciences naturelles de Belgique.

***Paederidus Saegeri* n. sp.**

(Fig. 31.)

Très ressemblant à l'espèce précédente mais de stature moins grêle.
Coloration identique.

Tête fortement transverse (1,10-1,14), yeux très grands, fort convexes, environ 2 fois aussi longs que les tempes, celles-ci nettement arquées; ponctuation plus abondante, zone imponctuée discale très réduite.

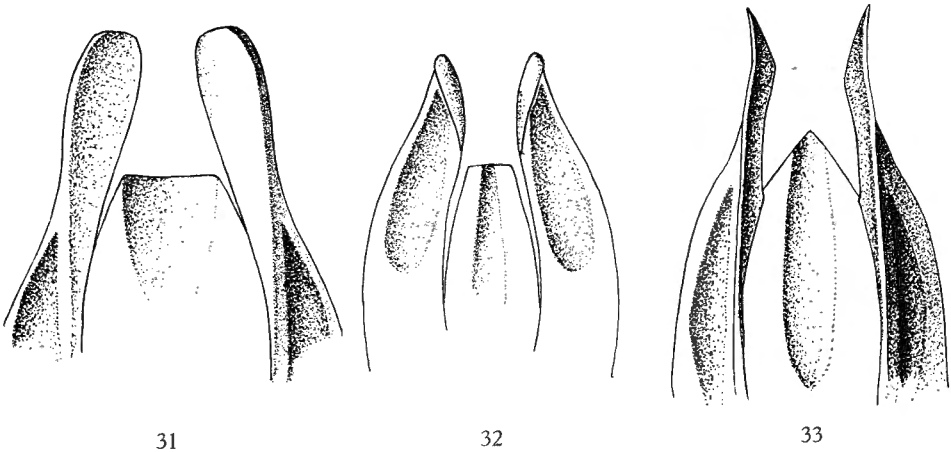


FIG. 31-33. — Sommet de l'édéage, vu ventralement, de ($\times 60$ env.) :
31 : *Paederidus Saegeri* n. sp.; 32 : *P. permixtus* n. sp.;
33 : *P. albopubescens* (BERNHAEUER) FÄGEL.

Antennes à peu près identiques.

Pronotum à peine moins allongé (1,17-1,19) mais plus nettement élargi vers l'avant; ponctuation analogue mais bande médiane imponctuée généralement mal indiquée; pubescence claire, bien nette.

Élytres sensiblement moins allongés (1,14-1,16), bien plus larges (1,42-1,44) et plus longs (1,37-1,40) que le pronotum, côtés nettement arqués; ponctuation à peu près de même force et profondeur qu'à la tête, assez dense, non ruguleuse; pubescence discale claire, une bande basilaire de fins poils gris clair.

Abdomen à ponctuation encore plus écartée mais plus nette, ponctuation du 6^e tergite découvert pas moins abondante mais fort irrégulièrement répartie sur réticulation fortement transversale, très nette.

Édéage : figure 31.

Longueur : 6,3-6,7 mm.

Holotype : ♂ : Congo Belge : Parc National de la Garamba, II/fc/10, sur sable au bord de la rivière Garamba, 8.II.1951 (Miss. H. DE SAEGER, réc. J. VERSCHUREN 1265), in coll. Institut des Parcs Nationaux du Congo Belge.

Paratypes : 25 ex. : même localité; 49 ex. : II/fd/Garamba, dans le sable très humide près de l'eau, 7.II.1952 (H. DE SAEGER 3098/2); 5 ex. : II/fd/Garamba, dans les feuilles en décomposition, 1.II.1951 (P. SCHOEMAKER 1219); 4 ex. : II/fd/18, en sable humide, 28.V.1951 (H. DE SAEGER 1823); 18 ex. : II/gc/18, sur le sable sec au bord de l'eau, 29.VI.1951 (J. VERSCHUREN 2006); 3 ex. : II/fd/18, dans bancs sablonneux, 21.VII.1951 (H. DE SAEGER 2124); 129 ex. : II/fd/Garamba, dans plages sablonneuses très humides, 1.IV.1952 (H. DE SAEGER 3270); 7 ex. : II/fd/Garamba, dans plages sablonneuses exondées, 29.II.1952 (H. DE SAEGER 3152); 1 ex. : II/gd/3, récoltés dans des branches mortes en savane arbustive, 1.III.1952 (H. DE SAEGER 3153); 10 ex. : II/e, dans sable sec au bord de la rivière, 6.I.1951 (J. VERSCHUREN 1056); 6 ex. : II/fd/Garamba, dans le sable humide, 1.II.1951 (H. DE SAEGER 1174); 18 ex. : II/fd/Garamba, dans petites berges sablonneuses, 1.II.1951 (H. DE SAEGER 1171); 3 ex. : II/fc/18, sur le sable humide, 29.XI.1951 (H. DE SAEGER 2819), in coll. Institut des Parcs Nationaux du Congo Belge.

[**Paederidus inconspicuus** CAMERON.]

Paederus inconspicuus CAM., Ann. Mag. Nat. Hist., (11), vol. XI, 1944, p. 710.

Paederidus inconspicuus CAM.; FAGEL, Expl. Parc Nat. Upemba, fasc. 51, 1958, p. 119.

Belle petite espèce qui n'était connue que par le type, provenant de Simon's Town.

Les collections du South African Museum en renferment 2 exemplaires provenant de Noordhoek, Cape Peninsula.

L'espèce semble donc être étroitement localisée à l'extrémité la plus méridionale du continent africain.

PAEDERUS FABRICIUS.

Paederus FABRICIUS, Syst. Entom., 1775, p. 268; FAGEL, Expl. Parc Nat. Upemba, fasc. 51, 1958, p. 155.

Paederomorphus GAUTIER DES COTTES, Ann. Soc. ent. France, (4), 2, 1862, p. 75.

Neopaederus BLACKWELDER, Proc. U. S. Nat. Mus., 87, 1939, n° 3069, p. 97.

Paederus auct. in parte.

En démembrant le complexe d'espèces réuni par les auteurs sous le nom de *Paederus*, nous avons réservé ce vocable pour les espèces n'ayant pas

pronotum et prosternum séparés, le prolongement prosternal nul ou très faible, le 1^{er} sternite avec une carène nette entre les hanches postérieures et l'édéage à ouverture médiane située entre une lame ventrale et une lame dorsale, les paramères étant soudés au lobe médian sur la plus grande partie de leur longueur.

Ainsi compris, *Paederus* groupe la majorité des espèces éthiopiennes et notamment quasi toutes celles à coloration classique, c'est-à-dire à tête et sommet de l'abdomen noir, pronotum et 4 premiers segments abdominaux libres jaune orangé et élytres bleus, verts ou violets.

***Paederus minimus* BERNHAUER.**

Paederus minimus BERNHAUER, Ergeb. II. Deutsch-Zentral-Afrika Exped., 1910-1911, 1915, p. 365; FAGEL, Expl. Parc Nat. Upemba, fasc. 51, 1958, p. 159.

Paederus leviter WENDELER, Mitt. deutsche ent. Ges., 4, 1933, p. 56.

Belle petite espèce, qui habite toute l'Afrique intertropicale des rivages de l'océan Atlantique à l'océan Indien.

Elle semble cependant ne pas exister dans la grande forêt et nous ne la connaissons pas de la Cuvette.

Parc National de la Garamba : 19 ex. : I/a/2, en partie herbeuse ni séchée ni brûlée, en lisière de l'Aka, 23.I.1950 (H. DE SAEGER 175); 9 ex. : II/gd/7", autour d'une mare temporaire sur dalle latéritique, 8.VI.1951 (H. DE SAEGER 1887); 1 ex. : Tori/10-Soudan, en vallon marécageux sans couvert, 20.III.1952 (H. DE SAEGER 3202); 4 ex. : Ppk/10/d/10, rivière à cours dénudé, 5.III.1952 (H. DE SAEGER 3167); 2 ex. : Garamba/4, entre la savane, brûlée depuis un mois, et la rivière, 3.II.1951 (J. VERSCHUREN 1214); 1 ex. : II/gc/5, en savane herbeuse pauvre, 12.IX.1951 (H. DE SAEGER 2420); 8 ex. : PFSK/17/d/10, dans un vallon peu encaissé, marécageux, 26.III.1952 (H. DE SAEGER 3224); 1 ex. : II/ke/8, en tête de source à boisement dégradé, 12.II.1952 (H. DE SAEGER 3105); 1 ex. : Haut-Moko Ndelele, dans les éboulis rocheux d'un ruisseau coulant à découvert, 21.III.1952 (H. DE SAEGER 3207); 2 ex. : II/fe/18, dans berges à fourrés de ligneux touffus, 31.III.1952 (H. DE SAEGER 3268); 2 ex. : Tori/9-Soudan, dans un lambeau de galerie forestière, 20.III.1952 (H. DE SAEGER 3201), 2 ex. : I/o/2, en savane herbeuse, 5.IX.1950 (G. DEMOULIN 802); 1 ex. : I/b/1, en savane arborescente, 26.IV.1950 (G. DEMOULIN 467); 1 ex. : II/ed/15, dans strate herbeuse courte en marécage asséché, 20.II.1951 (H. DE SAEGER 1275); 1 ex. : II/fd/18 dans berge sablonneuse en voie de recolonisation, 3.III.1952 (H. DE SAEGER 3158); 1 ex. : Ndelele/K/117/11, dans marais partiellement asséché, 19.III.1952 (H. DE SAEGER 3196); 1 ex. : Mabanga/10', près cours d'eau dénudé, 7.II.1952 (J. VERSCHUREN 3114); 17 ex. : II/gd/4, dans termitière « morte » en savane

herbeuse, 15.III.1952 (H. DE SAEGER 3259); 2 ex. : II/gd/14, dans prairie à Cypéracées, 8.III.1952 (H. DE SAEGER 3177); 2 ex. : II/nf/4, en savane herbeuse de crête, 28.VIII.1952 (H. DE SAEGER 3988).

***Paederus alutaceus* FAGEL.**

Paederus alutaceus FAGEL, Expl. Parc Nat. Upemba, fasc. 51, 1958, p. 167.

Remarquable petite espèce, de coloration fort sombre et d'aspect inusuel parmi les *Paederus* africains.

Parc National de la Garamba : 1 ♀ : I/a/2, dans fond de marécage récemment exondé, 13.III.1950 (H. DE SAEGER 300); 2 ♀ ♀ : Napokomweli, par fauchage en savane humide, 22.IX.1950 (J. DEMOULIN 835).

Cette espèce n'était précédemment connue que de Zanzibar et de l'extrême sud du Katanga. Sa capture au Parc National de la Garamba est remarquable. Sans doute est-elle plus répandue mais fort sélective au point de vue biotope.

***Paederus amicus* BERNHAUER.**

Paederus amicus BERNH., Verhandl. zool.-bot. Ges. Wien, 65, 1915, p. 292; FAGEL, Expl. Parc Nat. Upemba, fasc. 51, 1958, p. 225.

Paederus Wilhelmi BERNH., Ark. Zool., 18, 1926, p. 5.

Espèce éminemment plastique, d'un polymorphisme déroutant. *P. amicus* est décrit du Congo Français mais est largement répandu dans toute l'Afrique centrale, quoique sporadique dans la Cuvette.

Parc National de la Garamba : 1 ex. : II/fd/17, en galerie forestière (massif), 7.V.1952 (H. DE SAEGER 3448); 1 ex. : PFSK/22/8, en tête de source à boisement clair, 10.VI.1952 (H. DE SAEGER 3608); 1 ex. : II/gf/6, au sol, 16.V.1951 (J. VERSCHUREN 1790); 2 ex. : II/fc/15, dans un marécage, 7.XII.1951 (H. DE SAEGER 2874); 1 ex. : II/fc/15, dans marécage à Papyrus, 14.III.1951 (H. DE SAEGER 1386); 1 ex. : II/fd/17, en galerie forestière, 25.VI.1951 (H. DE SAEGER 1970); 2 ex. : II/gc/10, aux bords de rivière à cours dénudé, 1.III.1951 (H. DE SAEGER 1315); 1 ex. : Aka, à la lampe, 19.V.1952 (H. DE SAEGER 3482); 1 ex. : II/gd/8, en tête de source dénudée, 13.XII.1951 (H. DE SAEGER 2901); 1 ex. : II/gf/10, en Cypéaie, 6.IV.1951 (H. DE SAEGER 1507); 1 ex. : Nagero/18, sur les berges de la Dungu, 11.IV.1952 (H. DE SAEGER 3320); 1 ex. : PpK/55/d/8, en tête de source à découvert, 19.XI.1951 (H. DE SAEGER 2768); 1 ex. : mont Embe, sur le sol couvert de feuilles mortes, à l'ombre, 18.IV.1952 (H. DE SAEGER 3345); 1 ex. : II/eb/9, sur le sol en galerie forestière dégradée, 13.III.1952 (H. DE SAEGER 3190); 2 ex. : II/gd/11, dans petit vallon marécageux, 10.IV.1952 (H. DE SAEGER 3412); 1 ex. : II/gc/11,

sur les Cypéracées et dans les parties boueuses, 8.XII.1951 (H. DE SAEGER 2877); 1 ex. : I/a/4, sous galerie forestière de bras mort de la rivière, 20.III.1950 (G. DEMOULIN 358); 1 ex. : Source de la Duru, en lisière de galerie forestière, 12.IV.1950 (H. DE SAEGER 409); 1 ex. : Akam, en galerie forestière sèche, 19.V.1950 (H. DE SAEGER 529); 4 ex. : I/o/2, sur le sol, troncs et feuilles décomposés en galerie forestière humide, 15.V.1950 (H. DE SAEGER 519); 1 ex. : I/c/2', dans arbres pourris, sous galerie, 26.V.1950 (G. DEMOULIN 559); 1 ex. : I/o/1, dans savane arborescente au-delà de I/o/2, 13.VI.1950 (G. DEMOULIN 599); 1 ex. : I/o/2, 13.VII.1950 (G. DEMOULIN 696); 1 ex. : I/c/2'', en lisière de galerie forestière humide, 30.XII.1949 (H. DE SAEGER 79); 1 ex. : I/c/2', aux abords de ruisseau, 20.I.1950 (G. DEMOULIN 164); 2 ex. : I/b/2, bas-fond humide, 1.III.1950 (H. DE SAEGER 260); 1 ex. : I/o/2, 12.VII.1950 (G. DEMOULIN 690); 1 ex. : I/a/3, dans taillis de galerie forestière, 13.III.1950 (H. DE SAEGER 304); 1 ex. : mont Embe, rivière Meridi (Soudan); 19.IV.1952 (H. DE SAEGER 3344); 2 ex. : II/fe/18, sur berges à fourrés de ligneux touffus, 31.III.1952 (H. DE SAEGER 3268); 1 ex. : Nagero, en galerie forestière de la Dungu, 20.V.1952 (H. DE SAEGER 3500); 1 ex. : II/gc/15, à la surface du sol en partie marécageuse, récemment asséchée, 17.XII.1951 (H. DE SAEGER 2916); 2 ex. : II/hc/8, en tête de source à boisement dégradé, 12.XII.1951 (H. DE SAEGER 2902); 1 ex. : II/fd/17, en galerie forestière, 31.VII.1951 (J. VERSCHUREN 3182); 3 ex. : II/gc/10, récoltés dans les parties fangeuses d'un ruisseau à cours dénudé, 11.XII.1951 (H. DE SAEGER 2883); 1 ex. : PpK/12/d/9, en galerie forestière claire, 2.I.1952 (H. DE SAEGER 2972); 1 ex. : I/o/1, en savane arborescente, 17.V.1950 (H. DE SAEGER 527); 1 ex. : mont Embe, riv. Mapanga, dans le taillis éclairé d'une galerie forestière dense, 20.IV.1952 (H. DE SAEGER 3347).

Paederus Junodi BERNHAUER.

Paederus Junodi BERNH., Ent. Mitt., I, 1912, p. 181; FAGEL, Expl. Parc Nat. Upemba, fasc. 51, 1958, p. 234.

Paederus incognitus BERNH., Ergeb. Hamb. Deutsch-S.W. Afrika Stud. Reise, 1911 (MICHAELSEN), VIII, 1915, p. 315.

Espèce de grande taille et de faciès très particulier; seul *P. Colasi* FAGEL, du Haut Zambèze, lui est apparenté.

Parc National de la Garamba : 33 ex. : II/gc/14, dans mare temporaire presque à sec, en plaine marécageuse, 17.XII.1951 (2915); 21 ex. : II/fd/15, dans les feuilles dans un marécage, 9.X.1951 (2578); 2 ex. : II/gd/11, dans marais découvert, 13.III.1952 (3240); 2 ex. : II/gd/11, dans petit vallon marécageux à découvert, 10.IV.1952 (3412); 1 ex. : II/gd/10, dans les herbacées ripicoles aux abords marécageux d'un petit ruisseau à cours dénudé, 6.XII.1951 (2873); 2 ex. : II/gc/11, dans expansion marécageuse à Cypéracées, 8.XII.1951 (2877); 1 ex. : II/ed/15, dans strate herbeuse courte en marécage asséché, 20.II.1951 (1275); 8 ex. : II/ed/Garamba, près du niveau de l'eau

dans bancs de sable, 26.II.1951 (1289); 2 ex. : II/fc/15, sur les herbacées basses et le sol dans un marécage, 7.XII.1951 (2874); 1 ex. : II/fb/9, au sol sous les arbustes du taillis d'une petite galerie forestière, 5.III.1951 (1320); 2 ex. : II/ed/15, dans strate herbeuse courte dans marécage asséché, 20.II.1951 (1275); 1 ex. : II/fd/5, sous *Ficus* mort en savane herbeuse, 6.III.1951 (1327); 1 ex. : II/fc/15, dans marécage à Papyrus, 14.III.1951 (1386); 1 ex. : II/fd/15, sur les Graminées dans une région marécageuse, 21.IX.1951 (2456); 1 ex. : II/gd/10, sur le sol parmi les Herbacées paludicoles sur les bords d'un petit ruisseau à cours dénudé, 28.XII.1951 (2967); 6 ex. : II/gc/15, dans partie marécageuse récemment asséchée, 17.XII.1951 (2916); 1 ex. : II/gd/11, en galerie forestière très claire, 14.VII.1951 (2084); 1 ex. : II/gc/15, dans Herbacées à un stade avancé de dessiccation dans une plaine marécageuse, 17.XII.1951 (2917) (tous H. DE SAEGER).

L'espèce est assez largement répandue du Cap de Bonne-Espérance au Katanga, avec deux captures isolées au Ruanda et à Uvira. Tout récemment elle a été recueillie dans le Nord du Tanganyika Territory (Mt Hanang).

La capture, en nombre, au Parc National de la Garamba, étend considérablement l'aire de dispersion de l'espèce.

***Paederus congoensis* BERNHAUER.**

Paederus congoensis BERNH., Verhandl. zool.-bot. Ges. Wien, 65, 1915, p. 291; FAGEL, Expl. Parc Nat. Upemba, fasc. 51, 1958, p. 265.

Parc National de la Garamba : 2 ex. : Ppk/12/d/9, en galerie forestière claire, 2.I.1952 (H. DE SAEGER 2972); 1 ex. : Ppk/60/d/8, en galerie forestière dégradée, 18.XII.1951 (H. DE SAEGER 2924); 1 ex. : II/fd/6, au sol sous de petits blocs de terre en savane herbeuse près de la Nambira, 16.I.1952 (J. VERSCHUREN 3010); 9 ex. : Garamba/2, source en savane arborescente claire, 6.VI.1952 (H. DE SAEGER 3583); 4 ex. : II/gc/6, en savane herbeuse brûlée, 9.VIII.1951 (H. DE SAEGER 2243); 1 ex. : I/a/4, bras mort de l'Aka sous galerie forestière, 6.III.1950 (G. DEMOULIN 297); 1 ex. : II/gc/15, à la surface du sol en partie marécageuse récemment asséchée, 17.XII.1951 (H. DE SAEGER 2916); 1 ex. : II/fd/17, en galerie forestière, 13.VIII.1951 (H. DE SAEGER 2242); 1 ex. : II/gd/11, dans la partie superficielle du sol en petit vallon marécageux à découvert, 10.IV.1952 (H. DE SAEGER 3412); 1 ex. : I/o/1, en savane arbustive de plateau, strate herbacée, 25.IX.1950 (G. DEMOULIN 845); 1 ex. : II/ee/7, dans Graminées de différentes tailles, 27.IV.1951 (J. VERSCHUREN 1633); 1 ex. : II/gd/4, dans savane herbeuse brûlée, 26.VII.1951 (H. DE SAEGER 2917); 4 ex. : II/gd/4, dans la partie superficielle du sol, 2.V.1952 (H. DE SAEGER 3411); 1 ex. : II/gc/10, sur le sol aux abords d'un ruisseau à cours dénudé, 29.IV.1952 (H. DE SAEGER 3401); 1 ex. : II/gd/4, en savane herbeuse, 8.V.1952 (H. DE SAEGER 3449); 7 ex. : II/gc/4, sur le sol entre les touffes de Graminées en savane herbeuse, 9.VII.1952 (H. DE SAEGER 3761);

1 ex. : II/gd/4, en savane herbeuse à ligneux suffrutescents, 5.VII.1952 (H. DE SAEGER 3743); 2 ex. : II/fc/11, dans chenal, ancien lit de la Garamba, 25.VI.1952 (H. DE SAEGER 3702); 2 ex. : PFSK/5/3, sur le sol en savane arborescente à *Combretum*, 20.VI.1952 (H. DE SAEGER 3657); 2 ex. : II/fc/14, près mare alimentée par les crues, 17.VII.1952 (H. DE SAEGER 3806); 4 ex. : II/nf/4, en savane herbeuse de crête, 28.VIII.1952 (H. DE SAEGER 3988); 1 ex. : Ndelele/8, en tête de source boisée, 1.VIII.1952 (H. DE SAEGER 3869); 6 ex. : II/le/8, dans petits filets d'eau coulant entre un peuplement de *Marantochloa*, en tête de source boisée, 3.V.1952 (H. DE SAEGER 3420); 1 ex. : II/gd/4, au-dessus du sol fraîchement dénudé et remué, en savane herbeuse de crête, 20.VIII.1952 (H. DE SAEGER 3955); 7 ex. : Inimvua, sur les flancs du mont en savane boisée à *Lophira*, 20.V.1952 (H. DE SAEGER 3488); 7 ex. : II/gc/6, au sol sous les Graminées en strate dense, en savane herbeuse sans ligneux, 27.IX.1951 (H. DE SAEGER 2478); 1 ex. : II/gd/4, en savane herbeuse non brûlée, 6.VI.1951 (H. DE SAEGER 1876); 4 ex. : II/gc/5, en savane herbeuse pauvre, 12.IX.1951 (H. DE SAEGER 2420); 2 ex. : Akam, à la surface et dans la couche superficielle du sol, en savane herbeuse sur sable, 19.V.1950 (H. DE SAEGER 528); 1 ex. : Akam, en galerie forestière sèche, 21.IV.1950 (H. DE SAEGER 439); 1 ex. : I/o/4, en savane arborescente, 17.V.1950 (H. DE SAEGER 527); 2 ex. : II/gd/4, au sol et à la base des tiges en savane herbeuse ayant brûlé, 13.X.1951 (H. DE SAEGER 2594); 2 ex. : II/gc/5, en savane herbeuse de vallée, 18.X.1951 (H. DE SAEGER 2642); 1 ex. : I/a/1, en savane arborescente, 12.VI.1950 (G. DEMOULIN 596); 1 ex. : II/f, en savane herbeuse, plateau, 15.XII.1950 (H. DE SAEGER 991); 3 ex. : I/b/1, en savane humide, 14.VI.1950 (G. DEMOULIN 605); 1 ex. : I/b/1, en savane herbeuse autour du « Ndiwili » (G. DEMOULIN 804); 1 ex. : I/a/1, en savane arborescente, 22.V.1950 (G. DEMOULIN 536).

Espèce répandue dans le golfe de Guinée, connue du Congo Belge par deux seules captures dans le Nord-Est. Sa rencontre, en nombre, au Parc National de la Garamba est tout à fait normale mais cependant intéressante.

***Paederus xanthocerus* EPPELSHEIM.**

Paederus xanthocerus EPP., Ann. Mus. civ. Genova, 35, 1895, p. 210; FAGEL, Expl. Parc Nat. Upemba, fasc. 51, 1958, p. 269.

Paederus Collarti CAMERON, Bull. Mus. Hist. nat. Belg., 15, 1939, n° 52.

Cette espèce décrite d'Abyssinie se rencontre dans toute l'Afrique centrale jusqu'en Rhodésie.

Elle est fort variable et les ♀♀ isolées sont très souvent indéterminables, surtout si elles sont quelque peu aberrantes. Toutefois la forme de la tête et du pronotum, ainsi que leur ponctuation, la réticulation et la ponctuation de l'abdomen semblent assez constantes. Il en est de même des tibias postérieurs faiblement mais visiblement arqués et toujours jaune sale.

Il faut cependant avouer que tout ♂ doit être disséqué, ne fût-ce que pour déterminer les ♀ ♀ récoltées en même temps, avec un certain pourcentage d'exactitude. La forme des élytres, par contre, varie énormément, depuis des élytres rectangulaires jusqu'aux élytres fortement trapézoïdaux, ce suivant la présence d'ailes fonctionnelles ou atrophiées. La longueur des élytres varie également beaucoup, allant de 1,06 à 1,32 par rapport au pronotum. La taille fluctue aussi fortement et l'on peut avoir un exemplaire de 6,7 mm à élytres rectangulaires à peine plus longs que le pronotum, à côté d'un autre capturé au même endroit mais mesurant 9,7 mm et à élytres trapézoïdaux de $\frac{1}{3}$ plus longs que le pronotum.

La difficulté s'augmente de la présence d'une seconde espèce cohabitant avec *xanthocerus* et que nous décrivons ci-après.

La plupart des exemplaires capturés par la Mission H. DE SAEGER ont les élytres rectangulaires mais courts et ont des ailes fonctionnelles ou à peine réduites.

Parc National de la Garamba : 29 ex. : II/gc/10, sur le sol aux abords de ruisseau à cours dénudé, 29.IV.1952 (H. DE SAEGER 3401); 16 ex. : II/gc/15, à la surface du sol en partie marécageuse récemment asséchée, 17.XII.1951 (H. DE SAEGER 2916); 34 ex. : II/gd/11, dans petit vallon marécageux à découvert, 10.IV.1952 (H. DE SAEGER 3412); 5 ex. : II/gc/7", en savane partiellement marécageuse, 20.VIII.1951 (H. DE SAEGER 2280); 9 ex. : II/gd/10, près petit ruisseau à cours dénudé, 28.XII.1951 (H. DE SAEGER 2967); 3 ex. : II/gd/8, en tête de source dénudée, 13.XII.1951 (H. DE SAEGER 2901); 1 ex. : II/hc/8, en tête de source à boisement dégradé, 12.XII.1951 (H. DE SAEGER 2902); 1 ex. : II/gd/4, en savane herbeuse, 5.XII.1951 (2863); 2 ex. : I/a/2, en partie herbeuse, 23.I.1950 (H. DE SAEGER 175); 6 ex. : II/ed/Garamba, dans bancs de sable, près du niveau de l'eau, 26.II.1951 (H. DE SAEGER 1289); 69 ex. : II/gd/11, en marais découvert, 13.III.1952 (H. DE SAEGER 3240); 3 ex. : II/gd/4, en savane herbeuse non brûlée, 6.VI.1951 (H. DE SAEGER 1876); 1 ex. : II/fd/18, en galerie forestière, 4.VI.1951 (H. DE SAEGER 1910); 3 ex. : II/gd/4, 27.VI.1951 (J. VERSCHUREN 1984); 1 ex. : II/ed/15, dans marécage asséché, 20.II.1951 (H. DE SAEGER 1275); 2 ex. : II/gc/10, aux bords de rivière à cours dénudé, 1.III.1951 (H. DE SAEGER 1315); 3 ex. : II/fc/15, dans marécage à Papyrus, 14.III.1951 (H. DE SAEGER 1386); 1 ex. : II/ed/16, en galerie forestière, 20.III.1951 (H. DE SAEGER 1424); 1 ex. : II/gc/11, sur les bords, en dehors de la partie fangeuse d'une mare permanente, 30.III.1951 (H. DE SAEGER 1487); 3 ex. : II/hd/5, en savane herbeuse à *Urelytrum*, 16.VIII.1952 (H. DE SAEGER 3943); 2 ex. : II/gf/10, en Cypéraie, à la base des plantes, 6.IV.1951 (H. DE SAEGER 1507); 1 ex. : II/gd/14^s, dans mare temporaire sur dalle latéritique, 22.VIII.1952, (H. DE SAEGER 3965); 6 ex. : II/fc/11, en plaine marécageuse, 25.VI.1952 (H. DE SAEGER 3695); 1 ex. : II/gd/11, dans marais à *Thalia Welwitschii*, 11.III.1952 (H. DE SAEGER 3183); 4 ex. : II/fd/5, en savane herbeuse de vallée, 23.X.1951 (H. DE SAEGER 2654); 2 ex. : II/gd/11,

dans feuilles mortes formant une couche épaisse sur le sol, à l'ombre dans un petit marécage découvert, 18.I.1952 (H. DE SAEGER 3024); 1 ex. : II/gd/11, sur le sol légèrement humide dans vallon marécageux, 12.IV.1952 (H. DE SAEGER 3360); 1 ex. : II/fd/15, dans les plages à Graminées en plaine marécageuse, 2.X.1951 (H. DE SAEGER 2484).

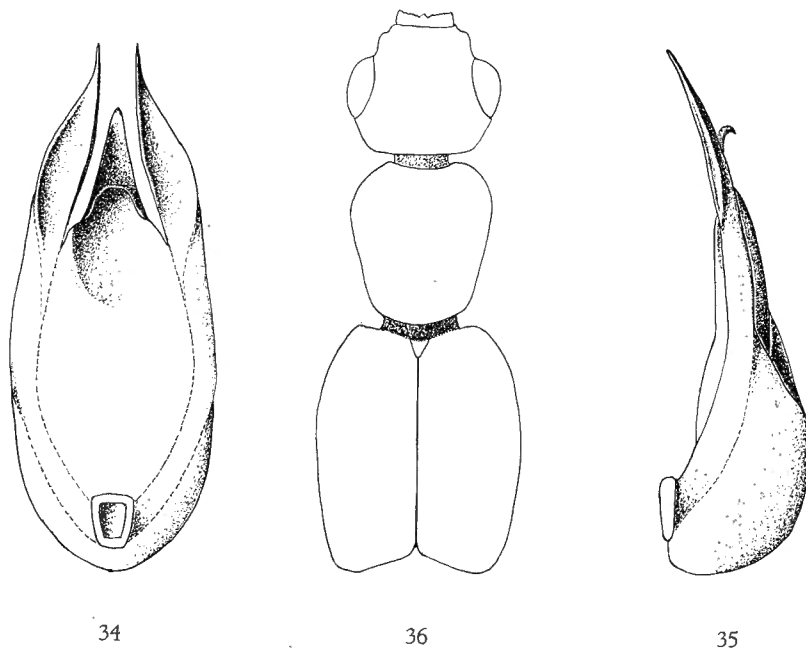


FIG. 34-35. — Édage, vu ventralement et de profil de *Paederus cribripennis* n. sp. ($\times 25$ env.).

Pour la clarté du dessin les soies des paramères ne sont pas indiquées.

FIG. 36. — Silhouette de l'avant-corps de *Paederus Jansei* n. sp. ($\times 17$ env.).

***Paederus cribripennis* n. sp.**

(Fig. 34-35.)

Ressemble beaucoup à *P. xanthocerus* EPP. mais plus petit et plus grêle. Coloration classique, antennes à base moins largement claire.

Tête à peine plus large que longue (1,02-1,04), de forme à peu près identique mais à ponctuation visiblement moins abondante; yeux peu plus longs que les tempes (1,06).

Antennes de même construction mais tous les articles plus courts, particulièrement les pénultièmes.

Pronotum plus long que large (1,13-1,14), moins large (0,93-0,95) mais nettement plus long (1,11-1,14) que la tête, presque toujours sensiblement étrenci en arrière; à peine ponctué.

Élytres subrectangulaires ⁽⁸⁾, nettement plus longs que larges (1,17-1,22), plus larges (1,04-1,11) et plus longs (1,12-1,14) que le pronotum; épaules faibles mais nettes, côtés subdroits; brillants; pas de microsculpture, ponctuation de même force mais encore plus profonde et plus dense que chez *P. xanthocerus*.

Abdomen à réticulation fort semblable, celle des premiers tergites un peu moins profonde, celle des derniers plus nettement isodiamétrale, ponctuation semblable.

♂ : pas de particularité.

Édéage : figures 34-35.

Longueur : 6,5-7,4 mm.

Holotype : ♂ : Congo Belge : Parc National de la Garamba, II/fd/5, en savane herbeuse, sous un *Ficus* mort, 6.III.1951 (Miss. H. DE SAEGER, réc. H. DE SAEGER 1327).

Paratypes : 2 ex. : II/gd/11, dans marais découvert, 13.III.1952 (H. DE SAEGER 3240); 2 ex. : II/gd/11, dans petit vallon marécageux à découvert, 10.IV.1952 (H. DE SAEGER 3412); 3 ex. : II/id/8, en tête de source marécageuse à découvert, 17.XI.1951 (H. DE SAEGER 2772); 5 ex. : II/fc/15, dans marécage à Papyrus, 14.III.1951 (H. DE SAEGER 1386); 2 ex. : II/gc/7", dans partie humide partiellement marécageuse, 20.VIII.1951 (H. DE SAEGER 2280); 10 ex. : II/gc/10, sur le sol aux abords d'un ruisseau à cours dénudé, 29.IV.1952 (H. DE SAEGER 3401); 2 ex. : II/gd/11, sur le sol, détritiques organiques sur sable alluvionnaire en galerie forestière très claire, 14.VII.1951 (H. DE SAEGER 2084); 3 ex. : II/gc/7, en prairie, 14.IV.1951 (H. DE SAEGER 1537); 1 ex. : II/gc/11, en expansion marécageuse à Cypéracées, 8.XII.1951 (H. DE SAEGER 2877); 1 ex. : II/ed/Garamba, dans bancs de sable près du niveau de l'eau, 26.II.1951 (H. DE SAEGER 1289); 2 ex. : II/gc/15, dans partie marécageuse récemment asséchée, 17.XII.1951 (H. DE SAEGER 2916); 1 ex. : II/gd/10, aux abords marécageux d'un petit ruisseau à cours dénudé, 6.XII.1951 (H. DE SAEGER 2873); 3 ex. : II/gc/6, en savane à Graminées paludicoles, 8.VI.1951 (H. DE SAEGER 1877), 1 ex. : II/fd/15, dans les feuilles, en marécage, 9.X.1951 (H. DE SAEGER 2578).

L'espèce est fort malaisément séparable de *P. xanthocerus* si l'on ne dispose que d'un spécimen ♀; quant au ♂, l'édéage très proche mais à sommet des paramères, vus ventralement, se présentant à plat et non de profil, suffit à reconnaître *P. cribripennis* instantanément, ce sommet, vu de profil est régulièrement arqué et non coudé.

(8) Tous les spécimens examinés sont cependant fortement brachyptères, les moignons étant environ de 1/3 de la longueur des élytres.

[**Paederus Jansei** n. sp.]

(Fig. 36.)

Coloration classique, $\frac{1}{3}$ terminal des fémurs, tibias et tarses, ainsi que labre, 3^e article des palpes maxillaires en grande partie et antennes à partir du sommet du 3^e article, sombres.

Tête fort transverse (1,13-1,17), yeux très grands (1,70) et fort saillants, tempes subdroites, fort convergentes, base tronquée droit, angles postérieurs obtus à peine émoussés; convexe, pratiquement pas de dépression supra-oculaire, calus supra-antennaires peu protubérants; assez brillante, zones occipitale et temporales à réticulation isodiamétrale superficielle mais visible, ponctuation profonde, de force variée, assez dense, laissant lisses le bord antérieur du front et une large bande longitudinale médiane allant du bord antérieur à la base, mais pas les calus supra-antennaires qui portent 1 à 3 points assez forts; pubescence pâle, extrêmement fine, longue, dressée et obliquement convergente vers l'avant.

Labre fort transverse, bord antérieur irrégulièrement crénelé, en faible courbe concave, les angles un peu saillants, pas d'encoche médiane mais une très faible dent, à peine saillante et faiblement protubérante.

Mandibules (σ) à bord proximal de la molaire formant un angle droit avec le bord interne de la mandibule.

Antennes longues et grêles, pénultièmes articles environ 2 fois aussi longs que larges et 11 plus long que 10.

Pronotum d'aspect épais, mais cependant nettement plus long que large (1,13-1,19), sensiblement plus étroit (0,87-0,90) et plus large (1,16-1,22) que la tête, assez fortement étreint vers l'arrière, côtés rectilignes, base légèrement arquée, angles postérieurs obtus à sommet largement arrondi; fort convexe; brillant, pas de microsculpture sauf, parfois, tout contre le bord basilaire, avec deux rangées discales irrégulières formées de 7-8 points, fortement écartées, et d'assez nombreux points bien plus faibles sur la partie défléchie, avec de-ci de-là quelques micropoints; pubescence formée de grandes et fortes soies sombres, dressées, et de quelques soies claires, beaucoup plus petites et plus faibles.

Scutellum fortement ridé-rugueux, avec quelques points médiocres portant de courtes soies pâles.

Élytres bien plus longs que larges (1,20), beaucoup plus larges (1,44-1,47) et plus longs (1,48-1,53) que le pronotum, rectangulaires, côtés en courbe faible mais continue, échancrure suturale profonde, angle sutural arrondi; convexes, sans ensellement postscutellaire; assez brillants, au plus quelques vagues traces de microsculpture froissée, ponctuation assez forte et profonde, dense, écartée au maximum d'un diamètre; pubescence claire, forte et longue, subdressée, sublongitudinale.

Abdomen à impression transversale basilaire des premiers tergites découverts très étroite mais nette, bord postérieur du 6^e tergite découvert en angle

aigu à sommet largement arrondi; assez brillant, réticulation extrêmement fine, serrée et superficielle, très fortement transversale, devenant subisodiamétrale à partir du 6^e tergite découvert, ponctuation très fine, ruguleuse, écartée d'environ 3-4 diamètres; pubescence roussâtre, beaucoup plus fine qu'aux élytres mais à peu près de même longueur.

♂ : pas de caractères sexuels secondaires, à part l'encoche du 6^e sternite, qui est relativement peu profonde.

♀ : bord postérieur du 6^e sternite à angles nets, pas de lobes latéraux mais un grand lobe médian en triangle à sommet largement arrondi.

Édage : comme *P. nigrolineatus* BERNHAUER.

Longueur : 6,8-7 mm.

Holotype : ♂ : Waterval onder, 2 Nov. 1910 (A. J. T. JANSE), in coll. Transvaal Museum (Pretoria).

Paratypes : 1 ♂, 1 ♀ : même origine, in coll. Transvaal Museum et Institut royal des Sciences naturelles de Belgique.

Nous supposons que la localité d'origine se trouve au Transvaal.

Espèce extrêmement intéressante au point de vue géographique, appartenant au groupe de *P. nigrolineatus* BERNH., qui comprend quatre espèces occupant l'Est de l'Afrique de l'Abyssinie au Congo oriental et une espèce à Madagascar.

Ces espèces sont toutes très proches et ont l'édage et les caractères sexuels secondaires ♂ et ♀ identiques, fait extrêmement curieux parmi les *Paederus*.

Cependant toutes peuvent aisément être reconnues.

D'autre part, le *P. Chopardi* FAGEL, du Chari, et une espèce inédite du Bas-Congo, dont nous ne connaissons qu'une ♀, ont une tête conformée de façon semblable, mais d'après l'édage et les caractères du labre, des mandibules et sexuels secondaires, ces espèces se placent plutôt auprès de *P. fuscipes* CURTIS.

Nous sommes redevable à notre excellent Collègue M. C. KOCH de la communication de cet intéressant matériel.

[***Paederus Monardi*** BERNHAUER.]

Paederus Monardi BERNH., Novit. Zool., 39, 1936, p. 263.

En 1958 nous n'avions pu examiner le type de cette espèce, notre demande au Musée de la Chaux-de-Fonds étant restée sans réponse. Or, en fait il se trouvait au Chicago Natural History Museum. Grâce à l'extrême obligeance de notre excellent Collègue M. R. L. WENZEL, nous avons ce spécimen sous les yeux. C'est tout simplement un *Paederus lineiventris* BERNH., espèce largement répandue en Angola, Rhodésie et Katanga.

D'où s'établit la synonymie *P. Monardi* BERNH., 1936 = *P. lineativentris* BERNH., 1927.

La collection BERNHAUER contient un autre exemplaire étiqueté par BERNHAUER : « *Monardi* BRH. ? K & Hs schmäler ».

Il appartient à une espèce inédite dont nous connaissons un spécimen katangais et que nous décrivons ci-après.

[*Paederus Seydeli* n. sp.]

(Fig. 37-38.)

Tête noire, pronotum et 4 premiers segments abdominaux jaune-orange, scutellum rougeâtre, élytres bleu-vert, fémurs jaunes, $\frac{1}{3}$ terminal, tibias et tarses obscurcis, antennes sombres, 3 premiers articles et moitié basilaire du 4^e jaune testacé, palpes jaune testacé, 3^e article des maxillaires en grande partie assombri.

Tête nettement transverse (1,11), yeux fort convexes, très grands, bien plus longs que les tempes (1,25-1,28), celles-ci fort convergentes, subrectilignes, base un peu arquée, angles postérieurs obtus à sommet à peine émoussé; convexe, pas de dépressions supra-oculaires nettes; brillante, pas de réticulation, même sur la zone occipitale, ponctuation assez forte, profonde, un peu variée en force, écartée assez régulièrement de 1 $\frac{1}{2}$ -2 diamètres, laissant lisses une petite plage médiodiscale et le front en grande partie; pubescence sombre, extrêmement fine mais assez longue, subdressée, obliquement convergente vers l'avant.

Labre transverse, bord antérieur en faible courbe concave, angles nets, pas d'encoche médiane mais très faible trace d'un denticule.

Antennes longues et fort grêles, pénultièmes articles deux fois aussi longs que larges.

Pronotum nettement plus long que large (1,20-1,27), bien plus étroit (0,85-0,90) et plus long (1,20-1,21) que la tête, peu élargi en avant et étréci en arrière, côtés arqués en avant puis subrectilignes, base subdroite, angles postérieurs obtus; fort convexe; brillant, pas de microsculpture, quelques points médiocres formant deux rangées discales fort écartées, avec d'assez nombreux points semblables, latéralement; pubescence formée de grandes et fortes soies sombres dressées, avec quelques soies brunâtres, bien plus faibles.

Scutellum faiblement brillant, avec quelques forts points profonds, portant de courtes soies roussâtres.

Élytres bien plus longs que larges (1,23-1,25), beaucoup plus larges (1,22-1,40) et plus longs (1,27-1,35) que le pronotum, rectangulaires, à épaules bien marquées, côtés en courbe faible mais nette, échancrure suturale modérément profonde, angle sutural un peu mucroné; fort convexes, pas d'ensellement sutural; brillants, aucune trace de microsculpture, ponctuation forte et profonde, nullement rugueuse, régulièrement écartée de $\frac{1}{2}$ à 1 diamètre; pubescence blanchâtre, forte et longue, dressée, sublongitudinale.

Abdomen sans impression transversale basilaire aux premiers tergites découverts, bord postérieur du 6^e tergite découvert en angle obtus à sommet émoussé; réticulation extrêmement fine et serrée, très superficielle, en mailles fortement transversales sur les premiers segments, devenant subisodiamétrale à partir du 5^e tergite découvert, ponctuation de même force et

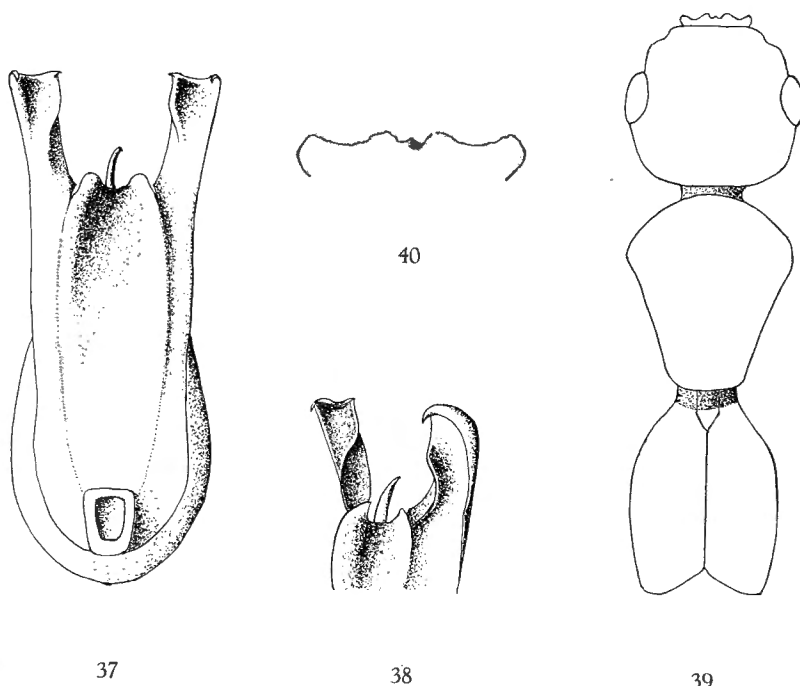


FIG. 37-38. — Édéage de *Paederus Seydelti* n. sp., vu ventralement et de $\frac{3}{4}$ ($\times 25$ env.).
Pour la clarté du dessin les soies des paramères ne sont pas indiquées.

FIG. 39-40. — *Paederus mangolae* BERNHAUER :
39 : silhouette de l'avant-corps ($\times 15$ env.); 40 : labre ($\times 50$ env.).

profondeur qu'au pronotum, écartée de $1\frac{1}{2}$ -2 diamètres, fine et ruguleuse mais de même abondance à partir du 5^e tergite découvert; pubescence rous-sâtre, longue et forte, subdressée et sublongitudinale.

Tarses médians et postérieurs longs et grêles, presque aussi longs que les tibias, 1^{er} article des postérieurs plus long que le terminal.

♂ : bord postérieur des sternites non modifié ni impressionné, milieu du sommet du 5^e avec une plage imponctuée mal définie, précédée d'une zone avec de très forts points serrés et portant de courtes et très fortes soies épineuses, 4^e sternite avec le milieu densément garni de tels points et soies, quelques-uns semblables au segment précédent.

Édage : figures 37-38.

Longueur : 8,1-8,3 mm.

Holotype : ♂ : Congo Belge : Elisabethville, à la lumière, 4.II.1950 (CH. SEYDEL), in coll. Musée Royal du Congo Belge.

Paratypes : 1 ♂ : Angola : Osi, sept. 1923 (Miss. scientif. suisse), ex coll. M. BERNHAUER, in coll. Chicago Natural History Museum; 1 ♂, 1 ♀ : Angola : Cameia, à la lumière, XI.1954 (E. LUNA DE CARVALHO, 4461-6), in coll. Museu do Dundo et Musée Royal du Congo Belge.

[**Paederus Bohemani** FAGEL.]

Paederus Bohemani FAGEL, Expl. Parc Nat. Upemba, fasc. 51, 1958, p. 275.
P. aestuans BOHEMAN ex parte nec ERICHSON.

Espèce basée sur un des exemplaires de *P. aestuans* BOH. conservés au Naturhistoriska Riksmuseum (Stockholm).

Ce spécimen comme toutes les récoltes de WAHLBERG porte la seule mention : « Caffraria ».

Parmi le matériel ancien nous soumis par le South African Museum figure un exemplaire ♀ appartenant indubitablement à cette espèce mais, malheureusement, non localisé.

[**Paederus Scheerpeltzi** FAGEL.]

Paederus Scheerpeltzi FAGEL, Expl. Parc Nat. Upemba, fasc. 51, 1958, p. 276.

Cette espèce n'était connue que par le type provenant de South Rhodesia et se trouvant au Transvaal Museum (Pretoria).

Depuis lors nous avons vu :

South African Museum (Capetown) : 1 ♂ : South Rhodesia : Sebakwe; 1 ♂, 1 ♀ : South Rhodesia : Hope Fountain.

Transvaal Museum (Pretoria) : 25 ex. : NW Kalahari : Tsumkwe, Aug. 51 (C. KOCH).

Espèce qui semble assez localisée.

Paederus straelenianus FAGEL.

Paederus straelenianus FAGEL, Expl. Parc Nat. Upemba, fasc. 51, 1958, p. 286.

Parc National de la Garamba : 3 ex. : II/hc/8, en tête de source à boisement dégradé, 12.XII.1951 (H. DE SAEGER 2902); 6 ex. : II/id/8, en tête de source marécageuse à découvert, 17.XI.1951 (H. DE SAEGER, 2772); 2 ex. : II/gc/15, en partie marécageuse récemment asséchée, 17.XII.1951

(H. DE SAEGER 2916); 1 ex. : II/gc/14, en plaine marécageuse, 17.XII.1951 (H. DE SAEGER 2915); 9 ex. : II/fc/15, dans un marécage, 7.XII.1951 (H. DE SAEGER 2874); 2 ex. : II/gd/11, dans petit vallon marécageux à découvert, 10.IV.1952 (H. DE SAEGER 3412); 1 ex. : II/fd/15, dans marécage, 9.X.1951 (H. DE SAEGER 2578); 1 ex. : II/fd/15, dans une région marécageuse, 21.IX.1951 (H. DE SAEGER 2456); 1 ex. : II/lc/10, près rivière à cours dénudé, 7.IX.1951 (H. DE SAEGER 2391); 1 ex. : II/ke/9, dans des branches tombées, en décomposition, en galerie forestière très dégradée, 12.X.1951 (H. DE SAEGER 2591); 3 ex. : II/gd/8, sur végétation de Graminées paludicoles en tête de source dénudée, 13.XII.1951 (H. DE SAEGER 2901); 1 ex. : II/fc/15, dans marécage à Papyrus, 14.III.1951 (H. DE SAEGER 1386); 1 ex. : II/gd/10, aux abords marécageux, 6.XII.1951 (H. DE SAEGER 2873); 1 ex. : I/b/2", dans des mares permanentes, 28.VI.1950 (G. DEMOULIN 646); 3 ex. : II/gc/11, sur les Cypéracées et dans les parties boueuses, 8.XII.1951 (H. DE SAEGER 2877).

Nous avons décrit cette espèce sur 3 exemplaires capturés au Parc National de l'Upemba, au Katanga, mais signalions en avoir vu un spécimen aberrant provenant du Haut-Uele. La belle série capturée par la Mission H. DE SAEGER comprend surtout des exemplaires de forte taille, à élytres trapézoïdaux, mais ailés, de coloration variant de celle des exemplaires katangais à celle du spécimen de l'Uele. Ce système de coloration est donc sans valeur.

***Paederus sabaeus* ERICHSON.**

Paederus sabaeus ER., Gen. Spec. Staphyl., 1839-1840, p. 655; FAGEL, Expl. Parc Nat. Upemba, fasc. 51, 1958, p. 307.

Paederus vagus WENDELER, Mitt. deutsche ent. Ges., 4, 1933, p. 57.

Espèce fort variable en taille mais reconnaissable au premier coup d'œil à l'aspect grêle, la tête fortement étrécie en arrière, les élytres très longs et les tibias postérieurs toujours noirs.

C'est également quasi la seule espèce éthiopienne venant aux lumières, ce qui la fait accuser de provoquer une inflammation de la peau, alors que le pouvoir vésicant de la « péderine », sensu M. PAVAN et G. BO, doit être commun à quasi tous les *Paederus*.

Parc National de la Garamba : 1 ex. : II/gc/6, en savane herbeuse, 25.VII.1951 (H. DE SAEGER 2140); 1 ex. : II/gd/4, en savane brûlée, 31.VII.1951 (J. VERSCHUREN 2181); 4 ex. : II/fd/17, en galerie forestière, 31.VII.1951 (J. VERSCHUREN 2182); 1 ex. : II/ec/4, en savane herbeuse brûlée, 30.VII.1951 (H. DE SAEGER 2172); 1 ex. : II/gc/6, en savane herbeuse brûlée, 9.VIII.1951 (H. DE SAEGER 2243); 1 ex. : II/gd/4 en savane herbeuse à ligneux rares, 20.VII.1951 (H. DE SAEGER 2135); 1 ex. : II/fd/16, en massif forestier de la Garamba, 28.XI.1951 (H. DE SAEGER 2814); 1 ex. : II/hd/4, en savane herbeuse, 6.XII.1951 (H. DE SAEGER 2861); 77 ex. : Garamba/2 source, en

savane arborescente claire, 6.VI.1952 (H. DE SAEGER 3583); 17 ex. : Aka, en galerie forestière dense (type guinéen), 15.V.1952 (H. DE SAEGER 3463); 1 ex. : II/fc/6, en savane de bas-fond marécageux, 30.X.1951 (H. DE SAEGER 2700); 1 ex. : II/gd/4, à la lampe, 30.XI.1951 (H. DE SAEGER 2812); 1 ex. : II/gc/8, en tête de source faiblement boisée, 30.IV.1952 (H. DE SAEGER 3402); 5 ex. : Dedegwa, en galerie forestière dense (type guinéen), 21.V.1952 (H. DE SAEGER 3499); 2 ex. : Inimvua, en savane arborescente claire, sommet 1.090 m, 16.V.1952 (H. DE SAEGER 3461); 12 ex. : II/gd/4, sur le sol, en savane herbeuse sans ligneux, 2.V.1952 (H. DE SAEGER 3411); 4 ex. : II/gc/10, sur le sol aux abords d'un ruisseau à cours dénudé, 29.IV.1952 (H. DE SAEGER 3404); 9 ex. : Aka/2, en lisière de galerie forestière dense, 22.V.1952 (H. DE SAEGER 3514); 1 ex. : II/fc/11, en chenal, ancien lit de la Garamba, 25.VI.1952 (H. DE SAEGER 3702); 5 ex. : II/gd/4, en savane herbeuse à ligneux suffrutescents, 5.VII.1952 (H. DE SAEGER 3743); 1 ex. : Mabanga, sur plateau latéritique herbeux, 23.V.1952 (H. DE SAEGER 3516); 1 ex. : II/f/17, sur berges herbeuses et buissonnantes, 20.I.1951 (H. DE SAEGER 1144); 1 ex. : mont Bamangwa, en savane arbustive, sous les pierres, 7.III.1950 (H. DE SAEGER 284); 1 ex. : Akam, en savane arborescente (limite), 19.V.1950 (H. DE SAEGER 531); 1 ex. : Makpe, dans sable au bord de la rivière, 20.II.1951 (J. VERSCHUREN 1291); 9 ex. : I/o/1, en savane arborescente, 17.V.1950 (H. DE SAEGER 527); 1 ex. : I/c/1, en savane arborescente, 26.V.1950 (G. DEMOULIN 560); 1 ex. : I/c/2', dans arbres pourris sous galerie, 26.V.1950 (G. DEMOULIN 559); 2 ex. : I/o/1, en savane arborescente, herbes et feuilles des arbres, 22.VI.1950 (G. DEMOULIN 627); 1 ex. : I/b/1, en savane humide, 14.VI.1950 (G. DEMOULIN 605); 1 ex. : I/a/1, en savane arborescente, 26.VI.1950, G. DEMOULIN 639); 1 ex. : I/c/2', sous galerie, 26.V.1950 (G. DEMOULIN 557); 2 ex. : I/o/1, en savane arbustive de plateau, strate herbacée, 25.IX.1950 (G. DEMOULIN 845); 1 ex. : I/o/2, dans les fruits pourris en lisière de galerie forestière, 28.X.1950 (H. DE SAEGER 917); 1 ex. : II/gd/11, en petit marécage découvert, 18.I.1952 (H. DE SAEGER 3024); 5 ex. : Inimvua, en savane boisée à *Lophira*, 20.V.1952 (H. DE SAEGER 3488); 17 ex. : Aka, en lisière de galerie forestière dense, 14.V.1952 (H. DE SAEGER 3450); 6 ex. : II/gd/10, dans plantes aquatiques, 24.I.1952 (J. VERSCHUREN 3034); 2 ex. : II/gd/4, en savane non brûlée, 23.I.1952 (J. VERSCHUREN 3032); 13 ex. : II/gd/10, dans îlot de végétation entièrement entouré par la savane brûlée, près ruisseau à cours dénudé, 30.I.1952 (H. DE SAEGER 3077); 1 ex. : II/fc/17, en galerie forestière claire, 17.I.1952 (H. DE SAEGER 3022); 1 ex. : II/fd/17, en galerie forestière, 19.I.1952 (H. DE SAEGER 3030); 2 ex. : II/id/9, près ruisseau à cours boisé, 31.I.1952 (H. DE SAEGER 3081); 1 ex. : M'Paza/9, en galerie à *Mitragyna*, 23.I.1952 (H. DE SAEGER 3076); 1 ex. : II/hd/4, en savane herbeuse, 7.IV.1952 (H. DE SAEGER 3296); 2 ex. : II/gd/4, au sol et à la base des tiges en savane herbeuse ayant brûlé, 13.X.1951 (H. DE SAEGER 2594); 3 ex. : II/gc/5, en savane herbeuse de vallée, 18.X.1951 (H. DE SAEGER 2642); 2 ex. : Aka, à la lampe, 19.V.1952 (H. DE SAEGER 3482); 1 ex. : II/fd/17, sur le sol couvert de feuilles

sèches et de feuilles en décomposition, 3.IV.1952 (H. DE SAEGER 3281); 1 ex. : Nagero/18, sur berges de la Dungu, 11.IV.1952 (H. DE SAEGER 3320); 1 ex. : Makpe/8, en tête de source boisée, 5.XI.1951 (H. DE SAEGER 2718); 1 ex. : II/fd/17, en galerie forestière, 14.XI.1951 (H. DE SAEGER 2761); 2 ex. : II/fd/5, en savane de vallée, 25.X.1951 (H. DE SAEGER 2678); 1 ex. : II/id/8, en tête de source, 17.XI.1951 (H. DE SAEGER 2765); 1 ex. : II/gd/4, en savane herbeuse, 16.V.1951 (H. DE SAEGER 1742); 2 ex. : II/gc/6, en savane paludicole, 8.VI.1951 (H. DE SAEGER 1886); 6 ex. : II/gd/7''', autour d'une mare temporaire sur dalle latéritique, 8.VI.1951 (H. DE SAEGER 1887); 8 ex. : II/id/8, sur le sol marécageux, 22.V.1951 (J. VERSCHUREN 1809); 7 ex. : II/gd/4, en savane herbeuse non brûlée, 6.VI.1951 (H. DE SAEGER 1876); 9 ex. : II/hc/8, en tête de source à boisement dégradé, 5.VI.1951 (H. DE SAEGER 1872); 9 ex. : II/gc/6, en bordure d'une dépression marécageuse, en savane de fond de vallée, 4.VI.1951 (H. DE SAEGER 1867); 2 ex. : II/gd/4, en savane herbeuse non brûlée, 8.VI.1951 (H. DE SAEGER 1877); 5 ex. : II/fc/6, en savane herbeuse, 13.VI.1951 (H. DE SAEGER 1911); 5 ex. : II/gd/4, en savane herbeuse non brûlée, 12.VI.1951 (H. DE SAEGER 1902); 3 ex. : II/ee/7, sur Graminées de différentes tailles, 27.IV.1951 (J. VERSCHUREN 1633); 1 ex. : II/dd/8, en tête de source densément boisée, 6.IX.1951 (H. DE SAEGER 2383); 1 ex. : II/gd/4, à l'ombre d'un grand *Ficus* en savane herbeuse, strate herbacée, 7.V.1951 (H. DE SAEGER 1684); 1 ex. : II/fd/15, sur les Graminées dans une région marécageuse, 21.IX.1951 (H. DE SAEGER 2456); 1 ex. : II/gd/7'', frange de Graminées ripicoles autour d'une mare temporaire, 20.IX.1951 (H. DE SAEGER 2448); 4 ex. : II/cc/9, en galerie forestière dégradée, 17.IX.1951 (H. DE SAEGER 2446); 1 ex. : II/fd/18, en galerie forestière claire, 11.VI.1951 (H. DE SAEGER 1901); 1 ex. : II/fd/17, dans le sable et sur la strate herbacée en galerie forestière claire, 15.VI.1951 (H. DE SAEGER 1918); 1 ex. : II/gd/8, en fond marécageux formant tête de source, 16.VI.1951 (H. DE SAEGER 1920); 1 ex. : II/fd/17, sur sol et strate herbacée basse dans une dépression humide, en galerie forestière, 25.VI.1951 (H. DE SAEGER 1970); 5 ex. : II/gd/4, au sol, 27.VI.1951 (J. VERSCHUREN 1984); 1 ex. : II/fd/11, sur végétation en marécage, 28.III.1951 (H. DE SAEGER 1464); 1 ex. : Anie/9, en galerie forestière peu dense, 29.VII.1952 (H. DE SAEGER 3843); 2 ex. : Aka/2, en lisière de galerie forestière dense, 22.V.1952 (H. DE SAEGER 3514); 3 ex. : Inimvua, en savane arborescente claire, sommet 1.090 m, 16.V.1952 (H. DE SAEGER 3480).

L'espèce existe dans toute l'Afrique noire et remonte vers le Nord jusqu'en Égypte et Arabie.

Paederus fuscipes CURTIS.

Paederus fuscipes CURTIS, Brit. Ent., III, 1823, 40, p. 108; FAGEL, Expl. Parc Nat. Upemba, fasc. 51, 1958, p. 311.

Paederus aestuans ERICHSON, Gen. Spec. Staphyl., 1839-1840, p. 655.

Paederus angolensis ERICHSON, Arch. Naturg., IX, 1843, I, p. 222.

Paederus Erichsoni WOLLASTON, Col. Hesperid., 1867, p. 247.

Paederus Alfieri KOCH, Bull. Soc. ent. Égypte, 1934, p. 80.

Paederus mayumbeanus CAMERON, Bull. Mus. Hist. nat. Belg., 15, 1939, n° 52.

Paederus abyssinicus CAMERON, Journ. E. Afr. Uganda nat. Hist. Soc., 19, 1950, p. 186 (*).

Parc National de la Garamba : 2 ♀♀ : II/ee/7, fauchage de Graminées, 27.IV.1951 (J. VERSCHUREN 1633).

Espèce à très vaste répartition géographique allant de l'Extrême-Orient au cap de Bonne-Espérance.

Paederus Malaisei FAGEL.

Paederus Malaisei FAGEL, Expl. Parc Nat. Upemba, fasc. 51, 1958, p. 314.

Parc National de la Garamba : 1 ♂, 2 ♀♀ : II/gc/5, sur le sol en savane herbeuse pauvre, 12.IX.1951 (H. DE SAEGER 2420); 1 ♀ : II/gc/6, sur le sol en savane herbeuse sans ligneux, 27.IX.1951 (H. DE SAEGER 2478); 1 ♂, 1 ♀ : II/gd/4, comme ci-contre, 2.V.1952 (H. DE SAEGER 3411).

Cette espèce était connue au Congo Belge, du Katanga, de la Lulua, de l'Urundi et du Kwango, et également du Cameroun.

Sa capture dans l'extrême Nord-Est du Congo Belge et les renseignements biologiques fournis nous indiquent qu'il s'agit, encore une fois, d'une forme savanicole qui doit manquer dans la Cuvette.

Paederus testaceopiceus BERNHAUER.

Paederus testaceopiceus BERNH., Verhandl. zool.-bot. Ges. Wien, 65, 1915, p. 292; FAGEL, Expl. Parc Nat. Upemba, fasc. 51, 1958, p. 324.

Espèce d'aspect curieux et de coloration tout à fait insolite parmi les *Paederus* éthiopiens, sans coloration métallique, les élytres étant noir de poix à bord postérieur plus clair.

(*) Cette synonymie ne comprend que les noms donnés à des spécimens provenant de l'Afrique et confins.

Parc National de la Garamba : 1 ex. : I/c/2", dans marécage sur affleurement granitique, 3.II.1950 (G. DEMOULIN 245); 27 ex. : II/gd/4, sur le sol entre les touffes de Graminées, en savane herbeuse sans ligneux, 2.V.1952 (H. DE SAEGER 3411); 1 ex. : II/gc/10, sur le sol aux abords d'un ruisseau à cours dénudé, 29.IV.1952 (H. DE SAEGER 3401); 1 ex. : I/b/2', dans herbes d'un petit vallon asséché, 1.II.1950 (H. DE SAEGER 190); 2 ex. : I/a/2, en partie herbeuse en lisière de l'Aka, 23.I.1950 (H. DE SAEGER 175); 1 ex. : I/c/2", en partie calme et petits rapides d'un ruisseau, 30.XII.1949 (G. DEMOULIN 145); 2 ex. : II/f, en savane herbeuse, 15.XII.1950 (H. DE SAEGER 991); 17 ex. : II/ed/Garamba, dans bancs de sable près du niveau de l'eau, 26.II.1951 (H. DE SAEGER 1289); 6 ex. : II/gd/11, dans marais découvert, 13.III.1952 (H. DE SAEGER 3240); 8 ex. : II/hd/4, en savane herbeuse, 7.IV.1952 (H. DE SAEGER 3296); 1 ex. : II/eb/9, sur le sol sous une strate dense de *Marantochloa* en galerie forestière dégradée, 13.III.1952 (H. DE SAEGER 3190); 2 ex. : II/hd/8, Nduma, en tête de source boisée et marécageuse, 30.I.1952 (H. DE SAEGER 3089); 6 ex. : II/gd/4, au sol et à la base des tiges en savane herbeuse ayant brûlé, 13.X.1951 (H. DE SAEGER 2594); 1 ex. : II/gc/6, au sol sous les Graminées en strate dense en savane herbeuse sans ligneux, 27.IX.1951 (H. DE SAEGER 2478); 1 ex. : II/gc/5, en savane herbeuse de vallée, 18.X.1951 (H. DE SAEGER 2642); 5 ex. : II/gd/11, dans marais à *Thalia Welwitschii*, 11.III.1952 (H. DE SAEGER 3183); 1 ex. : Nagero/18, sur des berges de la Dungu, 11.IV.1952 (H. DE SAEGER 3320); 1 ex. : II/hd/4, en savane herbeuse à ligneux rares, non brûlée, 16.IV.1951 (H. DE SAEGER 1559); 3 ex. : II/gf/10, à la base des plantes d'une Cypéaie, 6.IV.1951 (H. DE SAEGER 1507); 2 ex. : II/gd/7", autour d'une mare temporaire sur dalle latéritique, 8.VI.1951 (H. DE SAEGER 1887); 1 ex. : II/fd/5, sous un *Ficus* mort en savane herbeuse, 6.III.1951 (H. DE SAEGER 1327); 2 ex. : II/gc/10, aux bords de rivière à cours dénudé, 1.III.1951 (H. DE SAEGER 1315); 2 ex. : II/gd/4, récolté au sol, 27.VI.1951 (J. VERSCHUREN 1984); 12 ex. : II/fc/15, dans marécage à Papyrus, 14.III.1951 (H. DE SAEGER 1386); 1 ex. : II/gc/7, dans prairie, 14.IV.1951 (H. DE SAEGER 1537); 3 ex. : II/gd/4, en savane herbeuse brûlée, 26.VIII.1951 (H. DE SAEGER 2317); 1 ex. : II/hd/9, près rivière à cours boisé peu dense, 3.X.1951 (H. DE SAEGER 2496); 1 ex. : II/gd/4, en savane herbeuse à *Loudetia*, 6.VIII.1952 (H. DE SAEGER 3883); 1 ex. : II/hd/5, en savane herbeuse à *Urelytrum*, 16.VIII.1952 (H. DE SAEGER 3943); 1 ex. : II/fe/6, au sol, sous les Graminées sèches tombées, sous de petits blocs de terre en savane herbeuse près de la Nambira, 16.I.1952 (J. VERSCHUREN 3010); 1 ex. : II/gc/4, sur le sol entre les touffes de Graminées en savane herbeuse, 9.VII.1952 (H. DE SAEGER 3761); 4 ex. : Mabanga/10", au sol humide, sous des Papyrus en Cypéaie, 11.I.1952 (H. DE SAEGER 3002); 1 ex. : II/gd/8, en tête de source dénudée, 13.XII.1951 (H. DE SAEGER 2901); 2 ex. : II/gd/11, dans petit vallon marécageux à découvert, 10.IV.1952 (H. DE SAEGER 3412); 1 ex. : PpK/12/d/9, en galerie forestière claire, 2.I.1952 (H. DE SAEGER 2972).

P. testaceopiceus, que nous connaissons de différentes localités du golfe de Guinée, n'était connu du Congo Belge que par un spécimen du Bas-Congo. On pouvait donc, à juste titre, le considérer comme espèce guinéenne silvicole. La capture, en grand nombre, au Parc National de la Garamba, semble indiquer le contraire. De nouvelles captures, notamment dans l'Ubangui, permettraient peut-être de tirer une conclusion logique.

***Paederus pretiosus* BERNHAUER.**

Paederus pretiosus BERNH., Verhandl. zool.-bot. Ges. Wien, 65, 1915, p. 290; FAGEL, Expl. Parc Nat. Upemba, fasc. 51, 1958, p. 454.

Paederus kampalanus BERNH., Verhandl. zool.-bot. Ges. Wien, 77, 1927, p. 114; FAGEL, Expl. Parc Nat. Upemba, fasc. 51, 1958, p. 326.

En 1958, ne connaissant pas l'espèce en nature, nous n'avions pu nous faire une opinion à son sujet et ajoutons : « Tout au plus peut-on supposer qu'il s'agit d'une espèce proche de *P. kampalanus* BERNH. ».

Grâce à l'amabilité de M. R. WENZEL (Chicago Natural History Museum) nous avons pu examiner le type unique de cette espèce. Il s'agit d'un petit exemplaire de *P. kampalanus* BERNH. *Paederus pretiosus* a donc la priorité.

Parc National de la Garamba : 1 ex. : II/gd/8, en tête de source marécageuse, 31.VII.1952 (3860); 1 ex. : II/fd/18, dans berge sablonneuse, 12.VIII.1952 (3939); 1 ex. : II/gc/10, aux bords de rivière à cours dénudé, 1.III.1951 (1315); 23 ex. : II/gd/8, en tête de source dénudée, 13.XII.1951 (2901); 1 ex. : II/gd/11, dans petit marécage découvert, 18.I.1952 (3024) (tous H. DE SÆGER); 2 ex. : II/e, dans terre à la base d'*Irvingia*, 24.I.1951 (J. VERSCHUREN 1129); 1 ex. : PpK/55/d/8, en tête de source à découvert, 19.XI.1951 (2768); 1 ex. : II/gd/8, en tête de source faiblement arborée, 12.VII.1951 (2061); 5 ex. : II/fc/15, 7.XII.1951 (2874); 1 ex. : Nagero/18, sur berges de la Dungu, 11.IV.1952 (3320); 1 ex. : II/fd/15, dans marécage, 9.X.1951 (2578); 1 ex. : II/fd/18, sur berges sablonneuses colonisées, 8.X.1951 (2558); 1 ex. : I/a/2, dans partie herbeuse, 23.I.1950 (175); 14 ex. : II/gc/15, dans partie marécageuse récemment asséchée, 17.XII.1951 (2916); 1 ex. : II/fd/17, en lisière de galerie forestière, 6.VIII.1951 (2224); 1 ex. : II/gc/6, en savane herbeuse, 25.VII.1951 (2140); 4 ex. : II/gc/14, en plaine marécageuse, 17.XII.1951 (2915) (tous H. DE SÆGER).

L'espèce semble propre à l'Afrique orientale et avoir dans l'Est du Congo Belge sa limite d'expansion vers l'Ouest.

[*Paederus mangolae* BERNHAUER.]

(Fig. 39-40.)

Paederus mangolae BERNH., Ann. Mag. Nat. Hist., 10, vol. XX, 1937, p. 295; FAGEL, Expl. Parc Nat. Upemba, fasc. 51, 1958, p. 455.

En 1958, nous ne connaissions pas cette espèce en nature et avons disserté sur sa possible localisation parmi les *Paederus* éthiopiens, et terminions en posant la question de savoir si *P. mangolae* était bien un *Paederus* !

En effet, cette espèce, suivant la description, paraissait tellement bizarre que le doute était permis.

Nous avons eu l'occasion d'étudier le seul exemplaire connu, une ♀, qui, contrairement à ce qu'on aurait pu croire, ne se trouvait pas au British Museum mais dans la collection personnelle de l'auteur.

L'animal est certainement des plus étranges mais, malheureusement encore une fois, la description est inexacte.

Il n'est pas indiqué que les tibias médians et postérieurs sont obscurcis, la tête n'est pas aussi large que le pronotum mais plus large, les tempes ne sont pas presque plus du double aussi longues que le diamètre longitudinal des yeux, mais de $\frac{1}{10}$ plus longues, les élytres ne sont pas beaucoup plus courts que le pronotum mais à peine plus courts et n'ont pas la ponctuation fortement rugueuse.

Aussi donnons-nous une nouvelle description de cet énigmatique insecte.

Stature grêle.

Tête noire, pronotum jaune-orange, élytres bronzé pourpré très sombre, abdomen à 4 premiers tergites découverts jaune-orange, les suivants noir de poix, pattes jaune-roux, aux médianes et postérieures le $\frac{1}{3}$ terminal des fémurs et tibias en entier obscurcis, antennes à 2 premiers articles testacés, les suivants obscurcis, les 4 derniers ainsi que le sommet du 7^e jaune livide, palpes testacés.

Tête légèrement transverse (1,08), yeux convexes, peu plus courts que les tempes (0,90), celles-ci fort convergentes, subrectilignes, base droite, angles postérieurs assez largement arrondis; convexe, dépressions supra-oculaires faibles, calus supra-antennaires bien marqués; brillante, partie occipitale à réticulation subisodiamétrale assez nette, ponctuation rare, de force très variée, avec quelques micropoints, front entièrement lisse; pubescence pâle, fine et assez longue.

Labre transverse, avec une nette encoche médiane garnie d'une forte dent fort protubérante mais non saillante, bord antérieur en large courbe, de part et d'autre.

Antennes grêles, de construction classique, 3 beaucoup plus long que 2, pénultièmes articles bien plus longs que larges, 11 sensiblement plus long que 10.

Pronotum bien plus long que large (1,16), moins large (0,95) mais beaucoup plus long (1,21) que la tête, largeur maximum en avant du $\frac{1}{3}$ antérieur, puis côtés fortement convergents en courbe superficiellement concave, pas d'angles postérieurs, base subdroite; fort convexe; modérément brillant, presque toute la surface couverte d'une réticulation isodiamétrale fort nette sur les côtés et le $\frac{1}{3}$ postérieur, devenant de plus en plus superficielle vers le milieu du disque où existe une petite plage lisse, ponctuation très réduite, composée de points médiocres et superficiels formant, de part et d'autre, une rangée longitudinale de 5-6 points augmentée de quelques points latéraux, bande médiane fort large; pubescence formée de quelques grandes soies dressées.

Scutellum à partie découverte mate, entièrement couverte d'une sculpture râpeuse extrêmement dense.

Élytres bien plus longs que larges (1,23), plus étroits (0,93) et à peine plus courts (0,98) que le pronotum, fort atténués en avant, épaules nulles, côtés en courbe faible, échancrure suturale profonde; fort convexe, aucune trace d'ensellement sutural; brillants, quelques vagues traces de microsculpture froissée, ponctuation forte et profonde, écartée régulièrement de 1 $\frac{1}{2}$ -2 diamètres; pubescence formée de soies brunâtres, fortes, subdressées, obliquement divergentes vers l'arrière.

Abdomen à 4 premiers tergites découverts faiblement impressionnés transversalement à la base, 6^e tergite découvert à sommet profondément encoché triangulairement, lobes du 7^e tergite découvert larges et terminés par une nette épine crochue; modérément brillant, toute la surface couverte de réticulation transversale serrée et bien nette, devenant subisodiamétrale à partir du 6^e tergite découvert, ponctuation très fine et ruguleuse, très éparse.

Pattes grêles, tarses à peine élargis, même les antérieurs.

♂ : inconnu.

Longueur : 10,8 mm.

Matériel examiné : 1 ♀ (type) : *Erythraea* : Zula, Mangola, ex SHARP coll., British Museum don ARROW, in coll. M. BERNHAUER, in coll. Chicago Natural History Museum.

Cette espèce pose une énigme. Elle n'appartient certainement pas au groupe *Gebieni*, auquel on serait tenté de l'incorporer au vu de la description originale, la forme de la tête, le labre et la largeur des tarses l'en excluent.

Le sommet du 6^e tergite découvert encoché est tout à fait spécial et à notre connaissance n'existe chez aucune espèce africaine. Si la provenance de l'exemplaire est exacte... !

BIBLIOGRAPHIE.

- BERNHAUER, M., Beitrag zur Staphylinidenfauna von Afrika (*Ent. Mitteil.*, I, 1912, pp. 177-209).
- Beiträge zur Kenntnis der Land- und Süßwasserfauna Deutsch-Sudwestafrikas von W. MICHAELSEN. Coleoptera, VII: *Staphylinidae* (Hamburg, 1915, pp. 313-321).
- Neue Staphyliniden der tropischen Afrika (*Verhandl. zool.-bot. Ges. Wien*, 65, 1915, pp. 287-321).
- Ergebnisse der II. Deutsche Zentralafrika Expedition 1910-1911 unter Führung ADOLF FRIEDRICHS, Herzogs zu Mecklenburg. Staphyliniden (1915, pp. 361-368).
- Zur Staphyliniden-Fauna des tropischen Afrika (*Ann. Mus. Nat. Hung.*, XIII, 1915, pp. 95-189).
- Zoological Results of the Swedish Expedition to Central Africa, 1921. Insecta: *Staphylinidae* (*Arkiv för Zool.*, 18, 1926, pp. 5-6).
- Neue afrikanische *Paederus* (*Verhandl. zool.-bot. Ges. Wien*, 77, 1927, pp. 102-118).
- Neue Kurzflüger aus dem belgischen Kongostaate (*Rev. Zool. Bot. Afr.*, 22, 1932, pp. 140-174).
- Zur Staphylinidenfauna des Belgischen Kongostaates (*Ibid.*, 23, 1933, pp. 291-301).
- Neue *Staphylinidae* aus Angola (*Nov. Zool.*, 39, 1936, pp. 261-267).
- Neuheiten der ostafrikanischen Staphylinidenfauna (*Festsch. Embrik Strand*, II, 1937, pp. 577-619).
- 44. Beitrag zur afrikanischen Staphylinidenfauna [*Ann. Mag. Nat. Hist.*, (10), 20, 1937, pp. 289-315].
- Neues von Kongostaat (*Rev. Zool. Bot. Afr.*, 37, 1943, pp. 275-304).
- BLACKWELDER, R. E., A generic revision of the Staphylinid Beetles of the Tribe *Paederini* (*Proc. U. S. Nat. Mus.*, 87, 1939, n° 3069, pp. 93-125).
- CASTELNAU (F. LAPORTE DE), Études entomologiques (Paris 1835, pp. 1-159).
- CAMERON, B., New species of *Staphylinidae* (Col.) from the Belgian Congo (*Bull. Mus. Hist. nat. Belg.*, 15, 1939, n° 52, pp. 1-7).
- New species of South African *Staphylinidae* [*Ann. Mag. Nat. Hist.*, (11), XI, 1944, n° 83, pp. 705-730].
- New species of African *Staphylinidae* (Coleoptera), Part I (*Journ. E. Afric. Uganda Nat. Hist. Soc.*, 19, 1950, pp. 179-191).
- New species of *Staphylinidae* (Col.) from Angola — *Paederinae* (*Serviços culturais, Companhia de Diamantes de Angola, Museu do Dundo*, 1951, pp. 19-29).
- CURTIS, J., British Entomology (London, 1824, fasc. 1-50).
- EPPELSHEIM, E., Esplorazione del Giuba e dei sua affluenti compicita dal Cap. V. BOTTEGO durante gli anni 1892-93 sotto gli auspicii della Societa Geografica Italiana. Risultati Zoologici. XII: *Staphylinidae* (*Ann. Mus. Stor. Nat. Genova*, 35, 1895, pp. 197-213).

- ERICHSON, W., Genera et species Staphylinorum (Berolini, 1839-1840, pp. 1-954).
- Beitrag zur Insecten-Fauna von Angola, in besonderen Beziehung zur geographischen Verbreitung in Afrika (*Arkiv. Naturg.*, 9, 1843, pp. 199-267).
- FABRICIUS, J., Systema entomologiae (Flensburgi, 1775, pp. 1-862).
- FAGEL, G., Exploration du Parc National de l'Upemba, Mission G. F. DE WITTE 1946-1949 (fasc. 5i, 1958, pp. 1-470).
- GAUTIER DES COTTES, Genre nouveau de Staphylinien et description de nouvelles espèces de Coléoptères de Syrie et d'Europe [*Ann. Soc. Ent. France*, (4), 2, 1862, pp. 75-78].
- KOCH, C., Wissenschaftliche Ergebnisse der entomologischen Expeditionen seiner Durchlaucht des Fuersten ALESSANDRO C. DELLA TORRE E TASSO nach Aegypten und auf die Halbinsel Sinai. IV. *Staphylinidae* (*Bull. Soc. roy. ent. d'Égypte*, 1934, pp. 33-91).
- MAC LEAY, W., Notes on a collection of Insects from Gayndah (*Coleoptera*) (*Trans. Ent. Soc. N. S. Wales*, 1871, II, pp. 79-158).
- MULSANT, E. & CL. REY, Histoire naturelle des Coléoptères de France. Tribu des Brévipennes, troisième famille : Pédériens (*Ann. Soc. Linn. Lyon*, nouv. série, 24, 1877, pp. 1-338).
- NORDMAN (A. VON), Symbolae ad Monographiam Staphylinarum (*Comment. Acad. Petropol.*, 4, 1837, pp. 1-167).
- SCHEERPELTZ, O., Vorläufige Diagnosen einiger neuen paläarktischen Arten und Formen der Gattungen *Paederidus* MULS: REY, *Paederus* FABR. (mit den neuen Untergattungen *Eopaederus*, *Paederus* s. str. nov., *Heteropaederus*, *Dioncopaederus* und *Oedopaederus*) *Parameropaederus* nov. gen., *Lobopaederus* nov. gen. und *Megalopaederus* nov. (*Mem. Mus. Storia nat. Venezia Trident*, XI, 1956, pp. 447-475).
- WENDELER, H., Sechs neue *Paederus* (*Mitt. deutsche ent. Ges.*, 4, 1933, pp. 55-58).
- WOLLASTON, T., *Coleoptera Hesperidum* (London 1867, pp. 1-285).

TABLE ALPHABÉTIQUE.

GENRES.

| | Pages. | | Pages. |
|----------------------------------------|--------|------------------------------------------|--------|
| <i>Adelobium</i> NORDMAN | 5 | <i>Pachypaederus</i> FAGEL | 35 |
| <i>Afracus</i> nov. gen. | 18 | <i>Paederidus</i> MULSANT & REY | 37 |
| <i>Afroscotonomus</i> FAGEL | 18 | <i>Paederomorphus</i> GAUTIER des COTTES | 45 |
| | | <i>Paederus</i> FABRICIUS | 45 |
| <i>Dolicaon</i> CASTELNAU | 5 | <i>Pinobius</i> MAC LEAY | 26 |
| | | <i>Plathypodema</i> FAGEL | 17 |
| <i>Jarrigeus</i> FAGEL | 29 | <i>Platydolicaon</i> FAGEL | 17 |
| | | | |
| <i>Leptobium</i> CASEY | 5 | <i>Scotonomus</i> FAUVEL | 19 |
| <i>Liparopus</i> FAGEL | 18 | <i>Scotticus</i> FAGEL | 19 |
| | | <i>Serrolabis</i> FAGEL | 22 |
| <i>Neopaederus</i> BLACKWELDER. | 45 | | |

ESPÈCES ET SOUS-ESPÈCES.

| | Pages. | | Pages. |
|---------------------------------------------------------|--------|----------------------------------------------------------|--------|
| <i>abyssinicus</i> CAMERON (<i>Paederus</i>) | 62 | <i>capensis</i> FAGEL (<i>Dolicaon</i>) | 8 |
| <i>aestivans</i> ERICHSON (<i>Paederus</i>) | 62 | <i>Chopardi</i> FAGEL (<i>Paederus</i>) | 55 |
| <i>africanus</i> FAGEL (<i>Pinobius</i>) | 26 | <i>Collarti</i> CAMERON (<i>Paederus</i>) | 50 |
| <i>Alberti</i> FAGEL (<i>Paederidus</i>) | 38 | <i>colonus</i> WENDELER (<i>Paederidus</i>) | 38 |
| <i>albopubescens</i> BERNHAUER (<i>Paederidus</i>) | 39 | <i>confusus</i> FAGEL (<i>Pachypaederus</i>) | 37 |
| <i>albopubescens</i> (BERNHAUER) FAGEL | | <i>congoensis</i> BERNHAUER (<i>Paederus</i>) | 49 |
| (<i>Paederidus</i>) | 41 | <i>crassus</i> FAGEL (<i>Pinobius</i>) | 26 |
| <i>Alferii</i> KOCH (<i>Paederus</i>) | 62 | <i>cribripennis</i> n. sp. (<i>Paederus</i>) | 52 |
| <i>alutaceus</i> FAGEL (<i>Paederus</i>) | 47 | | |
| <i>amicus</i> BERNHAUER (<i>Paederus</i>) | 47 | <i>Devroeyi</i> BERNHAUER (<i>Jarrigeus</i>) | 30 |
| <i>Andreaei</i> n. sp. (<i>Dolicaon</i>) | 8 | | |
| <i>angolensis</i> ERICHSON (<i>Paederus</i>) | 62 | <i>Erichsoni</i> WOLLASTON (<i>Paederus</i>) | 62 |
| <i>ater</i> n. sp. (<i>Dolicaon</i>) | 15 | | |
| <i>australe</i> FAGEL (<i>Plathypodema</i>) | 17 | <i>fuscipes</i> CURTIS (<i>Paederus</i>) | 62 |
| | | | |
| <i>Bohemani</i> FAGEL (<i>Paederus</i>) | 58 | <i>garambanus</i> n. sp. (<i>Pachypaederus</i>) | 35 |
| <i>brachypterum</i> NORDMAN (<i>Dolicaon</i>) | 8 | <i>Ghesquièrei</i> BERNHAUER (<i>Paederidus</i>) . | 41 |
| <i>brunneus</i> FAGEL (<i>Jarrigeus</i>) | 31 | <i>giganteus</i> CAMERON (<i>Dolicaon</i>) | 8 |
| <i>Burgeoni</i> BERNHAUER (<i>Paederidus</i>) | 39 | | |
| | | <i>Hessei</i> n. sp. (<i>Dolicaon</i>) | 8 |

| | Pages. | | Pages. |
|--------------------------------------------------------|--------|------------------------------------------------------------------------------|--------|
| <i>incognitus</i> BERNHAUER (<i>Paederus</i>) ... | 48 | <i>orophilus</i> n. sp. (<i>Dolicaon</i>) | 14 |
| <i>inconspicuus</i> CAMERON (<i>Paederidus</i>) .. | 45 | <i>oudeboschensis</i> n. sp. (<i>Plathypodema</i>) . | 17 |
| <i>insolitus</i> FAGEL (<i>Pinobius</i>) | 29 | <i>permixtus</i> n. sp. (<i>Paederidus</i>) | 43 |
| <i>intermedius</i> CAMERON (<i>Liparopus</i>) ... | 18 | <i>pretiosus</i> BERNHAUER (<i>Paederus</i>) ... | 64 |
| <i>irebuanus</i> BERNHAUER (<i>Paederidus</i>) .. | 41 | <i>puncticollis</i> BERNHAUER (<i>Pachypae-</i> <i>derus</i>) | 35 |
| <i>Jansei</i> n. sp. (<i>Paederus</i>) | 54 | <i>sabaesus</i> ERICHSON (<i>Paederus</i>) | 59 |
| <i>Junodi</i> BERNHAUER (<i>Paederus</i>) | 48 | <i>Saegeri</i> n. sp. (<i>Paederidus</i>) | 44 |
| <i>kampalanus</i> BERNHAUER (<i>Paederus</i>) .. | 64 | <i>Saegeri</i> n. sp. (<i>Serrolabis</i>) | 25 |
| <i>laevicollis</i> BERNHAUER (<i>Afracus</i>) ... | 19 | <i>Scheerpeltzi</i> FAGEL (<i>Paederus</i>) ... | 58 |
| <i>lathrobioides</i> CASTELNAU (<i>Dolicaon</i>) ... | 8 | <i>Seydeli</i> n. sp. (<i>Paederus</i>) | 56 |
| <i>leviter</i> WENDELER (<i>Paederus</i>) | 46 | <i>sparsicollis</i> FAGEL (<i>Pachypaederus</i>) ... | 37 |
| <i>lineativentris</i> BERNHAUER (<i>Paederus</i>) . | 55 | <i>straelenianus</i> FAGEL (<i>Paederus</i>) .. | 58 |
| <i>lualabensis</i> FAGEL (<i>Serrolabis</i>) | 22 | <i>sulcicollis</i> BERNHAUER (<i>Serrolabis</i>) ... | 22 |
| <i>magnus</i> n. sp. (<i>Pinobius</i>) | 27 | <i>surdus</i> n. sp. (<i>Dolicaon</i>) | 12 |
| <i>Malaisei</i> FAGEL (<i>Paederus</i>) | 62 | <i>testaceopiceus</i> BERNHAUER (<i>Paederus</i>) . | 62 |
| <i>mangolae</i> BERNHAUER (<i>Paederus</i>) ... | 65 | <i>tropicus</i> BERNHAUER (<i>Jarrigeus</i>) | 30 |
| <i>Marlieri</i> n. sp. (<i>Jarrigeus</i>) | 31 | <i>uniformis</i> CAMERON (<i>Jarrigeus</i>) | 30 |
| <i>mayumbeanus</i> CAMERON (<i>Paederus</i>) ... | 62 | <i>vagus</i> WENDELER (<i>Paederus</i>) | 59 |
| <i>minimus</i> BERNHAUER (<i>Paederus</i>) ... | 46 | <i>Wilhelmi</i> BERNHAUER (<i>Paederus</i>) ... | 47 |
| <i>Monardi</i> BERNHAUER (<i>Paederus</i>) ... | 55 | <i>xanthocerus</i> EPPELSHEIM (<i>Paederus</i>) .. | 50 |
| <i>nigerrimus</i> n. sp. (<i>Dolicaon</i>) | 13 | | |
| <i>nigrolineatus</i> BERNHAUER (<i>Paederus</i>) . | 55 | | |
| <i>omoanus</i> n. sp. (<i>Jarrigeus</i>) | 33 | | |

