

PARC NATIONAL DE LA GARAMBA

MISSION H. DE SAEGER

en collaboration avec

P. BAERT, G. DEMOULIN, I. DENISOFF, J. MARTIN,  
M. MICHA, A. NOIRFALISE, P. SCHOEMAKER,  
G. TROUPIN et J. VERSCHUREN (1949-1952).

Fascicule 13 (3)

NATIONAAL GARAMBA PARK

ZENDING H. DE SAEGER

met medewerking van

P. BAERT, G. DEMOULIN, I. DENISOFF, J. MARTIN,  
M. MICHA, A. NOIRFALISE, P. SCHOEMAKER,  
G. TROUPIN en J. VERSCHUREN (1949-1952).

Aflevering 13 (3)

## CELYPHIDAE (DIPTERA ACALYPTRATAE)

PAR

PAUL VANSCHUYTBROECK (Bruxelles)

Caractéristiques. — Les Célyphides forment une petite famille, mais très caractéristique, parmi les Diptères Acalyptères : les Muscides Haplostomates. Ce sont des *Ephydroidea* à nervure sous-costale distincte de la radiale et à nervation complète. Ces Diptères sont caractérisés par la forme particulière de l'antenne et de l'arista, la structure anormale du scutellum et la courbure des derniers segments abdominaux, portant l'anus sous l'abdomen. Tête moins large (*Celyphus*) ou aussi large que le thorax (*Acelyphus*, *Paracelyphus* et *Afrocelyphus*).

Les Célyphides ont depuis longtemps attiré l'attention par ces formes particulières, mais des caractères assez peu prononcés militent en faveur des Célyphides pour en faire une famille distincte : ils sont généralement considérés comme *Lauxanidae* (BRUES et MELANDER, 1932; Richard FREY, 1921; CURRAN, 1938; MALLOCH, 1929). La structure anormale du scutellum, convexe, exceptionnellement allongé et élargi chez certaines formes, qui recouvre toute la partie postérieure de l'abdomen, donne à ces Diptères l'apparence de Coléoptères ou d'Hétéroptères Scutellerides. L'étirement du scutellum se présente également chez d'autres familles de Diptères : *Peltopsilopa* (*Ephydridae*), *Leperomyia* FREY et *Celypholauxania* HENDEL, deux genres de *Lauxanidae*. D'autre part, le caractère antennaire non plus ne peut être considéré pour différencier les Célyphides. Cette antenne se retrouve dans plusieurs genres de *Lauxanides*, seul le prélabrum est fortement épaissi et généralement visible (FREY, 1921).

Répartition géographique. — Ce sont des Diptères essentiellement tropicaux. Ils appartiennent pour la grande majorité à la faune orientale; deux genres seulement sont propres à la faune éthiopienne. Il existe une grande disproportion dans le nombre des genres et des espèces entre la faune orientale et la faune éthiopienne.

L'étude des récoltes de la mission H. DE SAEGER au Parc National de la Garamba nous a permis de reconnaître un genre nouveau, portant ainsi à deux les genres africains : *Chamaecelyphus* FREY et *Afrocelyphus* nov. gen. Deux nouvelles espèces de *Chamaecelyphus* ont été dénombrées, les portant ainsi au nombre de huit. Ce sont *C. straeleni* et *C. violaceus*. La répartition des espèces connues à ce jour est la suivante :

- Afrocelyphus* nov. gen. : Afrique.  
*Afrocelyphus saegeri* n. sp. : Afrique.  
*Chamaecelyphus* FREY : Afrique.  
*Chamaecelyphus halticinus* FREY : Afrique.  
*Chamaecelyphus gutta* SPEISER : Afrique.  
*Chamaecelyphus dichrous* BEZZI : Afrique.  
*Chamaecelyphus upembaensis* VANSCHUYTBROECK : Afrique.  
*Chamaecelyphus vrydaghi* VANSCHUYTBROECK : Afrique.  
*Chamaecelyphus straeleni* n. sp. : Afrique.  
*Chamaecelyphus violaceus* n. sp. : Afrique.  
*Hemiglobus* FREY : Philippines, Tonkin.  
*Hemiglobus pellucidus* FREY : Philippines.  
*Hemiglobus resplendens* FREY : Philippines.  
*Hemiglobus lacunösus* FREY : Philippines.  
*Hemiglobus testaceus* FREY : Philippines.  
*Hemiglobus violaceus* CHEN : Tonkin.  
*Spaniocelyphus* HENDEL : Indes orientales.  
*Spaniocelyphus trigonalis* VAN DER WULP : Sumatra.  
*Spaniocelyphus laevis* DE MEIJERE : Philippines, Sumatra.  
*Spaniocelyphus palmi* FREY : Sumatra.  
*Spaniocelyphus nigrijacies* DE MEIJERE : Java.  
*Spaniocelyphus bigoti* KARSH : Ceylan.  
*Spaniocelyphus scutatus* WIEDEMAN : Java.  
*Spaniocelyphus nigrocoeruleus* MALLOCH : Philippines.  
*Spaniocelyphus philippinus* FREY : Philippines.  
*Spaniocelyphus formosanus* MALLOCH : Formose.  
*Spaniocelyphus janthinus* VANSCHUYTBROECK : Calcutta.  
*Celyphus* DALMAN : Indes occidentales.  
*Celyphus ceylanensis* VANSCHUYTBROECK : Ceylan.  
*Celyphus lucidus* KARSCH : Ceylan.  
*Celyphus obtectus* DALMAN : Orient et Occident.  
*Celyphus aurora* KARSCH : Sumatra, Java.  
*Celyphus eos* FREY : Indes orientales.  
*Celyphus strigatus* VANSCHUYTBROECK : S. India.  
*Celyphus puncticeps* MALLOCH : Philippines.  
*Celyphus bisetosus* MALLOCH : Indes orientales.  
*Celyphus signatus* KARSCH : Indes orientales.  
*Celyphus punctifer* HENDEL : Formose.  
*Celyphus difficilis* MALLOCH : Formose.  
*Acelyphus* MALLOCH : Sumatra, Indes orientales.

*Acelyphus repletus* MALLOCH : Sumatra.  
*Acelyphus boettcheri* FREY : Philippines.  
*Acelyphus politus* MALLOCH : Philippines.  
*Acelyphus stigmatus* HENDEL : Formose.  
*Paracelyphus* BIGOT : Indes orientales.  
*Paracelyphus sumatrensis* VAN DER WULP : Sumatra.  
*Paracelyphus hyacinthus* BIGOT : Indes orientales.  
*Idiocelyphus* MALLOCH : Philippines.  
*Idiocelyphus bakeri* MALLOCH : Philippines.

Systématique. — Les huit genres connus peuvent se séparer comme suit :

1. Une nervure transverse bien nette séparant la cellule discale et la cellule basale antérieure de l'aile ..... 2
- Pas de nervure transverse entre les cellules discale et basale antérieure ..... 6
2. Arista très légèrement écartée de la ligne médiane à la base, la plus large section ne dépassant pas le  $\frac{1}{4}$  de la largeur du troisième segment antennaire; occiput arrondi; pas de soies postverticales .....  
*Paracelyphus* BIGOT.
- Arista fortement écartée de la ligne médiane, de plus de la moitié de sa base, en forme de feuille, la plus large section presque ou tout à fait aussi large que le troisième segment antennaire ..... 3
3. Scutellum ovoïde, plus long que large ..... 5
- Scutellum hémisphérique; occiput arrondi, soies postverticales manquantes ou réduites ..... 4
4. Arista foliacée ..... *Celyphus* DALMAN.
- Arista filiforme, seulement épaissie à la base ..... *Hemiglobus* FREY.
5. Vertex en carène aiguë dans la partie supérieure et légèrement remonté derrière les ocelles; soies postverticales habituellement présentes sous forme de poils microscopiques ..... *Spaniocelyphus* HENDEL.
- Vertex non en carène aiguë dans la partie supérieure, mais non plus aussi arrondi que chez *Celyphus* DALMAN; soies postverticales assez longues mais peu visibles ..... *Oocelyphus* CHEN.
6. Scutellum sans soie; mésonotum sans soie acrosticale, seulement deux paires de chètes marginaux derrière la suture transverse ..... 8
- Scutellum portant des soies; mésonotum portant plusieurs paires de soies dorsocentrales et acrosticales ..... 7
7. Scutellum d'égale longueur que le thorax; une paire d'acrosticales, une humérale, une notopleurale; arista filiforme ... *Idiocelyphus* MALLOCH.

- Scutellum deux fois plus long que le thorax; nombreuses soies acrosticales; arista foliacée; scutellum sétifère et bordé d'une frange de soies ...  
*Afrocelyphus* gen. nov.
8. Palpes aplatis en spatule; soies postverticales bien développées; abdomen très élargi ..... *Acelyphus* MALLOCH.
- Palpes cylindriques, légèrement en massue à l'apex; soies postverticales marquées; abdomen étroit ..... *Chamaecelyphus* FREY.

Un genre nouveau et trois espèces nouvelles pour la science ont été reconnus dans le matériel provenant de la Mission H. DE SAEGER au Parc National de la Garamba.

### CHAMAECELYPHUS FREY.

*Chamaecelyphus* FREY, 1941, *Notulae Entomologicae*, XXI, p. 8.

*Chamaecelyphus* FREY se place entre *Spaniocelyphus* HENDEL et *Acelyphus* MALLOCH; le premier caractérisé par la présence de la nervure transverse antérieure, les palpes cylindriques et l'absence de soie postverticale; le second, par l'absence de la nervure transverse antérieure, la présence d'une forte soie postverticale et les palpes aplatis en palette à l'extrémité. Le genre comporte également de petites espèces avec scutellum allongé, à convexité peu marquée et thorax ponctué sur la ligne médiane seulement.

### TABLE DES ESPÈCES.

Toutes les espèces de *Chamaecelyphus* sont africaines.

1. Thorax et scutellum rouge cuivreux. Thorax portant deux bandes vertes, de chaque côté du bord postérieur une tache verte ou jaune; ponctuation du thorax entre les bandes seulement ... *africanus* WALKER.
- Thorax et scutellum jaune-brun, bleu violacé ou vert ..... 2
2. Scutellum plus long que large ..... 3
- Scutellum plus long que large, trois fois plus long que le thorax. Scutellum rugueux. Thorax brillant, bleu, sans tache, sauf sur une ligne médiane ..... *dichrous* BEZZI.
3. Scutellum de teinte uniforme ..... 5
- Scutellum à coloration réticulaire ou marginale différente de la teinte fondamentale ..... 4
4. Scutellum de teinte foncière vert métallique, devenant jaune-brun à l'apex; pleures brunes ..... *upembaensis* VANSCHUYBROECK.
- Scutellum à réticule de coloration noire et ponctuation rougeâtre .....  
*straeleni* n. sp.

5. Scutellum au plus une fois et demie plus long que large ..... 6  
 — Scutellum deux fois aussi long que large, plus fortement arrondi à l'apex; front avec bord supérieur et bandes oculaires bleu foncé .....  
*gutta* SPEISER.
6. Scutellum apicalement légèrement arrondi ..... 7  
 — Scutellum apicalement aigu; thorax et scutellum entièrement violacés ...  
*violaceus* n. sp.
7. Thorax et scutellum vert-noir; scutellum une fois et demie plus long que large; pas de transverse basale discale ..... *halticinus* FREY.  
 — Thorax et scutellum bleu violacé; faible transverse basale entre basale et discale ..... *vrydaghi* VANSCHUYTBROECK.

1. — **Chamaecelyphus africanus** (WALKER).

*Celyphus africanus* WALKER, 1849, List. Dipt. Brit. Mus., V, p. 1139.

*Celyphus galamensis* BIGOT, 1878, Ann. Soc. ent. France, sér. V, vol. XVIII, Bull. p. XLIX.

*Celyphus africanus* BIGOT, 1887, Ann. Soc. ent. France, sér. VI, vol. VII, Bull. p. LXI.

*Acelyphus africanus* WALKER, 1849 (CURRAN, Ann. Mus. Novit., n° 979, 1938).

Le scutellum est allongé, pas plus large que le thorax. Front jaune, sans tache bleue latérale. Thorax pourpre, avec deux larges bandes jaunâtres en son milieu, divergentes vers l'apex. Bouche à reflets de pourpre. La partie ponctuée du thorax est bornée à la portion entre les bandes jaunes.

Tête brune, brillante, à reflets pourpres sur le front; face légèrement proéminente, au-dessus de l'insertion des antennes; yeux rouges, fortement convexes; palpes bruns; antennes brunes : premier article globuleux, le second conique, le troisième en forme de fer de lance; arista lancéolée. Mésonotum portant deux larges bandes vertes et une tache de part et d'autre du mésonotum. Abdomen vert à reflets bleus. Pattes brunâtres.

263 exemplaires mâles et femelles.

1 ex., I/a/1, 30.I.1950, H. DE SAEGER, 188, savane arborescente; 1 ex., I/a/1, 13.II.1950, H. DE SAEGER, 205, id. brûlée; 1 ex., Mt. Ndogo. H. DE SAEGER, 15.III.1950, 305, savane arborescente; 3 ex., I/o/3, 31.III.1950, H. DE SAEGER, 352, herbe en bordure galerie forestière humide; 3 ex., II/f, 15.XII.1950, H. DE SAEGER, 991, savane herbeuse; 1 ex., II/g, 18.XII.1950, H. DE SAEGER, 997, savane herbeuse; 2 ex., II/f, 26.XII.1950, J. VERSCHUREN, 1003, savane à graminées; 2 ex., II/d, 5.I.1951, J. VERSCHUREN, 1048, savane à graminées div.; 1 ex., II/hd/4, 23.II.1951, H. DE SAEGER, 1443, savane herbeuse; 1 ex., II/fg/10, 6.IV.1951, H. DE SAEGER, 1506, cyperaiie; 1 ex., II/hc/4, 20.IV.1951, H. DE SAEGER, 1588, hautes graminées; 1 ex., II/gd/4, 6.VI.1951, H. DE SAEGER, 1876, savane herbeuse; 1 ex., II/fd/17, 11.VI.1951, H. DE SAEGER, 1890, herbes sur berges sablonneuses; 1 ex., II/gc/6, 9.VIII.1951, H. DE SAEGER, 2243, savane herbeuse; 3 ex., II/fd/4, 16.VIII.1951, H. DE SAEGER, 2264, savane herbeuse; 2 ex., PpK/52/g, 16.X.1951, H. DE SAEGER, 2615,

savane herbeuse; 1 ex., II/fd/6, 29.X.1951, H. DE SAEGER, 2697, savane herbeuse sur fond marécageux; 1 ex., II/gd/4, 3.XI.1951, H. DE SAEGER, 2717, savane herbeuse; 1 ex., II/gd/4, 23.XI.1951 H. DE SAEGER, 2780, savane herbeuse; 1 ex., II/gd/4, 30.XI.1951, H. DE SAEGER, 2831, savane herbeuse; 1 ex., II/hd/4, 6.XII.1951, H. DE SAEGER, 2861, savane herbeuse; 2 ex., II/gd/4, 5.XII.1951, H. DE SAEGER, 2862, savane herbeuse; 1 ex., II/gc/15, 17.XII.1951, H. DE SAEGER, 2916, partie marécageuse, papyrales et herbacées paludicoles; 7 ex., II/gc/15, 17.XII.1951, H. DE SAEGER, 2917, id.; 2 ex., II/gd/4, 27.XII.1951 H. DE SAEGER, 2944, savane; 2 ex., II/gd/10, 28/XII/1951, H. DE SAEGER, 2954, herbacées paludicoles; 4 ex., Mabanga/8", 8.I.1952, H. DE SAEGER, 2998, tête source, herbacées paludicoles; 3 ex., II/fd/6, 15.I.1952, H. DE SAEGER, 3011, savane sans ligneux; 1 ex., II/fe/6, 16.I.1952, J. VERSCHUREN, 3012, savane herbeuse; 2 ex., II/fe/6, 16.I.1952, J. VERSCHUREN, 3013, id.; 2 ex., II/gd/11, 18.I.1952, H. DE SAEGER, 3024, petit marécage découvert, peuplement de *Marantochloa*; 8 ex., II/gd/10, Nambirima, 24.I.1952, J. VERSCHUREN, 3033, plantes aquatiques; 4 ex., II/gd/10, 24.I.1952, J. VERSCHUREN, 3034, plantes aquatiques; 1 ex., II/fd/17, 28.I.1952, H. DE SAEGER, 3067, galerie forestière, herbacées à l'ombre; 1 ex., II/gd/10, Nambirima, 26.I.1952, J. VERSCHUREN, 3069, plantes aquatiques dans cours marécageux de la rivière; 11 ex., M'Paza/9, 23.I.1952, H. DE SAEGER, 3076, galerie à *Mitragyna*, strate herbacée sous couvert; 16 ex., II/gd/10, 30.I.1952, H. DE SAEGER, 3077, ruisseau à cours dénudé, herbacées paludicoles; 4 ex., II/id/9, 31.I.1952, H. DE SAEGER, 3080, vallon encaissé, herbacées paludicoles, ruisseau à cours boisé; 3 ex., II/dd/9, 1.II.1952, H. DE SAEGER, 3083, galerie forestière, herbacées paludicoles; 12 ex., II/cc/9, 5.II.1952, H. DE SAEGER, 3096, galerie forestière, herbacées paludicoles; 30 ex., II/db/8, 6.II.1952, H. DE SAEGER, 3099, tête source à boisement dégradé, herbacées paludicoles; 1 ex., II/fd/18, 7.II.1952, H. DE SAEGER, 3100, berges sablonneuses, strate de graminées basses; 1 ex., II/ke/8, 12.II.1952, H. DE SAEGER, 3105, tête source à boisement dégradé, herbacées sciaphiles; 3 ex., II/hc/8, 9.II.1952, H. DE SAEGER, 3116, id., herbacées paludicoles partiellement à l'ombre; 1 ex., II/fd/17, 13.II.1952, H. DE SAEGER, 3123, galerie forestière dense, arbuste du taillis; 1 ex., II/gd/4, 11.II.1952, H. DE SAEGER, 3124, savane herbeuse; 24 ex., Mabanga/9", 19.II.1952, H. DE SAEGER, 3134, rivière marécageuse à cours dénudé, herbacées paludicoles en bordure d'une cypernaie; 1 ex., Ndelele/11, 21.II.1952, H. DE SAEGER, 3142, fonds marécageux à sec, herbacées paludicoles; 2 ex., PpK/10/d/10, 5.III.1952, H. DE SAEGER, 3167, rivière à cours dénudé, vallon à herbacées paludicoles; 5 ex., II/GD/14, 8.III.1952, H. DE SAEGER, 3177, prairie à Cypéracées; 14 ex., II/fd/12, 10.III.1952, H. DE SAEGER, 8183, marais à *Thalia Welwitschii* peuplement dense sans ombrage; 1 ex., Ndelele/K/117/11, 19.III.1952, H. DE SAEGER, 3196, marais partiellement asséché, herbacées paludicoles, milieu découvert; 4 ex., Anie/9, 18.III.1952, H. DE SAEGER, 3197, galerie forestière, strates herbacées paludicoles dans éclaircie; 3 ex., Tori/10/Soudan, 20.III.1952, H. DE SAEGER, 3202, vallon marécageux sans couvert, herbacées paludicoles; 1 ex., Pali/9, 22.III.1952, H. DE SAEGER, 3214, galerie forestière dense, strate herbacée partiellement à l'ombre; 1 ex., PFSK/17/d/10, 26.III.1952, H. DE SAEGER, 3224, rivière à cours dénudé, herbacées paludicoles au soleil; 2 ex., PFSK/8/d/9, 25.III.1952, H. DE SAEGER, 3229, galerie forestière claire, petites herbacées sous couvert; 1 ex., II/eb/9, 13.III.1952, H. DE SAEGER, 3235, galerie forestière dégradée dans troncs morts de *Neoboutonia*; 1 ex., II/fe/18, 31.III.1952, H. DE SAEGER, 3262, berges à fourrés de ligneux touffus, herbacées et arbustes; 5 ex., II/gc/6, 5.IV.1952, H. DE SAEGER, 3287, savane herbeuse, herbacées basses, pas de graminées en fleurs; 1 ex., II/gd/11, 10.IV.1952, H. DE SAEGER, 3314, petit vallon marécageux à découvert, herbacées paludicoles; 1 ex., II/gd/4, 2.V.1952, H. DE SAEGER, 3410, savane herbeuse, graminées non en fleurs; 1 ex., II/fd/17, 7.V.1952, H. DE SAEGER, 3447, galerie forestière, sur les fleurs; 1 ex., II/gd/4, 8.V.1952, H. DE SAEGER, 3450, lisière galerie forestière, Rubiacées en fleurs; 6 ex., 30.V.1952, H. DE SAEGER, 3567, savane herbeuse, graminées en fleurs; 2 ex., II/fd/4, 3.VI.1952, H. DE SAEGER, 3694, savane herbeuse, graminées et plantes rudérales; 2 ex., II/gd/4, 26.VI.1952, H. DE SAEGER, 3706, savane herbeuse, strate herbacée; 1 ex., II/gd/4,

31.VII.1952. H. DE SAEGER, 3859, savane herbeuse, graminées; 3 ex., Utukuru/4, 22.VII.1952, H. DE SAEGER, 3811, savane herbeuse, herbacées; 1 ex., Ndelele/R., 23.VII.1952, H. DE SAEGER, 3815, herbacées croissant sur les roches et dans les anfractuosités; 1 ex., Mt. Moyo, 29.VII.1952, H. DE SAEGER, 3844, graminées basses en prairies; 4 ex., II/gd/4, 8.VIII.1952, H. DE SAEGER, 3923, savane herbeuse à *Loudetia*, graminées; 1 ex., II/gd/6, 19.VIII.1952, H. DE SAEGER, 3952, savane herbeuse, vallée inondée, graminées; 2 ex., II/hd/4, 20.VIII.1952, H. DE SAEGER, 3958, savane herbeuse, graminées; 2 ex., II/gc/6, 21.VIII.1952, H. DE SAEGER, savane herbeuse basse, graminées basses; 2 ex., II/nf/4, 28.VIII.1952, H. DE SAEGER, 3988, savane herbeuse de crête, graminées basses; 2 ex., II/gd/6, 2.IX.1952. H. DE SAEGER, 4023, savane herbeuse, *Vitex Doniana* suffrutescents; 1 ex., II/gd/4, 12.IX.1952, H. DE SAEGER, 4054, savane herbeuse à *Nephrolepis* et *Ophioglossum*, sur graminées fauchées; 3 ex., Mabanga, 23.IX.1952, H. DE SAEGER, 4070, plateau latéritique herbeux, savane à *Loudetia arundinacea* et *L. simplex*; 1 ex., II/gd/4, 18.IX.1952, H. DE SAEGER, 4077, savane herbeuse, des herbacées rudérales; 1 ex., Iso/111, 26.IX.1952, H. DE SAEGER, 4100, forêt d'*Isobertlinia*, de la strate herbeuse sous couvert léger.

Espèce récoltée principalement sur graminées et cypéracées, en savane herbeuse avec ou sans ligneux, galeries forestières ou berges tapissées de strate herbeuse à graminées ou cypéracées (45 biotopes sur 68). Les autres récoltes sur herbacées paludicoles (23 biotopés). *Chamaecelyphus africanus* est une espèce herbicole, vivant dans les endroits humides.

Cette espèce paraît douée d'une grande plasticité écologique. Elle a été récoltée durant toute l'année et plus particulièrement de décembre à mars, période qui correspond à la saison sèche.

## 2. — *Chamaecelyphus straeleni* n. sp.

(Fig. 1.)

Teinte générale noire sur le thorax et l'abdomen; scutellum à réticule vert et ponctuation rouge-brun; proboscis brun à reflets violacés; pattes généralement claires, sauf les fémurs postérieurs. Antennes longues, claires, du type *Lauzanidae*; premier tronc conique portant de petites soies noires sur le pourtour supérieur, second article plié à angle droit, perpendiculaire au premier article et portant trois à quatre soies noires à l'apex; troisième article en forme de fer de lance, couvert d'une fine sétosité jaune; le bord supérieur noir. Arista lancéolée subapicale dorsale, à pédoncule épaissi, de teinte brune, bordée d'une frange de petites soies noires et terminée par une soie plumeuse, égale au tiers de la longueur de l'arista. Fine pubescence postoculaire; une paire de soies postverticales externes.

Mésonotum brillant, noir, lisse, sauf ponctuation sur la ligne médiane avant la suture et portant de fines soies jaunes brillantes. Scutellum brillant fortement ponctué; ces ponctuations rougeâtres et réticule noir brillant ou vert foncé brillant. De fines soies sur le disque et les bords, mais non ordonnées.

Abdomen noir brillant, sétuleux; sternites creusés en gouttière sur la ligne médiane. Hanches antérieures, fémurs, tibias et tarses jaunes, sétuleux;

trois soies postéro-latérales aux fémurs antérieurs; une épine apicale dorsale et une soie préapicale ventrale aux fémurs antérieurs. Hanches moyennes, fémurs, tibias et tarses bruns; une bande noire moyenne aux tibias; fémurs portant une épine apicale ventrale, une apicale dorsale et une apicale externe.

Hanches postérieures noires; fémurs noirs jaunis apicalement et portant une bande moyenne brune; une série verticale de soies dorsales et une forte soie préapicale dorsale; tibias et tarses jaunes.

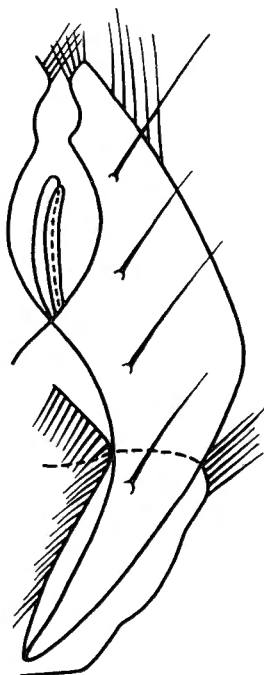


FIG. 1. — *Chamaecelyphus straeleni* n. sp.,  
lamelle hypopygiale externe ( $\times 125$  env.).

Ailes jaunies, à nervation brune. Pas de nervure transverse entre la cellule discale et la cellule basale antérieure.

25 exemplaires mâles et femelles.

Type : Mâle, PpK.8/9, 15.VII.1952, H. DE SAEGER, galerie forestière dégradée, herbacées (*Setaria*).

Paratypes : 15 ex., PpK/8/d/8, 12.II.1952, H. DE SAEGER, 3101, tête de source à boisement assez dense, herbacées ombrophiles; 4 ex., Anie/9, 29.VII.1952, H. DE SAEGER, 3843, galerie forestière peu dense, herbacées sciaphiles; 1 ex., II/je//9, 4.III.1952, H. DE SAEGER, 3161, galerie forestière, herbacées et arbustes sciaphiles; 1 ex., PFNK/12/9, 24.VII.1952, H. DE SAEGER, 3820, galerie forestière, herbacées paludicoles héliophiles, clairière encaissée; 1 ex., PFNK/7/9, 28.VII.1952, H. DE SAEGER, 3842, galerie



forestière à taillis dense; 1 ex., II/gd/10, 7.VIII.1952, H. DE SAEGER, 3909 ruisseau à cours dénudé, végétation d'herbacées paludicoles héliophiles; 1 ex., II/gd/4, 8.VIII.1952, H. DE SAEGER, 3923, savane herbeuse à *Loudetia*, graminées..

Espèce capturée surtout en galeries forestières avec strate herbeuse tapisante, de graminées et Cypéracées (quatre fois sur six récoltes). Autres récoltes : rivières et têtes de sources arborées. Il s'agit d'une espèce nettement sciaphile.

### 3. — *Chamaecelyphus gutta* SPEISER.

*Chamaecelyphus gutta* SPEISER, 1927, Sjöstedts Kilimandjaro-Meru Expedition (1905-1906), II, abt. 10, 5, pp. 171-172.

« Wesentlich kleiner als die andere afrikanische Art, nur 3 mm lang. Der Kopf ist ockergelb, die Seiten des Scheitels, die Backen unterhalb der Augen und das stark hervorragende Praelabrum glänzend veilchenblau. Der Ocellenfleck, sowie die leistenartig erhabene Partie über den Fühlern ist geschwärzt. Der Rüssel gelbbraun, die Taster kann nicht wahrnehmen. Von den Fühlern ist leider nur das erste Glied als braungelber Cylinder erhalten <sup>(1)</sup>. Der Thorax ist schildpattartig kupferbraun, mit schwärzlich blauglänzenden Schulterecken, von denen eine schwarze Seitenstrieme nach hinten zieht. Auch die Sternalteile sind ziemlich glänzend schwarz. Der Thorax ist mindestens in der Mitte ganz ebenso ziemlich grob skulpturiert wie das Scutellum, die seitlichen Abschnitte haben allerdings wieder eine sehr viel spärlichere Punktierung und sehr blank. Das ganze Scutellum ist gleichmässig dicht gerunzelt, es ist seiner ganzen Ausdehnung so kupferbraun, wie die Grundfarbe des Thorax ist, und ist durchweg bei gewisser Beleuchtung mit einem grünlichen Glanz überzogen. Die Vorderhüften sind braungelb, die Mittel und Hinterhüften schwarz mit braungelber Spitze. Die Beine sind braungelb und in wechseln der Ausdehnung verdunkelt. An den Vorderschenkeln ist die Basis und ein Ring etwas vor der Spitze, ebenso ein Ring auf der Mitte der Vordertibien verdunkelt, braun, von den Vordertarsen vor allem das zweite und dritte Glied. An den Mittel- und Hinterbeinen sind die Schenkel und Tibien fast schwarzbraun, nur die Enden gelbbraun geblieben, und die Tarsen sind grösstenteils dunkelbraun. Die Flügel sind fast glashell, nur am Vorderrande und an der Spitze gelblich gefärbt und daselbst wie etwas trübe. Die kleine Querader ist auf ein punkartiges Stück reduziert, so als ob sich daselbst die beiden Längsadern kreuzen oder nur eben berühren. Das Abdomen ist glänzend pechschwarz, mit mehr bräunlichen als grünlichen Glanz. »

28 exemplaires mâles et femelles.

<sup>(1)</sup> L'antenne n'a pu être décrite par SPEISER, son spécimen étant incomplet. Premier et deuxième articles complètement jaune-brun; troisième article brun-noir. Comme toutes les espèces du genre l'arista est foliacée et terminée par une soie plumeuse.

1 ex., I/a/3, 7.II.1950, H. DE SAEGER, 199, galerie forestière; 1 ex. Napokomweli, 26.VIII.1950, G. DEMOULIN, 789, sur strate herbacée d'un marécage; 1 ex., II/hd/4, 23.III.1951, H. DE SAEGER, 1443, savane herbeuse; 1 ex., II/ee/7, 24.IV.1951, J. VERSCHUREN, 1633, graminées; 1 ex., II/hd/4, 7.VII.1951, H. DE SAEGER, 2107, savane herbeuse de strate herbacée; 2 ex., II/hd/4, 2.X.1951, H. DE SAEGER, 2496, savane herbeuse; 1 ex., II/gc/11, 13.XI.1951, H. DE SAEGER, 2757, végétation dense, herbacées paludicoles; 1 ex., II/gd/8, 13.XII.1951, H. DE SAEGER, 2901, tête de source dénudée, végétation de graminées paludicoles; 1 ex., II/gc/15, 17.XII.1951, H. DE SAEGER, 2917, partie herbeuse dans une plaine marécageuse, herbacées en dessiccation; 4 ex., II/gd/4, 27.XII.1951, H. DE SAEGER, 2944, savane graminées; 1 ex., II/fd/17, 19.I.1952, H. DE SAEGER, 30030, galerie forestière, taillis ombragés; 1 ex., II/gd/10, 30.I.1952, H. DE SAEGER, 3077, ruisseau à cours dénudé, herbacées paludicoles; 4 ex., II/cc/9, 5.II.1952, H. DE SAEGER, 3096, galerie forestière très éclaircie, herbacées paludicoles (*Fougères* et *Thalia Welwitschii*); 3 ex., II/db/8, 6.II.1952, H. DE SAEGER, 3099, tête de source à boisement dégradé, herbacées paludicoles; 1 ex., II/gd/14, 8.III.1952, H. DE SAEGER, 3177, prairies à Cypéracées sur fond asséché; 1 ex., Morubia/9, 12.III.1952, H. DE SAEGER, 3188, galerie forestière très éclairée, de la strate d'herbacées paludicoles dans un fond marécageux; 3 ex., II/ic/9, 2.VIII.1952, H. DE SAEGER, 3880, ruisseau à cours boisé (obs. n°586).

*Chamaecelyphus gutta* a été récolté généralement au bord des rivières, aux têtes de source avec végétation rivulaire paludicole. Cette espèce semble inféodée aux milieux humides.

#### 4. — *Chamaecelyphus violaceus* n. sp.

(Fig. 2.)

Teinte foncière bleu violacé intense au thorax et au scutellum; pleures et abdomen brillants; tête brune; proboscis portant une tache violette foncée, brillante; hanches et pattes partiellement noires.

Tête généralement brun foncé avec occiput plat; yeux rouges; antenne fortement allongée, foncièrement brune; premier article antennaire tronconique à sommet inférieur, portant une couronne de fines soies noires; second article également tronconique mais plus court portant aussi une couronne de fines soies, de plus trois fortes soies dirigées vers l'avant; troisième article conique aplati latéralement, jaune avec tache brune à l'insertion de l'arista; celle-ci aussi longue que l'antenne, en forme de feuille sur les trois quarts inférieurs et se terminant plumeuse. Une paire de soies interfrontales et une paire de soies postoculaires; les autres soies du front et de la face de sétosité jaune. Mésonotum brillant, lisse sur les bords, ponctué sur la ligne médiane. Calus huméral portant une série de petites soies noires en ligne. Scutellum rugueux à forte ponctuation, portant une fine pilosité jaune. Abdomen noir brillant à pilosité jaune, aplati ventro-dorsalement, les sternites de teinte brune formant gouttière sur la ligne médiane ventrale. Balanciers brun foncé.

Hanches médianes et postérieures noires, brillantes; les antérieures jaunes; toutes les hanches sétifères. Fémurs postérieurs noirs sauf l'apex qui est brun; les fémurs médians sont jaunis à la base et à l'apex; les antérieurs sont jaunes. Tibias antérieurs et postérieurs brun clair; les posté-

rieurs annelés de noir au milieu; une épine apicale ventrale aux fémurs postérieurs, ainsi que toutes les espèces du genre *Chamaecelyphus* FREY. Tarses allongés, généralement aussi longs que les tibias; premiers articles aussi long que les quatre suivants. Quatre soies aux fémurs antérieurs, une soie antérieure préapicale aux tibias antérieurs.

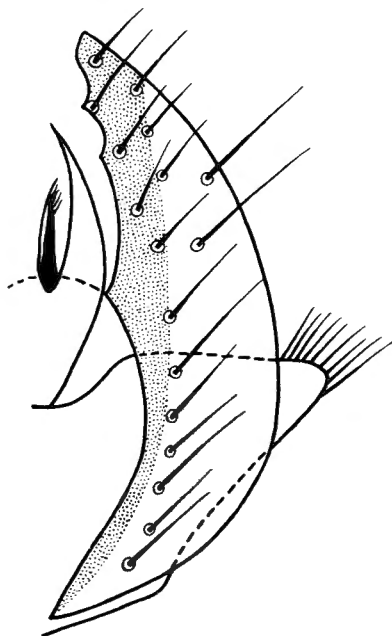


FIG. 2. — *Chamaecelyphus violaceus* n. sp., lamelle hypopygiale externe ( $\times 100$  env.).

Ailes jaunâtres, nervure costale fortement teintée de brun; transverse manquant entre les cellules discale et basale antérieure. Espèce proche de *Chamaecelyphus upembaensis* par l'allure générale, mais s'en séparant considérablement par la pilosité des pattes et la ponctuation du thorax.

4.725 exemplaires.

Type: Mâle II/bd/8, 6.II.1952, H. DE SAEGER, 3099, tête de source à boisement dégradé, herbacées paludicoles.

Paratypes: Mâles et femelles: 1 ex., I/b/2, 28.XII.1949, H. DE SAEGER, 74, galerie forestière sur sol feuilles mortes; 3 ex., I/c/2", 30.XII.1949, H. DE SAEGER, 79, lisière de galerie forestière humide; 1 ex., I/a/1, 30.I.1950 H. DE SAEGER, 188, savane arborescente, récoltés dans des touffes de graminées non brûlées (obs. n° 4); 12 ex., I/a/3, 7.II.1950, H. DE SAEGER, 199, galerie forestière, au sol; 1 ex., I/b/3", 1.III.1950, H. DE SAEGER, 261, marécage asséché; 4 ex., I/o/3, 31.III.1950, H. DE SAEGER, 352, partie herbeuse en bordure de galerie forestière humide; 1 ex., I/o/2, 15.V.1950, H. DE SAEGER, 519, galerie forestière

humide sur le sol, troncs et feuilles décomposées; 1 ex., I/o/2, 15.V.1950, H. DE SAEGER, 524, galerie forestière humide, dans les taillis; 4 ex., I/o/2, 19.VII.1950 G. DEMOULIN, 709, feuilles des arbres de galeries humides; 1 ex., I/o/1, 7.IX.1950, G. DEMOULIN, 808, savane herbeuse de part et d'autre de la rivière, I/o/2; 1 ex., Nalugwambala, 25.IX.1950, G. DEMOULIN, 840, feuilles des arbres de galerie; 1 ex., I/b/1, 1.IX.1950, G. DEMOULIN, 861, sur termitière; 2 ex., I/o/2, 2.XI.1950, H. DE SAEGER, 923, galerie forestière à *Ficus*; 1 ex., II/e, 3.I.1951, J. VERSCHUREN, 1033, savane à graminées, le long de la Garamba; 4 ex., II/i, 5.I.1951, J. VERSCHUREN, 1049, végétation poussant dans l'eau; 2 ex., II/f/17, 20.I.1951, H. DE SAEGER, 1144, berges herbeuses et buissonnantes; 2 ex., II/fc/5, 8.II.1951. H. DE SAEGER, 1230, savane herbeuse de vallée; 10 ex., II/gd/4, 22.II.1951, H. DE SAEGER, 1280, à la lampe; 4 ex., II/gc/8, 22.II.1951, H. DE SAEGER, 1283, tête de source, dans le taillis, boisement dégradé; 1 ex., II/gd/11, 23.II.1951, H. DE SAEGER, 1285, végétation paludicole sur marécages; 1 ex., II/fd/18, 19.III.1951, H. DE SAEGER, 1426, base des berges de la Garamba; 2 ex., II/fd/11, 28.III.1951, H. DE SAEGER, 1464, marécage, sur végétation paludicole; 2 ex., II/gf/10, 6.IV.1951, H. DE SAEGER, 1506, cyperaiie; 3 ex., II/hd/4, 16.IV.1951, H. DE SAEGER, 1558, savane à ligneux rares, herbeuse, brûlée; 1 ex., II/fb/18, 18.IV.1951, J. VERSCHUREN, 1561, volant au-dessus de la Garamba; 1 ex., II/gd/4, 17.IV.1951, J. VERSCHUREN, 1566, graminées; 1 ex., II/hc/4, 20.IV.1951, J. VERSCHUREN, 1588, hautes graminées; 9 ex., II/hc/8, 23.IV.1951, J. VERSCHUREN 1590, courte végétation, en terrain marécageux en dessous des *Mitragynas*; 6 ex., II/ee/7, 27.IV.1951, J. VERSCHUREN, 1633, graminées de différentes tailles; 5 ex., II/cd/8, 30.IV.1951, J. VERSCHUREN, 1639, végétation herbeuse; 6 ex., II/fd/17, 8.V.1951, H. DE SAEGER, 1671, strate herbeuse ripicole; 2 ex., II/gd/4, 7.V.1951, H. DE SAEGER, 1684, savane herbeuse strate herbacée, à l'ombre d'un grand *Ficus*; 1 ex., II/gd/8, 9.V.1958, H. DE SAEGER, 1700, tête de source, sur la strate herbacée; 1 ex., II/fd/18, 21.V.1951, H. DE SAEGER, 1796, berge sablonneuse humide, sur fleurs; 3 ex., II/id/8, 22.V.1951, J. VERSCHUREN, 1809, végétation paludicole, sur sol marécageux; 8 ex., II/fd/17, 28.V.1951, H. DE SAEGER, 1824, strate de graminées ripicoles; 2 ex., II/hd/8, 30.V.1951, H. DE SAEGER, 1842, galerie forestière dégradée, sur strate d'herbacées hygrophiles; 1 ex., II/hc/4, 31.V.1951, J. VERSCHUREN, 1849, touffes de graminées; 1 ex., II/fc/6, 13.VI.1951, H. DE SAEGER, 1911, savane herbeuse; 8 ex., II/fd/17, 25.VI.1951, H. DE SAEGER, 1970, galerie forestière, strate dense et variée, sur la strate herbacée; 4 ex., II/fd/18, 26.VI.1951, H. DE SAEGER, 1981, strate herbeuse, sur ados de sables alluvionnaire récents; 4 ex., II/fd/17, 2.VI.1951, H. DE SAEGER, 2032, galerie forestière, strate herbeuse à l'ombre; 1 ex., II/fd/19, 21.VII.1951, H. DE SAEGER, 2131, strate graminéenne, sur berges sablonneuses; 1 ex., II/fd/17, 31.VII.1951, J. VERSCHUREN, 2182, galerie forestière, graminées sous galerie; 2 ex., II/hd/8, 3.VIII.1951 H. DE SAEGER, 2195, tête de source, galerie forestière claire; 1 ex., II/gc/6, 9.VIII.1951 H. DE SAEGER, 2243, savane herbeuse brûlée, strate herbeuse; 2 ex., II/hd/9, 21.VIII.1951, H. DE SAEGER, 2297, tête de source, à boisement dégradé, dans un tronc d'arbre mort; 1 ex., II/gd/11, 24.VIII.1951, H. DE SAEGER, 2314, expansion marécageuse, strate herbacées paludicoles; 1 ex., II/fd/17, 5.IX.1951, H. DE SAEGER, 2379, galerie forestière dense, sur le taillis ligneux; 4 ex., II/hc/9, 28.IX.1951. H. DE SAEGER, 2491, rivière à cours boisé peu dense, sur des herbacées basses, à l'ombre; 2 ex., II/fd/6, 29.IX.1951, H. DE SAEGER, savane de bas-fond, herbeuse, marécageuse, strate de graminées basses dans une dépression humide; 3 ex., II/gd/9, 8.XI.1951, H. DE SAEGER, 2740, fond marécageux, sur la strate herbeuse; 1 ex., II/fd/17, 14.XI.1951, H. DE SAEGER, 2761, galerie forestière, sur taillis de petits ligneux et d'herbacées sous ombrage; 1 ex., II/id/8, 17.XI.1951, H. DE SAEGER, 2765, tête de source, fond d'herbacées; 1 ex., PpK/55/d/8, 19.XI.1951, H. DE SAEGER, 2768, tête de source à découvert, sur la strate d'herbacées paludicoles; 1 ex., II/gd/4, 28.XI.1951, H. DE SAEGER, 2814, massif forestier au bord de la Garamba, sur le taillis arbustif entremêlé de graminées ombrophiles; 2 ex., II/fc/8, 6.XII.1951, H. DE SAEGER, 2876, plaine marécageuse, fauchage des herbacées paludicoles, petite tête de source à boisement dégradé; 7 ex., II/gd/8, 13.XII.1951, H. DE SAEGER, 2901, tête de source dénudée, végétation de graminées paludicoles; 16 ex., II/fd/17, 14.XII.1951, H. DE SAEGER, 2910,

galerie forestière très claire, sur le taillis et le tapis herbacé, à l'ombre; 5 ex., II/hc/8, 12.XII.1951, H. DE SAEGER, 2931, tête de source à boisement dégradé; 1 ex., II/fd/10, 20.XII.1951, H. DE SAEGER, 2935, petit vallon dénudé, sur les graminées et herbacées paludicoles en voie de dessiccation; 9 ex., II/fd/18, 21.XII.1951, H. DE SAEGER, 2939, berge, boisement relique de galerie, sur la strate herbacée basse; 2 ex., II/gd/4, 27.XII.1951, H. DE SAEGER, 2944, savane; 18 ex., II/gd/10, 28.XII.1951, H. DE SAEGER, 2954, petit ruisseau à cours dénudé, herbacées paludicoles, fleurs rares; 11 ex., PpK/12/d/9, 2.I.1952, H. DE SAEGER, 2972, galerie forestière claire, herbacées paludicoles et ombrophiles; 1 ex., II/fd/17, 3.I.1952, H. DE SAEGER, 2991, galerie forestière, lisière ensoleillée; 27 ex., Mabanga/8", 8.I.1952, H. DE SAEGER, 2998, petite tête de source légèrement boisée, herbacées paludicoles; 340 ex., PFSK/20/9, 10.I.1952, H. DE SAEGER, 3001, vallon boisé, herbacées paludicoles; 16 ex., II/fd/6, 15.I.1952, J. VERSCHUREN, 3011, savane sans ligneux; 2 ex., II/fe/6, 16.I.1952, J. VERSCHUREN, 3012, savane herbeuse; 5 ex., II/gd/11, 18.I.1952, H. DE SAEGER, 3024, petit marécage découvert, peuplement de *Marantochloa*; 44 ex., II/fd/17, 19.I.1952, H. DE SAEGER, 3030, galerie forestière, taillis ombragé; 12 ex., II/gd/4, 23.I.1952, J. VERSCHUREN, 3032, haute savane; 25 ex., II/gd/10 Nambirima, 24.I.1952, J. VERSCHUREN, 3033, plantes aquatiques; 36 ex., II/gd/10, 24.I.1952, J. VERSCHUREN, 3034, plantes aquatiques; 37 ex., II/fd/17, 28.I.1952, H. DE SAEGER, 3067, galerie forestière, taillis ligneux et herbacé à l'ombre; 24 ex., II/gd/10 Nambirima, 26.I.1952, J. VERSCHUREN, 3069, plantes aquatiques, dans le cours marécageux de la rivière; 141 ex., M'Paza/9, 23.I.1952, H. DE SAEGER, 3076, galerie à *Mitragyna* strate herbacée sous couvert; 64 ex., II/gd/10, 30.I.1952, H. DE SAEGER, 3077, ruisseau à cours dénudé, herbacées paludicoles; 23 ex., II/id/9, 31.I.1952, H. DE SAEGER, 3080, vallon encaissé, herbacées paludicoles sous couvert, ruisseau à cours boisé; 34 ex., II/id/9, 31.I.1952, H. DE SAEGER, 3081, vallon encaissée, ruisseau à cours boisé; 57 ex., II/dd/9, 1.II.1952, H. DE SAEGER, 3083, galerie forestière, herbacées paludicoles, vallon encaissé; 370 ex., II/cc/9, 5.II.1952, H. DE SAEGER, 3096, galerie forestière très éclaircie, herbacées paludicoles; 395 ex., II/db/8, 6.II.1952, H. DE SAEGER, 3699, tête de source à boisement dégradé, herbacées paludicoles; 22 ex., II/fd/18, 7.II.1952, H. DE SAEGER, 3100, berges sablonneuses, strate de graminées basses; 789 ex., PpK/8/d/8, 8.II.1952, H. DE SAEGER, 3101, tête de source à boisement assez dense, herbacées sciaphiles; 46 ex., II/ke/8, 12.II.1952, H. DE SAEGER, 3105, tête de source à boisement dégradé, herbacées sciaphiles; 192 ex., II/hc/8, 9.II.1952, H. DE SAEGER, 3116, tête source à boisement dégradé, herbacées paludicoles partiellement à l'ombre; 24 ex., II/fd/17, 13.II.1952, H. DE SAEGER, 3123, galerie forestière dense, arbuste du taillis; 14 ex., II/fd/17, 13.II.1952, H. DE SAEGER, 3125, galerie forestière dense, herbacées sous ombrage; 30 ex., Mabanga/9", 19.II.1952, H. DE SAEGER, 3134, rivière, marécageuse à cours dénudé, herbacées paludicoles en bordure d'une cyperaipe; 1 ex., Ndelele/11, 21.II.1952, H. DE SAEGER, 3142, fond marécageux à sec, herbacées paludicoles; 170 ex., Utukuru/8, 22.II.1952, H. DE SAEGER, 3144, galerie forestière dense, sur les arbustes du taillis ombragé; 10 ex., PpK/56/d/8, 27.II.1952, H. DE SAEGER, 3149, galerie forestière dense, herbacées paludicoles et sciaphiles; 401 ex., II/je/9, 4.III.1952, H. DE SAEGER, 3161, galerie forestière, herbacées et arbustes sciaphiles; 4 ex., II/je/9, 4.III.1952, H. DE SAEGER, 3162, galerie forestière, sol sablonneux très humide sous ombrage dense; 59 ex., PpK/10/d/10, 5.III.1952, H. DE SAEGER, 3167, rivière à cours dénudé, vallon peu encaissé à herbacées paludicoles; 90 ex., II/gd/14, 8.III.1952, H. DE SAEGER, 3177, prairie à Cypéracées; 1 ex., II/fd/12, 10.III.1952, H. DE SAEGER, 3178, végétation paludicole; 8 ex., II/gd/11, 11.III.1952, H. DE SAEGER, 3183, marais à *Thalia Welwitschii* peuplement dense sans ombrage; 45 ex., Morubia/9, 12.III.1952, H. DE SAEGER, 3188, galerie forestière très éclairée, strate herbacée paludicole, fond marécageux; 1 ex., II/eb/9, 13.III.1952, H. DE SAEGER, 3190, galerie forestière dégradée sur le sol, sous une strate dense de *Marantochloa*; 4 ex., Ndelele/K/117/11, 19.III.1952, H. DE SAEGER, 3196, marais partiellement asséché, herbacées paludicoles, milieu découvert; 6 ex., Anie/9, 18.III.1952, H. DE SAEGER, 3197, galerie forestière, strate herbacée paludicole, dans une éclaircie; 7 ex., Tori/9/Soudan, 20.III.1952, H. DE SAEGER,

3201, lambeau de galerie forestière, sur les arbustes; 7 ex., Tori/10/Soudan, 20.III.1952, H. DE SAEGER, 3202, vallon marécageux sans couvert, herbacées paludicoles; 1 ex., Haute Moko, Ndelele, 21.III.1952. H. DE SAEGER, 3207, ruisseau coulant à découvert, éboulis rocheux; 45 ex., Pali/9, 22.III.1952, H. DE SAEGER, 3213, galerie forestière dense, arbustes du taillis ombragé; 200 ex., Pali/9, 22.III.1952, H. DE SAEGER, 3214, galerie forestière dense, strate herbacée partiellement à l'ombre; 5 ex., PFSK/17/d/10, 26.III.1952, H. DE SAEGER, 3224, rivière à cours dénudé, herbacées paludicoles au soleil; 38 ex., PFSK/8/d/9, 25.III.1952, H. DE SAEGER, 3229, galerie forestière claire, herbacées sous couvert; 94 ex., II/cb/9, 13.III.1952, H. DE SAEGER, 3234, galerie forestière dégradée, herbacées, ombrage partiel; 1 ex., II/cb/9, 13.III.1952, H. DE SAEGER, 3235, galerie forestière dégradée, dans le tronc mort d'un *Neoboutonia*; 9 ex., II/le/18, 31.III.1952, H. DE SAEGER, 3262, berges à fourrés de ligneux touffus, herbacées et arbustes; 2 ex., Ndelele/K/117/R, 27.II.1952, H. DE SAEGER, 3267, savane arborescente, sur les arbustes, au soleil; 1 ex., PpK/51/g/9, 2.IV.1952, H. DE SAEGER, 3272, galerie forestière très dégradée; 81 ex., PpK/51/g/9, 2.IV.1952, H. DE SAEGER, 3277, galerie forestière, strates herbacées paludicoles héliophiles; 2 ex., II/fd/17, 3.IV.1952, H. DE SAEGER, 3279, galerie forestière sèche, arbustes du taillis ombragé; 1 ex., II/gc/6, 5.IV.1952, H. DE SAEGER, 3287, savane herbeuse, herbacées basses, pas de graminées; 5 ex., II/gc/6, 5.IV.1952, H. DE SAEGER, savane herbeuse; 216 ex., II/PpK/73/d/9, 8.IV.1952, H. DE SAEGER, 3311, lisière d'un ravin fortement boisé, herbacées et graminées non en fleurs; 68 ex., II/gd/11, 10.IV.1952, H. DE SAEGER, 3314, petit vallon marécageux à découvert, strate d'herbacées paludicoles; 17 ex., Mt Embe, 20.IV.1952, H. DE SAEGER, 3347, galerie forestière dense; 1 ex., II/gd/10, 10.IV.1952, H. DE SAEGER, 3383, termitière au bord d'un petit vallon découvert, attiré par les jeunes feuilles; 1 ex., II/gc/11, 29.IV.1952, H. DE SAEGER, 3399, ruisseau dans un vallon dénudé, herbacées paludicoles faiblement ombragées; 3 ex., II/gc/8, 30.IV.1952, H. DE SAEGER, 3405, tête de source faiblement boisée, dans les arbres morts en décomposition; 3 ex., II/gd/4, 2.V.1952, H. DE SAEGER, 3410, savane herbeuse, sur des graminées non en fleurs; 8 ex., II/le/8, 3.V.1952, H. DE SAEGER, 3416, tête de source boisée, sur des arbustes du taillis ombragé; 12 ex., II/le/8, 3.V.1952, H. DE SAEGER, 3417, tête de source boisée, sur des herbacées paludicoles sous ombrage faible; 1 ex., II/fd/17, 6.V.1952, H. DE SAEGER, 3428, galerie forestière claire, sur un buisson juste après la floraison; 1 ex., II/fd/17, 7.V.1952, H. DE SAEGER, galerie forestière, des herbacées sciaphiles à la lisière du massif; 2 ex., II/fd/17, 7.V.1952, H. DE SAEGER, 3448, galerie forestière, sur les taillis ombrophiles; 1 ex., II/gd/4, 8.V.1952, H. DE SAEGER, 3449, savane herbeuse; 2 ex., Aka, 15.V.1952, H. DE SAEGER, 3462, ruisseau d'eau claire, sous couvert très dense; 1 ex., Aka, 19.V.1952, H. DE SAEGER, 3476, savane arborescente, sur les arbres; 3 ex., PpK/14/2, 9.V.1952, H. DE SAEGER, 3501, savane boisée à *Crossopteryx*, sur les arbustes; 1 ex., Aka/2, 22.V.1952, H. DE SAEGER, 3514, lisière de galerie forestière dense, sur les arbustes, type guinéen; 3 ex., Garamba/source/2, 6.VI.1952, H. DE SAEGER, 3583, savane arborescente, strate herbeuse et arbustive; 2 ex., Mt Tungu (Soudan), 9.VI.1952, H. DE SAEGER, 3606, mont rocheux, plantes et arbustes; 19 ex., PFSK/22/8, 10.VI.1952, H. DE SAEGER, 3608, tête de source à boisement clair, sur la strate d'herbacées sciaphiles; 3 ex., Iso III, 11.VI.1952, H. DE SAEGER, 3612, forêt d'*Isobertinia*, sur la strate herbacée du sous-bois; 1 ex., PFSK/20/9, 14.VI.1952, H. DE SAEGER, 3652, prairie à herbacées paludicoles; 1 ex., PFSK/5/3, 20.VI.1952, H. DE SAEGER, 3656, savane arborescente à *Combretum*, sur des arbustes et la strate herbeuse; 1 ex., II/fc/4, 3.VI.1952, H. DE SAEGER, 3694, savane herbeuse, sur les graminées et plantes rudérales; 1 ex., II/gd/17, 30.VI.1952, H. DE SAEGER, 3719, petite galerie forestière, arbustive, inondée; 1 ex., II/id/9, 2.VII.1952, H. DE SAEGER, 3720, galerie forestière à *Erythrophloeum*, sur les arbustes du taillis ombragé; 4 ex., II/gc/8, 10.VII.1952, H. DE SAEGER, 3765, tête de source à boisement dégradé, herbacées ombrophiles; 2 ex., II/id/9, 11.VII.1952, H. DE SAEGER, 3773, ruisseau à galerie très dégradée, herbacées paludicoles; 7 ex., PpK/8/9, 15.VII.1952, H. DE SAEGER, 3792, galerie forestière dégradée, strate herbacée; 8 ex., II/id/9, 16.VII.1952, H. DE SAEGER, 3805, galerie forestière, arbuste du taillis et herbacées palu-

dicoles; 12 ex., PFNK/12/9, 24.VII.1952, H. DE SAEGER, 3820, galerie forestière; 1 ex., PFNK/7/9, 28.VII.1952, H. DE SAEGER, 3842; 12 ex., Anie/9, 29.VII.1952, H. DE SAEGER, 3843, galerie forestière peu dense, herbacées sciaphiles; 1 ex., II/gd/4, 8.VIII.1952, H. DE SAEGER, 3923, savane herbeuse à *Loudetia*, graminées; 2 ex., II/jd/9, 16/jd/9, H. DE SAEGER, 3944, galerie forestière claire, herbacées et arbustes du taillis sous ombrage; 2 ex., II/hd/4, 20.VIII.1952, H. DE SAEGER, 3958, savane herbeuse de crête, graminées; 1 ex., II/gd/4, 22.VIII.1952, H. DE SAEGER, 3964, savane herbeuse à *Loudetia* sur plateau; 1 ex., II/jd/11, 1.IX.1952, H. DE SAEGER, 4008, vallon marécageux sans ombrage, strate d'herbacées paludicoles surtout Cypéracées; 1 ex., II/gd/11, 4.IX.1952, H. DE SAEGER, 4036, vallon marécageux sans ombrage, herbacées paludicoles; 1 ex., II/gc/8, 9.IX.1952, H. DE SAEGER, 4042, tête de source à boisement très dégradé, arbustes et strate herbacée paludicole; 1 ex., mont Moyo, 25.IX.1952, H. DE SAEGER, 4076, savane herbeuse à *Urelytrum*, strate herbeuse; 1 ex., II/fd/4, 22.IX.1952, H. DE SAEGER, 4078, savane herbeuse, graminées et herbacées rudérales sur jachère.

Espèce généralement récoltée en grand nombre dans les galeries forestières, vallons ou ravins boisés avec strate d'herbacées paludicoles ombrophiles; 84 récoltes sur 105, portant sur un total de 3.466 exemplaires pour 4.725.

Tête de sources boisées, strate d'herbacées paludicoles ombrophiles : 789 récoltes.

Galerias forestières, herbacées et arbustes sciaphiles : 401 récoltes.

Tête de sources à boisement dégradé, herbacées paludicoles : 395 récoltes.

Vallons boisés, herbacées paludicoles : 340 récoltes.

Ravin fortement boisé, herbacées et graminées non en fleurs : 216 récoltes.

Galerias forestières denses, herbacées à l'ombre : 200 récoltes.

Galerie à *Mitragyna*, herbacées sous couvert : 141 récoltes.

*Chamaecelyphus africanus* WALKER, *C. straeleni* n. sp., *C. gutta* SPEISER, *C. violaceus* n. sp. sont des saprophages, vivant sur la strate à herbacées paludicoles sciaphiles.

Bien que *Chamaecelyphus violaceus* n. sp. se retrouve en concomitance à *gutta* SPEISER, *straeleni* n. sp. et *africanus* WALKER, elle forme l'espèce la plus commune avec 4.725 exemplaires sur 5.041.

Trois espèces ont été récoltées dans le même biotope : *gutta* SPEISER, *violaceus* n. sp. et *africanus* WALKER (herbacées paludicoles et prairies à Cypéracées).

#### AFROCELYPHUS n. gen.

Ce nouveau genre, bien que très proche d'*Idiocelyphus* MALLOCH, présente une toute autre physionomie : scutellum plus long que large et fortement ponctué; fémurs postérieurs du type *Lauxanidae*; pilosité étendue au thorax et au scutellum, ce dernier à courbure moins accentuée; absence de la nervure transverse basale entre les cellules discale et basale antérieure;

vertex sans forte carène; arista filiforme, légèrement épaissie à la base et plumeuse; abdomen en forme de losange tronqué formant gouttière sur la ligne médiane ventrale.

Génotype : *Afrocelyphus saegeri* n. sp.

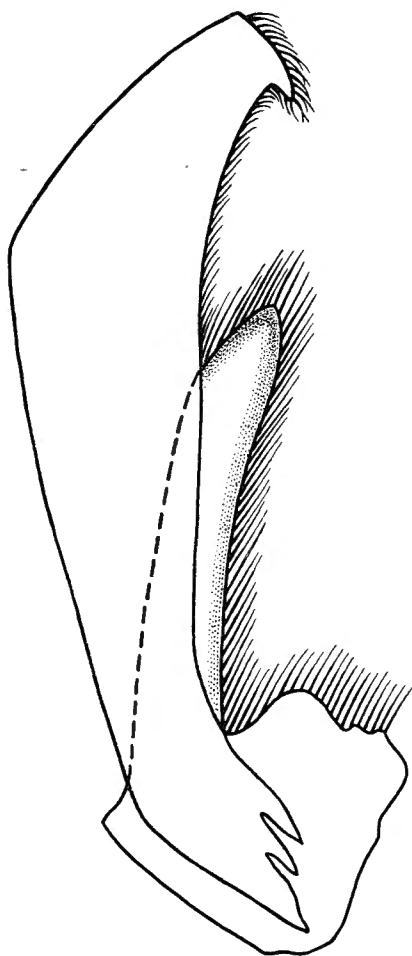


FIG. 3. — *Afrocelyphus saegeri* n. gen., n. sp.,  
lamelle hypopygiale externe et interne ( $\times 125$  env.).

***Afrocelyphus saegeri* n. sp.**

(Fig. 3.)

Front portant une paire de soies postverticales, trois paires de soies interfrontales et trois paires de soies ocellaires. Yeux proéminents de teinte rouge. Face noire. Antennes brun foncé; premier article petit, sphérique, sétuleux;



deuxième article trois fois aussi long que le premier, portant une couronne de soies noires apicales; troisième article du type *Lauzanidae*, aplati, plus long que les deux premiers articles réunis; arista préapicale dorsale, plumeuse, filiforme, épaissie à la base. Deux fortes vibrisses. Thorax et abdomen de teinte foncière noire brillante; ponctuation du mésonotum, pleures et scutellum, recouverts de petites soies jaunes brillantes; toute la marge du scutellum implantée de courtes soies.

Balanciers jaunes. Abdomen aplati, formant gouttière sur la ligne centrale des sternites, recouvert d'une pilosité jaunâtre.

Hanches antérieures et postérieures noires, sétifères; les moyennes brunes également sétifères. Tous les fémurs noirs; les postérieurs fortement épaissis, les antérieurs moins épais; les tibias noirs, sauf à la base de teinte brune; les tarses généralement jaune-brun. Une soie apicale basale aux tibias antérieurs et une ligne d'épines courtes aux fémurs postérieurs sur la face externe. Ailes jaunes brillantes; il n'y a pas de transverse postérieure entre les cellules discale et basale antérieure.

9 exemplaires mâles et femelles.

Type: 1 mâle, Dedegwa, 21.V.1952, H. DE SAEGER, 3499, galerie forestière dense (type guinéen), sur les arbres et arbustes du fond du ravin.

Paratypes: 1 ex., Pidigala, 23.IV.1952, H. DE SAEGER, 3358, galerie forestière très dense, sur le taillis arbusif; 2 ex., Dedegwa, 17.V.1952, H. DE SAEGER, 3468, galerie forestière dense (type guinéen), sur les arbustes de la lisière; 1 ex., Dedegwa, 21.V.1952, H. DE SAEGER, 3499, galerie forestière, sur les arbres et arbustes du fond du ravin; 1 ex., Aka, 15.V.1952, H. DE SAEGER, 3463, galerie forestière dense (type guinéen) sur les arbustes du taillis, fond du ravin, couvert dense; 3 ex., Aka/2, 22.V.1952, H. DE SAEGER, 3514, lisière de galerie forestière, sur les arbustes, type guinéen.

Biotope très différent des espèces de *Chamaecelyphus*; *Afrocelyphus saegeri* n. sp. ne se rencontre que dans les galeries forestières du type guinéen, avec strate herbacée, milieu humide à faible luminosité.

## INDEX ALPHABÉTIQUE.

### GENRES.

	Pages.		Pages.
<i>Acelyphus</i> MALLOCH ... ..	30	<i>Idiocelyphus</i> MALLOCH .. ...	29
<i>Afrocelyphus</i> NOV. ... ..	30, 41	<i>Oocelyphus</i> CHEN .. ...	29
<i>Celyphus</i> DALMAN . ... ..	29	<i>Paracelyphus</i> BIGOT ... ..	29
<i>Chamaecelyphus</i> FREY .. ...	30	<i>Spaniocelyphus</i> HENDEL ... ..	29
<i>Hemiglobus</i> FREY .. ...	29		

### ESPÈCES.

	Pages.		Pages.
<i>africanus</i> BIGOT ( <i>Celyphus</i> ) . ... ..	31	<i>gutta</i> SPEISER ( <i>Chamaecelyphus</i> ) . ...	35
<i>africanus</i> WALKER ( <i>Acelyphus</i> ) .. ...	31	<i>saegeri</i> NOV. ( <i>Afrocelyphus</i> ) .. ...	42
<i>africanus</i> WALKER ( <i>Celyphus</i> ) ... ..	31	<i>straeleni</i> NOV. ( <i>Chamaecelyphus</i> ) .. ...	33
<i>africanus</i> (WALKER) ( <i>Chamaecelyphus</i> )	31	<i>violaceus</i> NOV. ( <i>Chamaecelyphus</i> ) . ...	36
<i>galamensis</i> BIGOT ( <i>Celyphus</i> ) ... ..	31		