

HYMENOPTERA - BETHYLIDAE

PAR

PIERRE L. G. BENOIT (Tervuren)

AVANT-PROPOS (1)

Les *Bethylidae* de l'Afrique centrale sont encore totalement inconnus. Famille d'allure générale peu attrayante et l'état déplorable dans laquelle sa systématique a été laissée par les auteurs anciens sont les causes du manque d'intérêt que ses espèces ont inspiré aux chercheurs.

Les descriptions isolées qui figurent dans ce texte seront reprises dans une monographie qui approche actuellement de son achèvement.

Le matériel réuni par la Mission G. F. DE WITTE au Parc National Albert se compose de 58 espèces et sous-espèces, dont 44 sont inédites; elles sont réparties sur 19 genres, dont 5 sont nouveaux pour la Science.

On connaissait au total environ 130 espèces valables pour l'entièreté de la faune éthiopienne. Les matériaux de la présente mission nous révèlent maintenant l'existence de 58 espèces sur la seule étendue très limitée du Parc National Albert. Ces chiffres laissent rêveur quant au nombre impressionnant d'espèces qui restent à découvrir et à décrire des autres contrées de l'Afrique noire.

Il m'est un bien agréable devoir d'adresser mes remerciements les plus chaleureux à la Direction de l'Institut des Parcs Nationaux du Congo Belge pour l'autorisation qui m'a été accordée d'étudier cette collection d'une qualité si exceptionnelle. L'occasion m'a ainsi été offerte d'apporter une contribution très substantielle à la connaissance des *Bethylidae* africains.

L'illustration de ce mémoire a été réalisée grâce à la générosité de l'Institut des Parcs Nationaux du Congo Belge.

Les dessins sont dus au talent de M. P. HENDRICKX.

(1) Toutes les localités placées entre [] se trouvent en dehors de la région du Parc National Albert.

Sous-famille BETHYLINAE.

Gen. **GONIOZUS** FÖRSTER.**Goniozus similis** FOUTS.

Mém. Soc. Ent. Ital., 1934, XIII, p. 98, ♀.

♂ allotype : identique à la ♀.

Longueur : 2,5 mm.

Rutshuru, III.1938 (J. GHESQUIÈRE), 1 ♀ et 1 ♂ allotype, au Musée Royal du Congo Belge à Tervuren.

Mission G. F. DE WITTE :

[Uele-Buta, 450 m, III.1935, ♀];

Rutshuru, 1.285 m, XII.1933, 2 ♀ ♀; VI.1935, 2 ♀ ♀; VII.1935, 2 ♀ ♀;

Rutshuru (riv. Musugereza), 1.100 m, VII.1935, ♀;

Rutshuru (riv. Kanzarue), 1.200 m, VII.1935, ♀;

Nyongera (près Rutshuru) Butumba, 1.218 m, VII.1935, ♂;

Nyarusambo, 2.000 m, VII.1934, ♀;

Lac Magera, 2.000 m, III.1934, ♀;

N'Zulu (lac Kivu), 1.500 m, II.1934, ♀;

Kinyamahura (Djomba), 1.800 m, VIII.1934, ♀;

Riv. Bishakishaki (Kamalembe), 2.100 m, IV.1934, ♀;

Tshengelero (près Munagana), 1.750 m, VIII.1934, 2 ♀ ♀ et 1 ♂;

Vers Rweru (volc. Mikeno), bambous, 2.400 m, VII.1934, ♀;

Ruhengeri (riv. Penge), 1.800 m, IX.1934, 2 ♀ ♀.

Mission D^r H. DAMAS :

Lac Kivu, île Idjwi, Luvominga, IX.1935, ♀;

Lac Édouard, Rwindi, I.1936, ♂.

Gen. **PERISIEROLA** KIEFFER.**Perisierola kabisa** n. sp.

Noir sauf antennes, trochanters, tibias et tarsi jaunes.

Clypéus couvrant partiellement les mandibules, le lobe médian saillant, prolongé en pointe entre les antennes, à forte carène médiane qui se prolonge très peu sur le front. Dessus de la tête alutacé, à points dispersés. Yeux quatre fois aussi longs que la partie postoculaire de la tête. Ocelles postérieurs situés à même le rebord occipital; en face de chaque ocelle se

situe une dépression du vertex. Pronotum à même sculpture que la tête, son bord postérieur nettement découpé. Mésonotum alutacé, à quelques faibles points sur la moitié postérieure. Notauls absents; sillons latéraux entiers. Disque du scutellum triangulaire, finement alutacé, les fossettes minuscules et situées aux extrémités de la base. Face horizontale du propodeon transversalement ruguleuse, sauf la bande médiane qui est surélevée, lisse et brillante; la carène postérieure effacée au niveau de la bande médiane. Carènes latérales entières. Face verticale du propodeon lisse et brillante, à très faible sculpture en grandes cellules. Mésopleures à même sculpture que la face verticale du propodeon, marqués d'une fossette abrupte sur le tiers supérieur. Métapleures faiblement convexes, longitudinalement réticulés. Tergites médiocrement velus.

Longueur : 3 mm.

[Kivu, Mulungu, IV.1937 (H. J. BRÉDO), ♀, holotype], au Musée Royal du Congo Belge à Tervuren.

Mission G. F. DE WITTE :

Rwindi, 1.000 m, XI.1934, ♀, paratype.

***Perisierola rutshurua* n. sp.**

Noir sauf antennes, mandibules, tibias et tarsi jaunes.

Tête 1,5 fois aussi longue que large. Clypéus peu saillant, triangulaire, son bord supérieur prolongé entre les antennes. Dans le prolongement de cette pointe, une courte ligne lisse. Dessus de la tête à forte sculpture alutacée parsemée de fins points. Les trois derniers articles des antennes de forme différente des précédents, ils sont nettement perliformes. Yeux aussi longs que la partie postoculaire de la tête. Ocelles en triangle équilatéral, les postérieurs à même le bord occipital et posés de façon oblique. Pro- et mésonotum alutacés, à rares points. Notauls absents; sillons latéraux absents. Scutellum plat, lisse et brillant, à deux fossettes allongées et très éloignées. Propodeon bordé latéralement; rebord postérieur imparfait. Aire horizontale du propodeon à bande médiane lisse et légèrement surélevée; le reste alutacé en cellules allongées; deux fossettes allongées transversalement près des angles latéraux du bord antérieur. Aire verticale du propodeon alutacé. Mésopleures mates, une petite mais profonde fossette médiane. Abdomen brillant. Stigma et prostigma bruns; la nervation alaire jaunâtre. La transversale ramifiée vers son milieu, la ramification de la basale droite, ce qui rend « l'aréole » quadrangulaire; l'extrémité distale de cette cellule est deux fois aussi longue que le côté proximal. Fémurs I fortement renflés. Ongles des tarsi à longue dent basale.

Longueur : 3 mm.

♂ : identique à la ♀, sauf les fémurs III moins renflés.

Kivu : Rutshuru, XII.1937 (J. GHESQUIÈRE), 5 ♀♀ dont le holotype et

4 paratypes et 6 ♂♂ dont l'allotype et 5 paratypes, tous au Musée Royal du Congo Belge à Tervuren.

Mission G. F. DE WITTE :

Rwindi, 1.000 m, XI.1934, ♀, paratype.

Sous-famille EPYRINAE.

Gen. **RHABDEPYRIS** KIEFFER.

Rhabdepyris dilaticeps n. sp.

Noir sauf les pattes en partie brunes.

Clypéus droit et aplati, son bord antérieur régulièrement courbé puis brusquement avancé en longue pointe médiane.

Tête très grande, aussi longue que large, la partie postoculaire de la tête plus longue que les yeux, ces derniers saillants et velus. Dessus de la tête brillant, alutacé à fine subponctuation dispersée; une strie part entre l'insertion des antennes jusqu'au niveau du premier tiers des yeux. Ocelles postérieurs à distance égale entre eux et le rebord occipital. Pronotum plus court que large à son bord postérieur, régulièrement élargi de la base à l'apex, alutacé à quelques points sétifères, son bord postérieur nettement découpé. Mésonotum peu plus court que le pronotum; le lobe médian alutacé, les lobes latéraux lisses sur la moitié basale et alutacés sur la moitié apicale. Notauls très fins sur la moitié basale, puis graduellement élargis jusqu'à l'apex. Scutellum bombé, sillon basal crénelé, courbé et élargi de la ligne médiane aux extrémités. Aire horizontale du propodeon d'un quart plus longue que large, munie d'une carène médiane entière, la superficie présente un triangle de fine sculpture réticulée, subrugueuse, la base de ce triangle occupe la base de l'aire horizontale et sa pointe se situe vers l'apex de la carène médiane; le restant est sculpté en fins plis et carènes transversales. La carène transversale de l'aire verticale à deux parties, qui descendent graduellement de la carène médiane aux extrémités; la carène médiane forte et entière; la surface de l'aire verticale bombée et finement réticulée. Mésopleures bombés, alutacés, à profonde fossette médiane. Métapleures aplatis, alutacés en grandes cellules étirées longitudinalement. Fémurs I très élargis; tibias I courts et terminés par un long éperon pectiné, peu plus court que les trois articles des tarsi suivants combinés. Fémurs II aussi larges que les fémurs III. Ongles des tarsi simples.

Abdomen allongé, lisse et brillant; tous les tergites à partir du 3^e, finement alutacés.

Longueur : 4,5-5,5 mm.

Note. — Un exemplaire de Nyasheke possède les tergites alutacés à partir du 4^e; un autre exemplaire également de Nyasheke à partir du 5^e tergite seulement.

Mission G. F. DE WITTE :

Kibga (volc. Visoke), 2.400 m, II.1935, ♂, holotype;

Mayumbu (volc. Nyamuragira), 2.100 m, VI.1935, 3 ♂♂, paratypes;

Nyasheke (volc. Nyamuragira), 1.850 m, VI.1935, 4 ♂♂, paratypes;

Kamatembe (forêt, riv. Bishakishaki), mont Kamatembe, 2.100 m, IV.1935, ♂, paratype;

Kashwa (entre Ngesho-Bishakishaki), 2.000 m, VII.1935, ♂, paratype;

Gitebe (volc. Nyamuragira), 2.324 m, VI.1935, ♂, paratype.

Gen. **HOLEPYRIS** KIEFFER.

Holepyris cerostrotus n. sp.

Noir, sauf les pattes brunes.

Bord antérieur du clypéus trilobé, les lobes séparés par de profondes incisions; les lobes latéraux plus larges que le lobe médian, ce dernier le plus saillant. Les lobes latéraux à fines stries courbées vers l'intérieur, le lobe médian alutacé et pourvu d'une carène lamelliforme. Mandibules pas dentées, terminées en pointe.

Tête aussi longue que large, microscopiquement granuleuse et subponctuée. Yeux saillants, velus, plus longs que la partie postoculaire de la tête. Ocelles postérieurs plus près du rebord occipital que l'un de l'autre. La partie postoculaire insensiblement rétrécie. Pronotum peu élargi de la base à l'apex, granuleux à quelques très rares points; le bord postérieur d'un tiers plus large que la longueur, le bord antérieur entièrement marqué d'une carène saillante; le bord postérieur découpé; la ligne préapicale imprimée est formée par une succession de profonds points allongés transversalement. Mésonotum égal à la moitié de la longueur du pronotum, entièrement granuleux et subponctué. Sillon basal du scutellum très large, droit et crénelé. Aire horizontale du propodeon de moitié plus longue que large, à trois carènes, une médiane entière et deux latérales incomplètes qui s'arrêtent vers le milieu; chez un exemplaire de grande taille encore deux autres faibles et courtes carènes sinueuses; sa surface entièrement marquée de fines carènes transversales serrées et irrégulières. Les rebords latéraux bien marqués. Carène transversale de l'aire verticale régulièrement courbée; la carène médiane entière. Ailes légèrement et uniformément enfumées. La nervure basale droite; la radiale environ cinq fois aussi longue que la basale. La transversale plus longue que la basale, droite sur les deux tiers supérieurs puis brusquement courbée vers le bas.

Abdomen brillant; il existe à partir du 3^e tergite une sculpture alutacée fine et très superficielle.

Ongles des tarsi III tridentés.

Longueur : 3-4 mm.

Mission G. F. DE WITTE :

Nyasheke (volc. Nyamuragira), 1.800 m, VI.1935, ♂, holotype;

Rutshuru, riv. Rutshuru, 1.000 m, VII.1935, ♂, paratype.

Holepyris cerostrotoideus n. sp.

Espèce proche de la précédente; elle s'en distingue par les caractères suivants :

Entièrement noir. Une fine carène médiane sur la base du front. La carène lamelliforme du clypéus plus forte encore. La ponctuation devient ruguleuse près du rebord occipital de la tête. La partie postoculaire de la tête nettement plus courte que les yeux. L'apex du pronotum présente une bande lisse et légèrement surélevée, dont le bord antérieur est crénelé. Aire horizontale du propodeon à trois carènes longitudinales entières et entre celles-ci deux fines carènes sinueuses incomplètes; toutes ces carènes sont reliées par de fines carènes transversales. Abdomen entièrement lisse et brillant.

Longueur : 4 mm.

[Haut-Uele : Paulis, XII.1947 (P. L. G. BENOIT), ♂, holotype], au Musée Royal du Congo Belge à Tervuren;

[Yangambi, 16.VI.1948 (P. L. G. BENOIT), ♂, paratype], au Musée Royal du Congo Belge à Tervuren.

Mission G. F. DE WITTE :

Rwindi, 1.000 m, XI.1934, 3 ♂♂, paratypes;

Escarpeement de Kabasha, 1.500 m, XII.1934, ♂, paratype.

Holepyris africanus KIEFFER.

KIEFFER, Ann. Mus. Gen., 41, 1904, p. 391, ♀.

♂ allotype : complètement noir.

Clypéus trilobé, le lobe médian très saillant et de moitié plus large que les lobes latéraux, sa partie médiane porte une carène lamelliforme. Mandibules tridentées, la dent inférieure la plus forte; leur superficie rugueuse. Yeux microscopiquement velus, très larges et grands; aussi longs que trois fois la partie postoculaire de la tête. Dessus de la tête à larges points superficiels qui se touchent et dont les bords sont relevés, cette ponctuation est finement subgranuleuse. Ocelles postérieurs peu plus près l'un de l'autre que du rebord occipital; ce dernier est très développé à la hauteur des tempes. Pronotum aussi long que large à son bord postérieur; ses bords latéraux subparallèles jusque près du bord postérieur, puis brusquement élargis; le bord antérieur est caréné; la sculpture est rugueuse près du bord antérieur ainsi que sur les côtés, le milieu et la partie postérieure sont alutacés; le bord postérieur est faiblement découpé sur une courte distance

médiane. L'impression préapicale consiste en points serrés, profonds et allongés longitudinalement. Mésonotum granuleux sur la moitié basale, profondément ruguleux sur la moitié apicale ainsi que sur les côtés; au niveau de l'emplacement normal des notaules, se trouvent deux courtes carènes. La partie médiane du mésonotum convexe, les côtés aplatis puis faiblement repliés vers le haut. Scutellum alutacé, le sillon basal droit et très large, il occupe un quart de la longueur du scutellum et est subdivisé par de fortes lamelles, le bord postérieur profondément ponctué. Aire horizontale du propodeon à sept carènes longitudinales, dont les trois intérieures sont sinueuses et moins nettes sur le tiers apical.

Longueur : 5 mm.

Mission G. F. DE WITTE :

Rwindi, 1.000 m, XI1934, ♂, allotype.

Holepyris plebejus n. sp.

Proche de *Holepyris cerosotus* n. sp.; se distingue de cette espèce par les caractères suivants :

Tête d'un tiers plus longue que large. La partie postoculaire égale à la longueur des yeux; à bords parallèles sauf sur le dernier quart où elle est rétrécie. Dessus de la tête granuleux, à très fine subponctuation. Ocelles postérieurs deux fois plus éloignés l'un de l'autre que du rebord occipital. Bord antérieur du clypéus fortement rebordé. Mésopleures bombés à profonde fossette médiane abrupte. Métapleures à fine réticulation uniforme en petites cellules régulières.

Longueur : 2,5-3 mm.

[Yangambi, 15.VI.1948 (P. L. G. BENOIT), ♂, holotype], au Musée Royal du Congo Belge à Tervuren;

[Basoko, IV.1949 (P. L. G. BENOIT), ♂, paratype], au Musée Royal du Congo Belge à Tervuren.

Mission G. F. DE WITTE :

Rutshuru (riv. Musugereza), 1.100 m, VII.1935, ♂, paratype;

Rutshuru (riv. Kanzarue), 1.200, VII.1935, ♂, paratype;

Rutshuru (Buhanya), 1.200 m, VII.1935, ♂, paratype;

Rwindi, 1.000 m, XI.1934, 2 ♂♂, paratypes.

Holepyris clytus n. sp.

Noir sauf les antennes et les pattes brun noirâtre.

Clypéus trilobé, le lobe médian de moitié plus large que les lobes latéraux. Mandibules terminées en pointe. Tête nettement plus longue que large; le dessus profondément alutacé. Yeux velus, saillants, de peu moins

longs que la partie postoculaire; cette dernière à bords parallèles. Ocelles postérieurs plus près du rebord occipital que l'un de l'autre. Pronotum plus long que large à son bord postérieur, peu élargi de la base à l'apex; son bord antérieur caréniforme, sa partie postérieure pourvue d'une rangée subapicale et transversale de points profonds; le bord postérieur découpé sur la partie médiane. Mésonotum égal aux trois quarts de la longueur du pronotum, entièrement alutacé. Scutellum plat, à très large sillon basal droit et crénelé. Propodeon de moitié plus long que large, portant une carène médiane entière; la surface uniformément couverte de très petites cellules régulières. Aire verticale sans carène longitudinale, alutacée et les cellules rangées transversalement. Mésopleures bombés, à faible fossette médiane. Métapleures plats, alutacés. La basale plus courte que la transversale. La radiale 4,5 fois aussi longue que la basale, rectiligne sur les trois quarts de son trajet, puis faiblement courbée vers le haut. Tibias II pas épineux.

Longueur : 2 mm.

Terr. Rutshuru, V.1937 (Miss. Prophylactique), holotype au Musée Royal du Congo Belge à Tervuren.

Mission G. F. DE WITTE :

Rutshuru, 1.285 m, VI.1935, paratype;

Rutshuru (riv. Rodahira), 1.285 m, VII.1935, paratype.

Holepyris rwindius n. sp.

Noir, sauf les parties suivantes brunes : pédicelle, trochanters et tibia I ainsi que tous les tarsi.

Clypéus trilobé, les incisions atténuées et de ce fait les lobes peu saillants; le lobe médian arrondi, les lobes latéraux plus ou moins pointus. Le lobe médian pourvu d'une forte carène médiane et lamelliforme. Les mandibules bidentées, les dents minuscules. Antennes insérées sur une saillie du front qui surplombe partiellement le clypéus. Yeux nettement convexes, velus, de moitié plus longs que la partie postoculaire de la tête. Dessus de la tête microscopiquement ruguleux et ponctué. Ocelles postérieurs à distance égale entre eux et le rebord occipital. La tête est peu plus longue que large. Pronotum aussi long que large à son bord postérieur, le bord antérieur caréniforme. Le pronotum s'élargit régulièrement de la base à l'apex; il est alutacé et parsemé de pointillés très fins; il existe subapicalement une rangée transversale mais peu exprimée de points plus profonds, le bord postérieur faiblement découpé sur toute sa largeur. La partie médiane du mésonotum alutacé en petites cellules, les parties latérales alutacées en cellules étirées transversalement. Disque du scutellum triangulaire, alutacé; le sillon basal très large et crénelé. Aire horizontale du propodeon à cinq carènes longitudinales, très fortes et subparallèles. Les rebords latéraux très exprimés et reliés par des stries transversales aux

carènes. Aire verticale du propodeon granuleuse, munie d'une carène médiane et de deux légères surélévations sinueuses ayant vaguement l'aspect de carènes. Mésopleures rugueux. Métapleures aplatis et longitudinalement, alutacés. Abdomen lisse et brillant, à faible sculpture alutacée à partir du 5^e tergite. Fémurs I très élargis et densément ponctués. Le métatarse III pectiné sur toute sa longueur, il est aussi long que les deux articles suivants des tarses combinés. Ailes enfumées à bande hyaline transversale; nervation classique.

Longueur : 5,5 mm.

Mission G. F. DE WITTE :

Rwindi, 1.000 m, IX.1934, 2 ♂♂, holotype et paratype.

Gen. **ACANTHEPYRIS** KIEFFER.

Acanthepyris breviscapus KIEFFER.

Epyris breviscapus KIEFFER, Ann. Mus. Gen., 1904, p. 402, ♂.

Acanthepyris spinitarsis KIEFFER, Ann. Mus. Gen., 1905, p. 402, ♀ (syn. nov.).

Mission D^r H. DAMAS :

Kamande, 925 m, V et VI.1935, 2 ♂♂;

Nord du lac Kivu, N'Goma, IX.1935 et II.1936, 3 ♂♂;

Ishango, XII.1935, 2 ♂♂.

Mission L. LIPPENS :

Sud lac Édouard, 1.000 m, riv. Rwindi, IV.1936, 4 ♂♂.

Il est à remarquer que KIEFFER, dans la description de l'espèce, mentionne le pronotum « densément ponctué »; l'examen du holotype m'a permis de constater que la ponctuation est très dispersée, les points étant séparés par au moins cinq à six fois leur diamètre. Cette erreur de KIEFFER a créé l'espèce synonymique : *Acanthepyris propinquus* TURNER, dont j'ai pu examiner une longue série de paratypes.

Gen. **PRISTOBETHYLUS** KIEFFER.

Pristobethylus ceresensis TURNER.

TURNER, Ann. Mag. N. H., (10), I, 1938, p. 135, ♀ (*Acanthepyris*).

Mission D^r H. DAMAS :

Kimboho, près Luniasenge, 925 m, XI.1935, 2 ♀♀.

L'examen des types de TURNER m'a permis de faire la rectification générique. L'espèce se rapproche le plus de *P. semiserratus* KIEFFER; elle s'en distingue immédiatement par l'occiput découpé ainsi que par les extrémités céphaliques dentelées. Ce dernier caractère ne figure pas dans la description.

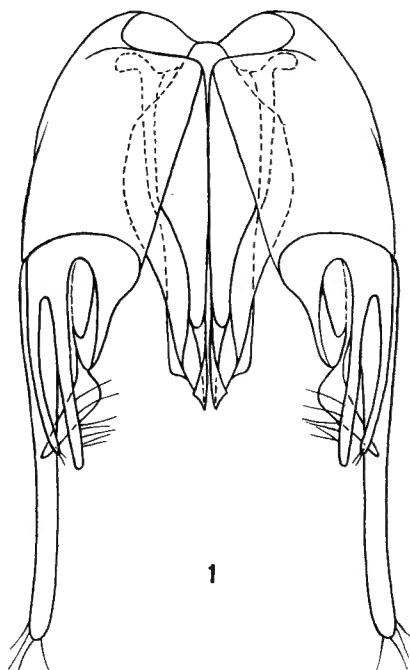


FIG. 1. — *Homoglenus quadripartitus* n. sp.
Génitalia.

Gen. **HOMOGLONUS** KIEFFER.

Homoglenus quadripartitus n. sp.

(Fig. 1.)

Noir, les parties suivantes d'un rouge ferrugineux : mandibules et les antennes sauf les trois derniers articles qui sont bruns.

Mandibules tridentées, les dents s'intensifiant de haut en bas. Clypéus en forme de toit, pourvu d'une forte lamelle médiane. Dessus de la tête densément ponctué, les points séparés par une distance égale à leur diamètre, cette ponctuation est subalutacée. Le dessus de la tête est régulièrement bombé dans tous les sens. Yeux d'un tiers plus longs que la partie

postoculaire de la tête. Pronotum régulièrement élargi de la base à l'apex, alutacé et faiblement marqué de points dispersés; le bord postérieur découpé sur la moitié médiane. Mésonotum à sculpture identique au pronotum; les notaules profonds sur l'entièreté de leur trajet mais brusquement élargis en fossette vers la fin, leur trajet légèrement sinueux. Les stries latérales droites, profondes, mais n'atteignant pas le bord antérieur du mésonotum. Scutellum à sculpture identique au mésonotum; les fossettes allongées dans le sens longitudinal, éloignées par une distance égale à trois fois leur diamètre. Aire horizontale du propodeon plus large que longue, à cinq carènes longitudinales, dont les intermédiaires sont incomplètes, les extérieures régulièrement convergentes; les carènes sont reliées par de courtes carènes transversales, espacées et irrégulières. L'espace entre les carènes et le rebord latéral est marqué de fines stries serrées et transversales. Aire verticale du propodeon alutacée, à carène médiane. Mésopleures alutacées, dépourvus de toute ponctuation, pourvus d'une profonde ligne arquée et crénelée. Métapleures aplatis, à fines stries et carènes divergentes vers le haut et vers le bas. Abdomen lisse et brillant, à sculpture alutacée microscopique. Ailes enfumées, la nervation noire. La radiale brisée, la partie proximale égale à environ un tiers de la partie distale, cette dernière partie prolongée par une ligne brunâtre en direction du bord de l'aile sans toutefois l'atteindre. La médiane prolongée par une longue ligne brune ainsi que la submédiane. Tibias II épineux. Les ongles des tarses à dent subapicale aussi forte que la dent apicale, une autre dent près de la base.

Longueur : 8 mm.

Mission G. F. DE WITTE :

Nyasheke (volc. Nyamuragira), 1.820 m, VI.1935, ♂, holotype.

Gen. **EPYRIS** WESTWOOD.

Epyris alluaudi KIEFFER.

KIEFFER, Ann. Soc. Scient. Brux., 29, 1905, p. 113, ♀.

♂ allotype : identique à la ♀.

Longueur : 4,5 mm.

Kivu : Rutshuru, 4.VI.1936 (L. LIPPENS), ♂, allotype au Musée Royal du Congo Belge à Tervuren.

Mission G. F. DE WITTE :

Rutshuru, 1.285 m, VI.1934 et VII.1935, 10 ♂♂;

Rutshuru (riv. Musugereza), 1.400 m, VII.1935, 9 ♂♂;

Rutshuru (riv. Fuku), 1.250 m, VII.1935, 3 ♂♂;

Rutshuru (Lubirizi), 1.285 m, VII.1935, 2 ♂♂;

Rwindi, 1.000 m, XI.1935, 3 ♂♂;
 Kalondo (lac Ndaraga-Mokoto), 1.750 m, III.1934, ♂;
 Burunga (Mokoto), 2.000 m, III.1934, 2 ♂♂;
 Vers mont Kamatembe, vers 2.300 m, I.1935, ♂;
 Gitebe (volc. Nyamuragira), 2.324 m, VI.1935, ♂;
 Kundhuru ya Tshuve (col Gahinga-Sabinyo), Rutabagwe, 2.600 m.

Cette espèce semble largement répandue dans toute la faune éthiopienne, Madagascar compris, d'où elle fut d'ailleurs décrite.

Epyris ebneri KIEFFER.

KIEFFER, Ann. Soc. Scient. Brux., 40, 1921, p. 111, ♀.

♂ allotype : noir, sauf l'extrémité de l'abdomen rouge et les parties suivantes ferrugineuses : mandibules, antennes, tous les tibias et tarsi.

Mandibules très finement dentées, sauf la dent inférieure qui est grande et pointue. Articles des palpes labiaux normaux, c'est-à-dire le 2^e article pas réduit et le 3^e moins long que les 1^{er} et 2^e articles combinés. Tête normalement bombée, brillante, à ponctuation dispersée. Occiput faiblement découpé. Extrémité des articles du flagellum élargie et plus large que la base de l'article suivant. Antennes à 13 articles, mais le 1^{er} article du flagellum très petit et la liaison entre le 1^{er} et 2^e article est peu distincte. Les tibias II présentent une rangée d'épines espacées. Les carènes intermédiaires du propodeon atténuées. Les autres caractères identiques à ceux de la femelle.

Longueur : 6 mm.

Mission Dr H. DAMAS :

Ishango, XII.1935, ♂, allotype.

Mission G. F. DE WITTE :

Rwindi, 1.000 m, XI.1934, ♂.

Epyris plurilineatus TURNER.

TURNER, Ann. Nat. Hist., (10), I, 1928, p. 130 (*plurilineata*), ♀♂.

Mission G. F. DE WITTE :

Entre Kalinga et Vitshumbi, 1.082 et 925 m, XI.1934, ♂.

Cet exemplaire possède la ponctuation du pronotum un peu atténuée, tandis que la sculpture alutacée des métapleures est parcourue de fines carènes.

Epyris geniculatus KIEFFER.

KIEFFER, Ann. Mus. Gen., (3), I, 1904, p. 406, ♀.

♂ allotype : identique à la ♀ sauf les caractères suivants :

Ponctuation de la tête moins forte. Les notaules fortement élargis à l'apex. Propodeon nettement plus large que long et les carènes peu moins fortes. Les autres caractères identiques à ceux du holotype.

Longueur : 4,5 et 6 mm.

Sud lac Édouard, riv. Rwindi, 1.000 m, 25.IV.1936 (L. LIPPENS), 2 ♂♂, dont l'allotype.

Epyris lippensi n. sp.

Noir sauf les tarsi jaunes.

Tête aussi large que longue. Clypéus en forme de toit, le bord antérieur régulièrement pointu des côtés jusqu'à la ligne médiane. Dessus de la tête finement granuleux, à très vague subponctuation dispersée. Ocelles postérieurs éloignés du bord occipital, plus près l'un de l'autre que de ce rebord. Partie postoculaire faiblement rétrécie, peu plus courte que les yeux, ces derniers faiblement globuleux et longuement velus. Pronotum finement granuleux, aussi long que large à son bord postérieur, régulièrement élargi de la base à l'apex; son bord postérieur découpé. Moitié basale du mésonotum lisse et brillante, la moitié postérieure granuleuse. Notaules profonds, droits, faiblement élargis vers l'apex. Stries latérales limitées à la moitié postérieure; mésonotum aussi long que la moitié du pronotum. Disque du scutellum aplati, alutacé et finement strié longitudinalement sur la moitié postérieure. Fossettes scutellaires très larges et profondes, étirées latéralement et séparées sur la ligne médiane seulement par une lamelle saillante. Aire horizontale du propodeon de peu plus large que longue; insensiblement élargie de la base à l'apex; à trois carènes longitudinales dont les extérieures sont faiblement convergentes sur la moitié distale. Une rangée de profondes cellules séparées par des carènes le long du bord latéral. Entre les carènes latérales, de fines carènes transversales et régulières. Aire verticale du propodeon finement granuleuse dans le sens transversal; la carène transversale qui sépare les deux aires présente trois parties nettes : la partie médiane droite et horizontale, ensuite les deux parties latérales qui sont obliques vers le bas; la carène médiane entière. Mésopleures alutacés sur la partie supérieure, puis une très large zone ruguleuse. Métapleures aplatis, quelques fines carènes obliques dans l'angle antérieur et supérieur, puis alutacé en grandes cellules.

Abdomen lisse et brillant sauf la base du 4^e tergite à très fine sculpture alutacée.

Fémurs I épaissis, tibias I courts et terminés par un long éperon courbé. Articles des tarsi I trapus, le métatarse I aussi long que les trois articles suivants combinés. Tous les articles des tarsi terminés par de courtes épines. Tibias II sans épines. Fémurs II moins larges que les fémurs III. Ongles des tarsi simples.

Longueur : 4 mm.

Kivu : terr. Rutshuru, 7.V.1937 (Miss. Prophylactique), ♂, holotype au Musée Royal du Congo Belge à Tervuren.

Sud lac Édouard, Kamande, 925 m, IV.1936 (L. LIPPENS), 5 ♂♂, paratypes;

Sud lac Édouard, Vitshumbi, 925 m, IV.1936 (L. LIPPENS), 4 ♂♂, paratypes.

Mission Dr H. DAMAS :

Kisenyi, IV.1935, ♂, paratype.

Mission G. F. DE WITTE :

Rwindi, 1.000 m, XI.1934, 2 ♂♂, paratypes;

Ruhengeri (Moruguhu), 1.800 à 1.825 m, II.1935, ♂, paratype.

Note. — Cette espèce semble très variable; quatre exemplaires, un de chaque localité suivante : Kamande, Vitshumbi, Kisenyi et Ruhengeri, présentent, dans des degrés divers, des ponctuations parmi la sculpture granuleuse de la tête et du pronotum. Ces mêmes exemplaires présentent d'ailleurs une sculpture générale plus profonde; les carènes du propodeon sont également plus saillantes que chez les autres exemplaires. La taille de ces exemplaires est normale, ils sont biométriquement identiques aux autres exemplaires.

***Epyris congolensis* n. sp.**

Noir, sauf les tarsi brunâtres.

Mandibule droite bidentée, la dent supérieure rudimentaire, l'inférieure fortement développée et pointue. Mandibule gauche tridentée. Lobe médian du clypéus très saillant mais arrondi, portant une forte carène lamelliforme qui s'atténue vers l'apex. Tête aussi longue que large. Dessus de la tête marqué de gros points espacés, l'espace entre les points est brillant et alutacé. Yeux pubescents, saillants, plus de deux fois aussi longs que la partie postoculaire de la tête; cette partie est légèrement bombée. Ocelles postérieurs plus près l'un de l'autre que du rebord occipital. Pronotum aussi long que large à son bord postérieur; régulièrement élargi de la base jusque près de l'apex où il s'élargit brusquement; 2,5 fois aussi long que le mésonotum; son bord postérieur découpé sur toute sa largeur; la ponctuation identique à celle de la tête, mais les points plus rapprochés, l'espace entre les points alutacé. Mésonotum moins densément ponctué et les points

moins larges. Stries latérales entières. Notauls profonds, pas élargis, subparallèles et n'atteignant pas le bord postérieur du mésonotum. Scutellum brillant, alutacé, peu ponctué sur les côtés. Les fossettes larges, profondes et allongées transversalement, séparées sur la ligne médiane par une étroite bande presque lamelliforme. Aire horizontale du propodeon plus large que longue, à cinq carènes longitudinales : la médiane la plus forte, les deux intérieures convergentes, leur distance à l'apex égal à $\frac{1}{5}$ de la distance qui les sépare à l'apex, les deux extérieures droites et plus rapprochées du rebord latéral que des carènes intérieures. L'espace entre les carènes est marqué de fines carènes transversales espacées. Rebords latéraux caréniformes. La carène transversale de l'aire verticale à deux parties qui descendent du milieu vers les côtés; carène médiane entière; la surface de l'aire verticale à fines carènes transversales serrées. Mésopleures bombés, profondément alutacés, à quelques points dispersés, pourvus d'un sillon longitudinal crénelé qui se termine en fossette. Métapleures aplatis, à fines carènes longitudinales serrées. Abdomen lisse et brillant. Tarses I terminés par de petites épines, le premier article plus long que les trois suivants réunis. Tibias II épineux. Ongles des tarses à petite dent vers le milieu. La basale plus courte que la transversale qui est légèrement anguleuse. La radiale plus de cinq fois aussi longue que la basale.

Longueur : 3-4 mm.

Kivu : Rutshuru 11.V.1936 (L. LIPPENS), ♂, holotype au Musée Royal du Congo Belge à Tervuren;

Terr. Rutshuru, IV et VIII.1937 (Miss. Prophylactique), 4 ♂♂, paratypes au Musée Royal du Congo Belge à Tervuren;

[Mayumbe : Kiniati-Zobe, fin XII.1915 (R. MAYNÉ), ♂], paratype au Musée Royal du Congo Belge à Tervuren.

Mission G. F. DE WITTE :

[Uele : Monga, riv. Bili, IV et V.1935, 3 ♂♂, paratypes];

Rutshuru, 1.285 m, VI.1935, 2 ♂♂, paratypes;

Rutshuru (riv. Musugereza), 1.100 m, VII.1935, 7 ♂♂, paratypes;

Rutshuru (Lubirizi), 1.285 m, VII.1935, 9 ♂♂, paratypes;

Rutshuru (riv. Fuku), 1.250 m, VII.1935, 5 ♂♂, paratypes;

Nyongera (près Rutshuru), 1.218 m, VII.1935, 2 ♂♂, paratypes;

Sake, 1.560 m, II.1934, ♂, paratype;

Kalondo (lac Ndaraga-Mokoto), 1.750 m, III.1934, ♂, paratype;

Burunga (Mokoto), 2.000 m, III.1934, ♂, paratype.

Epyris fallax n. sp.

Noir, sauf les deux premiers articles des antennes et les pattes brunes.

Mandibules bidentées, la dent inférieure moins forte que chez l'espèce précédente. Clypéus régulièrement avancé en pointe des côtés jusqu'à la

ligne médiane qui porte une carène lamelliforme entière. Tête plus large que longue, le dessus granuleux et finement subponctué. Yeux presque deux fois aussi longs que la partie postoculaire de la tête, velus. Ocelles postérieurs plus près l'un de l'autre que du rebord occipital. Pronotum d'un tiers plus court que large à son bord postérieur, régulièrement élargi de la base à l'apex; le bord postérieur faiblement découpé, d'un tiers plus large que le bord antérieur; sculpture identique à la tête. Mésonotum plus long que la moitié du pronotum, sculpture identique à la tête. Stries latérales entières. Notauls profonds sur tout leur trajet, pas élargis vers la fin et régulièrement convergents. Scutellum alutacé, les fossettes obliques et allongées longitudinalement, éloignées par une distance égale à plus de deux fois leur plus grand diamètre. Aire horizontale du propodeon aussi longue que large, à une carène médiane entière et deux autres carènes qui s'effacent avant le milieu. Entre les carènes la surface est ruguleuse; en dehors des carènes de fines stries et carènes transversales serrées. Carène transversale de l'aire verticale à deux parties qui descendent du sommet (milieu) vers les côtés. Aire verticale à carène médiane, la superficie réticulée en grandes cellules étirées transversalement. Mésopleures granuleux, à fossette médiane, bordée postérieurement par une surélévation. Une carène arquée et crénelée de la base de l'aile aux coxas II. Métapleures aplatis, la sculpture consiste en fines carènes entrelacées qui forment des cellules étirées longitudinalement. Abdomen lisse et brillant. Le premier article des tarsi I aussi long que les trois articles suivants des tarsi combinés. Tibias II non épineux. Ongles des tarsi avec une dent vers le milieu, celle-ci est aussi forte que la dent terminale. Nervure basale aussi longue que la transversale, cette dernière régulièrement courbée. La radiale 3,5 fois aussi longue que la basale.

Longueur : 2,75 mm.

Mission G. F. DE WITTE :

Rutshuru, 1.285 m, VII.1935, 5 ♂♂, holotype et 4 paratypes;
Rwinda, 1.000 m, XI.1934, ♂, paratype.

Epyris wittei n. sp.

Noir, sauf les pattes brunes et les antennes ferrugineuses.

Mandibules pas dentées, terminées en pointe. Clypéus avancé en longue pointe étroite et pourvu d'une forte lamelle médiane. Tête peu plus longue que large, le dessus brillant, alutacé et très finement subponctué. Yeux glabres, d'un tiers plus longs que la partie postoculaire. Ocelles postérieurs plus près du rebord occipital que l'un de l'autre. Pronotum plus court que large à son bord postérieur, ce dernier faiblement découpé sur toute sa largeur et d'un quart plus large que le bord antérieur; le pronotum brusquement élargi à l'apex. Mésonotum égal aux trois quarts de la longueur du pronotum, alutacé. Stries latérales effacées devant. Notauls entiers, conver-

gents, graduellement élargis de la base à l'apex. Scutellum lisse et brillant; les fossettes arrondies, profondes et très éloignées l'une de l'autre. Aire horizontale du propodeon peu plus large que longue, à trois carènes longitudinales dont les extérieures ne sont pas convergentes mais courbées vers l'intérieur. L'espace entre les carènes réticulé; en dehors des carènes il existe de fines stries transversales un peu courbées et serrées. La carène transversale de l'aire verticale à trois parties nettes : la partie médiane est horizontale et délimitée par les deux carènes extérieures de l'aire horizontale, les deux autres parties descendent régulièrement vers les côtés. L'aire verticale à carène médiane, à sculpture alutacée en grandes cellules étirées transversalement. Métapleures un peu bombés, sculpture identique à celle de l'espèce précédente, sauf l'angle postérieur qui est ruguleux. Abdomen alutacé à partir du tergite 4. Le premier article des tarse courbé et pectiné, plus long que les trois articles suivants combinés. Tibias II épineux. Ongles des tarse à petite dent préapicale. Nervure basale peu plus longue que la transversale, cette dernière régulièrement courbée. La radiale 2,75 fois aussi longue que la basale.

Longueur : 5 mm.

Mission G. F. DE WITTE :

Rwindi, 1.000 m, XI.1934, ♂, holotype;

Escarpement de Kabasha, 1.500 m, XII.1934, ♂, paratype;

Kalondo (lac Ndaraga-Mokoto), 1.750 m, III.1934, ♂, paratype.

***Epyris perversus* n. sp.**

Noir, sauf antennes et pattes brunes.

Mandibules pas dentées, terminées en pointe. Clypéus avancé en pointe et pourvu d'une carène lamelliforme médiane. Tête aussi longue que large, le dessus brillant, alutacé mais complètement lisse aux approches des ocelles. Yeux glabres, aussi longs que la partie postoculaire. Ocelles beaucoup plus près du rebord occipital que l'un de l'autre. Pronotum d'un tiers plus large à son bord postérieur que long; le bord postérieur découpé; le dessus du pronotum nettement aplati, alutacé et parsemé de fins points. Mésonotum égal aux quatre cinquièmes de la longueur du pronotum; stries latérales effacées. Notauls fins sur les premiers trois quarts de leur trajet, puis brusquement élargis en fossette. Scutellum brillant, microscopiquement alutacé. Fossettes profondes, arrondies et très éloignées l'une de l'autre. Aire horizontale du propodeon peu plus longue que large, à trois carènes longitudinales parallèles qui s'effacent aux trois quarts de leur trajet. L'espace entre les carènes lisse et parcouru de quelques fines carènes transversales. L'espace entre les carènes et le rebord latéral finement réticulé en petites cellules régulières et parcouru de fines carènes transversales. Carène transversale de l'aire verticale comme chez l'espèce précédente. Aire verticale à carène médiane et alutacée en grandes cellules étirées latéralement.

Mésopleures bombés et portant deux larges et profondes impressions bordées postérieurement par une surélévation de la superficie. Métapleures aplatis, alutacés. Abdomen lisse et brillant. Le premier article des tarses I courbé et pectiné, peu plus court que les trois articles suivants combinés. Tibias II finement épineux. Ongles des tarses à petite dent basale. Nervure basale peu plus longue que la transversale, cette dernière régulièrement courbée. La radiale un peu plus longue que deux fois la basale.

Longueur : 2,5 mm.

Mission G. F. DE WITTE :

Kalondo (lac Ndaraga-Mokoto), 1.750 m, III.1934, ♂, holotype;

Rutshuru (riv. Musugereza), 1.100 m, VII.1935, ♂, paratype.

Sous-famille PRISTOCERINAE.

Gen. **DISSOMPHALUS** ASHMEAD.

Dissomphalus nicaeus BENOIT.

BENOIT, Ann. Mus. Congo, Sc. Zool., in-8°, Zool., 51, 1956, p. 560.

Mission G. F. DE WITTE :

Vers Rweru, volc. Mikeno (bambous), 2.400 m, VII.1934, 7 ♂♂;

Rutshuru, 1.285 m, VI.1935, ♂;

Vers mont Kamatembe, 2.300 m, I.1935, ♂;

Kinyamahura (Djomba), 1.800 m, VIII.1934, ♂;

Nyabirehe (pied volc. Karisimbi), 2.400 m, II.1935, ♂;

Lac Ngando (pied volc. Karisimbi), 2.400 m, III.1935, ♂.

Dissomphalus clibanarius n. sp.

Noir, les pattes jaunes.

Cette espèce est identique à la précédente, sauf en ce qui concerne les caractères suivants :

La moitié médiane du bord antérieur du clypéus modérément avancé en pointe. Dessus de la tête alutacé et ponctué. Partie postoculaire de la tête peu plus longue que les yeux. Pronotum, mésonotum et scutellum alutacés et ponctués. Sillon basal du scutellum droit, très large et rétréci au milieu. Carène médiane de l'aire horizontale du propodeon effacée après les trois quarts de son trajet. Partie médiane de la carène transversale de l'aire verticale droite, seul les extrémités recourbées vers le bas. Trichomes nus, situés dans une cavité éloignée du bord postérieur du 2^e tergite.

Longueur : 2,5-3 mm.

Mission G. F. DE WITTE :

Vers Rweru (volc. Mikeno), bambous, 2.400 m, VII.1934, 12 ♂♂, dont le holotype et 7 paratypes;

Rutshuru (riv. Kanzarue), 1.200 m, VII.1935, 3 ♂♂, paratypes;

Rutshuru (riv. Fuku), 1.250 m, VII.1935, ♂, paratype;

Rwindi, 1.000 m, XI.1934, ♂, paratype;

Kanyabayongo (Kabasha), 1.760 m, XII.1934, ♂, paratype;

Gitebe, volc. Nyamuragira, 2.324 m, VI.1935, 3 ♂♂, paratypes;

Ilega (pied volc. Karisimbi), 2.400 m, III.1935, ♂, paratype;

Kibga, volc. Visoke, 2.400 m, II.1935, ♂, paratype;

Lac N'Gando, pied volc. Karisimbi, 2.400 m, III.1935, 3 ♂♂, paratypes;

Kamatembe (forêt riv. Bishakishaki, mont Kamatembe), 2.100 m, IV.1934, ♂, paratype.

Burunga (Mokoto), 2.000 m, III.1934, ♂, paratype;

Mont Sesero, près Bitashimwa (bambous), 2.000 m, VIII.1934, ♂, paratype;

Nyasheke (volc. Nyamuragira), 1.820 m, VI.1935, ♂, paratype.

Dissomphalus prophylax n. sp.

Diffère de l'espèce précédente par les caractères suivants :

Bord antérieur du clypéus à courte pointe médiane. Dessus de la tête lisse et brillant. Notaules faiblement marqués et souvent imperceptibles vers la fin. Sillon basal du scutellum large et droit. Pronotum, mésonotum et scutellum lisses et brillants. Aire horizontale du propodeon à très fine sculpture ruguleuse; sur les deux tiers la carène médiane est incomplète. Aire verticale lisse et brillante; la carène transversale droite. Les trichomes nus, situés dans de profondes et larges cavités qui occupent chacune un tiers de la largeur du tergite. Les trichomes sont éloignés des côtés du tergite et rapprochés du bord postérieur du 2^e tergite.

Longueur : 1,5-2 mm.

Terr. Rutshuru, 7.IV.1937 (Miss. Prophylactique), ♂, holotype au Musée Royal du Congo Belge à Tervuren.

Mission G. F. DE WITTE :

Rutshuru, 1.285 m, VI.1935, ♂, paratype;

Sake (lac Kivu), 1.460 m, II.1934, ♂, paratype;

Rweru, volc. Mikeno, 2.400 m, VII.1934, 3 ♂♂, paratypes;

Mont Sesero, près Bitashimwa (bambous), 2.000 m, VIII.1934, ♂, paratype;

Kanyabayongo (Kabasha), 1.760 m, VI.1935, ♂, paratype;

Kibga, volc. Visoke, 2.400 m, II.1935, ♂, paratype.

Dissomphalus indeceptibilis n. sp.

Noir, sauf la base des antennes (scape et deux articles basaux du flagellum) et les pattes jaunes.

Partie postoculaire aussi longue que les yeux. Ocelles postérieurs plus près l'un de l'autre que de la descente verticale de l'occiput. Clypéus à pointe médiane. Tête (clypéus et yeux pas mesurés) de peu plus longue que large. Notaules presque complets. Dorsum du propodeon élancé, 1,5 fois aussi long que sa largeur basale, à carène médiane incomplète; cette dernière rejette latéralement quelques courtes carènes transversales; la surface lisse et luisante; le dorsum caréné latéralement et postérieurement. La carène transversale apicale en forme d'accolade, la pointe dirigée vers le bas et correspondant avec la carène médiane de l'aire verticale. Trichomes nus, situés dans une étroite mais profonde fossette.

Ailes très légèrement obscurcies; basale un peu plus longue que sa distance à la base du ptérostigma.

Longueur : 2 mm.

Mission G. F. DE WITTE :

Gitebe (volc. Nyamuragira), 2.324 m, 14-16.VI.1935, ♂, holotype;
Sesero, près Bitashimwa (bambous), 2.000 m, 1-2.VIII.1934, ♂, paratype.

Dissomphalus crucialis n. sp.

Clypéus à très large pointe médiane. Dessus de la tête alutacé. Partie postoculaire de la tête égale à un tiers de la longueur des yeux. Pro- et mésonotum et scutellum alutacés et finement ponctués. Notaules légèrement convergents. Sillon basal du scutellum légèrement courbé et nettement rétréci sur la partie médiane. Aire horizontale du propodeon plus large que longue, elle porte une courte carène médiane; les deux tiers basaux sont rugueux, le tiers restant lisse et brillant. La carène transversale de l'aire verticale en forme d'accolade dont la pointe est dirigée vers le bas. L'aire verticale à nette carène médiane et fines stries transversales. Trichomes nus, situés dans une cavité profonde, abrupte et étroite, qui touche le bord postérieur du 2^e tergite; les trichomes sont situés à l'extrême angle supérieur du 3^e tergite.

Longueur : 2,5 mm.

[Haut-Uele : Paulis, X.1947 (P. L. G. BENOIT), ♂, holotype], au Musée Royal du Congo Belge à Tervuren.

Mission G. F. DE WITTE :

Rutshuru, 1.285 m, VII.1935, 2 ♂♂, paratypes;
Rwindi, 1.000 m, XI.1934, ♂, paratype.

Dissomphalus orophilus BENOIT.

BENOIT, Ann. Mus. Congo, Sc. Zool., in-8°, Zool., 51, 1956, p. 561.

Mission G. F. DE WITTE :

Kanyabayongo (Kabasha), 1.760 m, XII.1934, ♂.

Dissomphalus globiceps n. sp.

Bord antérieur du clypéus régulièrement avancé de la base jusqu'à la pointe médiane. Dessus de la tête fortement bombé, brillant, à fines rugosités difficiles à discerner même sous un grossissement de 100×. Partie postoculaire égale aux trois quarts de la longueur des yeux. Notauls entiers, convergents et profonds. Scutellum très convexe, sillon basal large et rétréci au milieu. Aire horizontale du propodeon à carène médiane égale aux deux tiers de la longueur de l'aire. Moitié antérieure de l'aire horizontale à sculpture réticulée caractéristique en petites cellules régulières; la moitié postérieure lisse et brillante. Carène transversale de l'aire verticale légèrement sinueuse; carène médiane très fine. Les trichomes difficiles à observer du dessus, situés dans une profonde et large fossette abrupte qui se trouve à l'extrémité latérale du 3^e tergite. Les fossettes enfoncées dans le plan horizontal.

Longueur : 1,75-2,25 mm.

Mission G. F. DE WITTE :

Tshamugussa (Bweza), 2.250 m (bambous), VIII.1934, 4 ♂♂, holotype et 3 paratypes;

Vers Rweru (volc. Mikeno), 2.400 m (bambous), VII.1934, 3 ♂♂, paratypes;

Nyasheke (volc. Nyamuragira), 1.820 m, VI.1935, 2 ♂♂, paratypes;

Ngesho, 2.000 m, IV.1934, ♂, paratype;

Burunga (Mokoto), III.1934, ♂, paratype;

Kanyabayongo (Kabasha), 1.760 m, XII.1934, ♂, paratype;

Escarpeement de Kabasha, 1.500 m, XII.1934, ♂, paratype;

Vers mont Kamatembe, vers 2.300 m, I.1935, ♂, paratype;

Rutshuru, 1.285 m, VI.1935, ♂, paratype.

Dissomphalus adscitus BENOIT.

(Fig. 2.)

BENOIT, Ann. Mus. Congo, Sc. Zool., in-8°, Zool., 51, 1956, p. 562.

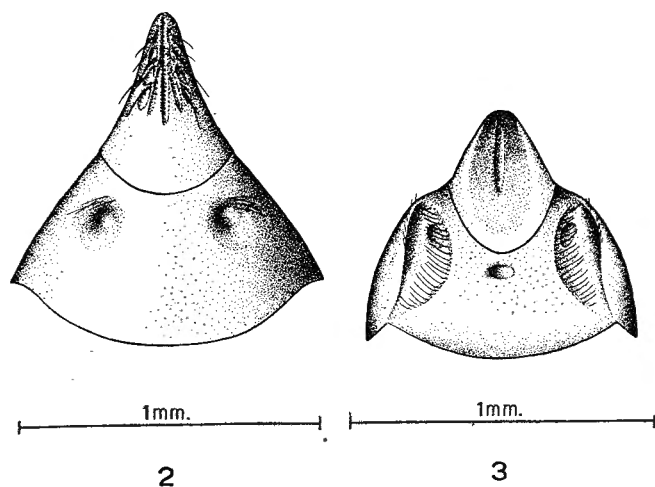
Mission G. F. DE WITTE :

Rweru (volc. Mikeno), 2.400 m (bambous), VII.1934, ♂.

Dissomphalus rwindianus n. sp.

(Fig. 3.)

La partie médiane du bord antérieur du clypéus présente une pointe abrupte. Dessus de la tête alutacé et densément marqué de larges points superficiels. Partie postoculaire de la tête un peu plus longue que la moitié des yeux. Notauls entiers, droits et subparallèles. Sillon basal du scutellum long, étroit et légèrement élargi aux extrémités. Aire horizontale du propo-

FIG. 2. — *Dissomphalus adscitus* BENOIT.

Tergites 1 et 2 avec les trichomes.

FIG. 3. — *Dissomphalus rwindianus* n. sp.

Tergites 1 et 2 avec les trichomes.

deon beaucoup plus large que longue, grossièrement réticulé sauf une zone en forme de V qui est alutacée. Aire verticale du propodeon à carène médiane et carène transversale courbée semi-circulairement; sa superficie transversalement ruguleuse. Les trichomes situés dans une très large et profonde cavité, cette dernière est limitée extérieurement par un haut rebord du tergite qui couvre toute la largeur du tergite; les trichomes situés au milieu d'une dense touffe de courtes soies et cette touffe atteint également le bord postérieur du tergite.

Longueur : 3,5 mm.

Mission G. F. DE WITTE :

Rwindi, 4.000 m, XI.1934, ♂, holotype.

Dissomphalus alberti n. sp.

(Fig. 4.)

Cette espèce se distingue de la précédente par les caractères suivants :
 Notaules profonds et plus convergents. Sillon basal du scutellum large

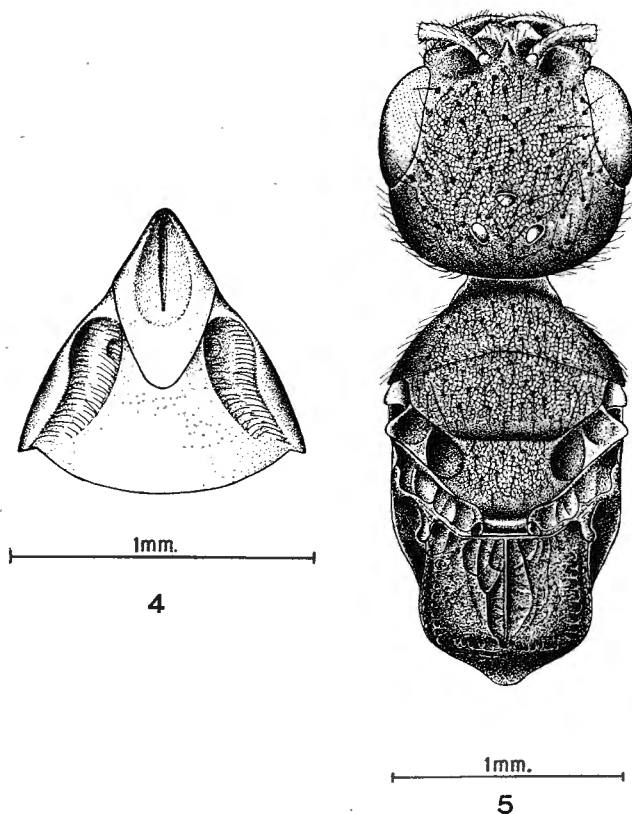


FIG. 4. — *Dissomphalus alberti* n. sp.

Tergites 1 et 2 avec les trichomes.

FIG. 5. — *Dissomphalus (Trichtiscus) wittei* BENOIT.

Tête et thorax.

et fortement dilaté en fossette aux extrémités. Sculpture générale comme chez l'espèce précédente : alutacé et densément marqué de larges points superficiels. Aire horizontale du propodeon aussi longue que large; le long de la carène médiane se situent deux rangées de grandes cellules régulières, le reste est ruguleux sans ordre distinct sauf une zone lisse en forme de V.

Les trichomes situés dans une très grande cavité, limitée extérieurement par un rebord saillant du tergite; ce rebord couvre toute la largeur du tergite. Les bords intérieurs et extérieurs des cavités présentent une rangée de longues soies courbées vers l'intérieur de la cavité. Cavité et soies n'atteignent pas le bord postérieur du tergite.

Longueur : 5 mm.

Mission G. F. DE WITTE :

Kanyabayongo (Kabasha), 1.760 m, XII.1934, ♂, holotype.

Mission Dr H. DAMAS :

Lac Mokoto, Kishale, IX.1935, ♂, paratype.

Dissomphalus (Trichiscus) wittei BENOIT.

(Fig. 5.)

BENOIT, Ann. Mus. Congo, Sc. Zool., in-8°, Zool., 51, 1956, p. 562.

Mission G. F. DE WITTE :

Rutshuru, 1.285 m, entre XII.1933 et VII.1935, 8 ♂♂;

Rutshuru (Lubirizi), 1.285 m, VII.1935, ♂;

Nyongera (près Rutshuru), 1.218 m (Butumba), VII.1935, ♂;

Kibati, 1.900 m, I.1934, ♂;

Kalondo (lac Ndaraga-Mokoto), 1.750 m, III.1934, 2 ♂♂;

Escarpeement de Kabasha, 1.500 m, XII.1934, ♂.

Mission Dr H. DAMAS :

Lac Mokoto, Kishale, IX.1935, ♂, paratype.

Gen. **PSEUDISOBRACHIUM** KIEFFER.

Pseudisobrachium babaeculum n. sp.

Noir, sauf scape des antennes et pattes jaunes.

Tête aussi large que longue. Le bord antérieur du clypéus présente trois pointes, dont la médiane est la plus forte. Partie inférieure du clypéus sans carène médiane, cette dernière débute vers le milieu, s'élève brusquement de façon lamelliforme et continue son trajet sur le bas du front. Dessus de la tête alutacé et parsemé de quelques points fins et dispersés. Partie postoculaire de la tête égale à la longueur des yeux. Ocelles postérieurs 1,5 fois plus éloignés du bord occipital que l'un de l'autre. Pronotum deux fois plus large que long, à même sculpture que la tête. Notauls incomplets, ne dépassant pas le milieu du mésonotum, ce dernier est alutacé tout comme le scutellum. Sillon basal du scutellum fortement rétréci au milieu et élargi aux extrémités. Aire horizontale du propodeon peu plus

longue que large, à carène médiane légèrement sinueuse, elle s'arrête à la zone de transition avec l'aire verticale. La moitié basale de l'aire horizontale ruguleuse sans ordre apparent, la moitié apicale alutacée; elle est rebordée latéralement et postérieurement par une carène transversale droite. Aire verticale sans carène médiane, finement striée transversalement. Mésopleures fortement bombés, à large sillon oblique qui n'atteint pas le bord supérieur. Métapleures nettement bombés, à sculpture très fine, indistincte sous un grossissement de 100×. Ailes légèrement enfumées; la basale peu plus longue que la partie de la sous-costale comprise entre la jonction avec la basale et le point hyalin du ptérostigma.

Longueur : 2 mm.

Rweru, volc. Mikeno, 2.400 m (bambous), VII.1934, ♂, holotype.

***Pseudisobrachium matticum* n. sp.**

(Fig. 6.)

Tête aussi longue que large. Bord antérieur du clypéus légèrement ondulé, une pointe médiane bien exprimée; le clypéus alutacé et muni d'une carène médiane. Dessus de la tête alutacé et couvert de gros points profonds à fond lisse et brillant. Partie postoculaire de la tête plus longue que les yeux. Pronotum deux fois aussi large que long; à même sculpture que la tête, ainsi que le mésonotum mais ici la ponctuation est atténuée. Notaules entiers et profondément marqués, parallèles sur la moitié initiale et légèrement convergents sur la moitié postérieure. Sillon basal du scutellum très caractéristique : sa plus grande largeur (aux extrémités) égale à un quart de la longueur du scutellum, cette largeur diminue progressivement jusqu'à la ligne médiane où une pénétration brusque du disque du scutellum réduit au minimum le sillon entre les deux élargissements. Aire horizontale du propodeon brillant, à carène médiane effacée aux approches de la carène transversale; autour de la carène médiane se trouvent des réticulations caréniformes. La carène transversale semi-circulaire. L'aire verticale présente une très fine carène médiane et une très fine rugulosité transversale. Métapleures légèrement bombés, à fines carènes obliques espacées. Ailes légèrement enfumées, les nervures fortement chitinisées, noires. La distance entre la jonction basale sous-costale égale aux deux tiers de la basale.

Longueur : 3 mm.

Mission G. F. DE WITTE :

Lac N'Gando (pied volc. Karisimbi), 2.400 m, III.1935, ♂, holotype.

***Pseudisobrachium kiefferi* n. sp.**

Bord antérieur du clypéus élargi en lamelle transparente, à nette pointe médiane, le bord antérieur régulièrement courbé. Tête peu plus longue que large. Mandibules tridentées. La partie postoculaire de la tête peu plus

longue que les yeux et faiblement rétrécie. Yeux ronds et globuleux. Dessus de la tête brillant, alutacé et finement ponctué. Pronotum deux fois aussi large que long, son bord postérieur découpé, à même sculpture que la tête ainsi que le mésonotum. Notauls entiers, droits et légèrement convergents. Sillon basal du scutellum large et profond, son bord postérieur légèrement arqué. Aire horizontale du propodeon de moitié plus longue que large, entièrement lisse et brillant; il porte une carène médiane imparfaite. Carène transversale en forme de U élargi et retourné. L'aire verticale à fine carène médiane. Métapleures lisses devant, puis finement ruguleux. Ailes légèrement enfumées. La basale deux fois aussi longue que la partie de la sous-costale comprise entre la jonction avec la basale et le point hyalin du ptérostigma. La transversale droite est plus courte que la moitié de la basale. La radiale trois fois aussi longue que la basale.

Longueur : 2,75 mm.

Mission G. F. DE WITTE :

Vers Rweru, volc. Mikeno, 2.400 m (bambous), VII.1934, ♂, holotype;
Tshamugussa (Bweza), 2.250 m (bambous), VIII.1934, ♂, paratype.

***Pseudisobrachium pauculihirtum* n. sp.**

(Fig. 7.)

Cette petite espèce se caractérise comme suit :

Clypéus très large, pointu et couvrant entièrement les mandibules. Tête plus large que longue; la partie postoculaire presque aussi longue que la moitié des yeux. Ocelles postérieurs plus éloignés l'un de l'autre que du rebord occipital. Dessus de la tête lisse ou muni d'une très faible sculpture alutacée, couvert de longues soies. Pronotum apicalement plus large que deux fois la longueur médiane, sa base présente une petite dépression médiane; le bord postérieur faiblement et régulièrement découpé. Pro- et mésonotum faiblement alutacés. Notauls entiers, profonds, faiblement convergents et courbés. Sillon scutellaire droit, pas rétréci au milieu. Dorsum du propodeon lisse et luisant à part une très faible sculpture le long de la carène centrale chez un des paratypes; il se présente convexe dans tous les sens; pas séparé de l'aire verticale par une carène postérieure; il est caréné latéralement. Aire verticale et métapleures lisses et luisants. La nervure basale de très peu plus longue que la distance, sur la sous-costale de sa jonction avec cette dernière jusqu'au ptérostigma.

Longueur : 2-3 mm.

Congo Belge : [Uele, Paulis, X.1947 (P. L. G. BENOIT), ♂, holotype], au Musée Royal du Congo Belge à Tervuren.

Mission G. F. DE WITTE :

Rutshuru (Lubirizi), 1.286 m, 13.VIII.1934, ♂, paratype.

Mission Dr H. DAMAS :

Ndalaga, 8.VIII.1935, ♂, paratype.

Gen. **AFRISOBRACHIUM** nov.

Yeux velus. Mandibules élargies apicalement, au moins tridentées.

Notaules absents ou incomplets, jamais entiers. Propodeon arrondi et très allongé. La basale aboutit près de l'extrémité épaissie du ptérostigma. La submédiane externe indiquée par un long prolongement de la médiane. Ongles des tarsi simples.

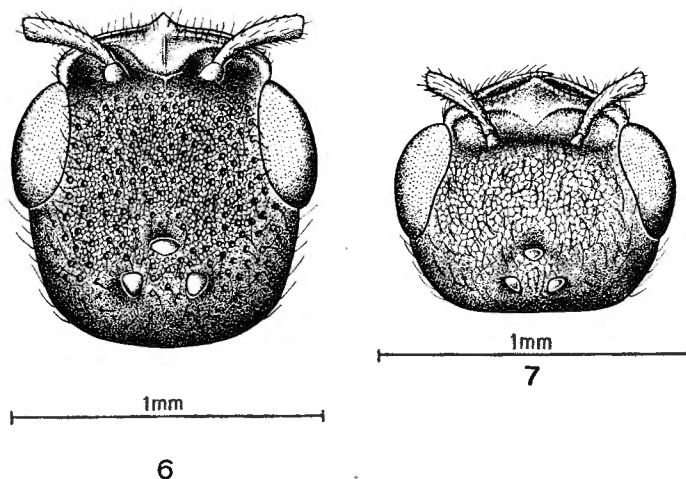


FIG. 6. — *Pseudisobrachium matticum* n. sp.
Dessus de la tête.

FIG. 7. — *Pseudisobrachium paucitihirtum* n. sp.
Dessus de la tête.

Ce genre appartient au groupe *Pseudisobrachium*, parmi lequel il se distingue immédiatement par la jonction de la basale avec la pointe du ptérostigma.

⊕ Espèce type : *Afrisobrachium mavortium* n. sp.

Afrisobrachium mavortium n. sp.

(Fig. 8.)

Noir, sauf les deux premiers articles des antennes et pattes jaunes.

Abdomen brunâtre, la plupart des tergites à bande apicale jaune. Tête plus longue que large. Clypéus très petit. Mandibule quadridentées, la dent inférieure trois fois aussi longue que les deux supérieures, la 3^e presque deux fois aussi longue que les deux supérieures. Dessus de la tête profondément alutacé et dispersément marqué de larges points superficiels. Partie

postoculaire de la tête légèrement rétrécie, égale à la longueur des yeux. Ocelles à distance égale entre eux et le bord occipital. Pronotum peu plus large que long; le bord postérieur deux fois aussi large que le bord antérieur;

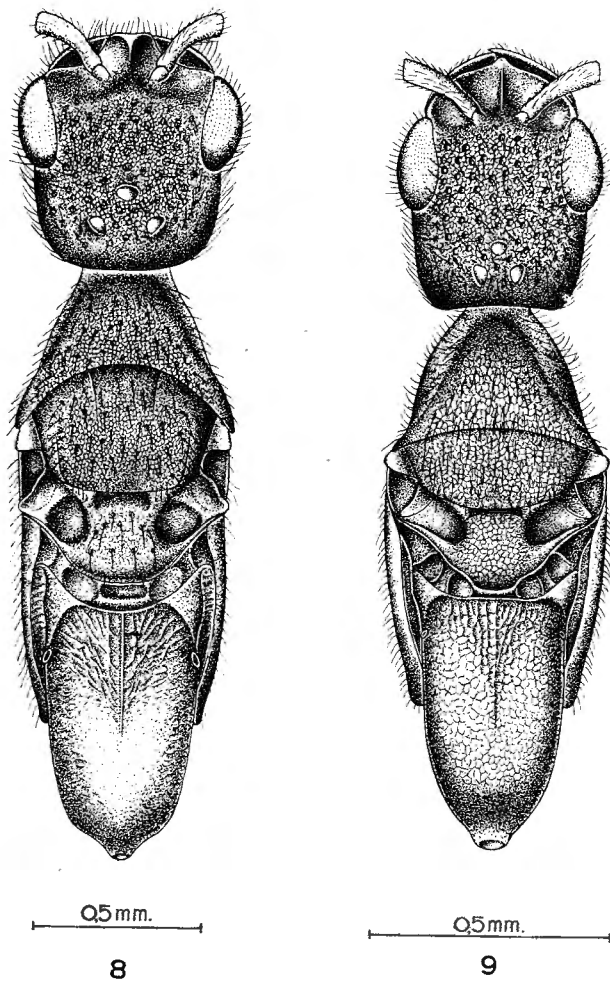


FIG. 8. — *Afrisobrachium mavortium* n. sp.
Tête et thorax.

FIG. 9. — *Protisobrachium gracile* n. sp.
Tête et thorax.

à profonde sculpture alutacée et quelques points à fond alutacé. Notauls atteignant un tiers du mésonotum, ce dernier alutacé et densément marqué de larges points superficiels. Disque du scutellum lisse, les côtés alutacés; le sillon basal droit, très large et profond. Aire horizontale du propodeon

plus de deux fois aussi longue que large, à fine carène médiane qui s'arrête aux trois quarts de la longueur, finement ruguleux sur le quart initial, puis entièrement lisse et brillant. Les carènes latérales et postérieures absentes. Aire verticale très finement alutacée en grandes cellules. Spiracles éloignées de la base et rapprochées du milieu. Mésopleures allongés, bombés et alutacés, à sillon oblique sur la partie médiane. Métapleures lisses et brillants, sauf sur le quart postérieur.

Éperons des tibias : 2-2-2. Nervure basale longue, mais seulement de moitié plus longue que la transversale, cette dernière étant allongée également et régulièrement courbée, elle présente une « fenêtre » à sa base.

Longueur : 2,75-3 mm.

Mission G. F. DE WITTE :

Rutshuru (Lubirizi), 1.285 m, VII.1935, ♂, holotype;

Tshamugussa (Bweza), 2.250 m (bambous), VIII.1934, ♂, paratype.

Afrisobrachium babaeculuscum n. sp.

(Fig. 10.)

Espèce proche de *Pseudisobrachium babaeculum* n. sp., s'en distingue par les caractères suivants, outre les caractères génériques :

Bord antérieur du clypéus à une seule pointe, la carène médiane du clypéus inexistante. Le dessus de la tête lisse et brillant à quelques points fins et dispersés. Partie postoculaire de la tête plus longue que les yeux. Pronotum trois fois aussi long que large. Notauls bien distincts, entiers et subparallèles. Sillon basal du scutellum très large et droit (sans constriction ni élargissement). Aire verticale du propodeon à carène médiane qui s'arrête aux trois quarts de son trajet, la moitié postérieure de l'aire horizontale lisse et brillante, ainsi que l'aire verticale. La carène transversale absente. Ailes très faiblement brunies. La basale deux fois aussi longue que la partie de la sous-costale comprise entre sa jonction avec la basale et le point hyalin du ptérostigma.

Longueur : 1,75 mm.

Mission G. F. DE WITTE :

Rutshuru, 1.285 m, VI.1935, ♂, holotype.

Gen. **PROTISOBRACHIUM** nov.

Yeux velus. Mandibules étroites, faiblement élargies à l'apex. Notauls généralement présents. Propodeon arrondi et allongé, portant une seule carène longitudinale. La jonction basale sous-costale est éloignée du ptérostigma. La médiane ne pas prolongée au-delà de la basale. La transversale présente tout au plus un rudiment de ramification. Ongles des tarses simples.

Ce genre se distingue : de *Pseudisobrachium* KIEFFER par l'absence du prolongement de la médiane, de *Afrisobrachium* nov. par l'éloignement de la basale du ptérostigma et du genre néo-tropical *Parisobrachium* KIEFFER par la présence d'une seule carène longitudinale sur l'aire horizontale du propodeon.

Espèce type : *Protisobrachium gracile* n. sp.

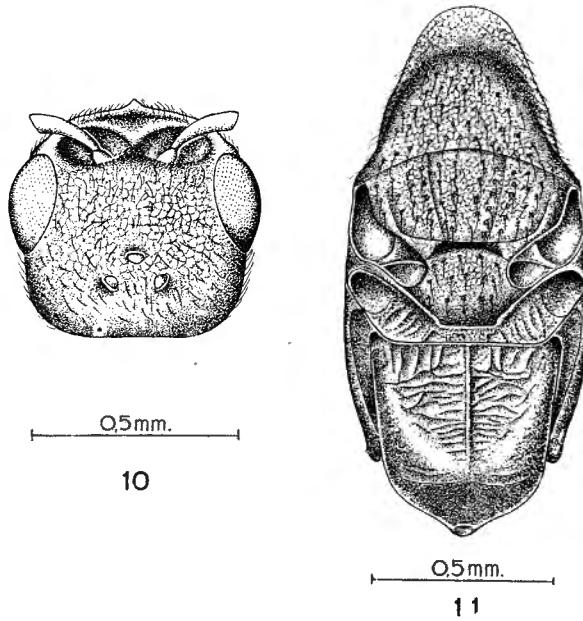


FIG. 10. — *Afrisobrachium babaeculuscum* n. sp.
Dessus de la tête.

FIG. 11. — *Protisobrachium rwindicum* n. sp.
Thorax.

***Protisobrachium gracile* n. sp.**

(Fig. 9.)

Tête et thorax (sauf pronotum) noirs. Antennes, pronotum et abdomen brunâtres. Pattes jaunes.

Partie médiane du clypéus fortement et largement avancée en pointe, portant une carène médiane. Mandibules sans dents, terminées en forte pointe, elles portent une carène lamelliforme de la base jusque près de l'apex. Dessus de la tête aplati, alutacé en grandes cellules. Tête beaucoup

plus longue que large. Yeux ronds et globuleux. Partie postoculaire de la tête plus longue que les yeux. Ocelles postérieurs plus près du bord occipital que l'un de l'autre. Pronotum aussi long que large postérieurement; son bord postérieur plus de deux fois aussi large que son bord antérieur; brillant, finement alutacé. Notaules absents. Mésonotum aplati, alutacé. Scutellum à sculpture identique. Sillon basal du scutellum étroit, long et courbé aux extrémités où il est légèrement élargi. Carène médiane de l'aire horizontale du propodeon très faible et effacée vers le milieu, le long de son trajet se trouvent de très petites cellules réticulées, le restant lisse et brillant; cette aire plus de deux fois aussi longue que large. La carène transversale de l'aire verticale absente; l'aire verticale entièrement lisse et brillante. Spiracules arrondis et rapprochés du bord antérieur du propodeon. Métapleures légèrement bombés, lisses en grande partie, sauf une petite partie alutacée postérieurement. La nervure basale courte et droite, plus courte que la distance entre sa jonction avec la sous-costale et le point hyalin du ptérostigma. La transversale plus longue que la basale; elle est brisée. La partie supérieure de moitié plus longue que la partie inférieure, l'angle se ramifie rudimentairement.

Longueur : 3 mm.

Mission G. F. DE WITTE :

Rutshuru, 1.285 m, XII.1933, ♂, holotype.

Protisobrachium rwindicum n. sp.

(Fig. 11.)

Noir, sauf antennes et pattes brunâtres.

Tête aussi longue que large. Clypéus très petit, en forme de toit. Mandibules tridentées, les dents arrondies et s'intensifiant du haut en bas. Dessus de la tête finement alutacé et dispersément marqué de larges points superficiels. Yeux allongés et saillants. Partie postoculaire de la tête égale aux trois quarts de la longueur des yeux. Ocelles postérieurs à distance égale entre eux et le bord occipital. Pronotum alutacé, d'un quart plus large que long; le bord postérieur deux fois aussi large que le bord antérieur. Notaules nets, presque entiers, effacés aux approches du bord postérieur du mésonotum. Mésonotum alutacé et dispersément ponctué. Scutellum identiquement sculpté. Le sillon basal profond et très régulièrement courbé. Aire horizontale du propodeon peu plus longue que large, à forte carène médiane entière et qui ramifie de fines carènes transversales, ces dernières sont limitées par une aire latérale lisse; cette aire est rebordée latéralement. Aire verticale à fines carènes transversales et courbées; pas de carène médiane; sa superficie transversalement striée. Mésopleures bombés, alutacés, à plaque rugueuse médiane. Métapleures plans, brillants, à très fine sculpture alutacée en grandes cellules. Nervure basale plus longue que sa distance

au ptérostigma, elle est de longueur égale à la transversale. Cette dernière est brisée, les deux parties étant égales. La postmarginale atteint le niveau des trois quarts de la longueur de la radiale.

Tous les fémurs épaissis.

Longueur : 3 mm.

Mission G. F. DE WITTE :

Rwindi, 1.000 m, XI.1934, ♂, holotype.

Gen. **NEODICROGENIUM** nov.

Comme *Dicrogenium* STADELMANN, sauf : les mandibules courtes, très élargies à l'apex et multidentées. Les dents temporales élargies et déplacées plus vers le dessous de la tête.

Espèce type : *Neodicrogenium spina* n. sp.

Neodicrogenium spina n. sp.

(Fig. 12-13.)

Noir, les pièces buccales, antennes et les pattes (sauf les coxae I) jaunes.

Mandibules très élargies, à cinq dents dont seule l'inférieure est bien dégagée et pointue; les autres sont arrondies ou élargies et dégagées par de faibles incisions. Clypéus à carène médiane lamelliforme, la partie médiane incisée et de ce fait le bord antérieur présente des parties latérales saillantes. Tête aussi longue que large, régulièrement bombée, le dessus lisse et brillant à faible ponctuation dispersée. Yeux peu plus courts que la partie postoculaire, cette dernière régulièrement rétrécie et arrondie derrière. Épines temporales courbées vers l'intérieur, élargies à la base et arrondies à l'apex. Bord antérieur du pronotum caréné, le sulcus transversal net, son bord antérieur relevé et sa superficie lisse et brillante comme le reste du pronotum, son bord antérieur relevé; bord postérieur du pronotum découpé. Pronotum plus court que large à son bord antérieur; le bord postérieur deux fois aussi large que le bord postérieur. Mésonotum lisse et brillant à quelques fins points dispersés. Notauls profonds, droits, crénelés, parallèles puis convergents sur le dernier cinquième. Scutellum lisse et brillant, faiblement convexe; le sillon basal étroit mais élargi aux extrémités. Aire horizontale du propodeon peu plus longue que large, sans carène longitudinale; entièrement couvert de carènes irrégulières transversales, sur les côtés la superficie est toutefois presque lisse. Partie supérieure de l'aire verticale finement striée transversalement, la partie inférieure lisse et brillante. Mésopleures lisses sauf dans l'angle infratégulaire qui est rugueux. Métapleures régulièrement marqués de fines stries parallèles et longitudinales. Ailes hyalines sauf une tache enfumée englobant la moitié basale de la radiale. La radiale régulièrement courbée, égale à 1,5 fois la basale,

cette dernière aussi longue que 1,5 fois la transversale. La transversale coudée, la partie supérieure plus courte que la partie inférieure. Abdomen entièrement alutacé. Partie médiane du dernier tergite saillant et découpé au milieu. Bords de l'incision du dernier sternite découpés sur la première moitié puis sur la moitié apicale fortement divergents jusqu'à l'apex qui est largement arrondi.

Génitalia. — Pénis très court, il atteint le niveau des paramères internes. Paramères externes pas bifurqués à l'apex, élargis et largement

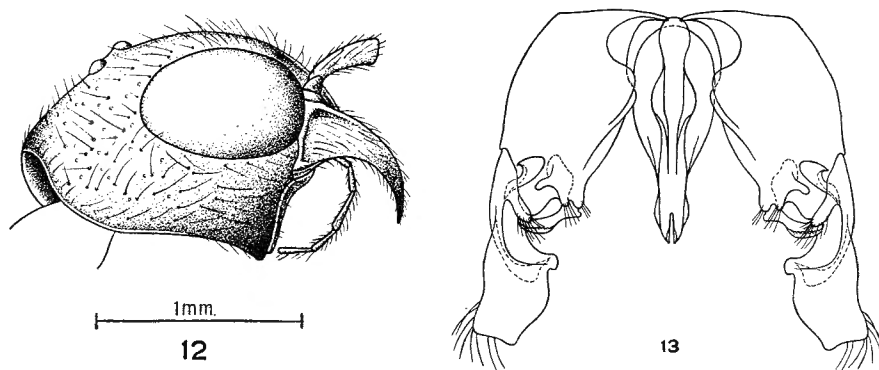


FIG. 12-13. — *Neodicrogenium spina* n. sp.

12 : Profil de la tête. — 13 : Génitalia.

tronqués à l'apex. A l'intérieur des paramères externes se situe une cavité dans laquelle se loge le paramère interne correspondant; cette cavité est terminée en dessous par une languette.

Longueur : 8 mm.

Mission G. F. DE WITTE :

Vers mont Kamatembe, 2.300 m, I.1935, 2 ♂♂, holotype et paratype.

Gen. **DICROGENIUM** STADELMANN.

Dicrogenium alberti n. sp.

Cette espèce est proche de *D. armaticeps* TURNER de l'Abyssinie; elle s'en distingue par les caractères suivants :

Les dents des mandibules sont pointues et la dent inférieure est très longue; les mandibules brunes sauf les dents noires. Les antennes à courte

pubescence rousse. La dent temporale plus fine et plus pointue. Les yeux beaucoup plus longs que la partie postoculaire de la tête. Pronotum densément ponctué sauf sur la partie médiane qui est lisse, brillante et nettement surélevée. Les faces latérales du pronotum présentent sur la partie inférieure de profonds plis dirigés vers le bas et sur la partie supérieure de fins plis obliques dirigés vers l'arrière. Aire horizontale du propodeon plus longue que large; une carène médiane entière et quatre carènes latérales très courtes, le reste de la superficie à très fines carènes transversales, sinueuses et incomplètes; l'apex de l'aire horizontale marqué par une carène transversale plus forte que les autres; une zone triangulaire et médiane est défoncée par rapport au reste de la superficie. Aire verticale à fines carènes transversales régulières. Métapleures densément striés longitudinalement. Partie médiane du dernier tergite légèrement découpé.

Génitalia. — La bifurcation apicale des paramères peu exprimée et les branches pas dilatées, ils sont subsymétriques. Le rétrécissement paraméral abrupt, son bord extérieur droit jusqu'à la dent rudimentaire qui marque la courbe apicale.

Longueur : 7 mm.

Sud lac Édouard, riv. Rwindi, 1.000 m, IV.1936 (L. LIPPENS), ♂, holotype.

Dicrogenium thermophilum n. sp.

(Fig. 14.)

Noir, sauf les mandibules brunes.

Les deux dents des mandibules pointues et bien dégagées; la supérieure égale à la moitié de l'inférieure. La dent temporale élargie à la base, très forte et dirigée vers le bas. Partie postoculaire de la tête égale à la longueur des yeux. Tête peu plus large que longue; les yeux peu saillants. L'ocelle supérieur situé au niveau des orbites supérieures. Pronotum entièrement ponctué. Bord antérieur du pronotum droit, caréniforme; les bords latéraux également droits et fortement divergents; la longueur médiane est égale à la largeur du bord antérieur. Le bord postérieur profondément découpé.

Les faces latérales du pronotum lisses et brillantes, à très vagues plis dirigés vers le bas. Le lobe médian du mésonotum lisse et brillant; les lobes latéraux densément ponctué, les points se touchent. Scutellum bombé, lisse et brillant, sauf quelques vagues points près de la base. Aire horizontale du propodeon peu plus longue que large, à carène médiane incomplète, elle n'atteint ni le bord postérieur ni antérieur. Près de la base six autres carènes longitudinales très courtes : deux médianes parallèles, la paire suivante convergente, la paire extérieure divergente. De la carène centrale partent de fines carènes transversales et entières qui s'enchevêtrent sur la partie postérieure de l'aire; un triangle médian déprimé par rapport au reste de la superficie se situe au milieu de l'aire. Aire verticale densément striée

transversalement. Mésopleures densément ponctués sauf une petite aire supérieure bombée, lisse et brillante. Métapleures densément striés longitudinalement. Partie médiane du dernier tergite droit.

Génitalia. — La bifurcation apicale des paramères forte et la branche supérieure légèrement dilatée, terminée en pointe émoussée dirigée vers le

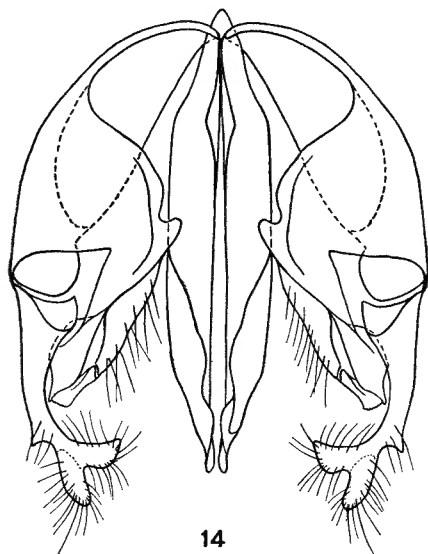


FIG. 14. — *Dicrogenium thermophilum* n. sp.
Génitalia.

haut. Le rétrécissement paraméral marqué extérieurement par une abrupte différence de niveau, le bord extérieur légèrement courbé jusqu'à la forte dent qui marque la courbe apicale.

Longueur : 8 mm.

Mission G. F. DE WITTE :

May-ya-Moto, 950 m, XI.1934, ♂, holotype.

Gen. **PROPRISTOCERA** KIEFFER.

Propristocera nyama n. sp.

Noir, sauf la base du flagellum, les tibias et tarses jaunâtres.

Mandibules faiblement élargies à l'apex, à cinq petites dents dont les deux inférieures sont un peu plus fortes que les autres. Clypéus régulièrement arrondi, portant une forte lamelle médiane. Tête aussi longue que large.

Partie postoculaire de la tête aussi longue que les yeux. Dessus de la tête densément couvert de larges points qui sont séparés par une distance inférieure à leur diamètre. Ocelles postérieurs plus près l'un de l'autre que du rebord occipital. Longueur du pronotum égal à la moitié de la largeur du bord postérieur; le bord antérieur égal à la longueur du pronotum; le bord postérieur entièrement découpé; à larges points moins denses que sur la tête, cette sculpture n'existe pas sur une bande médiane qui reste lisse et brillante. Mésonotum égal à la longueur du pronotum, finement et dispersément ponctué. Notauls droits, peu élargis sur la seconde moitié de leur trajet, incomplets, s'arrêtant aux $\frac{4}{5}$ de leur trajet. Scutellum peu moins court que le mésonotum, lisse et brillant; le sillon basal faiblement élargi aux extrémités. Aire horizontale du propodeon aussi longue que large; pourvue d'une carène médiane entière et quelques courtes carènes basales qui n'atteignent pas un tiers de la longueur de l'aire; la moitié postérieure ainsi que les côtés sont pourvus de fines stries et carènes serrées et transversales; les bords latéraux carénés. L'aire horizontale délimitée par une carène transversale plus forte que les autres. Aire verticale à fines stries et carènes transversales. Mésopleures densément ponctués, pourvus d'une faible dépression médiane. Métapleures pourvus d'une bande médiane lisse et brillante, le reste finement strié sauf l'angle postérieur finement ruguleux. Ailes hyalines. La jonction basale sous-costale éloignée du point hyalin du ptérostigma par une distance égale aux $\frac{3}{4}$ de la longueur de la basale, cette dernière est de peu plus longue que la transversale. La transversale anguleuse, l'angle étant marqué par la naissance de la submédiane externe; la partie inférieure est presque deux fois aussi longue que la partie supérieure. La radiale est 2,75 fois aussi longue que la basale. Métatarse I aussi long que les autres articles des tarsi I combinés.

Longueur : 4-5 mm.

Mission G. F. DE WITTE :

Escarpement de Kabasha, 1.500 m, XII.1934, 3 ♂♂, holotype et paratype;

Rutshuru, 1.285 m, VI.1934, ♂, paratype;

Rwindi, 1.000 m, XI.1934, ♂, paratype;

Tshamugussa (Bweza), bambous, 2.250 m, VIII.1934, ♂, paratype.

***Propristocera suzannae* n. sp.**

(Fig. 15.)

Tête et thorax noirs, sauf la bande apicale du pronotum jaune.

Antennes et abdomen bruns sauf les parties postérieures des tergites jaunes. Pattes brunes sauf les tarsi jaunes.

Mandibules bidentées, élargies à l'apex; la dent inférieure forte et pointue, la dent supérieure peu développée, obtuse et son bord supérieur adopte un sens fuyant vers le haut. Partie médiane du clypéus saillante, pas pointue mais largement et régulièrement arrondie. Tête plus longue que

large, le dessus alutacé et marqué de larges points très superficiels qui sont séparés par leur diamètre. Yeux glabres, de moitié plus courts que la partie postoculaire. Cette dernière est régulièrement mais faiblement rétrécie jusqu'aux angles postérieurs qui sont largement arrondis. Ocelles postérieurs plus de deux fois plus éloignés du rebord occipital que l'un de l'autre. Pronotum plus court que large à son bord postérieur; plus long que large à son bord antérieur; régulièrement élargi jusqu'au niveau de la bande jaune, puis se situe la brusque dilatation apicale. Le dessus du pronotum sculpté comme la tête sauf la bande apicale jaune qui est lisse et brillante. Le bord postérieur profondément découpé sur toute la largeur. Faces latérales du pronotum lisses et brillantes sauf une nodosité dans l'angle antérieur et supérieur ainsi que quelques carènes sinueuses et longitudinales sur la partie inférieure. Mésonotum alutacé, à quelques larges points dispersés; ces points se concentrent autour des notauls. Notauls entiers, parallèles et subponctués par-ci par-là, de ce fait leur trajet semble localement sinueux. Stries latérales élargies apicalement. Scutellum alutacé, aussi long que les trois quarts du mésonotum; le sillon basal légèrement élargi aux extrémités, son bord postérieur courbé. Aire horizontale du propodeon plus longue que large, munie d'une seule carène médiane et complète; partie basale profondément ruguleuse : il existe de fortes carènes entremêlées qui forment des cellules fermées, l'ensemble de cette sculpture se termine en pointe dirigée vers l'arrière laissant les angles postérieurs lisses et brillants. L'aire horizontale limitée postérieurement par deux courtes carènes transversales sur les côtés. L'aire verticale bombée, alutacée en cellules étirées transversalement. Mésopleures alutacés au-dessus, puis se situe une légère dépression; le dessous lisse et brillant. Métapleures à sculpture identique à l'aire verticale du propodeon. La basale éloignée du point hyalin du ptéristigma par une distance égale à la moitié de sa propre longueur. La radiale égale à trois fois la longueur de la basale. Transversale brisée; l'angle ramifie une courte nervure chitinisée.

Longueur : 5 mm.

[Élisabethville, II.1939 (H. J. BRÉDO), ♂, paratype], à l'Institut Royal des Sciences Naturelles de Belgique.

Mission G. F. DE WITTE :

Rweru (volc. Mikeno), bambous, 2.400 m, VII.1934, 24 ♂♂, dont le holotype;

Lac N'Gando (volc. Karisimbi), 2.400 m, II.1935, ♂, paratype;

Kibga (volc. Visoke), 2.400 m, II.1935, ♂, paratype;

Tshamugussa (Bweza), bambous, 2.250 m, VIII.1934, 2 ♂♂, paratypes;

Kibati, 1.900 m, I.1934, 4 ♂♂, paratypes;

Ruhengeri (riv. Penge), 1.800 à 1.825 m, VIII.1934, 2 ♂♂, paratypes.

Note. — Un exemplaire de Tshamugussa et un de Ruhengeri sont complètement roux.

***Propristocera pseudosuzannae* n. sp.**

(Fig. 16.)

Espèce étroitement apparentée à *P. Suzannae* n. sp.; elle s'en distingue uniquement par les caractères suivants :

La partie postoculaire de la tête n'est pas régulièrement rétrécie mais ses bords sont parallèles, ainsi l'aspect de la tête est plus massive. La partie postoculaire est plus courte que les yeux. Le dorsum du propodeon est à peine aussi long que sa largeur basale.

Longueur : 3,75-4,75 mm.

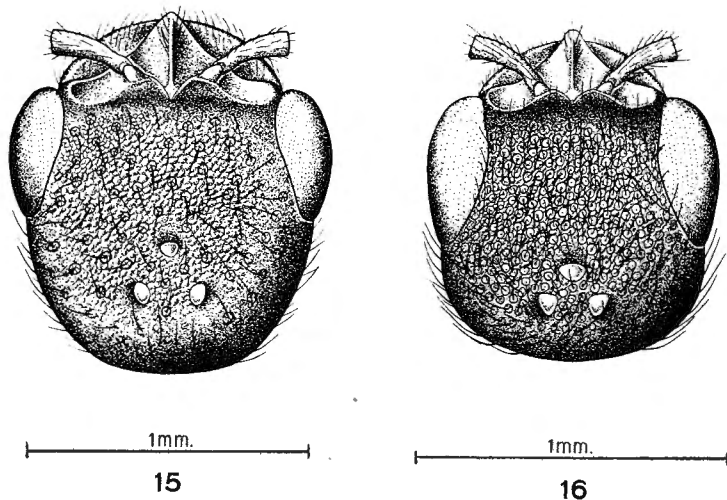


FIG. 15. — *Propristocera suzannae* n. sp.
Dessus de la tête.

FIG. 16. — *Propristocera pseudosuzannae* n. sp.
Dessus de la tête.

Congo Belge : [Kivu : Masisi, Kamagobe, 4.III.1936 (L. LIPPENS), ♂, holotype], au Musée Royal du Congo Belge à Tervuren.

Mission G. F. DE WITTE :

Burunga (Mokoto), 2.000 m, III.1934, ♂, paratype;

Kalondo (Mokoto), III.1934, 3 ♂♂, paratypes;

Kanyabayongo (Kabasha), 1.700 m, XII.1934, 2 ♂♂ paratypes.

Mission D^r H. DAMAS :

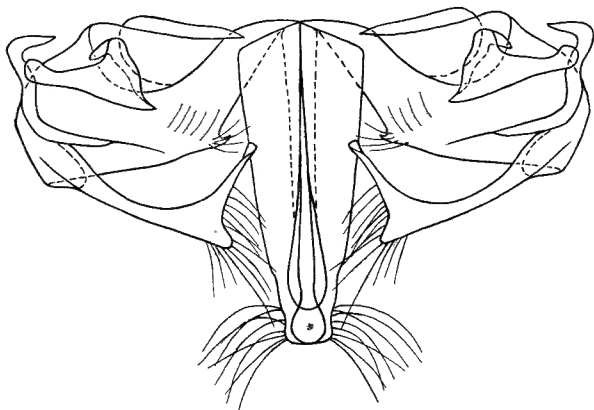
Kalondo, VIII.1935, 2 ♂♂, paratypes;

Ndalaga, VIII.1935, 5 ♂♂, paratypes;
 Lukulu, VIII.1935, ♂, paratype;
 Kibati, 1.900 m, I.1934, 4 ♂♂, paratypes;
 Lac Mokoto, Kishale, IX.1935, 2 ♂♂, paratypes;
 Goma, IV.1935, ♂, paratype.

***Propristocera nyamuragira* n. sp.**

(Fig. 17.)

Noir, sauf les antennes brunes, les pattes et une partie du pronotum d'un jaune clair.



17

FIG. 17. — *Propristocera nyamuragira* n. sp.
 Génitalia.

Mandibules quadridentées, les deux dents supérieures petites et sub-égales, des deux suivantes, qui sont fortes, l'inférieure est saillante. Bord antérieur du clypéus très saillant sur la partie médiane et arrondie; cette partie médiane porte une carène lamelliforme, atténuée à l'extrémité. Tête peu plus large que longue, le dessus entièrement lisse et brillant. Yeux glabres, globuleux, peu plus courts que la partie postoculaire. Cette dernière pas rétrécie, à bords subparallèles. Ocelles postérieurs à distance égale entre les orbites supérieures et le rebord occipital. Longueur du pronotum inférieur à la moitié de la largeur du bord postérieur; la largeur du bord antérieur inférieur à la longueur du pronotum; le bord antérieur égal à un tiers du bord postérieur. Pronotum faiblement élargi sur sa moitié basale, puis brusquement élargi sur sa moitié apicale. La moitié basale de sa superficie bombée, le reste aplati; parsemé de quelques fins points séti-

fères; face latérale lisse et brillante. Mésonotum lisse et brillant, le lobe médian convexe, les lobes latéraux aplatis. Les notaules forment un angle dirigé vers l'extérieur au premier tiers de leur trajet, puis ils sont régulièrement convergents, entiers, graduellement élargis et crénelés. Sillons latéraux larges. Scutellum lisse et brillant; le sillon basal profond, large, son bord postérieur courbé et de ce fait le sillon est élargi aux extrémités. Aire horizontale du propodeon deux fois aussi longue que large, à trois carènes longitudinales, une médiane presque entière et deux latérales atteignant le milieu; espace entre les carènes longitudinales à fines carènes transversales et irrégulières; le reste de la superficie est lisse et brillant. Aire verticale du propodeon finement ruguleuse transversalement. Mésopleures rugueux dans l'angle infratégulaire, le reste lisse et brillant, sauf un large sillon crénelé et oblique. Métapleures allongés, convexes, pourvus de vagues réticulations à fond lisse. La nervure basale aboutit presque au niveau du point hyalin du ptérostigma, elle est très longue. La radiale égale deux fois la longueur de la basale, elle présente une ébauche de la 1^{re} Cu transversale, chitinisée, au niveau de son $\frac{1}{2}$ initial. La transversale brisée, la partie supérieure oblique et environ trois fois aussi longue que la partie inférieure qui est droite.

Longueur : 6 mm.

Mission G. F. DE WITTE :

Nyasheke (volc. Nyamuragira), 1.820 m, VI.1935, 9 ♂♂, holotype et 8 paratypes;

Mayumbu (volc. Nyamuragira), 2.100 m, VI.1935, 4 ♂♂, paratypes;

Kitondo (près Gandjo), 2.000 m, I.1935, ♂, paratype;

Gitebe (volc. Nyamuragira), 2.324 m, VI.1935, 2 ♂♂, paratypes;

Vers mont Kamatembe, 2.300 m, I.1935, ♂, paratype.

Gen. **DIEPYRIS** nov.

Ce genre est proche de *Kathepyris* KIEFFER et s'en distingue par la forme spéciale des mandibules. Ces dernières sont très allongées, pas élargies à l'apex, aussi larges à l'apex que leur largeur basale et bidentées. Structure du dernier sternite ainsi que des génitalia identiques à celle de *Kathepyris* KIEFFER.

Ce genre comprend 6 espèces africaines, la plupart inédites.

Espèce type : *Diepyris brunneus* n. sp.

Diepyris brunneus n. sp.

(Fig. 18-19.)

Brun clair sauf méso- et métathorax brun foncé. La bande apicale du pronotum jaune clair.

Mandibules longues bidentées, les dents pointues et l'inférieure beaucoup

plus longue que la supérieure. Partie médiane du bord antérieur du clypéus terminé en pointe. Articles du flagellum égaux sauf le dernier qui est de moitié plus long que les autres. Tête aussi longue que large; le dessus dispersément marqué de larges points; l'espace entre les points lisse et brillant. Yeux ronds, de moitié plus courts que la partie postoculaire. Ocelles postérieurs trois fois plus éloignés du rebord occipital que l'un de l'autre. Bord antérieur du pronotum plus étroit que la longueur du pronotum et plus étroit que le tiers de la largeur au bord postérieur. Bord postérieur

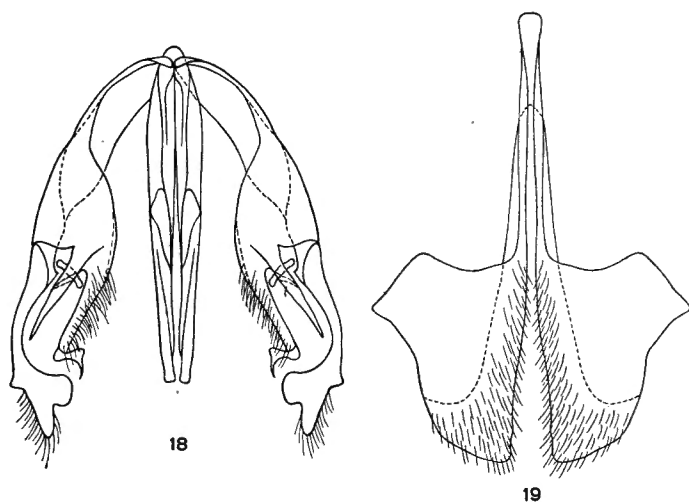


FIG. 18-19. — *Diepyris brunneus* n. sp.
18: Génitalia. — 19: Dernier sternite.

découpé, plus large que deux fois la longueur du pronotum. Dessus du pronotum dispersément marqué de larges points, l'espace entre les points lisse et brillant; côtés du pronotum granuleux et portant quelques plis longitudinaux. Mésonotum plus long que le pronotum; lobe médian du mésonotum lisse et brillant, muni de deux paires de points symétriques; lobes latéraux ponctués. Notauls parallèles, faiblement convergents sur le quart apical, effacés avant le bord postérieur du mésonotum. La base du lobe médian présente au centre une dépression caractéristique en forme de lunule. Scutellum lisse et brillant, à quelques points. Propodeon plus long que large, à deux faibles et courtes carènes longitudinales et parallèles. La bande médiane (entre les carènes) alutacée, les côtés à carènes transversales irrégulières sur la majeure partie de sa superficie, puis lisse vers l'apex. Mésopleures ruguleux en grande partie, sauf le quart inférieur lisse à quelques points. Métapleures à fines carènes longitudinales sur la moitié supérieure, la moitié inférieure à très fines carènes subalutacées. Abdomen lisse

et brillant. Ongles des tarsi profondément trifides. La 2^e récurrente bien indiquée. La 1^{re} Cu transversale invisible.

Génitalia. — Le rétrécissement paraméral très étroit. La dent préapicale présente son bord inférieur non concave. Les deux branches terminales asymétriques : la supérieure plus courte et arrondie, l'inférieure plus longue et dirigée vers le bas.

Longueur : 8 mm.

Mission G. F. DE WITTE :

Rutshuru (riv. Rodahira), 1.200 m, VII.1935, ♂, holotype;

Kibga (volc. Visoke), 2.400 m, II.1935, ♂, paratype.

Gen. **NEOPRISTOCERA** nov.

Mandibules munies de trois à cinq dents. Yeux glabres. Pronotum pourvu d'un sillon transversal subapical. Dorsum du propodeon avec ou sans carène médiane. Dernier sternite pas divisé en deux lobes comme chez *Pristocera* KLUG, mais formant une bande normalement continue. Paramères externes des génitalia élargis et leur extrémité est toujours largement arrondie. Nervure basale aboutissant au prolongement du point basal du ptérostigma. Cellule submédiane présente ou absente. Ongles des tarsi pourvus d'une dent supplémentaire microscopique; cette dent est parfois très difficile à discerner même sous un grossissement de 150×. Les autres caractères sont ceux du genre *Pristocera* KLUG.

Étroitement apparenté à ce dernier genre, les *Neopristocera* s'en distinguent immédiatement par deux caractères très stables : la forme du dernier sternite abdominal et la structure des paramères externes des génitalia mâles.

Ce genre comprend une quinzaine d'espèces, surtout du Centre africain, la plupart encore inédites et dont deux se retrouvent parmi ce matériel.

Espèce type : *Neopristocera triloba* n. sp.

Neopristocera triloba n. sp.

(Fig. 20.)

Noir. L'abdomen brun sauf les parties postérieures des sternites jaunes.

Mandibules élargies à l'apex, tridentées; munies d'un sillon longitudinal. Clypéus faiblement saillant et pourvu d'une très forte lamelle médiane. Tête plus longue que large, le dessus lisse et brillant, marqué de larges et profonds points séparés par une distance supérieure à leur propre diamètre. Yeux glabres, plus longs que la partie postoculaire; cette dernière régulièrement rétrécie jusqu'aux angles postérieurs qui ne sont pas marqués mais largement arrondis. Ocelles postérieurs plus de deux fois plus éloignés

du rebord occipital que l'un de l'autre. Pronotum plus court que large à ses bords antérieur et postérieur, régulièrement élargi de la base à l'apex, lisse et brillant à quelques points dispersés. Préapicalement se situe une dépression transversale de la superficie; le bord postérieur profondément découpé. Les faces latérales lisses et brillantes. Mésonotum lisse et brillant, à quelques fins points; les notaules faiblement convergents et crénelés, élargis en fossette aux extrémités. Scutellum lisse et brillant, le sillon basal élargi aux extrémités. Aire horizontale du propodeon aussi longue que large,

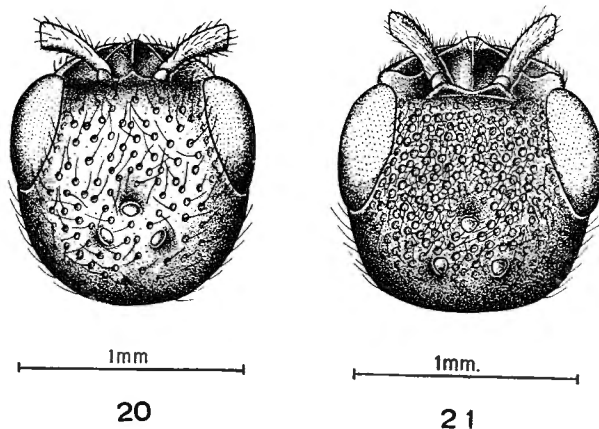


FIG. 20. — *Neopristocera triloba* n. sp.
Dessus de la tête.

FIG. 21. — *Neopristocera acuta* n. sp.
Dessus de la tête.

à carène médiane entière; complètement et profondément ruguleux sauf une bande brillante en forme de V qui présente une sculpture de fines carènes entrelacées longitudinalement. Aire verticale fortement convexe et ruguleuse. Mésopleures lisses et brillants; quelques profonds points dans l'angle infratégulaire et une impression abrupte vers le milieu. Métapleures bombés, à fines carènes longitudinales entrelacées. Nervure basale éloignée de la basale par une distance inférieure à un tiers de sa longueur. La radiale égale à $2 \frac{3}{4}$ fois la longueur de la basale. La transversale presque droite.

Longueur : 4 mm.

Rutshuru, V et VI.1936 (L. LIPPENS), 2 ♂♂, holotype et paratype, au Musée Royal du Congo Belge à Tervuren.

Mission G. F. DE WITTE :

Rutshuru, 1.285 m, VII.1935, 2 ♂♂, paratypes, et 4-5.I.1934, 1 ♂, paratype;

Rutshuru (Luburizi), 1.285 m, VII.1935, ♂, paratype;
 Rutshuru (riv. Musugereza), 1.100 m, VII.1935, ♂, paratype;
 Nyongera (près Rutshuru), Butumba, 1.218 m, VII.1935, 2 ♂♂, para-
 types;
 Escarpement de Kabasha, 1.500 m, XII.1934, 2 ♂♂, paratype;
 [Afrique du Sud : Pretoria Sud, 26.X.1932 (G. VAN SON)], Transvaal
 Museum.

[**Neopristocera acuta** n. sp.]

(Fig. 21.)

Identique à la forme précédente sauf les caractères suivants :

Dessus de la tête densément couvert de points larges et profonds; cette ponctuation est subgranuleuse. Bord antérieur du pronotum légèrement caréniforme. Aire horizontale du propodeon à très forte carène médiane; sur un triangle basal des carènes espacées et reliées, forment des cellules fermées à fond lisse, la pointe de ce triangle englobe l'apex de la carène médiane. Le reste de la superficie est surélevée par rapport au triangle et finement rugueux.

[Haut-Uele : Paulis, III, IV, VIII et X.1947 (P. L. G. BENOIT), 4 ♂♂, holotype et paratypes], au Musée Royal du Congo Belge.

Mission G. F. DE WITTE :

[Bas-Uele : Buta, 450 m, IV.1935, ♂, paratype.]

Gen. **PRISTOCERA** KLUG.

Pristocera axitiosa n. sp.

(Fig. 22-23.)

Entièrement noir.

Mandibules quadridentées; les deux dents inférieures pointues, les deux supérieures arrondies et peu saillantes. Tête peu plus longue que large, le dessus densément couvert de très larges points superficiels à bords relevés; cette sculpture s'atténue à partir des ocelles. Yeux globuleux; peu plus longs que la partie postoculaire. Pronotum profondément ponctué et rugueux, le bord postérieur profondément découpé; le sillon transversal sculpté comme le reste de la superficie. Lobes latéraux du mésonotum rugueux et ponctué; le lobe médian lisse et brillant à quelques larges points. Les notaules profonds, mais leur bord se confond avec la profonde sculpture des lobes latéraux. Scutellum lisse et brillant, le sillon basal profond et élargi aux extrémités. Aire horizontale du propodeon peu plus longue que large, munie d'une seule carène médiane effacée sur le dernier quart de son trajet; la base du propodeon à quelques courtes carènes longitudinales, le reste de la superficie finement strié transversalement. Aire verticale lisse

et brillante, à carène transversale un peu plus forte que chez les autres espèces. Mésopleures bombés, la partie supérieure profondément rugueuse sauf l'angle infratégulaire lisse et brillant, la partie inférieure lisse et brillante. Métapleures densément striés longitudinalement. Ongles des tarsi profondément trifides. La basale égale à la moitié de la radiale; la transversale égale aux deux tiers de la basale, pourvue au tiers supérieur d'un rudiment de ramification chitinisée.

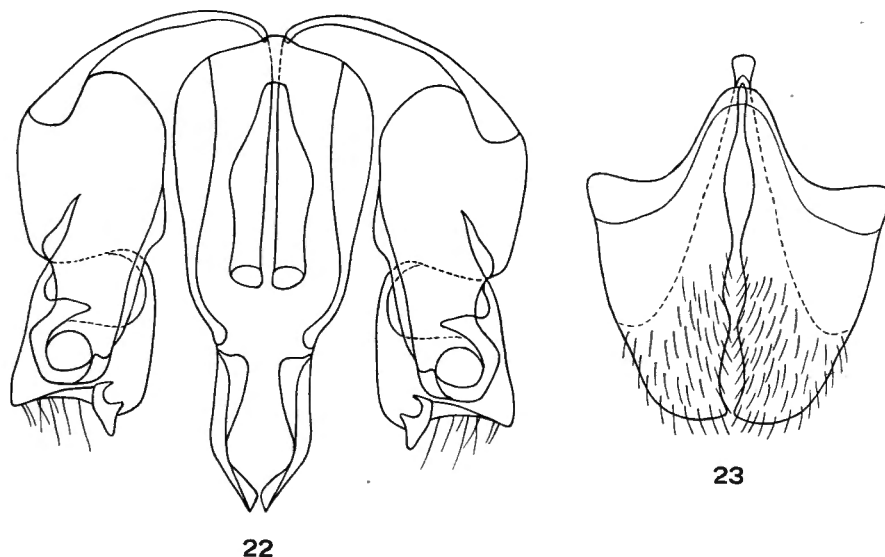


FIG. 22-23. — *Pristocera axitiosa* n. sp.

22 : Génitalia. — 23 : Dernier sternite.

Bord apical du dernier tergite presque droit. Bords intérieurs de l'incision médiane du dernier sternite découpés au début de la partie chitinisée, ensuite ondulés; la pointe apicale saillante et dirigée vers l'intérieur.

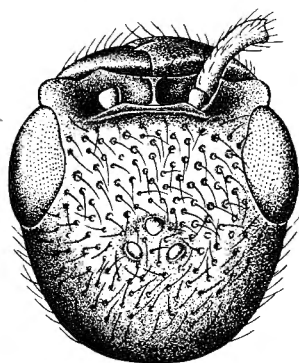
Génitalia. — Paramères intérieurs allongés, aussi longs que les extérieurs; la partie rétrécie de ces derniers très courte. La bifurcation apicale incomplète, seul l'appendice digitiforme extérieur est développé, la partie intérieure étant droite et munie de deux soies particulièrement longues. Bords supérieurs du pénis caractéristiquement dentelés.

Longueur : 4,5-5,5 mm.

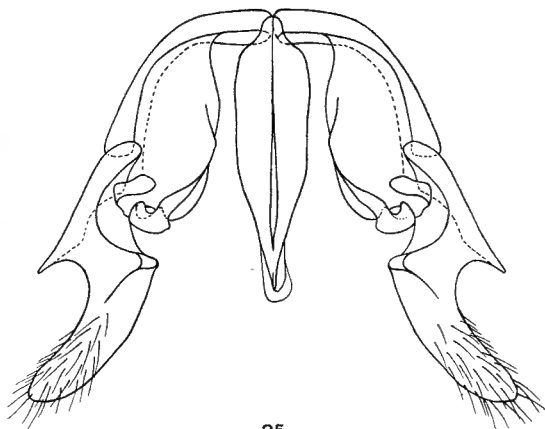
Mission G. F. DE WITTE :

Nyasheke (volc. Nyamuragira), 1.820 m, VI.1935, 18 ♂♂, holo- et paratypes;

Gitebe (volc. Nyamuragira), 2.324 m, VI.1935, ♂, paratype;
 Nyarusambo, 2.000 m, VII.1934, 2 ♂♂, paratypes;
 Ngesho, 2.000 m, IV.1934, 2 ♂♂, paratypes;
 Mont Sesero, près Bitashimwa (bambous), 2.000 m, VIII.1934, 3 ♂♂,
 paratypes;
 Vers mont Kamatembe, 2.300 m, I.1935, ♂, paratype;
 Kalondo (lac Ndaraga-Mokoto), 1.750 m, III.1934, 2 ♂♂, paratypes;



24



25

FIG. 24-25. — *Pristocera regina* n. sp.
 24 : Dessus de la tête. — 25 : Génitalia.

Rutshuru, 1.285 m, VII.1935, ♂, paratype;
 Rutshuru (riv. Rodahira), 1.285 m, VII.1935, ♂, paratype;
 Sake, 1.560 m, II.1934, ♂, paratype.

Mission D^r H. DAMAS :

Nord lac Kivu, Ngoma, IX.1935, ♂, paratype.

***Pristocera regina* n. sp.**

(Fig. 24-25.)

Tête et thorax noirs. Antennes, mandibules, pattes et abdomen ferrugineux.

Mandibules quadridentées, les deux dents inférieures dirigées vers le bas; les deux dents supérieures dirigées vers le haut; la dent supérieure la plus forte. Le bord antérieur du clypéus découpé, la découpeure formant un angle. Tête allongée, plus longue que large. Les yeux globuleux, plus courts que la partie postoculaire. Ocelles postérieurs aussi éloignés du rebord occipital que des orbites supérieurs. Dessus de la tête brillant, dispersément

marqué de fins points. Pronotum aussi long que large à son bord antérieur; le bord postérieur droit, plus de deux fois aussi large que le bord antérieur. Dessus du pronotum brillant, faiblement ponctué, le sillon transversal net, profond et crénelé. Mésonotum lisse et brillant, faiblement ponctué. Notauls profonds, larges et finement crénelés. Scutellum lisse et brillant. Aire horizontale du propodeon sans carène médiane; la base présente une série de courtes carènes longitudinales qui, vers leurs extrémités, sont reliées par des carènes transversales irrégulières et formant de ce fait des cellules fermées; le reste de la superficie et l'aire verticale finement striés transversalement. Mésopleures à larges points dans l'angle infratégulaire; le reste lisse et brillant sauf la dépression classique. Métapleures densément striés longitudinalement. Ailes jaunies. La basale plus longue que la transversale; cette dernière anguleuse, la partie supérieure égale à un quart de la partie inférieure. La radiale égale à deux fois la longueur de la basale. Partie médiane du dernier tergite formant une lamelle saillante. Les deux parties du dernier sternite courtes et arrondies aux extrémités.

Génitalia. — Pénis très court, dépassant à peine l'excavation interne des paramères extérieurs. Partie intérieure de la bifurcation apicale extraordinairement longue, plus longue que le reste du paramère; la partie extérieure rudimentaire, spiniforme. Surface externe des paramères intérieurs dentelée.

Longueur : 6-8 mm.

Rutshuru (Kilinga), VI.1936 (L. LIPPENS), ♂, holotype, au Musée Royal du Congo Belge à Tervuren;

Rutshuru, V.1936 (L. LIPPENS), 2 ♂♂, paratypes, au Musée Royal du Congo Belge à Tervuren;

Terr. Rutshuru, VII.1937 (Miss. Prophylactique), ♂, paratype, au Musée Royal du Congo Belge à Tervuren.

Mission G. F. DE WITTE :

Rutshuru, 1.285 m, V et VI.1935, 7 ♂♂, paratypes;

Rutshuru (riv. Musugereza), 1.400 m, VII.1935, 9 ♂♂, paratypes;

Rutshuru (riv. Fuku), 1.250 m, VII.1935, ♂, paratype;

Nyongera (près Rutshuru), 1.218 m (Butumba), VII.1935, ♂, paratype.

Mission Dr H. DAMAS :

Lac Édouard, Est Rwindi, I.1936, ♂, paratype.

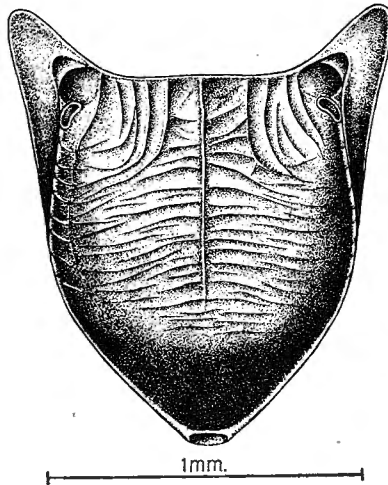
***Pristocera pagana* n. sp.**

(Fig. 26.)

Tête et thorax noirs; antennes et pattes testacées. Abdomen noir.

Mandibules quadridentées, l'inférieure très longue et saillante. Clypéus en forme de toit, à carène lamelliforme saillante et médiane. Tête peu plus longue que large, le dessus brillant à larges points qui se touchent, à

partir des ocelles ces points se raréfient progressivement et disparaissent complètement près du rebord occipital. Partie postoculaire égale aux $\frac{3}{4}$ de la longueur des yeux. Antennes courtes, n'atteignant pas le bord postérieur du mésonotum. Pronotum grossièrement ponctué, les espaces entre les points lisses et brillants; le bord antérieur caréniforme. Le pronotum est plus court que large à son bord antérieur, ce dernier aussi large que la



26

FIG. 26. — *Pristocera pagana* n. sp.
Dorsum du propodeon.

moitié du bord postérieur. Le sulcus transversal présente son bord antérieur surélevé mais arrondi, le bord postérieur est au même niveau que le reste du pronotum. Mésonotum brillant, faiblement ponctué, les points se concentrent surtout autour des notaules; ces derniers profonds, convergents sur leur seconde moitié et effacés très peu avant d'atteindre le bord postérieur du mésonotum. Scutellum brillant, à quelques rares points, le sillon basal rétréci au milieu. Aire horizontale du propodeon aussi longue que large, il existe une carène médiane entière d'où partent des carènes transversales espacées, l'espace entre ces carènes lisse et brillant; à la base de courtes carènes longitudinales. Aire verticale brillante, presque lisse, pourvue de très fines stries transversales. L'angle infratégulaire des mésopleures rugueux, le reste lisse et brillant. Métapleures à fortes carènes obliques et serrées. Ailes légèrement enfumées; la radiale coudée, la partie basale atteint environ un tiers de la longueur de la partie distale; la radiale égale à 2,5 fois

la basale; la transversale brisée. Ongles des tarse profondément bifides à l'apex, la dent préapicale plus forte que la terminale. Bord postérieur du dernier tergite presque droit. La partie sclérisée de l'incision du dernier sternite est échancrée, les pointes terminales sont dirigées vers l'intérieur et forment des pinces.

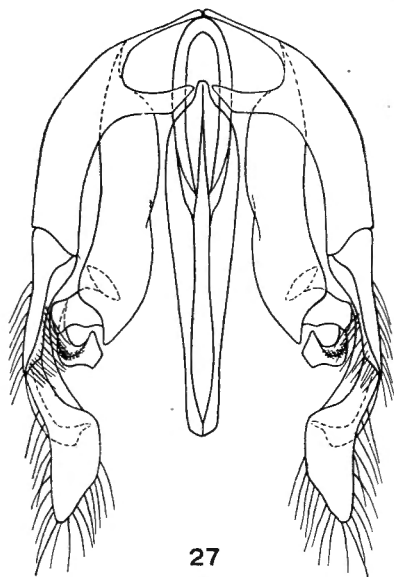


FIG. 27. — *Pristocera cara* n. sp.
Génitalia.

Génitalia. — Pénis aussi long que les paramères externes. Branche interne de la bifurcation apicale des paramères externes très étroite, presque spiniforme, la branche externe bien développée, saillante et largement arrondie à l'apex.

Longueur : 5-6 mm.

Mission G. F. DE WITTE :

Kalondo (lac Ndaraga-Mokoto), 1.750 m, III. 1934, 2 ♂♂, holo- et paratype;

Tshengelero (près Munagana), 1.750 m, VIII.1934, ♂, paratype.

Mission D^r H. DAMAS :

Kalondo, VIII.1935, ♂, paratype;

Ndalaga, VIII.1935, ♂, paratype.

Pristocera cara n. sp.

(Fig. 27.)

Noir, antennes et pièces buccales brunes; pattes jaunes.

Mandibules à cinq dents, la dent inférieure la plus longue; les trois supérieures arrondies et la séparation entre les deux premières peu exprimée. Tête peu plus longue que large, le dessus à larges points superficiels espacés, l'espace entre les points lisse et brillant. Yeux courts, la partie postoculaire régulièrement rétrécie, de moitié plus longue que les yeux. Bord antérieur du pronotum caréniforme, aussi large que la longueur du pronotum; le bord postérieur deux fois aussi large que la largeur du bord antérieur. Bord antérieur du sulcus transversal relevé; le sulcus net, large et crénelé sur tout son trajet. Bord postérieur du pronotum largement découpé. Mésonotum dispersément ponctué, les notaules profonds et crénelés, parallèles, sauf sur le dernier quart ils sont fortement convergents. Scutellum aplati, brillant, faiblement ponctué, le sillon basal élargi aux extrémités. Aire horizontale du propodeon plus longue que large, à carène médiane longitudinale qui n'atteint toutefois pas le bord antérieur; à part quelques courtes carènes longitudinales et basales, le reste de la superficie à fines carènes transversales serrées. Aire verticale finement striée transversalement. Les côtés du pronotum entièrement lisses et brillants. Méso-pleures densément couverts de larges points, ces points se raréfient vers la partie postérieure. Méta-pleures densément striés longitudinalement. La radiale régulièrement courbée, de moitié plus longue que la basale, qui est presque droite et plus de deux fois aussi longue que la transversale; cette dernière est coudée, la partie supérieure étant peu plus courte que la partie inférieure. Ongles des tarse bifides, les deux parties étant subégales. Partie médiane du dernier tergite saillante. Les bords de l'incision du dernier sternite droits, les apex arrondis et longuement ciliés.

Génitalia. — Pénis aussi long que les paramères. Les apex des paramères extérieurs ne présentent pas de bifurcation, ils sont élargis, puis régulièrement rétrécis et présentent une extrémité arrondie à longues soies sensorielles.

Longueur : 8 mm.

Mission G. F. DE WITTE :

Lac N'Gando (pied volcan Karisimbi), 2.400 m, III.1935, ♂, holotype; Tshamugussa (Bweza), bambous, 2.250 m, VIII.1934, ♂, paratype.

***Pristocera nigerrima* n. sp.**

Antennes brunes, tête, thorax et abdomen noirs sauf les trois derniers segments abdominaux rouges.

Mandibules à cinq dents, les dents s'intensifiant régulièrement de haut en bas. Tête globuleuse, aussi longue que large, le dessus brillant, dispersément marqué de fins points sétigères. Yeux aplatis, aussi longs que la partie postoculaire, cette dernière régulièrement rétrécie, elle est presque semi-circulaire. Bord antérieur du pronotum caréniforme, peu plus large que la longueur du pronotum, le bord postérieur plus de deux fois aussi large que le bord antérieur. Le sulcus transversal bien exprimé sur la face dorsale du pronotum, son fond lisse et brillant, ses bords antérieur et postérieur élevés au même niveau. Mésonotum lisse et brillant, à quelques fins points très dispersés; les notaules droits, crénelés et légèrement convergents. Scutellum lisse et brillant, le sillon basal étroit et pas élargi aux extrémités. Aire horizontale du propodeon plus large que longue, un triangle basal dont la pointe est dirigée vers l'arrière présente des carènes saillantes et enchevêtrées qui forment des cellules fermées; le reste de la superficie marquée de stries et de carènes transversales et parallèles. Partie supérieure de l'aire verticale lisse, le dessous très finement strié transversalement. Côtés du pronotum lisses et brillants. Mésopleures densément ponctués sur la partie supérieure. Métapleures finement et densément striés longitudinalement. La radiale faiblement coudée, 1,75 fois aussi longue que la basale, cette dernière pas deux fois aussi longue que la transversale. La transversale coudée, la partie supérieure égale à la partie inférieure. Partie médiane du dernier tergite faiblement saillante. Dernier sternite court; les deux tiers basaux de l'incision sont droits, le tiers apical fortement divergent, les apex largement arrondis.

Génitalia. — Pénis plus court que les paramères externes, atteignant à peine le niveau de la bifurcation. La bifurcation apicale profonde mais asymétrique. La partie intérieure grande, très large et incisée à l'apex du côté interne; la partie extérieure atteint la moitié de la longueur de la partie intérieure.

Longueur : 6 mm.

Terr. Rutshuru, IV.1937 (Miss. Prophylactique), ♂, holotype, au Musée Royal du Congo Belge à Tervuren;

Rutshuru, V.1936 (L. LIPPENS), ♂, paratype, au Musée Royal du Congo Belge à Tervuren.

Mission G. F. DE WITTE :

Rwindi, 1.000 m, XI.1934, 2 ♂♂, paratypes.

***Pristocera obliterata* KIEFFER.**

(Fig. 28-29.)

KIEFFER, Voyage ALLUAUD et JEANNEL Afr. Or. (1911-1912), Hym., I, 1913, p. 9.

- Espèce connue par le holotype originaire du Kenya (Rurunga, 1.650 m) et quelques exemplaires récoltés à Biumba (Ruanda) par M. P. BASILEWSKY lors de sa mission au Ruanda-Urundi.

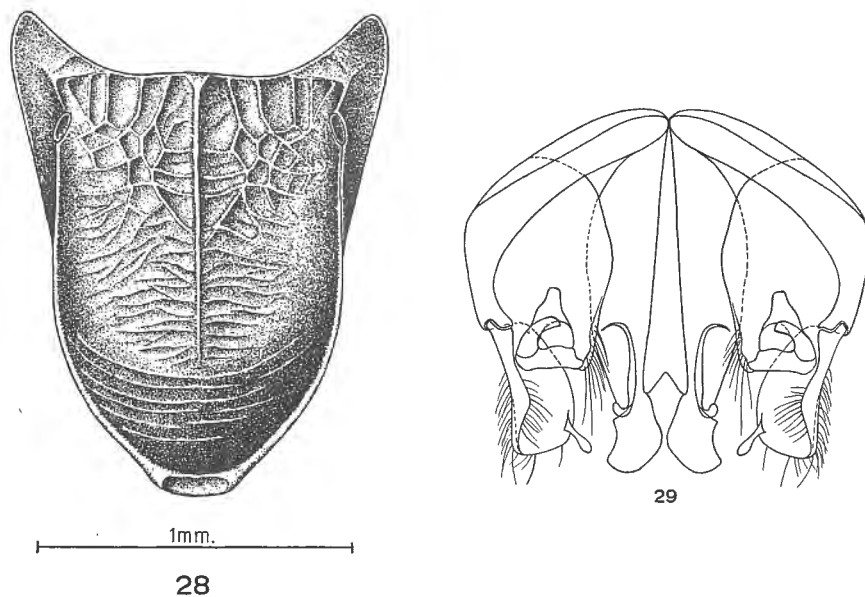


FIG. 28-29. — *Pristocera obliterata* KIEFFER.
28 : Dorsum du propodeon. — 29 : Génitalia.

Mission G. F. DE WITTE :

Rutshuru, 1.285 m, VI et VII.1935, 3 ♂♂;

Rutshuru (Lubirizi), 1.285 m, VII.1935, 3 ♂♂;

Rutshuru (riv. Fuku), 1.250 m, VII.1935, ♂;

Rutshuru (riv. Musugereza), 1.218 m, Butumba, VII.1935, 4 ♂♂;

Nyongera (près Rutshuru), 1.218 m, VII.1935, 4 ♂♂;

Nyabirehe (pied volcan Karisimbi), 1.240 m, II.1935, 2 ♂♂.

***Pristocerata obliterata* KIEFFER ssp. *luteipes* nov.**

Diffère de la forme typique par la taille plus élevée, les pattes jaunes et le pronotum largement bordé de jaune. Génitalia identiques. Toutes les stations où la présence de cette forme a été démontrée sont situées au-dessus de 2.000 m.

Longueur : 7-7,5 mm.

Mission G. F. DE WITTE :

Rweru (volc. Mikeno), 2.400 m, bambous, VII.1934, 13 ♂♂, holotype et paratype;

Lac Ngando (pied volc. Karisimbi), 2.400 m, III.1935, ♂, paratype;

Tshamugussa (Bweza), 2.250 m, bambous, VIII.1934, 2 ♂♂, paratypes;

Tshumba (Mushari), 2.100 m, V.1934, ♂, paratype;

Burunga (Mokoto), 2.000 m, III.1934, 2 ♂♂, paratypes;

Mont Sesero (près Bitashimwa), 2.000 m, bambous, VIII.1934, ♂, paratype.

INDEX ALPHABÉTIQUE.

(Les synonymes sont en romain.)

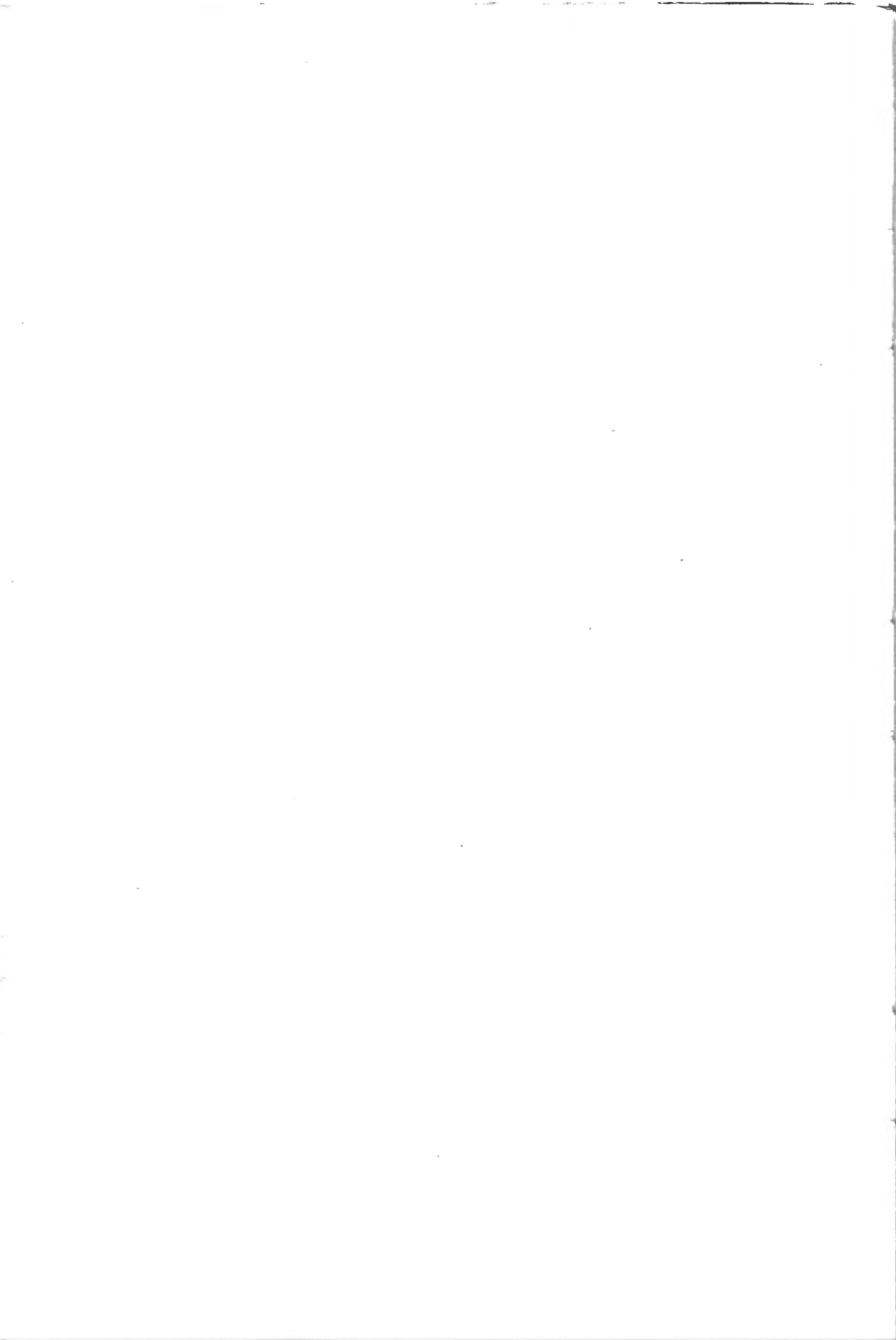
	Pages.		Pages.
Acanthepyris KIEFFER	11	<i>indeceptibilis</i> n. sp. (<i>Dissomphalus</i>) ...	22
<i>acuta</i> n. sp. (<i>Neopristocera</i>)	46	<i>kabisa</i> n. sp. (<i>Perisierola</i>)	4
<i>adscitus</i> BENOIT (<i>Dissomphalus</i>)	23	<i>kiefferi</i> n. sp. (<i>Pseudisobrachium</i>) ...	27
<i>africanus</i> KIEFFER (<i>Holepyris</i>)	8	<i>lyppensi</i> n. sp. (<i>Epyris</i>)	15
Afrisobrachium n. gen.	29	<i>luteipes</i> n. sp. (<i>Pristocera obliterata</i> ssp.)	55
<i>alberti</i> n. sp. (<i>Dicrogenium</i>)	35	<i>matticum</i> n. sp. (<i>Pseudisobrachium</i>) ..	27
<i>alberti</i> n. sp. (<i>Dissomphalus</i>)	25	<i>mavortium</i> n. sp. (<i>Afrisobrachium</i>) ...	29
<i>alluaudi</i> KIEFFER (<i>Epyris</i>)	13	Neodicrogenium n. gen..	34
<i>axitiosa</i> n. sp. (<i>Pristocera</i>)	46	Neopristocera n. gen.	44
<i>babaeculum</i> n. sp. (<i>Pseudisobra-</i> <i>chium</i>)	26	<i>nicaeus</i> BENOIT (<i>Dissomphalus</i>)	20
<i>babaeculuscum</i> n. sp. (<i>Afrisobra-</i> <i>chium</i>)	31	<i>nigerrima</i> n. sp. (<i>Pristocera</i>)	53
Bethylinae	4	<i>nyama</i> n. sp. (<i>Propristocera</i>)	37
<i>breviscapus</i> KIEFFER (<i>Acanthepyris</i>) .	11	<i>nyamuragira</i> n. sp. (<i>Propristocera</i>) ...	41
<i>brunneus</i> n. sp. (<i>Diepyris</i>)	42	<i>obliterata</i> KIEFFER (<i>Pristocera</i>)	54
<i>cara</i> n. sp. (<i>Pristocera</i>)	52	<i>orophilus</i> BENOIT (<i>Dissomphalus</i>) ...	23
<i>ceresensis</i> TURNER (<i>Pristobethylus</i>) ...	11	<i>pagana</i> n. sp. (<i>Pristocera</i>)... ..	49
<i>cerostroideus</i> n. sp. (<i>Holepyris</i>)	8	<i>pauculihirtum</i> n. sp. (<i>Pseudisobra-</i> <i>chium</i>)	28
<i>cerostrotus</i> n. sp. (<i>Holepyris</i>)	7	Perisierola KIEFFER	4
<i>clibanarius</i> n. sp. (<i>Dissomphalus</i>) ...	20	<i>perversus</i> n. sp. (<i>Epyris</i>)	19
<i>clytus</i> n. sp. (<i>Holepyris</i>)	9	<i>plebejus</i> n. sp. (<i>Holepyris</i>)... ..	9
<i>congolensis</i> n. sp. (<i>Epyris</i>)	16	<i>plurilineatus</i> TURNER (<i>Epyris</i>)	14
<i>crucialis</i> n. sp. (<i>Dissomphalus</i>)... ..	22	Pristobethylus KIEFFER	11
Dicrogenium STADELMANN	35	Pristocera KLUG	46
Diepyris n. sp.	42	Pristocerinae	20
<i>dilaticeps</i> n. sp. (<i>Rhabdepyris</i>)	6	<i>prophylax</i> n. sp. (<i>Dissomphalus</i>)	21
Dissomphalus ASHMEAD	20	<i>propinquus</i> TURNER (<i>Acanthepyris</i>) ..	11
<i>ebneri</i> KIEFFER (<i>Epyris</i>)	14	Propristocera KIEFFER	37
Epyrinae	6	Protisobrachium n. gen.	31
Epyris WESTWOOD	13	Pseudisobrachium KIEFFER	26
<i>fallax</i> n. sp. (<i>Epyris</i>)	17	<i>pseudosuzannae</i> n. sp. (<i>Propristo-</i> <i>cera</i>)	40
<i>geniculatus</i> KIEFFER (<i>Epyris</i>)	15	<i>quadripartitus</i> n. sp. (<i>Homoglenus</i>)... ..	12
<i>globiceps</i> n. sp. (<i>Dissomphalus</i>).. ...	23	<i>regina</i> n. sp. (<i>Pristocera</i>)	48
Goniozus FÖRSTER	4	Rhabdepyris KIEFFER	6
<i>gracile</i> n. sp. (<i>Protisobrachium</i>)	32	<i>rutshurua</i> n. sp. (<i>Perisierola</i>)	5
Holepyris KIEFFER	7		
Homoglenus KIEFFER	12		

	Pages.		Pages.
<i>rwindianus</i> n. sp. (<i>Dissomphalus</i>) ...	24	<i>thermophilum</i> n. sp. (<i>Dicrogenium</i>) ...	36
<i>rwindicum</i> n. sp. (<i>Protisobrachium</i>)...	33	Trichiscus BENOIT	26
<i>rwindius</i> n. sp. (<i>Holepyris</i>)	10	<i>triloba</i> n. sp. (<i>Neopristocera</i>)	44
<i>similis</i> FOUTS (<i>Goniozus</i>)	4	<i>wittei</i> BENOIT (<i>Dissomphalus</i>)	26
<i>spina</i> n. sp. (<i>Neodicrogenium</i>)	34	<i>wittei</i> n. sp. (<i>Epyris</i>)	18
<i>spinitarsis</i> KIEFFER (<i>Acanthepyris</i>) ..	11		
<i>suzannae</i> n. sp. (<i>Propristocera</i>)	38		





Sorti de presse le 30 mars 1957.



AVIS

L'Institut des Parcs Nationaux du Congo Belge a commencé, en 1937, la publication des résultats scientifiques des missions envoyées aux Parcs Nationaux, en vue d'en faire l'exploration.

Les divers travaux paraissent sous forme de fascicules distincts. Ceux-ci comprennent, suivant l'importance du sujet, un ou plusieurs travaux d'une même mission. Chaque mission a sa numérotation propre.

Les fascicules peuvent s'acquérir séparément.

L'Institut des Parcs Nationaux du Congo Belge n'accepte aucun échange.

BERICHT

Het Instituut der Nationale Parken van Belgisch Congo heeft in 1937 de publicatie aangevangen van de wetenschappelijke uitslagen der zendingen welke naar de Nationale Parken afgevaardigd werden, ten einde ze te onderzoeken.

De verschillende werken verschijnen in vorm van afzonderlijke afleveringen welke, volgens de belangrijkheid van het onderwerp, één of meer werken van dezelfde zending bevatten. Iedere zending heeft haar eigen nummering.

De afleveringen kunnen afzonderlijk aangeschaft worden. Het Instituut der Nationale Parken van Belgisch Congo neemt geen ruilingen aan.

FASCICULES PARUS

HORS SÉRIE :

Les Parcs Nationaux et la Protection de la Nature.

Discours prononcé par le Roi Albert à l'installation de la Commission du Parc National Albert.

Discours prononcé par le Duc de Brabant à l'African Society, à Londres, à l'occasion de la Conférence Internationale pour la Protection de la Faune et de la Flore africaines.

La Protection de la Nature. Sa nécessité et ses avantages, par V. VAN STRAELEN, 1937.

VERSCHEENEN AFLEVERINGEN

BUITEN REEKS :

De Nationale Parken en de Natuurbescherming.

Redevoering uitgesproken door Koning Albert op de vergadering tot aanstelling der Commissie van het Nationaal Albert Park.

Redevoering door den Hertog van Brabant gehouden in de African Society, te Londen, bij de gelegenheid van de Internationale Conferentie voor de Bescherming van de Afrikaansche Fauna en Flora.

De Natuurbescherming. Haar noodzakelijkheid en haar voordeelen, door V. VAN STRAELEN, 1937.

Exploration du Parc National Albert. — Exploratie van het Nationaal Albert Park.

I. — Mission G. F. DE WITTE (1933-1935).

I — Zending G. F. DE WITTE (1933-1935).

Fasc.
Afl.

1.	G. F. DE WITTE (Bruxelles), <i>Introduction</i>	1937
2.	C. ATTEMS (Vienne), <i>Myriopodes</i>	1937
3.	W. MICHAELSEN (Hamburg), <i>Oligochäten</i>	1937
4.	J. H. SCHUURMANS-STEKHOVEN Jr (Utrecht), <i>Parasitic Nematoda</i>	1937
5.	L. BURGEON (Tervueren), <i>Carabidae</i>	1937
	M. BANNINGER (Giessen), <i>Carabidae (Scaritini)</i>	
6.	L. BURGEON (Tervueren), <i>Lucanidae</i>	1937
7.	L. BURGEON (Tervueren), <i>Scarabaeidae (S. Fam. Cetoniinae)</i>	1937
8.	R. KLEINE (Stettin), <i>Brenthidae und Lycidae</i>	1937
9.	H. SCHOUTEDEN (Tervueren), <i>Oiseaux</i>	1938
10.	S. FRECHKOP (Bruxelles), <i>Mammifères</i>	1938
11.	J. BEQUAERT (Cambridge, Mass.), <i>Vespides solitaires et sociaux</i>	1938
12.	A. JANSSENS (Bruxelles), <i>Onitini (Coleoptera Lamellicornia, Fam. Scarabaeidae)</i>	1938
13.	L. GSCHWENDTNER (Linz), <i>Halipitidae und Dytiscidae</i>	1938
14.	E. MEYRICK (Marlborough), <i>Pterophoridae (Tortricina and Tineina)</i>	1938
15.	C. MOREIRA (Rio de Janeiro), <i>Passalidae</i>	1938
16.	R. J. H. TEUNISSEN (Utrecht), <i>Tardigraden</i>	1938
17.	W. D. HINCKS (Leeds), <i>Dermaptera</i>	1938
18.	R. HANITSCH (Oxford), <i>Blattids</i>	1938
19.	G. OCHS (Frankfurt a. Main), <i>Gyrinidae</i>	1938
20.	H. DEBAUCHE (Louvain), <i>Geometridae</i>	1938
21.	A. JANSSENS (Bruxelles), <i>Scarabaeini (Coleoptera Lamellicornia, Fam. Scarabaeidae)</i>	1938
22.	J. H. SCHUURMANS-STEKHOVEN Jr et R. J. H. TEUNISSEN (Utrecht), <i>Nématodes libres terrestres</i>	1938
23.	L. BURGEON (Tervueren), <i>Curculionidae, S. Fam. Apioninae</i>	1938
24.	M. POLL (Tervueren), <i>Poissons</i>	1939
25.	A. JANSSENS (Bruxelles), <i>Onitcellini (Coleoptera Lamellicornia, Fam. Scarabaeidae)</i>	1939
26.	L. BURGEON (Tervueren), <i>Histeridae</i>	1939
27.	<i>Arthropoda : Hexapoda : 1. Orthoptera : Mantidae</i> , par M. BEIER (Wien); <i>2. Gryllidae</i> , par L. CHOPARD (Paris); <i>3. Coleoptera : Cicindelidae</i> , par W. HORN (Berlin); <i>4. Rutilinae</i> , par F. OHAUS (Mainz); <i>5. Heteroceridae</i> , par R. MAMITZA (Wien); <i>6. Prioninae</i> , par A. LAMEERE (Bruxelles); <i>Arachnoidea : 7. Opiliones</i> , par C. FR. ROEWER (Bremen)	1939
28.	A. HUSTACHE (Lagny), <i>Curculionidae</i>	1939
29.	A. JANSSENS (Bruxelles), <i>Coprini (Coleoptera Lamellicornia, Fam. Scarabaeidae)</i>	1940
30.	L. BERGER (Bruxelles), <i>Lepidoptera-Rhopalocera</i>	1940
31.	V. LABOISSIÈRE (Paris), <i>Galerucinae (Coleoptera Phytophaga, Fam. Chrysomelidae)</i>	1940
32.	V. LALLEMAND (Bruxelles), <i>Homoptera (Cicadidae, Cercopidae, Fulgoridae, Dictyophoridae, Ricaniidae, Cixiidae, Derbidae, Flatidae)</i>	1941
33.	G. F. DE WITTE (Bruxelles), <i>Batraciens et Reptiles</i> , avec <i>Introduction</i> de V. VAN STRAELEN.	1941

Fasc.
Afl.

34.	L. MADER (Wien), <i>Coccinellidae</i> . — I. Teil	1941
	II. Teil	1950
35.	R. PAULIAN (Paris), <i>Aphodiinae</i> (<i>Coleoptera Lamellicornia</i> , Fam. <i>Scarabaeidae</i>)	1942
36.	A. VILLIERS (Paris), <i>Languriinae</i> et <i>Cladoxeninae</i> (<i>Coleoptera Clavicornia</i> , Fam. <i>Erotylidae</i>)	1942
37.	L. BURGEON (Tervueren), <i>Chrysomelidae</i> (S. Fam. <i>Eumolpinae</i>)	1942
38.	A. JANSSENS (Bruxelles), <i>Dynastinae</i> (<i>Coleoptera Lamellicornia</i> , Fam. <i>Scarabaeidae</i>).	1942
39.	V. LABOISSIÈRE (Paris), <i>Halticinae</i> (<i>Coleoptera Phytophaga</i> , Fam. <i>Chrysomelidae</i>)	1942
40.	F. BORCHMANN (Hamburg), <i>Lagriidae</i> und <i>Alleculidae</i>	1942
41.	H. DEBAUCHE (Louvain), <i>Lepidoptera Heterocera</i>	1942
42.	E. UHMANN (Stollberg), <i>Hispinae</i>	1942
43.	<i>Arthropoda</i> : <i>Arachnoidea</i> : 1. <i>Pentastomida</i> , par R. HEYMONS (Berlin); <i>Hexapoda</i> : 2. <i>Orthoptera</i> : <i>Phasmidae</i> , par K. GUENTHER (Dresden); 3. <i>Hemiptera</i> : <i>Membracidae</i> , by W. D. FUNKHOUSER (Lexington U.S.A.); 4. <i>Coleoptera</i> : <i>Silphidae</i> , par A. JANSSENS (Bruxelles); 5. <i>Dryopidae</i> , par J. DELÈVE (Bruxelles); 6. <i>Lymerxylonidae</i> , par L. BURGEON (Tervueren); 7. <i>Bostrychidae</i> , par P. LESNE (Paris); 8. <i>Scarabaeidae</i> : <i>Geotrupinae</i> , par A. JANSSENS (Bruxelles); 9. <i>Cassidinae</i> , von A. SPAETH (Wien); 10. <i>Ipidae</i> , von H. EGGERS (Bad Nauheim); 11. <i>Platypodidae</i> , par K. E. SCHEDL (Hann. Münden); 12. <i>Hymenoptera</i> : <i>Sphegidae</i> , by G. ARNOLD (Bulawayo)	1943
44.	G. MARLIER (Bruxelles), <i>Trichoptera</i>	1943
45.	H. SCHOUTEDEN (Tervueren), <i>Reduviidae</i> , <i>Emesidae</i> , <i>Henicocephalidae</i> (<i>Hemiptera Heteroptera</i>)	1944
46.	R. PAULIAN (Paris), <i>Hybosoridae</i> et <i>Trogidae</i> (<i>Coleoptera Lamellicornia</i>)	1944
47.	H. DE SAEGER (Bruxelles), <i>Microgasterinae</i> (<i>Hymenoptera Apocrita</i>)	1944
48.	G. SCHMITZ (Louvain), <i>Chalcididae</i> (<i>Hymenoptera Chalcidoidea</i>)	1946
49.	H. DEBAUCHE (Louvain), <i>Mymaridae</i> (<i>Hymenoptera Apocrita</i>)	1949
50.	H. DE SAEGER (Bruxelles), <i>Euphorinae</i> (<i>Hymenoptera Apocrita</i> , Fam. <i>Braconidae</i>)	1946
51.	A. COLLART (Bruxelles), <i>Helomyzinae</i> (<i>Diptera Brachycera</i> , Fam. <i>Helomyzidae</i>)	1946
52.	P. VANSCHUYTBROECK (Bruxelles), <i>Sphaerocerinae</i> (<i>Diptera Acalyptatae</i> , Fam. <i>Sphaeroceridae</i>)	1948
53.	H. DE SAEGER (Bruxelles), <i>Cardiochilinae</i> , <i>Sigalphinae</i> (<i>Hymenoptera Apocrita</i> , Fam. <i>Braconidae</i>)	1948
54.	A. THÉRY (Neuilly), <i>Buprestidae</i> (<i>Coleoptera Sternozia</i>)	1948
55.	M. GOETGHEBUER (Gand), <i>Ceratopogonidae</i> (<i>Diptera Nematocera</i>)	1948
56.	H. SCHOUTEDEN (Tervueren), <i>Coreidae</i> (<i>Hemiptera Heteroptera</i>)	1948
57.	H. F. STROHECKER (Miami), <i>Endomychidae</i> (<i>Coleoptera Clavicornia</i>)	1949
58.	R. POISSON (Rennes), <i>Hémiptères aquatiques</i>	1949
59.	M. CAMERON (London), <i>Staphylinidae</i> (<i>Coleoptera Polyphaga</i>)	1950
60.	J. PASTEELS (Bruxelles), <i>Tenthredinidae</i> (<i>Hymenoptera Tenthredinoidea</i>)	1949
61.	F. C. FRASER (Bornemouth), <i>Odonata</i>	1949
62.	D. ELMO HARDY (Honolulu, Hawaii), <i>Dorilaidæ</i> (<i>Diptera</i>)	1950
63.	J. BALFOUR-BROWNE (London), <i>Palpicornia</i>	1950
64.	R. LAURENT, <i>Genres Africalus et Hyperolius</i> (<i>Amphibia Salientia</i>)	1950
65.	D. ELMO HARDY (Honolulu, Hawaii), <i>Bibionidae</i> (<i>Diptera Nematocera</i>)	1950
66.	J. VERBEKE (Gand), <i>Sciomyzidae</i> (<i>Diptera Cyclorrhapha</i>)	1950
67.	H. OLDROYD (London), <i>Genera Hæmatopota and Hippocentrum</i> (<i>Diptera</i> , Fam. <i>Tabanidae</i>)	1950
68.	A. REICHENSBERGER (Bonn) <i>Paussidae</i>	1950
69.	H. HAUPT (Halle), <i>Pompilidae</i> (<i>Hymenoptera Sphecoidea</i>)	1950
70.	<i>Hexapoda</i> : 1. <i>Orthoptera</i> : <i>Tridactylidae</i> , par L. CHOPARD (Paris); 2. <i>Hemiptera</i> : <i>Coccidae</i> , par P. VAYSSIÈRE (Paris); 3. <i>Coleoptera</i> : <i>Trogositidae</i> , par G. FAGEL (Bruxelles); <i>Erotylidae</i> von K. DELKESKAMP (Berlin); <i>Bostrychidae</i> , par J. VRYDAGH (Bruxelles); <i>Megalopodinae</i> , by G. E. BRYANT (London); <i>Anthrribidae</i> , by K. JORDAN (Tring); 4. <i>Diptera</i> : <i>Therevidae</i> , par P. VANSCHUYTBROECK (Bruxelles); <i>Conopidae</i> , par P. VANSCHUYTBROECK (Bruxelles); 5. <i>Hymenoptera</i> : <i>Chrysididae</i> , von S. ZIMMERMANN (Wien)	1950
71.	K. ERMISCH (Radiumbad), <i>Mordellidae</i> (<i>Coleoptera Heteromera</i>)	1950
72.	J. VERBEKE (Gand), <i>Tæniapterinæ</i> (<i>Diptera Cyclorrhapha</i> , Fam. <i>Micropezidae</i>)	1951
73.	P. L. G. BENOIT (Tervueren), <i>Dryinidae</i> (<i>Hymenoptera Aculeata</i>); <i>Evanidae</i> (<i>Hymenoptera Terebrantia</i>)	1951
74.	P. VANSCHUYTBROECK (Bruxelles), <i>Dolichopodidae</i> (<i>Diptera Brachycera Orthorrhapha</i>).	1951
75.	N. BRUCE (Stockholm), <i>Cryptophagidae</i> (<i>Coleoptera Polyphaga</i>)	1951
76.	M. C. MEYER (Orono), <i>Hirudinea</i>	1951
77.	1. <i>Thysanoptera</i> , by H. PRIESNER (Cairo); 2. <i>Suctoria</i> (<i>Aphaniptera</i>), par J. COOREMAN (Bruxelles); 3. <i>Homoptera</i> , par V. LALLEMAND et H. SYNAVE (Bruxelles); 4. <i>Coleoptera</i> : <i>Sagridæ</i> , par P. JOLIVET (Bruxelles); <i>Clytridæ</i> , par P. JOLIVET (Bruxelles); 5. <i>Diptera</i> : <i>Asilidæ</i> , by S. W. BROMLEY (Stamford, U.S.A.); <i>Simuliidæ</i> , g. <i>Simulium</i> , by P. FREEMAN (London)	1951
78.	J. VERBEKE (Zürich), <i>Psilidae</i> (<i>Diptera Cyclorrhapha</i>)	1952

I. — Mission G. F. DE WITTE (1933-1935) (suite).

I. — Zending G. F. DE WITTE (1933-1935) (vervolg).

Fasc.
Afl.

79.	1. <i>Dermaptera</i> , by W. D. HINCKS (Manchester); 2. <i>Hemiptera : Cixiidae</i> , par H. SYNAVE (Bruxelles); 3. <i>Reduviidae</i> , par A. VILLIERS (Dakar); 4. <i>Coleoptera Laminiæ</i> , par S. BREUNING (Paris); 5. <i>Chrysomelinae</i> , von J. BECHYNE (München); 6. <i>Diptera : Celyphidae</i> , par P. VANSCHUYTBROECK (Bruxelles); 7. <i>Hippoboscidae</i> and <i>Nycteribiidae</i> , by J. BEQUAERT (Cambridge, Mass.); 8. <i>Argidae</i> , par J. PASTEELS (Bruxelles)	1953
80.	L. MADER (Wien), <i>Coccinellidae</i> (III ^e Teil)	1954
81.	L. P. MESNIL (Feldmeilen), Genres <i>Actia</i> et voisins (<i>Diptera Brachycera Calyptratae</i>)	1954
82.	† A. THÉRY (Paris), Genre <i>Paracylindromorphus</i> (<i>Coleoptera Buprestidae</i>)	1954
83.	P. FREEMAN (London), <i>Chironomidae</i> (<i>Diptera Nematocera</i>)	1955
84.	W. EVANS (Sydney), <i>Cicadellidae</i> (<i>Hemiptera-Homoptera</i>)	1955
85.	J. COOREMAN (Bruxelles), <i>Acari</i>	1955
86.	1. <i>Hemiptera Heteroptera : Tingidae</i> , by C. J. DRAKE (Ames, Iowa); 2. <i>Coleoptera Clavicornia : Coleydiidae</i> , by R. D. POPE (London); 3. <i>Diptera Nematocera : Anisopodidae</i> , par R. TOLLET (Bruxelles); 4. <i>Hymenoptera Evanoidea : Gasteruptionidae</i> , par J. J. PASTEELS (Bruxelles)	1956
87.	F. ZUMPT (Johannesburg), <i>Diptera Cyclorhapha : part. I. Calliphorini and Chryso-myini</i>	1956
88.	P. L. G. BENOIT (Tervuren), <i>Bethylidae</i> (<i>Hymenoptera Apocrita</i>)	1957
89.	H. HAUPT (Halle, Saale), <i>Pompilidae</i> II (<i>Hymenoptera Sphecoidea</i>)	(Sous presse.) (Ter pers.)
90.	1. <i>Hemiptera Homoptera : Meenoplidae</i> , par H. SYNAVE (Bruxelles); 2. <i>Hemiptera Fulgoroidea : Issidae</i> , par H. SYNAVE (Bruxelles); 3. <i>Hemiptera Homoptera : Membracidae</i> , by A. L. CAPENER (Cleveland)	(Sous presse.) (Ter pers.)
91.	1. <i>Coleoptera Polyphaga</i> , Fam. <i>Staphylinidae : Pygosteninae</i> , by D. H. KISTNER (Chicago); 2. <i>Coleoptera Heteromera</i> , Fam. <i>Meloidae</i> , von Z. KASZAB (Budapest); 3. <i>Diptera Nematocera</i> , Fam. <i>Culicidae</i> , par J. WOLFS (Bruxelles)	(Sous presse.) (Ter pers.)

II. — Mission H. DAMAS (1935-1936).

II. — Zending H. DAMAS (1935-1936).

1.	H. DAMAS (Liège), <i>Recherches Hydrobiologiques dans les Lacs Kivu, Edouard et Ndalaga</i>	1937
2.	W. ARNDT (Berlin), <i>Spongilliden</i>	1938
3.	P. A. CHAPPUIS (Cluj, Roumanie), <i>Copépodes Harpacticoides</i>	1938
4.	E. LELOUP (Bruxelles), <i>Moerisia Alberti</i> nov. sp. (<i>Hydropolype dulcicole</i>)	1938
5.	P. DE BEAUCHAMP (Strasbourg), <i>Rotifères</i>	1939
6.	M. POLL (Tervuren), avec la collaboration de H. DAMAS (Liège), <i>Poissons</i>	1939
7.	V. BREHM (Eger), <i>Cladocera</i>	1939
8.	F. HUSTEDT (Ploen), <i>Süßwasser Dialomeen</i>	1949
9.	J. H. SCHUURMANS STEKHOVEN Jr (Utrecht), <i>Nématodes libres d'eau douce</i>	1944
10.	J. H. SCHUURMANS STEKHOVEN Jr (Utrecht), <i>Nématodes parasites</i>	1944
11.	G. MARLIER (Bruxelles), <i>Trichoptera</i>	1943
12.	W. KLIE (Bad Pyrmont), <i>Ostracoda</i>	1944
13.	G. MARLIER (Bruxelles), <i>Collemboles</i>	1944
14.	J. COOREMAN (Bruxelles), <i>Acari</i>	1948
15.	A. ARCANGELI (Torino), <i>Isopodi terrestri</i>	1950
16.	F. GUIGNOT (Avignon), <i>Dytiscidae et Gyrinidae</i> (<i>Coleoptera Adephaga</i>)	1948
17.	H. BERTRAND (Dinard), <i>Larves d'Hydrocanthares</i>	1948
18.	O. LUNDBLAD (Stockholm), <i>Hydrachnellae</i>	1949
19.	W. CONRAD (Bruxelles), P. FRÉMY (St.-Lô) et A. PASCHER (Prague), <i>Algues et Flagellates</i>	1949
20.	M.-L. VERRIER (Paris), <i>Ephéméroptères</i>	1951
21.	FR. KIEFER (Konstanz), <i>Copépodes</i>	1952

III. — Mission P. SCHUMACHER (1933-1936).

III. — Zending P. SCHUMACHER (1933-1936).

1.	P. SCHUMACHER (Antwerpen), <i>Die Kivu-Pygmäen und ihre soziale Umwelt im Albert-Nationalpark</i>	1943
2.	P. SCHUMACHER (Antwerpen), <i>Anthropometrische Aufnahmen bei den Kivu-Pygmäen</i>	1939

IV. — Mission J. LEBRUN (1937-1938).

IV. — Zending J. LEBRUN (1937-1938).

1.	J. LEBRUN (Bruxelles), <i>La végétation de la plaine alluviale au Sud du lac Edouard</i>	1947
2-5. (En préparation.) (In voorbereiding.)	
6.	F. DEMARET et V. LEROY (Bruxelles), <i>Mousses</i>	1944
7. (En préparation.) (In voorbereiding.)	
8.	P. VAN OYE (Gand), <i>Desmidiées</i>	1943
9.	P. VAN OYE (Gand), <i>Rhizopodes</i>	1948
10.	P. DUVIGNEAUD et J.-J. SYMOENS (Bruxelles), <i>Cyanophycées</i>	1948

V. — Mission S. FRECHKOP (1937-1938).

V. — Zending S. FRECHKOP (1937-1938).

1.	S. FRECHKOP (Bruxelles), <i>Mammifères</i>	1943
2.	R. VERHEYEN (Bruxelles), <i>Oiseaux</i>	1947

VI. — Missions J. VERHOOGEN (1938 et 1940).

VI. — Zendingen J. VERHOOGEN (1938 en 1940).

1.	J. VERHOOGEN (Bruxelles), <i>Les éruptions 1938-1940 du volcan Nyamuragira</i>	1948
----	---	------

VII. — Mission J. DE HEINZELIN DE BRAUCOURT (1950).

VII. — Zending J. DE HEINZELIN DE BRAUCOURT (1950).

1. J. DE HEINZELIN DE BRAUCOURT (Bruxelles), *Le fossé tectonique sous le parallèle d'Ishango* 1955
2. J. DE HEINZELIN DE BRAUCOURT (Bruxelles), *Les fouilles d'Ishango* 1957
3. W. ADAM (Bruxelles), *Mollusques quaternaires de la région du lac Édouard* (Sous presse.) (Ter pers.)
4. 1. *Mammifères fossiles*, par A. T. HOPWOOD (Londres) et X. MISONNE (Bruxelles);
2. *Oiseaux fossiles*, par R. VERHEYEN (Bruxelles) (Sous presse.) (Ter pers.)

VIII. — Mission d'études vulcanologiques.

VIII. — Zending voor vulkanologische studiën.

1. A. MEYER (Léopoldville), *Aperçu historique de l'exploration et de l'étude des régions volcaniques du Kivu* 1955

Exploration du Parc National Albert. — Exploratie van het Nationaal Albert Park.
(Deuxième série.) (Tweede reeks.)

1. J. DE HEINZELIN DE BRAUCOURT (Bruxelles), *Les stades de récession du glacier Stanley occidental* 1953
2. R. JEANNEL (Paris), *Pselaphidae (Coleoptera Polyphaga)* 1956
3. J. DE HEINZELIN DE BRAUCOURT (Bruxelles) et H. MOLLARET (Paris), *Biotoques de Haute Altitude: Ruwenzori I* 1956
4. CH. GRÉGOIRE (Liège) et P. JOLIVET (Bruxelles), *Coagulation du sang chez les Arthropodes* (Sous presse.) (Ter pers.)
5. 1. *Eccrinida*, par J.-F. MANIER (Paris) et J. THEODORIDES (Paris); 2. *Nyctotherus* (parasite de Myriapodes), par O. TUZET (Montpellier), J.-F. MANIER (Paris) et P. JOLIVET (Bruxelles); 3. *Nyctotherus* (parasite de Ténébrionides), par O. TUZET (Montpellier) et J. THEODORIDES (Paris); 4. *Trichomycetes*, par O. TUZET (Montpellier), J.-F. MANIER (Paris) et P. JOLIVET (Bruxelles); 5. *Grégariques*, par O. TUZET (Montpellier), J.-F. MANIER (Paris) et P. JOLIVET (Bruxelles); 6. *Coccinellidae*, von L. MADER (Wien); 7. *Junénilé de Gordiorhynchus chez un Acridien*, par Y. GOLVAN (Paris) et R. ORMIÈRES (Montpellier) (Sous presse.) (Ter pers.)

FLORE DES SPERMATOPHYTES DU PARC NATIONAL ALBERT.

Vol.

1. W. ROBYNS (Bruxelles), *Gymnospermes et Choripétales* 1948
2. W. ROBYNS (Bruxelles), *Sympétales* 1947
3. W. ROBYNS avec la collaboration de R. TOURNAY (Bruxelles), *Monocotylées* 1955

Exploration du Parc National Albert et du Parc National de la Kagera.
Exploratie van het Nationaal Albert Park en van het Nationaal Park der Kagera.

I. — Mission L. VAN DEN BERGHE (1936).

I. — Zending L. VAN DEN BERGHE (1936).

Fasc.
Afl.

1. L. VAN DEN BERGHE (Anvers), *Enquête parasitologique. — I. — Parasites du sang des vertébrés* 1942
2. L. VAN DEN BERGHE (Anvers), *Enquête parasitologique. — II. — Helminthes parasites.* 1943

Exploration du Parc National de la Kagera. — Exploratie van het Nationaal Park der Kagera.

I. — Mission J. LEBRUN (1937-1938).

I. — Zending J. LEBRUN (1937-1938).

1. J. LEBRUN, L. TOUSSAINT, A. TATON (Bruxelles), *Contribution à l'étude de la flore du Parc National de la Kagera* 1948
2. J. LEBRUN (Bruxelles), *Esquisse de la végétation du Parc National de la Kagera* 1955

II. — Mission S. FRECHKOP (1938).

II. — Zending S. FRECHKOP (1938).

1. S. FRECHKOP (Bruxelles), *Mammifères* 1944
2. R. VERHEYEN (Bruxelles), *Oiseaux* 1947

Exploration du Parc National de la Garamba. — Exploratie van het Nationaal Garamba Park.

I. — Mission H. DE SAEGER en collaboration avec

I. — Zending H. DE SAEGER met medewerking van

P. BAERT, G. DEMOULIN, I. DENISOFF, J. MARTIN,

P. BAERT, G. DEMOULIN, I. DENISOFF, J. MARTIN,

M. MICHA, A. NOIRFALISE, P. SCHOEMAKER,

M. MICHA, A. NOIRFALISE, P. SCHOEMAKER,

G. TROUPIN et J. VERSCHUREN (1949-1952).

G. TROUPIN en J. VERSCHUREN (1949-1952).

Fasc.
Afl.

1. H. DE SAEGER (Bruxelles), *Introduction* 1954
2. *Les sols du Parc National de la Garamba*:
I. I. DENISOFF (Yangambi), *Caractères et analyses* 1956
3. E. MARCUS (São Paulo), *Turbellaria* 1955
4. *Flore des Spermatoxytes du Parc National de la Garamba*:
I. G. TROUPIN (Bruxelles), *Gymnospermes et Monocotylédones* 1956
5. H. DE SAEGER (Bruxelles), *Entomologie; Renseignements éco-biologiques* 1956
6. A. NOIRFALISE (Bruxelles), *Le milieu climatique* 1956
7. J. VERSCHUREN (Bruxelles), *Chéiroptères* 1957
8. C. VUYLSTEKE (Geluwe), *Nématodes parasites d'Oiseaux* (Sous presse.) (Ter pers.)

Exploration du Parc National de l'Upemba. — Exploratie van het Nationaal Upemba Park.

I. — Mission G. F. DE WITTE en collaboration avec
W. ADAM, A. JANSSENS, L. VAN MEEL et R. VERHEYEN
(1946-1949).

I. — Zending G. F. DE WITTE met medewerking van
W. ADAM, A. JANSSENS, L. VAN MEEL en R. VERHEYEN
(1946-1949).

Fasc.
Afl.

1.	G. F. DE WITTE, W. ADAM, A. JANSSENS, L. VAN MEEL et R. VERHEYEN (Bruxelles), <i>Introduction</i> (En préparation.) (In voorbereiding.)	
2.	K. LINDBERG (Lund), <i>Cyclopides (Crustacés Copépodes)</i>	1951
3.	A. JANSSENS (Bruxelles), <i>Onitini (Coleoptera Lamellicornia, Fam. Scarabæidæ)</i>	1951
4.	1. <i>Coleoptera : Paussidæ</i> , par E. JANSSENS (Bruxelles); <i>Megalopodidæ</i> , par P. JOLIVET (Bruxelles); <i>Sagridæ</i> , par P. JOLIVET (Bruxelles). — 2. <i>Diptera : Muscidæ</i> (Genre <i>Glossina</i>), par C. HENRARD (Bruxelles)	1951
5.	C. FR. ROEWER (Bremen), <i>Solifuga, Opiliones, Pedipalpi und Scorpiones</i>	1952
6.	G. F. DE WITTE (Bruxelles), <i>Reptiles</i>	1953
7.	H. F. STROECKER (Miami), <i>Endomychidæ</i>	1952
8.	1. <i>Plecoptera : Perlidæ</i> , by H. B. N. HYNES (Liverpool); 2. <i>Coleoptera : Histeridæ</i> , par J. THÉRON (Nîmes); 3. <i>Chrysomelidæ</i> , par P. JOLIVET (Bruxelles); 4. <i>Scolyioidea</i> , par K. E. SCHEDL (Lienz); 5. <i>Diptera : Bibionidæ and Dorilaidæ</i> , by D. E. HARDY (Honolulu, Hawaii)	1952
9.	L. VAN MEEL (Bruxelles), <i>Contribution à l'étude du lac Upemba. — I. Le milieu physico-chimique</i>	1953
10.	P. BASILEWSKY (Tervueren), <i>Carabidæ</i>	1953
11.	A. JANSSENS (Bruxelles), <i>Oniticellini (Coleoptera Lamellicornia, Fam. Scarabæidæ)</i>	1953
12.	P. VANSCHUYTBROECK (Bruxelles), <i>Dolichopodidæ (Diptera Brachycera Orthorrhapha)</i>	1952
13.	R. JEANNEL (Paris), <i>Pselaphidæ</i>	1952
14.	S. FRECHKOP (Bruxelles), <i>Mammifères</i>	1954
15.	A. VILLIERS (Dakar), <i>Languriidæ et Cladoxeninae</i>	1952
16.	G. OCHS (Hannover), <i>Gyrinidæ</i>	1953
17.	1. <i>Nematodes</i> , par C. VUYLSTEKE (Geluwe); 2. <i>Embioptera</i> , par Y. JOLIVET (Bruxelles); 3. <i>Lonchodidæ</i> , par Y. JOLIVET (Bruxelles); 4. <i>Coleoptera : Dacninae</i> , von K. DELKESKAMP (Berlin); 5. <i>Prioninae</i> , par P. BASILEWSKY (Tervueren); 6. <i>Cerambycinae</i> , by E. A. J. DUFFY (London); 7. <i>Diptera : Celyphidæ</i> , par P. VANSCHUYTBROECK (Bruxelles); 8. <i>Tenthredinoidea</i> , par J. PASTEELS (Bruxelles)	1953
18.	A. VILLIERS (Dakar), <i>Reduviidæ</i>	1954
19.	R. VERHEYEN (Bruxelles), <i>Oiseaux</i>	1953
20.	M. BEIER (Wien), <i>Mantidea und Pseudophyllinae</i>	1954
21.	E. MARCUS (São Paulo), <i>Turbellaria</i>	1953
22.	C. FR. ROEWER (Bremen), <i>Orthognatha</i>	1953
23.	H. SYNAVE (Bruxelles), <i>Cixiidæ</i>	1953
24.	C. KOCH (Pretoria), <i>Tenebrionidæ (Pycnocerini)</i>	1954
25.	1. <i>Coleoptera : Pterostichini</i> , par S. L. STRANEO (Gallarate); 2. <i>Coleoptera : Bostrychidæ</i> , par J. VRYDAGH (Bruxelles); 3. <i>Coleoptera : Aphodiinae</i> , par R. PAULIAN (Tananarive); 4. <i>Coleoptera : Laminae</i> , par S. BREUNING (Paris); 5. <i>Coleoptera : Cryptocephalinae</i> , par P. JOLIVET (Bruxelles); 6. <i>Diptera : Leptogastrinae</i> , par E. JANSSENS (Bruxelles); 7. <i>Hymenoptera : Chrysididæ</i> , von S. ZIMMERMANN (Wien)	1954
26.	S. G. KIRIAKOFF (Gand), <i>Lepidoptera Heterocera</i>	1954
27.	F. G. OVERLAET (Kalmthout), <i>Lepidoptera : Danaidæ, Satyridæ, Nymphalidæ, Acraeidæ</i>	1955
28.	E. UHMANN (Stolberg, Sachsen), <i>Hispinae (Coleoptera Phytophaga)</i>	1954
29.	Y. JOLIVET (Bruxelles), <i>Dictyoptera : Blattodea</i>	1954
30.	C. FR. ROEWER (Bremen), <i>Aranea Lycosaeformia I.</i>	1954
31.	R. POISSON (Rennes), <i>Hémiptères aquatiques</i>	1954
32.	1. <i>Pseudoscorpionidea</i> , von M. BEIER (Wien); 2. <i>Hemiptera Homoptera : Fam. Flatidæ</i> , par H. SYNAVE (Bruxelles); 3. <i>Diptera : Culicidæ</i> , by P. F. MATTINGLY (London); 4. <i>Diptera : Tabanidæ</i> , par M. LECLERCQ (Liège); 5. <i>Lepidoptera : Geometridæ</i> , by D. S. FLETCHER (London)	1955
33.	F. GUIGNOT (Avignon), <i>Dytiscidæ (Coleoptera Adephaga)</i>	1954
34.	J. LECLERCQ (Liège), <i>Sphecinæ (Hymenoptera Sphecoidea)</i>	1955
35.	1. <i>Dermaptera</i> , by W. D. HINCKS (Manchester); 2. <i>Coleoptera : Macroductyla, Fam. Dryopidæ</i> , par J. DELEVE (Bruxelles); 3. <i>Coleoptera : Heteromera, Fam. Mordellidæ</i> , von K. ERMISCH (Freiberg Sa.); 4. <i>Coleoptera : Chrysomelodea, Fam. Clytridæ</i> , par P. JOLIVET (Bruxelles); 5. <i>Coleoptera : Phytophaga, Fam. Anthribidæ</i> , par H. E. K. JORDAN (Tring); 6. <i>Diptera : Nematocera, Fam. Chironomidæ</i> , by P. FREEMAN (London)	1955
36.	J. G. BAER (Neuchâtel) et A. FAIN (Astrida), <i>Cestodes</i>	1955
37.	W. EVANS (Sydney), <i>Cicadellidæ (Hemiptera-Homoptera)</i>	1955
38.	1. <i>Odonata</i> , by F. F. FRASER (Bornemouth); 2. <i>Coleoptera Clavicornia, Fam. Colydiidæ</i> , by R. D. POPE (London); 3. <i>Coleoptera Lamellicornia, Trox-Arten</i> , von E. HAAF (München); 4. <i>Coleoptera Chrysomeloidea, Fam. Crioceridæ</i> , par P. JOLIVET (Bruxelles); 5. <i>Diptera Acalyptratae, Fam. Neriidæ</i> , by MARTIN L. ACZEL (Tucuman); 6. <i>Dermestidæ</i> , von VLADIMIR KALIK (Pardubice)	1955
39.	G. FAGEL (Bruxelles), <i>Osoriinae (Coleoptera Polyphaga, Fam. Staphylinidæ)</i>	1955
40.	C. KOCH (Pretoria), <i>Platynotini, Litoborini, Loensini (Coleoptera Polyphaga, Fam. Tenebrionidæ II)</i>	1956
41.	P. BASILEWSKY (Tervueren), <i>Cetoniinae, Trichinae, Valginae (Coleoptera Polyphaga, Fam. Scarabæidæ)</i>	1956
42.	R. F. LAURENT (Tervueren), Genres <i>Afrixalus et Hyperolius (Amphibia Salientia)</i> (Sous presse.) (Ter pers.)	
43.	H. SYNAVE (Bruxelles), 1. <i>Issidae (Hemiptera Fulgaroidea)</i> ; 2. <i>Meenoplidae</i> ; 3. <i>Cercopidae (Hemiptera Homoptera)</i> (Sous presse.) (Ter pers.)	
44.	E. VOSS (Osnabrück), <i>Curculionidæ (Coleoptera Lamellicornia)</i> (Sous presse.) (Ter pers.)	
45.	J. LECLERCQ (Liège), <i>Hymenoptera Sphecoidea, Fam. Sphecidae II : Crabroninae</i> (Sous presse.) (Ter pers.)	

I. — Mission G. F. DE WITTE en collaboration avec
W. ADAM, A. JANSSENS, L. VAN MEEL et R. VERHEYEN
(1946-1949) (suite).

I. — Zending G. F. DE WITTE met medewerking van
W. ADAM, A. JANSSENS, L. VAN MEEL en R. VERHEYEN
(1946-1949) (vervolg).

Fasc.
Afl.

46. 1. *Coleoptera Clavicornia* : *Coccinellidae*, von L. MADER (Wien); *Coleoptera Lamellicornia*; 2. *Lucanidae*; 3. *Hybosorinae*; 4. *Dynastinae*, von S. ENDRÖDI (Budapest); 5. *Hymenoptera Evanoidea* : *Gasteruptionidae*, par J. J. PASTEELS (Bruxelles) ... (Sous presse.) (Ter pers.)
47. Z. KASZAB (Budapest), *Meloidae* (Sous presse.) (Ter pers.)
48. S. PRUDHOE (London), *Trematoda* (Sous presse.) (Ter pers.)
49. 1. *Coleoptera Malacodermata* : *Drilidae*, par W. WITTMER (Zürich); 2. *Coleoptera Heteromera* : *Notoxus*, *Anthicus* & *Tomoderes*, by F. D. BUCK (London); 3. *Coleoptera* : *Anthicidae* : Genus *Formicomus*, by J. C. VAN HILLE (Grahamstown); 4. *Coleoptera Polyphaga*, Fam. *Staphylinidae* : *Pygosteninae*, by D. H. KISTNER (Chicago); 5. *Coleoptera Clavicornia* : *Erotylidae*, von K. DELKESKAMP und H. PHILIPP (Berlin); 6. *Coleoptera Polyphaga* : *Galerucinae*, by G. BRYANT (London) (Sous presse.) (Ter pers.)
50. 1. *Hemiptera Heteroptera* : *Tingidae*, by C. J. DRAKE (Ames, Iowa); 2. *Diptera Acalyptrata* : *Pyrgotidae*, by M. L. ACZEL (Tucuman); 3. *Hymenoptera Scoliioidea* : *Scoliidae*, par D. GUIGLIA (Genova); 4. *Diptera Brachycera* : *Bombyliidae*, by J. HESSE (Cape Town); 5. *Hymenoptera Apocrita* : Genres *Oneillela* et *Osprynchotus*, par J. LECLERCQ (Liège) (Sous presse.) (Ter pers.)

Exploration des Parcs Nationaux du Congo Belge — Exploratie der Nationale Parken van Belgisch Congo.

I. — Mission H. HEDIGER - J. VERSCHUREN (1948).

I. — Zending H. HEDIGER - J. VERSCHUREN (1948).

Fasc.
Afl.

1. H. HEDIGER (Bâle), *Observations sur la psychologie animale dans les Parcs Nationaux du Congo Belge*