

CIXIIDÆ <sup>(1)</sup>  
(HEMIPTERA HOMOPTERA)

PAR

HENRI SYNAVE (Bruxelles)

---

AVANT-PROPOS

Parmi le très grand nombre d'Homoptères récoltés au Parc National Albert par la Mission G. F. DE WITTE, les *Cixiidæ* sont particulièrement bien représentés. En effet, 7 genres, dont un nouveau pour l'Afrique, se partagent 14 espèces dont 6 sont nouvelles pour la Science.

Je tiens à adresser l'expression de mes sentiments les plus reconnaissants à M. le Prof. V. VAN STRAELEN, Président de l'Institut des Parcs Nationaux du Congo Belge, qui m'a encouragé dans l'étude des Homoptères et qui, en m'en fournissant les moyens, m'a permis de mener cette étude à bien.

Je remercie également le Musée Royal du Congo Belge, à Tervueren, le British Museum, de Londres, ainsi que le Riksmuseum de Stockholm, qui ont bien voulu me communiquer certains types conservés par eux.

Sauf indication contraire, tout le matériel étudié a été recueilli par la Mission G. F. DE WITTE; les localités placées entre [ ] sont situées en dehors de la région du Parc National Albert; les espèces et genres placés entre [ ] n'ont pas été trouvés dans le matériel étudié.

---

(1) La présente étude a été réalisée grâce à une aide financière de la Fondation pour favoriser l'Etude scientifique des Parcs Nationaux du Congo Belge.

---

## CARACTÈRES GÉNÉRAUX.

Les *Cixiidæ* font partie du groupe des Homoptères Auchénorhynques dont le rostre se détache de la partie inférieure de la tête, les tarsi sont triarticulés et les antennes courtes, portant une soie terminale; ils se rattachent à la superfamille des *Fulgoroidea*, qui s'opposent aux autres Auchénorhynques par différents caractères bien marqués, notamment par le grand écartement des hanches médianes, qui sont de même longueur que les antérieures et les postérieures, tandis que les autres les ont plus courtes et rapprochées; les *Fulgoroidea* ont, de plus, les antennes insérées sous les yeux ou au-devant de leur angle inférieur. La face supérieure de la tête se compose du vertex, qui est séparé du front par une carène transversale, et dont les bords latéraux sont plus ou moins relevés et carénés; dans la plupart des cas il est muni d'une seconde carène transversale, plus ou moins rapprochée de la première, et d'une carène médio-longitudinale souvent écourtée vers l'avant. La face se compose du front et du clypéus, généralement séparés par une suture nette, au sommet de laquelle se trouve, chez la plupart des espèces, un ocelle impair ou au moins sa cicatrice; une carène médio-longitudinale parcourt presque toujours le front et le clypéus ou l'un d'eux seulement et leurs bords latéraux sont en général plus ou moins fortement carénés. Les antennes, insérées sous les yeux ou au-devant de leur angle inférieur, ont le second article plus développé que le premier, portant des mamelons sensoriels et terminé par une soie non articulée.

Entre les yeux et le front se trouve, de chaque côté, un ocelle pair. Le thorax se compose du pronotum et du scutellum; le premier, très court, a son bord postérieur largement échancré en angle et présente des carènes latérales contournant le bord postérieur des yeux; le second, généralement assez grand, présente une carène longitudinale médiane et deux à quatre carènes latérales. L'aile antérieure ou élytre présente à la base de son bord costal une tegula ou petit sclérite écailleux attaché au mésonotum; les nervures sous-costale (*Sc*), radiale (*R*) et médiane (*M*) peuvent, soit partir séparément de la cellule basale (genres *Andes* STÅL et *Parandes* MUIR), soit présenter un tronc commun pour *Sc* et *R* (dans ce cas, *M* part de la base de *Sc + R* ou d'un point proche), soit enfin un tronc commun pour *Sc*, *R* et *M*, qui peut être court mais néanmoins distinct; le cubitus (*Cu*) bifurque généralement dans la moitié antérieure de l'élytre; la suture clavo-coriale est toujours présente, les nervures clavales (*Cl*<sub>1</sub> et *Cl*<sub>2</sub>) rejoignent le bord commissural avant l'apex du clavus. Les hanches antérieures et médianes sont allongées et libres, les postérieures sont contiguës et immobiles; les tibias présentent trois arêtes et les postérieurs peuvent être, soit non armés, soit munis d'épines. Chez les ♂♂, le pygophore est légèrement saillant vers l'arrière, dans sa partie dorsale; dans l'échancrure

ventrale se voit très souvent un petit appendice généralement triangulaire (appendice médio-ventral); l'édéage, très souvent biarticulé, est plus ou moins fortement chitinisé, surtout dans sa partie proximale, et présente des appendices de forme et de taille variables. Articulés à la base de l'édéage par l'intermédiaire des plaques basales, les paramères, plus ou moins en forme de crochets, sont dirigés vers le haut et vers l'intérieur. Le tube anal, fortement chitinisé, porte à son apex l'anus et le style anal. La morphologie des genitalia constitue très souvent un bon critère de détermination et, dans certains cas, le genre *Andes* STÅL notamment, le seul qui soit probant.

Les *Cixiidae*, tous phytophages, sont répandus dans le monde entier et comptent actuellement 1.093 espèces connues, groupées en 106 genres.

#### TABLE DES GENRES ÉTHIOPIENS.

1. Pas de saillie subantennaire et antennes non situées dans une cavité ... 2
- Saillie subantennaire présente. Vertex très court et transverse. Scutellum tricaréné ..... *Borysthenes* STÅL.
2. *Sc*, *R* et *M* partant séparément de la cellule basale et ne formant pas de tronc commun. Front et clypéus longs et étroits; bords latéraux du front fortement relevés, lamellaires, ne se rejoignant ni à la base ni à l'apex ..... *Andes* STÅL.
- *Sc*, *R* et *M* ne partant pas toutes de la cellule basale, deux d'entre elles ou toutes les trois formant un tronc commun ..... 3
3. *Sc* et *R* formant un tronc commun, *M*, partant de la cellule basale ou de la base de *Sc+R*, mais ne formant pas de tronc commun avec elles ..... 7
- *Sc*, *R* et *M* formant un tronc commun ..... 4
4. Face longue et étroite; les bords latéraux du front sont fortement relevés et carénés et se rejoignent avant la base. Elytres tectiformes; bords apicaux se rejoignant au repos ..... *Brixia* STÅL.
- Face ni aussi longue, ni aussi étroite; les bords latéraux du front, bien que carénés, ne sont pas lamellaires et ne se rejoignent pas avant la base ..... 5
5. Vertex très long et très étroit, rétréci vers l'apex et dépassant fortement les yeux (d'un quart de sa longueur); ses bords latéraux sont fortement relevés et, de ce fait, son disque est creusé en gouttière; aucune carène visible, ni transversale, ni longitudinale ..... *Nesomyndus* JACOBI.
- Vertex nettement moins long, ne dépassant que légèrement les yeux ... 6

6. Pas d'ocelle apical sur le front, qui est subtriangulaire et dont les bords sont un peu dilatés; clypéus sans carènes, convexe. Tibias postérieurs non armés ..... *Duilius* STÅL.
- Ocelle frontal distinct. Clypéus latéralement et médianement caréné. Sur le vertex, qui est plus long que large, une carène transversale située à peu près en son milieu. Tibias postérieurs non armés ... *Myndus* STÅL.
7. Tibias postérieurs non armés ..... 8
- Tibias postérieurs munis d'épines ..... 9
8. Vertex très étroit, fortement comprimé, à bords latéraux lamellaires fortement relevés et tranchants. Face étroite et allongée; bords latéraux du front fortement relevés, lamellaires, se rejoignant avant la base ..... *Brixidia* HAGLUND.
- Vertex et face nettement moins étroits, à bords latéraux pas aussi fortement relevés ..... 11
9. Scutellum muni de trois carènes longitudinales. Sur le vertex, la carène transversale, angulaire ou arquée, est située près du bord antérieur et rejoint, en son milieu, celle qui sépare le front du vertex ..... *Cixius* LATREILLE.
- Scutellum muni de 5 carènes longitudinales ..... 10
10. Ocelle apical du front distinct. La bifurcation de  $M_1$  et  $M_2$  est plus rapprochée de  $Mf$  que celle de  $M_3$  et  $M_4$  ..... *Oliarus* STÅL.
- Pas d'ocelle apical frontal; parfois seulement, une cicatrice est visible. La bifurcation de  $M_1$  et  $M_2$  est plus éloignée de  $Mf$  que celle de  $M_3$  et  $M_4$  ..... *Mnemosyne* STÅL.
11. Vertex large et court, rectangulaire transverse, à bords latéraux parallèles, sans carène transversale, muni d'une fine carène médio-longitudinale et à bord antérieur droit. Face concave, à bords latéraux dilatés, parcourue par une carène longitudinale médiane. Pas d'ocelle apical. Élytres fortement élargis à l'apex et tectiformes ... *Ptoleria* STÅL.
- Vertex muni d'une carène transversale en plus de celle qui sépare le front du vertex ..... 12
12. Carène transversale située à peu de distance de celle qui sépare le front du vertex (tout au plus au  $\frac{1}{3}$  antérieur), ne la touchant pas en son milieu et délimitant avec elle une seule fossette antérieure transversale ..... *Achæmenes* STÅL.
- Carène transversale située peu après le milieu du vertex; celui-ci, long et triangulaire, est tronqué à l'apex et circulairement découpé à la base ..... *Myndus* STÅL.

Genre **ANDES** STÅL.

*Andes* STÅL, C., 1866, Hem. Afr., vol. 4, p. 166.

Front long et étroit, s'élargissant progressivement depuis la base jusqu'à l'apex, à bords latéraux lamellaires, fortement relevés et carénés, ne se rejoignant ni à la base, ni à l'apex, à carène longitudinale nette sur la moitié apicale. Clypéus long et étroit; ses bords latéraux sont carénés et il présente une carène médio-longitudinale distincte. Ocelle frontal distinct. Vertex plus long que large, à base beaucoup plus large que l'apex, très fortement découpée en arc; le vertex est séparé du front par une carène transversale et, sous celle-ci, une seconde délimite avec la première une fossette; bords latéraux fortement relevés et carénés. Pronotum court, postérieurement échancré. Scutellum tricaréné, légèrement comprimé latéralement. Élytres longs, s'élargissant vers le bord apical, qui est largement arrondi; *Sc*, *M* et *R* partant séparément de la cellule basale ou d'un point proche, ne formant pas de tronc commun; *Mf* se trouve à peu près au niveau du nodus et *M* a 5 branches : *M1*, *1a*, *2*, *3*, *4*; *Cu* bifurque à peu près au tiers apical du clavus. Hanches antérieures à bord externe droit, non saillant; tibias postérieurs non armés ou munis de très petites épines.

Type : *Andes undulatus* STÅL.

Toutes les espèces appartenant à ce genre présentent les mêmes caractères morphologiques et la plupart même sont semblables quant à la coloration et au dessin des élytres (ce fait a d'ailleurs été signalé par F. MUIR dans sa révision du genre, parue dans « The Philippine Journal of Science », vol. 27, n° 2, 1925.

**Andes oldi** MUIR.

*Andes oldi* MUIR, F., 1923, Ann. Mag. Nat. Hist., (9), vol. 11, p. 553.

Front et clypéus longs et étroits, bruns; leurs bords latéraux lamellaires sont fortement relevés et tranchants; sur la moitié apicale du front, une carène médio-longitudinale prolongée sur le clypéus. Ocelle médian distinct. Vertex, pronotum et scutellum bruns; le vertex a ses bords latéraux fortement relevés et carénés, son bord postérieur profondément échancré. Élytres hyalins jaunâtres avec marques brunes typiques, c'est-à-dire une bande basale, une subbasale, une subapicale ou médiane et des nuages dans les cellules apicales. Pattes longues et minces, brunes, tibias postérieurs armés de quelques épines très petites.

♂ : Lobes latéraux du pygophore très légèrement saillants, leur bord externe presque droit. Paramères incurvés vers le haut, leur apex assez fortement dilaté et arrondi, avec une petite saillie pointue dirigée vers l'intérieur. Tube anal bien développé, beaucoup plus long que large, à l'apex prolongé par une épine dirigée ventralement. Édéage long, sa partie

proximale fortement chitinisée et munie de divers appendices (voir fig. 1, *b*); sa partie distale est membraneuse.

1 exemplaire : Rutshuru, alt. 1.285 m, 11.VII.1935.

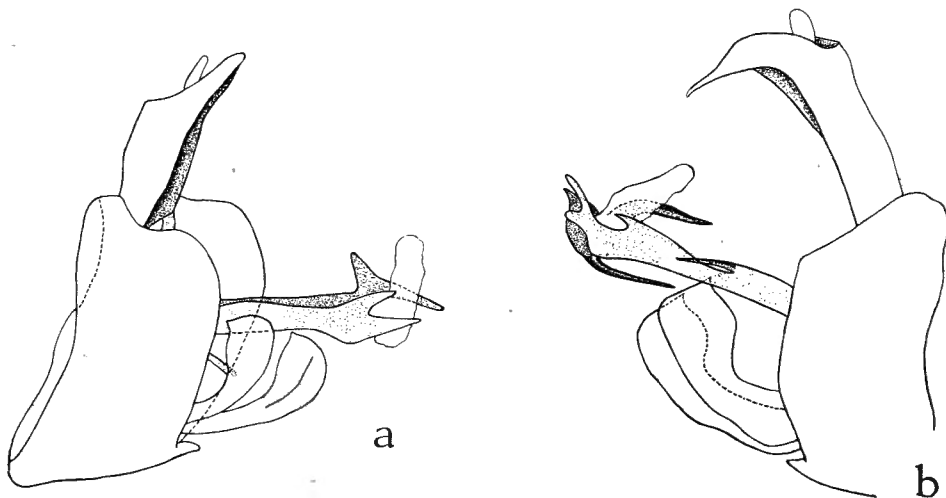


FIG. 1.

a. *Andes lallemandi* sp. n., genitalia ♂, vue latéro-ventrale gauche (env.  $\times 50$ ).

b. *Andes oldi* MUIR, genitalia ♂, vue latéro-ventrale droite (env.  $\times 50$ ).

#### ***Andes lallemandi* sp. n.**

Front et clypéus longs et étroits, à bords latéraux lamellaires fortement relevés et carénés; une carène médio-longitudinale sur la moitié apicale du front et sur toute la longueur du clypéus; brun foncé. Vertex brun, à bords latéraux fortement relevés et tranchants et postérieur angulairement échancré. Pronotum brun, sauf la partie pectorale, qui est jaunâtre sous les carènes latérales; celles-ci contournent les yeux et se terminent sous les antennes; de leur milieu part une carène transversale qui rejoint le bord externe du pronotum. Scutellum brun, légèrement plus foncé entre les carènes latérales et les angles scapulaires. Tegulae jaunâtres. Élytres hyalins avec marques brunes; la première bande (bande basale) est limitée extérieurement par *Cu* et intérieurement par *Cl*<sub>1</sub>; elle s'arrête loin avant l'apex du clavus; la seconde (bande subbasale) part du bord costal, au devant du stigma, et rejoint l'apex du clavus; dans cette bande, le long du bord costal, deux taches claires; la bande médiane (ou subapicale), étroite, s'étend entre *R* et *Mf*; les marques apicales sont constituées par des nuages bruns emplissant les cellules apicales et rejoignant la bande médiane; nervures jaunâtres avec fortes ponctuations brunes. Ailes enfumées, à nervures brunes. Pattes jaune-brun; tibias postérieurs armés de 7 à 8 petites épines, dont les basales sont à peine visibles.

♂ : Bords latéraux du pygophore légèrement saillants et convexes. Paramères élargis à l'apex, qui se prolonge vers l'intérieur par une courte épine. Tube anal long et étroit, ne se terminant pas en pointe courbée ventralement, comme c'est le cas pour *Andes oldi* MUIR. Partie proximale de l'édéage fortement chitinisée, partie distale membraneuse; à l'apex du segment proximal, du côté droit en vue ventrale, deux épines à base commune, dirigées l'une vers l'avant, l'autre vers l'arrière; du côté gauche, deux épines dirigées vers l'extérieur (fig. 1, a).

Longueur totale : 7 mm.

Type : 1 ♂ : Rutshuru, alt. 1.285 m, 12.VII.1935.

4 paratypes : même localité.

Je dédie cette espèce à M. le Dr V. LALLEMAND.

6 ♀ ♀ n'ont pu être identifiées, ne pouvant avec certitude être rapportées à l'une des deux espèces précédentes.

Rutshuru, alt. 1.285 m, 11.VII.1935; Rutshuru, alt. 1.000-1.200 m, 30.VII.1935; Rutshuru, Buhanya, alt. 1.200 m, 6.VII.1935; [Uele : Monga, alt. 450 m, 18.IV au 8.V.1935].

Mission H. DAMAS : riv. Ondo, affl. Rutshuru, alt. 1.000-1.200 m, 30.VII.1935.

#### Genre **BRIXIDIA** HAGLUND.

*Brixidia* HAGLUND, C. J. E., 1899, Öfv. Svensk. Vet. Akad. Förh., vol. 56, p. 60.

Front et clypéus longs et étroits, à bords latéraux lamellaires fortement relevés et carénés; sur le clypéus, une carène longitudinale médiane tranchante qui ne se poursuit pas sur le front. Rostre très long, mince, dernier article très long. Ocelle médian distinct. Tête beaucoup plus étroite que le thorax; vertex court et étroit, à bord postérieur angulairement échancré, bords latéraux fortement relevés et tranchants; séparé du front par une carène transversale sous laquelle une seconde, parallèle à la première, délimite avec celle-ci un petit compartiment apical rectangulaire. Pronotum court, bord postérieur profondément et angulairement échancré, carènes latérales contournant le bord postérieur des yeux et se terminant devant leur angle antéro-postérieur; une carène transversale part des latérales vers les tegulæ. Scutellum tricaréné, plus long que vertex et pronotum réunis. Élytres hyalins, progressivement mais fortement élargis vers l'apex; nervures démunies de fortes ponctuations; *Sc+R* et *M* forment un tronc commun à la base, *R* bifurque sur le  $\frac{1}{3}$  basal de l'élytre, *Cu* légèrement plus distalement. Pattes longues et grêles, tibias postérieurs environ trois fois plus longs que les fémurs, sans épines; article basal des tarses postérieurs beaucoup plus long que les deux articles apicaux réunis.

Type : *Brixidia nebulosa* MUIR.

Ce genre diffère de *Brixia* STÅL par le fait que ses nervures sont dépourvues de granulations et que *M* forme un tronc commun avec *Sc+R*; ils diffèrent tous deux de *Andes* MUIR, chez qui *Sc*, *R* et *M* partent séparément de la cellule basale.

***Brixidia nebulosa* HAGLUND.**

*Brixidia nebulosa* HAGLUND, C. J. E., 1899, Öfv. Svensk. Vet. Akad. Förh., vol. 56, p. 61.

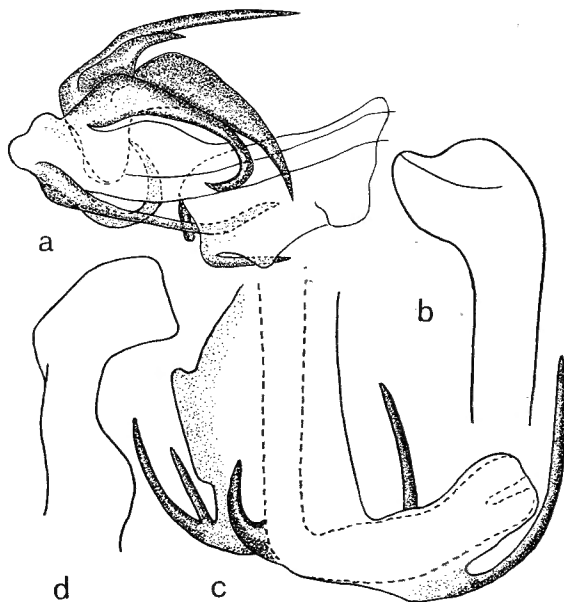


FIG. 2.

- a. *Brixidia nebulosa* HAGLUND, édéage, vue latéro-ventrale droite (env.  $\times 55$ ).
- b. *Brixidia nebulosa* HAGLUND, paramère gauche (env.  $\times 70$ ).
- c. *Myndus maculatus* sp. n., édéage, vue latéro-ventrale gauche (env.  $\times 175$ ).
- d. *Myndus maculatus* sp. n., paramère droit (env.  $\times 175$ ).

Front et clypéus bruns. Vertex, pronotum et scutellum brun légèrement plus foncé. Poitrine brun jaunâtre, abdomen noirâtre. Élytres hyalins, jaunâtres; sont brunes : les deux séries de nervures transversales situées respectivement l'une en avant et l'autre en arrière du stigma, qui est allongé et brunâtre et une bande arquée s'étendant entre les angles apicaux, délimitant avec le bord apical de l'élytre une tache claire en forme de croissant. Ailes brunâtres. Pattes brun jaunâtre.

♂ : Bords latéraux du pygophore légèrement saillants et convexes. Paramères incurvés vers le haut, dilatés à l'apex; bord apical externe fortement convexe; l'interne, fortement saillant, forme avec le bord supérieur, légèrement sinué en son milieu, une protubérance conique dirigée vers le haut.



Tube anal plus long que large, arrondi à l'apex. Édéage fortement chitinisé, avec, du côté latéro-dorsal droit, 4 épines dirigées vers l'arrière et vers le bas; la 1<sup>re</sup> est longue et mince, la 2<sup>e</sup> très courte, les deux dernières assez larges et incurvées vers la gauche, l'apex de la 4<sup>e</sup> étant recourbé vers le haut; du côté latéro-dorsal gauche part une épine longue et mince, dirigée vers le bas; du bord distal de l'apex part une épine recourbée dirigée vers le haut et vers la droite; sous celle-ci, de part et d'autre de l'édéage, partent deux petits appendices dirigés vers le bas; celui de droite, en vue dorsale, est arrondi à l'apex et dirigé vers le bas; le second, plus long et aigu, est dirigé vers le bas et vers l'intérieur (fig. 2, *a* et *b*).

15 exemplaires : Rutshuru, alt. 1.285 m, 12.VII.1935.

#### Genre **MYNDUS** STÅL.

*Myndus* STÅL, C., 1862, Berlin. Ent. Zeitschr., vol. 6, p. 307.

Front rétréci vers le dessus, s'élargissant fortement au niveau de la suture clypéale, où il se rétrécit à nouveau; disque bombé avec carène médio-longitudinale distincte, plus ou moins effacée vers l'apex. Clypéus médialement et latéralement caréné. Vertex plus long que large, rétréci légèrement vers l'apex, à bords latéraux relevés et carénés; le bord apical est angulaire, le postérieur circulairement échancré; une carène transversale le partage peu après le milieu. Pronotum court, profondément et angulairement échancré à la base; carènes latérales contournant le bord postérieur des yeux. Scutellum tricaréné. Élytres dépassant largement l'abdomen, très légèrement élargis vers l'apex, à bord apical arrondi; les nervures sous-costale (*Sc*) et radiale (*R*) forment un tronc commun à la base, la médiane (*M*) pouvant soit partir de la base de *Sc+R*, soit former un tronc commun avec elles; une nervure transversale réunit *Mf* à la bifurcation de *R* ainsi qu'à la branche externe de *Cu*; immédiatement après le stigma, une série continue de nervures transversales. Pattes minces, tibias postérieurs non armés.

Type : *Myndus musivus* GERMAR.

Ce genre, comprenant environ 48 espèces décrites, est nouveau pour l'Afrique.

#### **Myndus maculatus** sp. n.

Front et clypéus jaune ocre pâle (parfois le clypéus est plus foncé). Vertex jaunâtre, à bords latéraux légèrement relevés et carénés, antérieur angulaire et le postérieur circulairement échancré; carène transversale située légèrement après le milieu. Pronotum jaunâtre. Scutellum brun à carènes concolores. Élytres hyalins, jaunâtres; sont bruns : l'extrême pointe du clavus, deux petites taches situées, l'une basalement, l'autre apicalement du stigma, de petites taches le long du bord apical, au niveau de chaque nervure longitudinale et quelques nuages dans l'angle sutural de l'élytre; de même, la série de nervures transversales est ennuagée de brun; nervures jaunes,

fourche *Sc+R* située environ au tiers basal de l'élytre; *Cu* bifurque légèrement, plus apicalement. Pattes jaune-brun, hanches et fémurs plus foncés; tibias postérieurs non armés; article basal des tarses postérieurs plus long que les deux apicaux réunis.

♂ : Pygophore symétrique; le bord externe des lobes présente une petite protubérance épineuse submédiane; appendice médio-ventral triangulaire. Paramères fortement rétrécis vers l'apex, qui est élargi et tronqué droit. Édéage présentant, à l'apex du segment proximal, 3 épines dirigées vers l'intérieur, la première vers l'arrière, les deux suivantes vers le bas; le segment distal présente deux longues épines dirigées vers le haut et l'intérieur (fig. 2, *c* et *d*).

7 exemplaires : Type, ♂ : Rutshuru (Buhanya), alt. 1.200 m, 6.VII.1935.

Paratypes, 6 ♀♀ : riv. Rutshuru, alt. 1.000 m, 3.VII.1935; Mayya-Moto, alt. 950 m, 10.XI.1934.

#### Genre **ACHÆMENES** STÅL.

*Achæmenes* STÅL, C., 1864, Hem. Afric., vol. 4, p. 170.

Vertex de longueur et largeur variables, muni d'une carène transversale plus ou moins arquée ou angulaire qui ne touche pas celle qui sépare le front du vertex; sur le disque, une carène longitudinale médiane plus ou moins écourtée vers l'avant. Front rétréci entre les yeux, s'élargissant progressivement vers la suture clypéo-frontale; à bords latéraux, de même que ceux du clypéus, carénés et présentant une carène médio-longitudinale. Ocelle médian distinct. Bord postérieur du pronotum profondément découpé en angle, l'échancrure le coupant presque en deux. Scutellum tricaréné. Bords latéraux des élytres presque parallèles, bord costal plus ou moins fortement arqué; *Sc+R* forment un tronc commun; *M* part de la cellule basale ou de la base de *Sc+R*; *R* et *Cu* bifurquent bien avant le milieu de l'élytre. Pattes grêles, tibias postérieurs non armés.

Type : *A. notatinervis* STÅL.

#### TABLE DES ESPÈCES ET VARIÉTÉS.

|   |                          |
|---|--------------------------|
| 1. Élytres entièrement pâles .....  | 2                        |
| — Élytres soit foncés, soit pâles, avec marques ou bandes foncées .....   | 3                        |
| 2. <i>C</i> fortement dilatée et arquée, brun opaque; sur les nervures longitudinales, de petites taches foncées avant le milieu; vertex presque aussi long au milieu que large entre les yeux <sup>(1)</sup> ..... | <i>A. costalis</i> STÅL. |
| — <i>C</i> non fortement dilatée .....  | 4                        |

(1) La longueur du vertex est comptée à partir du bord antérieur jusqu'au sommet de l'arc formé par l'échancrure basale du vertex; la largeur est prise à ce même niveau.

3. Élytres foncés, avec ou sans marques claires ..... 5  
 — Élytres pâles avec marques ou bandes foncées ..... 7
4. Vertex plus long au milieu que large entre les yeux, à bord antérieur très légèrement anguleusement convexe et sans carène longitudinale; carène transversale arquée située au  $\frac{1}{3}$  antérieur (très petite espèce) .....  
*A. dilutus* STÅL.  
 — Bord antérieur du vertex angulaire ou droit ..... 10
5. Élytres entièrement foncés, brun-jaune; vertex rectangulaire transverse. Front brun, fortement rétréci entre les yeux, dilaté au niveau de la suture clypéale ..... *A. kilimanus obscurus* var. n.  
 — Élytres foncés avec marques claires ..... 6
6. Élytres noirs avec une petite tache blanche vers le milieu du clavus, comprise entre  $Cl_1$  et la suture clavo-coriale. Vertex court, à bords latéraux lamellaires fortement relevés et carénés. Front noir, long et étroit, à bords latéraux blanc jaunâtre, fortement relevés et carénés .....  
*A. niger* MELICHAR.  
 — Élytres brun foncé jusqu'à une bande transparente qui, à l'avant, commence devant la fourche de *R*, à l'arrière atteint le stigma et va de la Costa vers l'intérieur jusqu'à la branche interne de *R* (Madagascar) .....  
*A. major* var. JACOBI.
7. Sur les élytres, les cellules apicales présentent une tache cunéiforme foncée dont la pointe est dirigée vers l'intérieur ..... 8  
 — Pas de taches foncées dans les cellules apicales, mais des bandes sur les élytres ..... 12
8. Vertex presque carré. Sur les élytres, les nervures jaune ivoire présentent des raies brun foncé éloignées, nervures transversales brunes (Madagascar) ..... *A. intersparsus* JACOBI.  
 — Vertex rectangulaire transverse, légèrement rétréci antérieurement ... 9
9. Vertex environ une fois et demie plus large entre les yeux que long au milieu, légèrement rétréci antérieurement, à carène transversale située à peu de distance du bord antérieur, la fossette apicale peu visible du dessus. Édéage présentant une forte épine, assez courte, partant de la droite, dirigée vers l'intérieur et incurvée vers la gauche; 2 petites épines apicales dirigées vers l'intérieur, l'une vers la droite, l'autre vers la gauche ..... *A. kilimanus* JACOBI.  
 — Vertex plus long, carène transversale située environ au  $\frac{1}{3}$  antérieur, la fossette apicale nettement et complètement visible du dessus. Édéage présentant une épine longue et forte partant de la droite, dirigée vers l'intérieur et fortement incurvée vers la gauche; une épine apicale dirigée vers le bas et terminée en crochet ..... *A. wittei* sp. n.

10. Vertex plus long que large entre les yeux, bord antérieur angulaire, carène transversale angulaire située au  $\frac{1}{3}$  antérieur, carène longitudinale nette jusqu'à la transversale; les nervures longitudinales jaunes, sauf quelques tronçons, qui sont foncés ..... *A. notatinervis* STÅL.  
 — Vertex aussi large que long au milieu, ou plus large ..... 11
11. Vertex aussi large à la base que long au milieu, à bord antérieur droit. Corps brun rougeâtre (Madagascar) ..... *A. major* JACOBI.  
 — Vertex beaucoup plus large entre les yeux que long au milieu, à bord antérieur légèrement arqué. Scutellum brun avec bandes longitudinales noires, 2 courtes entre la carène médiane et les latérales, deux plus larges et plus longues situées entre les carènes latérales et les angles scapulaires, atteignant les bords latéro-postérieurs du scutellum .....  
*A. terminalis* JACOBI.
12. Bandes foncées vers le milieu des élytres ..... 13  
 — Bande brun foncé recouvrant la base des élytres hyalins; nervures jaunes à ponctuations noires. Vertex plus large entre les yeux que long au milieu ..... *A. terminalis* var. JACOBI.
13. Sur les élytres, un fascia oblique avant le milieu et une bande arquée après celui-ci ..... *A. ornatipennis* STÅL.  
 — Une bande transversale foncée interrompue (formée par des lignes foncées sur les nervures longitudinales) part près du milieu de l'élytre (Madagascar) ..... *A. sakalava* JACOBI.

**Achæmenes kilimanus** JACOBI.

*Achæmenes kilimanus* JACOBI, A., 1910, Sjöst. Kilim.-Meru Exp., 12, 7, p. 107.

Front brun-rouge foncé, fortement rétréci entre les yeux, dilaté au niveau de la suture clypéale, parcouru par une forte carène médio-longitudinale qui se prolonge sur le clypéus; celui-ci est légèrement plus clair que le front. Ocelle médian distinct, jaunâtre. Vertex deux fois et demie plus large que long, légèrement rétréci antérieurement, à bords latéraux relevés et carénés; sur la moitié basale du disque concave, une carène longitudinale distincte; une carène transversale, légèrement anguleuse au  $\frac{1}{4}$  apical, délimite avec le bord antérieur du vertex une longue fossette transversale; base largement concave; brun-rouge foncé, bords latéraux parfois plus clairs. Bord postérieur du pronotum découpé en angle obtus. Scutellum tricaréné, les deux carènes latérales divergentes vers l'arrière; brun-rouge, les espaces compris entre les angles scapulaires et les carènes latérales sont plus foncés. Élytres hyalins, longs, de largeur sensiblement constante, à bord costal peu arqué; stigma et bord apical brun clair; dans chaque cellule apicale, une tache brune, cunéiforme, plus ou moins nette, dont le sommet est dirigé vers l'intérieur; nervures longitudinales brun-noir avec interruptions jaunes,

sauf dans la région apicale, où elles sont uniformément brun foncé de même que les nervures transversales. Fémurs brun foncé, sauf l'apex, qui est plus clair, de même que les tibias et les tarse.

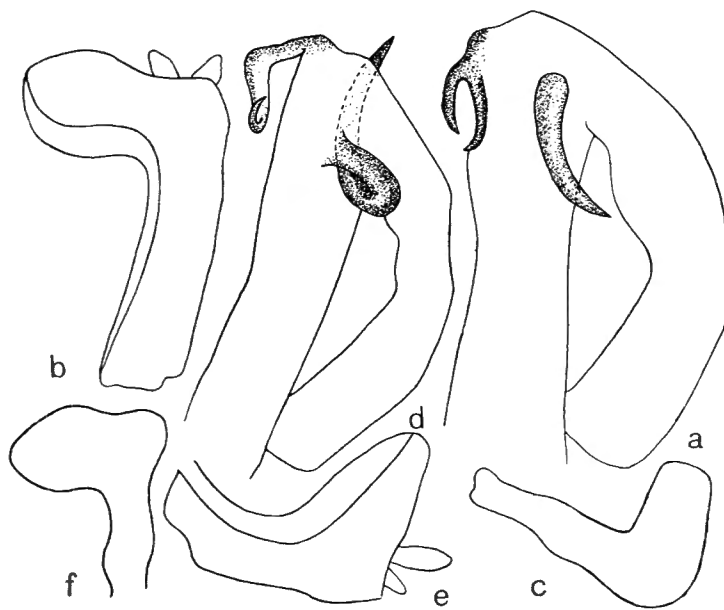


FIG. 3.

- a. *Achæmenes kilimanus* JACOBI, édéage, vue latéro-ventrale droite (env.  $\times 100$ ).  
 b. *Achæmenes kilimanus* JACOBI, tube anal (env.  $\times 70$ ).  
 c. *Achæmenes kilimanus* JACOBI, paramère gauche (env.  $\times 70$ ).  
 d. *Achæmenes wittei* sp. n., édéage, vue latéro-ventrale droite (env.  $\times 100$ ).  
 e. *Achæmenes wittei* sp. n., tube anal (env.  $\times 70$ ).  
 f. *Achæmenes wittei* sp. n., paramère gauche (env.  $\times 70$ ).

♂ : Lobes du pygophore légèrement saillants vers l'arrière; leur bord externe, convexe, forme avec le supérieur, qui est droit, un angle obtus arrondi; dans l'échancrure ventrale, l'appendice médio-ventral est large et triangulaire. Édéage bisegmenté; à la partie distale du segment proximal, vers le dessous, deux épines dirigées vers l'intérieur, l'une vers la droite, l'autre vers la gauche; au dessus de celles-ci, du côté latéro-ventral droit, une épine plus forte, dirigée vers l'intérieur et incurvée vers la gauche. Paramères étroits à la base, leur apex élargi et dilaté en un lobe assez allongé vers l'intérieur (fig. 3, a, b et c).

17 exemplaires ♂♂ et ♀♀ : Nyongera (près de Rutshuru), Butumba, alt. 1.218 m, 17.VII.1935; Rutshuru, alt. 1.285 m, 1-6.VI.1935; Mayumbu (volcan Nyamuragira), alt. 2.100 m, 14-26.VI.1935; vers mont Kamatembe, alt. vers 2.300 m, 7-23.I.1935.

**Achæmenes kilimanus obscurus** var. n.

Semblable à l'espèce *kilimanus* JACOBI en ce qui concerne la morphologie générale, de même que celle des genitalia; en diffère cependant par la taille et la coloration des élytres. Ceux-ci sont uniformément jaunâtres, ne présentant pas les taches cunéiformes dans les cellules apicales; les nervures, de même teinte que le corium, présentent chez les ♀♀ des tronçons plus foncés dans la partie comprise entre la base de l'élytre et les nervures transversales; chez les ♂♂, cette différence de coloration des nervures est à peine marquée.

Longueur totale : ♂, 7 mm; ♀, 8 mm.

Type : 1 ♂ : Kalondo (Kivu), alt. 1.750 m, 6-9.VIII.1935 (Miss. H. DAMAS).

Paratypes : 3 ♂♂ et 2 ♀♀ : même localité; [lacs Lukulu, Mokoto, alt. 1.725 m, 15.VIII.1935] (Miss. H. DAMAS); volcan Nyamuragira, Gitebe, alt. 2.324 m, 14-26.V.1935.

**Achæmenes wittei** sp. n.

Front et clypéus bruns; le front, rétréci entre les yeux, s'élargit progressivement jusqu'à la suture clypéo-frontale, ses bords latéraux sont foliacés et carénés; une carène médio-longitudinale très haute et tranchante le parcourt et se continue sur le clypéus, dont les bords latéraux sont également carénés. Ocelle médian blanchâtre. Vertex brun, plus large à la base que long au milieu; carène transversale anguleuse située au  $\frac{1}{3}$  antérieur, pas de carène longitudinale médiane. Pronotum brun clair, à bord postérieur profondément et angulairement échancré et carènes latérales relevées, tranchantes, contournant le bord postérieur des yeux. Scutellum brun-rouge foncé, plus foncé entre les angles scapulaires et les carènes latérales, disque déprimé. Élytres hyalins, dépassant largement l'abdomen, à bord costal peu arqué; nervures jaunâtres avec tronçons foncés, entièrement foncées sur la partie apicale de l'élytre; stigma brun; dans chaque cellule apicale, une tache cunéiforme dont le sommet est dirigé vers l'intérieur. Pattes brunes; tibias postérieurs non armés; l'article basal des tarses postérieurs est nettement plus long que les deux autres réunis.

♂ : Pygophore symétrique; le bord postérieur des lobes latéraux est droit ou très légèrement convexe. Paramères fortement élargis à l'apex. Édéage bisegmenté; le segment proximal, fortement chitinisé, porte à son apex, du côté latéro-ventral droit, une grosse épine incurvée vers le dessus et vers la gauche; tout à fait apicalement, une épine beaucoup plus petite terminée en crochet et dirigée vers le bas (fig. 3, *d*, *e*, *f*).

Longueur totale : 6 mm.

Cette espèce, très semblable à *A. kilimanus* JACOBI, en diffère cependant par le vertex, qui est plus long, moins transverse et dont la carène transversale est située au  $\frac{1}{3}$  antérieur, alors que chez *A. kilimanus* JACOBI elle se trouve plus près du bord antérieur; elle en diffère aussi par la structure de l'édéage, comme le montre la figure 3.

Type : 1 ♂ : Kashwa (entre Ngesho-Bishakishaki), alt. 2.000 m, 7-23.I.1935.

70 paratypes ♂♂ et ♀♀ : lac Magera, alt. 2.000 m, 27-28.II.1934; Kashwa (entre Ngesho-Bishakishaki), alt. 2.000 m, 7-23.I.1935; Burunga, W. Kamatembe, alt. 2.000 m, 9-14.III.1934; Tshumba, Mushari, alt. 2.100 m, 28.IV au 1.V.1934; Kansenze (pied du volcan Karisimbi), alt. 2.400 m, 4.III.1935; Ngesho, alt. 2.000 m, 3-6.IV.1934; Kansenze, Sud Karisimbi, alt. 2.400 m, 4.III.1934; Burunga (Mokoto), alt. 2.000 m, 17-19.III.1934; Kitondo (près de Gandjo), alt. 2.000 m, 7-23.I.1935; Ilega (pied du volcan Karisimbi), alt. 2.400 m, 12.III.1935; Rutshuru (riv. Rodahira), alt. 1.200 m, 1.VII.1935; vers Rweru (volcan Mikenjo), alt. 2.400 m, 26-27.VII.1934; Nyabirehe (pied du volcan Karisimbi), alt. 2.400 m, 22.II.1935; Shamuheru (volcan Nyamuragira), alt. 1.820 m, 14-26.VI.1935.

Miss. H. DAMAS : lac Magera, alt. 2.000 m, 27.VIII.1935.

Je dédie cette espèce à M. G. F. DE WITTE, Chef de la Mission d'Exploration du Parc National Albert.

#### Genre **OLIARUS** STÅL.

*Oliarus* STÅL, C., 1862, Berlin. Ent. Zeit., vol. 6, p. 306.

Front et clypéus réunis formant une ellipse et séparés par une suture nette; leurs bords latéraux sont carénés et la carène médio-longitudinale est bifurquée à la base du front, formant soit une petite fossette triangulaire, soit un épaississement. Ocelle médian distinct. Vertex de longueur et largeur variables, à bords latéraux relevés et carénés; séparé du front par une carène transversale nette sous laquelle une seconde, angulaire, délimite avec la précédente deux petits compartiments apicaux triangulaires. Pronotum court, angulairement échancré à la base, muni de deux carènes latérales contournant le bord postérieur des yeux. Scutellum muni de 5 carènes longitudinales dont les deux internes sont souvent écourtées vers l'avant et vers l'arrière. Élytres longs, dépassant l'abdomen, arrondis à l'apex; *Sc* et *R* forment à la base un tronc commun; *M* part de la cellule basale ou de la base de *Sc+R*, mais ne forme pas de tronc commun avec elles. Tibias postérieurs armés de deux ou trois épines.

Type : *Oliarus walkeri* STÅL.

**Oliarus moestus** STÅL.

*Oliarus moestus* STÅL, C., 1885, Öfv. Svensk. Vet. Akad. Förh., vol. 12, p. 92.

Petite espèce trapue, noirâtre. Front légèrement rétréci entre les yeux, s'élargissant progressivement jusqu'au clypéus, dont il est séparé par une suture distincte; front et clypéus noirâtres, à carène médio-longitudinale et

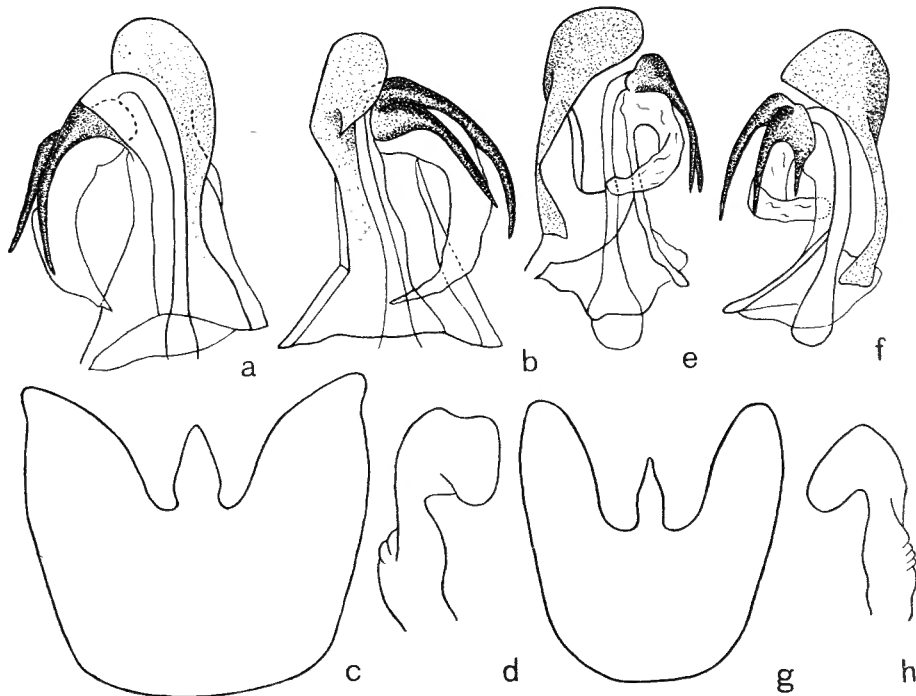


FIG. 4.

- a. *Oliarus moestus* STÅL, édéage, vue ventrale (env.  $\times 65$ ).
- b. *Oliarus moestus* STÅL, édéage, vue dorsale (env.  $\times 60$ ).
- c. *Oliarus moestus* STÅL, pygophore, vue ventrale (env.  $\times 65$ ).
- d. *Oliarus moestus* STÅL, paramère droit (env.  $\times 65$ ).
- e. *Oliarus limbifer* HESSE, édéage, vue dorsale (env.  $\times 65$ ).
- f. *Oliarus limbifer* HESSE, édéage, vue ventrale (env.  $\times 65$ ).
- g. *Oliarus limbifer* HESSE, pygophore, vue ventrale (env.  $\times 35$ ).
- h. *Oliarus limbifer* HESSE, paramère gauche (env.  $\times 60$ ).

bords latéraux jaunâtres. Vertex noir, à bords latéraux et carènes jaunâtres; la carène transversale, arquée, part du milieu des bords latéraux et forme, avec celle qui sépare le front du vertex, deux fossettes triangulaires noires, souvent confondues au milieu; une carène longitudinale noire sur la moitié basale. Pronotum noirâtre, carènes rousseâtres. Élytres hyalins, noirâtres; fourche *Sc+R* environ au milieu de l'élytre; *Cu* bifurque à peu près au



même niveau; stigma noir. Fémurs brun foncé, tibiais plus clairs; tibiais postérieurs armés de 2 épines, dont une très petite sous l'articulation fémoro-tibiale.

♂ : Pygophore largement échancré ventralement; dans l'échancre, une dent assez longue et pointue. Paramères élargis à l'apex en forme de hache, le bord supérieur est sinué, l'angle basal est légèrement proéminent vers le bas et arrondi. L'édéage, en vue ventrale, porte, à droite, une grande plaque chitinisée dont l'apex est fortement élargi, à gauche, deux longues épines incurvées et dirigées vers le bas (fig. 4, a, b, c, d).

91 exemplaires : Balengo (Mugunga), alt. 1.500 m, 31.I.1934; [Uele, Buta, alt. 450 m, IV.1935]; Katanda, alt. 950 m, 30.XI.1934; Rutshuru, alt. 1.250 m, 4.VII.1935.

Miss. H. DAMAS : Ngoma, alt. 1.500 m, 19-23.IX.1935; Kisenyi, alt. 1.480 m, 13-15.IV.1935; lac Édouard, Ishango, alt. 1.000 m, 14.XII.1935; Sud du lac Édouard, Vitshumbi, alt. 925 m, 15-16.I.1936; Nyamirundi, rive Sud du lac Kivu, alt. 1.470 m, 12.X.1935; Kilambo, alt. 1.500 m, 11.IV.1935; Kamande, alt. 925 m, 4-6-8-11.V.1935; Lemera, alt. 912 m, 20.XI.1935.

Coll. L. LIPPENS : Sud du lac Édouard, riv. Rwindi, alt. 1.000 m, 25.IV.1936; Vitshumbi, alt. 925 m, 5.IV.1936; Kamande, alt. 925 m, 8.IV.1936.

#### **Oliarus virgultivagus** HESSE.

*Oliarus virgultivagus* HESSE, A. J., Ann. South Afric. Mus., vol. 23, p. 153, pl. VII, fig. 5.

Front noir, clypéus brun-rouge foncé; leurs carènes latérales et longitudinale ocre blanchâtre. Vertex noir, à bords ocre clair, à carène médio-longitudinale écourtée vers l'avant, noire. Pronotum brun, sauf les carènes brunes; parfois les angles scapulaires sont bruns jusqu'aux carènes externes. Élytres hyalins, clairs, nervures brunes, sauf C qui est jaunâtre, de même que la suture clavo-coriale et le bord costal. Abdomen brun foncé, bord postérieur des segments abdominaux ocre blanchâtre. Pattes ocre brun.

21 exemplaires ♀ ♀ : Rutshuru, alt. 1.285 m, 22.V au 4.VI.1934; Balengo (Mugunga), alt. 1.500 m, 31.I.1934; Ishango, alt. 1.000 m, 12.XII.1935.

Miss. H. DAMAS : Ngoma, alt. 1.500 m, 2-6-11.II.1936; Kisenyi, alt. 1.480 m, 13-17.II.1936; Vitshumbi, Sud lac Édouard, alt. 925 m, 10-11-14.I.1936; lac Biuniu, Ngoma, alt. 1.500 m, 3-10.IV.1935; Nyamirundi, alt. 1.470 m, 12.X.1935.

Coll. L. LIPPENS : Kitembo, alt. 925 m, 4.IV.1935.

Cette espèce, très semblable à *O. maestus* STÅL (elle n'en diffère que par la coloration des élytres et des ailes), pourrait, en fait, n'en être qu'une variété. Il ne m'est malheureusement pas possible de trancher le cas avec certitude, le type d'*O. virgultivagus* HESSE étant ♀, de même que les exemplaires à l'étude. Seul l'examen des genitalia ♂ pourrait élucider le cas.

**Oliarus limbifer** HESSE.

*Oliarus limbifer* HESSE, A. J., 1925, Ann. South Afric. Mus., vol. 23, p. 151, pl. VII, fig. 4.

Front et clypéus noirs, à carènes latérales et médiane jaunâtres. Rostre atteignant les hanches postérieures. Ocelle médian distinct. Vertex assez court et large, largement arrondi à l'apex, angulairement échancré à la base; noirâtre, bords et carènes jaunâtres; carène médiane noire, visible sur la moitié basale. Pronotum noirâtre, sauf les bords antérieur et postérieur ainsi que les carènes latérales, qui sont ocre. Scutellum brun-noir, à carènes longitudinales roussâtres. Élytres hyalins, ocre très pâle, plus sombres à l'apex; nervures ocre sur les  $\frac{2}{3}$  basaux, brunes sur le  $\frac{1}{3}$  apical, ponctuées de sombre. Stigma brun. Abdomen brun, bord postérieur des segments abdominaux ocre; hanches antérieures et médianes brun foncé, les postérieures ocre. Pattes brun foncé, sauf l'apex des fémurs et les tibias postérieurs, qui sont ocre.

♂ : Lobes latéraux du pygophore apicalement arrondis; au milieu de l'échancrure, un appendice médio-ventral assez long et pointu. Paramères élargis à l'apex en un lobe dirigé vers l'extérieur et incliné vers le bas; le bord interne présente vers la base trois ou quatre cannelures. Tube anal court et largement arrondi. L'édéage, en vue ventrale, présente à droite une plaque chitineuse fortement élargie à l'apex, à bord interne concave; à l'apex, 3 épines dirigées vers le bas, les deux externes longues, l'interne plus courte (fig. 4, e, f, g, h).

Longueur : ♂, 5 à 5  $\frac{1}{2}$  mm; ♀, 7 mm.

Cette espèce présente une grande variation de coloration. Certains spécimens ont les élytres entièrement foncés, mais l'apex et les nervures apicales le sont plus encore; d'autres les ont complètement transparents avec l'apex ainsi que les nervures apicales très légèrement assombris. Les ♀ ♀, de taille supérieure à celle des ♂ ♂, varient encore plus fortement que ceux-ci; certains individus présentent un scutellum brun acajou à carènes plus claires; d'autres ont le pronotum entièrement jaunâtre; ces variations s'associent avec celles des élytres.

2.102 exemplaires, dont 1.387 ♂ ♂ et 715 ♀ ♀.

May-ya-Moto, alt. 950 m, 6-10.XI.1934, 15.XI.1934; Rutshuru (riv. Rodahira), alt. 1.200 m, 1.VII.1935; Kitondo (près de Gandjo), alt. 2.000 m, 7-22.I.1935; entre Kalinga et Vitshumbi, alt. 1.082-925 m, 12.XI.1934.

Miss. H. DAMAS : lac Édouard, Vitshumbi, alt. 925 m, 15-16.I.1936; lac Édouard (Est riv. Rwindi), alt. 1.750-912 m, 15.I.1936.

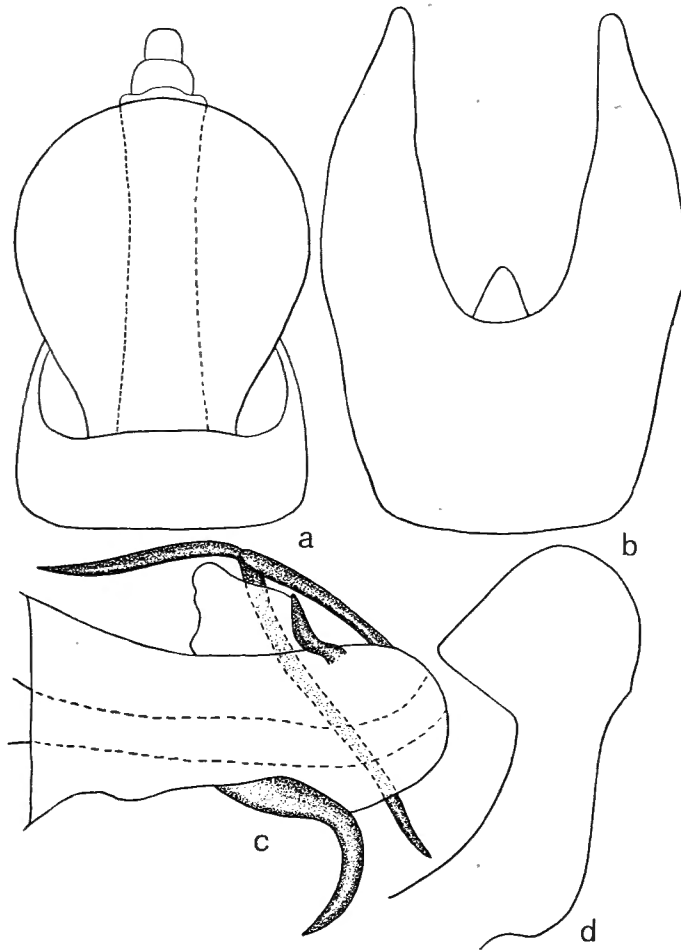
***Oliarus longipennis* MÉLICHAR.***Oliarus longipennis* MELICHAR, L., 1911, Bull. Mus. Hist. nat. Paris, p. 114.

FIG. 5.

- a. *Oliarus longipennis* MÉLICHAR, pygophore et tube anal, vue dorsale (env.  $\times 50$ ).  
 b. *Oliarus longipennis* MÉLICHAR, pygophore, vue ventrale (env.  $\times 55$ ).  
 c. *Oliarus longipennis* MÉLICHAR, édéage, vue latéro-ventrale gauche (env.  $\times 75$ ).  
 d. *Oliarus longipennis* MÉLICHAR, paramère gauche (env.  $\times 100$ ).

Front brun-jaune avec, sur chaque bord latéral, une tache foncée au niveau de la suture clypéale; clypéus brun-rouge; bords du front et du clypéus ainsi que la carène médio-longitudinale ocre clair. Ocelle médian distinct. Vertex plus long que large, à bords latéraux relevés et carénés;

la carène transversale, arquée, forme avec le bord antérieur du vertex deux fossettes triangulaires longitudinalement allongées; brun très foncé, bords jaune ocre, de même qu'une tache sur chaque bord latéral; carène longitudinale médiane nette sur la moitié basale, de même teinte que le disque. Pronotum brun foncé, sauf le bord postérieur et les carènes, qui sont jaunâtres. Scutellum brun-rouge foncé, à carènes roussâtres. Élytres hyalins à nervures ocre, sauf quelques tronçons qui sont bruns, ponctuations sétigères brunes; les nervures transversales sont ennuagées de brun. De même sont bruns : le bord sutural sur deux tronçons, l'un basal, l'autre apical et le stigma. Abdomen brun foncé, avec bord postérieur des segments abdominaux jaunâtre. Fémurs brun foncé, jaunâtres à l'apex; tibias jaunâtres avec raies longitudinales brunes, les postérieurs armés de deux épines, une petite sous l'articulation fémoro-tibiale, une seconde, plus grande, au milieu du tibia.

♂ : En vue ventrale, les lobes latéraux du pygophore sont très hauts, larges à la base, s'amincissant progressivement jusqu'à l'apex, qui est pointu. Au milieu de l'échancrure ventrale séparant les deux lobes, se trouve une petite dent triangulaire large et courte. Paramères élargis à l'apex, terminés en angle vers l'intérieur. Tube anal large et court, arrondi à l'apex. Édéage présentant, en dessous, une forte épine en forme de crochet; à l'apex, deux longues épines, dirigées l'une vers l'intérieur, l'autre vers le bas, du côté droit; sur la partie apicale gauche, une courte épine sinueuse dirigée vers le haut (fig. 5).

1 exemplaire ♀ : Rwindi, alt. 1.000 m, 26.XI.1934.

#### **Oliarus damasi** sp. n.

Front fortement rétréci entre les yeux, s'évasant ensuite jusqu'à la suture clypéale, à bords latéraux carénés de même que ceux du clypéus; carène médio-longitudinale distincte, bifurquée avant la base, formant de ce fait un petit compartiment triangulaire et prolongée sur le clypéus; front et clypéus brun-jaune, le second légèrement plus foncé; carènes médiane et latérales jaunâtres. Rostre long et mince, atteignant les hanches postérieures, brun, noirâtre à l'apex. Vertex long et étroit, à bords latéraux fort relevés et carénés; carène transversale arquée, partant du milieu des bords latéraux, délimitant, avec ceux-ci et la carène qui sépare le front du vertex, deux longues fossettes triangulaires; carène médio-longitudinale visible seulement sur un court trajet à partir de la base; brun noirâtre, angles basaux jaunâtres. Pronotum brun foncé; bord postérieur, de même que les carènes médio-longitudinale et latérales, jaunâtres. Scutellum brun-noir, carènes roussâtres. Élytres hyalins, foncés; stigma brun; *Cu* bifurque légèrement, plus basalement que *Sc + R*. Abdomen brun foncé, bord postérieur des segments abdominaux jaunâtre. Pattes brunes, tibias postérieurs

plus clairs à l'apex, armés de 2 épines dont une très petite après l'articulation fémoro-tibiale, une seconde plus grande au milieu du tibia.

♂ : Pygophore largement échancré à la base, muni d'un appendice médio-ventral court et arrondi; lobes latéraux terminés apicalement en

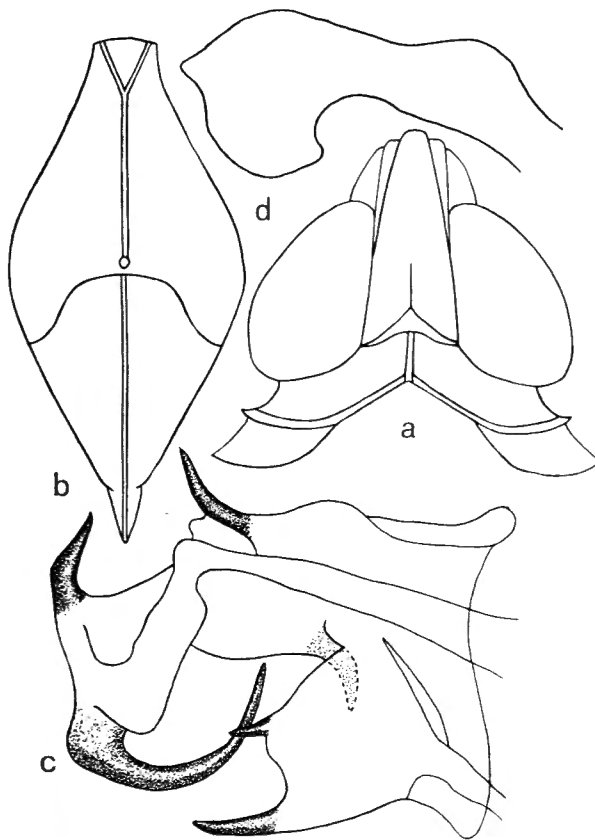


FIG. 6.

- a. *Oliarus damasi* sp. n., tête et thorax (env.  $\times 40$ ).  
 b. *Oliarus damasi* sp. n., front et clypéus (env.  $\times 40$ ).  
 c. *Oliarus damasi* sp. n., édéage, vue dorsale (env.  $\times 120$ ).  
 d. *Oliarus damasi* sp. n., paramère gauche (env.  $\times 120$ ).

pointe mousse. Paramères élargis à l'apex en un lobe externe dont le bord inférieur est concave, le supérieur convexe, formant avec le bord interne, légèrement sinué, une petite protubérance apicale. Tube anal large, à l'apex tronqué. Édéage fortement chitinisé et complexe (voir fig. 6, c).

Type, 1 ♂ : riv. Ondo (affl. Rutshuru), alt. 1.000-1.200 m, 30.VII.1935 (Miss. H. DAMAS).

Je dédie cette espèce à M. le Prof<sup>r</sup> H. DAMAS.

Genre **CIXIUS** LATREILLE.

*Cixius* LATREILLE, P. A., 1804, Hist. Nat. Ins., 12, p. 310.

Front et clypéus à bords latéraux carénés, parcourus par une carène médio-longitudinale. Ocelle médian distinct. Vertex plus large que long, à bords latéraux relevés et carénés; carène transversale angulaire rejoignant en son milieu celle qui sépare le front du vertex, carène longitudinale plus ou moins nette. Pronotum court, à bord postérieur avec large échancrure angulaire et carènes latérales contournant le bord postérieur des yeux. Scutellum tricaréné. Élytres à bords latéraux subparallèles; *Sc + R* forment un tronc commun, *M* part de la cellule basale et ne forme pas de tronc commun avec les précédentes; les nervures sont munies de granulations fortes et distinctes. Tibias postérieurs armés de 2 ou 3 épines.

Type : *Cixius nervosus* LINNÉ.

***Cixius stigmatalis*** MÉLICHAR.

*Cixius stigmatalis* MÉLICHAR, L., 1911, Bull. Mus. Hist. Nat. Paris, p. 114.

Front légèrement rétréci entre les yeux, s'élargissant progressivement jusqu'à la suture clypéale, à carène médiane distincte; brun, de même que le clypéus, dont les bords latéraux ne prolongent pas ceux du front, mais sont un peu en retrait. Pronotum brun, à bord postérieur et carènes latérales jaunâtres. Scutellum brun, plus foncé entre les carènes latérales et les angles scapulaires, à carènes longitudinales jaunâtres. Vertex plus large que long; la partie située entre la carène arquée et le bord postérieur forme un croisant de lune; carène longitudinale médiane distincte; de brun clair à brun foncé, bords et carènes plus clairs; de chaque côté, entre l'œil et l'antenne, une tache noire. Élytres hyalins, nervures longitudinales jaunâtres avec ponctuations de même teinte, sauf aux endroits suivants, où elles sont brunes : dans le clavus, sur  $Cl_1$  et la fourche  $Cl_1Cl_2$ ; dans la corie, sur *Cu* et *M*, à peu près au milieu de l'élytre; à l'apex des nervures longitudinales; les transverses sont brunes. Poitrine et pattes brun-jaune, abdomen brun-noir. Tibias postérieurs armés de 3 épines.

♂ : Bords latéraux du pygophore assez fortement saillants et arrondis; dans l'échancrure ventrale, un appendice triangulaire large et court. Paramères élargis à l'apex en forme de spatule. Tube anal long et étroit, très légèrement élargi à l'apex. Édéage fortement chitinisé; à l'apex de sa partie proximale, deux épines dirigées vers le haut et situées, l'une à gauche, l'autre à droite; le segment distal, chitinisé, porte à son apex une saillie arrondie, dirigée vers l'intérieur (fig. 7).

49 exemplaires ♂♂ et ♀♀ : Nyabitsindi (entre volc. Visoke et Musule), alt. 2.400 m, 18.II.1935; Kamatembe (forêt, riv. Bishakishaki, mont Kama-

tembe), alt. 2.100 m, 14-17.IV.1934; Kansenze (pied volc. Karisimbi), alt. 2.400 m, 4.III.1935; Kashwa (entre Ngesho et Bishakishaki), alt. 2.000 m, 7-23.I.1935; lac Magera, alt. 2.000 m, 3.III.1934; Ngesho, alt. 2.000 m, 3-6.IV.1934; Kalondo (lac Ndalaga, Mokoto), alt. 1.750 m, 22-27.III.1934; volc. Nyamuragira, Nyasheke, alt. 1.820 m, 14-26.VI.1935; Kitondo, près de Gandjo, alt. 2.000 m, 7-23.I.1935; Kanyabayongo (Kabasha), alt. 1.760 m, 8.XII.1934; lac Bulero (Bitale), alt. 1.862 m, 10-11.IX.1934; Rumangabo (Nyakibanda), alt. 1.600 m, 11-13.IV.1934; Luofu, alt. 1.700 m, 10.XII.1934; Burunga (Mokoto), alt. 2.000 m, 9-14.III.1934; Ruhengeri (riv. Mugara-Kigombe), alt. 1.800-1.825 m, 6.II.1935.

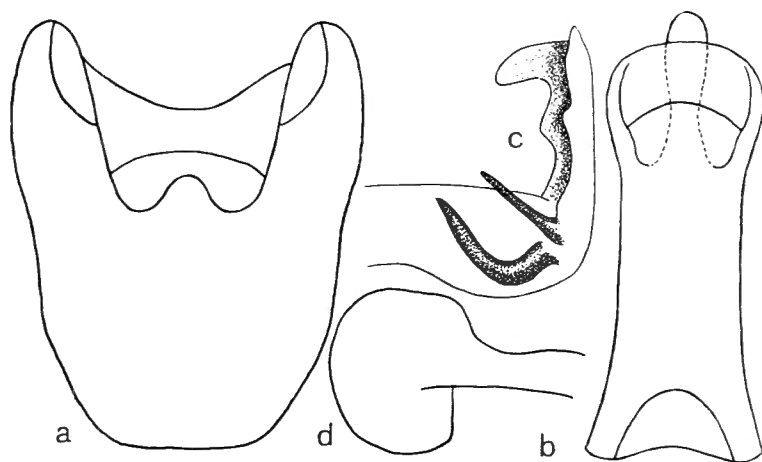


FIG. 7.

- a. *Cixius stigmatalis* MÉLICHAR, pygophore, vue ventrale (env.  $\times 55$ ).
- b. *Cixius stigmatalis* MÉLICHAR, tube anal, vue dorsale (env.  $\times 55$ ).
- c. *Cixius stigmatalis* MÉLICHAR, édéage, vue latéro-ventrale gauche (env.  $\times 50$ ).
- d. *Cixius stigmatalis* MÉLICHAR, paramère gauche (env.  $\times 55$ ).

#### Genre **PTOLERIA** STÅL.

*Ptoleria* STÅL, C., 1859, Berlin. Ent. Zeit., vol. 3, p. 321.

Tête tronquée; vertex transverse, à bord antérieur droit, à bords latéraux légèrement relevés et carénés; sur le disque, une fine carène médio-longitudinale distincte. Front concave, muni d'une carène longitudinale, à bords latéraux dilatés et carénés. Ocelle médian peu net (pouvant manquer dans certains cas). Bord antérieur du pronotum droit, parallèle au bord postérieur du vertex, qui n'est pas échancré; bord postérieur profondément échancré en angle aigu. Scutellum grand, convexe et tricaréné. Élytres longs, environ

trois fois plus longs que larges; apex nettement élargi et bord apical obliquement arrondi. Tibias postérieurs non armés, article basal des tarses postérieurs nettement le plus long.

Type : *Ptoleria arcuigera* STÅL.

***Ptoleria straeleni* sp. n.**

Front trapézoïdal, à angles inférieurs arrondis, plus large au niveau de la suture clypéo-frontale que long au milieu, à disque légèrement concave et bords latéraux relevés et tranchants; la carène médio-longitudinale bifurque au-dessus de la suture clypéo-frontale, les deux branches de la fourche ainsi

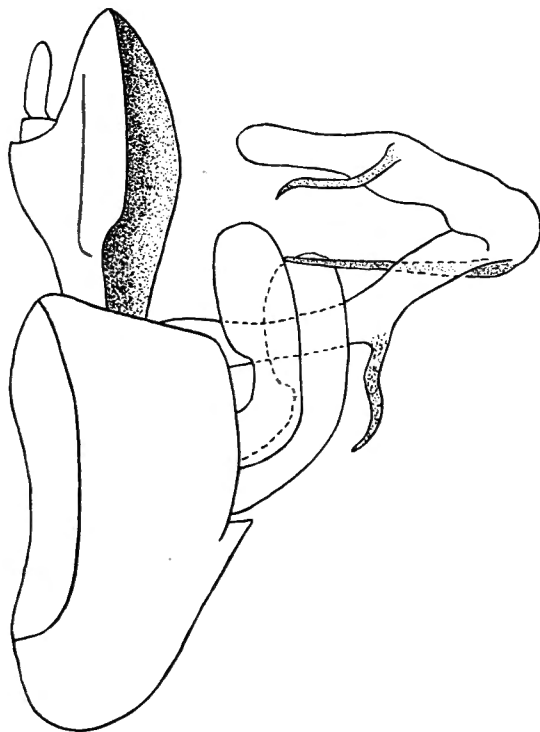


FIG. 8. — *Ptoleria straeleni* sp. n., genitalia ♂, vue latéro-ventrale gauche (env.  $\times 80$ ).

formée rejoignent ses angles inférieurs. Clypéus nettement caréné au milieu, à bords latéraux fortement relevés et tranchants. Front et clypéus brun foncé, à bords et carènes jaunâtres, de même que les petites taches jaspant le front. Rostre jaune sale, brun à l'apex. Vertex jaune clair, rectangu-



laire, transverse, légèrement plus large que long, à disque creusé, bords relevés et tranchants, à fine carène médio-longitudinale peu nette; angles antérieurs arrondis. Pronotum court, à bord postérieur angulairement échancré; disque jaune clair, les parties latérales brun foncé, sauf les bords et carènes, qui sont jaunes; derrière les yeux, une carène transverse dirigée vers la tegula. Scutellum grand, tricaréné; partie comprise entre les carènes longitudinales, jaune; celles comprises entre les carènes latérales et les angles scapulaires, brun foncé. Élytres hyalins, blanchâtres avec taches et marques brunes sur la moitié basale (la moitié apicale étant presque entièrement brune) : quelques taches brun foncé disposées le long de la seconde nervure clavale, 6 à 8 environ, plus ou moins équidistantes; une grande tache triangulaire brun clair dans le clavus, délimitée par la base de celui-ci, le bord commissural et  $Cl_2$ ; son sommet se trouve au  $\frac{1}{3}$  apical du clavus et à ce niveau elle s'étend sur le corium jusqu'au milieu de la fourche de  $Cu$ , dans laquelle il y a une tache ronde brun foncé; un peu avant le milieu de l'élytre, une bande brun foncé part obliquement du bord costal vers l'apex du clavus, couvrant l'apex de l'élytre, sauf un espace semi-circulaire blanchâtre au niveau du stigma; ce dernier est de même teinte et ponctué de brun; en regard de cette tache, au niveau de  $Mf$  (fourche de la nervure médiane), entre  $M$  et  $Cu_1$ , une petite tache blanche; nervures longitudinales blanchâtres, sauf entre les deux rangées de nervures transversales claires, où elles sont brunes; le long du bord apical, alternance de petites taches blanches et brun foncé, les taches brunes se trouvant sur l'apex des nervures longitudinales.

♂ : Segment proximal de l'édéage présentant, au milieu de sa face inférieure, une épine sinueuse, dirigée vers le bas; de son apex, à droite en vue ventrale, part une longue épine dirigée vers l'intérieur; du côté gauche du segment distal part une épine sinueuse dirigée vers l'intérieur. Paramères élargis à l'apex, légèrement incurvés vers l'intérieur (fig. 8).

Longueur totale : 4,5 mm.

Type ♂ : [Uele, Buta, alt. 450 m, 13.III.1935].

19 paratypes ♂♂ et ♀♀ : lac Kibuga, Sud Rutshuru, alt. 1.052 m, 27.VII.1935; May-ya-Moto, alt. 950 m, 5-9.XI.1934; Rutshuru, alt. 1.285 m, 3-5.I.1934; Rwindi, alt. 1.000 m, 26.XI.1934; Kamande, alt. 925 m, 8.V.1935; Katanda, alt. 950 m, 30.XI.1934.

Je dédie cette espèce à M. le Prof<sup>r</sup> V. VAN STRAELEN, Président de l'Institut des Parcs Nationaux du Congo Belge.

## INDEX ALPHABÉTIQUE.

## A. — GENRES.

|                                   | Pages. |                                    | Pages. |
|-----------------------------------|--------|------------------------------------|--------|
| <i>Achæmenes</i> STÅL .. ... ..   | 12, 18 | <i>Duilius</i> STÅL . ... ..       | 12     |
| <i>Andes</i> STÅL ... ..          | 11, 13 | <i>Mnemosyne</i> STÅL .. ... ..    | 12     |
| <i>Borysthenes</i> STÅL .. ... .. | 11     | <i>Myndus</i> STÅL .. ... ..       | 12, 17 |
| <i>Brixia</i> STÅL .. ... ..      | 11     | <i>Nesomyndus</i> JACOBI .. ... .. | 11     |
| <i>Brixidia</i> HAGLUND .. ... .. | 12, 15 | <i>Oliarus</i> STÅL .. ... ..      | 12, 23 |
| <i>Cixius</i> LATREILLE . ... ..  | 12, 30 | <i>Ptoleria</i> STÅL . ... ..      | 12, 31 |

## B. — ESPÈCES ET VARIÉTÉS.

|   | Pages. |   | Pages. |
|---|--------|---|--------|
| [ <i>costalis</i> STÅL ( <i>Achæmenes</i> )] ... ..                         | 18     | <i>mæstus</i> STÅL ( <i>Oliarus</i> ) . ... ..        | 24     |
| <i>damasi</i> sp. n. ( <i>Oliarus</i> ) ... ..                              | 28     | <i>nebulosa</i> HAGLUND ( <i>Brixidia</i> ) ... ..    | 16     |
| [ <i>dilutus</i> STÅL ( <i>Achæmenes</i> )] ... ..                          | 19     | [ <i>niger</i> MELICHAR ( <i>Achæmenes</i> )] .. ...  | 19     |
| [ <i>interspersus</i> JACOBI ( <i>Achæmenes</i> )] ...                      | 19     | <i>oldi</i> MUIR ( <i>Andes</i> ) ... ..              | 13     |
| <i>kilimanus</i> JACOBI ( <i>Achæmenes</i> ) . ...                          | 19, 20 | [ <i>notatinervis</i> STÅL ( <i>Achæmenes</i> )] ...  | 20     |
| <i>kilimanus obscurus</i> var. n. ( <i>Achæ-</i><br><i>menes</i> ) . ... .. | 19, 22 | [ <i>ornatipennis</i> STÅL ( <i>Achæmenes</i> )] ...  | 20     |
| <i>lallemandi</i> sp. n. ( <i>Andes</i> ) ... ..                            | 14     | [ <i>sakalava</i> JACOBI ( <i>Achæmenes</i> )] . ...  | 20     |
| <i>limbifer</i> HESSE ( <i>Oliarus</i> ) ... ..                             | 26     | <i>stigmatalis</i> MELICHAR ( <i>Cixius</i> ) ...     | 30     |
| <i>longipennis</i> MELICHAR ( <i>Oliarus</i> ) . ...                        | 27     | <i>straeleni</i> sp. n. ( <i>Ptoleria</i> ) ... ..    | 32     |
| <i>maculatus</i> sp. n. ( <i>Myndus</i> ) . ... ..                          | 17     | [ <i>terminalis</i> JACOBI ( <i>Achæmenes</i> )] ...  | 20     |
| [ <i>major</i> JACOBI ( <i>Achæmenes</i> )] ... ..                          | 20     | [ <i>terminalis</i> var. JACOBI ( <i>Achæmenes</i> )] | 20     |
| [ <i>major</i> var. JACOBI ( <i>Achæmenes</i> )] ...                        | 19     | <i>virgultivagus</i> HESSE ( <i>Oliarus</i> ) ... ..  | 25     |
|   |        | <i>wittei</i> sp. n. ( <i>Achæmenes</i> ) .. ...      | 19, 22 |