

INSTITUT DES PARCS NATIONAUX
DU CONGO BELGE

INSTITUUT DER NATIONALE PARKEN
VAN BELGISCH CONGO

Exploration du Parc National Albert

MISSION G. F. DE WITTE (1933-1935)

FASCICULE 6

Exploratie van het Nationaal Albert Park

ZENDING G. F. DE WITTE (1933-1935)

AFLEVERING 6

LUCANIDAE

PAR

L. BURGEON (Tervueren)



BRUXELLES
1937

BRUSSEL
1937

INSTITUT DES PARCS NATIONAUX - INSTITUT DES NATIONALE PARKEN
DE L'ONGE PEECE VAN BELGIË EN OORLOG

Exploration du Parc National Albert

MISSION G. F. DE WITTE (1933-1935)

FASCICULE 8

Exploratie van het Nationaal Albert Park

ZENDING G. F. DE WITTE (1933-1935)

AFLIEVERING 8



BRUSSEL
1937

BRUSSEL
1937

LUCANIDAE

PAR

L. BURGEON (Tervueren).

M. DE WITTE a récolté au *Parc National Albert* et dans ses environs, vingt-sept Lucanides se répartissant en sept espèces dont un *Homoderus* très rare et une espèce de *Nigidius* qui n'était connue dans la littérature que par son type unique. A part ce *Nigidius* (*N. bega* KRIESCHE) qui est endémique au Kivu, ou du moins ne figure pas d'autres régions dans les collections du Musée du Congo, tous ces Lucanides appartiennent à la faune guinéenne. BOILEAU a décrit du Kilimandjaro le curieux genre *Cardanopsis*; il n'a pas été signalé des autres sommets d'Afrique orientale.

Contrairement à d'autres familles, la faune du Kivu est relativement riche en Lucanides, les collections du Musée du Congo ne comptant guère plus d'une vingtaine d'espèces pour tout le territoire de la Colonie.

Dans la liste, ci-après, j'ai suivi l'ordre indiqué par VAN EMDEN ⁽¹⁾ dans son étude sur les larves; cette classification est plus rationnelle que les antérieures où l'on commençait par les insectes présentant le maximum du dimorphisme sexuel, si remarquable chez certains Lucanes.

1. — *Nigidius nitidus* J. THOMS.

Tshumba, au Sud-Ouest de Rutshuru (altitude 2.100 m., VI-1935). Deux exemplaires de cette espèce, assez répandue au Congo, qui a été décrite du Sénégal et du Gabon. Selon ARROW *nitidus* est probablement identique à *bubalus* SWED. et *Welwitschi* WAT. en est synonyme.

2. — *Nigidius bega* KRIESCHE.

(Fig. 3.)

Forêt Mayumbu, volcan Nyamuragira (altitude 2.100 m., VI-1935); forêt Mubiliba, id. (altitude 2.100 m., VI-1935). Cinq spécimens.

(1) C'est également l'ordre suivi par LAMEERE dans le *Manuel de la Faune de Belgique*.

Espèce décrite sur un exemplaire trouvé par l'explorateur autrichien GRAUER au Nord-Ouest du Tanganika; elle est proche d'*ampliocollis* QUEDF. du Kwango qui, pas plus que *bega*, ne figure dans les collections du Musée du Congo.

3. — **Nigidius perforatus** HAR.

(Fig. 4.)

Tshumba, Sud-Ouest de Rutshuru (altitude 2.100 m., VI-1935). Deux spécimens.

Espèce décrite du Lunda, assez répandue au Congo d'où le Musée du Congo la possède de l'Équateur, Lomami, Lulua et ancien Haut-Uele.

4. — **Prosopocoelus antilope** SWED.

Quatre ♀ de cette espèce guinéenne que le Musée du Congo possède en nombre du Bas-Congo, Kasai, Lulua, Ituri, etc. Riv. Molindi (altitude 1.000 m., V-1934); Rutshuru (altitude 1.285 m., X-1934); forêt Nyasheke, près du Nyamuragira (altitude 1.820 m., VI-1935).

5. — **Metopodontus Savagei** HOPE.

Kibga, S. Visoke (altitude 2.400 m., II-1935).

Un ♂ major, un ♂ minor, une ♀.

Espèce guinéenne très répandue au Congo. Les trois spécimens ci-dessus ont, comme tous les exemplaires congolais, une large bande discale noire allant de l'apex à la base du pronotum; dans les exemplaires de Guinée, figurés par PARRY en 1870, cette bande va de l'apex à la mi-longueur seulement et la coloration foncée est moins étendue sur les élytres. A part la coloration il n'y a pas d'autre différence. KRIESCHE a nommé cette forme congolaise : ssp. *surtur*.

6. — **Homoderus Mellyi** PARRY.

Tshambi (altitude 975 m., III-1934). Deux ♀, plus luisantes que celles de *gladiator*, de même coloration mais ayant la tache noire latérale du pronotum contre le bord. *Mellyi* est une espèce guinéenne, largement répandue au Congo; *bicolor* MÖLLENK. en est un synonyme, selon GRIFFINI, ainsi que la var. *polyodontes* BOIL, qui n'est qu'une forme particulière du mâle major, reliée par des transitions au mâle normal.

7. — **Homoderus gladiator** JAKOWL.

(Fig. 1, 2.)

Tshambi (altitude 975 m., III-1934); lac Gando (altitude 2.400 m., VII-1934, 1935); Kiniha, volcan Nyiragongo (altitude 2.300 m., II-1935); Gitebe, volcan Nyamuragira (altitude 2.324 m., VI-1935); Kamatembe (altitude 2.100 m.,

IV-1934); forêt Nyasheke, volcan Nyamuragira (altitude 1.820 m., VI-1935). Neuf spécimens dont trois ♂ de divers développements.

Espèce décrite sur un ♂ du Cameroun. D'après GRIFFINI, *bellicosus* BOIL, dont le Musée de Bruxelles possède le type unique, un ♂ du Kasai, en est synonyme ainsi que, vraisemblablement, *Johnstoni* WAT. dont le type est une ♀, provenant d'Entebbe.

Le Musée du Congo possède du Kasai un exemplaire mâle major, correspondant bien à la description de BOILEAU, qui a, contrairement à *gladiator*, le prolongement du clypéus en long rectangle évasé, mais non tridenté, au bout et la crête frontale non arquée; il ne diffère pas de *gladiator* pour le reste.

La série récoltée par M. DE WITTE compte trois mâles mesurant respectivement (sans les mandibules) 25, 32 et 40 mm. de long; la taille des six femelles varie de 23 à 30 mm.

Coloration d'un brun rougeâtre, plus jaunâtre chez *Mellyi*, dessus moins luisant; dessous en majeure partie d'un noir mat; pas de variante de coloration chez les ♀ qui, toutes, n'ont le long de la suture des élytres qu'une étroite bande noire pas plus large que chez les ♂. Les quatre taches noires du pronotum comme chez *Mellyi*, les latérales moins souvent reportées contre le bord.

Les mandibules des ♂ ont une dent en plus (avant la seconde de la description) que chez le type de *gladiator*; elles sont terminées en demi fer de lance, ce qui permet la séparation aisée d'avec *Mellyi* même pour le mâle minor; le contour des mandibules est celui indiqué par BOILEAU pour *bellicosus*. La saillie antérieure médiane du clypéus est tridentée à l'extrémité chez le plus grand mâle (Fig. 1); elle y est évasée et plus large que dans le dessin donné par JAKOWLEFF; celle du ♂ moyen est brièvement rectangulaire tandis que le plus petit spécimen n'y a qu'un court prolongement en arc. Crête frontale verticale, non arquée vers l'avant chez le ♂ major; cette crête est effacée chez les autres.

Forme du pronotum semblable à celle de *bellicosus* et concordant avec la description donnée pour *gladiator*; comparativement à *Mellyi*: pas d'élargissement des côtés avant le milieu, rétrécissement marqué vers l'apex, sinuosités bien moindres avant et après l'épine latérale post-médiane.

Sculpture des élytres plus forte que chez *Mellyi*. Avant du prosternum portant de gros points.

Les femelles (Fig. 2) ont la tête plus rugueusement sculptée que chez *Mellyi*; la forme du pronotum diffère comme chez les ♂ mais d'une façon moins marquée; la saillie du prosternum entre les hanches, vue de profil est moins aquiline et le tibia antérieur a un prolongement externe plus court que celui de *Mellyi*.

En résumé, il n'y a pas, à mon avis, de différence spécifique entre la forme du Kivu et notre *bellicosus* du Kasai; ce dernier, malgré sa taille,

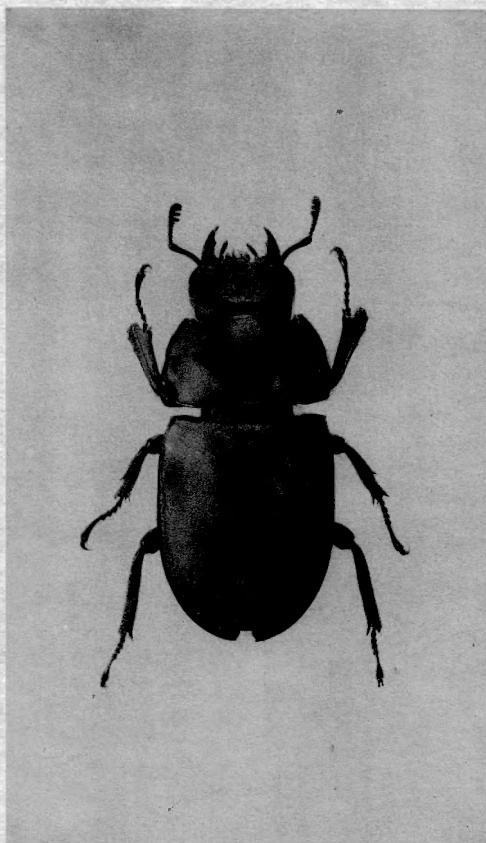
ne diffère du *gladiator* que par un développement incomplet du lobe médian du clypéus. Les femelles concordent avec la description de *Johnstoni* WATERH.

KRIESCHE indique des différences entre les femelles de *Johnstoni* et de *gladiator*, mais ces différences sont bien tenues.

D'après les localités, j'aurais dû rapporter à *Prosopocoelus camarunus* KLB. ssp. *ducis* KRIESCHE les *P. antilope* signalés sous le n° 4. Comme ce sont des ♀ et que la description n'indique pas de caractère probant pour séparer ce sexe, il me paraît préférable de garder le nom plus ancien. Un essai de classification d'une série du Musée du Congo provenant du Gabon : Libreville (don BABAULT), m'a montré que sur 35 ♂, dix étaient des *camarunus*, trois des *antilope* (♂ major) à tête peu sinuée devant, huit des *antilope* ayant le clypéus aussi sinué devant que chez *camarunus* et quatorze des *camarunus* au point de vue de l'épine des tibias, mais ayant des gros points derrière les yeux. Je pense donc qu'il vaut mieux considérer *camarunus* comme synonyme d'*antilope*, d'autant plus que les édéages sont identiques.



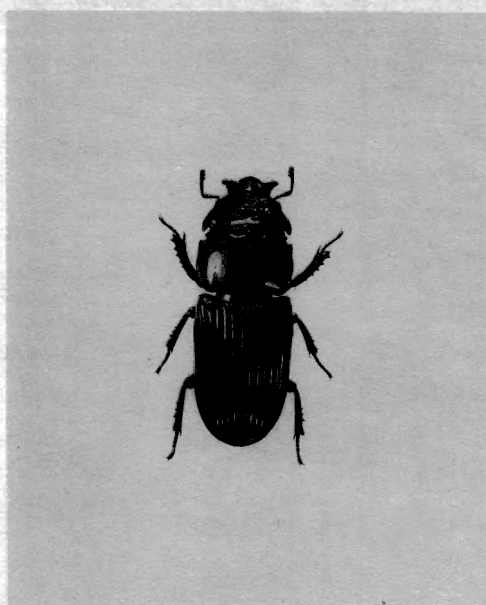
1. — ♂ *Homoderus gladiator* Jakorol.



2. — ♀ *Homoderus gladiator* Jakorol.



3. — *Nigidius bega* Kriesche.



4. — *Nigidius perforatus* Har.

