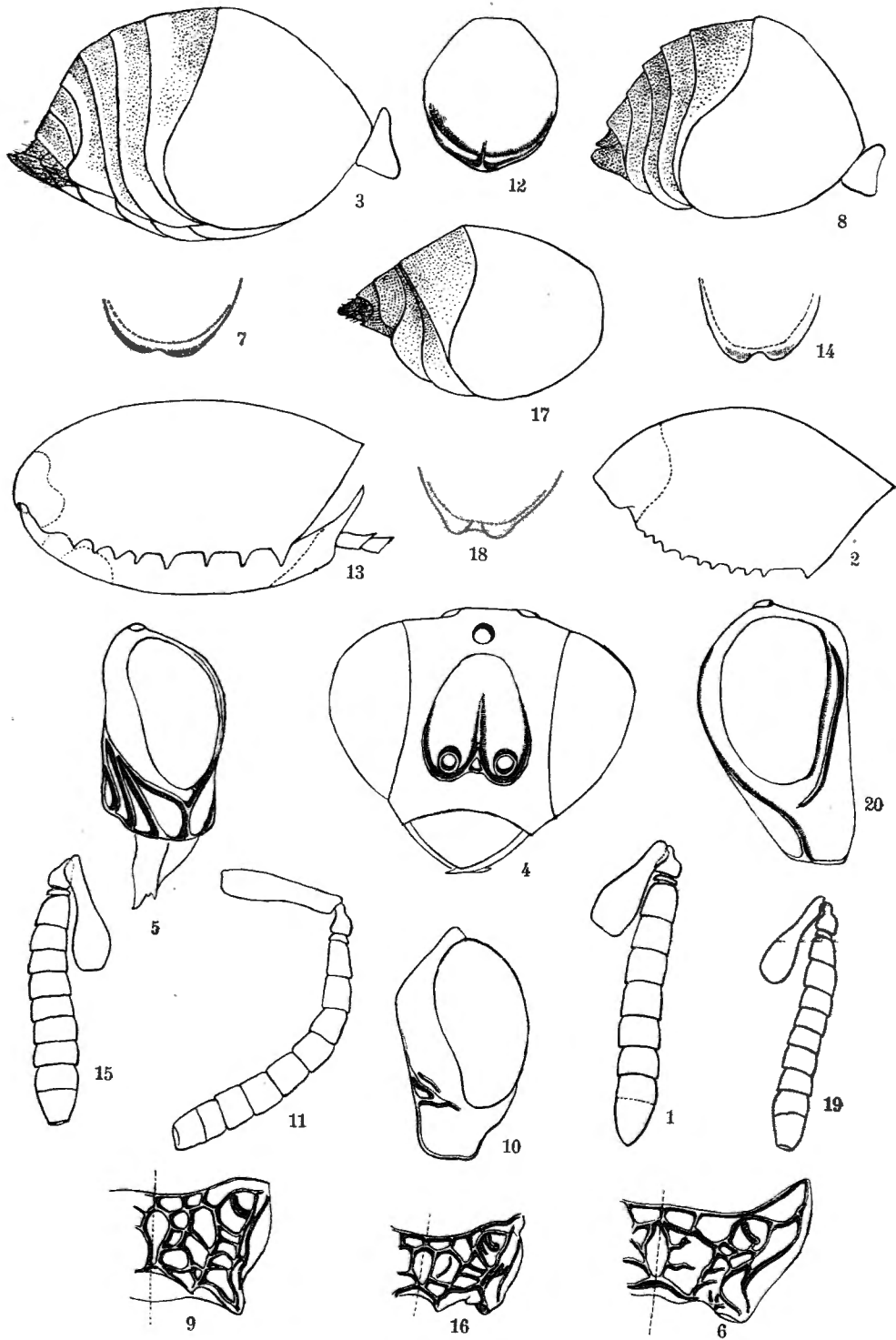


PLANCHE I

EXPLICATION DE LA PLANCHE I.

- FIG. 1. — *Chalcis xanthopus* sp. n. (Type), ♀ : antenne. ×42.
FIG. 2. — *Chalcis xanthopus* sp. n. (Type), ♀ : fémur postérieur. ×36.
FIG. 3. — *Chalcis xanthopus* sp. n. (Type), ♀ : abdomen. ×36.
FIG. 4. — *Chalcis xanthopus* sp. n. (Type), ♀ : tête, vue de face. ×36.
FIG. 5. — *Chalcis xanthopus* sp. n. (Type), ♀ : tête, vue de côté. ×36.
FIG. 6. — *Chalcis xanthopus* sp. n. (Type), ♀ : propodéum (moitié droite). ×36.
FIG. 7. — *Chalcis xanthopus* sp. n. (Type), ♀ : apex du scutellum. ×36.
FIG. 8. — *Chalcis xanthopus* sp. n. (Allotype), ♂ : abdomen. ×36.
FIG. 9. — *Chalcis acarinatus* sp. n. (Type), ♀ : propodéum (moitié droite). ×36.
FIG. 10. — *Chalcis acarinatus* sp. n. (Type), ♀ : tête (vue de côté). ×36.
FIG. 11. — *Chalcis acarinatus* sp. n. (Type), ♀ : antenne. ×42.
FIG. 12. — *Chalcis acarinatus* sp. n. (Type), ♀ : scutellum. ×36.
FIG. 13. — *Chalcis microgaster* sp. n. (Type), ♀ : fémur et tibia postérieur. ×36.
FIG. 14. — *Chalcis microgaster* sp. n. (Type), ♀ : apex du scutellum. ×36.
FIG. 15. — *Chalcis microgaster* sp. n. (Type), ♀ : antenne. ×42.
FIG. 16. — *Chalcis microgaster* sp. n. (Type), ♀ : propodéum (partie droite), ×36.
FIG. 17. — *Chalcis microgaster* sp. n. (Type), ♀ : abdomen. ×36.
FIG. 18. — *Chalcis truncatus* sp. n. (Type), ♀ : apex du scutellum. ×36.
FIG. 19. — *Chalcis truncatus* sp. n. (Type), ♀ : antenne. ×42.
FIG. 20. — *Chalcis truncatus* sp. n. (Type), ♀ : tête, vue de côté. ×36.
-



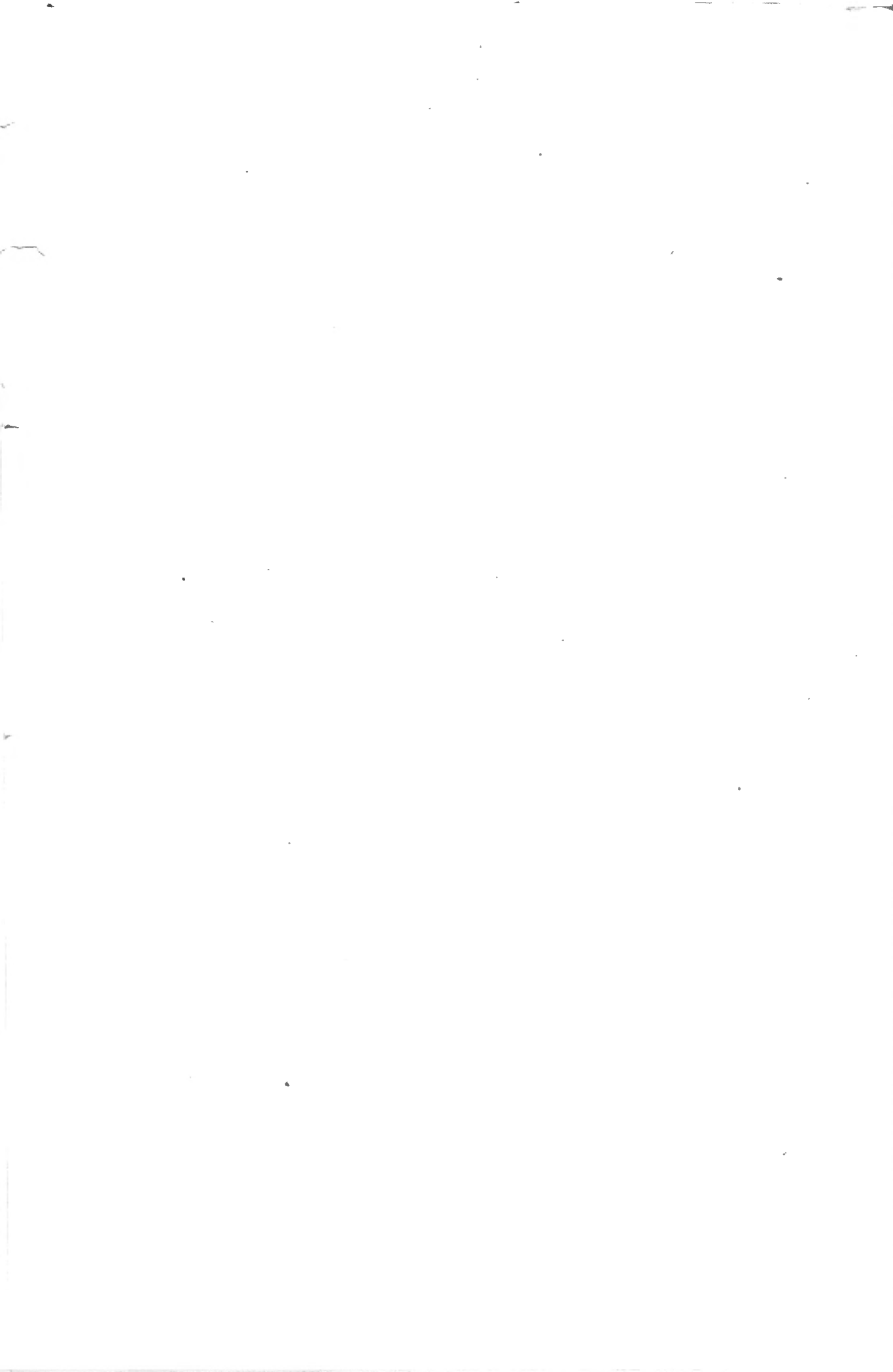
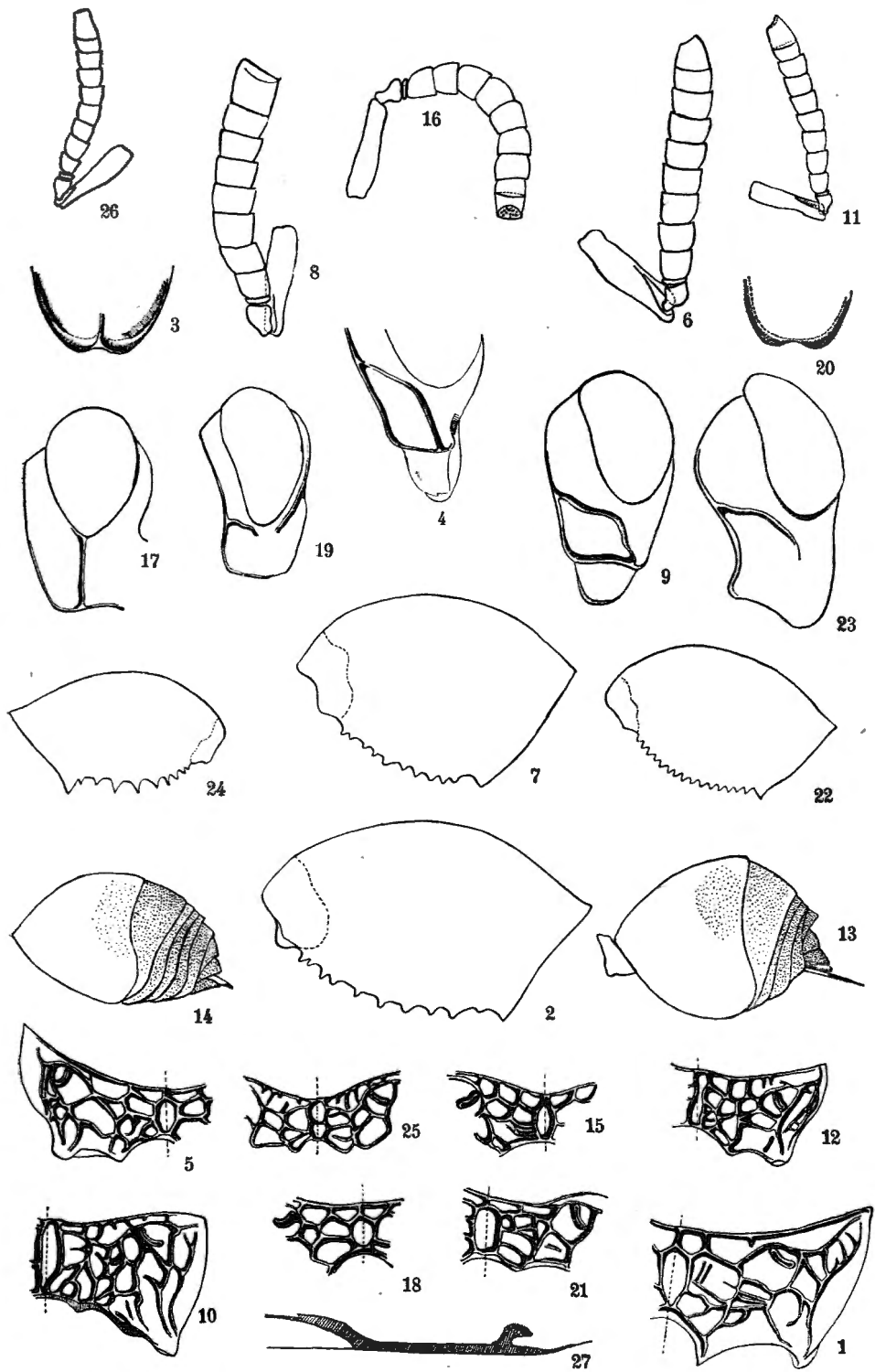


PLANCHE II

EXPLICATION DE LA PLANCHE II.

- FIG. 1. — *Chalcis truncatus* sp. n. (Type), ♀ : propodéum (moitié droite). ×36.
- FIG. 2. — *Chalcis wittei* sp. n. (Type), ♀ : fémur postérieur. ×36.
- FIG. 3. — *Chalcis wittei* sp. n. (Type), ♀ : apex du scutellum. ×36.
- FIG. 4. — *Chalcis wittei* sp. n. (Type), ♀ : portion inférieure de la tête (vue de côté). ×36.
- FIG. 5. — *Chalcis wittei* sp. n. (Type), ♀ : propodéum (moitié gauche). ×36.
- FIG. 6. — *Chalcis wittei* sp. n. (Type), ♀ : antenne. ×42.
- FIG. 7. — *Chalcis securiclavus* sp. n. (Type), ♂ : fémur postérieur (marge ventrale). ×36.
- FIG. 8. — *Chalcis securiclavus* sp. n. (Type), ♂ : antenne. ×42.
- FIG. 9. — *Chalcis securiclavus* sp. n. (Type), ♂ : tête, vue de côté. ×36.
- FIG. 10. — *Chalcis securiclavus* sp. n. (Type), ♂ : propodéum (moitié gauche). ×36.
- FIG. 11. — *Chalcis butae* sp. n. (Type), ♀ : antenne. ×42.
- FIG. 12. — *Chalcis butae* sp. n. (Type), ♀ : propodéum (moitié droite). ×36.
- FIG. 13. — *Chalcis butae* sp. n. (Type), ♀ : abdomen. ×36.
- FIG. 14. — *Chalcis butae* sp. n. (Allotype), ♂ : abdomen. ×36.
- FIG. 15. — *Chalcis butae alutaceus* ab. n., ♂ : propodéum (moitié gauche). ×36.
- FIG. 16. — *Chalcis butae alutaceus* ab. n., ♂ : antenne. ×42.
- FIG. 17. — *Chalcis butae alutaceus* ab. n., ♂ : tête, vue de côté. ×36.
- FIG. 18. — *Chalcis butae carinatus* ab. n. (Type), ♀ : propodéum (partie gauche). ×36.
- FIG. 19. — *Chalcis butae carinatus* ab. n. (Type), ♀ : tête (vue de côté). ×36.
- FIG. 20. — *Chalcis fuscus* sp. n. (Type), ♀ : apex du scutellum. ×36.
- FIG. 21. — *Chalcis fuscus* sp. n. (Type), ♀ : propodéum (moitié droite). ×36.
- FIG. 22. — *Chalcis fuscus* sp. n. (Type), ♀ : fémur postérieur. ×36.
- FIG. 23. — *Chalcis debauchei* sp. n. (Type), ♂ : tête, vue de côté et légèrement de dessous. ×36.
- FIG. 24. — *Chalcis straeleni* sp. n. (Type), ♀ : fémur postérieur. ×36.
- FIG. 25. — *Chalcis straeleni* sp. n. (Type), ♀ : propodéum. ×36.
- FIG. 26. — *Chalcis straeleni* sp. n. (Type), ♀ : antenne. ×36.
- FIG. 27. — *Chalcis xanthopus* sp. n. (Type), ♀ : nervation (portion distale, aile antérieure). ×36.
-



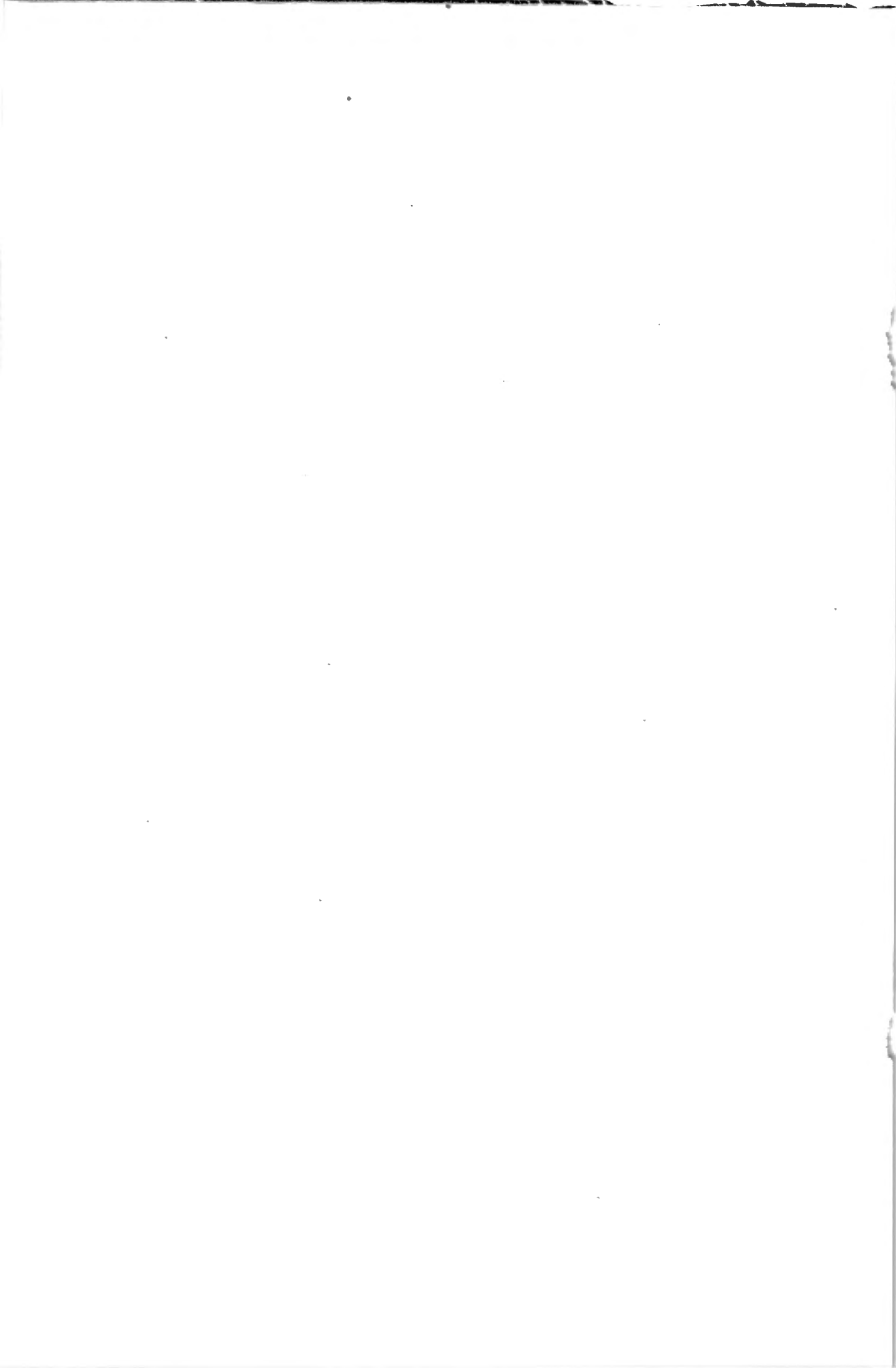


PLANCHE III

EXPLICATION DE LA PLANCHE III.

- FIG. 1. — *Chalcis debauchei* sp. n. (Type), ♂ : abdomen. ×36.
FIG. 2. — *Chalcis debauchei* sp. n. (Type), ♂ : antenne. ×42.
FIG. 3. — *Chalcis debauchei* sp. n. (Type), ♂ : fémur postérieur. ×36.
FIG. 4. — *Chalcis debauchei* sp. n. (Type), ♂ : propodéum (moitié gauche). ×36.
FIG. 5. — *Chalcis kivuensis* sp. n. (Type), ♀ : antenne. ×42.
FIG. 6. — *Chalcis kivuensis* sp. n. (Type), ♀ : nervation aile antérieure (portion distale). ×36.
FIG. 7. — *Chalcis kivuensis* sp. n. (Type), ♀ : apex du scutellum. ×36.
FIG. 8. — *Chalcis kivuensis* sp. n. (Type), ♀ : scutellum vu de profil. ×36.
FIG. 9. — *Chalcis kivuensis* sp. n. (Type), ♀ : propodéum (moitié droite). ×36.
FIG. 10. — *Chalcis kivuensis* sp. n. (Type), ♀ : fémur postérieur (marge ventrale). ×36.
FIG. 11. — *Chalcis cowani* KIRBY, ♂ : apex du scutellum. ×36.
FIG. 12. — *Chalcis cowani* KIRBY, ♂ : propodéum (partie gauche). ×36.
FIG. 13. — *Chalcis cowani* KIRBY, ♂ : nervation aile antérieure (extrémité distale). ×36.
FIG. 14. — *Chalcis cowani* KIRBY, ♂ : antenne. ×42.
-

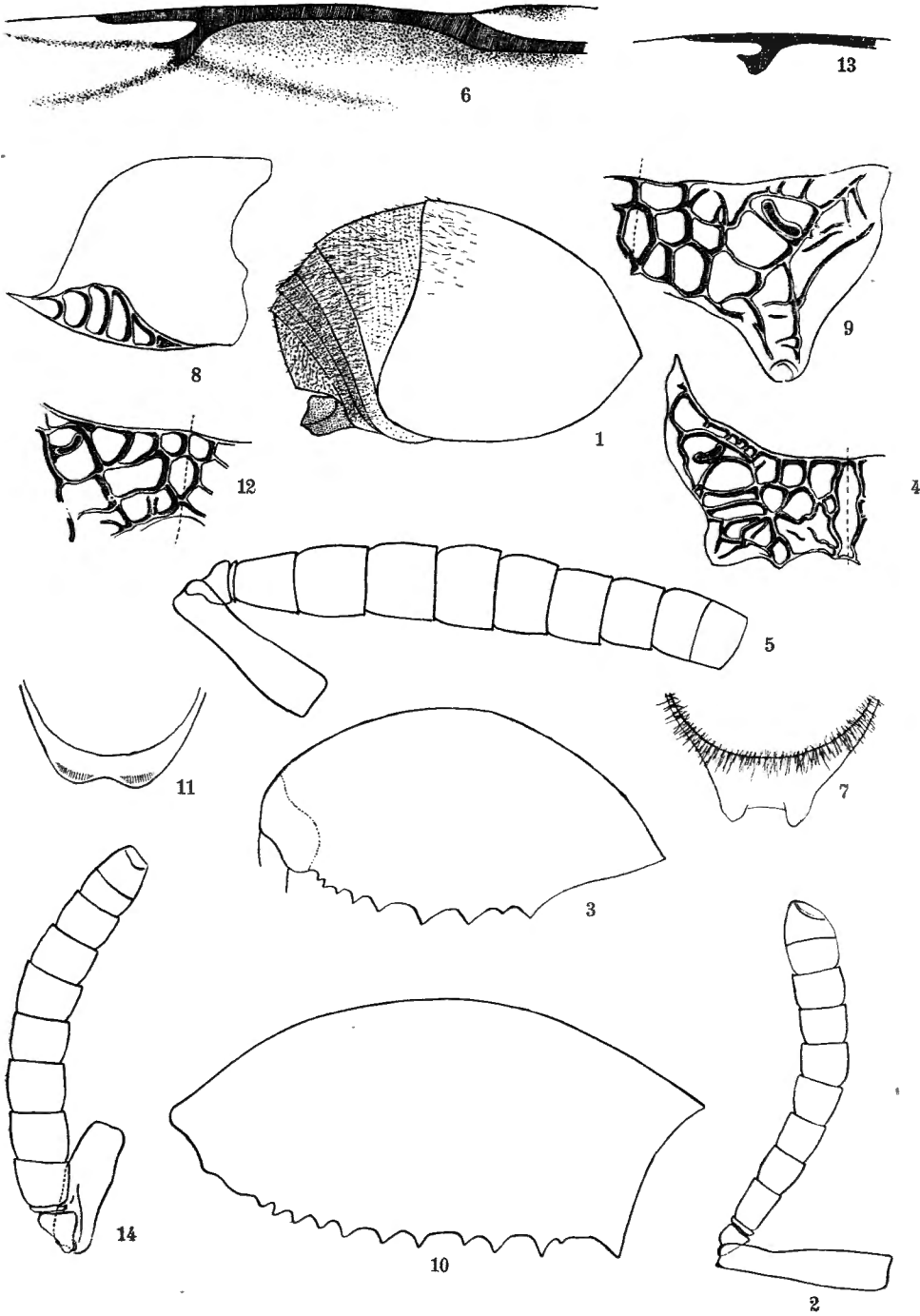
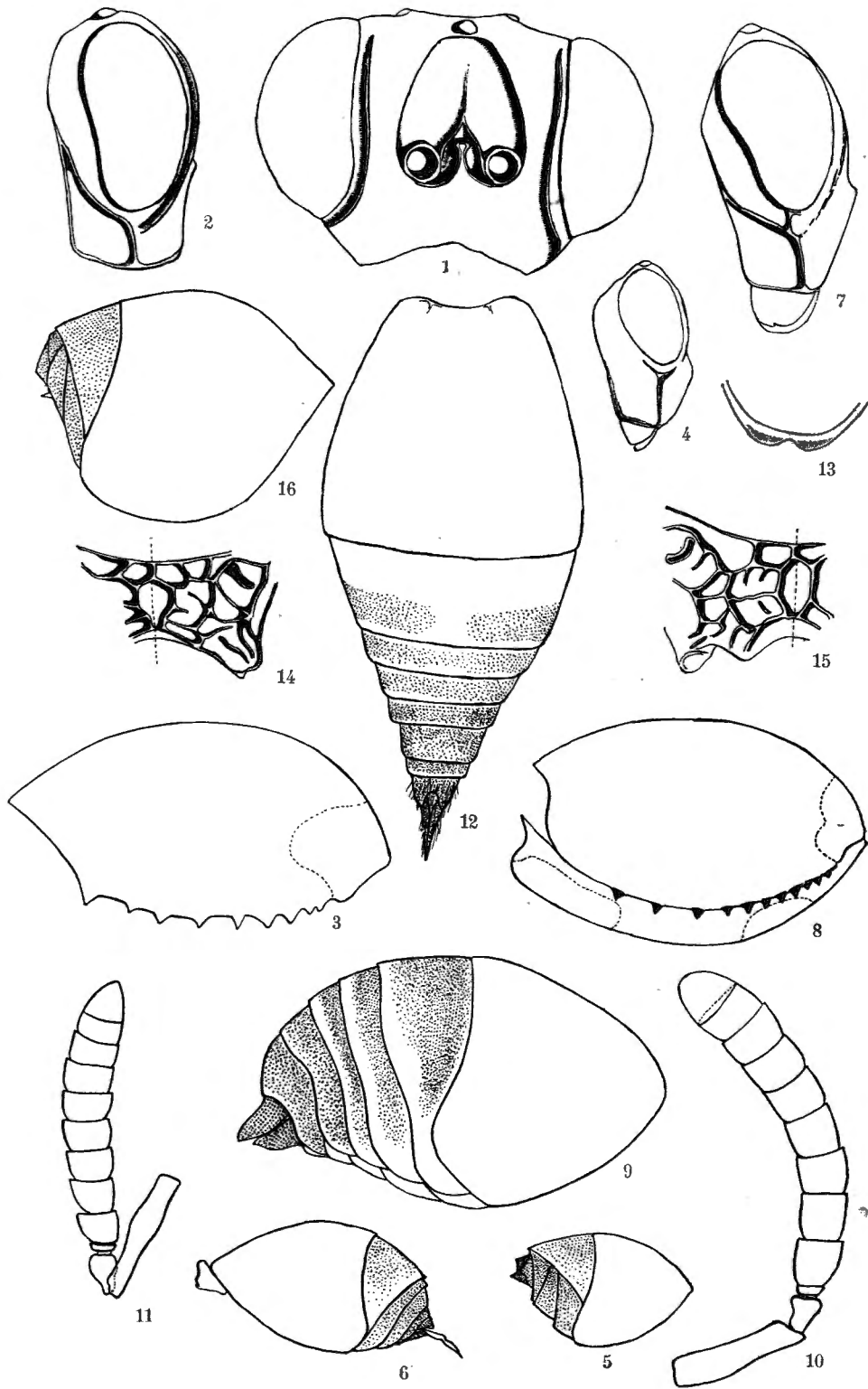




PLANCHE IV

EXPLICATION DE LA PLANCHE IV.

- FIG. 1. — *Chalcis cowani* KIRBY, ♂ : tête, vue de face. ×36.
FIG. 2. — *Chalcis cowani* KIRBY, ♂ : tête, vue de côté. ×36.
FIG. 3. — *Chalcis cowani* KIRBY, ♂ : marge ventrale du fémur postérieur. ×36.
FIG. 4. — *Chalcis straeleni* sp. n. (Type), ♀ : tête, vue de côté. ×36.
FIG. 5. — *Chalcis fuscus* sp. n. (Type), ♂ : abdomen. ×36.
FIG. 6. — *Chalcis fuscus* sp. n. (Type), ♀ : abdomen. ×36.
FIG. 7. — *Chalcis vulcani* sp. n. (Type), ♂ : tête, vue de côté. ×36.
FIG. 8. — *Chalcis vulcani* sp. n. (Type), ♂ : fémur et tibia postérieur. ×36.
FIG. 9. — *Chalcis vulcani* sp. n. (Type), ♂ : abdomen. ×36.
FIG. 10. — *Chalcis vulcani* sp. n. (Type), ♂ : antenne. ×42.
FIG. 11. — *Chalcis vulcani* sp. n. (Allotype), ♀ : antenne. ×42.
FIG. 12. — *Chalcis vulcani* sp. n. (Allotype), ♀ : abdomen. ×36.
FIG. 13. — *Chalcis alberti* sp. n. (Type), ♂ : apex du scutellum. ×36.
FIG. 14. — *Chalcis alberti* sp. n. (Type), ♂ : moitié droite du propodéum. ×36.
FIG. 15. — *Chalcis vulcani* sp. n. (Type), ♂ : moitié gauche du propodéum. ×36.
FIG. 16. — *Chalcis truncatus* sp. n. (Type), ♀ : abdomen. ×36.
-



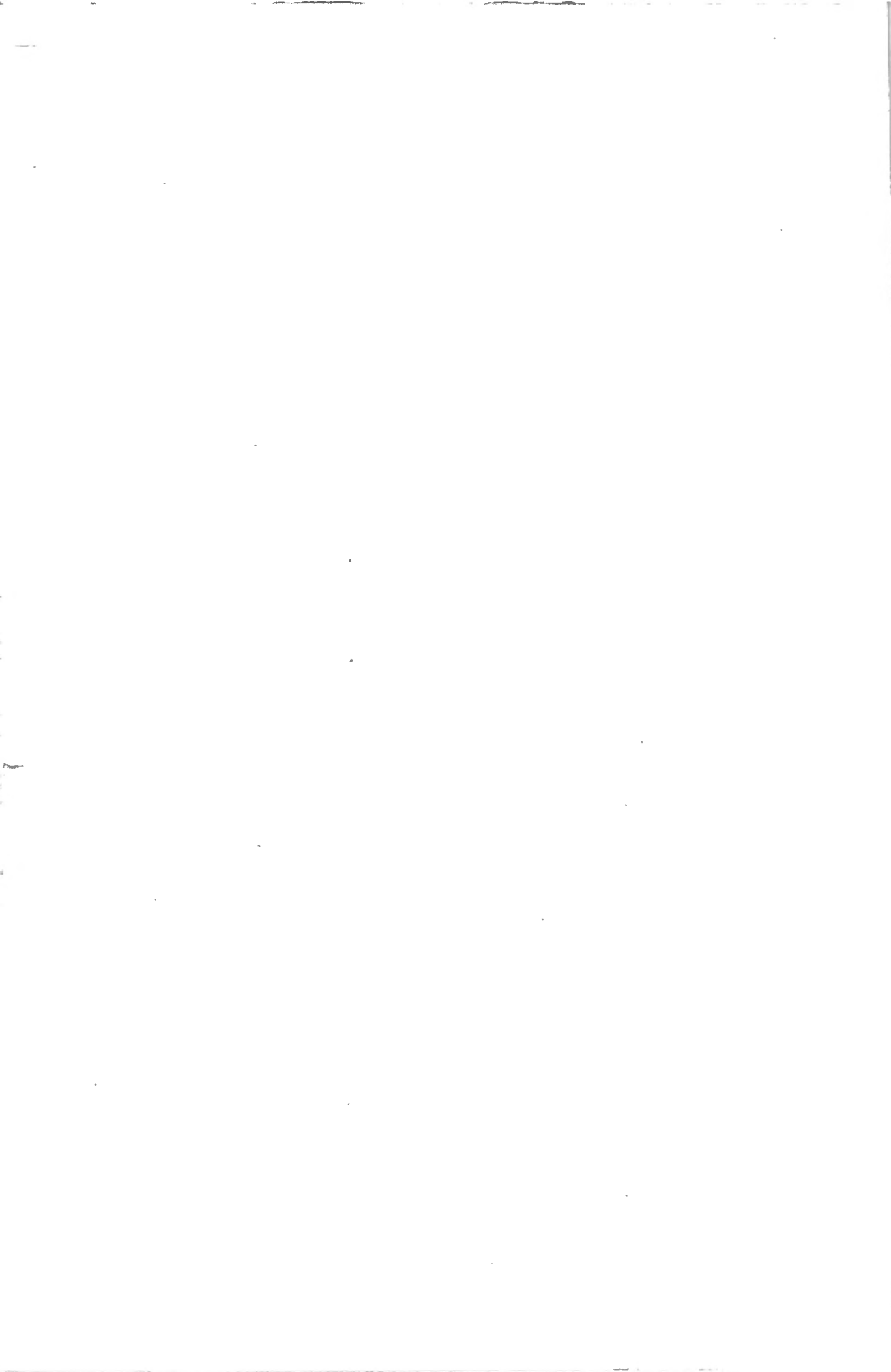


PLANCHE V

EXPLICATION DE LA PLANCHE V.

- FIG. 1. — *Chalcis alberti* sp. n. (Type), ♂ : fémur postérieur. ×36.
- FIG. 2. — *Chalcis alberti* sp. n. (Type), ♂ : tête, vue de côté. ×36.
- FIG. 3. — *Chalcis alberti* sp. n. (Type), ♂ : antenne. ×42.
- FIG. 4. — *Chalcis brunneipennis* sp. n. (Type), ♂ : antenne. 42.
- FIG. 5. — *Chalcis brunneipennis* sp. n. (Type), ♂ : moitié droite du propodéum. ×36.
- FIG. 6. — *Chalcis brunneipennis* sp. n. (Type), ♂ : apex du scutellum. ×36.
- FIG. 7. — *Anacryptus kivuensis* sp. n. (Type), ♀ : apex de la nervation (aile antérieure). ×156.
- FIG. 8. — *Anacryptus kivuensis* sp. n. (Type), ♀ : apex de la cellule costale, base de la marginale (aile antérieure). ×156.
- FIG. 9. — *Chalcis brunneipennis* sp. n. (Type), ♂ : tête en perspective, vue légèrement de dessous et de trois quarts. ×36.
- FIG. 10. — *Chalcis brunneipennis* sp. n. (Type), ♂ : marge ventrale du fémur postérieur. ×36.
- FIG. 11. — *Spilochalcis congolensis* sp. n. (Type), ♀ : antenne. ×42.
- FIG. 12. — *Spilochalcis africanus* sp. n. (Type), ♂ : antenne. ×42.
- FIG. 13. — *Spilochalcis africanus* sp. n. (Type), ♂ : tête et thorax, vue de dessus. ×36.
- FIG. 14. — *Spilochalcis africanus* sp. n. (Type), ♂ : scutellum, vue de dessus. ×36.
- FIG. 15. — *Spilochalcis africanus* sp. n. (Type), ♂ : tête, vue de face. ×36.
- FIG. 16. — *Spilochalcis africanus* sp. n. (Type), ♂ : scutellum, vue de profil. ×36.
- FIG. 17. — *Spilochalcis congolensis* sp. n. (Allotype), ♂ : antenne. ×42.
- FIG. 18. — *Spilochalcis congolensis* sp. n. (Allotype), ♂ : fémur postérieur. ×36.
- FIG. 19. — *Spilochalcis congolensis* sp. n. (Type), ♀ : nervation, aile antérieure (portion distale). ×36.
-

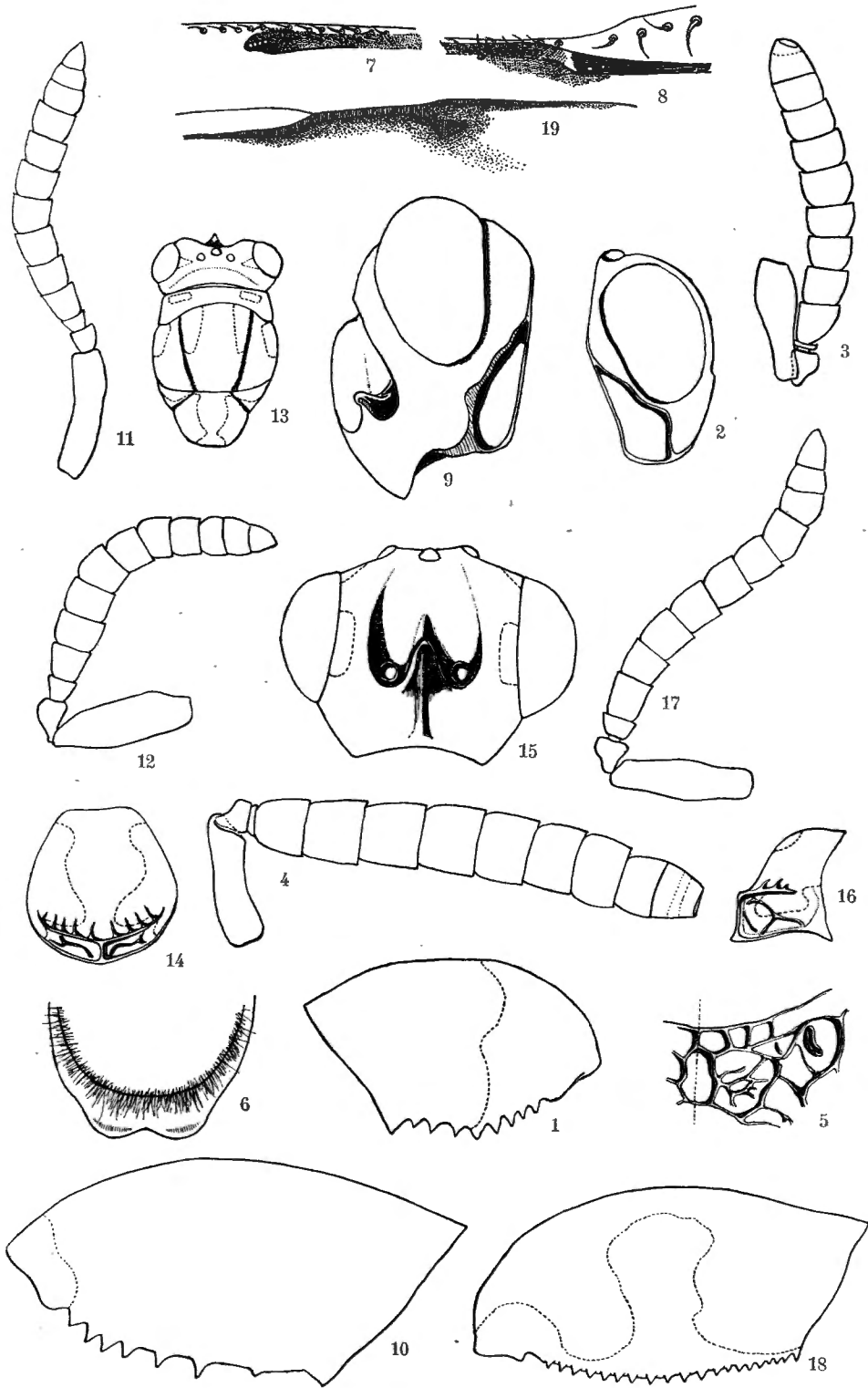




PLANCHE VI

EXPLICATION DE LA PLANCHE VI.

- FIG. 1. — *Spilochalcis congolensis* sp. n. (Type), ♀ ; tête, vue de face. ×36.
FIG. 2. — *Spilochalcis congolensis* sp. n. (Type), ♀ : abdomen et pétiole. ×36.
FIG. 3. — *Spilochalcis congolensis* sp. n. (Type), ♀ : propodéum. ×36.
FIG. 4. — *Spilochalcis africanus* sp. n. (Type), ♂ : propodéum et pétiole. ×36.
FIG. 5. — *Spilochalcis africanus* sp. n. (Type), ♂ : abdomen et pétiole. ×36.
FIG. 6. — *Spilochalcis africanus* sp. n. (Type), ♂ : propodéum (portion distale). ×36.
FIG. 7. — *Haltichella rufipes* (OLIVIER) (= *armata* PANZER), ♀ : tête, vue de face. ×36.
FIG. 8. — *Haltichella rufipes* (OLIVIER) (= *armata* PANZER), ♀ : nervation de l'aile antérieure. ×36.
FIG. 9. — *Haltichella rufipes* (OLIVIER) (= *armata* PANZER), ♀ : moitié droite du propodéum. ×36.
FIG. 10. — *Haltichella rufipes* (OLIVIER) (= *armata* PANZER), ♀ : abdomen. ×36.
FIG. 11. — *Haltichella rufipes* (OLIVIER) (= *armata* PANZER), ♀ : fémur postérieur. ×36.
FIG. 12. — *Haltichella rufipes* (OLIVIER) (= *armata* PANZER), ♀ : scutellum. ×36.
FIG. 13. — *Haltichella rufipes* (OLIVIER) (= *armata* PANZER), ♂ : tête, vue de dessus. ×36.
FIG. 14. — *Haltichella rufipes* (OLIVIER) (= *armata* PANZER), ♀ : antenne. ×42.
FIG. 15. — *Haltichella rufipes* (OLIVIER) (= *armata* PANZER), ♂ : antenne. ×42.
FIG. 16. — *Haltichella megacerus* sp. n. (Type), ♂ : portion distale de la nervation de l'aile antérieure. ×36.
FIG. 17. — *Haltichella megacerus* sp. n. (Type), ♂ : moitié droite du propodéum. ×36.
FIG. 18. — *Haltichella megacerus* sp. n. (Type), ♂ : fémur postérieur. ×36.
FIG. 19. — *Haltichella inermis* sp. n. (Type), ♂ : antenne. ×42.
-

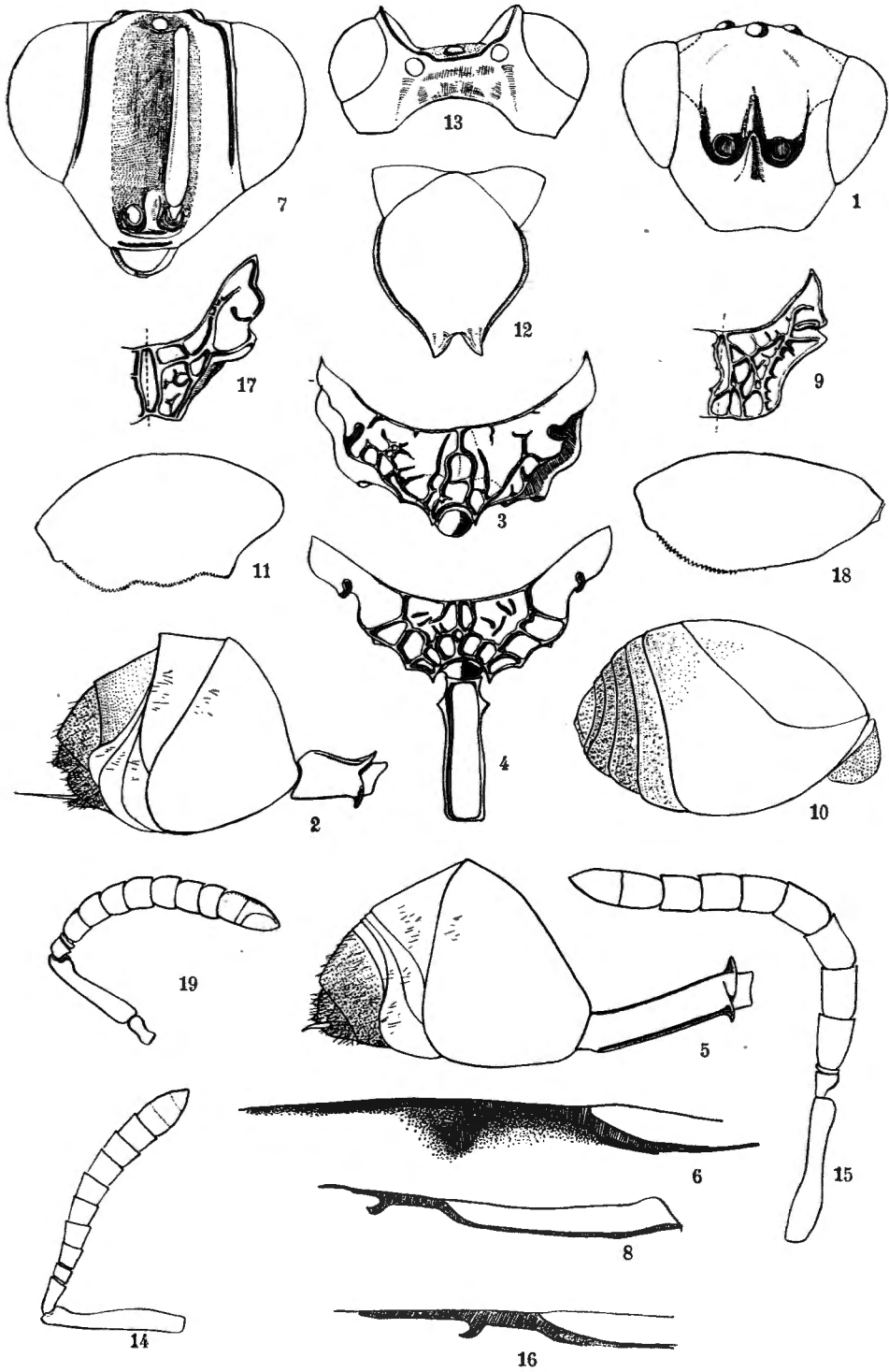
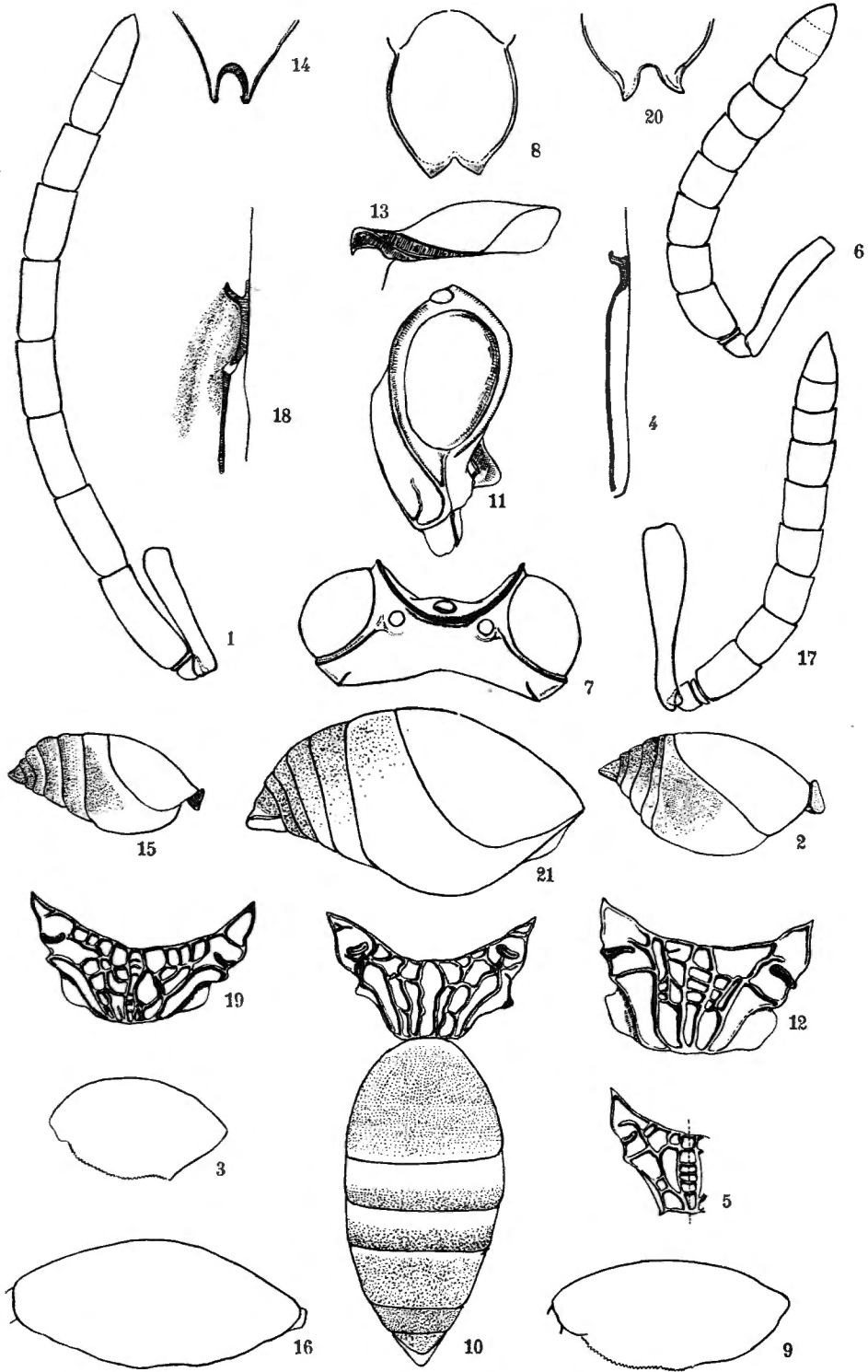




PLANCHE VII

EXPLICATION DE LA PLANCHE VII.

- FIG. 1. — *Haltichella megacerus* sp. n. (Type), ♂ : antenne. ×42.
FIG. 2. — *Haltichella inermis* sp. n. (Type), ♂ : abdomen. ×36.
FIG. 3. — *Haltichella inermis* sp. n. (Type), ♂ : fémur postérieur. ×36.
FIG. 4. — *Haltichella inermis* sp. n. (Type), ♂ : nervation, aile antérieure. ×36.
FIG. 5. — *Haltichella inermis* sp. n. (Type), ♂ : moitié gauche du propodéum. ×36.
FIG. 6. — *Haltichella melana* sp. n. (Type), ♂ : antenne. ×42.
FIG. 7. — *Haltichella melana* sp. n. (Type), ♂ : tête, vue de dessus. ×36.
FIG. 8. — *Haltichella melana* sp. n. (Type), ♂ : scutellum. ×36.
FIG. 9. — *Haltichella melana* sp. n. (Type), ♂ : fémur postérieur. ×36.
FIG. 10. — *Haltichella melana* sp. n. (Type), ♂ : propodéum et abdomen. ×36.
FIG. 11. — *Haltichella uncinatus* sp. n. (Type), ♂ : tête, vue de profil. ×36.
FIG. 12. — *Haltichella uncinatus* sp. n. (Type), ♂ : propodéum. ×36.
FIG. 13. — *Haltichella uncinatus* sp. n. (Type), ♂ : scutellum, vue de profil. ×36.
FIG. 14. — *Haltichella uncinatus* sp. n. (Type), ♂ : apex du scutellum, vue de dessus.
×36.
FIG. 15. — *Haltichella uncinatus* sp. n. (Type), ♂ : abdomen. ×15.
FIG. 16. — *Haltichella uncinatus* sp. n. (Type), ♂ : fémur postérieur. ×36.
FIG. 17. — *Haltichella uncinatus* sp. n. (Type), ♂ : antenne. ×42.
FIG. 18. — *Haltichella uncinatus* sp. n. (Type), ♂ : partie distale de la nervation de
l'aile antérieure. ×36.
FIG. 19. — *Haltichella burungae* sp. n. (Type), ♂ : propodéum. ×36.
FIG. 20. — *Haltichella burungae* sp. n. (Type), ♂ : apex du scutellum. ×36.
FIG. 21. — *Haltichella megacerus* sp. n. (Type), ♂ : abdomen. ×36.
-





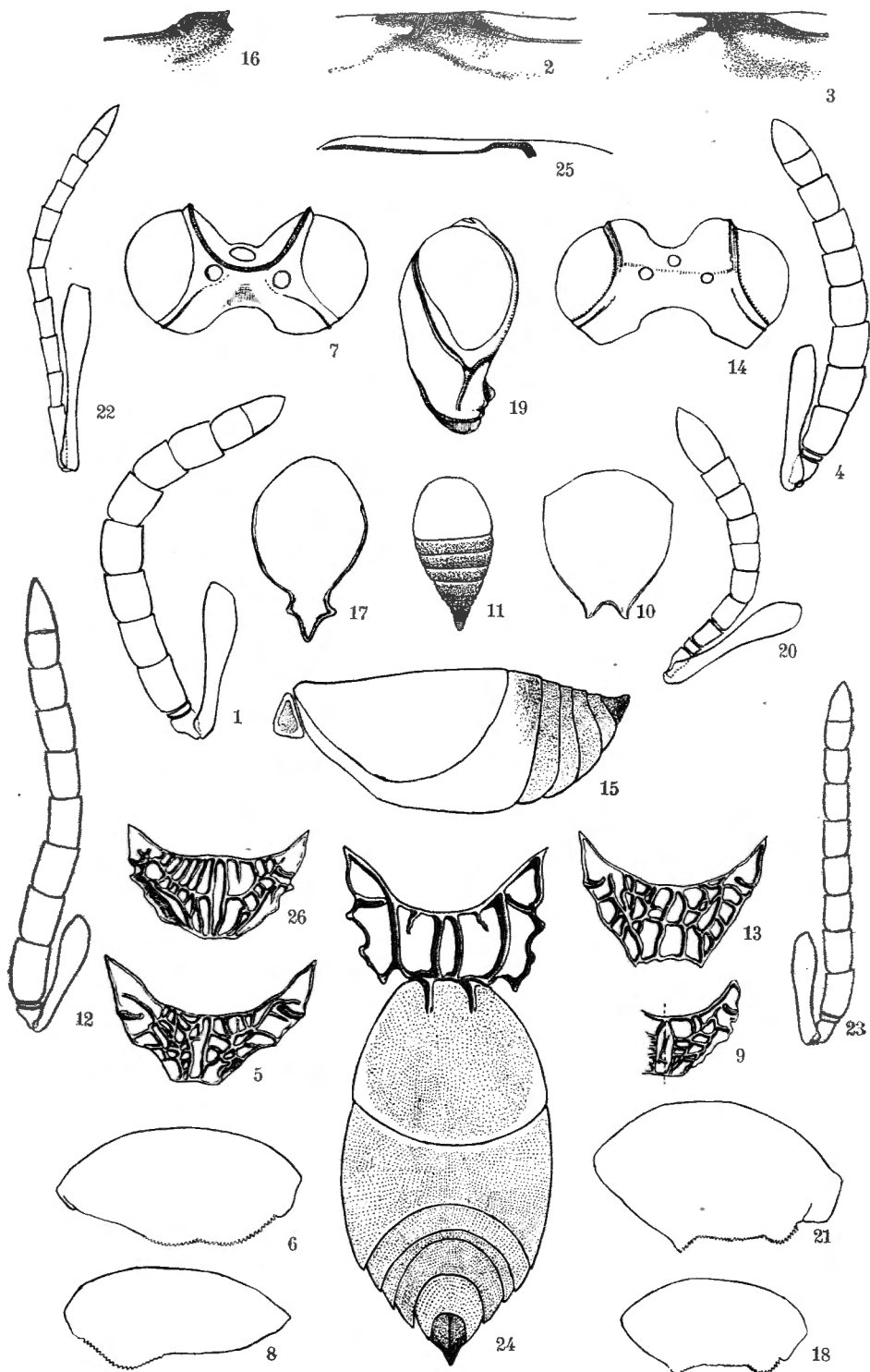
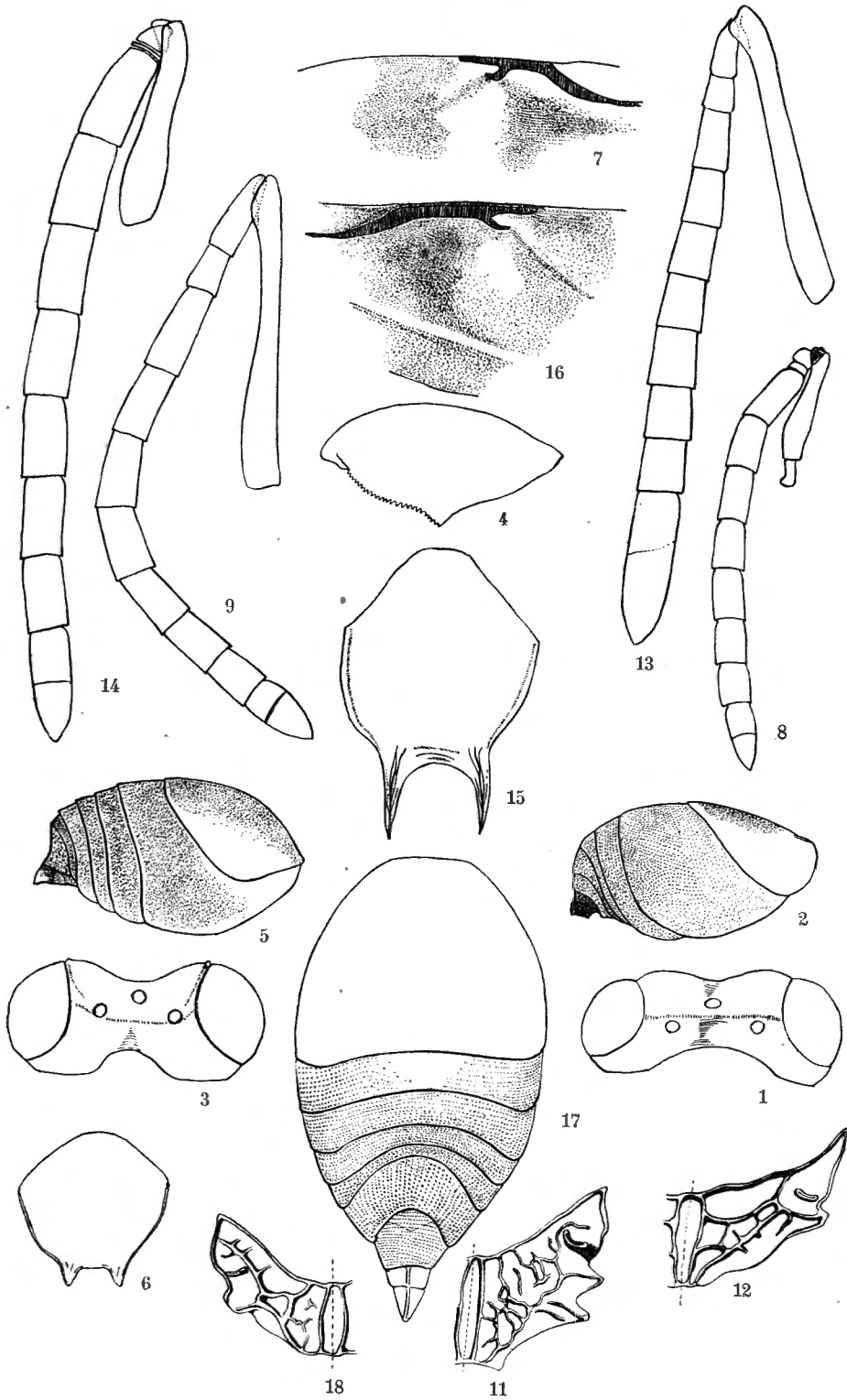




PLANCHE IX

EXPLICATION DE LA PLANCHE IX.

- FIG. 1. — *Euchalcidia africana* sp. n. (Type), ♀ : tête, vue de dessus. ×36.
FIG. 2. — *Euchalcidia africana* sp. n. (Allotype), ♂ : abdomen. ×36.
FIG. 3. — *Hockeria filicornis* sp. n. (Type), ♂ : tête, vue de dessus. ×36.
FIG. 4. — *Hockeria filicornis* sp. n. (Type), ♂ : fémur postérieur. ×36.
FIG. 5. — *Hockeria filicornis* sp. n. (Type), ♂ : abdomen. ×36.
FIG. 6. — *Hockeria filicornis* sp. n. (Type), ♂ : scutellum. ×36.
FIG. 7. — *Hockeria filicornis* sp. n. (Type), ♂ : portion de l'aile antérieure. ×36.
FIG. 8. — *Hockeria filicornis* sp. n. (Type), ♂ : antenne. ×42.
FIG. 9. — *Stomatoceras ferrièrei* MASI, ♀ : antenne. ×42.
FIG. 10. — *Stomatoceras ferrièrei* MASI, ♀ : portion apicale de la nervation (aile antérieure). ×36.
FIG. 11. — *Stomatoceras ferrièrei* MASI, ♀ : propodéum (moitié droite). ×36.
FIG. 12. — *Antrocephalus biacutus* sp. n. (Type), ♀ : propodéum (moitié droite). ×36.
FIG. 13. — *Antrocephalus biacutus* sp. n. (Type), ♀ : antenne. ×42.
FIG. 14. — *Antrocephalus biacutus* sp. n. (Allotype), ♂ : antenne. ×42.
FIG. 15. — *Antrocephalus biacutus* sp. n. (Type), ♀ : scutellum. ×36.
FIG. 16. — *Antrocephalus biacutus* sp. n. (Type), ♀ : portion de l'aile antérieure. ×36.
FIG. 17. — *Antrocephalus biacutus* sp. n. (Type), ♀ : abdomen. ×36.
FIG. 18. — *Antrocephalus elisae* sp. n. (Type), ♀ : propodéum (moitié gauche). ×36.
-



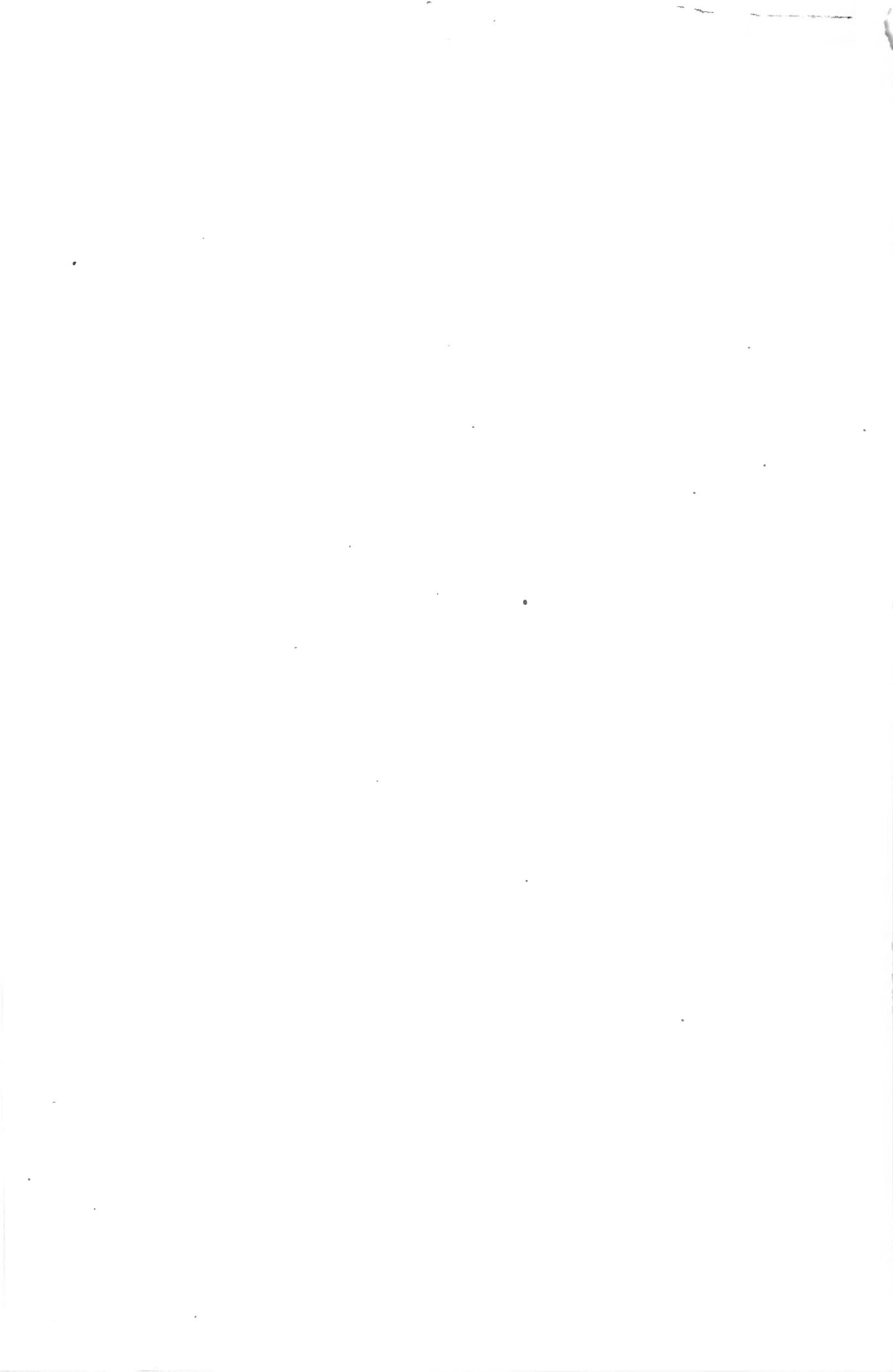
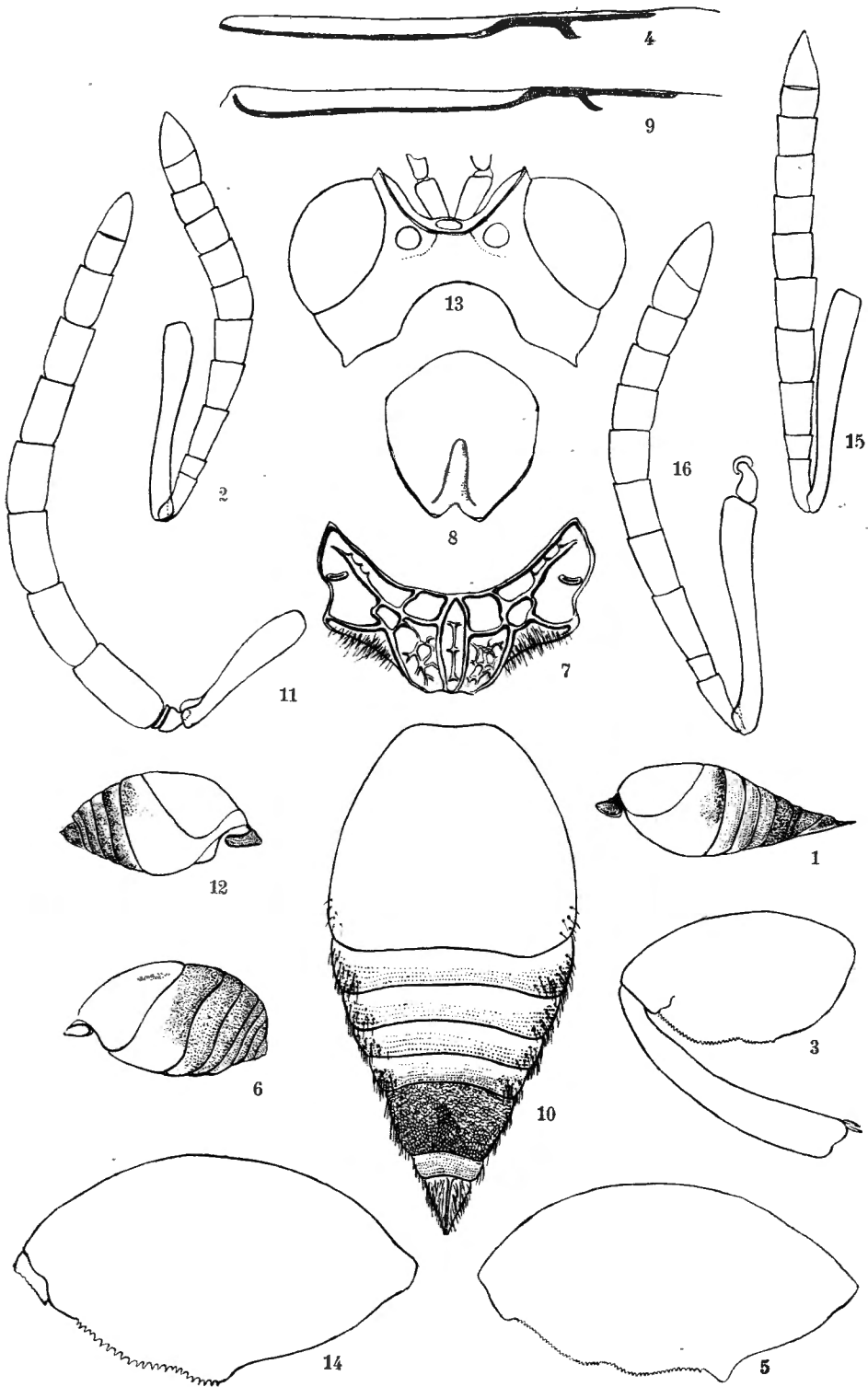


PLANCHE X

EXPLICATION DE LA PLANCHE X.

- FIG. 1. — *Antrocephalus elisae* sp. n. (Type), ♀ : abdomen. ×15.
FIG. 2. — *Antrocephalus elisae* sp. n. (Type), ♀ : antenne. ×42.
FIG. 3. — *Antrocephalus elisae* sp. n. (Type), ♀ : fémur et tibia postérieurs. ×36.
FIG. 4. — *Antrocephalus elisae* sp. n. (Type), ♀ : nervation (aile antérieure). ×36.
FIG. 5. — *Antrocephalus biacutus* sp. n. (Type), ♀ : fémur postérieur. ×36.
FIG. 6. — *Antrocephalus biacutus* sp. n. (Allotype), ♂ : abdomen. ×15.
FIG. 7. — *Antrocephalus sulcatus* sp. n. (Type), ♀ : propodéum. ×36.
FIG. 8. — *Antrocephalus sulcatus* sp. n. (Allotype), ♂ : scutellum. ×36.
FIG. 9. — *Antrocephalus sulcatus* sp. n. (Type), ♀ : nervation (aile antérieure). ×36.
FIG. 10. — *Antrocephalus sulcatus* sp. n. (Type), ♀ : abdomen. ×36.
FIG. 11. — *Antrocephalus sulcatus* sp. n. (Allotype), ♂ : antenne. ×42.
FIG. 12. — *Antrocephalus sulcatus* sp. n. (Allotype), ♂ : abdomen. ×15.
FIG. 13. — *Antrocephalus sulcatus* sp. n. (Type), ♀ : tête, vue de dessus. ×36.
FIG. 14. — *Antrocephalus sulcatus* sp. n. (Type), ♀ : fémur postérieur. ×36.
FIG. 15. — *Antrocephalus sulcatus* sp. n. (Type), ♀ : antenne. ×42.
FIG. 16. — *Antrocephalus elisae* (Paratype), ♀ : antenne. ×42.
-



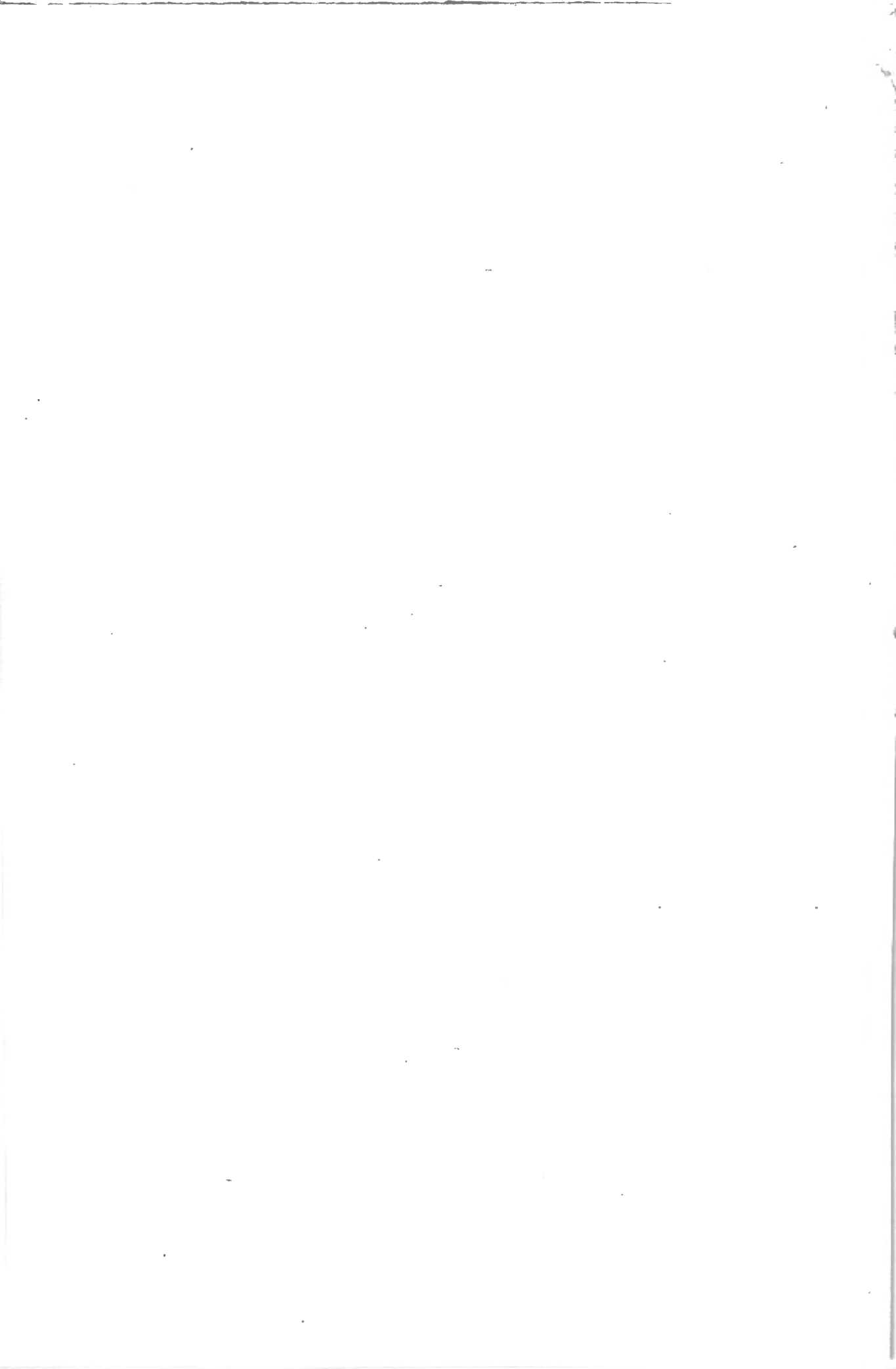
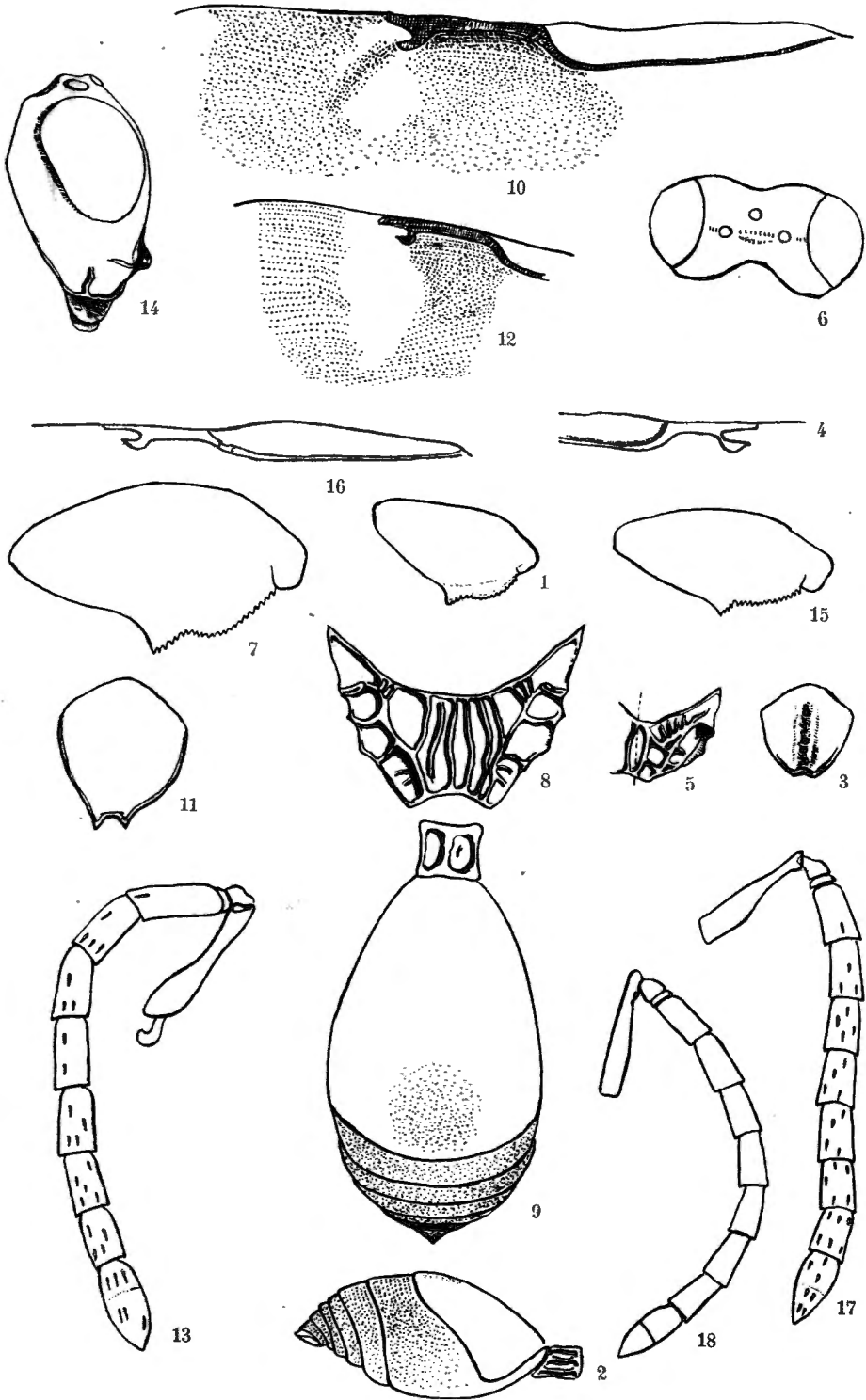


PLANCHE XI

EXPLICATION DE LA PLANCHE XI.

- FIG. 1. — *Afrochalcis exiguus* sp. n. (Type), ♂ : fémur postérieur. ×53.
FIG. 2. — *Afrochalcis exiguus* sp. n. (Type), ♂ : abdomen et pétiole. ×53.
FIG. 3. — *Afrochalcis exiguus* sp. n. (Type), ♂ : scutellum. ×53.
FIG. 4. — *Afrochalcis exiguus* sp. n. (Type), ♂ : portion apicale de la nervation (aile antérieure). ×53.
FIG. 5. — *Afrochalcis exiguus* sp. n. (Type), ♂ : propodéum (moitié droite). ×53.
FIG. 6. — *Afrochalcis exiguus* sp. n. (Type), ♂ : tête, vue de dessus. ×53.
FIG. 7. — *Afrochalcis hypercerus* sp. n. (Type), ♂ : fémur postérieur. ×53.
FIG. 8. — *Afrochalcis hypercerus* sp. n. (Type), ♂ : propodéum. ×53.
FIG. 9. — *Afrochalcis hypercerus* sp. n. (Type), ♂ : pétiole et abdomen. ×53.
FIG. 10. — *Afrochalcis hypercerus* sp. n. (Type), ♂ : portion de l'aile antérieure. ×53.
FIG. 11. — *Afrochalcis hypercerus* sp. n. (Type), ♂ : scutellum. ×53.
FIG. 12. — *Afrochalcis atrix* sp. n. (Type), ♂ : portion de l'aile antérieure. ×53.
FIG. 13. — *Afrochalcis atrix* sp. n. (Type), ♂ : antenne. ×64.
FIG. 14. — *Afrochalcis atrix* sp. n. (Type), ♂ : tête (vue de profil). ×53.
FIG. 15. — *Afrochalcis atrix* sp. n. (Type), ♂ : fémur postérieur. ×53.
FIG. 16. — *Hockeria intaillatus* sp. n. (Type), ♂ : nervation (aile antérieure). ×53.
FIG. 17. — *Hockeria intaillatus* sp. n. (Type), ♂ : antenne. ×64.
FIG. 18. — *Afrochalcis exiguus* sp. n. (Type), ♂ : antenne. ×64.
-



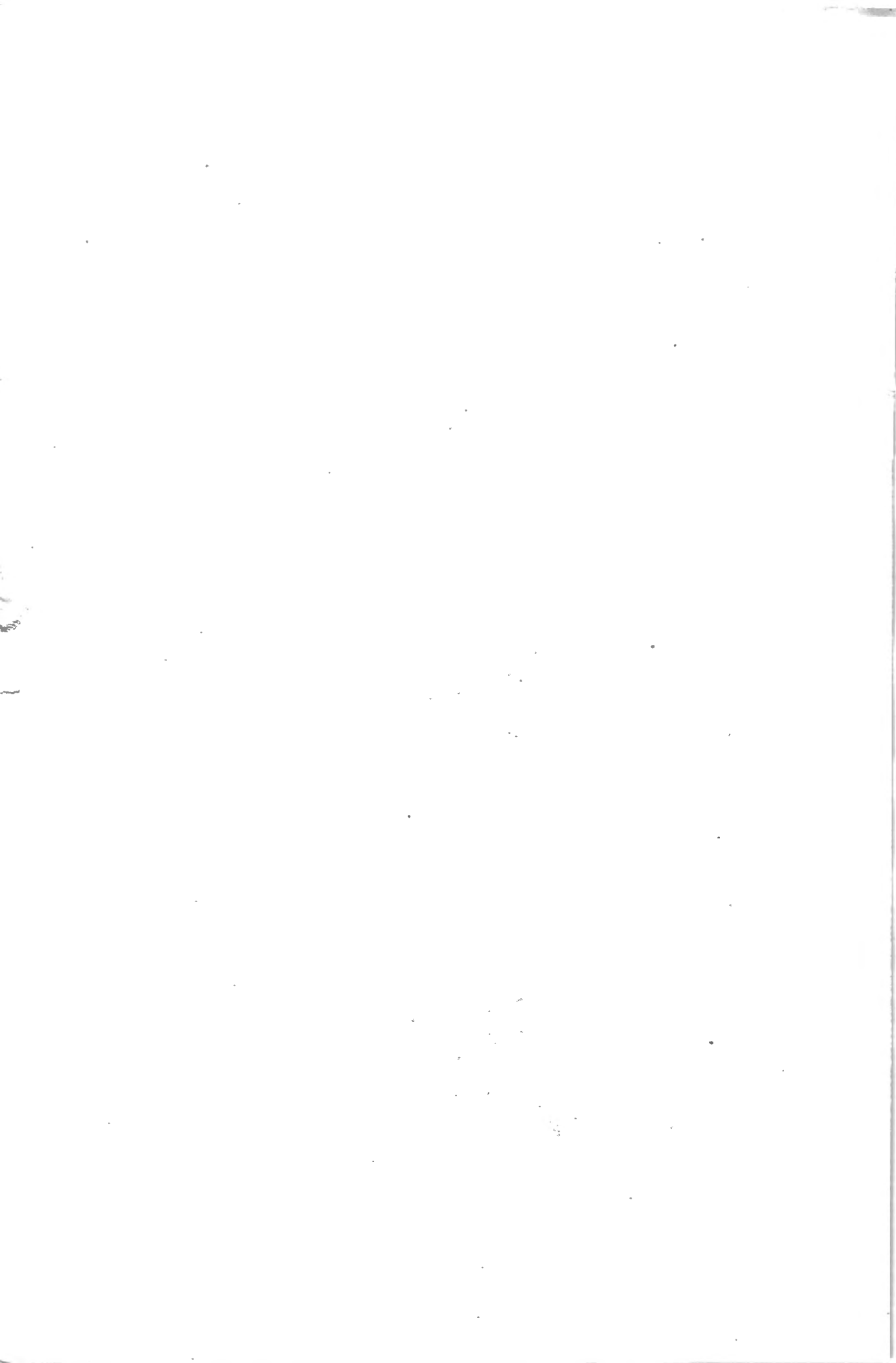
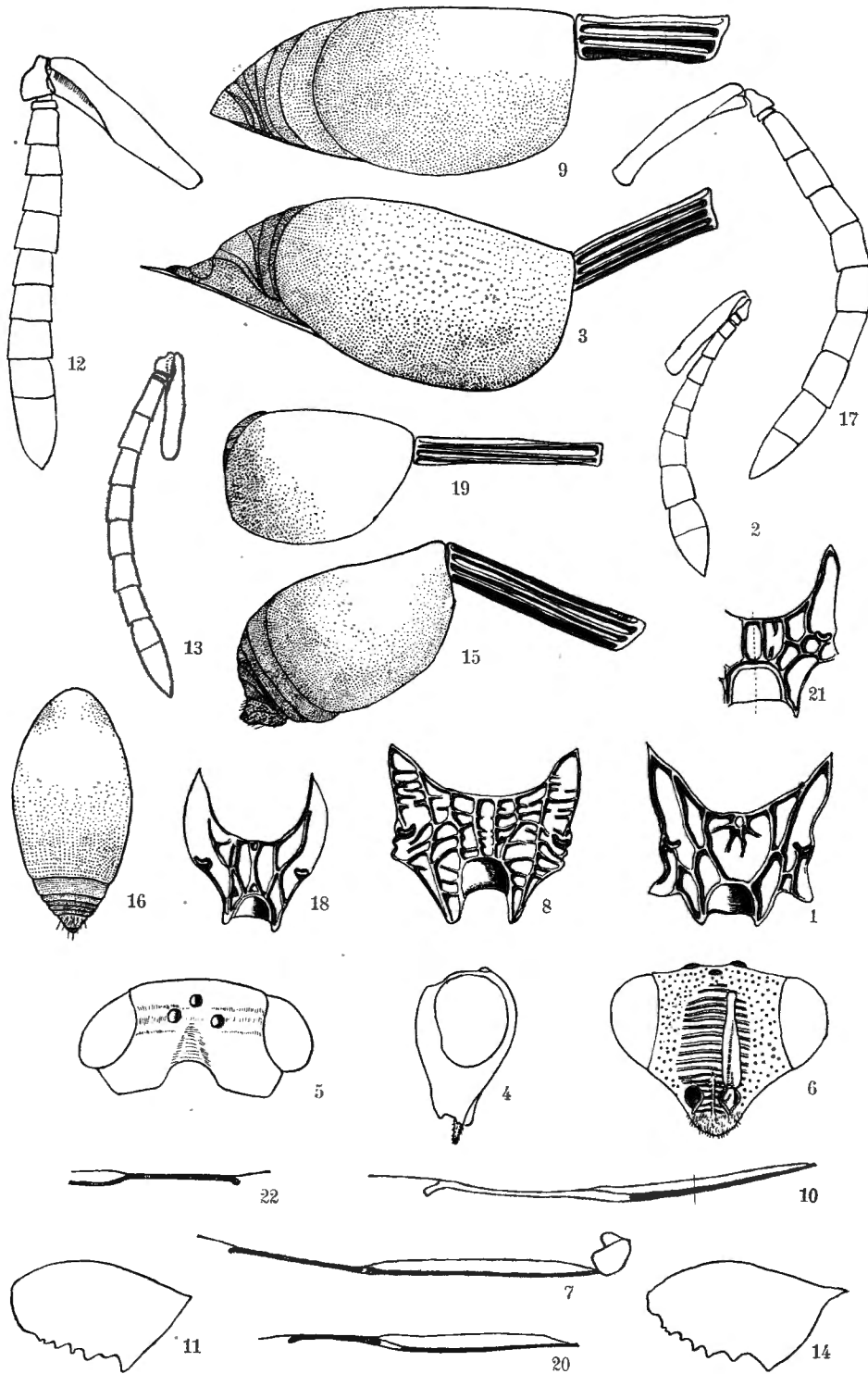


PLANCHE XII

EXPLICATION DE LA PLANCHE XII.

- FIG. 1. — *Anacryptus kivuensis* sp. n. (Type), ♀ : propodéum. ×36.
FIG. 2. — *Anacryptus kivuensis* sp. n. (Type), ♀ : antenne. ×70.
FIG. 3. — *Anacryptus kivuensis* sp. n. (Type), ♀ : abdomen et pétiole. ×36.
FIG. 4. — *Anacryptus kivuensis* sp. n. (Type), ♀ : tête, vue de profil. ×36.
FIG. 5. — *Anacryptus kivuensis* sp. n. (Type), ♀ : tête, vue de dessus. ×36.
FIG. 6. — *Anacryptus kivuensis* sp. n. (Type), ♀ : tête, vue de face. ×36.
FIG. 7. — *Anacryptus kivuensis* sp. n. (Type), ♀ : nervation, aile antérieure. ×36.
FIG. 8. — *Anacryptus ruficornis* sp. n. (Type), ♀ : propodéum. ×36.
FIG. 9. — *Anacryptus ruficornis* sp. n. (Type), ♀ : abdomen et pétiole. ×36.
FIG. 10. — *Anacryptus ruficornis* sp. n. (Type), ♀ : nervation, aile antérieure. ×36.
FIG. 11. — *Anacryptus rwindianus* sp. n. (Type), ♂ : fémur postérieur. ×36.
FIG. 12. — *Anacryptus ruficornis* sp. n. (Type), ♀ : antenne. ×70.
FIG. 13. — *Anacryptus ruficornis* sp. n. (Allotype), ♂ : antenne. ×70.
FIG. 14. — *Anacryptus ruficornis* sp. n. (Allotype), ♂ : fémur postérieur. ×36.
FIG. 15. — *Anacryptus ruficornis* sp. n. (Allotype), ♂ : abdomen et pétiole. ×36.
FIG. 16. — *Anacryptus ruficornis* sp. n. (Allotype), ♂ : abdomen, vue de dessus. ×36.
FIG. 17. — *Anacryptus rwindianus* sp. n. (Type), ♂ : antenne. ×70.
FIG. 18. — *Anacryptus rwindianus* sp. n. (Type), ♂ : propodéum. ×36.
FIG. 19. — *Anacryptus rwindianus* sp. n. (Type), ♂ : abdomen et pétiole. ×36.
FIG. 20. — *Anacryptus rwindianus* sp. n. (Type), ♂ : nervation. ×36.
FIG. 21. — *Anacryptuscyclogaster* sp. n. (Type), ♀ : propodéum (portion droite). ×36.
FIG. 22. — *Anacryptus cyclogaster* sp. n. (Type), ♀ : nervation, aile antérieure (extrémité distale). ×36.
-



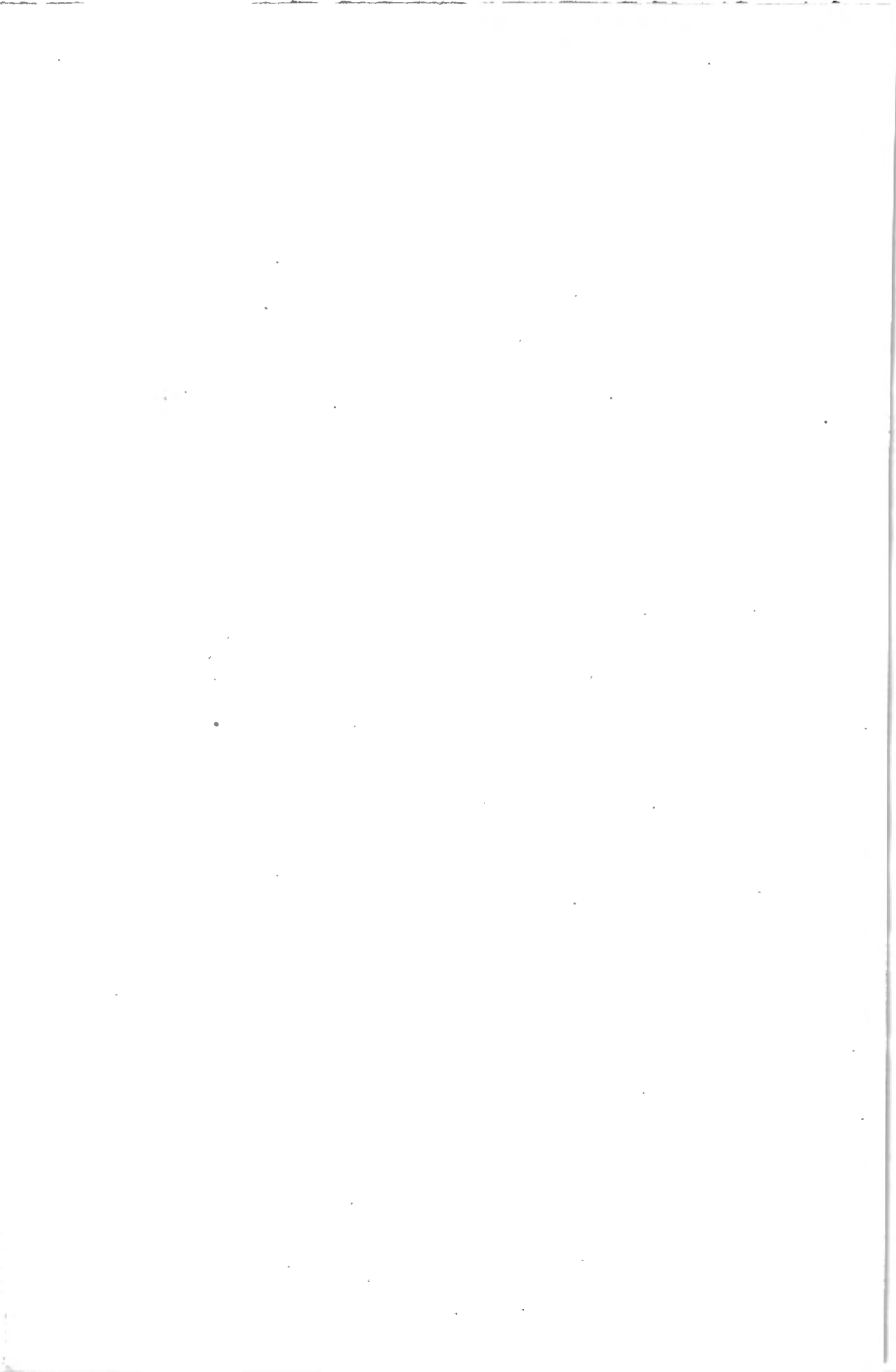
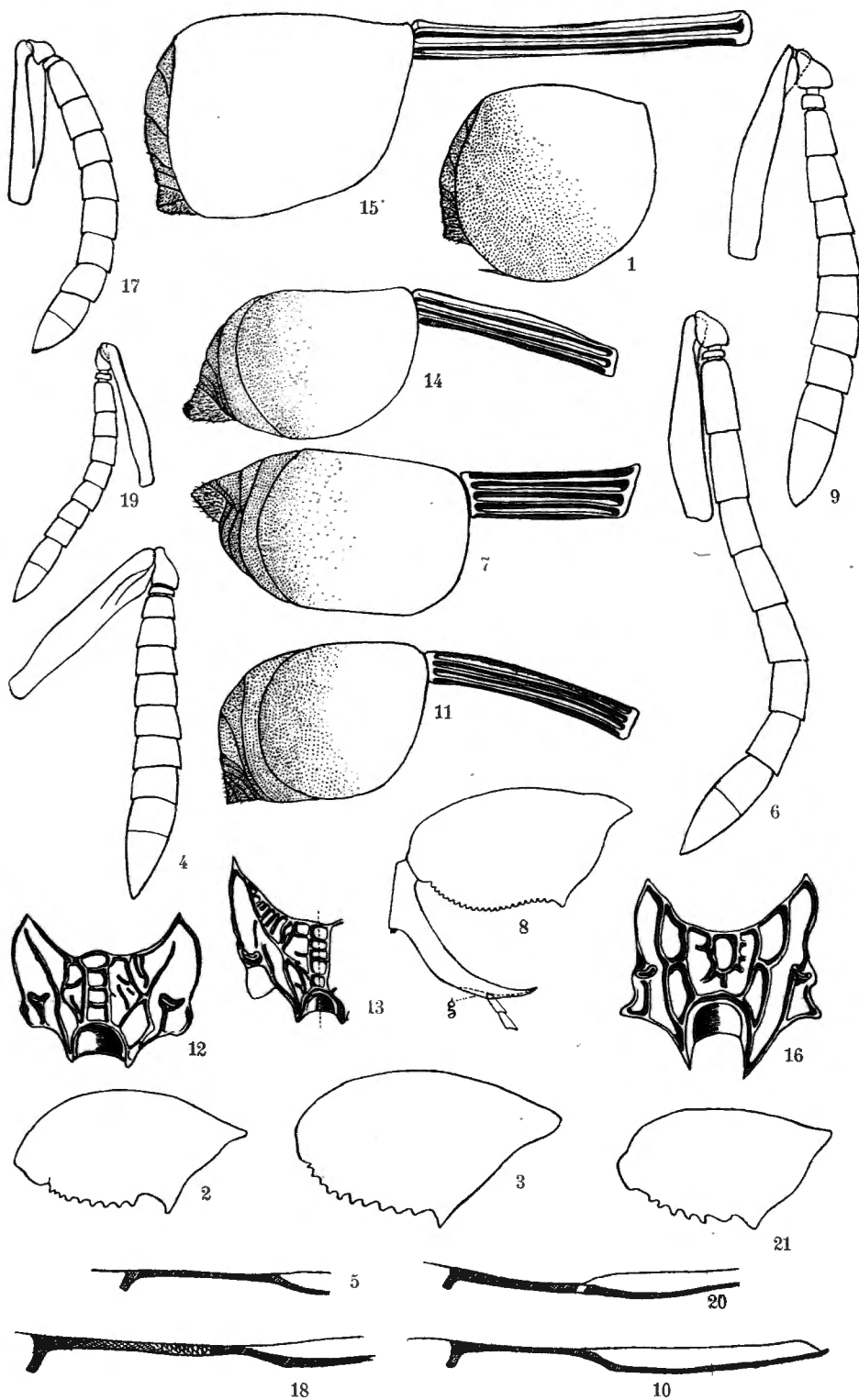


PLANCHE XIII

EXPLICATION DE LA PLANCHE XIII.

- FIG. 1. — *Anacryptus cyclogaster* sp. n. (Type), ♀ : abdomen. ×36.
FIG. 2. — *Anacryptus cyclogaster* sp. n. (Type), ♀ : fémur postérieur. ×36.
FIG. 3. — *Anacryptus longepetiolatus* sp. n. (Type), ♂ : fémur postérieur. ×36.
FIG. 4. — *Anacryptus cyclogaster* sp. n. (Type), ♀ : antenne. ×70.
FIG. 5. — *Anacryptus longepetiolatus* sp. n. (Type), ♂ : portion apicale de la nervation (aile antérieure). ×36.
FIG. 6. — *Anacryptus denticulatus* sp. n. (Allotype), ♂ : antenne. ×70.
FIG. 7. — *Anacryptus denticulatus* sp. n. (Type), ♀ : abdomen et pétiole. ×36.
FIG. 8. — *Anacryptus denticulatus* sp. n. (Allotype), ♂ : fémur et tibia postérieurs ×36.
FIG. 9. — *Anacryptus denticulatus* sp. n. (Type), ♀ : antenne. ×36.
FIG. 10. — *Anacryptus denticulatus* sp. n. (Allotype), ♂ : nervation. ×70.
FIG. 11. — *Anacryptus denticulatus* sp. n. (Allotype), ♂ : abdomen et pétiole. ×36.
FIG. 12. — *Anacryptus denticulatus* sp. n. (Allotype), ♂ : propodéum. ×16.
FIG. 13. — *Anacryptus rufus* sp. n. (Type), ♂ : propodéum (moitié gauche). ×36.
FIG. 14. — *Anacryptus rufus* sp. n. (Type), ♂ : abdomen et pétiole. ×36.
FIG. 15. — *Anacryptus longepetiolatus* sp. n. (Type), ♂ : abdomen et pétiole. ×36.
FIG. 16. — *Anacryptus longepetiolatus* sp. n. (Type), ♂ : propodéum. ×36.
FIG. 17. — *Anacryptus longepetiolatus* sp. n. (Type), ♂ : antenne. ×42.
FIG. 18. — *Anacryptus megacerus* sp. n. (Type), ♂ : nervation (moitié distale). ×36.
FIG. 19. — *Anacryptus intermedius* sp. n. (Type), ♀ : antenne. ×36.
FIG. 20. — *Anacryptus intermedius* sp. n. (Type), ♀ : nervation (moitié distale). ×36.
FIG. 21. — *Anacryptus kivuensis* sp. n. (Type), ♀ : fémur postérieur. ×36.
-



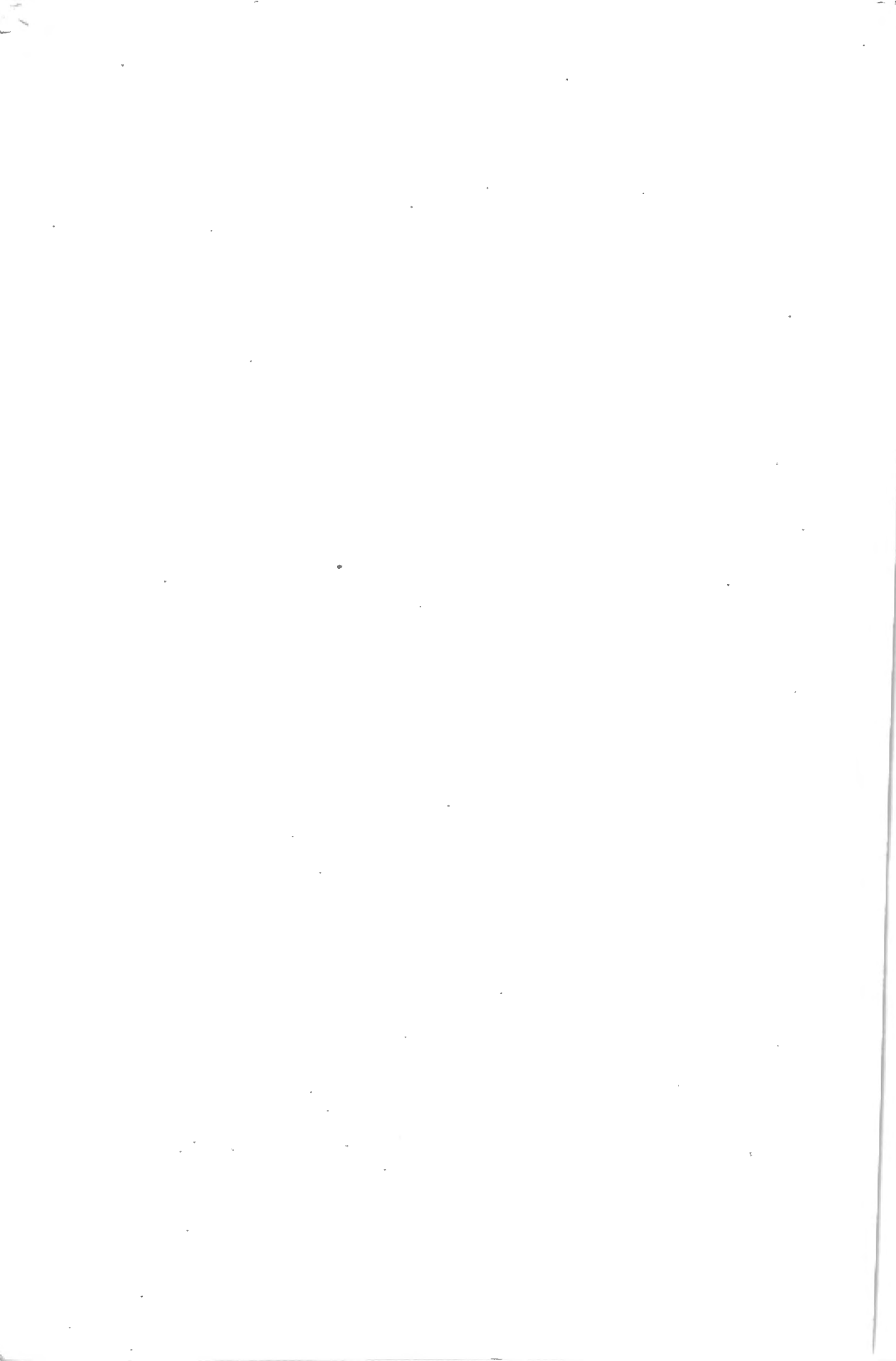


PLANCHE XIV

EXPLICATION DE LA PLANCHE XIV.

- FIG. 1. — *Anacryptus intermedius* sp. n. (Type), ♀ : tibia postérieur, vue de dessous. ×36.
- FIG. 2. — *Anacryptus intermedius* sp. n. (Type), ♀ : tibia postérieur, vue de profil. ×36.
- FIG. 3. — *Anacryptus intermedius* sp. n. (Type), ♀ : abdomen et pétiole. ×36.
- FIG. 4. — *Anacryptus megacerus* sp. n. (Type), ♂ : fémur postérieur. ×36.
- FIG. 5. — *Anacryptus megacerus* sp. n. (Type), ♂ : tibia postérieur (vue de profil). ×36.
- FIG. 6. — *Anacryptus intermedius* sp. n. (Type), ♀ : propodéum. ×36.
- FIG. 7. — *Anacryptus megacerus* sp. n. (Type), ♂ : antenne. ×70.
- FIG. 8. — *Anacryptus megacerus* sp. n. (Type), ♂ : abdomen et pétiole. ×36.
- FIG. 9. — *Anacryptus megacerus* sp. n. (Type), ♂ : propodéum (moitié droite). ×36.
- FIG. 10. — *Anacryptus bayoni* MASI, ♀ : antenne. ×42.
- FIG. 11. — *Anacryptus nitidus* sp. n. (Type), ♀ : antenne. ×42.
- FIG. 12. — *Anacryptus rubricolor* sp. n. (Type), ♀ : propodéum et pétiole. ×36.
- FIG. 13. — *Anacryptus rubricolor* sp. n. (Type), ♀ : abdomen. ×36.
- FIG. 14. — *Anacryptus rubricolor* sp. n. (Type), ♀ : antenne. ×42.
- FIG. 15. — *Anacryptus rubricolor* sp. n. (Allotype), ♂ : antenne. ×42.
- FIG. 16. — *Anacryptus rufus* sp. n. (Type), ♂ : antenne. ×70.
-

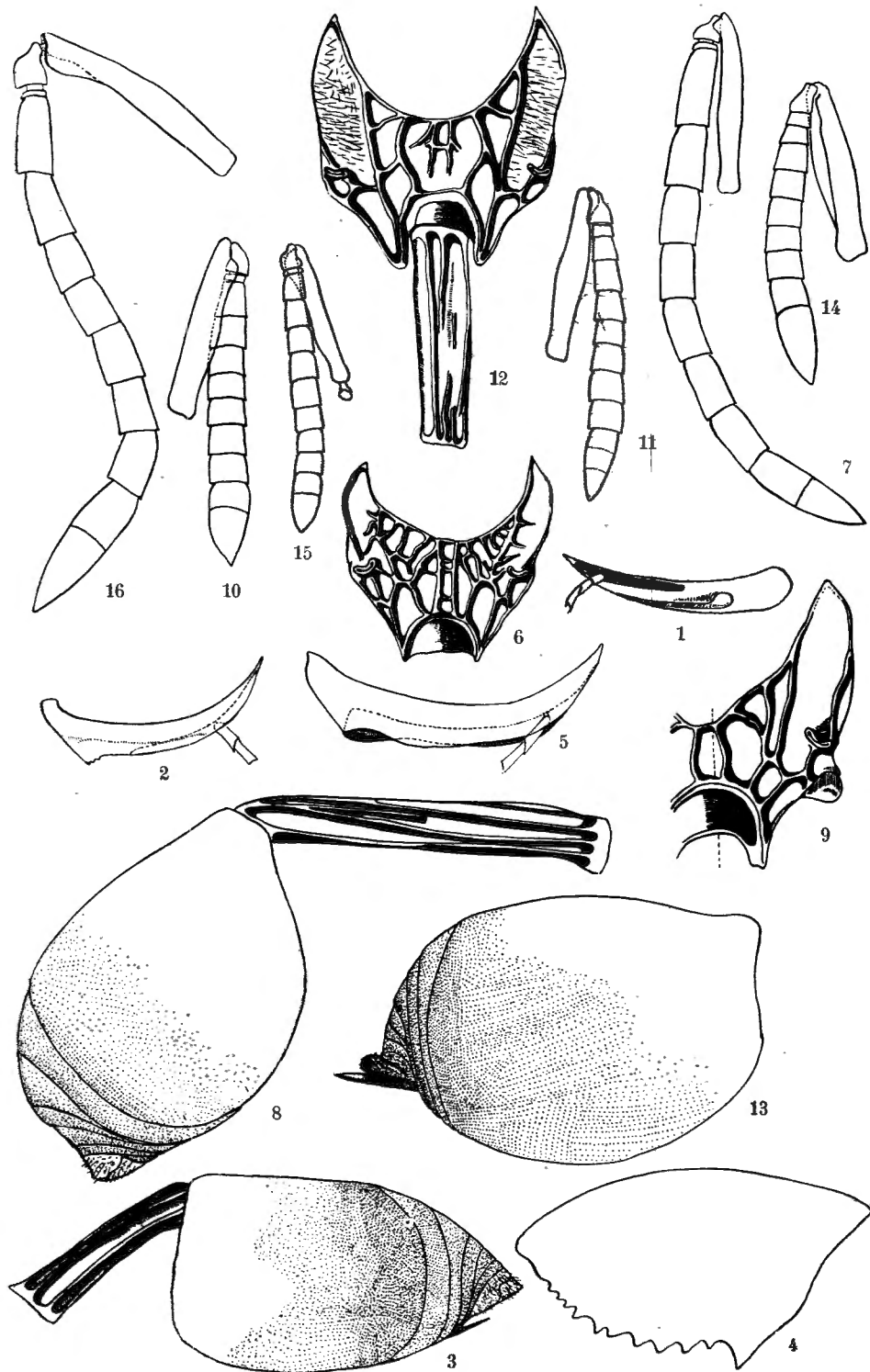




PLANCHE XV

EXPLICATION DE LA PLANCHE XV.

- FIG. 1. — *Anacryptus bayoni* MASI, ♀ : nervation, aile antérieure (portion distale). ×36.
- FIG. 2. — *Anacryptus bayoni* MASI, ♀ : propodéum (moitié gauche). ×36.
- FIG. 3. — *Anacryptus bayoni* MASI, ♀ : abdomen. ×36.
- FIG. 4. — *Anacryptus rubricolor* sp. n. (Type), ♀ : fémur postérieur. ×36.
- FIG. 5. — *Anacryptus rubricolor* sp. n. (Type), ♀ : nervation, aile antérieure (portion apicale). ×36.
- FIG. 6. — *Anacryptus nitidus* sp. n. (Type), ♀ : fémur postérieur. ×36.
- FIG. 7. — *Anacryptus rubricolor* sp. n. (Allotype), ♂ : propodéum. ×36.
- FIG. 8. — *Anacryptus rubricolor* sp. n. (Allotype), ♂ : nervation, aile antérieure (portion distale). ×36.
- FIG. 9. — *Anacryptus rubricolor* sp. n. (Allotype), ♂ : abdomen et pétiole. ×36.
- FIG. 10. — *Anacryptus nitidus* sp. n. (Type), ♀ : nervation (moitié distale, aile antérieure). ×36.
- FIG. 11. — *Anacryptus nitidus* sp. n. (Type), ♀ : propodéum. ×36.
- FIG. 12. — *Anacryptus nitidus* sp. n. (Type), ♀ : abdomen et pétiole. ×36.
- FIG. 13. — *Pseudeniaca petiolatus* sp. n. (Type), ♂ : antenne. ×42.
- FIG. 14. — *Pseudeniaca petiolatus* sp. n. (Type), ♂ : propodéum, pétiole, base de l'abdomen. ×36.
- FIG. 15. — *Parentiaca acutus* sp. n. (Type), ♂ : tête, vue de dessus. ×36.
-

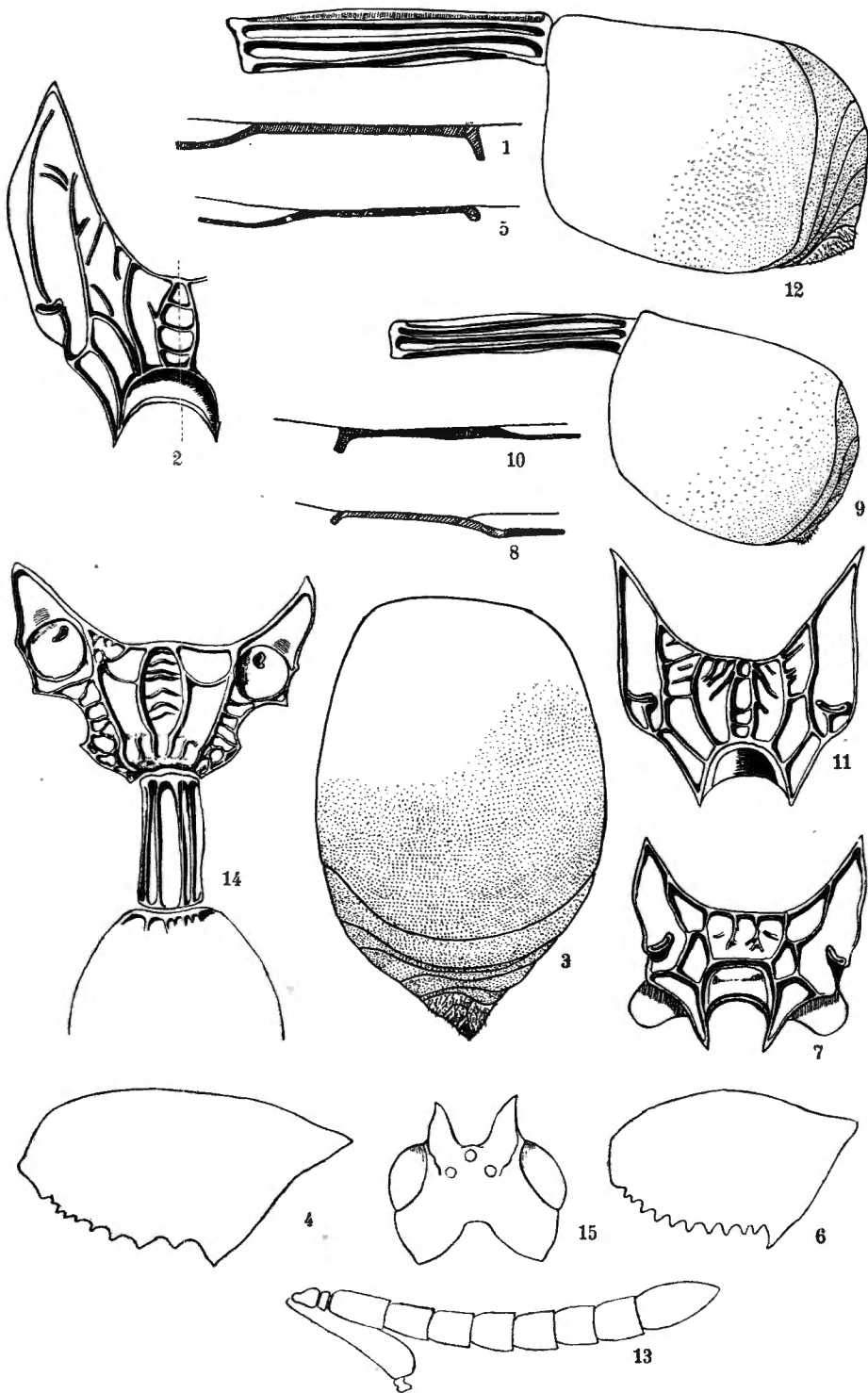
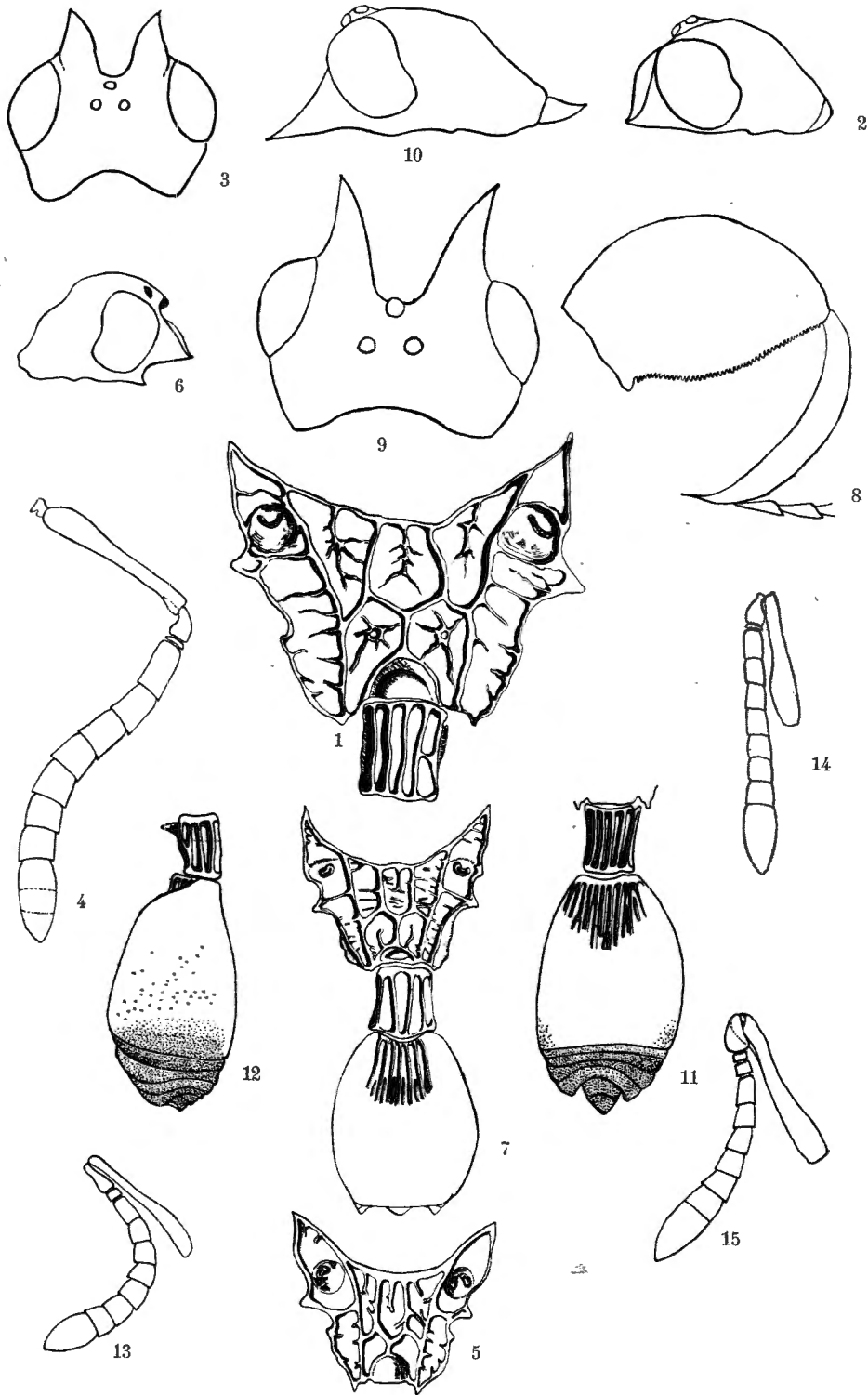


PLANCHE XVI

EXPLICATION DE LA PLANCHE XVI.

- FIG. 1. — *Dirhinus cyclocerus* sp. n. (Type), ♀ : propodéum et pétiole. ×60.
FIG. 2. — *Dirhinus flavicornis* sp. n. (Type), ♂ : tête, vue de côté. ×36.
FIG. 3. — *Dirhinus flavicornis* sp. n. (Type), ♂ : tête, vue de dessus. ×36.
FIG. 4. — *Dirhinus flavicornis* sp. n. (Type), ♂ : antenne. ×42.
FIG. 5. — *Dirhinus flavicornis* sp. n. (Type), ♂ : propodéum. ×23.
FIG. 6. — *Pareniaca acutus* sp. n. (Type), ♂ : tête, vue de côté. ×36.
FIG. 7. — *Pareniaca acutus* sp. n. (Type), ♂ : propodéum, pétiole, abdomen. ×36.
FIG. 8. — *Pseudeniaca petiolatus* sp. n. (Type), ♂ : fémur et tibia postérieurs. ×36.
FIG. 9. — *Pseudeniaca petiolatus* sp. n. (Type), ♂ : tête, vue de dessus. ×36.
FIG. 10. — *Pseudeniaca petiolatus* sp. n. (Type), ♂ : tête, vue de profil. ×36.
FIG. 11. — *Dirhinus flavicornis* sp. n. (Type), ♂ : abdomen et pétiole, vue dorsale. ×23.
FIG. 12. — *Dirhinus flavicornis* sp. n. (Type), ♂ : abdomen et pétiole, vue latérale. ×23.
FIG. 13. — *Dirhinus antonii* sp. n. (Type), ♂ : antenne. ×42.
FIG. 14. — *Pareniaca minimus* sp. n. (Type), ♂ : antenne. ×70.
FIG. 15. — *Pareniaca kivuensis* sp. n. (Type), ♀ : antenne. ×70.
-



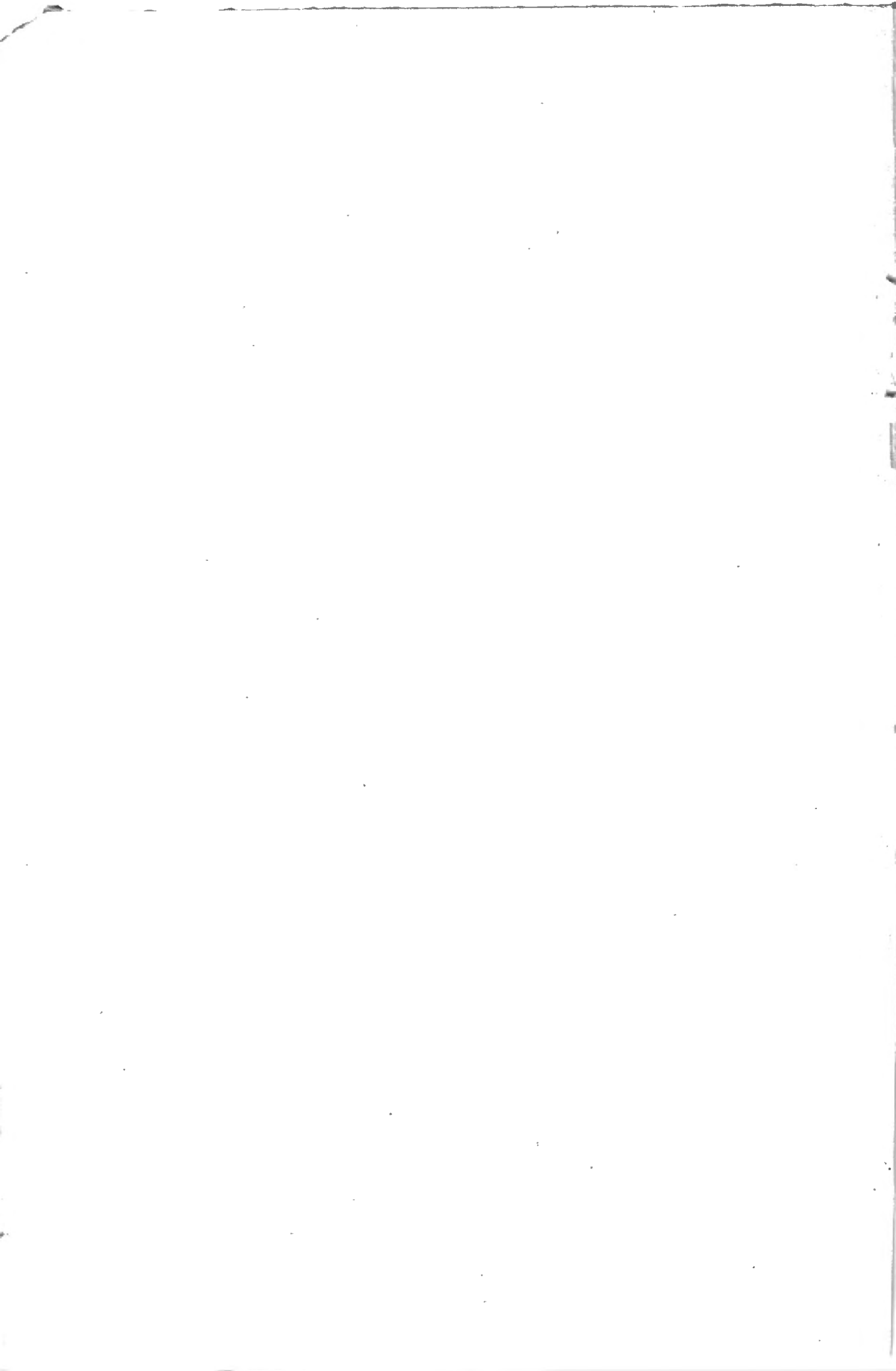


PLANCHE XVII

EXPLICATION DE LA PLANCHE XVII.

- FIG. 1. — *Afrochalcis hypercerus* sp. n. (Type), ♂ : antenne. ×64.
- FIG. 2. — *Hockeria intaillatus* sp. n. (Type), ♂ : propodéum (moitié droite). ×53.
- FIG. 3. — *Hockeria intaillatus* sp. n. (Type), ♂ : scutellum. ×53.
- FIG. 4. — *Hockeria intaillatus* sp. n. (Type), ♂ : fémur postérieur. ×53.
- FIG. 5. — *Afrochalcis atrix* sp. n. (Type), ♂ : propodéum, base de l'abdomen. ×53.
- FIG. 6. — *Afrochalcis atrix* sp. n. (Type), ♂ : scutellum. ×53.
- FIG. 7. — *Dirhinus antonii* sp. n. (Type), ♂ : tête, vue de profil. ×35.
- FIG. 8. — *Dirhinus antonii* sp. n. (Type), ♂ : tête, vue dorsale. ×35.
- FIG. 9. — *Dirhinus antonii* sp. n. (Type), ♂ : abdomen et pétiole, vue latérale. ×35.
- FIG. 10. — *Dirhinus cyclocerus* sp. n. (Type), ♂ : tête, vue dorsale. ×35.
- FIG. 11. — *Dirhinus cyclocerus* sp. n. (Type), ♂ : antenne. ×64.
- FIG. 12. — *Pareniacia acutus* sp. n. (Type), ♂ : antenne. ×64.
- FIG. 13. — *Pareniacia acutus* sp. n. (Type), ♂ : apex de la nervation (aile antérieure). ×64.
- FIG. 14. — *Pareniacia kivuensis* sp. n. (Type), ♀ : abdomen et pétiole. ×53.
- FIG. 15. — *Pareniacia kivuensis* sp. n. (Type), ♀ : tête, vue de dessus. ×53.
- FIG. 16. — *Pseudeniaca petiolatus* sp. n. (Type), ♂ : portion juxta-marginale de l'aile antérieure. ×64.
- FIG. 17. — *Dirhinus antonii* sp. n. (Type), ♂ : aile antérieure. ×64.
-

