

REDUVIIDAE,
EMESIDAE, HENICOCEPHALIDAE
(HEMIPTERA HETEROPTERA)

PAR

H. SCHOUTEDEN (Tervueren).

Fam. REDUVIIDAE

Il y a quelques années (1931-1932), j'ai donné le Catalogue des Réduviides du Congo Belge ⁽¹⁾. J'énumérais dans cette étude, basée essentiellement sur les collections si riches du Musée du Congo Belge, plus de 400 espèces, chiffre très élevé et qui, ainsi que je le faisais remarquer, montrait les progrès extraordinaires faits dans le domaine de la faune congolaise, qui actuellement est certainement l'une des mieux connues de l'Afrique éthiopienne. De la région des lacs Édouard et Kivu, toutefois, bien peu m'était connu.

C'est donc avec grand intérêt que j'ai étudié les matériaux appartenant à la famille des Réduviides que M. G. F. DE WITTE, durant les années 1933-1935, a récoltés au cours de son séjour dans les territoires s'étendant du lac Édouard au lac Kivu, région que dans un autre travail, consacré aux Oiseaux de la mission DE WITTE, j'ai désignée sous le vocable « Édouard-Kivu ».

La collection des Réduviides que M. DE WITTE a réunis dans cette région comprend 366 exemplaires : j'ai pu y reconnaître 59 espèces. La plupart de ces espèces étaient déjà signalées du Congo Belge. Les unes y ont une distribution souvent fort vaste, d'autres, au contraire, sont plus localisées et semblent se rencontrer surtout, si même pas uniquement, dans l'Est. Quelques-

⁽¹⁾ SCHOUTEDEN, H., 1931-1932, Reduviidae, in Catalogues raisonnés de la Faune Entomologique du Congo (*Ann. Mus. Congo*, C III, II, vol. 1, fasc. 2 et 3).

unes, enfin, sont inédites et l'avenir nous dira si elles sont spéciales à la région visitée ou à une partie de celle-ci, ou si, de façon plus générale, elles se rencontrent également vers le Nord, en région du Graben.

Au lieu de limiter le présent travail à l'étude de la collection DE WITTE et à la description des nouveautés qu'elle renferme, il m'a paru intéressant d'inventorier simultanément les Réduviides que le Musée du Congo Belge possède de la région visitée par M. DE WITTE et qu'il doit à divers récolteurs, dont les noms sont indiqués chaque fois. J'ai pu ainsi ajouter diverses espèces au tableau dressé d'après les récoltes de M. DE WITTE. Nous arrivons ainsi à un total de 89 espèces signalées pour la région Édouard-Kivu. La liste des espèces devra certainement s'accroître encore sensiblement dans l'avenir, si nous tenons compte du fait que, d'une part, plus de 400 espèces sont connues déjà du Congo Belge en son ensemble et que, d'autre part, JEANNEL a signalé 150 espèces pour l'Afrique orientale.

Subfam. SAICINAE

Genre POLYTOXUS SPINOLA.

Ce genre représente la sous-famille des *Saicinae* dans la faune africaine. En ces dernières années, JEANNEL, moi-même et récemment VILLIERS avons ajouté une dizaine d'espèces à l'unique *Polytoxus* connu jusqu'alors, *P. Wahlbergi* STÅL. Ce dernier et une espèce qui me paraît inédite se trouvent dans les matériaux réunis par M. DE WITTE.

1. — *Polytoxus Villiersi* nov. spec.

Petite espèce, considérablement distincte de la suivante et qui n'est pas sans rappeler *P. vittatus* JEANNEL, décrit de la région de Mombasa, en Afrique orientale. Ainsi que je le relèverai plus loin, la description de *vittatus* ne s'applique cependant pas intégralement à l'espèce que je décris ici, la dédiant à M. A. VILLIERS, qui récemment a étudié les *Polytoxus* africains.

Espèce à pubescence courte. Tête courte, la partie basale transversale, arrondie fortement en dehors, un peu plus étroite que la région oculaire avec yeux. Pronotum à partie antérieure un peu plus longue que la partie postérieure; la partie antérieure à tubercules antérieurs effacés, les postérieurs distincts; le lobe postérieur à épines brisées mais dirigées à leur base obliquement en dehors et un peu en avant; la surface du lobe très finement corrodée. Écusson portant une épine longue et courbe, fine et aiguë, dressée obliquement vers l'arrière; postécusson à épine oblique aiguë moins longue. Les élytres dépassent l'extrémité de l'abdomen; membrane à nervure externe de la cellule interne partant sous un angle se rapprochant du droit; cellule externe à nervure distale courbée assez régulièrement dans sa moitié basale, cette nervure à peu près aussi longue que le bord de la cellule vers la corie.

Prosternum à angles antérieurs nettement acuminés et aigus à leur extré-

mité. Trochanters antérieurs avec deux épines courtes nettes. Fémurs antérieurs offrant en dessous de chaque côté une série de courtes soies raides mêlées à la pilosité courte; ces mêmes soies se retrouvent au bord interne des tibias sur les trois quarts de leur longueur. Fémurs postérieurs dépassant en arrière les élytres; tibias 1 arqués.

Flavescent, un peu ferrugineux. Tête avec les côtés en arrière des yeux (à l'exception d'une macule contre la moitié inférieure de ceux-ci), d'un brun foncé; une bande irrégulière médiane de même couleur va de la base de la tête, où elle se rétrécit un peu, vers l'extrémité. Pronotum avec large bande médiane percurrente foncée; latéralement, une étroite bande de même couleur, laissant l'épine en dehors et n'atteignant ni la base ni l'extrémité antérieure. Sur l'écusson ces trois bandes se retrouvent, la médiane, plus large, occupant la concavité médiane, l'épine restant claire à sa base; l'épine du postécusson brune. Élytres à nervation flave sur fond brun, la membrane offrant dans la cellule de grandes taches claires très nettes, orientées dans le sens de la longueur. Poitrine brun foncé, les sternes clairs; une bande claire latérale, touchant les acétabula. Ventre brun en dehors mais avec limbe flavescent, comme la partie médiane, les bandes brunes latérales ainsi délimitées se rapprochant sur le sixième segment et sur le segment ♂. Pattes à fémurs tous bruns à l'extrémité; les tibias à extrémité et anneau subbasal plus ou moins vague, rembrunis plus ou moins distinctement. Antennes brunâtres; 1 à extrémité plus foncée, l'articulation restant flavescente; 1 un peu plus court que 2 et 3 réunis; 1 dépassant sensiblement la base du pronotum. Rostre brun distalement; 1 dépassant légèrement l'œil.

Long. (♂) : environ 7 mm.

Un unique exemplaire, mâle, capturé par M. DE WITTE à Rutshuru, entre le 15 et le 25 septembre 1933.

Ainsi que je l'ai indiqué ci-dessus, *P. Villiersi* se rapproche par sa coloration du *P. vittatus* de JEANNEL. Mais divers points de la description de cette dernière espèce ne concordent pas avec l'exemplaire que j'ai sous les yeux. Le premier article des antennes de mon espèce dépasse notablement le pronotum en arrière, le lobe postérieur de celui-ci est nettement plus court que l'antérieur, le lobe antérieur présente en arrière des protubérances nettes, le ventre est en grande partie clair, les tibias ont un anneau subbasal. Il y a lieu cependant de noter que VILLIERS, dans sa récente étude, dit que le lobe antérieur du pronotum est à peine plus long que le postérieur, ce qui est en contradiction avec le texte et la figure de JEANNEL, et que, d'autre part, il donne une figure d'après laquelle il est évident que l'article 1 des antennes dépasse sensiblement la base du pronotum, alors que son texte dit que cet article « atteint la base » du pronotum.

Les épines latérales du pronotum de mon exemplaire sont malheureusement brisées. Il est donc impossible de dire quelle est la direction de ces épines, et notamment si elle concorde avec celle qui d'après JEANNEL et

VILLIERS est caractéristique pour *P. vittatus* et qui est décrite en ces termes : « fortement courbées en avant, la moitié apicale parallèle à l'axe du corps ». La découverte de nouveaux exemplaires, tant du *P. vittatus* que du *P. Villiersi*, permettra d'apprécier si cette direction est normale chez le premier et si elle se retrouve chez le second.

2. — *Polytoxus Wahlbergi* STÅL.

La collection DE WITTE renfermait 8 exemplaires de cette espèce. Ils proviennent des localités suivantes : Rutshuru, 1.285 m., 3-5.I.1934 et 26-30.X.1934; Katanda, 950 m., 30.XI.1934; Forêt Mayumbu, Nyamuragira, 2.100 m., 24-26.VI.1935; Ndeko près Rwindi, 1.082 m., 27.XI.1934; Rwindi, 1.000 m., 20-24.XI.1934; Kitondo près Gandjo, 2.000 m., 7-23.I.1935.

Subfam. TRIBELOCEPHALINAE

Genre AFRODECIUS JEANNEL.

Ce genre remarquable a été décrit par JEANNEL sur un exemplaire provenant de la frontière Libéria-Côte d'Ivoire. J'en ai ultérieurement décrit deux nouvelles espèces, l'une du Congo Belge, l'autre du Cameroun. Je noterai ici que de la première, *A. Ghesquièrei*, le Musée du Congo Belge a depuis reçu deux nouveaux exemplaires, récoltés tous deux à Bambesa, l'un par M. BREDO et l'autre par M. VRIJDAGH; le type provenait de Barumbu (GHESQUIÈRE).

Dans la collection du Musée du Congo Belge se trouvait encore une espèce inédite, particulièrement intéressante, que M. VILLIERS décrira très prochainement, et qui provient de la région Édouard-Kivu. Je la cite déjà ici.

1. — *Afrodecius decoratus* VILLIERS.

Jolie petite espèce, qui n'est connue que par un unique exemplaire, capturé à Rutshuru par M. GHESQUIÈRE.

Genre TRIBELOCEPHALA STÅL.

De nombreuses espèces de *Tribelocephala* se rencontrent en Afrique et le nombre de formes connues de notre Colonie est déjà fort élevé : HORVATH en avait distingué 13, dont 12 inédites, parmi le matériel du Musée du Congo Belge que je lui avais soumis; j'ai cité les noms qu'il m'en avait envoyés, dans mon Catalogue des Réduviides du Congo Belge; malheureusement les descriptions n'en ont pas été publiées par mon regretté collègue et ami, et les types ne nous ont pas encore été renvoyés. Récemment VILLIERS a examiné une nouvelle série de *Tribelocephala* des collections de Tervuren et y a reconnu 8 espèces.

Dans les matériaux de la mission DE WITTE aucun *Tribelocephala* n'a été

trouvé. Le Musée du Congo Belge en possède cependant une espèce venant du Ruanda, au voisinage du Parc Albert.

1. — **Tribelocephala breviceps** BERGROTH.

Un unique exemplaire récolté à Gabiro par M. VERHULST.

Subfam. **SASTRAPADINAE**

Cette sous-famille des Réduviides est représentée en Afrique par divers genres. Je n'en ai pas cité moins de 11 dans mon Catalogue, dont 5 étaient inédits. Il doit encore s'y ajouter le genre *Staccia* STÅL, dont la citation a disparu en cours d'impression. Ce genre s'intercale près d'*Oncocephalus*; il est représenté par son espèce type, *Staccia inermis* STÅL, que le Musée du Congo Belge possède de diverses localités de la Colonie.

Genre **PYGOLAMPIS** GERMAR.

J'ai énuméré 7 espèces congolaises de ce genre. Plusieurs encore doivent s'y ajouter, d'après les matériaux nouveaux que possède le Musée du Congo Belge. Dans la région qui nous intéresse ici, 2 espèces seulement ont été récoltées; aucune ne figure dans la collection DE WITTE.

1. — **Pygolampis ? aethiops** DISTANT.

J'ai cité déjà dans mon Catalogue 1 exemplaire capturé à Tshibinda par M. SEYDEL et qui me paraît devoir être l'espèce de DISTANT.

2. — **Pygolampis pectinata** BERGROTH.

Je n'avais pu indiquer ce *Pygolampis* que de Moto. Actuellement le Musée du Congo Belge le possède de diverses localités du Kivu et du Ruanda : Lulenga (VAN DEN HOUDT), Tshibinda (SEYDEL), Katana (BURGEON), Gabiro (BURGEON), Ibanda (VANDELANNOTTE).

Genre **SASTRAPADA** AMYOT et SERVILLE.

Six espèces congolaises ont été citées dans mon Catalogue. Une d'entre elles a été retrouvée au Kivu.

1. — **Sastrapada vicina** SCHOUTEDEN.

M. DE WITTE n'a pas rapporté cette espèce. Nous la possédons de Rutshuru (GHESQUIÈRE). Le type provenait de Kinshassa, mais l'espèce semble répandue partout.

Genre **THODELMUS** STÅL.

Une des trois espèces reconnues par moi existe dans l'Édouard-Kivu.

1. — **Thodelmus addahensis** REUTER.

M. DE WITTE a récolté ce *Thodelmus* en 5 exemplaires, à May-ya-Moto, 950 m., 516.XI.1934, et à Bitshumbi, 925 m., 15, 17-22.X.1933. M. BURGEON l'a rapporté de Gabiro. L'espèce est répandue dans toute la Colonie, sauf au Katanga.

Genre **ONCOCEPHALUS** KLUG.

Genre aux multiples espèces; j'en ai énuméré 11 dans mon Catalogue, et plusieurs doivent encore s'y ajouter. Parmi les matériaux de l'Édouard-Kivu que j'ai sous les yeux; il est représenté par 7 espèces, dont 2 (et peut-être 3) sont inédites. M. DE WITTE a récolté 6 de ces espèces.

1. — **Oncocephalus Alberti** SCHOUTEDEN.

N'est connu que par le type, que j'avais capturé à Burunga.

2. — **Oncocephalus annulipes** STÅL.

L'espèce est connue de diverses localités congolaises. M. DE WITTE l'a rapportée, en 4 exemplaires, de Nyarusambo, 2.000 m., VI.1935; Rutshuru, 15-25.IX.1933; et de près du Kibumba, 2.000 m., VI.1935.

En outre, j'en ai vu des exemplaires provenant de Gabiro (BURGEON, VERHULST) et de Rutshuru (GHESQUIÈRE).

3. — **Oncocephalus rutshuricus** nov. spec.

(Fig. 1-2.)

Un unique exemplaire, ♂, récolté par M. DE WITTE à Rutshuru, 15-25.IX.1933.

Espèce de forme allongée, oblongue. Tête à partie antéoculaire plus longue que la partie postoculaire plus l'œil; côtés de cette dernière partie un peu convexes avant le cou, à courts tubercules piligères; les deux épines antérieures obtuses, naissant d'un socle commun, qui est suivi, sur la ligne médiane, d'un tubercule ou épine obtuse; les épines de la base des antennes transformées en tubercule mousse. Pronotum à impression transversale située avant le milieu du lobe antérieur; le bord latéral finement crénelé, avec un tubercule plus fort, échancré, avant l'impression transversale; les angles antérieurs faisant saillie en dehors en lobe transversal aigu; angles latéraux acuminés, un peu relevés, un peu saillants par rapport aux élytres; le pronotum guère plus court que large au niveau des angles latéraux.

Écusson à épine relevée nettement à son sommet, qui est mousse. Élytres à cellule discoïdale un peu plus longue que large, ses bords interne et externe divergeant de l'avant; les élytres dépassent un peu (♂) l'extrémité de l'abdomen. Épines prosternales un peu déclives, denticulées en dessous. Hanches 1 avec un tubercule net en avant, les trochanters à 2 (3) tubercules acuminés. Fémurs 1 avec une série unique de tubercules, soit 9-10 tubercules plus forts séparés l'un de l'autre par 1-2 tubercules plus petits. Les pattes grêles, les fémurs 1 modérément renflés, la pubescence des tibias 3 régulière.

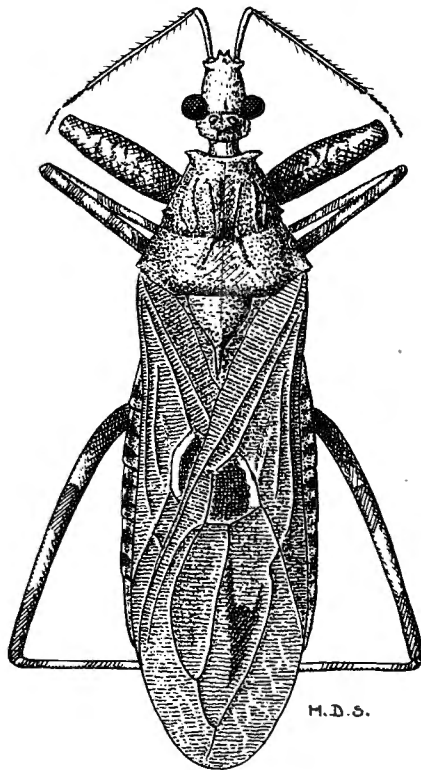


FIG. 1. — *Oncocephalus rutshuricus* n. sp. ($\times 8$ env.).

Rostre à premier article plus court que le deuxième. Antennes à premier article un peu plus court que la partie antéoculaire de la tête, à poils épars; 2 (♂) longuement poilu, plus de deux fois aussi long que 1.

Coloration générale du dessus brune, plus foncée sur le devant du pronotum et la base de la tête; variée de flavescent ou de flavescent-ferrugineux. Tête avec, vers l'avant, trois bandes partant des ocelles, une sur la ligne médiane, une de chaque côté vers la base des antennes, et une bande latérale de la partie postoculaire, longeant l'ocelle; le cou flavescent latéralement. Pronotum varié de clair; les angles latéraux flavescents; les angles

antérieurs flavescents mais marqués de noir en avant; carènes discales, divergeant sur le lobe postérieur, et dessin en V antérieur, clairs. Écusson noir-brun; une ligne ferrugineuse sur l'épine, se continuant un peu vers la base de l'écusson. Élytres semés de points clairs; une macule noirâtre au bord interne du clavus. Cellule discoïdale brun foncé velouté; cellule externe de la membrane à tache en fer de lance allongé, à pointe dirigée vers l'extrémité de l'élytre, la base bordée de flavescents. Connexivum flavescents un peu ferrugineux, les segments marqués de noir avant l'angle apical et plus largement vers la moitié du bord externe. Dessous de la tête brun ferrugineux sous le rostre; celui-ci brun avec taches latérales de 1 et anneau basal de 2, ferrugineux. Dessous du thorax brun varié de ferrugineux, le métastethium notamment avec deux bandes, la région médiane plus claire. Ventre

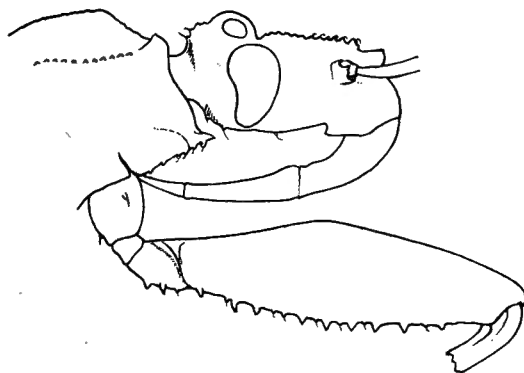


FIG. 2. — *Oncocephalus rutshuricus* n. sp.
Tête et patte antérieure.

brun, varié de flavescents-ferrugineux, la région médiane flavescents (1-5, ♂). Le segment mâle partiellement flavescents. Hanches à lignes externes noir-brun. Fémurs 1 irrégulièrement variés de flavescents-ferrugineux et de brun-noir, l'extrémité très foncée, la base au contraire claire. Tibias 1 à anneaux subbasal, médian et apical noir-brun. Fémurs 2 à extrémité et anneau antémédian envahis de brun; fémurs 3 à base, anneau antémédian et extrémité foncés, peu variés de ferrugineux. Tibias 2 à anneaux subbasal, antémédian et apical foncés; tibias 3 à base, anneau antémédian et étroite bordure apicale foncés. Antennes à premier article brun, la base flavescents; 2 brunâtre; éclairci avant l'extrémité, celle-ci brun foncé.

Long. (♂) : 12 mm.

4. — *Oncocephalus sordidus* STÅL.

Cette espèce ne figure pas dans mon Catalogue des Réduviides congolais. M. DE WITTE en a récolté un exemplaire à la Rwindi, 1.000 m., 20-24.XI.1934.

5. — **Oncocephalus subspinosus** AMYOT et SERVILLE.

Connu de nombreuses localités du Congo Belge. Un exemplaire s'en trouve parmi les collections de M. DE WITTE. Il provient du camp de la Rwindi, 1.000 m., 20.XI.1934.

Le D^r HAUTMANN nous a envoyé cette espèce de Lubongola, à l'Ouest du lac Kivu.

6. — **Oncocephalus Wittei** nov. spec.

(Fig. 3-4.)

Voisin d'*O. pauper* SCHOUTEDEN. Plus petit. En diffère déjà par la tête à partie antéoculaire plus courte que la partie postoculaire avec œil; la signature de la membrane plus étirée, en général en Y, par les fémurs postérieurs sans anneau clair antéapical.

Assez étroit, allongé. Tête à partie antéoculaire un peu plus courte que la partie postoculaire avec œil; celle-ci s'arrondit vers le cou, sans tubercules marqués; la partie comprise après le sillon transverse à peine plus de deux fois aussi large que longue, un peu plus courte que la distale séparant ce sillon de l'épine antennaire; épines antérieures courtes. Yeux globuleux, plus grands chez le ♂. Pronotum un peu moins long que large à la base, à étranglement submédian; les angles latéraux un peu proéminents, les angles antérieurs en saillie obtuse nette, oblique; les bords antérolatéraux finement tuberculés, un tubercule plus fort sur la marge avant l'étranglement. Écusson se terminant en épine horizontale. Élytres à cellule discoïdale allongée, les côtés latéraux plus longs que les côtés distal ou basal, subparallèles; la membrane égale l'extrémité de l'abdomen chez le ♂ et ne l'atteint pas chez la ♀. Espace gulaire plus étroit que l'œil. Épines prosternales aiguës, crochues au sommet, défléchies. Tubercules des trochanters 1 bien développés, arrondis-coniques. Fémurs 1 renflés; pattes 2-3 grêles. Fémurs 1 avec deux rangées de tubercules; la série interne comprenant 8 (7-9) tubercules plus gros et de nombreux petits tubercules; la série externe avec 4 (3) tubercules plus gros. Rostre à premier article plus long que le deuxième. Antennes à premier article un peu plus long que la partie antéoculaire de la tête, à pilosité éparse; deux à deux fois et demie aussi long que 1; article 2 à poils longs chez le ♂, seulement vers l'extrémité chez la ♀.

Coloration générale sombre. Tête noir-brun; un trait médian du lobe antérieur et un autre de chaque côté du lobe postoculaire, partant du bord interne de l'œil et longeant l'ocelle, flavescent-ferrugineux. Pronotum brun-noir également, avec deux lignes médianes, allant en divergeant vers la base et s'effaçant sur le lobe postérieur vers le milieu de sa longueur; sur chaque côté du lobe antérieur, un dessin en V ouvert vers l'avant; en outre l'extrémité des tubercules du col les tubercules marginaux et les angles

latéraux, flavescent-ferrugineux plus ou moins clair; la marge basale finement éclaircie également. Écusson à ligne médiane (sauf à la base) et épine, flavescent-ferrugineux. Élytres bruns, les nervures externes flaves, de même que le liséré des nervures internes de la corie et de la membrane, des espaces sombres étant ainsi délimités, plus foncés notamment sur le clavus; cellule discoïdale plus foncée encore et veloutée, de même qu'une tache en Y allongé contre le bord externe de la cellule externe de la membrane, qui offre de plus un point basal; pour le surplus, membrane plus ou moins visiblement mouchetée de ferrugineux clair. Dessous de la tête

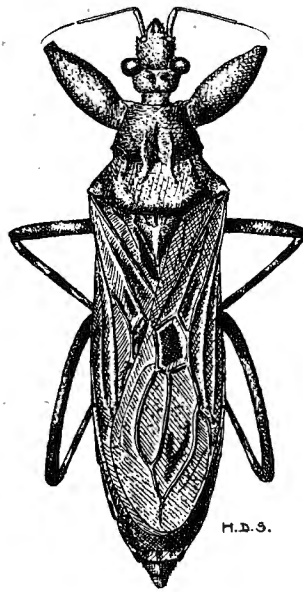


FIG. 3. — *Oncocephalus Wittei* n. sp. ($\times 8$ env.).

et du thorax noir-brun, mais flavescent-ferrugineux sous le rostre, à la base de la tête et entre les acétabula. Ventre clair flavescent-ferrugineux, avec la partie médiane brun foncé ainsi qu'en grande partie le segment 6 et les genitalia (avec tache claire médiane chez le σ); les segments 1-5 avec trainée latérale irrégulière sombre, le segment 5 de la ♀ avec trait médian longitudinal. Connexivum clair, avec fine marge et bande allongée apicale des segments brunes, les sutures restant claires. Hanches à trait sombre en dehors. Pattes flavescentes à partir des hanches; fémurs 1 fortement envahis de brun foncé, surtout en dessus, cette coloration ne laissant parfois plus que la base claire, lignée ou non; tibias 1 à trois anneaux brun-noir, subbasal, médian et apical, séparés donc par des anneaux flavescents. Fémurs 2 à extrémité (2/5) et vague anneau interrompu antémédian, bruns; les tibias avec anneau antémédian et apex foncés également. Fémurs 3 graduellement rembrunis vers l'extrémité, celle-ci largement brune; tibias à

base et extrémité brunes, et vague anneau antémédian. Rostre brun. Antennes brun foncé, éclairci avant l'extrémité, celle-ci plus sombre.

Long. (♂ ♀) : 9-10 mm.

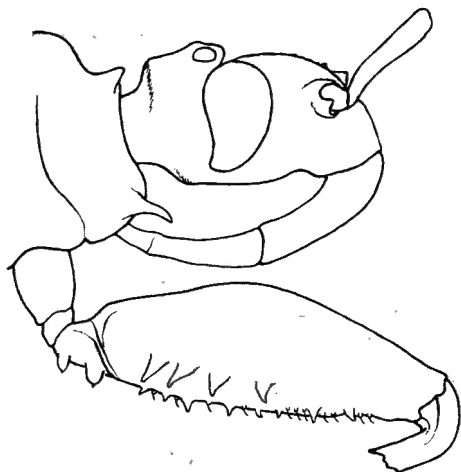


FIG. 4. — *Oncocephalus Wittei* n. sp.
Tête et patte antérieure.

M. DE WITTE a récolté 13 exemplaires de cette forme nouvelle, que je me fais un plaisir de lui dédier. Ils proviennent de Bitshumbi, 925 m., 17-22.X.1933 et 27.IX.1933, et de May-ya-Moto, 950 m., 5-9 et 10.XI.1933.

7. — **Oncocephalus** spec.

Un unique exemplaire, malheureusement incomplet, sans tête, provenant de Bitshumbi, 925 m., 27.IX.1933, me paraît ne se rapporter à aucune espèce connue.

Subfam. **ACANTHASPIDINAE**

Vingt-six genres de cette sous-famille me sont connus du Congo Belge. Sept se retrouvent, en l'état actuel de nos connaissances, dans la région Edouard-Kivu.

Genre **SPHEDANOVARUS** JEANNEL.

Une unique espèce représente ce genre dans notre faune. Elle m'est connue de nombreuses localités de notre Colonie, et même du Katanga.

1. — **Sphedanovarus camerunensis** BREDDIN.

M. DE WITTE a récolté un exemplaire de cette espèce au camp de la Rwindi, 1.000 m., le 20.XI.1934.

Genre **REDUVIUS** LAMARCK.

Diverses espèces du genre *Reduvius* sont déjà connues du Congo Belge. Une seule d'entre elles s'est retrouvée parmi les matériaux que j'étudie ici.

1. — **Reduvius Collarti** var. **orientalis** SCHOUTEDEN.

(Fig. 5.)

L'un de mes types de cette forme était étiqueté « Kivu » (TERLINDEN); les autres provenaient de Mahagi. Depuis le Musée du Congo Belge en a



FIG. 5. — *Reduvius Collarti* var. *orientalis* SCHOUTEDEN ($\times 4,5$ env.).

reçu de nouveaux exemplaires récoltés à Lubero (R. P. ARTUS) et à Mongbwalu (M^{me} LEPERSONNE).

M. DE WITTE a capturé un spécimen de ce *Reduvius* à Burunga, Mokoto, 2.000 m., 9-10.III.1934.

Genre **TRICHEDOCLA** JEANNEL.

Ce genre a été créé par JEANNEL pour des espèces provenant de l'Est-Africain. Parmi les matériaux que j'ai sous les yeux j'ai rencontré une espèce nouvelle de *Trichedocla*, que je décris ici.

1. — *Trichedocla Burgeoni* nov. spec.

(Fig. 6-7.)

Voisine de *T. montana* JEANNEL, mais s'en distingue immédiatement par le fait que seuls les deux premiers segments de l'abdomen offrent une épine nette à l'angle externe.

♂ (fig. 6). Noir, couvert d'une pubescence dressée, longue, blonde, s'assombrissant sur le pronotum. Tête avec une tache d'un brun de poix, peu marquée, contre le sillon transversal, en dehors des ocelles. Élytres brun de poix; une tache irrégulière basale, n'atteignant cependant pas l'extrême base, est d'un flavescent-ferrugineux, de même qu'une petite tache du

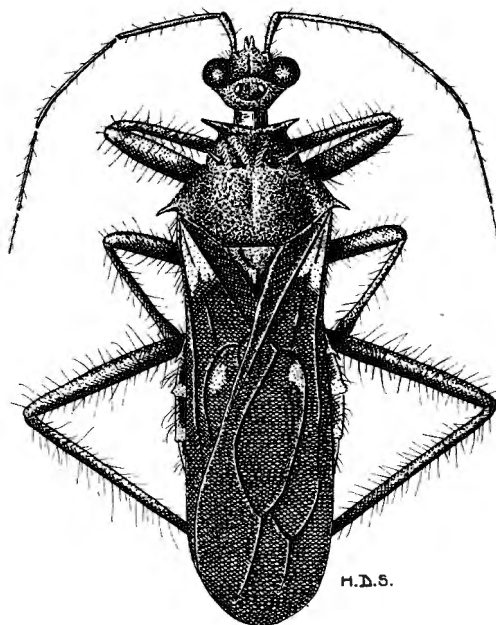


FIG. 6. — *Trichedocla Burgeoni* n. sp. ♂ ($\times 10$ env.).

disque (pouvant s'effacer), à la base de la première cellule de la membrane. Connexivum brun, les épines et moins de la moitié distale des segments flavescentes. Pattes brunes, l'extrémité des tibias et légèrement la base rembrunis, de même que les tarses à leur extrémité; les genoux légèrement éclaircis. Les antennes brunes.

Ailé. Tête plus courte que large avec les yeux, régulièrement rétrécie en arrière, la partie intraoculaire plus large que longue; les épines un peu divergentes ou subparallèles, très courtes. Pronotum à angles antérieurs avec épine aiguë un peu oblique vers l'avant; épines des angles latéraux un peu obliques vers l'arrière; sur le lobe antérieur, quatre épines dont les deux

externes sont un peu plus longues que les internes; ce lobe assez fortement bombé. (Écusson à épine brisée dans les deux exemplaires que j'ai sous les yeux.) Élytres dépassant, comme chez *T. montana*, l'abdomen d'un tiers de leur longueur. Abdomen à angles apicaux des segments 1-2 seuls prolongés en épine; 3 n'a qu'une vague indication de saillie.

Long. (♂) : 7,5-8 mm.

Deux exemplaires ♂ récoltés à Gabiro par M. BURGEON, à qui je dédie cette espèce.

Dans la forêt du Mayumbu, 2.100 m., sur le Nyamuragira, 2.100 m., M. DE WITTE, entre le 14 et le 26 juin 1935, a récolté une femelle de *Triche-*

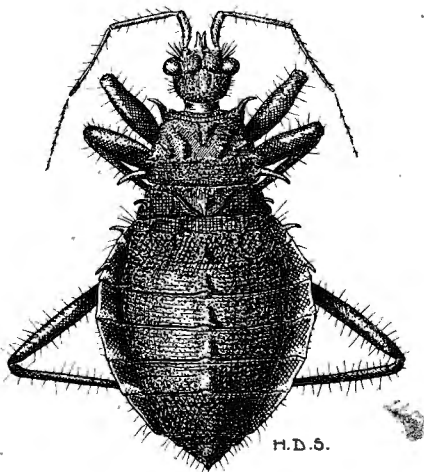


FIG. 7. — *Trichedocla Burgeoni* n. sp. ♀ (×10 env.).

docla qui, très certainement, appartient à mon espèce nouvelle. En voici les caractères :

♀ (fig. 7). Aptère. Noire, mate en dessus, ventre très brillant, au contraire. Connexivum avec fascies flavescents ou flavescents-ferrugineux sur l'extrémité des segments, les épines des segments 1-2 d'un brun de poix. La tête avec une tache ferrugineuse de chaque côté contre le sillon transversal de l'œil.

Pronotum à forte épine aux angles antérieurs, courbée, obliquement dressée; les épines des angles latéraux également; lobe antérieur avec quatre épines, dont les deux médianes sont plus courtes. Épine de l'écusson courte, dressée; métanotum à épines externes.

Pattes à fémurs d'un brun de poix (sauf les genoux); tibias moins foncés, la région médiane éclaircie plus ou moins. Antennes à deux premiers articles flavescents-ferrugineux, le restant brun.

Long. (♀) : 5,8 mm.

Genre **TETROXIA** STÅL.

Plusieurs espèces de ce genre ont été signalées par moi du Congo Belge. Une d'entre elles appartient vraisemblablement à notre faune.

.1. — **Tetroxia Beauvoisi** FAIRMAIRE.

Un unique exemplaire de cette espèce se trouvait dans les collections entomologiques que le Musée du Congo Belge acquit jadis du D^r SAGONA, et qui portaient comme unique indication d'origine : région des Lacs. L'étude qui, depuis lors, a été faite de nombreuses espèces comprises dans ces collections, nous donne la certitude qu'elles ont été réunies en région du Kivu et du lac Édouard : certaines espèces typiques de la faune de montagne y sont représentées.

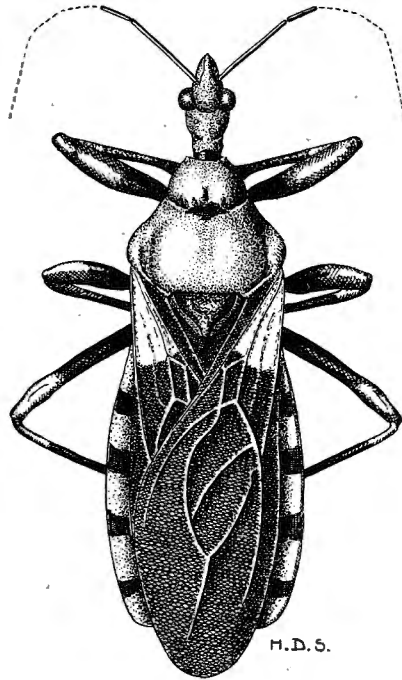


FIG. 8. — *Plynus Vandenhoudti* SCHOUTEDEN ($\times 5,5$ env.).

Genre **ACANTHASPIS** AMYOT et SERVILLE.

Genre représenté dans la faune congolaise par de nombreuses espèces (15). Deux d'entre elles seulement me sont jusqu'ici connues de l'Édouard-Kivu.

1. — **Acanthaspis Abettii** SCHOUTEDEN.

L'un de mes types de cette espèce provenait de Rutshuru (MORLET).
A Goma M. BURGEON a récolté un exemplaire de ma variété *fusca*.

2. — **Acanthaspis lateralis** DISTANT.

Cette espèce ne m'était connue que du Katanga. J'y rapporte un individu rapporté de Gabiro par M. BURGEON.

Genre. **PLYNUS** STÅL.

Une seule espèce représente ce genre dans notre faune Édouard-Kivu. D'autres se retrouvent en diverses régions du Congo Belge.

1. — **Plynus Vandenhoudti** SCHOUTEDEN.

(Fig. 8.)

Le type de cette espèce, au Musée du Congo Belge, a été récolté à Lulenga par le R. P. VANDENHOUDT.

Genre **PLYNOIDES** SCHOUTEDEN.

J'ai établi ce genre pour deux espèces congolaises dont la distribution est très vaste, inédites toutes deux. L'une d'elles s'est retrouvée dans la région que j'étudie ici.

1. — **Plynoides Bredoi** SCHOUTEDEN.

(Fig. 9.)

M. DE WITTE n'a pas récolté ce *Plynoides*, mais le Musée du Congo Belge l'a reçu de Katwe (MARLIER) et de Rugari (R. P. FEYS).

Je compléterai ici les indications données dans la description en mentionnant les localités d'origine des exemplaires sur lesquels l'espèce a été établie; ces mentions ont été omises dans mon Catalogue. Les spécimens en question provenaient d'Eala (BREDO), d'entre Watsa et Niangara (BURGEON), d'entre Niembo et Kalembelembe (MAYNÉ), et du « Katanga » (TIMMERHANS).

Genre **PHONERGATES** STÅL.

Plusieurs *Phonergates* font partie de la faune congolaise. Un seul jusqu'ici a été trouvé au Kivu.

1. — **Phonergates bicoloripes** STÅL.

J'ai déjà cité, dans mon Catalogue, l'unique exemplaire récolté à Goma par moi-même.

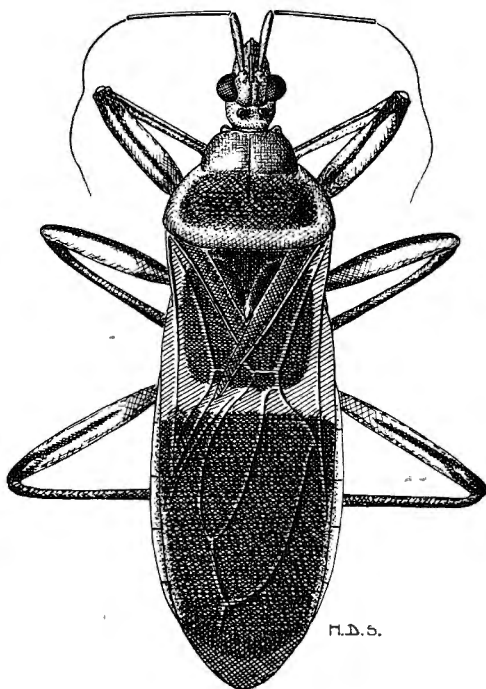


FIG. 9. — *Plynoides Bredoi* SCHOUTEDEN ($\times 8$).

Genre **HERMILLUS** STÅL.

J'ai récemment décrit une espèce de ce genre qui provenait de notre région :

1. — **Hermillus Hendrickxi** SCHOUTEDEN.

Les types de cet *Hermillus* ont été capturés, l'un à Bulira par M. BURGEON, l'autre à Mulungu par M. HENDRICKX.

Genre **PLATYMERIS** LAPORTE.

Une seule des quatre espèces qui me sont connues du Congo Belge se trouve dans la région qui nous occupe.

1. — **Platymeris charon** var. **Keiseri** SCHOUTEDEN.

La forme typique de *charon* ne m'est connue que par un exemplaire capturé au Sud du lac Kivu, à Shangugu, par M. KEISER. La variété *Keiseri* a été récoltée à Kasindi par le D^r BAYER.

Subfam. **PIRATINAE**

Sept genres appartenant à cette sous-famille ont été signalés de notre Colonie. Quatre d'entre eux seulement sont jusqu'ici connus de l'Édouard-Kivu.

Genre **Ectomocoris** AMYOT et SERVILLE.

Le genre *Ectomocoris* compte 11 représentants dans mon Catalogue des Réduviides du Congo Belge. Quatre de ces espèces se trouvent parmi les matériaux étudiés ici.

1. — **Ectomocoris Burgeoni** SCHOUTEDEN.

M'était connu de l'Uelé à l'Ituri. M. DE WITTE a retrouvé l'espèce (un adulte, une larve) à Rutshuru, 1.285 m., 1-6.VI.1934, et à la rivière Molindi, 1.000 m., 30.V-2.VI.1934.

2. — **Ectomocoris cruciger** FABRICIUS.

Espèce qui se retrouve dans presque tout le Congo Belge. M. DE WITTE en a récolté une larve à Buta, dans l'Uelé, 450 m., 11-13.V.1935.

3. — **Ectomocoris maculicrus** FABRICIUS.

Cette espèce se retrouve partout. De la région Édouard-Kivu je n'en connais cependant qu'un exemplaire récolté à Kisenyi par le D^r VAN SACEGHEM.

4. — **Ectomocoris quadrimaculatus** SERVILLE.

Semble se retrouver partout. M. DE WITTE en a deux exemplaires, du camp de la Rwindi, 2.000 m., 24.XI.1934, et de Katenda, au Nord de Rutshuru, 950 m., V.1935.

Aux localités citées dans mon Catalogue j'ajouterai, d'après les collections du Musée du Congo Belge, les suivantes : Abok (SCOPS), Niarembe (SCOPS), Kawa (M^{me} LEPERSONNE), Mahagi (SCOPS).

Genre **PIRATES** SERVILLE.

J'ai rencontré quatre des neuf espèces déjà citées du Congo Belge parmi les matériaux de la mission DE WITTE, ou ceux du Musée du Congo Belge.

1. — **Pirates balteatus** GERMAR.

Un exemplaire provenant du N.-E. du lac Gando, 2.400 m., 9-12.III.1935. Le Musée du Congo Belge possède des spécimens récoltés à Gabiro par

M. BURGEON et par M. VERHULST, à Katana par le R. P. VAN DEN HOUDT, à Rugari par le R. P. FEYS. J'ai antérieurement cité ceux que M. SEYDEL récolta à Lulenga et à la Mutura.

2. — **Pirates conspurcatus** DISTANT.

Espèce connue de l'Est du Congo Belge. M. DE WITTE ne l'a pas rapportée. Le Musée du Congo Belge la possède de Rutshuru (Mission prophylactique), Ibanda (VANDELANNOITE), Kibungu (VERHULST), et du « Kivu » (CARLIER).

3. — **Pirates crudelis** STÅL.

Un unique exemplaire récolté à Ninda, 2.150 m., 21-22.IX.1934.

4. — **Pirates nitidicollis** REUTER.

Deux exemplaires parmi les matériaux DE WITTE : Nord-Est du lac Gando, Kihorwe, 2.400 m., 7-12.III.1935, et Bishoke, 2.800-3.300 m., 13-14.II.1935. En outre nous l'avons de Kashusha (VANDELANNOITE).

Genre **FUSIUS** STÅL.

L'unique espèce congolaise semble se retrouver abondamment dans l'Édouard-Kivu.

1. — **Fusius rubricosus** STÅL.

Trente-deux exemplaires (et 8 larves) de la mission DE WITTE : Rutshuru, 1.285 m., 7-24.VI.1935; Kabasha, 1.760 m., Kanyabayongo, 5.XII.1934; Bitshumbi, 1.285 m., 22.V, 1.VI, 8-9.VI.1934; Kalinga, 1.082 m., X.1933; Katande, 950 m., 13-19.X.1933; Kamande, Kanyazi, 950 m., 11-15.XI.1933. M. BURGEON l'a rapporté du lac Kirwa, M. VERHULST de Kibungu.

Genre **LEPTOMERUS** AMYOT et SERVILLE.

Trois espèces sont connues du Congo Belge. Une se rencontre dans la région étudiée ici.

1. — **Leptomerus planus** WALKER.

N'a été récolté que par M. SEYDEL, à Kisenyi et à Rutshuru, et par M. BURGEON, à Katana.

Subfam. **ECTRICHODIINAE**

Cette sous-famille est représentée par 15 genres dans mon Catalogue des Réduviides du Congo Belge. J'en ajoute un seizième, rencontré parmi les matériaux de la mission DE WITTE. Neuf genres sont actuellement connus de l'Édouard-Kivu.

Genre **SANTOSIA** STÅL.

Genre très répandu dans la faune congolaise, qui en compte six espèces. Quatre d'entre elles peuvent être citées ici.

1. — **Santosia bidentula** GERMAR.

J'ai déjà noté que le D^r COLBACK avait capturé un exemplaire de ce *Santosia* au Ruanda, à Lusika, localité dont la situation exacte m'est inconnue.

2. — **Santosia luteola** var. **dispar** SCHOUTEDEN.

Deux de mes trois types provenaient des récoltes du D^r SAGONA en région des Lacs, et très certainement de l'Édouard-Kivu. Un autre exemplaire a été récolté au Bwito par le L^t MARLIER.

M. DE WITTE a rapporté 4 adultes et 1 larve de ce *Santosia*, des localités suivantes : Tshumba, 2.100 m., 28.IV-2.V.1934; Kamatembe, Bishakishaki, 2.100 m., 19.IV.1934.

3. — **Santosia maculata** FABRICIUS.

Les récoltes de la mission DE WITTE renferment 5 exemplaires de cette espèce, des provenances suivantes : Tshumba, Sud-Est de Rutshuru, 2.100 m., VI.1935; Kanyabayongo, 1.760 m., Kabasha, 8-9.I.1934; Ruhengeri, rivière Penge, 4-5.X.1934; forêt Nyasheke, Nyamuragira, 4-26.VI.1935.

En outre le Musée du Congo Belge possède des spécimens provenant de Tshibinda (BURGEON), Goma (BURGEON), Mulungu (HENDRICKX), Kibungu (VERHULST) et des « Lacs » (SAGONA).

4. — **Santosia vitticollis** REUTER.

Ce *Santosia* ne s'est rencontré que dans les récoltes du D^r SAGONA, en région des Lacs (Édouard-Kivu).

Genre **KATANGA** SCHOUTEDEN.

Aux 4 espèces congolaises de ce genre que j'ai pu citer dans mon Catalogue vient s'en ajouter une cinquième, inédite, de la région des volcans du Kivu.

1. — **Katanga bicolor** nov. spec.

(Fig. 10.)

D'un noir-brun, avec connexivum et rostre (sauf le premier article) d'un rouge sang clair; l'extrémité des tarse et des tibias, surtout en dessous, éclaircie.

Tête à côtés de la partie postoculaire nettement sinués, cette partie assez fortement bombée en avant. Pronotum à sillon médian du lobe antérieur fort marqué; les crêtes du lobe postérieur continuées au delà de la moitié,

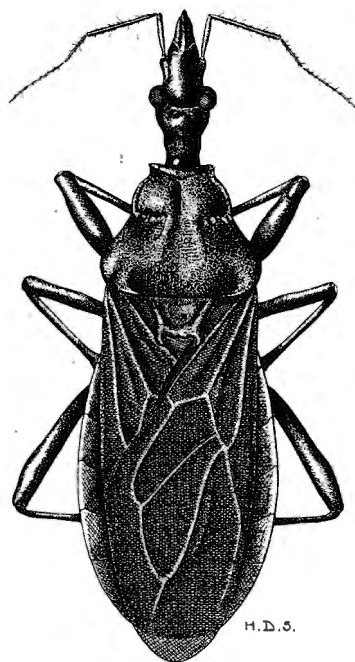


FIG. 10. — *Katanga bicolor* n. sp. ($\times 14$ env.).

le sillon transversal fortement marqué; angles antérieurs en saillie acuminée nette. Abdomen du type de *K. Colini* SCHOUTEDEN; la dépression latérale basale ne s'étend toutefois pas sur le segment 3, bien que celui-ci offre à sa base la continuation de la carène du segment 2.

Long. (σ) : 6 mm.

Un unique exemplaire, récolté par moi-même à Nya-Muzinga, au pied du volcan Karisimbi.

Genre **AFROCASTRA** BREDDIN.

Ce genre n'était pas encore connu du Congo Belge. Dans les récoltes de M. DE WITTE j'en ai trouvé une espèce inédite.

1. — **Afrocasira ruficeps** nov. spec.

(Fig. 11.)

L'unique espèce connue du genre, *A. procera* BREDDIN, est décrite de l'Usambara. Le Musée du Congo Belge en possède (ex-collection SCHOUTEDEN) 2 exemplaires, originaires de l'Usambara également : Nguelo. Comme le type, ces deux individus sont macroptères : l'un d'eux est ici représenté

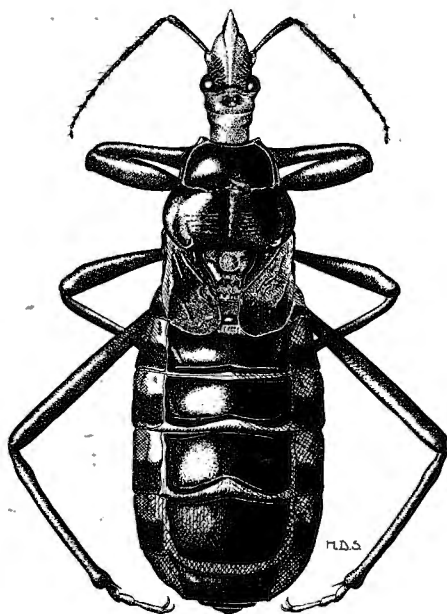


FIG. 11. — *Afrocasira rufipes* n. sp. ♀ (×4 env.).

(fig. 12). Par contre, l'espèce récoltée par M. DE WITTE est brachyptère : les rudiments alaires n'atteignent que la base du deuxième segment abdominal. Déjà par ce caractère elle se distingue aisément de l'*A. procera* dont je ne pense pas qu'elle puisse n'être qu'une forme brachyptère. La structure de la tête et du pronotum est, d'autre part, très distincte, ainsi que le montrent les figures ci-jointes; de même pour l'écusson. La coloration diffère partiellement :

Tête d'un rouge orangé. Dos de l'abdomen noir-brun mais avec sutures claires; le connexivum avec la moitié basale des segments 1-5 et 6 en entier, flaves. Les rudiments alaires bordés de flave brunâtre. En dessous, coloration

générale noir-brun, à reflets verdâtres, avec taches latérales du disque des segments 2-5, et sur 6 deux taches basales confluentes; en outre, une tache piriforme à l'angle basal de chacun des segments 2-6, tache englobant le stigmate et étirée vers l'avant.

Long. (♀) : 20 mm.

Le type de cette espèce nouvelle provient de Tshumba, au Nord-Est de Rutshuru, 2.100 m., VI.1935.

Outre la femelle type, M. DE WITTE a rapporté une larve de cette intéressante espèce, provenant du Kamatembe, 2.100 m., 15-21.IV.1934.

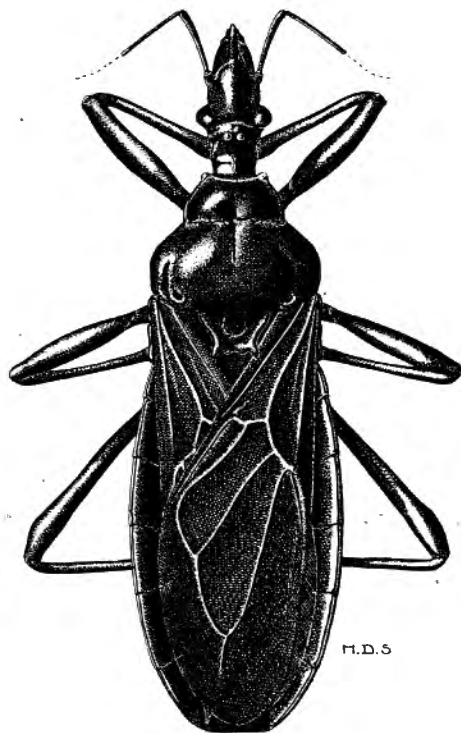


FIG. 12. — *Afrocastra procera* BREDDIN ($\times 4,5$ env.).

Cette larve présente la coloration générale de la femelle. Elle a toutefois les sternes 2-3 et tout l'abdomen flavescent rougeâtre, avec seulement une tache distale médiane, transversale, sur 3 et 4. La coloration générale du pronotum et de l'écusson un peu éclaircie. Les rudiments alaires très courts.

Long. : 18 mm.

Par la coloration de la tête, cette espèce nouvelle se distinguera aisément de l'*A. procera* BREDDIN, dont la séparent du reste d'autres caractères encore. J'ai, d'autre part, sous les yeux une autre espèce, provenant des environs du mont Cameroun, qui offre la coloration générale de *procera*, mais en

diffère nettement : sa description vient de paraître dans une autre étude ⁽¹⁾. La découverte de cette espèce montre que le genre *Afrocastra* n'est pas limité à l'Afrique orientale et au Kivu, mais se rencontre également en Afrique occidentale. Il est vraiment curieux que ces grands insectes soient si mal représentés dans les collections.

Genre **MICROSTEMMA** SIGNORET.

Une seule espèce représente ce genre. Elle a été trouvée en région Édouard-Kivu.

1. — **Microstemma atrocyaneum** SIGNORET.

Le Musée du Congo Belge possède un exemplaire de cette espèce provenant du Bwito (MARLIER).

Genre **NULARDA** STÅL.

Ce genre également n'est représenté que par une seule espèce, rencontrée dans le Nord et l'Est de la Colonie.

1. — **Nularda thoracica** var. **Bonneviei** SCHOUTEDEN.

M. DE WITTE a récolté un exemplaire adulte de cette variété à Rutshuru, 1.785 m., 15-25.IX.1933, et une larve qui certainement s'y rapporte également, à Mabenga, mont Kasale, 1.000 m., VI.1935.

Le D^r SAGONA avait trouvé ce *Nularda* en région des lacs Édouard-Kivu, et M. BURGEON à Tshibinda.

Genre **ECTRICHODIA** LEPelletier et SERVILLE.

Ce genre est très largement répandu dans notre Colonie, où il est représenté par 12 espèces. Trois d'entre elles se retrouvent dans les récoltes de la mission DE WITTE en région Édouard-Kivu.

1. — **Ectrichodia barbicornis** FABRICIUS.

Espèce se retrouvant dans tout le Congo Belge. M. DE WITTE en a un exemplaire de Bitshumbi, 925 m., 2.X.1933.

2. — **Ectrichodia distincta** SIGNORET.

Très abondant également. M. DE WITTE l'a récolté lors de son passage dans l'Uelé : Monga, 18.IV-8.V.1935.

(1) Voir SCHOUTEDEN, H., 1943, Hémiptères Hétéroptères récoltés par le D^r Zumpt dans les environs du mont Cameroun (1^{re} partie) (*Rev. Zool. Bot. Afr.*, XXXVII, 3-4, p. 323).

3. — **Ectrichodia Rodhaini** SCHOUTEDEN.

J'ai décrit cette espèce de l'Est du Congo. Le D^r SAGONA l'a récoltée en région des Lacs (Édouard-Kivu).

4. — **Ectrichodia Sagonai** SCHOUTEDEN.

Les types de cet *Ectrichodia* proviennent des récoltes du D^r SAGONA en région des Lacs, donc très vraisemblablement de l'Édouard-Kivu.

Genre **GLYMMATOPHORA** STÅL.

Sept espèces de *Glymmatophora* me sont connues du Congo Belge. Une seule a été récoltée dans la région ici envisagée.

1. — **Glymmatophora ugandana** HORVATH.

Cette espèce ne m'était connue, lors de la publication de mon Catalogue, que du Nord-Est de notre Colonie et de l'Uganda. M. BURGEON l'a retrouvée, en un unique exemplaire, à Gabiro.

Genre **MARAENASPIS** KARSCH.

Le genre *Maraenaspis* ne compte que 2 représentants dans notre faune. Pour l'ensemble du Congo Belge j'ai pu en énumérer 7 espèces, auxquelles j'en ajoute une huitième ci-dessous :

1. — **Maraenaspis kivuensis** SCHOUTEDEN.

(Fig. 13.)

Ne m'est encore connu que par le type, au Musée du Congo Belge; il provient des récoltes de S. A. R. le PRINCE LÉOPOLD au Kivu, mais n'est malheureusement pas localisé.

2. — **Maraenaspis Burgeoni** nov. spec.

D'un noir brunâtre, brillant, le lobe postérieur du pronotum, la marge du connexivum et surtout le disque ventral 1-6 éclaircis. Aptère.

Tête forte, à ocelles indiqués par deux taches rouge sang. Lobe antérieur du pronotum environ deux fois aussi long que le lobe postérieur, au milieu; l'impression longitudinale médiane atteint presque la base du lobe postérieur; le sillon transversal fort marqué latéralement. Segments dorsaux 2-4 à sillon antéapical transversal finement crénelé, surtout au milieu, plus finement que les crénelures basales; segment 5 à crénelures de ce sillon presque égales à celles de la base; 6 à sillon simple; les segments, sinon,

lisses, sauf 6 qui est légèrement striolé en travers; les segments du connexivum à moitié interne fortement et irrégulièrement striés en travers. Fémurs 1 fort renflés, non dentés. Antennes de 8 articles. Ventre à suture basale de 2-5 finement crénelée. Sternes à sillon médian sans carènes latérales.

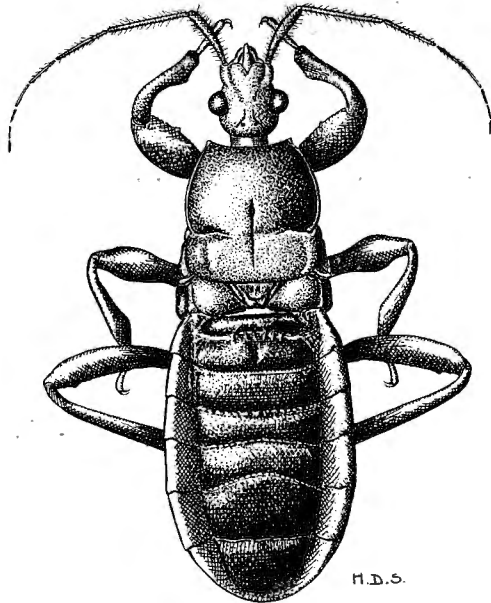


FIG. 13. — *Maraenaspis kivuensis* SCHOUTEDEN ($\times 6$ env.).

Long. (\varnothing) : 12 mm.

Une seule femelle, capturée à Kadjudju par M. BURGEON, soit à l'Ouest du lac Kivu.

Genre **CLEPTRIOLA** BREDDIN.

Ce genre est représenté par une seule espèce, que j'ai jadis décrite et qui semble très répandue dans l'Est du Congo Belge.

1. — **Cleptriola Bayeri** SCHOUTEDEN.

(Fig. 14.)

M. DE WITTE a récolté ce *Cleptriola*, en 5 exemplaires, à Rutshuru, rivière Fuku, 1.250 m., 6.VI.1934; à Rutshuru, 15-25.IX.1933; à la rivière Molindi, Kirumba à lac Kibuga, 1.000 m., 31.I-2.V.1934.

Le Musée du Congo Belge en possède divers autres exemplaires, provenant de : Kisenyi (VAN SACEGHEM), Rutshuru (GHESQUIÈRE), Katana (VAN DEN HOUDT), Rutshuru (SEYDEL), île Wau (VAN SACEGHEM), Goma (SCHOUTEDEN).

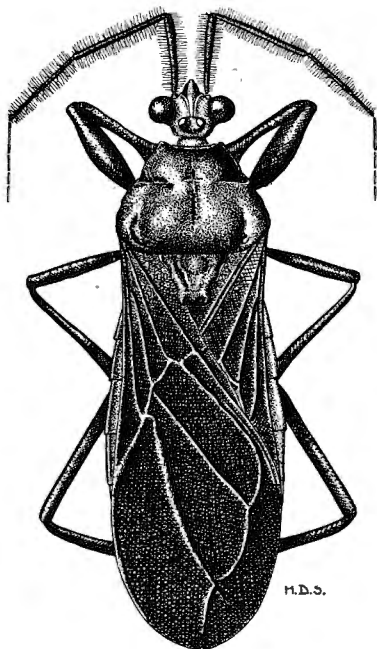


FIG. 14. — *Cleptriola Bayeri* SCHOUTEDEN ($\times 5$ env.).

Subfam. **REDUVIINAE**

Mon Catalogue des Réduviides congolais énumère 36 genres de cette sous-famille. Parmi les matériaux de la région de l'Édouard-Kivu que j'ai examinés j'ai retrouvé 17 de ces genres.

Genre **PHONOLIBES** STÅL.

Une seule des trois espèces que j'ai reconnues pour le Congo Belge m'est connue de notre région.

1. — **Phonolibes concinnus** HORVATH.

M. DE WITTE a récolté un spécimen de ce *Phonolibes* à Tshambi, 975 m., XII.1934. Le D^r BAYER avait trouvé l'espèce à Karemi.

Genre **RHINOCORIS** HÄHN.

Ce genre est représenté dans la faune congolaise par de nombreuses espèces. Quinze de celles que j'ai signalées se retrouvent dans l'Édouard-Kivu, outre 3 autres espèces, dont 2 inédites.

1. — **Rhinocoris acutus** THUNBERG.

Deux exemplaires de ce *Rhinocoris* se trouvent parmi les récoltes de M. DE WITTE. Ils proviennent, l'un de Rutshuru, 1.285 m., VII.1935; l'autre de Kibga, Sud Bishoke, 2.400 m., 16-19.II.1935. Le D^r SAGONA avait déjà récolté l'espèce en région des Lacs. L'espèce est répandue partout.

2. — **Rhinocoris albopilosus** STÅL.

Espèce de distribution très générale et qui est abondamment représentée dans les récoltes de la mission DE WITTE. Les 87 spécimens rapportés proviennent des localités suivantes : Bugetshi, 2.400 m., près lac Gando, 10-12.III.1935; Rutshuru, rivière Kanzamu, 1.200 m., 16.VII.1935; Kinigi, Ruhengeri, 2.100 m., II.1935; Rutshuru, 1.285 m., 15-25.IX.1933, 1-6, 7-24.VI.1935; Bulengo, lac Mugunga, 1.560 m., 29.I.1934; Nord-Est du lac Gando, 9-12.III.1935; Ninda, 2.150 m., 18-26.IX.1934; Rwankeri, 2.200 m., IV-V.1935; Ruhengeri, rivière Penge, 1.800 m., 30-31.VIII.1934; Mulera, 1.800-2.000 m., IV-V.1935; Bonde, près lac Gando, 2.400 m., 10-12.III.1935.

Le D^r SAGONA avait récolté l'espèce en région des Lacs, M. VAN ROECHOUDT à Rutshuru, M. HENDRICKX à Kahondo et à Mulungu.

3. — **Rhinocoris Bequaerti** SCHOUTEDEN.

Ce *Rhinocoris* est répandu partout, semble-t-il, au Congo Belge. M. DE WITTE l'a trouvé dans la région de l'Édouard-Kivu, en 2 exemplaires : Rutshuru, 1.285 m., 20-24.VI.1934, et camp de la Rwindi, 1.000 m., 20.XI.1934.

4. — **Rhinocoris bicolor** FABRICIUS.

Espèce très commune dans la plupart des régions du Congo Belge, mais qui paraît rare dans celle qui nous occupe ici. Le D^r SAGONA l'y avait déjà récoltée, et M. DE WITTE n'en a trouvé qu'un unique exemplaire, à Rutshuru, 17-20.VI.1934. De plus, il en a rapporté un spécimen de Monga, dans l'Uelé, 18.IV-8.V.1935, région où *R. bicolor* abonde.

5. — **Rhinocoris carmelita** STÅL.

Ne m'était connue que du Nord du Congo Belge. M. DE WITTE en a capturé un exemplaire à Ndeko près de la Rwindi, 1.083 m., le 27.XI.1934.

6. — **Rhinocoris Ghesquierei** SCHOUTEDEN.

Ce *Rhinocoris* m'était connu de l'Est du Congo Belge et du Sankuru. Les récoltes de M. DE WITTE en renferment un exemplaire capturé au camp de la Rwindi, 1.000 m., 22-24.XI.1934.

7. — **Rhinocoris Hutsebauti** SCHOUTEDEN.

Espèce très répandue. Quatre spécimens dans les récoltes de M. DE WITTE : Tshambi, 975 m., 25.XI.1934; Est du Nyamuragira, Mushumangabo, 2.075 m., 14-26.VI.1935; Ninda, 2.150 m., 21.IX.1934.

8. — **Rhinocoris Jeanneli** SCHOUTEDEN.

L'un de mes types de cette espèce provenait de Lulenga (SCHOUTEDEN). M. DE WITTE a récolté un exemplaire de *Jeanneli* à Kanyabayongo, Kabasha, 1.760 m., 8.XII.1934.

9. — **Rhinocoris modestus** nov. spec.

(Fig. 15.)

Petite espèce, à fémurs nettement noueux, rappelant les *Sphedanolestes*. Pileuse. Tête trapue, à partie postoculaire un peu plus longue que l'anté-

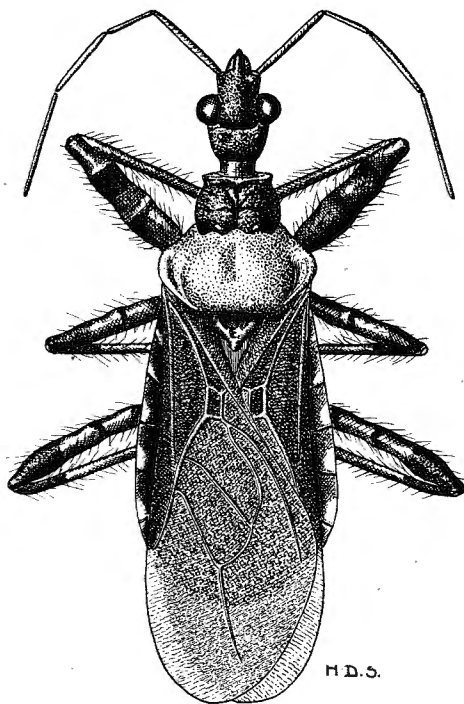


FIG. 15. — *Rhinocoris modestus* n. sp. ($\times 10$ env.).

oculaire; la tête plus courte que le pronotum. Celui-ci à lobe postérieur peu plus long que l'antérieur, tous deux assez déprimés; le sillon médian du lobe antérieur peu marqué, les angles antérieurs peu saillants; angles laté-

raux arrondis; non saillants; une impression nette le long du bord latéral postérieur; lobe postérieur assez mat, à fine ponctuation serrée. Écusson acuminé obtus. Les élytres dépassent l'extrémité de l'abdomen. Le segment mâle lobulé au milieu du bord distal. Rostre à premier article peu plus court que le deuxième, atteignant le bord antérieur de l'œil; le deuxième atteint la base de la tête. Antennes à premier article plus court que les deux suivants réunis, atteignant presque la moitié du lobe antérieur du pronotum; le deuxième beaucoup plus court que le troisième, le quatrième subégal au premier.

Noir. La tête avec tache contre l'ocelle, en dehors, flavescence-ferrugineux; en dessous, un trait partant du bord interne de l'œil vers la base de la tête. Lobe postérieur du pronotum flavescence-ferrugineux, de même que la partie coriacée des élytres, région interne exceptée; membrane enfumée brunâtre. Poitrine marquée de flavescence-ferrugineux sur les acétabula et en région postérieure des méso- et métastethium. Ventre noir, brillant, avec taches marginales flavescence-ferrugineux occupant au plus la moitié distale de chaque segment du connexivum; disque des segments 3-4-5 avec bande latérale formée de trois taches allongées flavescence-ferrugineux; segment 6 avec tache plus grande, les deux taches fusionnant sur le bord distal du segment. Segment ♂ flavescence-ferrugineux, les styles rembrunis surtout à l'extrémité. Antennes à 1-2 noir-brun, 3-4 brun foncé; 1 avec ligne flavescence-ferrugineux en dessous. Rostre flavescence-ferrugineux, 3 et extrémité de 1 et 2 brun foncé, comme aussi la base de 1. Pattes flavescence-ferrugineux, l'extrémité des fémurs, un anneau antémédian et des marques irrégulières, brun foncé ou noir; les fémurs antérieurs en majeure partie brun foncé.

Long. (♂) : 9 mm. environ.

Un unique exemplaire, ♂, récolté par M. DE WITTE à Burunga, Mokoto, 2.000 m., 15-16.III.1934.

10. — *Rhinocoris nitidulus* FABRICIUS.

Espèce répandue partout. M. DE WITTE en a 3 exemplaires, du lac Gando, 2.400 m., III.1935 et de Monga, Uelé, 18.IV-18.V.1935. Le D^r SAGONA l'avait également récoltée.

11. — *Rhinocoris obtusus congolensis* SCHOUTEDEN.

Cette forme de *R. obtusus* est fort répandue au Congo Belge. Dans les récoltes de M. DE WITTE j'en ai trouvé 8 exemplaires, provenant du Kamatembe, 2.100 m., 7-23.IV.1935.

12. — *Rhinocoris pulvisculatus katangae* SCHOUTEDEN.

Ce *Rhinocoris* a été décrit par moi du Katanga. Des exemplaires provenant d'Ibanda (VANDELANNOITE) et des « Lacs » (région Édouard-Kivu) (SAGONA) s'y rapportent également.

13. — *Rhinocoris rapax* STÅL.

Espèce de très vaste distribution, sous sa forme typique et sous les formes *ornatellus* et *picturatus*.

La forme typique, *rapax* STÅL, n'a pas été récoltée par M. DE WITTE. Mais le Musée du Congo Belge la possède de Kibungu (VERHULST) et de l'Édouard-Kivu (SAGONA).

La variété *ornatellus* DISTANT a été récoltée par M. DE WITTE en 31 exemplaires, au lac Bulero, Bitale, 1.862 m., 10-11.IX.1934; à Ruhengeri, rivière Penge, 1.800-1.825 m., 4-5.X.1934; à Kinégi, Ruhengeri, 2.100 m., II.1935; près du Kibumba, 2.000 m., VI.1935 et à Kibati, 1.900 m., IV-V.1935. Le Musée du Congo Belge en possède des spécimens de Kibati (RODHAIN), Kibati (SCHOUTEDEN), Mulungu (HENDRICKX), Kalonge, West-Kivu (HAUTMANN), Tshibinda (SEYDEL), Lulenga (BURGEON). Cette variété se trouve dans l'Est du Congo.

La variété *picturatus* DISTANT a été trouvée par M. DE WITTE en 2 exemplaires, à May-ya-Moto, 950 m., 5-9.XI.1934, et Kanyabayongo, Kabasha, 1.760 m., 8.XII.1934. Le Musée de Tervuren l'a de Karemi (BAYER), Mulungu (HENDRICKX), Goma (BURGEON), Gabiro (BURGEON), Kahondo (HENDRICKX), Ibanda (VANDELANNOITE). Cette variété était connue du Katanga et se retrouve jusqu'au lac Édouard et au lac Albert.

14. — *Rhinocoris rufus* GERMAR.

Je crois pouvoir rapporter à *R. rufus* GERMAR des exemplaires récoltés par M. DE WITTE et qui rappellent fortement *R. segmentarius*, mais ont la tête nettement plus courte et plus renflée. Ces exemplaires concordent, les uns avec la description donnée par STÅL, les autres en diffèrent par des détails de coloration, qui me les font distinguer sous un nom nouveau.

La forme typique, *rufus* GERMAR, a été récoltée en 6 exemplaires, au Nord-Est du lac Gando, 2.400 m., 9-12.III.1935 et I.1935; Bonde, près du lac Gando, 10-12.III.1935; au lac Gando, 2.400 m., I.1935; près de ce lac, 8.III.1935.

La forme **dispar** nov. var. n'a été récoltée qu'en un unique exemplaire femelle, au lac Gando, 2.400 m. Cette variété se distingue par l'abdomen ayant à peine les sutures des segments du connexivum et les lamelles génitales externes flaves; sinon noir brillant. Les tibias ferrugineux.

La forme **limbatus** nov. var. est représentée par 3 exemplaires provenant de Ruhengeri, sources Kirii, 1.800-1.825 m., 3.X.1934, et Bugetshi, près Gando, 2.400 m., 10-12.III.1935. Le limbe de l'abdomen est uniformément coloré en clair, flave à orangé, et les tibias sont orangés, sauf l'extrême base et apex.

15. — *Rhinocoris segmentarius* GERMAR.

Espèce de vaste distribution. Elle est représentée par 9 exemplaires dans les récoltes de la mission DE WITTE. Ils proviennent de Tshambi, 975 m.,

25.XII.1934; du camp de la Rwindi, 1.000 m., 22-24.XI.1934; de Ndeko près de la Rwindi, 1.083 m., 27.XI.1934

Le Musée du Congo Belge possède *R. segmentarius* de Kisenyi (SEYDEL), Karemi (BAYER), Katana (BURGEON).

16. — *Rhinocoris tibialis* STÅL.

Autre espèce très répandue. Elle est représentée dans les collections de M. DE WITTE par 3 variétés.

La forme typique, *tibialis* STÅL, par 2 exemplaires, du lac Mugunga, 1.500 m., 1-3.II.1934, et Rutshuru, 1.285 m., 4.VII.1935.

La variété *albofasciatus* SIGNORET, par 3 spécimens, du camp de la Rwindi, 1.000 m., 22-24.XI.1934, et de Rutshuru, 1.285 m., 7-24.VI.1934. Le Musée de Tervuren l'a de la Rwindi (BURGEON) et de Rutshuru (LIPPENS).

La variété *discalis* SCHOUTEDEN est représentée par 2 exemplaires, de Rutshuru, 7.VI.1935 et 15-25.IX.1933.

17. — *Rhinocoris venustus* STÅL.

Ce *Rhinocoris* m'est connu de l'Ituri (Blukwa) au Katanga.

M. DE WITTE en a rapporté 2 exemplaires, de Ruhengeri, 1.825 m., 3.X.1934, et de Ruhengeri, rivière Penge, 1.800 m., 4-5.X.1934. Le Musée du Congo Belge en a des spécimens de Lulenga (SCHOUTEDEN) et Mulungu (HENDRICKX).

18. — *Rhinocoris violentus* GERMAR.

Espèce très peu fréquente au Congo Belge. Elle ne m'y était connue que du Katanga et du lac Albert.

La collection DE WITTE en renferme 4 exemplaires, du lac Gando, Kihorwe, 2.400 m., 7-12.III.1935; des environs de ce lac, 8.III.1935; du Nord-Est du lac, 2.400 m., 9-12.III.1935. M. VERHULST l'a trouvée à Kibungu.

19. — *Rhinocoris vulneratus* GERMAR.

Cette espèce, dont mon *Stali* est synonyme d'après BERGROTH, a été récoltée à Ibanda par M. VANDELANNOITE.

20. — *Rhinocoris witteanus* nov. spec.

(Fig. 16.)

Noir, brillant, les élytres noir-brun; le lobe postérieur du prothorax flavescent, de même que les acétabula 1 et des taches externes à 2 et 3; en outre, un large limbe flavescent ou rougeâtre à l'abdomen, atteignant ou dépassant les stigmates sur le ventre, et coupé ou non sur les segments 3-5 par un prolongement de la coloration du disque, atteignant la marge, sous l'angle; le disque marqué ou non de flavescent à la base des segments 5 ou

1-5, de chaque côté, et avec large bande transversale de même couleur sur 6, cette bande laissant le tiers distal libre; un point flavescent entre les ocelles, un autre en dehors de chacun d'eux. Les antennes noires.

Assez densément pileux, la pilosité blanchâtre. La tête plus courte que le pronotum, sa portion postérieure trapue, peu plus longue que l'antérieure, assez bombée, le cou court. Pronotum à lobe antérieur avec angles antérieurs obtusément angulés, bombé de chaque côté de la ligne médiane enfoncée.

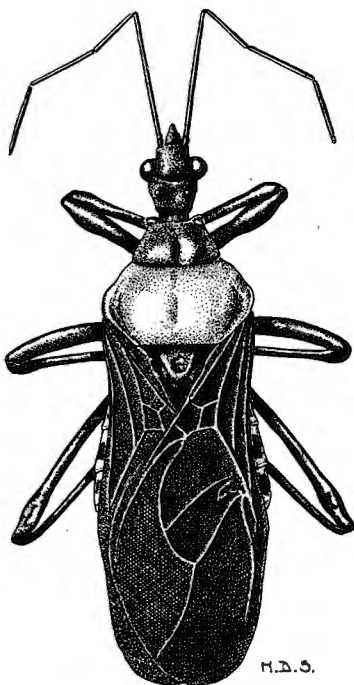


FIG. 16. — *Rhinocoris witteanus* n. sp. ($\times 10$ env.).

la constriction peu marquée en dehors; le lobe postérieur notablement plus long que l'antérieur, à angles latéraux non saillants, largement arrondis; les angles postérieurs non lobés; une forte impression en dedans des bords postérolatéraux, se prolongeant vers le lobe antérieur. Écusson court, acuminé. Les élytres dépassent sensiblement l'extrémité de l'abdomen. Rostre à 2 beaucoup plus long que 1, celui-ci dépassant un peu le bord antérieur de l'œil. Antennes à 1 subégal aux deux suivants pris ensemble, dépassant en arrière l'étranglement du pronotum; 2 nettement plus court que 3, celui-ci subégal à 4. Fémurs un peu noueux.

Long. (♀) : 7-8 mm. (sans la membrane).

Quatre femelles récoltées par M. DE WITTE à Bugetshi, 2.400 m., 10-12.III.1935; Bishoke, 2.800-3.000 m., 13-14.XI.1935; et au Nord-Est du lac Gando, 2.400 m., 9-12.III.1935.

Genre **SPHEDANOLESTES** STÅL.

Dix-sept espèces sont déjà connues du Congo Belge. Une seule d'entre elles se retrouve parmi les matériaux de la région Édouard-Kivu, mais deux types nouveaux viennent s'y ajouter.

1. — **Sphedanolestes cincitipes** var. **geniculatus** SCHOUTEDEN.

Parmi les types de cette forme se trouvaient des exemplaires récoltés en région des Lacs (Édouard-Kivu) par le D^r SAGONA. M. DE WITTE n'a pas rapporté cette espèce.

2. — **Sphedanolestes rutshuricus** nov. spec.

Allongé. Tête noire, mais le dessous flavescent à partir de la base du rostre et des tubercules antennifères, jusqu'à la base. Pronotum flavescent-ferrugineux, l'extrême bord basal et postérolatéral ivoire, précédé d'une trainée sombre devant le bord basal et d'une trace semblable vers l'angle latéral. Écusson noir, à carène ivoire. Élytres enfumés, ferrugineux. Les acétabula 1-2 ivoire, 3 à peine éclairci en dehors; prosternum marqué d'ivoire de chaque côté de la ligne médiane, au bord antérieur. Ventre flavescent-ivoire en région médiane, ou avec 4-6 plus ou moins ferrugineux; la région externe plus ou moins envahie de brun-noir ou ferrugineux sur 1-5, tandis que sur 6 la région claire médiane se continue jusqu'au connexivum en région basale, la région discale étant assombrie; sur les côtés de 3 et 5, à la limite interne de la zone sombre, une tache arrondie ivoire très nette, sur 2 une tache plus petite. Connexivum flave, à sutures sombres. Rostre à 1 brun-noir, 2-3 un peu éclaircis, passant à brun acajou. Antennes noires, la base de 2 éclaircie. Pattes flavescent-ferrugineux, les fémurs roux; 1-2 avec extrême base et apex et un vague anneau postmédian bruns ou noirs, 3 à base, large anneau submédian et extrémité bruns, une annulation noire à la base de la partie distale; tibias et tarses brun-noir.

Long. (♂ ♀) : 7,5-8,5 mm.

Un exemplaire mâle de Rutshuru, récolté par M. GHESQUIÈRE.

Une femelle a été rapportée par M. DE WITTE, récoltée à Rutshuru, 19-21.V.1935. Chez cet exemplaire, les fémurs 2 et 3 (1 manquant) sont largement noir-brun à la base, vers le milieu et à l'extrémité; le pronotum, par contre, est peu marqué et sombre à sa base.

Cette espèce se reconnaîtra aisément à la coloration très particulière de l'abdomen.

3. — **Sphedanolestes Verhulsti** nov. spec.

Petite espèce, brillante, rappelant quelque peu *nanus* STÅL et *meruensis* SCHOUTEDEN, mais différemment colorée.

Tête noire, avec trait postoculaire longitudinal et point entre les ocelles, flavescents, un peu ferrugineux; le dessous de la tête, depuis la base du rostre et les tubercules antennifères, ivoire, à l'exception d'un trait noir devant l'œil; une tache ivoirée ou flavescent-ferrugineux derrière l'œil. Pronotum noir, tout le limbe étroitement blanc ivoiré sauf à l'étranglement et à l'angle latéral; le lobe postérieur avec ligne médiane et une tache arrondie de chaque côté près de l'étranglement, blanc ivoiré. Écusson noir, à carène blanc ivoiré. Élytres enfumés, pellucides, les nervures extérieures rembrunies. Poitrine noire, à taches ivoirées externes au métastethium et aux acétabula. Connexivum et ventre blanc ivoiré ou un peu ferrugineux, les sutures des segments (interrompues ou non au milieu) noires, cette coloration allant en s'élargissant vers la marge du connexivum; un trait noir longitudinal à la limite interne de celui-ci. Segment mâle noir distalement. Rostre à 1 blanc ivoiré, mais noir en dessus sur plus de sa moitié basale; 2 marqué de brun à la base. Antennes noires 1-2, les articles 3-4 brun acajou. Pattes noueuses, flavescent-ferrugineux; les fémurs 1 à base extrême, anneau submédian, anneau postmédian, extrême bout, et bande du dessus allant de l'apex presque jusqu'à la base, noir ferrugineux; fémurs 2-3 avec les mêmes anneaux et bande supérieure atteignant le milieu de la longueur; tibias 1-2 ferrugineux-flavescent à acajou foncé, les extrémités assombries; tibias 3 presque entièrement sombres, passant au noir.

Long. (♂ ♀) : 7-7,5 mm.

Cette espèce ne s'est pas rencontrée parmi les matériaux de la mission DE WITTE. Le Musée du Congo Belge la possède de Goma (BURGEON) et de Kibungu (VERHULST).

Genre **PEPRIUS** STÅL.

Une des trois espèces que j'ai signalées du Congo Belge se rencontre dans les régions qui nous intéressent ici.

1. — **Peprius bukamensis** var. **lugubris** nov. var.

(Fig. 17-18.)

J'ai décrit *P. bukamensis* de Bukama, mais l'ai depuis signalé de diverses autres localités du Katanga. Le Musée du Congo Belge a reçu du L^r MARLIER, qui l'avait capturé au Bwito, 1.700 m., un exemplaire d'un *Peprius* qui certainement se rattache spécifiquement à *bukamensis*, mais en diffère par la coloration du lobe antérieur du pronotum, qui est noir brunâtre (au lieu d'être clair) avec seulement la marge latérale flavescent-ferrugineux; les tubercules ivoirés. J'en fais le type de la variété *lugubris* nov. var.

Long. : 9 mm.

Le Musée possède un autre exemplaire de *P. bukamensis*, récolté à Kigali par M. BECQUET, qui fait passage entre la variété *lugubris* et la forme typique : le lobe antérieur du pronotum est flavescent-ferrugineux, mais le sillon longitudinal médian et le sillon transversal antérieur sont noirs.

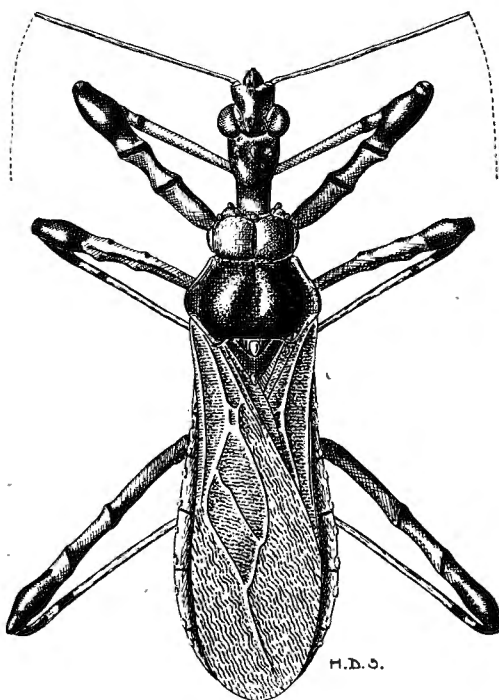


FIG. 17. — *Peprius bukamensis* SCHOUTEDEN ($\times 10$ env.).

Genre **PISILUS** STÅL.

Ce genre ne renferme qu'une seule espèce, très répandue au Congo Belge, et qui existe également dans l'Édouard-Kivu.

1. — **Pisilus tipuliformis** FABRICIUS.

M. DE WITTE a récolté un exemplaire de cette espèce à Rutshuru, 1.285 m., 7-20.VI.1935. M. VERHULST en a envoyé au Musée du Congo Belge un spécimen capturé à Kibungu.

Genre **KIBATIA** SCHOUTEDEN.

J'ai décrit les deux espèces connues de ce genre nouveau. J'en connais une troisième de l'Afrique du Nord-Est.

1. — **Kibatia kivuensis** SCHOUTEDEN.

(Fig. 19.)

Cette espèce a été décrite par moi d'après de nombreux exemplaires capturés par moi-même à Kibati, où elle était très commune sur des plants de tabac, ainsi que je l'ai signalé. Depuis le Musée du Congo Belge l'a reçue

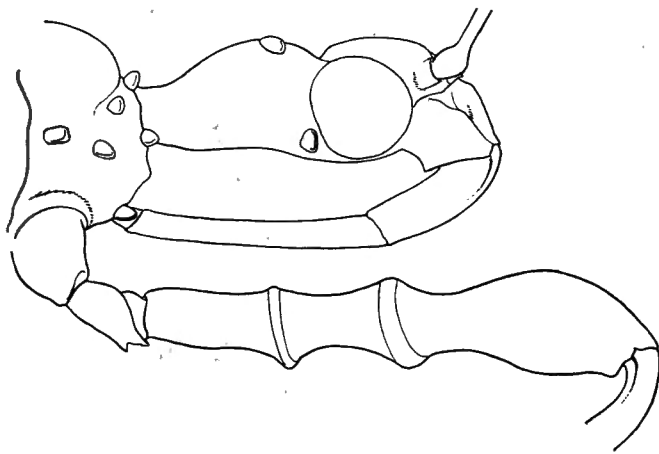


FIG. 18. — *Peprius bukamensis* SCHOUTEDEN.
Tête et patte antérieure.

de diverses autres localités : Kadjudju (BURGEON), mont Nyamukubi (BURGEON), Kalonge, versant Ouest du Ruwenzori (BURGEON), Kahondo (HENDRICKX).

M. DE WITTE n'a récolté qu'un seul exemplaire, de la forme typique, à Burunga, Mokoto, 2.000 m., 17-19.III.1934. Mais il a rapporté d'autres spécimens que je crois devoir distinguer à titre de variétés, dont l'une fut également capturée par M. BURGEON.

La variété **dolens** nov. var. a le lobe antérieur du pronotum fortement envahi de noir; le lobe postérieur et les élytres sont nettement assombris; le dos de l'abdomen à marques noires.

M. DE WITTE a rapporté deux exemplaires de cette variété, qui fait passage à la variété *funebri*, si distincte à première vue. Ils proviennent de Kibati, 1.900 m. (donc de la localité typique pour l'espèce), IV-V.1935, et de Bugetshi, 2.400 m., près Gando, 10-12.III.1935.

La variété *funebria* nov. var. est presque totalement noire, alors que la forme typique de l'espèce est claire. D'un noir brillant. La tête avec un trait fin médian de la partie postoculaire, flave. Pronotum à tubercules des angles antérieurs flaves ou orangés. Écusson à extrémité flave ou orangée également. Élytres brun-noir à noir, la région médiane plus ou moins translucide; la membrane transparente et à peine teintée. Ventre à large bordure connexivale rouge orange, le bord externe noir (sauf sur l'angle spécial des segments), émettant souvent vers l'intérieur un trait noir au milieu de chaque segment, trait qui passe en avant du stigmate; le disque du ventre parfois marqué d'orange également, surtout près du connexivum. Dos éga-

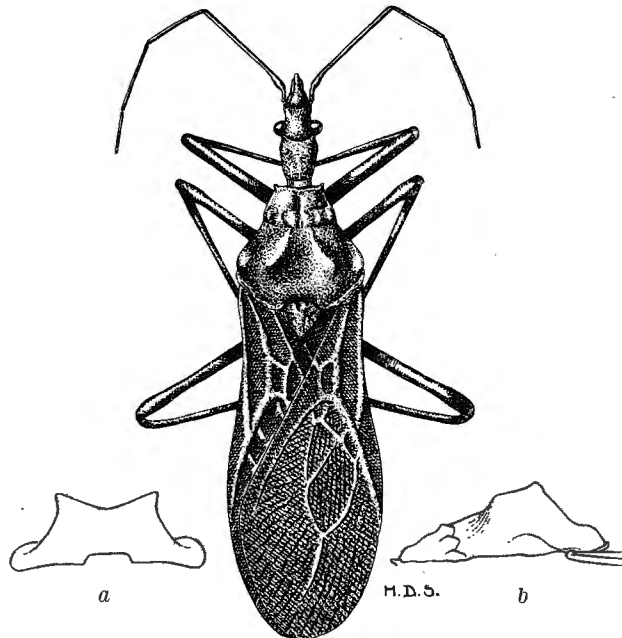


FIG. 19. — *Kibatia kivuensis* var. *lugubris* SCHOUTEDEN ($\times 7$ env.).

a : Coupe schématique du pronotum (en arrière).

b : Profil du pronotum.

lement rouge orange, la région médiane noire, émettant de chaque côté vers la marge un trait sur le milieu de chaque segment. Antennes, rostre et pattes noirs ou rembrunis.

Long. (σ φ) : 10-11 mm. (sans la membrane).

M. DE WITTE a récolté cette intéressante forme en 4 exemplaires à Bugetshi, 2.400 m., 10.XII.1935, et au lac Gando, mont Tamira, 2.600 m., 11.III.1935. M. BURGEON l'avait capturée à Tshibinda, fin novembre 1932.

L'aspect de ce *Kibatia* est décevant et si je n'avais pas vu des exemplaires de passage, provenant d'une même récolte, j'eusse certainement estimé avoir devant moi une espèce distincte.

Genre **COSMOLESTES** STÅL.

Trois espèces représentent le genre *Cosmolestes* dans la faune congolaise. Deux ont été retrouvées dans la région Édouard-Kivu.

1. — **Cosmolestes aethiopicus** STÅL.

Connu de nombreuses localités, mais ne paraissant pas exister au Katanga. M. DE WITTE en a 2 exemplaires, l'un de Rutshuru, 20-22.VI.1934, l'autre de Lubirizi (Rutshuru), 13.VII.1935.

D'autres exemplaires existent dans les collections du Musée de Tervuren : Rutshuru (LIPPENS), Rutshuru (GHESQUIÈRE), Mulungu (HENDRICKX).

2. — **Cosmolestes pictus** KLUG.

Cette espèce ne m'est connue que du Nord, de l'Est de la Colonie et du Katanga. Le D^r SAGONA en a rapporté 1 exemplaire de la région des Lacs (Édouard-Kivu).

Genre **HARPAGOCORIS** STÅL.

Une seule des dix espèces congolaises a jusqu'ici été trouvée dans l'Édouard-Kivu.

1. — **Harpagocoris perspectans** STÅL.

Un unique exemplaire, capturé par M. DE WITTE à Rutshuru, 1.285 m., 11.VII.1935.

Genre **HAEMATOCHARES** STÅL.

Une des deux espèces congolaises a été trouvée dans la région qui nous occupe.

1. — **Haematochares obscuripennis** STÅL.

Cette espèce, sous sa forme typique, ou ses variétés, se trouve partout au Congo Belge.

La forme typique, *obscuripennis* STÅL, a été récoltée en 1 exemplaire par M. DE WITTE, à la Rwindi, 1.000 m., 20-24.XI.1934.

La variété *discalis* SCHOUTEDEN, en 1 exemplaire, à la rivière Molindi, Kirumba au lac Kibuga, 1.000 m., 31.VI-2.V.1934.

La variété *nigripes* SCHOUTEDEN, en 1 exemplaire, à May-ya-Moto, 950 m., 6-9.XI.1934.

D'autre part, le L^t MARLIER a envoyé au Musée de Tervuren 1 exemplaire de la variété *tristis* SCHOUTEDEN, récolté au Bwito.

Genre **PHONOCTONUS** STÅL.

Des 10 espèces que j'ai signalées du Congo Belge, 3 se sont rencontrées parmi les matériaux que j'ai examinés.

1. — **Phonoctonus nigrofasciatus** STÅL.

M. DE WITTE a récolté à Rutshuru, 1.285 m., 22.V-1.VI.1934, 1 exemplaire de cette espèce, à bande sombre sur la base du pronotum.

2. — **Phonoctonus Poultoni** SCHOUTEDEN.

J'ai décrit cette espèce de la région de Beni et l'ai déjà signalée des Lacs (Édouard-Kivu), des récoltes du D^r SAGONA. Dans mon Catalogue des Réduviides j'en prévoyais l'existence au Kivu, où moi-même j'avais récolté le *Dysdercus pretiosus* DISTANT, auquel *P. Poultoni* ressemble remarquablement par sa coloration. Dans les récoltes de M. DE WITTE j'ai trouvé 8 exemplaires de ce *Phonoctonus*, des provenances suivantes : Rutshuru, 1.285 m., 1-6, 7-8, 12-20.VI.1934, 22.V-1.VI.1934, 23-30.X.1934, et Kibga, Sud Bishoke, 2.400 m., 16-19.II.1935.

3. — **Phonoctonus subimpictus** STÅL.

Espèce qui m'est connue de toute la Colonie, sauf l'Est et le Katanga. M. DE WITTE l'a récoltée à Monga, dans l'Uelé, en 2 exemplaires, le 18.IV.1935.

Genre **PSEUDOPHONOCTONUS** SCHOUTEDEN.

Une des trois espèces que j'ai reconnues parmi nos matériaux congolais a été retrouvée au Kivu.

1. — **Pseudophonoctonus formosus** var. **Corbisieri** SCHOUTEDEN.

Un spécimen récolté à Mulungu par M. HENDRICKX.

Genre **MARGASUS** BERGROTH.

Une seule espèce de ce genre a été rencontrée dans la région Édouard-Kivu. Six autres ont été mentionnées par moi du Congo Belge.

1. — **Margasus Afzelii** STÅL.

Répandue dans le Bas-Congo et le Congo central, cette espèce a été retrouvée par M. DE WITTE, en un exemplaire, à Rutshuru, 1.285 m., 26-28.XII.1933.

Genre **CORANUS** CURTIS.

Genre représenté dans la faune congolaise par 7 espèces, dont 4 se retrouvent dans les matériaux que j'étudie ici, outre 1 espèce nouvelle.

1. — **Coranus carbonarius** STÅL.

M. DE WITTE a récolté 6 exemplaires de cette espèce, au camp de la Rwindi, 1.000 m., 20, 22-24.XI.1934, et à Katanda, 950 m., 30.XI.1934.

C. carbonarius ne m'est connu que de l'Est du Congo Belge.

2. — **Coranus Lippensi** nov. spec.

(Fig. 20.)

J'ai sous les yeux 3 exemplaires d'un *Coranus* qui représente une espèce encore inédite, et que je décris ici. Le type en a été récolté par M. DE WITTE, au camp de la Rwindi, 1.000 m., 22-24.XI.1934. Un autre exemplaire, mâle

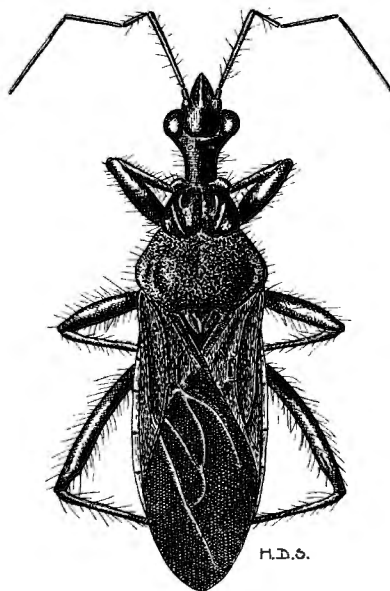


FIG. 20. — *Coranus Lippensi* n. sp. ($\times 6$ env.).

comme le premier, a été capturé à Rutshuru par M. L. LIPPENS, à qui je dédie cette espèce nouvelle. Enfin, 1 femelle a été envoyée au Musée du Congo Belge, de Kitega, par M. LEFÈVRE.

D'un noir bleuté, assez brillant, pileux; par places verdâtre (chez les deux paratypes, le lobe postérieur du pronotum est un peu ferrugineux encore). Une large bordure au ventre, englobant le segment σ en entier et

le segment 6, sauf en région médiane, chez le mâle, englobant les genitalia seulement chez la femelle; et, en outre, de chaque côté du disque 5, une tache terminale, jaune orangé; le dos de l'abdomen rouge orange, l'extrême bord du connexivum assombri mais jaune avant l'angle apical de chacun des segments 1-6, l'angle lui-même étant noirâtre, sauf à 6 chez le mâle, les angles de 6 étant au contraire sombres chez la femelle. Sur la tête, une ligne ferrugineuse sur la ligne médiane du lobe postérieur. Carène de l'écusson flavescent-ferrugineux ou concolore. Corie brun ferrugineux plus ou moins foncé; membrane brun foncé bronzé, métallique. Antennes brunâtres; 1 flave en dessous, l'extrémité noirâtre. Fémurs 2-3 variés de flavescent-ferrugineux à la face antérieure et en dessus; les tibias flavescent brunâtre, la base et l'apex brun foncé à noirâtre, ces zones, l'une suivie, l'autre précédée d'un anneau plus clair, flave, aux tibias 1 et 2, tandis qu'à 3 subsiste seulement l'anneau subbasal, tout le tibia étant du reste plus clair qu'aux pattes antérieures; les tarse à dernier article noir-brun.

Tête allongée, rappelant *C. carbonarius*; la partie antéoculaire longue; bombée régulièrement, la région ocellaire guère davantage; le sillon transversal peu profond; les yeux peu saillants; le bord latéral postérieur de la tête, prolongé, suit le bord externe de l'œil et ne coupe pas celui-ci; l'espace séparant les yeux plus large que deux fois leur diamètre de dessus. Pronotum à fort étranglement, le lobe antérieur fort convexe; ce lobe à sculpture forte mais moins que chez *Reuteri*, par exemple; le lobe postérieur plus finement sculpté également; le lobe antérieur un rien plus large que la tête avec les yeux, les angles antérieurs saillants mais obtus. Écusson caréné, sans tubercule saillant. Fémurs peu noueux. Antennes à premier article égalant les deux suivants pris ensemble, 2 environ la moitié de 3, 4 le plus long.

Long. (σ ♀) : 11-12 mm.

3. — *Coranus metallicus* LETHIERRY.

Cette espèce m'est connue du Katanga et de l'Est du Congo Belge. M. DE WITTE ne l'a pas trouvée, mais le Musée du Congo Belge la possède d'Ibanda et de Kashusha (VANDELANNOITE).

4. — *Coranus pallidus* REUTER.

Un exemplaire a été récolté dans l'Uelé, à Monga, 18.IV-8.V.1935.

5. — *Coranus Reuteri* SCHOUTEDEN.

Douze spécimens représentent cette espèce dans les récoltes de M. DE WITTE. Ils proviennent des localités suivantes : Ruhengeri, sources Kirii, 1.800-1.825 m., 3.X.1934; Ndeko, près de la Rwindi, 1.083 m., 27.XI.1934;

Katanda, 950 m., 30.XI.1934; camp de la Rwindi, 1.000 m., 20-28.XI.1934; rivière Molindi, entre Kirumba et lac Kibunga, 1.000 m., 31.IV-2.V.1934.

D'autres exemplaires de la région Édouard-Kivu se trouvent au Musée de Tervuren : Rutshuru (LIPPENS); Rutshuru (BURGEON); Nord-Kivu, rivière Kabarazo (LIPPENS); Kibungu (VERHULST); Buseregenye (LUJA); Kisenyi (SEYDEL); « Lacs » (SAGONA).

Genre **CORANOPSIS** HORVATH.

Deux *Coranopsis* se rencontrent au Congo Belge. Un d'entre eux a été retrouvé dans notre région.

1. — **Coranopsis vittata** HORVATH.

L'espèce est représentée par 2 individus capturés par M. DE WITTE à Rutshuru, 1.285 m., 7-24.VI.1935, et au camp de la Rwindi, 1.000 m., 20-28.XI.1934.

Genre **ODONTOGONUS** BERGROTH.

Ce genre n'était connu du Congo Belge que par la variété *dimensis* que j'ai décrite dans mon Catalogue en la rattachant à mon *O. Sjostedti* décrit de l'Afrique orientale. Dans les récoltes de M. DE WITTE je n'ai pas trouvé de représentant du genre, mais M. GHESQUIÈRE en a récolté un exemplaire.

1. — **Odontogonus Sjostedti** SCHOUTEDEN.

L'individu récolté par M. GHESQUIÈRE à Rutshuru me paraît devoir se rattacher à la forme que j'ai décrite de l'Est-Africain.

Genre **BREDDINIA** SCHOUTEDEN.

Ce genre n'est encore connu que par une seule espèce, décrite de la région qui nous intéresse ici.

1. — **Breddinia Leopoldi** SCHOUTEDEN.

(Fig. 21.)

L'unique exemplaire connu de cette espèce, le type, a été récolté en région du Kivu par S. A. R. le PRINCE LÉOPOLD, au cours de son voyage de 1925.

Genre **NAGUSTA** STÅL.

Cinq espèces de ce genre ont été signalées par moi du Congo Belge; d'autres devront s'y ajouter, d'après les collections du Musée du Congo Belge. Dans les matériaux de la mission DE WITTE j'ai reconnu 2 des espèces

déjà signalées, dont 1 de l'Uelé. Le Musée de Tervuren possède, en outre, 2 espèces inédites de la région Édouard-Kivu, que je décris ici.

1. — **Nagusta Junodi** MONTANDON.

J'ai signalé cette espèce de notre région d'après les récoltes du D^r SAGONA. M. DE WITTE a retrouvé 1 exemplaire de *Junodi* à Rutshuru, 1.285 m., 13-20.XII.1933.

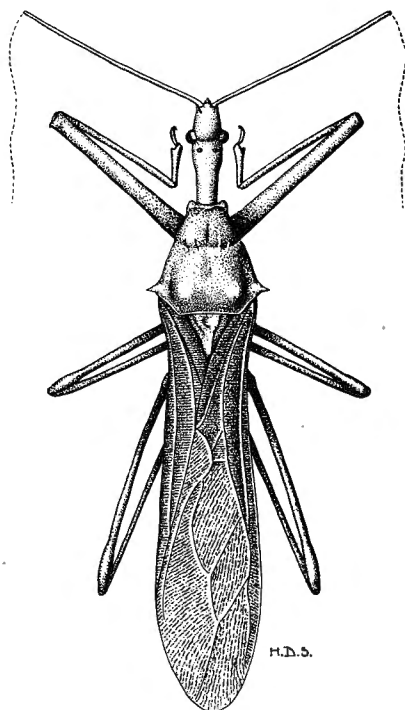


FIG. 21. — *Breddinia Leopoldi* SCHOUTEDEN ($\times 4$ env.).

2. — **Nagusta puncticollis** STÅL.

L'espèce m'est connue de toutes les régions du Congo Belge, sauf du Katanga et de l'Est. M. DE WITTE en a rapporté 1 exemplaire de Monga, Uelé, 18.IV-2.V.1935.

3. — **Nagusta ruindica** nov. spec.

(Fig. 22.)

Tête un peu plus courte que le pronotum, le lobe postoculaire égalant environ une fois et quart l'antéoculaire avec l'œil, et rétréci graduellement de l'œil à la moitié de sa longueur, puis subcylindrique; la région ocellaire fortement bombée; les épines postantennaires assez longues, aiguës, courbes

et dressées obliquement vers l'avant. Pronotum à peu près aussi long que large sans les épines, le lobe antérieur d'un tiers environ moins large que le postérieur et d'un tiers aussi long; l'étranglement net, coupé par deux

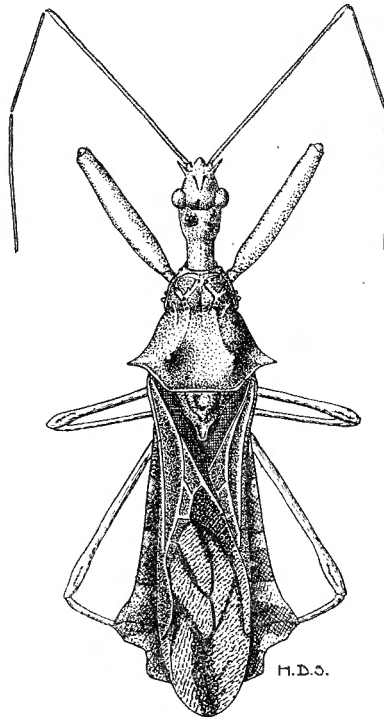


FIG. 22.

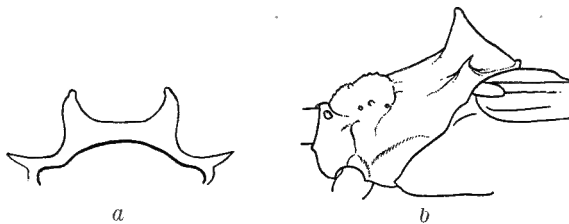


FIG. 22b.

Nagusta ruindica n. sp. ($\times 15$ env.).

a : Coupe schématique du pronotum au niveau des angles postérolatéraux.

b : Pronotum vu de profil.

crêtes du disque antérieur qui se prolongent vers l'arrière du lobe postérieur en s'y relevant en deux fortes épines ou saillies subaiguës, comprimées latéralement; les angles latéraux prolongés en épine aiguë, transversale, légèrement dirigée vers l'arrière; lobe postérieur comme réticulé, le réseau

saillant, très pâle; lobe antérieur à petits tubercules lisses très apparents, régulièrement disposés : un près de chaque angle antérieur, à la marge externe, un autre aussi gros à cette même marge avant l'étranglement, précédé et suivi d'un tubercule plus petit; de chaque côté du sillon médian, derrière le bord antérieur, un tubercule, ces deux tubercules plus distants que deux tubercules identiques se trouvant en arrière au niveau des tubercules extérieurs postérieurs; d'autres tubercules sur les crêtes de chaque moitié du lobe antérieur. Élytres allongés, à cellule discoïdale plus longue que large; ils dépassent un peu l'abdomen. Abdomen (♀) s'élargissant de l'avant au segment 5, les segments 4-5 formant un fort saillant anguleux en dehors, à sommet à peu près en angle droit, à côtés arqués; segment 6 à bords latéraux arqués fortement en dehors. Rostre à 1 égalant presque 2 et 3 réunis, dépassant sensiblement l'œil. Antennes à premier article atteignant la base du pronotum environ; 2 un peu plus long que la moitié de 1 et légèrement épaissi à l'extrémité. Fémur 1 densément couvert en dessus et latéralement de bosselures mousses, piligères; 2 et 3 légèrement renflés à l'extrémité.

Gris brunâtre d'aspect général (pubescence), les espaces séparant les crêtes du lobe antérieur du pronotum bruns, les épines latérales noires au bout, la corie plus sombre, surtout distalement, le clavus brun foncé, presque noir, sauf l'extrémité, les nervures de la corie ivoirées. La membrane transparente, enfumée nettement à sa base et vers l'intérieur, guère en dehors et dans la cellule externe; les nervures brun foncé; au bord interne, une traînée brune partant de la cellule discoïdale; une autre, plus marquée, occupe la nervure externe de la cellule externe et se prolonge en même temps au long de la partie terminale de la corie; d'autre part, en s'élargissant en bande, elle se continue de la pointe de la cellule externe vers l'extrémité de la membrane. Fémur 1 avec 2 (3 ?) vagues anneaux assombris, le premier submédian; fémurs 2-3 avec deux anneaux, le premier submédian sur 2, médian sur 3, l'autre sur l'épaississement terminal du fémur; l'extrême bout des tibiae rembruni, les genoux peut-être aussi (exemplaire décoloré ?). Antennes brunes, premier article avec deux anneaux, un antémédian, un postmédian, et l'extrémité flavescent; 2 avec anneau postmédian. Rostre flavescent, 2 marqué de brun à la base, 3 brunâtre.

Long. (♀) : 13 mm.

Une seule femelle, récoltée au camp de la Rwindi par M. BURGEON.

4. — *Nagusta rutshurica* nov. spec.

Tête longue mais un peu plus courte que le pronotum; la partie anté-oculaire notablement plus courte que la postoculaire (environ de moitié); les épines postantennaires aiguës, inclinées obliquement vers l'avant; les juga saillant légèrement en pointe à l'extrémité. Pronotum à lobe antérieur plus court que le postérieur, un peu plus large que long; le lobe postérieur élargi,

à épines des angles latéraux aiguës, obliques vers l'arrière, subhorizontales; l'extrême bord basal rebordé; le lobe postérieur relevé entre les angles latéraux mais légèrement impressionné au milieu; lobe antérieur à angles antérieurs comme renflés et portant 3-4 petits tubercules ou granules semblables à ceux qui couvrent tout ce lobe, de même que les pleures; lobe postérieur à fine réticulation lisse; le tubercule des mésopleures peu apparent. Élytres dépassant un peu l'extrémité de l'abdomen; la corie prolongée longuement, la portion suivant la cellule discoïdale un peu plus longue que la partie la précédant, plus cette cellule. Antennes à premier article atteignant presque le bord basal du pronotum; 1 égalant 2 et 3 réunis, ceux-ci subégaux.

D'un jaune paille, mais plus ou moins lavé de rouge, ce qui fait supposer que sur le vif la coloration générale est plus accentuée; la tête et le lobe antérieur du pronotum d'un rouge orangé, de même que plus ou moins la poitrine et les hanches ainsi que le ventre; le premier article du rostre plus ou moins rouge orangé également; les antennes rouges; les pattes à extrémité des fémurs et des tibias, et les tarses, rouge orangé; la corie distalement rouge, la membrane enfumée.

Long. (♀) : 15,5-16 mm.

Deux exemplaires, récoltés tous deux par M. GHESQUIÈRE, à Rutshuru; l'un d'eux est immature.

Genre **POLIDIDUS** STÅL.

Une des trois espèces qui ont été signalées du Congo Belge dans mon Catalogue se retrouve dans les matériaux de la mission DE WITTE.

1. — **Polididus cruentus** HORVATH.

Ce *Polididus* a été décrit de l'Afrique orientale par mon regretté ami HORVATH. Dans mon Catalogue j'ai pu le citer du Katanga.

M. DE WITTE a récolté une belle série de cette espèce. J'en ai trouvé 53 exemplaires parmi les matériaux qui m'ont été soumis. Ils proviennent tous du volcan Nyamuragira : forêt Mayumbu, 2.100 m., 26.VI.1935, et Mushumangabo, 2.075 m., 14-20.VI.1935.

NOTE. — Les figures accompagnant le présent travail sont l'œuvre de mon collègue et ami. M. H. DE SAEGER, que je tiens à remercier très cordialement de son aide précieuse.

Fam. EMESIDAE

Aucun Eméside n'a jusqu'ici été signalé de la région qui nous intéresse ici. La faune des Emésides congolais n'a du reste pas encore fait l'objet d'une publication spéciale, ces Insectes, habituellement rangés parmi les Réduviides, n'ayant pas été traités par moi dans le Catalogue des Réduviides du Congo Belge que j'ai publié en 1930; seules deux espèces nouvelles ont jadis été décrites par moi, et une troisième l'a été du Kwango par LHOSTE.

Mon collègue M. VILLIERS a récemment entrepris l'étude de ce groupe intéressant et je lui ai passé l'ensemble des matériaux contenus dans les collections du Musée du Congo Belge. Il publiera prochainement les résultats de cette étude, donnant pour le Congo Belge un total de 42 espèces, dont 32 sont inédites.

Parmi les collections de la mission DE WITTE je n'ai trouvé aucun Eméside. Le Musée du Congo Belge, de son côté, ne possède de la région du Parc Albert que 2 spécimens se rapportant à cette famille; je crois intéressant de les mentionner ici. Il est certain que d'autres espèces existent en région Édouard-Kivu, mais, comme c'est en réalité le cas partout, et même en nos pays européens, les Emésides passent facilement inaperçus et sont très rarement récoltés.

Genre **PLOIARIOLA** REUTER.

Deux espèces sont représentées dans les collections du Musée du Congo Belge. Une d'entre elles provient du Kivu.

1. — **Ploiariola Morstatti** SCHUMACHER.

Décrite de l'Afrique orientale, cette espèce est représentée par un exemplaire capturé à Rutshuru par M. GHESQUIÈRE.

Genre **ORTHUNGA** DOHRN.

Quatre espèces sont connues du Congo Belge. Une d'elles a été récoltée en région des volcans.

1. — **Orthunga uelensis** VILLIERS.

Un unique exemplaire de cet *Orthunga*, autrement connu de l'Uelé, a été capturé par moi-même à Nya Muzinga, au pied du volcan Karisimbi.

Fam. HENICOCEPHALIDAE

La famille des Hénicocéphalides est représentée dans les récoltes de M. DE WITTE par 606 exemplaires, appartenant à trois espèces. Deux autres me sont, en outre, connues de la région s'étendant du lac Édouard au lac Kivu. Je les signale également ici.

Ces cinq espèces se répartissent entre trois genres, l'un comprenant trois d'entre elles, les deux autres n'en renfermant qu'une seule. Ces deux dernières espèces semblent localisées en régions d'altitude, et l'une d'entre elles n'est même connue que de la région Édouard-Kivu.

Genre **SYSTELLODERES** BLANCHARD.

Ce genre est essentiellement américain, mais une espèce s'en rencontre en Afrique : elle fut décrite de la région qui nous occupe, et M. DE WITTE l'y a trouvée en nombre.

1. — **Systelloderes africanus** JEANNEL.

M. DE WITTE a rapporté une série importante, soit 45 exemplaires, de cet Hénicocéphalide très intéressant. Ils proviennent des points que voici :

Ngesho, 2.000 m., 3-6.IV.1934; Nyakibumba, près Kikere, 2.250 m., 5.VII.1934; rivière Bishakishaki, Kamatembe, 2.100 m., 11-22.IV.1934; Rweru, volcan Mikeno, bambous, 2.400 m., 26-27.VII.1934; Burunga, Mokoto, 2.000 m., 15-16.III.1934; Kitando, près Gandjo, 2.000 m., 7-23.I.1935; Shamuheru, volcan Nyamuragira, 1.843 m., 15.VI.1935; mont Sesero, près Bitashimva, bambous, 2.000 m., 1-2.VIII.1934; volcan Visoke, 2.800-3.300 m., 13-14.II.1935; Mushumangabo, volcan Nyamuragira, 2.075 m., 14-26.VI.1935; Nyasheke, volcan Nyamuragira, 1.820 m., 14-28.VI.1935; volcan Sabinjo, vallée Rwebeya, 3.000 m., 24.IX.1934.

Le type de l'espèce avait été récolté par moi-même, à Kibati.

Genre **HENSCIHELLA** HORVATH.

Une seule espèce de ce genre fait partie de la faune africaine : elle n'est connue que du mont Kenya et du volcan Mikeno et semble bien être une forme d'altitude.

1. — **Henschiella Alluaudi** JEANNEL.

Décrit des forêts inférieures du mont Kenya, vers 2.400 m. (récoltes ALLUAUD et JEANNEL), cet Hénicocéphalide a été retrouvé par moi en 2 exemplaires à Burunga, au pied du volcan Mikeno, vers 1.900 m.

Genre **DIDYMOCEPHALUS** JEANNEL.

Trois espèces de ce genre existent en région de l'Édouard-Kivu. Deux d'entre elles se retrouvent dans les collections réunies par M. DE WITTE.

1. — **Didymocephalus angustus** JEANNEL.

Le type de cette espèce est du Gabon, mais selon JEANNEL l'espèce se retrouve du Bas-Congo à l'Uelé, à l'Ituri, au Kivu. Dans les récoltes que j'étudie ici elle est représentée par un nombre considérable d'exemplaires, soit 560, répartis entre les localités suivantes :

Rweru, volcan Mikeno, 2.400 m., bambous, 26-27.VII.1934; lac Gando, 2.400 m., 6.III.1935; mont Sesero, Bitashimva, 2.000 m., bambous, 1-2.VIII.1934; mont Tamira, près du lac Gando, 3.V.1934; Nyabirehe, près du Karisimbi, 2.400 m., 22.II.1935; volcan Sabinjo, vallée Rwebeya, 3.000 m., 22.IX.1934; Bugeshi, 2.600 m., 10-12.III.1935; Burunga, Mokoto, 2.000 m., 15-16.III.1934; camp Rwindi, 1.000 m., 22-24.XI.1934.

Le Musée du Congo Belge possède, d'autre part, de nombreux spécimens de cette même espèce, provenant d'autres localités de l'Édouard-Kivu : Nya Muzinga, Sud-Est Karisimbi (SCHOUTEDEN); Tshibinda (BURGEON); Nyamukubi (BURGEON); Katwe (MARLIER); Bwito (MARLIER); lacs Mokoto (GHESQUIÈRE); Rutshuru (GHESQUIÈRE); Rutshuru, pont de la Kako (BURGEON).

Peu d'indications biologiques étant connues sur la récolte et l'habitat des Hénicocéphalides, je signalerai que la bonne série d'exemplaires que j'ai rapportée de Nya Muzinga fut obtenue en fauchant des plantes basses aux abords de la forêt de montagne, à la soirée. Les longues séries obtenues par M. DE WITTE ne sont accompagnées d'aucune mention, mais ont très vraisemblablement été obtenues par fauchage également.

2. — **Didymocephalus dimorphus** JEANNEL.

La collection DE WITTE renferme un unique exemplaire de cette espèce. Il provient de Ngesho, 2.000 m.

Le type provenait du mont Elgon. Un autre exemplaire a été récolté par moi à Kisenyi, au Nord du lac Kivu.

3. — **Didymocephalus curculio** KARSCH.

Cette espèce n'est pas représentée dans les récoltes de M. DE WITTE. Elle existe cependant en région Édouard-Kivu, car le Musée de Tervuren la possède de Goma (BURGEON), Katwe (MARLIER), Rutshuru (GHESQUIÈRE), Sake (GHESQUIÈRE), Mulungu (HENDRICKX).

Le type de *D. curculio* provenait de Chinxoxo, à la côte du Congo Portugais.

INDEX ALPHABÉTIQUE (1).

FAMILLES, SOUS-FAMILLES, GENRES.

	Pages.		Pages.
Acanthaspidinae	13	Oncocephalus KLUG	8
Acanthaspis AMYOT et SERVILLE	17	Orthunga DOHRN	50
Afrocastra BREDDIN	24	Peprius STAL	37
Afrodecius JEANNEL	6	Phonergates STAL	18
Breddinia SCHOUTEDEN	45	Phonoctonus STAL	42
Cleptriola BREDDIN	28	Phonolibes STAL	29
Coranopsis HORVATH	45	Pirates SERVILLE	20
Coranus CURTIS	43	Piratinae	20
Cosmolestes STAL	41	Pisilus STAL	38
Didymocephalus JEANNEL	52	Platymeris LAPORTE	19
Ectomocoris AMYOT et SERVILLE	20	Ploiariola REUTER	50
Ectrichodiinae	22	Plynoides SCHOUTEDEN	18
Emesidae	50	Plynus STAL	18
Fusius STAL	21	Polididus STAL	49
Glymmatophora STAL	27	Polytoxus SPINOLA	4
Haematochares STAL	41	Pseudophonoctonus SCHOUTEDEN	42
Harpagocoris STAL	41	Pygolampis GERMAR	7
Hencocephalidae	51	Reduviidae	3
Henschiella HORVATH	51	Reduviinae	29
Hermillus STAL	19	Reduvius LAMARCK	14
Katanga SCHOUTEDEN	23	Rhinocoris HAHN	29
Kibatia SCHOUTEDEN	39	Saicinae	4
Leptomerus AMYOT et SERVILLE	21	Santosia STAL	22
Maraenaspis KARSCH	27	Sastrapada AMYOT et SERVILLE	7
Margasus BERGROTH	42	Sastrapadinae	7
Microstemma SIGNORET	26	Sphedanolestes STAL	36
Nagusta STAL	45	Sphedanovarus JEANNEL	13
Nularda STAL	26	Staccia STAL	7
Odontogonus BERGROTH	45	Systelloderes BLANCHARD	51
		Tetroxia STAL	17
		Thodelmus STAL	8
		Tribecephala STAL	6
		Tribecephalinae	6
		Trichedocla JEANNEL	14

(1) Les races, variétés et synonymes sont en italiques.

ESPECES, VARIÉTÉS ET SYNONYMES.

	Pages.		Pages.
Abettii SCHOUTEDEN (Acanthaspis) ...	18	crudelis STAL (Pirates) ...	21
acutus THUNBERG (Rhinocoris) ...	30	cruentus HORVATH (Polididus) ...	49
addahensis REUTER (Thodelmus) ...	8	curculio KARSCH (Didymocephalus) ...	52
aethiopicus STAL (Cosmolestes) ...	41	decoratus VILLIERS (Afrodecius) ..	6
aethiops DISTANT (Pygolampis) ...	7	dimorphus JEANNEL (Didymocephalus).	52
africanus JEANNEL (Systeloderes) ...	51	discahis SCHOUTEDEN (Haematochaes).	41
Afzelii STAL (Margasus) ...	42	discahis SCHOUTEDEN (Rhinocoris) ...	34
Alberti SCHOUTEDEN (Oncocephalus) ...	8	dispar n. var. (Rhinocoris) ...	33
albofasciatus SIGNORET (Rhinocoris) ..	34	dispar SCHOUTEDEN (Santosia) .	22
albopilosus STAL (Rhinocoris) ...	30	distincta SIGNORET (Ectrichodia) ..	26
Alluaudi JEANNEL (Henschiella) ...	51	dolens n. var. (Kibatia) ...	39
angustus JEANNEL (Didymocephalus) ..	52	formosus DISTANT (Pseudophonoc-	
annulipes STAL (Oncocephalus) ...	8	tonus) ..	42
atrocyaneum SIGNORET (Microstemma)	26	funebri n. var. (Kibatia) ...	40
balteatus GERMAR (Pirates) ...	20	geniculatus SCHOUTEDEN (Sphedan-	
barbicornis FABRICIUS (Ectrichodia) .	26	lestes) ...	36
Bayeri SCHOUTEDEN (Cleptriola) ...	28	Ghesquierei SCHOUTEDEN (Afrodecius) .	6
Beauvoisi FAIRMAIRE (Tetroxia) ..	17	Ghesquierei SCHOUTEDEN (Rhinocoris).	30
Bequaerti SCHOUTEDEN (Rhinocoris) ...	30	Hendrickxi SCHOUTEDEN (Hermillus) ...	19
bicolor n. sp. (Katanga) ...	23	Hutsebauti SCHOUTEDEN (Rhinocoris) ..	31
bicolor FABRICIUS (Rhinocoris) ...	30	inermis STAL (Staccia) ...	7
bicoloripes STAL (Phonergates) ...	18	Jeanneli SCHOUTEDEN (Rhinocoris) ...	31
bidentula GERMAR (Santosia) .	22	Junodi MONTANDON (Nagusta) ...	46
Bonnievi SCHOUTEDEN (Nularda) ..	26	katangae SCHOUTEDEN (Rhinocoris) ...	32
BreDOI SCHOUTEDEN (Plynoides) ...	18	Keiseri SCHOUTEDEN (Platymeris) .	19
breviceps BERGROTH (Tribelocephala).	7	kivuensis SCHOUTEDEN (Kibatia) ...	39
bukamensis SCHOUTEDEN (Peprius) ...	37	kivuensis SCHOUTEDEN (Maraenaspis) .	27
Burgeoni SCHOUTEDEN (Ectomocoris) ..	20	lateralis DISTANT (Acanthaspis) ...	18
Burgeoni n. sp. (Trichedocla) ...	15	Leopoldi SCHOUTEDEN (Breddinia) ...	45
Burgeoni n. sp. (Maraenaspis) ...	27	limbatus n. var. (Rhinocoris) ...	33
camerunensis BREDDIN (Sphedanova-		Lippensi n. sp. (Coranus) ...	43
rus) ..	13	luteola (Santosia) .	22
carbonarius STAL (Coranus) ...	43	maculata FABRICIUS (Santosia) ...	22
carmelita STAL (Rhinocoris) ...	30	maculicrus FABRICIUS (Ectomocoris) .	20
charon LA FRESNAYE (Platymeris) ...	19	metallicus LETHIERRY (Coranus) .	44
cinctipes STAL (Sphedanolestes) ..	36	modestus n. sp. (Rhinocoris) ...	31
Colini SCHOUTEDEN (Katanga) .	23	Morstatti SCHUMACHER (Ploiariola) ...	50
Collarti SCHOUTEDEN (Reduvius) ...	14	nigripes SCHOUTEDEN (Haematochaes)	41
concinus HORVATH (Phonolibes) ...	29	nigrofasciatus STAL (Phonoc-tonus) ...	42
congolensis SCHOUTEDEN (Rhinocoris) .	32	nitidicollis REUTER (Pirates) ..	21
conspurcatus DISTANT (Pirates) ...	21	nitidulus FABRICIUS (Rhinocoris) .	32
Corbisiери SCHOUTEDEN (Pseudophonoc-			
tonus) ...	42		
cruciger FABRICIUS (Ectomocoris) ...	20		

	Pages.		Pages.
<i>obscuripennis</i> STAL (Haematochaes)	41	<i>Sagonai</i> SCHOUTEDEN (Ectrichodia)	27
<i>obtusus</i> (Rhinocoris)	32	<i>segmentarius</i> GERMAR (Rhinocoris)	33
<i>orientalis</i> SCHOUTEDEN (Reduvius)	14	<i>Sjöstedti</i> SCHOUTEDEN (Odontogonus)	45
<i>ornatellus</i> DISTANT (Rhinocoris)	33	<i>sordidus</i> STAL (Oncocephalus)	10
		<i>Stali</i> SCHOUTEDEN (Rhinocoris)	34
<i>pallidus</i> REUTER (Coranus)	44	<i>subimpictus</i> STAL (Phonoctonus)	42
<i>pauper</i> SCHOUTEDEN (Oncocephalus)	11	<i>subspinosus</i> AMYOT et SERVILLE (Onco-	
<i>pectinata</i> BERGROTH (Pygolampis)	7	<i>cephalus</i>)	11
<i>perspectans</i> STAL (Harpagocoris)	41	<i>thoracica</i> STAL (Nularda)	26
<i>picturatus</i> DISTANT (Rhinocoris)	33	<i>tibialis</i> STAL (Rhinocoris)	34
<i>pictus</i> KLUG (Cosimolestes)	41	<i>tipuliformis</i> FABRICIUS (Pisilus)	38
<i>planus</i> WALKER (Leptomerus)	21	<i>tristis</i> SCHOUTEDEN (Haematochaes)	41
<i>Poultoni</i> SCHOUTEDEN (Phonoctonus)	42	<i>uelensis</i> VILLIERS (Orthunga)	50
<i>procera</i> BREDDIN (Afrocastra)	24	<i>ugandana</i> HORVATH (Glymmatophora) 27	
<i>pulvisculatus</i> DISTANT (Rhinocoris)	32		
		<i>Vandenhoudti</i> SCHOUTEDEN (Plynus)	18
<i>quadrimaculatus</i> SERVILLE (Ectomocoris)	20	<i>venustus</i> STAL (Rhinocoris)	34
<i>rapax</i> STAL (Rhinocoris)	33	<i>Verhulsti</i> n. sp. (Sphedanolestes)	36
<i>Reuteri</i> SCHOUTEDEN (Coranus)	44	<i>vicina</i> SCHOUTEDEN (Sastrapada)	7
<i>Rodhaini</i> SCHOUTEDEN (Ectrichodia)	27	<i>Villiersi</i> n. sp. (Polytoxus)	4
<i>rubricosus</i> STAL (Fusius)	21	<i>violentus</i> GERMAR (Rhinocoris)	34
<i>ruficeps</i> n. sp. (Afrocastra)	24	<i>vittata</i> HORVATH (Coranopsis)	45
<i>rufus</i> GERMAR (Rhinocoris)	33	<i>vittatus</i> JEANNEL (Polytoxus)	4
<i>ruindica</i> n. sp. (Nagusta)	46	<i>vitticollis</i> REUTER (Santosia)	22
<i>rutshurica</i> n. sp. (Nagusta)	48	<i>vulneratus</i> GERMAR (Rhinocoris)	34
<i>rutshuricus</i> n. sp. (Oncocephalus)	8		
<i>rutshuricus</i> n. sp. (Sphedanolestes) . 36		<i>Wahlbergi</i> STAL (Polytoxus)	6
		<i>witteanus</i> n. sp. (Rhinocoris)	34
		<i>Wittei</i> n. sp. (Oncocephalus)	11

TABLE DES MATIÈRES

	Pages.
<i>Redwiidae</i>	3
<i>Emesidae</i>	50
<i>Henicocephalidae</i>	51
INDEX ALPHABÉTIQUE	53
TABLE DES MATIÈRES	56

I. — Mission G. F. DE WITTE (1933-1935) (suite).

I. — Zending G. F. DE WITTE (1933-1935) (vervolg).

Fasc. Afl.	26. L. BURGEON (Tervueren), <i>Histeridae</i>	1939
Fasc. Afl.	27. <i>Arthropoda : Hexapoda : 1. Orthoptera : Mantidae</i> , par M. BEIER (Wien); 2. <i>Gryllidae</i> , par L. CHOPARD (Paris); 3. <i>Coleoptera : Cicindelidae</i> , par W. HORN (Berlin); 4. <i>Rutelinae</i> , par F. OHAUS (Mainz); 5. <i>Heteroceridae</i> , par R. MAMITZA (Wien); 6. <i>Prioninae</i> , par A. LAMEERE (Bruxelles); <i>Arachnoidea : 7. Opiliones</i> , par C. FR. ROEWER (Bremen)	1939
Fasc. Afl.	28. A. HUSTACHE (Lagny), <i>Curculionidae</i>	1939
Fasc. Afl.	29. A. JANSSENS (Bruxelles), <i>Copriini (Coleoptera Lamellicornia, Fam. Scarabaeidae)</i>	1940
Fasc. Afl.	30. L. BERGER (Bruxelles), <i>Lepidoptera-Rhopalocera</i>	1940
Fasc. Afl.	31. V. LABOISSIÈRE (Paris), <i>Galerucinae (Coleoptera Phytophaga, Fam. Chrysomelidae)</i> ...	1940
Fasc. Afl.	32. V. LALLEMAND (Bruxelles), <i>Homoptera (Cicadidae, Cercopidae, Fulgoridae, Dictyophoridae, Ricaniidae, Cixiidae, Derbidae, Flatidae)</i>	1941
Fasc. Afl.	33. G. F. DE WITTE (Bruxelles), <i>Batraciens et Reptiles</i> , avec Introduction de V. VAN STRAELEN	1941
Fasc. Afl.	34. L. MADER (Wien), <i>Coccinellidae. — I. Teil</i>	1941
Fasc. Afl.	35. R. PAULIAN (Paris), <i>Aphodiinae (Coleoptera Lamellicornia, Fam. Scarabaeidae)</i>	1942
Fasc. Afl.	36. A. VILLIERS (Paris), <i>Languriinae et Cladoxeninae (Coleoptera Clavicornia, Fam. Erotylidae)</i>	1942
Fasc. Afl.	37. L. BURGEON (Tervueren), <i>Chrysomelidae (S. Fam. Eumolpinae)</i>	1942
Fasc. Afl.	38. A. JANSSENS (Bruxelles), <i>Dynastinae (Coleoptera Lamellicornia, Fam. Scarabaeidae)</i> .	1942
Fasc. Afl.	39. V. LABOISSIÈRE (Paris), <i>Halticinae (Coleoptera Phytophaga, Fam. Chrysomelidae)</i> .	1942
Fasc. Afl.	40. F. BORCHMANN (Hamburg), <i>Lagriidae und Alleculidae</i>	1942
Fasc. Afl.	41. H. DEBAUCHE (Louvain), <i>Lepidoptera Heterocera</i>	1942
Fasc. Afl.	42. E. UHMANN (Stollberg), <i>Hispinae</i>	1942
Fasc. Afl.	43. 1. <i>Pentastomida</i> , par R. HEYMONS (Berlin); <i>Hexapoda : 2. Orthoptera : Phasmidae</i> , par K. GUENTHER (Dresden); 3. <i>Hemiptera : Membracidae</i> , by W. D. FUNKHOUSER (Lexington U.S.A.); 4. <i>Coleoptera : Silphidae</i> , par A. JANSSENS (Bruxelles); 5. <i>Dryopidae</i> , par J. DELÈVE (Bruxelles); 6. <i>Lymexylonidae</i> , par L. BURGEON (Tervueren); 7. <i>Bostrychidae</i> , par P. LESNE (Paris); 8. <i>Geotrupinae</i> , par A. JANSSENS (Bruxelles); 9. <i>Cassidinae</i> , von F. SPAETH (Wien); 10. <i>Ipidae</i> , von H. EGGERS (Bad Nauheim); 11. <i>Platypodidae</i> , par K. E. SCHEDL (Hann. Münden); 12. <i>Hymenoptera : Sphegidae</i> , by G. ARNOLD (Bulawayo)...	1943
Fasc. Afl.	44. G. MARLIER (Bruxelles), <i>Trichoptera</i>	1943

II. — Mission H. DAMAS (1935-1936).

II. — Zending H. DAMAS (1935-1936).

Fasc. Afl.	1. H. DAMAS (Liège), <i>Recherches Hydrobiologiques dans les Lacs Kivu, Edouard et Ndalaga</i>	1937
Fasc. Afl.	2. W. ARNDT (Berlin), <i>Spongilliden</i>	1938
Fasc. Afl.	3. P. A. CHAPPUIS (Cluj, Roumanie), <i>Copépodes Harpacticoides</i>	1938
Fasc. Afl.	4. E. LELOUP (Bruxelles), <i>Moerisia Alberti</i> nov. sp. (<i>Hydropolype dulcicole</i>)	1938
Fasc. Afl.	5. P. DE BEAUCHAMP (Sirasbourg), <i>Rotifères</i>	1939
Fasc. Afl.	6. M. POLL (Tervueren), avec la collaboration de H. DAMAS (Liège), <i>Poissons</i>	1939
Fasc. Afl.	7. V. BREHM (Eger), <i>Cladocera</i>	1939
Fasc. Afl.	8. W. CONRAD (Bruxelles), P. FREMY (St. Lô), F. HUSTEDT (Ploen) et A. PASCHER (Sous presse.) (Prague), <i>Algues</i> (Ter pers.)	1944
Fasc. Afl.	9. J. H. SCHUURMANS STEKHOVEN Jr (Utrecht), <i>Nématodes libres d'eau douce</i>	1944
Fasc. Afl.	10. J. H. SCHUURMANS STEKHOVEN Jr (Utrecht), <i>Nématodes parasites</i>	1944
Fasc. Afl.	11. G. MARLIER (Bruxelles), <i>Trichoptera</i>	1943
Fasc. Afl.	12. W. KLIE (Bad Pyrmont), <i>Ostracoda</i>	1944
Fasc. Afl.	13. G. MARLIER (Bruxelles), <i>Collemboles</i>	1944

III. — Mission P. SCHUMACHER (1933-1936).

III. — Zending P. SCHUMACHER (1933-1936).

Fasc. Afl.	1. P. SCHUMACHER (Antwerpen), <i>Die Kivu-Pygmäen und ihre Soziale Umwelt im Albert-Nationalpark</i>	1943
Fasc. Afl.	2. P. SCHUMACHER (Antwerpen), <i>Anthropometrische Aufnahmen bei den Kivu-Pygmäen</i> .	1939

IV. — Mission J. LEBRUN (1937-1938).

IV. — Zending J. LEBRUN (1937-1938).

Fasc. Afl.	1-7.	(En préparation.)
Fasc. Afl.	8. P. VAN OYE (Gand), <i>Desmidiées</i>	(In voorbereiding.)
Fasc. Afl.		1943

