

LEPIDOPTERA HETEROCERA

PAR

H. DEBAUCHE (Louvain).

Parmi l'important matériel recueilli par la Mission G. F. DE WITTE, les *Zygaenidae*, *Syntomidae*, *Lithosiidae* et *Sphingidae*, qui font le principal objet de cette étude, sont relativement peu nombreux. Quelques espèces appartenant aux *Lymantriidae*, *Lasiocampidae*, *Eupterotidae* et *Cossidae*, qu'il nous a été possible de déterminer, seront également mentionnées. Seront aussi ajoutés en addendum, quelques *Geometridae* omis dans notre étude sur ce groupe (Exploration du Parc National Albert, Mission G. F. DE WITTE, *Geometridae*, fasc. 20, 1938).

Ce matériel fut recueilli en vingt localités, il se répartit de la manière suivante :

N^{os} 44, 45 et 46 : Parc National Albert, Bitshumbi (lac Édouard), altitude 925 m., 15.X.1933.

Metarctia flavivena HAMPSON.
Eilema albidula (WALKER).

Hyphantria strigulosa eborina subsp. n.
Secusio cinerea PAGENSTECHEER.

N^{os} 71 et 88 : Parc National Albert, Tshambi (au pied de l'escarpement du Kabasha), altitude 975 m., 26.X.1933 et 28.X-7.XI.1933.

Apisa canescens canescens WALKER.
Phryganopsis chota (SWINHOE).

Hippotion eson (CRAMER).

N^{os} 137, 141 et 711 : Kivu, Rutshuru, altitude 1.285 m., 16-26.XII.1933, 27.XII.1933-6.I.1934, 23-30.X.1934.

Metarctia lateritia (HERRICH-SCHÄFFER).
Metarctia waelbroecki DEBAUCHE.
Celama eupithecialis sp. n.
Psalis pennatula (FABRICIUS).
Olyra reducta pallida AURIVILLIUS.
Pusiola celidana STRAND.
Spilosoma lutescens semihyalina BARTEL.

Estigmene ochreomarginata BETHUNE-BAKER.
Estigmene ansorgei ROTHSCHILD.
Phiala flavina GAEDE.
Nephele accentifera BEAUVOIS.
Euchloron megaera (LINNÉ).

N° 160 : Kivu, Kibati, au Sud-Est du volcan Nyiragongo), altitude 1.900 m.,
10-20.I.1934.

Celama tineoides (WALKER).
Nota nigroradiata sp. n.

Asura obliterata (WALKER).
Estigmene unipuncta HAMPSON.

N° 190 : Kivu, lac Mugunga près de N'Zulu, lac Kivu, altitude 1.500 m.,
24.I-3.II.1934.

Nephele comma HOPFFER.

N° 259 : Parc National Albert, lac Magera (au pied du mont Kirorirwe et
à l'Ouest du volcan Nyamuragira), altitude 2.000 m., 28.II.1934.

Metarctia usta sp. n.
Pusiola celidana STRAND.
Phryganopsis unipuncta HAMPSON.

Phryganopsis ampla sp. n.
Spilosoma leopoldi sp. n.
Nephele accentifera BEAUVOIS.

N° 283 : Kivu, Burunga (Mokoto), altitude 2.000 m., 9-20.III.1934 et
14.III.1934.

Apisa albimacula HAMPSON.
Metarctia haemata HOLLAND.
Metarctia burungae sp. n.
Metarctia wittei sp. n.

Nola major HAMPSON.
Spilosoma leopoldi sp. n.
Estigmene similis ROTHSCHILD.

N° 345 : Parc National Albert, rivière Bishakishaki, Kamatembe, altitude
2.100 m., 11-22.IV.1934.

Metarctia wittei sp. n.
Roeselia melanosticta HAMPSON.
Spilosoma kivuensis sp. n.

Seiractia wittei sp. n.
Dovania poecila ROTHSCHILD et JORDAN.

N° 394 : Parc National Albert, rivière Molindi, Kirumba, altitude 1.200 m.,
10.V.1934.

Metarctia lateritia (HERRICH-SCHÄFFER).

Balacra preussi (AURIVILLIUS).

N° 430 : Kivu, Ngesho, altitude 2.000 m., V.1934.

Deilephila nerii (LINNÉ).

N° 452 : Parc National Albert (région du Kibumba, versant Ouest du volcan
Mikeno), altitude 2.000 m., 27-30.VI.1935.

Metarctia haemata HOLLAND.
Metarctia haematosphages nigricornis
sp. n.
Eilema gracilipennis (WALLENGREN).

Spilosoma melanodisca HAMPSON.
Spilosoma investigatorum mhondana
BARTEL.
Seiractia translucens GRÜNBERG.

N° 517 : Parc National Albert, Bitashimwa (au Nord de Rulenga, pied du
mont Sesero), altitude 1.950 m., 1-2.VIII.1934.

Pompostola semiaurata vicarioides subsp. n.

N° 518 : Parc National Albert, Tshamugussa (région du Bweza, Sud-Ouest des volcans Visoke et Musule), altitude 2.250 m., 8-15.III.1934.

Metarctia haematica HOLLAND.

Hyphantria strigulosa eborina subsp. n.

Carcinarctia laeliodes fasciata subsp. n.

Laelia lavia SWINHOE.

N° 648 : Parc National Albert, Kundhuru-ya-Tshuve (col Gahinga-Sabinyo, vers Ruhengeri), altitude 2.600 m., 11-20.IX.1934, 18.IX.1934.

Metarctia bipuncta JOICEY TALBOT.

Phryganopsis derelicta sp. n.

N° 723 : Parc National Albert, May ya Moto (au pied du massif du Kasali), altitude 950 m., 5.XI.1934.

Azygophleps aburae PLÖTZ.

N° 1061 : Parc National Albert, Kashwa (étang), entre Ngesho et la rivière Bishakishaki, altitude 2.000 m., 7-23.I.1935.

Temnora aureata KARSCH.

[N° 1345 : Uele, Monga (rivière Bili), altitude 450 m., 18.IV-8.V.1935] (*).

Pompostola hipparchus (CRAMER).

Pompostola semiaurata bi-incisa STRAND.

N° 1500 : Parc National Albert, Mayumbu (îlot de forêt primaire dans la plaine de lave du volcan Nyamuragira), altitude 2.100 m., 14-26.VI.1935.

Ceryx crawshayi HAMPSON.

N° 1500 : Parc National Albert, Rweru (versant Sud du volcan Mikeno), altitude 2.400 m. (Bambous), 26-27.VII.1934.

Paramyopsycha wittei sp. n.

Bien que ce matériel soit infiniment trop restreint pour donner une idée même approximative de la composition faunique de ces régions en ce qui concerne les groupes cités ci-dessus, la grande proportion d'espèces et de formes nouvelles qui y sont représentées lui confèrent un intérêt particulier. Cela est dû vraisemblablement au fait que ce matériel fut recueilli à haute altitude, régions encore relativement peu explorées en Afrique. Les *Syntomidae* et les *Lithosiidae* sont le groupe le mieux représenté. Parmi les *Syntomidae*, la grande proportion de *Metarctia* est remarquable ainsi que le nombre de nouveautés appartenant à ce genre. Parmi les *Lithosiidae*, il faut noter le genre *Phryganopsis* avec *Phryganopsis derelicta* sp. n. et *Phryganopsis ampla* sp. n., toutes deux recueillies à haute altitude, ainsi que la curieuse *Spilosoma leopoldi* sp. n., qui semble remplacer, en Afrique orientale, *Spilosoma sjostedti* AURIVILLIUS connue seulement du Cameroun.

(*) Les indications mises entre [] concernent le matériel recueilli en dehors de la région du Parc National Albert.

ZYGAENIDAE

POMPOSTOLINAE.

Genre **POMPOSTOLA** HUBNER.

*[— **Pompostola hipparchus** (CRAMER).]

Zygaena hipparchus CRAMER, Pap. Exot., III, p. 7, pl. CXCVII, fig. G, 1782.

1 ♂ : Uele, Monga (rivière Bili), altitude 450 m., 18.IV-8.V.1935, n° 1345.

L'exemplaire ne diffère en aucune façon de la forme d'Afrique occidentale.

1. — **Pompostola semiaurata vicarioides** subsp. n.

Cette forme a la même taille et les mêmes caractères spécifiques que *Pompostola semiaurata semiaurata* WALKER (List Lep. Ins., I, p. 207, 1854).

La bande jaune subapicale est semblable à celle de la forme nymotypique mais la tache proximale est petite, arrondie, rouge vif, éloignée de la base de l'aile de plus de son diamètre; le trait à la base de la côte de l'aile antérieure manque complètement; la bordure noire des ailes postérieures ne présente que deux faibles projections sur le disque. Les coxae antérieures sont entièrement noires, métalliques, sans trace de blanc; les pattes sont uniformément noires, sans aucune tache.

1 ♂ (Type) : Parc National Albert, Bitashimwa (Sesero), altitude 1.950 m., 1-2.VIII.1934, n° 517.

[— **Pompostola semiaurata biincisa** STRAND.]

Pompostola semiaurata biincisa STRAND, Arch. f. Naturg., A. 1, p. 47; A. 2, p. 161, 1914.

1 ♀ : Uele, Monga (rivière Bili), altitude 450 m., 18.IV-8.V.1935, n° 1345.

SYNTOMIDAE

Genre **CERYX** WALLENGREN.

2. — **Ceryx crawshayi** HAMPSON.

Ceryx crawshayi HAMPSON, Ann. & Mag. Nat. Hist. (7), VIII, 116, 1901.

1 ♂ : Parc National Albert, Mayumbu (volcan Nyamuragira), altitude 2.100 m., 14-26.VI.1935, n° 1500.

Vraisemblablement une espèce alpine, elle paraît confinée aux montagnes de l'Afrique orientale.

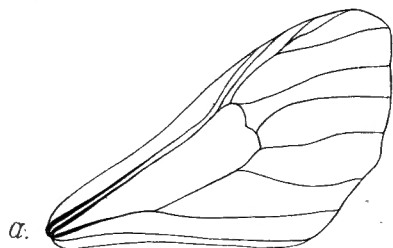
* Les espèces dont les noms sont placés entre [] n'ont pas été recueillies dans la région du Parc National Albert.

Genre **PARAMYOPSYCHE** gen. nov.

(Fig. a-b.)

Spiritrompe bien développée; palpes petits, porrigés, ne dépassant pas le front. Antennes longuement pectinées (σ), à branches fines. Tibias médians et postérieurs à éperons terminaux courts.

Nervation. — Ailes antérieures assez larges, triangulaires. Cellule discoïdale dépassant le milieu de l'aile. R1 libre, de la cellule, avant l'angle supérieur; R2, R4 et R5 tigées, leur tige commune naissant de l'angle supérieur; R3 manque; M1 de l'angle supérieur, libre; M2 du dessus de l'angle inférieur, elle est fortement courbée vers le haut dès sa base et tend à se rapprocher de M1; M3 de l'angle inférieur, bien séparée de M2 à l'origine; C1 de bien avant l'angle inférieur, largement séparée de C2 qui naît avant le milieu de la cellule.



Paramyopsyche wittei sp. n.
Aile antérieure.



Paramyopsyche wittei sp. n.
Aile postérieure.

Aile postérieure à peu près triangulaire, de moitié plus petite que l'antérieure. RS coïncide avec M1; M2 naît très haut, près de RS-M1, elle est parallèle et très rapprochée de cette dernière sur tout son parcours; M3 largement séparée de M2, naissant de l'angle inférieur de la cellule; C1 de bien avant l'angle inférieur, largement séparée de C2 qui naît vers le milieu de la cellule.

Genitalia. — Uncus court, épais, brusquement recourbé en bec à son extrémité; le gnathos manque. Valves très allongées, étroites, symétriques. Transtilla formée de deux pièces non soudées sur la ligne médiane. Édéage assez épais, coupé en biseau distalement; vesica avec quelques petits cornuti.

GÉNOTYPE : **PARAMYOPSYCHE WITTEI** sp. n.

3. — **Paramyopsyche wittei** sp. n.

(Genitalia, Pl. II, figs. 1, 2, 3.)

σ : Longueur de l'aile antérieure : 8-9 mm.

La tête est jaune, mêlé d'écailles noires vers le haut du front et à la partie postérieure du vertex; palpes jaunes avec quelques écailles noires,

le dernier article noir; funicule de l'antenne jaune, pectinations noires. Le thorax est noir en dessus, les tegulae et les patagia tachés de jaune, les côtés et la face ventrale du thorax sont jaunes; les coxae sont jaunes; les pattes jaunes longitudinalement striées de noir. L'abdomen est noir en dessus, mêlé d'écailles jaunes sur la ligne dorso-médiane, la face ventrale est jaunâtre.

Les quatre ailes sont transparentes, leur membrane teintée de jaune, elles sont entièrement rebordées de noir en dessus, la bordure noire est élargie au bord marginal; toutes les nervures sont soulignées de noir. Aux ailes antérieures, la bordure noire couvre tout l'apex jusqu'à l'origine de R5, puis elle s'amincit progressivement jusqu'au tornus, elle forme une dent sur chaque nervure et présente un brusque élargissement entre C1 et C2; les discocellulaires sont couvertes par une tache transversale noire reliée à la bordure marginale par une bande longitudinale longeant M3.

Aux ailes postérieures, la bande marginale noire est plus régulière, sauf sur les nervures, elle s'amincit progressivement de l'apex au tornus.

Le dessous est pareil sauf la base, la côte et le bord interne des quatre ailes qui sont jaunes.

Genitalia. — L'uncus est large à la base, court, épais, brusquement recourbé en crochet distalement, hérissé de poils courts et raides. Les valves sont dilatées à la base, puis longuement prolongées en un lobe étroit. La transtilla est formée de deux pièces dont chacune émet, au-dessus de la côte de la valve, une apophyse recourbée, pointue, assez longue. L'édéage est cylindrique, coupé en biseau à son extrémité; la vesica porte trois ou quatre petits cornuti, rangés en ligne au sommet.

1 ♂ (Type) et 6 ♂♂ (Paratypes) : Parc National Albert, Rweru (volcan Mikeno), altitude 2.400 m. (Bambous), 26-27.VII 1934, n° 1500.

Cette espèce ressemble fort aux *Myopsyche*, mais les caractères génériques cités plus haut empêchent toute confusion.

Genre **APISA** WALKER.

4. — **Apisa canescens canescens** WALKER.

Apisa canescens WALKER, List Lep. Ins., vol. IV, p. 917, 1855.

1 ♂ : Parc National Albert, Tshambi, altitude 975 m., 28.X-7.XI.1933, n° 88.

L'espèce est largement répandue en Afrique.

5. — **Apisa albimacula** HAMPSON.

Apisa albimacula HAMPSON, Cat. Lep. Phal., vol. I, suppl., p. 63, pl. III, fig. 27, 1914.

1 ♂ : Kivu, Burunga (Mokoto), altitude 2.000 m., 14.III.1934, n° 283.

Jusqu'à présent, il semble que cette espèce est confinée à l'Uganda et aux régions immédiatement voisines.

Genre **METARCTIA** WALKER.6. — **Metarctia lateritia** (HERRICH-SCHÄFFER).

Automolis lateritia HERRICH-SCHÄFFER, Aussereur. Schmett., fig. 274, 1855.

1 ♂ : Parc National Albert, rivière Molindi (Kirumba), altitude 1.200 m., 10.V.1934, n° 394.

1 ♀ : N° 711 (sans autre indication).

L'espèce est commune et largement répandue en Afrique orientale depuis l'Abyssinie jusqu'au Cap.

7. — **Metarctia flavivena** HAMPSON.

Metarctia flavivena HAMPSON, Cat. Lep. Phal., suppl., vol. I, p. 69, pl. IV, fig. 8, 1914.

1 ♂ : Parc National Albert, Bitshumbi (lac Édouard), altitude 925 m., 15.X.1933, n° 44.

8. — **Metarctia haematica** HOLLAND.

Metarctia haematica HOLLAND, Psyche, vol. VI, p. 396, 1893.

5 ♂♂, 1 ♀ : Kivu, Burunga (Mokoto), altitude 2.000 m., 14.III.1934, n° 283.

1 ♂ : Parc National Albert, Tshamugussa (Bweza), altitude 2.250 m., 8-15.III.1934, n° 518.

4 ♀♀ : Parc National Albert, Nyarusambo (Mikeno), altitude 2.000 m., 27-30.VI.1935, n° 452.

La femelle est d'un rouge brique plus franc que le mâle, moins teintée de gris-brun dans la moitié supérieure de l'aile antérieure. L'aile antérieure est aussi moins large, plus allongée dans le sens apical que chez le mâle, son bord externe est très oblique.

L'espèce a été signalée du Niger, de l'Ogooué et de l'Afrique orientale, aucune différenciation raciale n'est connue.

9. — **Metarctia haematosphages nigricornis** subsp. n.

(Pl I, fig. 1.)

Diffère de *Metarctia haematosphages haematosphages* HOLLAND (Psyche, vol. VI, p. 396, 1893), de l'Ogooué, par les antennes qui sont entièrement

noires et par l'absence de suffusion grise sur le thorax et sur les ailes antérieures; les nervures seules sont vaguement soulignées de gris.

La frange est jaune orangé aux quatre ailes.

1 ♂ (Type) : Parc National Albert, Nyarusambo (Mikeno), altitude 2.000 m., 27-30.VI.1935, n° 452.

10. — **Metarctia bipuncta** JOICEY TALBOT.

Metarctia bipuncta JOICEY TALBOT, Bull. Hill Mus., I, p. 549, 1924.

1 ♂ : Parc National Albert, Kundhuru-ya-Tshuve, altitude 2.600 m., 18.IX.1934, n° 648.

L'exemplaire est varié de clair par places, mais le dessin fondamental est bien celui de *Metarctia bipuncta* JOICEY TALBOT; il est malheureusement fort défraîchi. L'espèce est connue de la forêt de Rugege.

11. — **Metarctia waelbroeckii** DEBAUCHE.

(Pl. I, fig. 2.)

Metarctia waelbroeckii DEBAUCHE, Bull. Mus. Roy. Hist. Nat. Belg., t. XIV, n° 9, p. 1, 1938.

1 ♂ : Kivu, Rutshuru, altitude 1.285 m., 16-26 XII.1933, n° 137.

Les palpes sont teintés de rouge vif en dessus, de jaune en dedans. Les genitalia sont identiques à ceux du type. Celui-ci provenait de Kinchassa.

12. — **Metarctia usta** sp. n.

(Pl. I, fig. 6; Genitalia, Pl. IV, figs. 5, 6.)

♂ : Envergure : 29 mm.

La tête, le thorax, les pattes et l'abdomen sont bruns; les palpes sont bruns sauf le troisième article qui est jaune d'ocre; les antennes sont jaunes. En dessus, les ailes antérieures sont jaune d'ocre, très densément saupoudrées de brun-noir, depuis la base jusqu'au niveau des discocellulaires. Dans ce saupoudré, apparaissent plusieurs taches rouge orangé, peu saupoudrées de brun-noir : une tache costale en face du premier tiers de la cellule, une seconde, arrondie, au sommet de la cellule, une troisième au delà des discocellulaires et une quatrième sous la naissance de C2. Au delà de la tache orangée située en face des discocellulaires, le saupoudré se condense en une tache sombre entre R4 et M3. La frange est jaune. Les ailes postérieures sont jaunes, à peine saupoudrées de quelques écailles foncées, leur frange est concolore.

En dessous, les quatre ailes sont jaune d'ocre, finement saupoudrées de brun-rouge.

Genitalia. — La base de l'uncus est large, quadrangulaire. L'uncus, assez long, est comprimé latéralement dans sa moitié distale qui est recourbée en crochet. La valve est plus ou moins rectangulaire; l'angle inférieur distal est largement arrondi; à son angle distal supérieur, la côte est

prolongée par une longue apophyse recourbée vers l'intérieur à son extrémité; la côte, l'apophyse costale et l'angle inférieur de la valve portent quelques fines soies. L'édéage est coupé en biseau. La vesica est inerme.

1 ♂ (Type) : Parc National Albert, lac Magera, altitude 2.000 m., 28.II.1934, n° 259.

Cette espèce est voisine de *Metarctia invaria* (WALKER), (List Lep. Ins., vol. VII, p. 1720, 1856). Le dessin rappelle un peu celui de cette dernière espèce, mais la teinte brun foncé du corps et le caractère diffus du dessin l'en éloignent.

13. — **Metarctia burungae** sp. n.

(Pl. I, fig. 4; Genitalia, Pl. II, figs. 4, 5.)

♂ : Envergure : 36 mm.

La tête, le thorax, les pattes et l'abdomen sont brun-gris, les antennes gris jaunâtre, les palpes brun foncé, leur dernier article jaune; les tegulae et la partie antérieure du mesonotum sont brun foncé.

En dessus, les ailes antérieures sont jaune d'ocre, assez densément saupoudrées de brun foncé, principalement vers le bord marginal; ce saupoudré se condense en une tache longitudinale dans la moitié basale de la cellule, une tache discoïdale épaisse et une grande tache postmédiane entre R4 et M3. La frange est grise mêlée de nombreuses écailles brun foncé. L'aile postérieure est uniformément gris jaunâtre, la frange concolore.

En dessous, les quatre ailes sont gris jaunâtre, saupoudrées de brun foncé.

Genitalia. — L'uncus, très large à la base, est fortement comprimé, il est régulièrement courbé et se termine par un crochet; il porte deux touffes de fins poils à la base. La valve est rectangulaire, fort semblable à celle de l'espèce précédente, la côte est aussi prolongée par une apophyse courbée, mais celle-ci est beaucoup plus longue que chez *Metarctia usta* m., et se termine en spatule; la longueur de l'apophyse costale dépasse la longueur de la valve. L'édéage a la même forme que celui de l'espèce précédente. La vesica est également inerme.

2 ♂♂ (Type et Paratype) : Kivu, Burunga (Mokoto), altitude 2.000 m., 14.III.1934, n° 283.

Chez le paratype, la grande tache postmédiane manque, mais l'exemplaire est fort défraîchi. Cette espèce appartient au groupe de *Metarctia pulverea* HAMPSON [Ann. & Mag. Nat. Hist. (7), XIX, p. 225, 1907].

14. — **Metarctia wittei** sp. n.

(Pl. I, fig. 3; Genitalia, Pl. II, fig. 6.)

♂ : Envergure : 30 mm.

La tête, le thorax et l'abdomen sont noir brunâtre uniforme en dessus,

gris terreux en dessous; antennes gris jaunâtre; palpes noirs sauf le dernier article qui est jaune; pattes gris jaunâtre.

En dessus, les ailes antérieures sont noires, les nervures ressortant vivement en jaune, principalement la radiale, la cubitale, les discocellulaires, M3 et C1. Une fascie longitudinale assez large, du même jaune, emplit tout l'espace compris entre la côte et la radiale depuis le milieu de la cellule jusqu'à l'apex; cette fascie est dilatée au-dessus des discocellulaires, puis elle s'amincit progressivement jusqu'à l'apex. Une fine ligne marginale jaune borde l'aile. L'espace entre l'anale et le bord interne est également teinté de jaune. Deux petits arcs blancs se trouvent, au delà de la cellule, après la naissance de M3 et de C1 : le premier relie transversalement M2 à M3, le second M3 à C1 enfin, un trait transversal blanc joint le milieu de la cubitale à l'anale. La frange est uniformément noire.

Les ailes postérieures sont blanc sale, saupoudrées de gris foncé distalement; elles sont bordées par une ligne marginale jaune; leur frange est gris-noir.

Le dessous est entièrement gris terreux, sans dessin, sauf la côte des antérieures qui est lisérée de brun-rouge et la ligne marginale des quatre ailes est jaune.

Genitalia. — L'uncus est robuste, court, comprimé latéralement, terminé par un fin crochet fortement recourbé. Les valves sont simples, symétriques, très larges à la base; le sacculus est arrondi, épais; la côte est prolongée en une longue apophyse régulièrement recourbée vers l'intérieur, cette apophyse atteint environ une fois et demie la longueur de la partie dilatée de la valve; à leur face externe, les valves sont couvertes de poils fins. La juxta forme une gouttière sous l'édéage, elle présente deux lobes latéraux supérieurs et deux inférieurs moins développés. L'édéage est sigmoïde, dilaté à son extrémité, la vesica est inerme.

1 ♂ (Type) : Parc National Albert, rivière Bishakishaki (Kamatembe), altitude 2.100 m., 11-22.IV.1934, n° 345.

1 ♂ (Paratype) : Kivu, Burunga (Mokoto), altitude 2.000 m., 11 III.1934, n° 283.

Genre **BALACRA** WALKER.

15. — **Balacra preussi** (AURIVILLIUS).

Metarctia preussi AURIVILLIUS, Ark. f. Zool., II, p. 31, 1904 (♂).

Pseudapiconoma speculifera GRÜNBERG, Deuts. Ent. Zeits., p. 434, pl. IV, fig. 5, 1907 (♀).

1 ♂ : Parc National Albert, rivière Molindi (Kirumba), 10.V.1934, n° 394.

L'espèce paraît assez largement répandue en Afrique.

LITHOSIIDAE

NOLINAE.

Genre **CELAMA** WALKER.16. — **Celama tineoides** (WALKER).*Micra tineoides* WALKER, List Lep. Ins., XII, p. 824, 1857.

1 ♂ : Parc National Albert, Kibati, altitude 1.900 m., 10-20.I.1934, n° 160.

L'espèce n'est encore connue que de l'Afrique du Sud; cet exemplaire est typique.

17. — **Celama eupithecialis** sp. n.

(Pl. I, fig. 7.)

♂ : Envergure : 16 mm.

Cette espèce est fort voisine de *Celama tineoides* (WALKER) dont elle n'est peut-être qu'une forme. Le dessin est semblable à celui de cette dernière mais l'aile antérieure est blanc pur depuis la base jusqu'à la bande postmédiane; la bande postmédiane est constituée comme chez *C. tineoides* (WALKER), mais elle forme un coude extérieur très net sur SC. C'est surtout ce dernier caractère qui la distingue spécifiquement de la précédente, celle-ci ne présentant pas d'angulation à la bande postmédiane.

Genitalia. — L'uncus manque, il n'existe qu'une expansion arrondie du IX^e tergite. La valve est longue, bilobée; le lobe supérieur, à bords parallèles, est légèrement élargi vers l'extrémité, il porte, à sa face interne, une fine vestiture de poils dirigés perpendiculairement au plan de la valve; le lobe inférieur est à peine plus court que le supérieur, plus étroit, à bords également parallèles, sa face interne porte la même vestiture. La harpe apparaît sous forme d'une fine apophyse dressée perpendiculairement. L'édéage est petit, sigmoïde. La vesica est inerme.

1 ♂ (Type) : Kivu, Rutshuru, altitude 1.285 m., 27.XII.1933-6.I.1934, n° 141.

Genre **NOLA** LEACH.18. — **Nola major** HAMPSON.*Nola major* HAMPSON, Ill. Het. Brit. Mus., VIII, p. 48, pl. 139, fig. 13, 1891.

1 ♂ : Kivu, Burunga (Mokoto), altitude 2.000 m., 9-20.III.1934, n° 283.

Apparemment assez rare, cette espèce semble avoir une large distribution

en Afrique. Elle paraît bien distincte de *Nola distributa* (WALKER) (*Lyclene distributa* WALKER, Journ. Linn. Soc. Zool., VI, p. 113, 1862), qui appartient à la région orientale.

19. — ***Nola nigroradiata* sp. n.**

(Pl. I, fig. 8.)

♂ : Envergure : 23 mm.

La tête, les tegulae et les patagia sont blancs, mêlés d'écailles brun clair; les palpes sont très développés, principalement le second article, qui est frangé de longues écailles, ils sont gris brunâtre, teintés de blanchâtre en dessous. Le thorax est brun-noir, l'abdomen brun plus clair.

En dessus, le fond des ailes antérieures est brun clair semé d'écailles blanches argentées et de quelques écailles jaunâtres rassemblées par endroits; la côte est brun-noir depuis la base jusqu'à l'extrémité de la cellule, brun clair au delà; dans la cellule, il existe deux touffes d'écailles brun-noir; une tache costale carrée, également brun-noir, occupe le tiers distal de la cellule, de la côte au pli médian, en dessous du pli médian, cette tache se prolonge par une plage d'écailles brun jaunâtre; quelques écailles argentées se voient à la limite distale de la tache costale. L'antémédiane est indiquée, à partir du bord proximal de la tache costale, par une série de points noirs sur les nervures; la postmédiane est formée par une série de traits nervuraux noirs au delà de la cellule. Entre ces deux lignes, l'aile porte une suffusion grise. L'aire postmédiane est tachée de blanc et de jaunâtre, saupoudrée de gris-brun distalement. La frange est grise.

L'aile postérieure est blanche teintée de gris-brun à la côte et dans la frange; le point discoïdal y apparaît en gris.

En dessous, l'aile antérieure est gris jaunâtre, densément couverte d'atomes gris-noir sur les deux tiers proximaux. L'aile postérieure est blanche, saupoudrée de gris-brun à la côte, le point discoïdal, noirâtre, est grand.

Genitalia. — L'uncus est très long et mince, un peu courbé vers le milieu; il est terminé par un petit crochet. Les valves sont longues à bords parallèles, un peu courbées vers le haut; leur face interne est densément couverte de poils fins dressés, dans sa moitié distale. La harpe est petite, oblique, assez étroite, prolongée par une courte apophyse elliptique; elle est située vers le quart basal de la valve. L'édéage est cylindrique, courbé brusquement au tiers proximal, puis droit; il est coupé en un long biseau à son extrémité. La vesica porte un seul fort cornutus.

1 ♂ (Type) : Kivu, Kibati, altitude 1.900 m., 10-20.I.1935, n° 160.

Cette espèce appartient au groupe de *Nola tenebrosa* HAMPSON (Moths of India, vol. IV, p. 504, 1896) qui habite l'Inde.

Genre **ROESELIA** HUBNER.20. — **Roeselia melanosticta** HAMPSON.

Roeselia melanosticta HAMPSON, Cat. Lep. Phal., suppl., vol. II, p. 431, pl. XXIV, fig. 31, 1914.

1 ♂ : Parc National Albert, rivière Bishakishaki (Kamatembe), altitude 2.100 m., 11-22.IV.1934, n° 345.

L'espèce n'est signalée que de l'Afrique orientale, le type est de Nairobi.

LITHOSIINAE.

Genre **ASURA** WALKER.21. — **Asura obliterata** (WALKER).

Nudaria obliterata WALKER, List Lep. Ins., vol. XXXI, p. 273, 1864.

Asura hieroglyphica BETHUNE-BAKER, Ann. & Mag. Nat. Hist., (8), VII, p. 537, 1911.

1 ♂ : Kivu, Kibati, altitude 1.900 m., 10-20.I.1934, n° 160.

La nervation de cet exemplaire est normale. A notre connaissance, seul le type de *Asura hieroglyphica* BETHUNE-BAKER présente une disposition aberrante dans le trajet de R1, celle-ci ne s'anastomosant pas avec SC. L'espèce est connue de Sierra-Leone, du Vieux-Calabar et du Congo.

Genre **EILEMA** HUBNER.22. — **Eilema gracilipennis** (WALLENGREN).

Lithosia gracilipennis WALLENGREN, Wien. Ent. Monatschr., vol. IV, p. 45, 1860.

Onychopoda elongata ROTHSCHILD, Nov. Zool., vol. XIX, p. 82, pl. X, fig. i, 1926.

1 ♂ : Parc National Albert, Nyarusambo (Mikeno), altitude 2.000 m., 27.IV-13.V.1934, n° 452.

L'espèce est signalée du Natal et du Transvaal, cependant le type de *Onychopoda elongata* ROTHSCHILD provenait de Nairobi (Kenya).

23. — **Eilema albidula** (WALKER).

Lithosia albidula WALKER, List Lep. Ins., vol. XXXI, p. 311, 1864.

3 ♂♂ : Parc National Albert, Bitshumbi (lac Edouard), altitude 925 m., 15.X.1933, n° 44.

Un de ces exemplaires montre la disposition typique du système radial que l'on observe dans le genre *Lexis* WALLENGREN : R5 naissant de R4 au delà

de R3; mais M1 est libre et prend son origine à l'angle supérieur de la cellule aux ailes antérieures.

Peut-être s'agit-il d'une espèce distincte, car l'exemplaire est, en outre, plus coloré que les deux autres, mais, comme le système radial est assez variable dans ce genre, il est impossible de s'en assurer sans autre matériel de comparaison.

Genre **PUSIOLA** WALLENGREN.

24. — **Pusiola celidana** STRAND.

Pusiola celidana STRAND, Archiv. f. Naturges., vol. LXXVIII, (9), p. 93, 1912.

2 ♂♂ : Parc National Albert, lac Magera, altitude 2.000 m., 26.II-7.III.1934, n° 259.
1 ♀ : Kivu, Rutshuru, altitude 1.285 m., 16-26.XII.1933, n° 137.

Le type est du Cameroun, mais la description s'applique parfaitement à nos exemplaires.

Genre **PHRYGANOPSIS** FELDER.

25. — **Phryganopsis unipuncta** HAMPSON.

Phryganopsis unipuncta HAMPSON, Cat. Lep. Phal., suppl., vol. I, p. 471, pl. XXVI, fig. 5, 1914.

1 ♀ : Parc National Albert, lac Magera, altitude 2.000 m., 26.II-7.III.1934, n° 259.

Le type est du Sud de l'Algérie (Hamman es Salahin).

26. — **Phryganopsis chota** (SWINHOE).

Brunia chota SWINHOE, Proc. Zool. Soc. Lond., p. 293, pl. 20, fig. 11, 1885.

1 ♀ : Parc National Albert, Tshambi, altitude 975 m., 28.X-7.XI.1933, n° 88.

L'espèce est largement répandue, son habitat s'étend de l'Inde à l'Afrique orientale.

27. — **Phryganopsis ampla** sp. n.

(Genitalia, Pl. III, figs. 3, 4, 5.)

♂ : Envergure : 30 mm.

Les ailes antérieures sont très amples, sans aréole; M1 est libre, elle naît de l'angle supérieur de la cellule. Les antennes sont longuement ciliées.

La tête, le thorax et l'abdomen sont brun-gris assez clair, l'abdomen est plus pâle, plus jaunâtre. Les antennes sont brun clair, les palpes brun foncé. Les pattes et tout le dessous du corps brun clair.

En dessus, les ailes antérieures sont uniformément brun clair, saupoudrées de brun plus foncé; elles sont traversées, au delà du milieu, par une

postmédiane fortement angulée et prolongée en pointe entre les médianes, cette bande atteint le bord interne obliquement, un peu au delà du milieu, elle est fort indistincte, d'un brun à peine plus foncé que la teinte générale de l'aile.

Les ailes postérieures sont brun jaunâtre clair, un peu rembrunies distalement. La frange est brun clair aux quatre ailes.

En dessous, les ailes antérieures sont d'un brun uniforme, la côte un peu rougeâtre; les postérieures sont blanc jaunâtre, largement saupoudrées de brun à la côte. La frange est brune.

Genitalia. — L'uncus est bien développé, plus régulièrement courbé que chez l'espèce suivante, terminé par un crochet assez fin. Les valves sont bilobées; le lobe costal allongé à bords parallèles, obliquement arrondi à son extrémité et densément couvert d'écailles à sa face externe; le lobe inférieur chitinisé, se termine en angle. La furca présente deux longues apophyses caractéristiques du genre; ces apophyses sont fortement chitinisées, en forme de lame étroite, recourbées vers l'intérieur à leur extrémité, chez cette espèce, elles atteignent à peine l'extrémité du lobe supérieur de la valve. L'édéage est court, épais, cylindrique, faiblement courbé vers le milieu la vesica présente un seul cornutus court.

2 ♂♂ (Type et Paratype) : Parc National Albert, lac Magera, altitude 2.000 m., 26.II-7.III.1934, n° 259.

Cette espèce présente pas mal d'affinités avec *Phryganopsis amaurobapha* (MABILLE) (*Lithosia amaurobapha* MABILLE, Ann. Soc. Ent. Fr., p. 725, 1899); la forme et la position de la postmédiane des ailes antérieures sont semblables ainsi que la teinte générale, mais l'aile antérieure est notablement plus large et l'aréole n'existe pas.

28. — *Phryganopsis derelicta* sp. n.

(Pl. I, fig. 9; Genitalia, Pl. III, fig. 6; Pl. IV, figs. 1, 2.)

♂ : Envergure : 42 mm.

La tête, le thorax, l'abdomen, les pattes et les antennes sont gris ocreux.

En dessus, le fond des ailes antérieures est gris terreux saupoudré de nombreuses écailles gris-brun; les deux tiers proximaux sont envahis par un saupoudré très dense, uniforme, brun noirâtre qui se limite assez nettement à la postmédiane, un peu au delà de la cellule; la postmédiane part de la côte très obliquement, forme un angle aigu sur M1, un second angle, moins marqué, sur C2, puis atteint le bord interne à son deuxième tiers; l'aire postmédiane tranche assez nettement par sa teinte plus claire, plus jaunâtre. La frange est gris-ocre.

Les ailes postérieures sont très amples, uniformément grises, presque translucides.

En dessous, les ailes antérieures sont entièrement gris-brun, avec une éclaircie jaune d'ocre; les ailes postérieures sont blanc sale, l'espace costal est teinté de gris brunâtre jusqu'à SC.

Genitalia. — L'uncus est long, cylindrique, courbé vers le milieu et terminé par un petit crochet acéré. Le gnathos et la transtilla manquent. La valve est bilobée distalement, les deux lobes larges : le lobe supérieur, peu chitinisé, est dilaté en palette, rabattu vers le bas, il dépasse notablement le lobe inférieur; le lobe inférieur, mieux chitinisé, se termine distalement en pointe dentiforme, limitant, en dessous, l'échancrure qui sépare les deux lobes. Les apophyses de la furca, de même forme que chez l'espèce précédente, sont très longues, elles dépassent d'un quart environ la longueur des valves. L'édéage est cylindrique, à peu près droit, coupé un peu obliquement à son extrémité; la vesica porte un seul gros cornutus assez court, à base large, arrondie.

1 ♂ (Type) : Parc National Albert, Ruanda, Kundhuru-ya-Tshuve, col Gahinga-Sabinyo, altitude 2.600 m., 11-20.IX.1934, n° 648.

Cette espèce est d'une taille exceptionnelle pour ce genre, mais la nervation et tous les autres caractères morphologiques sont typiques.

MICRARCTIINAE.

Genre **CARCINARCTIA** HAMPSON.

29. — **Carcinarctia laeliodes fasciata** subsp. n.

De même taille et de même port que *Carcinarctia laeliodes laeliodes* HAMPSON (Nov. Zool., vol. XIII, p. 239, 1916), cette forme s'en différencie nettement par l'absence de teinte rouge sur la tête, le thorax et les ailes antérieures qui sont bruns, saupoudrés de brun plus foncé; l'antémédiane, la médiane et la postmédiane sont bien développées aux ailes antérieures, vigoureusement dessinées en brun-noir, principalement la médiane qui est assez fortement empâtée, excurvée dans la cellule, et la postmédiane, plus fine, mais bien nette, continue.

Les ailes postérieures sont rouge saumon, le point discoïdal très grand et quelques taches submarginales sont noirs.

2 ♂♂ (Type et Paratype) : Parc National Albert, Tshamugussa (Bweza), altitude 2.250 m., 15-18.VIII.1934, n° 518.

SPILOSOMINAE.Genre **SPILOSOMA** STEPHENS.30. — **Spilosoma investigatorum mhondana** BARTEL.*Spilosoma mhondana* BARTEL, Iris, vol. XVI, p. 179, 1903.*Spilosoma investigatorum mhondana* GAEDE, in Seitz. Macrolep., vol. XIV, p. 96, 1926.

1 ♂ : Parc National Albert, Nyarusambo (Mikeno), altitude 2.000 m., 23-30.VI.1935, n° 452.

L'espèce est répandue en Afrique centrale et orientale.

31. — **Spilosoma lutescens semihyalina** BARTEL.*Spilosoma semihyalina* BARTEL, Iris, vol. XVI, p. 188, 1903.*Spilosoma lutescens semihyalina* GAEDE, in Seitz. Macrolep., vol. XIV, p. 97, 1926.

1 ♂ : Kivu, Rutshuru, altitude 1.285 m., 23-30.X.1934, n° 711.

L'exemplaire correspond exactement à la description. Cette forme paraît largement répandue en Afrique orientale.

32. — **Spilosoma leopoldi** sp. n.

(Pl. I, fig. 10; Genitalia, Pl. II, figs. 7, 8, 9.)

♂ : Envergure : 33 mm.

La tête et le thorax sont bruns, patagia avec une tache noire allongée, limitée par des poils jaunes; antennes, palpes et pattes bruns. Abdomen jaune avec une série médiodorsale de taches noires sur les segments cinq à huit, et deux séries latérales; la face ventrale largement tachée de noir.

En dessus, le fond de l'aile antérieure est brun lilacé, les nervures ressortent vivement en jaune d'or. L'ornementation consiste en taches noires cernées de jaune d'or : une très petite tache basale à la naissance de la cellule, la ligne subbasale est formée d'une tache costale, d'une deuxième dans la cellule, d'une troisième, sous la cellule, décalée distalement par rapport aux deux autres et enfin de deux petites taches, de part et d'autre de l'anale, situées verticalement par rapport aux deux premières; la médiane part d'une grande tache costale située vers le milieu de la cellule et coupée par la radiale qui est jaune, elle est fortement excurvée vers l'angle inférieur de la cellule où elle se fond dans une grande tache noire discale, puis se dirige obliquement vers le bord interne qu'elle atteint vers le milieu sous forme d'une grosse tache noire coupée par l'anale qui est jaune; les disco-cellulaires apparaissent en jaune dans un grand empatement noir mêlé d'écaillés jaunes; la postmédiane part de la côte sous forme de deux taches

carrées, se jette dans la grande tache discale; au delà de celle-ci, elle réapparaît sous forme de quatre taches noires situées, deux à deux, de part et d'autre de C2 et de l'anale; la médiane et la postmédiane se perdent dans la grande tache discale couvrant l'angle inférieur de la cellule, prolongée vers le bas en direction de la médiane, l'extrémité de ce prolongement étant coupé par C2; la subterminale naît d'une grande tache noire antéapicale coupée par R4 et R5, elle est excurvée entre R5 et C1 et atteint le tornus, cette ligne apparaît en brun-noir, elle est coupée par les nervures qui restent jaunes; enfin, il existe une grande tache noire subapicale coupée de jaune par les nervures et elle-même cernée de jaune; faisant suite à celle-ci, quelques taches noires, situées sur les nervures et coupées de jaune par elles, se voient entre la subterminale et le bord marginal; la ligne terminale est fine, jaune d'or. La frange est brun-noir, coupée de clair en face des nervures.

L'aile postérieure est blanc jaunâtre, faiblement saupoudrée de brun très clair à la côte et dans la région apicale; il existe un gros point discoïdal noirâtre, un très petit point à l'angle inférieur de la cellule, une faible tache à la naissance de C2, une tache costale antéapicale allongée en bande transversale entre la côte et RS et quatre taches antémarginales entre SC et RS, entre RS et M1, entre M1 et M3, celle-ci plus grande et coupée vers le bas par M3, enfin entre C2 et les anales.

En dessous, les ailes antérieures sont brunes, les dessins du dessus transparaissant, les postérieures sont blanc sale, assez densément saupoudrées de brun à la côte où des taches brunes cerclées de clair apparaissent.

Genitalia. — L'uncus est court, dilaté en boule distalement, caréné en dessus, tronqué à son extrémité. Les valves sont courtes, symétriques, fortement relevées vers le haut, bilobées; le lobe supérieur, la côte, est fortement chitinisé, courbé vers l'intérieur à son extrémité; le lobe inférieur, le sacculus, est bien chitinisé, dilaté en large spatule distalement et relevé vers le haut. La juxta est très large, en forme de bouclier. L'édéage est membraneux, sa paroi gauche présente une bande longitudinale fortement chitinisée, brusquement pliée vers le milieu, relevant ainsi tout l'appareil vers le haut dans sa moitié distale; la vesica paraît inerte. Le huitième sternite a la forme d'un sac, il présente distalement deux échancrures submédianes déterminant un lobe médian dont les angles supérieurs sont prolongés en pointe et deux lobes latéraux, chacun de ceux-ci muni d'une pointe recourbée vers le haut et dont le bord terminal est finement denté; au repos, le lobe médian recouvre l'armature génitale en s'appliquant contre la juxta, les deux lobes latéraux s'appliquant contre les valves.

1 ♂ (Type) : Parc National Albert, lac Magera, altitude 2.000 m., 26.II-7.III.1934, n° 259.

1 ♂ (Paratype) : Kivu, Burunga, altitude 2.000 m. (W. Kamatembe), 14.III.1934, n° 283.

L'espèce est fort voisine de *Spilosoma sjostedti* AURIVILLIUS (Ent. Tidskr.,

p. 240, 1899), qui n'est connue que du Cameroun. Elle présente le même type de coloration et d'ornementation, mais la taille est plus petite (33 mm. au lieu de 40 mm.), la tache discale a une forme différente, il existe une bande postmédiane supplémentaire, le dessous de l'abdomen est noir, les ailes postérieures sont blanchâtres et le dessous est maculé.

33. — **Spilosoma melanodisca** HAMPSON.

Spilosoma melanodisca HAMPSON, Cat. Lep. Phal., suppl., vol. II, p. 409, pl. XL, fig. 17, 1920.

1 ♂ : Parc National Albert, Nyarusambo (Mikeno), altitude 2.000 m., 27-30.VI.1935, n° 452.

Le type de HAMPSON provenait du Ruwenzori.

34. — **Spilosoma kivuensis** sp. n.

(Pl. I, fig. 5; Genitalia, Pl. II, figs. 1, 2.)

♂ : Envergure : 36 mm.

Tête et thorax orangé brunâtre; le flagellum de l'antenne est blanc; les palpes brun clair, striés de brun foncé dorsalement; l'abdomen est rouge avec quelques taches latérales noires; pattes et dessous du corps gris-brun.

En dessus, le fond des ailes antérieures est jaune d'or mêlé d'écailles rouges, le dessin est réduit à quelques taches brunes mêlées d'écailles rouges : deux de celles-ci sur C2, l'une à la naissance, l'autre un peu avant le milieu; une autre, accompagnée d'une strie rouge, dans le tiers supérieur de la cellule; une à chaque angle de la cellule, celle de l'angle inférieur étant assez grande et couvrant l'origine des nervures M2, M3 et C1; enfin, chacune des nervures M1, M3 et C1 porte une petite tache vers le milieu. La frange est jaune d'or.

L'aile postérieure est rouge avec une grande tache discoïdale noire, suivie d'un saupoudré peu dense d'écailles gris-noir entre les médianes, et une grosse tache submarginale noire dans chacun des espaces internervuraux entre RS et M1, et entre M3 et C1. La frange est rose.

Le dessous est jaune d'ocre, fortement teinté de rouge depuis la base jusqu'à l'indication d'une ligne postmédiane foncée, aux ailes antérieures, presque jusqu'au bord marginal aux ailes postérieures dont le point discoïdal est très grand, noir. La côte des quatre ailes est brune.

Genitalia. — L'uncus est relativement court, un peu courbé dans son tiers distal, il se termine en pointe mousse. Le saccus est très développé, triangulaire. Les valves sont presque entièrement constituées par le lobe inférieur (le sacculus); celui-ci est très long, cylindrique, muni de quelques poils courts; le lobe costal est, au contraire, extrêmement réduit. La transtilla

est peu chitinisée, non fusionnée sur la ligne médiane. La juxta, également peu chitinisée, est en forme de gouttière. L'édéage est cylindrique, notablement courbé au milieu, dilaté et coupé droit à son extrémité. La vesica porte une plage de nombreux cornuti très courts.

2 ♂♂ (Type et Paratype) : Parc National Albert, rivière Bishakishaki (Kamatembe), altitude 2.100 m., 12-22.VI.1934, n° 345.

Genre **ESTIGMENE** HUBNER.

35. — **Estigmene ochreomarginata** BETHUNE-BAKER.

Estigmene ochreomarginata BETHUNE-BAKER, Ann. & Mag. Nat. Hist., (8), III, p. 429, 1909.

1 ♂ : Kivu, Rutshuru, altitude 1.285 m., 25.XI-15.XII.1933, n° 711.

L'exemplaire ne diffère pas de la forme nymotypique. L'espèce est répandue dans l'Uganda.

36. — **Estigmene unipuncta** HAMPSON.

Estigmene unipuncta HAMPSON, Ann. & Mag. Nat. Hist., (7), XV, p. 447, 1905.

1 ♂ : Kivu, Kibati, altitude 1.900 m., 10-19.I.1934, n° 160.

Le type est de Njoro (Afrique orientale anglaise).

37. — **Estigmene similis** ROTHSCHILD.

Estigmene similis ROTHSCHILD, Nov. Zool., vol. XVII, p. 164, 1910.

1 ♂ : Kivu, Burunga (Mokoto), altitude 2.000 m., 14.III.1934, n° 283.

Le type est de l'Uganda, l'espèce existe également en Rhodésie. L'exemplaire est conforme, en tout point, à la description originale; les apophyses terminales des tibias antérieurs sont particulièrement courtes et épaisses chez cette espèce.

38. — **Estigmene ansorgei** ROTHSCHILD.

Estigmene ansorgei ROTHSCHILD, Nov. Zool., vol. XVII, p. 163, 1910.

4 ♂♂, 1 ♀ : Kivu, Rutshuru, altitude 1.285 m., 26.XII.1933, n° 137.

Chez la femelle, les ailes antérieures sont d'un jaune plus ocreux que chez le mâle. Le type est de l'Uganda.

Genre **HYPHANTRIA** HARRISON.39. — **Hyphantria strigulosa eborina** subsp. n.

La tête et le thorax sont gris très pâle; le flagellum de l'antenne est blanc pur, avec une fascie longitudinale noire à la base; les palpes sont entièrement noirs; les coxae antérieures brun-noir; tous les tibias sont striés de noir longitudinalement, ainsi que les tarsi, ceux-ci sans anneaux blancs. L'abdomen est jaune en dessus, sans points dorsomédians, il y a quelques points noirs latéraux sur les derniers segments; la face ventrale est blanche ainsi que la base et l'extrémité, elle présente deux séries sublatérales de points noirs. La maculation des ailes antérieures est réduite, les points sont petits et peu nombreux, principalement ceux de la rangée postmédiane, la série marginale est à peine représentée par quelques atomes. L'ordonnance du dessin est celle de *Hyphantria strigulosa strigulosa* HAMPSON (Cat. Lep. Phal., suppl., vol. II, p. 428, 1920). Les ailes postérieures sont blanc pur, immaculées.

1 ♂ (Type) : Parc National Albert, Tshamugussa (Bweza), altitude 2.250 m., 8-15 VIII.1934, n° 518.

1 ♂ (Paratype) : Parc National Albert, lac Edouard, altitude 925 m., 17.X.1933, n° 46.

Hyphantria strigulosa strigulosa HAMPSON habite l'Afrique du Sud.

Genre **SEIRARCTIA** PACKARD.40. — **Seirarctia wittei** sp. n.

(Pl. I, fig. 11; Genitalia, Pl. IV, figs. 3, 4.)

♂ : Envergure : 45 mm.

La tête et le thorax sont blanc jaunâtre sale, fortement mêlés de poils brun-noir, principalement le thorax; les palpes et le flagellum de l'antenne sont noirs. L'abdomen est rouge en dessus avec une série dorsale de bandes transverses noires et deux séries latérales de taches noires. Le dessous du thorax et de l'abdomen ainsi que les pattes sont gris-brun, les tarsi annelés de rose.

En dessus, le fond des ailes antérieures est blanc jaunâtre, grossièrement saupoudré de brun-noir de la base jusqu'au milieu; ce saupoudré se condense à la côte et forme une bande postmédiane oblique bien apparente sur la partie claire de l'aile, ainsi qu'une tache submarginale arrondie entre M1 et M2. La frange est blanc jaunâtre, semée d'écailles brun-noir. L'aile postérieure est rose vif, plus pâle distalement, sans aucun dessin, sauf un très grand point discoïdal en forme de croissant. La frange est jaune.

En dessous, les quatre ailes sont rose saumon, grossièrement saupoudrées de brun-noir à la côte et au bord marginal, principalement l'aile postérieure. Les points discoïdaux sont très grands, noirs, en forme de croissant. La frange est jaune.

Genitalia. — L'uncus est assez long, relevé vers le haut à sa base, puis droit, cylindrique, tronqué à l'extrémité. La saccus est large, triangulaire. La valve est en forme de triangle très allongé, munie de quelques poils courts à son extrémité. La transtilla est fort peu développée. La juxta est petite, en forme de bouclier. L'édéage est cylindrique, très grand, brusquement courbé à son tiers distal et évasé en pavillon à son extrémité; la vesica porte une plage de petits cornuti courts.

1 ♂ (Type) : Parc National Albert, rivière Bishakishaki (Kamatembe), altitude 2.100 m., 11-22.IV.1934, n° 345.

Cette espèce est fort voisine de *Seirarctia melanocera* HAMPSON (Cat. Lep. Phal., suppl., II, p. 472, pl. LXVI, figs. 21, 22, 1920); elle s'en distinguera aisément par la teinte rose saumon des ailes postérieures du mâle; celles-ci étant blanches chez l'espèce décrite par HAMPSON.

41. — *Seirarctia translucens* GRÜNBERG.

Seirarctia translucens GRÜNBERG, Berl. Entom. Zeits., vol. LII, p. 66, 1907.

10 ♂♂ : Parc National Albert, Nyarusambo (Mikeno), altitude 2.000 m., 27-30 VI.1935, n° 452.

L'espèce est fort variable. Les bandes transverses de l'aile antérieure peuvent disparaître complètement; la densité du saupoudré foncé peut aussi varier dans une large mesure; chez un des exemplaires, il y a tendance à la formation d'une bande subterminale noire par fusion des taches. Tous les exemplaires ont la tête du même gris-brun que le thorax.

NYCTEMERINAE.

Genre **SECUSIO** WALKER.

42. — *Secusio cinerea* PAGENSTECHEER.

Secusio cinerea PAGENSTECHEER, Jahrb. Nassau Ver., LVI, p. 17, 1903.

15 ♀♀, 1 ♂ : Parc National Albert, lac Édouard, altitude 925 m., 15-17.X.1933, n°s 44, 45, 46.

La maculation paraît assez variable. Certains exemplaires ne présentent plus que quelques taches basales. Chez d'autres, il y a tendance à la formation d'une large bande médiane et d'une suffusion terminale d'un gris foncé. L'espèce n'est connue que d'Afrique orientale.

LYMANTRIIDAEGenre **LAELIA** STEPHENS.43. — **Laelia lavia** SWINHOE.*Laelia lavia* SWINHOE, Trans. Ent. Soc. Lond., p. 443, 1908.

1 ♂ : Parc National Albert, Tshamugussa (Bweza), altitude 2.250 m., 15.VIII.1934, n° 518.

L'espèce est connue d'Angola et d'Afrique orientale; cet exemplaire est bien typique.

Genre **PSALIS** HUBNER.44. — **Psalis pennatula** (FABRICIUS).*Bombyx pennatula* FABRICIUS, Ent. Syst., III, 1, p. 465, 1793.

1 ♂ : Kivu, Rutshuru, altitude 1.285 m., 16-26.XII.1933, n° 137.

L'espèce est largement répandue en Afrique, elle habite également la plus grande partie de la région Indo-Australienne.

LASIOCAMPIDAE**LASIOCAMPINAE.**45. — **Olyra reducta pallida** AURIVILLIUS.*Olyra pallida* AURIVILLIUS, Ark. f. Zool., vol. 17, A, 32, p. 16, 1925.

1 ♂ : Kivu, Rutshuru, altitude 1.285 m., 16-25.XII.1933, n° 137.

Cet exemplaire correspond exactement à la description d'AURIVILLIUS. L'espèce est répandue dans une grande partie de l'Afrique, il semble que la forme *Olyra reducta pallida* AURIVILLIUS soit confinée en Afrique orientale à la région des lacs.**EUPTEROTIDAE****STRYPHNOPTERYGINAE.**Genre **PHIALA** WALLENGREN.46. — **Phiala flavina** GAEDE.*Phiala flavina* GAEDE, in Seitz. Macrolep., vol. XIV, p. 298, pl. 41, h, 1927.

1 ♂ : Kivu, Rutshuru, altitude 1.285 m., 26 XII.1933, n° 137.

Le type est de l'Uganda.

SPHINGIDAE

I. — ASEMANOPHORAE

ACHERONTIINAE.

Genre **DOVANIA** ROTHSCHILD et JORDAN.

47. — **Dovania poecila** ROTHSCHILD et JORDAN.

Dovania poecila ROTHSCHILD et JORDAN, Nov. Zool., vol. IX, suppl., p. 50, pl. 6, fig. 9, 1903.

5 ♂♂ : Parc National Albert, rivière Bishakishaki, Kamatembe, altitude 2.100 m., 7.IV.1934, n° 345.

Cette belle espèce est assez localisée, elle habite l'Afrique centrale et orientale.

II. — SEMANOPHORAE

PHILAMPELINAE.

Genre **DEILEPHILA** LASPEYRES.

48. — **Deilephila nerii** (LINNÉ).

Sphinx nerii LINNÉ, Syst. Nat., éd. X, p. 490, 1758.

1 ♀ : Kivu, Ngesho, altitude 2.000 m., V.1934, n° 430.

Genre **NEPHELE** HUBNER.

49. — **Nephele accentifera** (BEAUVOIS).

Sphinx accentifera BEAUVOIS, Ins. Afr. Am., p. 264, pl. XXIV, fig. 1, 1805.

1 ♂ : Kivu, Rutshurü, altitude 1.285 m., 25.XII.1933, n° 141.

1 ♂ : Parc National Albert, lac Magera, altitude 2.000 m., 28.II.1934, n° 259.

50. — **Nephele comma** HOPFFER.

Nephele comma HOPFFER, Monatsber. Ak. Wiss. Berlin, p. 421, 1857.

1 ♂ : Kivu, lac Mugunga, altitude 1.500 m., 24.I-3.II.1934, n° 190.

Genre **TEMNORA** HUBNER.

51. — **Temnora aureata** KARSCH.

Temnora aureata KARSCH, Ent. Nachr., vol. XVII, p. 293, 1891.

1 ♂ : Parc National Albert, Kashwa (étang), entre Ngesho et la rivière Bishakishaki, altitude 2.000 m., 7-23 I.1935, n° 1061.

L'espèce paraît répandue du Cameroun à l'Uganda. Chez cet exemplaire les lignes sont mal indiquées, à peine distinctes.

Genre **EUCHLORON** BOISDUVAL.

52. — **Euchloron megaera** (LINNÉ).

Sphinx megaera LINNÉ, Syst. Nat., éd. X, p. 492, 1758.

1 ♀ : Kivu, Rutshuru, altitude 1.285 m., 25.XII.1933, n° 137.

Genre **HIPPOTION** HUBNER.

53. — **Hippotion eson** (CRAMER).

Sphinx eson CRAMER, Pap. Exot., III, p. 57, pl. 266, fig. C, 1771.

1 ♂ : Parc National Albert, Tshambi, altitude 975 m., 26.X.1933, n° 71.

COSSIDAE

Genre **AZYGOPHLEPS** HAMPSON.

54. — **Azygophleps aburæ** PLÖTZ.

Azygophleps aburæ PLÖTZ, Stett. Ent. Zeits., vol. XLI, p. 77, 1880.

2 ♂♂ : Parc National Albert, May ya Moto, altitude 950 m., 5.XI.1934, n° 723.

Ces deux exemplaires sont petits (28 et 30 mm.), mais bien typiques; l'espèce est répandue en Afrique orientale.

ADDENDUM AU FASCICULE 20.

GEOMETRIDAE

HEMITHEINAE

Genre **PRASINOCYMA** WARREN.

a. — **Prasinocyma germinaria** (GUÉNÉE).

Thalassodes germinaria GUÉNÉE, Spéc. Gén., IX, p. 360, 1858.

Prasinocyma germinaria PROUT, Gen. Ins., fasc. 129, p. 155, 1912.

Prasinocyma germinaria PROUT, in Seitz, Macrolep., vol. XVI, p. 23, pl. 3d, 1930.

Prasinocyma germinaria JANSE, Moths S. A., vol. II, p. 296, pl. XIV, fig. 18, 1935.

1 ♂ : Parc National Albert, Nyarusambo (Mikeno), altitude 2.000 m., 27-30.VI.1935, n° 452.

L'espèce fut décrite d'Abyssinie, elle paraît largement répandue en Afrique.

Genre **EUCROSTES** HÜBNER.

b. — **Eucrostes disparata** (WALKER).

Eucrostis disparata WALKER, List Lep. Ins., vol. XXII, p. 567, 1861.

Eucrostes disparata PROUT, Gen. Ins., fasc. 129, p. 245, 1912.

Eucrostes disparata PROUT, in Seitz: Macrolep., vol. XVI, p. 46, pl. 4k, 1930.

Eucrostes disparata JANSE, Moths S. A., vol. II, p. 390, pl. VIII, fig. 11, pl. X, fig. 10, 1935.

1 ♂ : Parc National Albert, Bitshumbi, lac Edouard, altitude 925 m., 15.X.1933, n° 45.

Le type est de Ceylan, l'espèce habite aussi l'Inde, le Queensland, Madagascar, les Comores et, en Afrique, depuis le Kenya jusqu'en Afrique du Sud.

STERRHINAE

Genre **TRAMINDA** SAALMULLER.

c. — **Traminda neptunaria** (GUÉNÉE).

Timandra neptunaria GUÉNÉE, Spéc. Gén., vol. X, p. 3, pl. 18, fig. 5, 1858.

Traminda neptunaria PROUT, in Seitz: Macrolep., vol. XVI, p. 54, pl. 6c, 1933.

Traminda neptunaria JANSE, Moths S. A., vol. II, p. 141, pl. III, fig. 34; Genitalia : fig. 46, 1935.

1 ♂ : Parc National Albert, Bitshumbi, lac Edouard, altitude 925 m., 15.X.1933, n° 67.

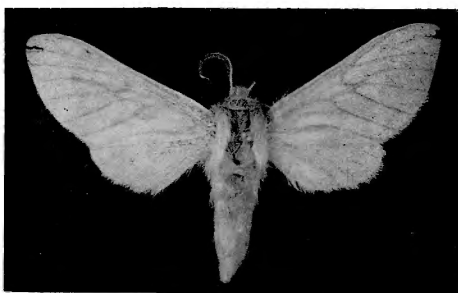
Le type est d'Abyssinie; l'espèce est largement répandue en Afrique.

Louvain, le 17 novembre 1941.

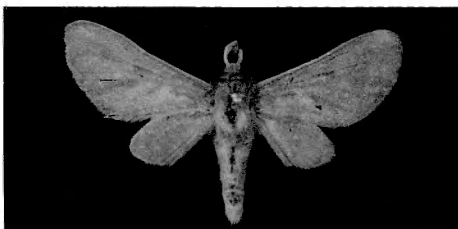
PLANCHE I

EXPLICATIONS DE LA PLANCHE I.

- FIG. 1. — *Metarctia haematosphages nigricornis* subsp. n. (Type).
FIG. 2. — *Metarctia waelbroecki* DEBAUCHE.
FIG. 3. — *Metarctia wittei* sp. n. (Paratype).
FIG. 4. — *Metarctia burungae* sp. n. (Type).
FIG. 5. — *Spilosoma kivuensis* sp. n. (Type).
FIG. 6. — *Metarctia usta* sp. n. (Type).
FIG. 7. — *Celama eupithectalis* sp. n. (Type).
FIG. 8. — *Nola nigroradiata* sp. n. (Type).
FIG. 9. — *Phryganopsis derelicta* sp. n. (Type).
FIG. 10. — *Spilosoma leopoldi* sp. n. (Type).
FIG. 11. -- *Seirarctia wittei* sp. n. (Type).
-



1. *Metarctia haematosphages nigricornis*
subsp. n. (Type).



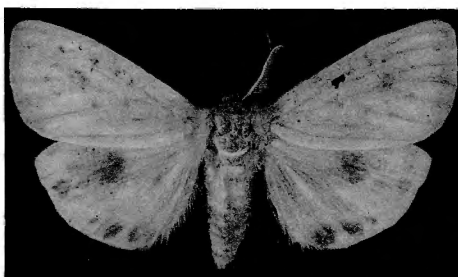
2. *Metarctia waelbroeckii* DEBAUCHE.



3. *Metarctia wittei* sp. n. (Paratype).



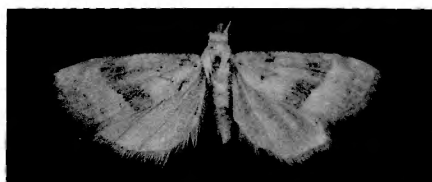
4. *Metarctia burungae* sp. n. (Type).



5. *Spilosoma kivuensis* sp. n. (Type).



6. *Metarctia usta* sp. n. (Type).



7. *Celama eupithecialis* sp. n. (Type).



8. *Nola nigroradiata* sp. n. (Type).



9. *Phryganopsis derelicta* sp. n. (Type).



10. *Spilosoma leopoldi* sp. n. (Type).



11. *Seirarctia wittei* sp. n. (Type).

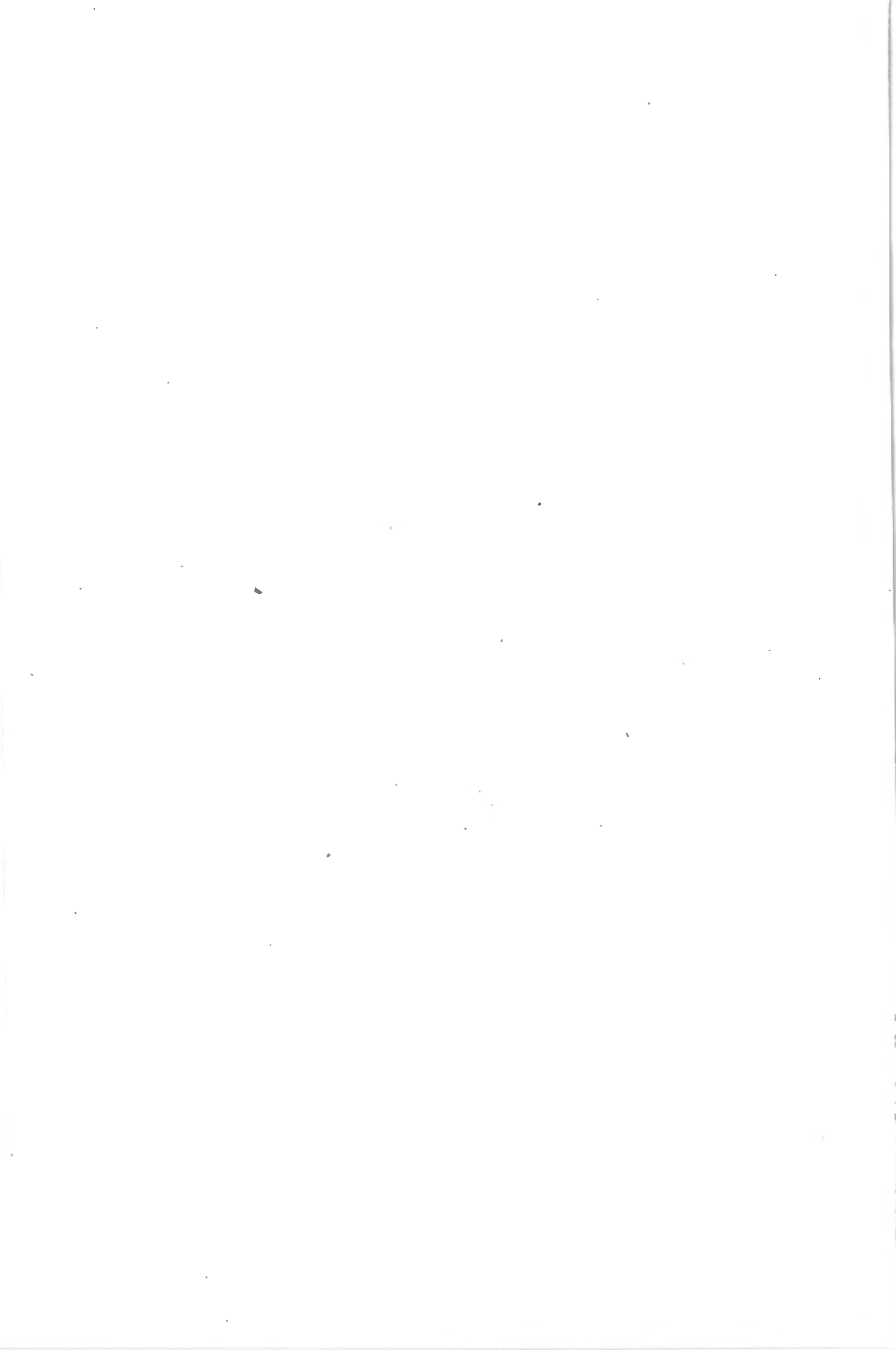
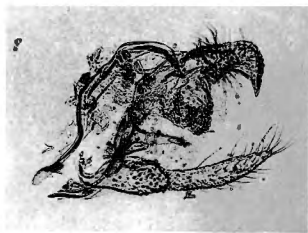


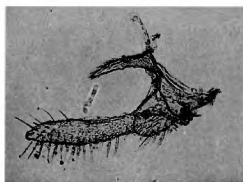
PLANCHE II

EXPLICATIONS DE LA PLANCHE II.

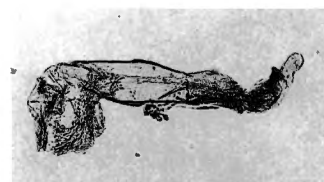
- FIG. 1. — *Paramyopsyche wittei* sp. n. (Genitalia).
FIG. 2. — *Paramyopsyche wittei* sp. n. (Valve isolée).
FIG. 3. — *Paramyopsyche wittei* sp. n. (Édéage).
FIG. 4. — *Metarctia burungae* sp. n. (Genitalia).
FIG. 5. — *Metarctia burungae* sp. n. (Édéage).
FIG. 6. — *Metarctia wittei* sp. n. (Genitalia et Édéage).
FIG. 7. — *Spilosoma leopoldi* sp. n. (Genitalia).
FIG. 8. — *Spilosoma leopoldi* sp. n. (Édéage).
FIG. 9. — *Spilosoma leopoldi* sp. n. (Sternite VIII).
-



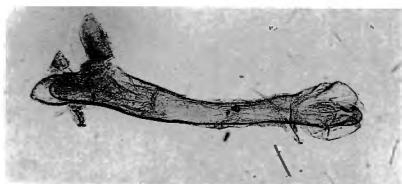
1. - *Paramyopsycha wittet* sp. n.
(Genitalia).



2. - *Paramyopsycha wittet* sp. n.
(Valve isolée).



3. - *Paramyopsycha wittet* sp. n.
(Édéage).



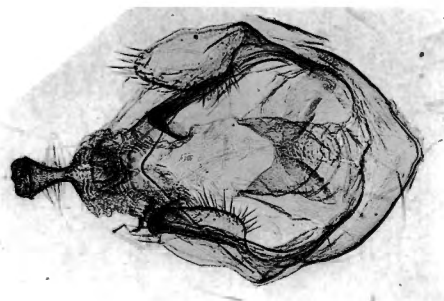
5. - *Metarctia burungae* sp. n.
(Édéage).



4. - *Metarctia burungae* sp. n.
(Genitalia).



6. - *Metarctia wittet* sp. n.
(Genitalia, Édéage).



7. - *Spilosoma leopoldi* sp. n.
(Genitalia).



8. - *Spilosoma leopoldi* sp. n.
(Édéage).



9. *Spilosoma leopoldi* sp. n.
(Sternite VIII).

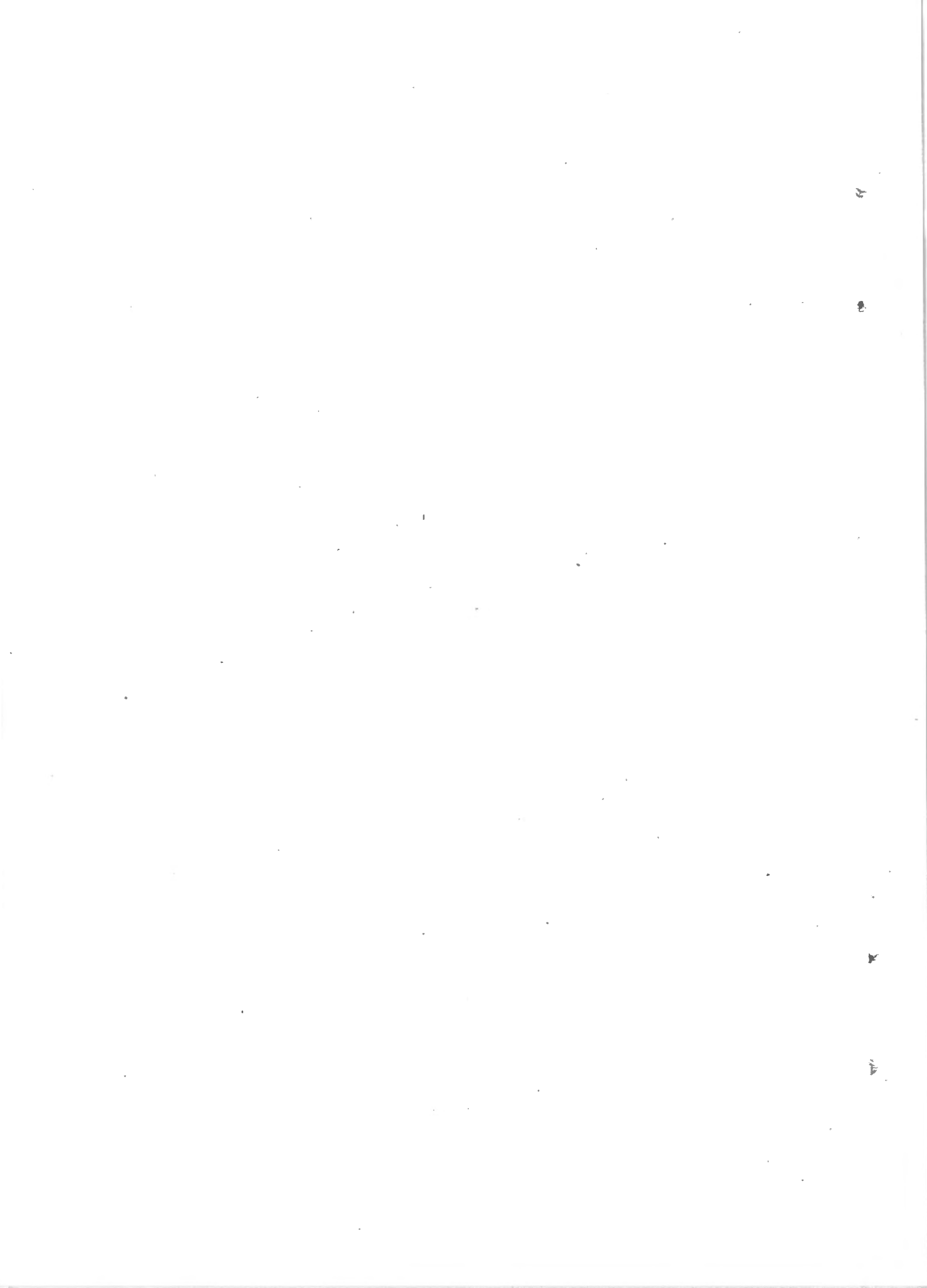


PLANCHE III

EXPLICATIONS DE LA PLANCHE III.

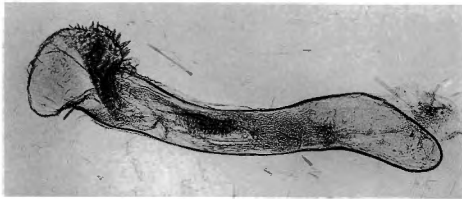
- FIG. 1. — *Spilosoma kivuensis* sp. n. (Genitalia).
FIG. 2. — *Spilosoma kivuensis* sp. n. (Édéage).
FIG. 3. — *Phryganopsis ampla* sp. n. (Genitalia).
FIG. 4. — *Phryganopsis ampla* sp. n. (Valve isolée).
FIG. 5. — *Phryganopsis ampla* sp. n. (Édéage).
FIG. 6. — *Phryganopsis derelicta* sp. n. (Genitalia).
-



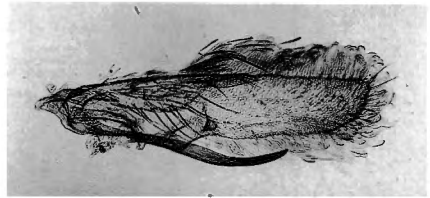
1. - *Spilosoma kivuensis* sp. n.
(Genitalia).



3. - *Phryganopsis ampla* sp. n.
(Genitalia).



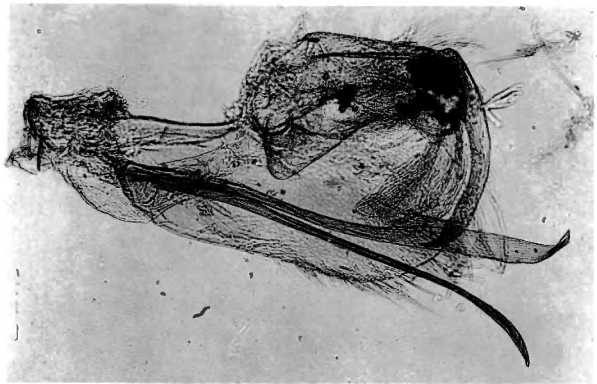
2. - *Spilosoma kivuensis* sp. n.
(Edéage).



4. - *Phryganopsis ampla* sp. n.
(Valve isolée).



5. - *Phryganopsis ampla* sp. n.
(Edéage).



6. - *Phryganopsis derelicta* sp. n.
(Genitalia).

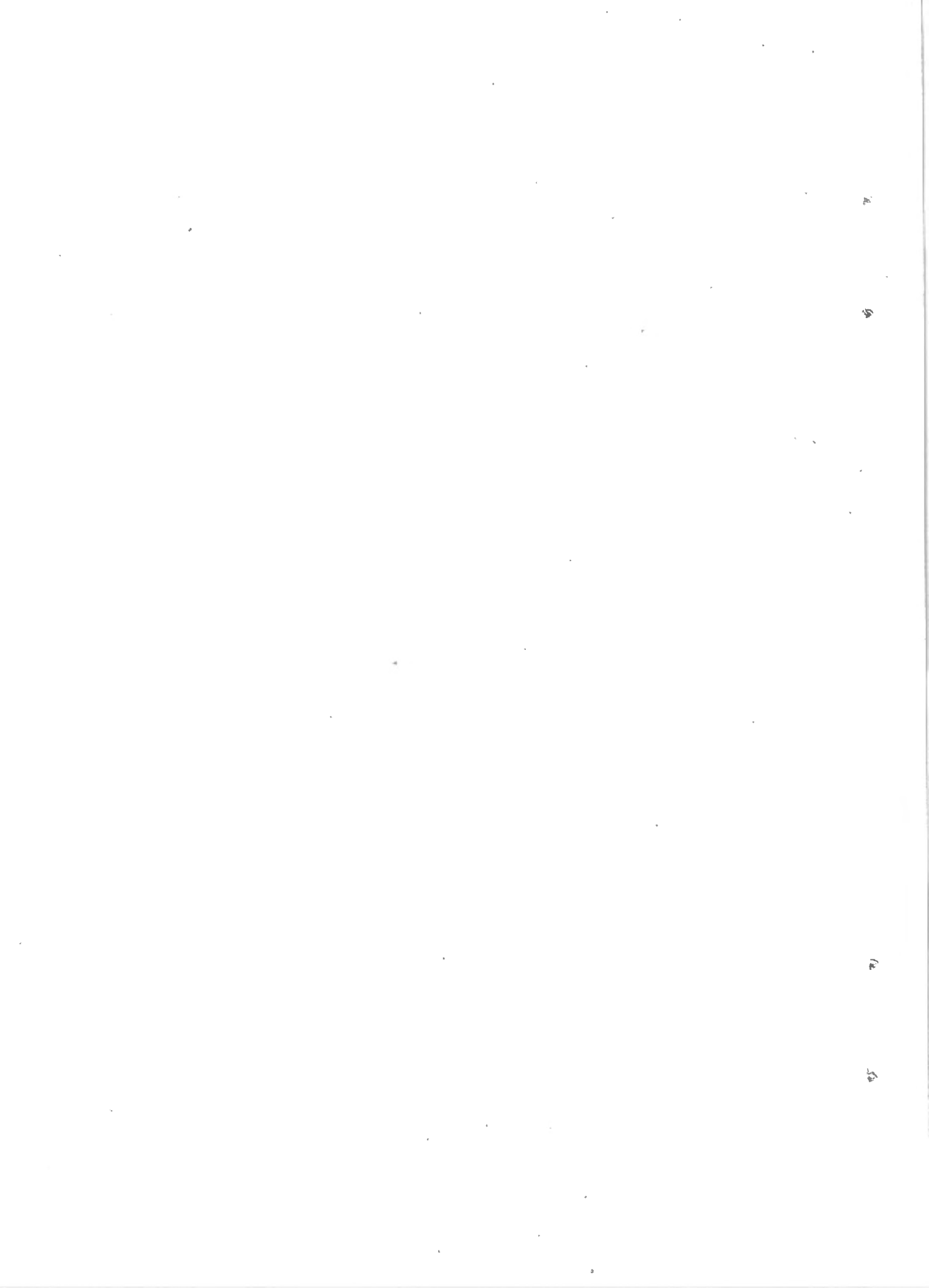


PLANCHE IV

EXPLICATIONS DE LA PLANCHE IV.

FIG. 1. — *Phryganopsis derelicta* sp. n. (Valve isolée).

FIG. 2. — *Phryganopsis derelicta* sp. n. (Édéage).

FIG. 3. — *Setrarctia wittei* sp. n. (Genitalia).

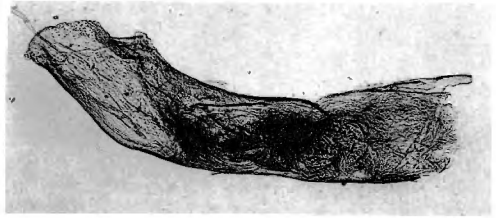
FIG. 4. — *Setrarctia wittei* sp. n. (Édéage).

FIG. 5. — *Metarctia usta* sp. n. (Édéage).

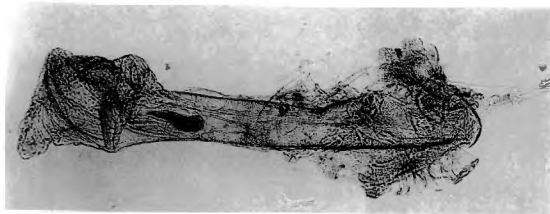
FIG. 6. — *Metarctia usta* sp. n. (Genitalia).



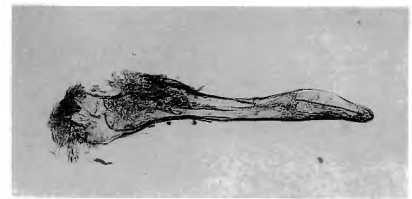
1. - *Phryganopsis derelicta* sp. n.
(Valve isolée).



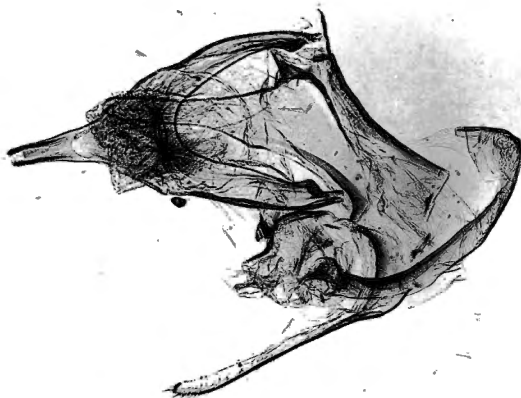
4. - *Seiractia wittei* sp. n.
(Edéage).



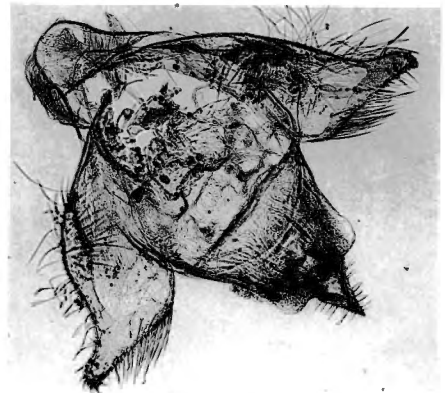
2. - *Phryganopsis derelicta* sp. n.
(Edéage).



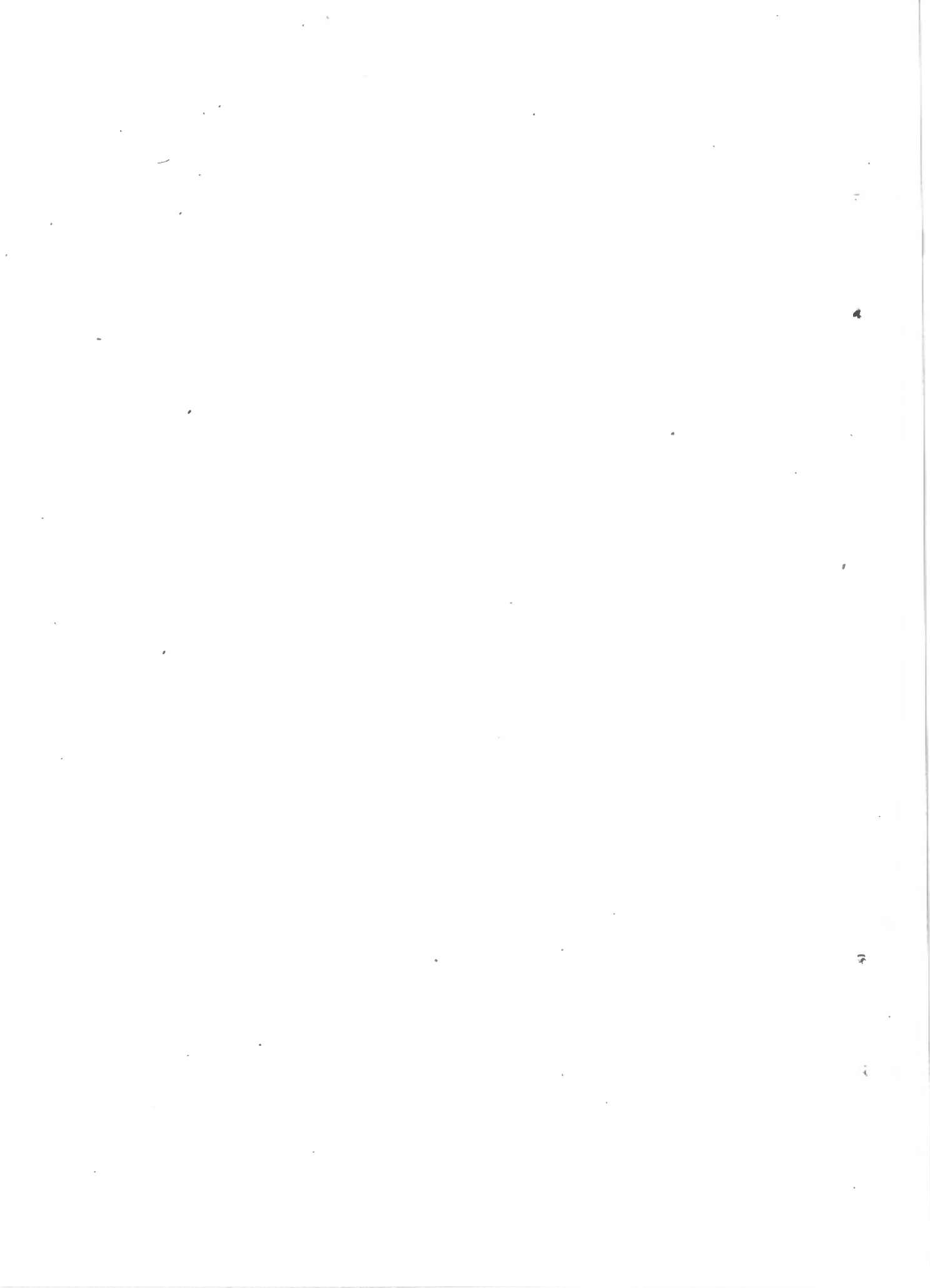
5. *Metarctia usta* sp. n.
(Edéage)



3. - *Seiractia wittei* sp. n.
(Genitalia).



6. - *Metarctia usta* sp. n.
(Genitalia).



I. — Mission G. F. DE WITTE (1933-1935) (suite).

I. — Zending G. F. DE WITTE (1933-1935) (vervolg).

Fasc. Afl.	29. A. JANSSENS (Bruxelles), <i>Coprini</i> (Coleoptera Lamellicornia, Fam. Scarabaeidae) ...	1940
Fasc. Afl.	30. L. BERGER (Bruxelles), <i>Lepidoptera-Rhopalocera</i> ...	1940
Fasc. Afl.	31. V. LABOISSIÈRE (Paris), <i>Galerucinae</i> (Coleoptera Phytophaga, Fam. Chrysomelidae)...	1940
Fasc. Afl.	32. V. LALLEMAND (Bruxelles), <i>Homoptera</i> (Cicadidae, Cercopidae, Fulgoridae, Dictyophoridae, Ricaniidae, Cixiidae, Derbidae, Flatidae) ...	1941
Fasc. Afl.	33. G. F. DE WITTE (Bruxelles), <i>Batraciens et Reptiles</i> , avec Introduction de V. VAN STRAELEN.	1941
Fasc. Afl.	34. L. MADER (Wien), <i>Coccinellidae</i> . — I. Teil ...	1941
Fasc. Afl.	35. R. PAULIAN (Paris), <i>Aphodinae</i> (Coleoptera Lamellicornia, Fam. Scarabaeidae) ...	1942
Fasc. Afl.	36. A. VILLIERS (Paris), <i>Langurinae et Cladoxeninae</i> (Coleoptera Erotylidae) ..	(Sous presse.) (Ter pers.)
Fasc. Afl.	37. L. BURGEON (Tervueren), <i>Chrysomelidae</i> (S. Fam. Eumolpinae) ...	1942
Fasc. Afl.	38. A. JANSSENS (Bruxelles), <i>Dynastinae</i> (Coleoptera Lamellicornia, Fam. Scarabaeidae).	1942
Fasc. Afl.	39. V. LABOISSIÈRE (Paris), <i>Halticinae</i> (Coleoptera Phytophaga, Fam. Chrysomelidae) ...	(Sous presse.) (Ter pers.)
Fasc. Afl.	40. F. BORCHMANN (Hamburg), <i>Lagriidae und Allecutidae</i> ...	(Sous presse.) (Ter pers.)

II. — Mission H. DAMAS (1935-1936).

II — Zending H. DAMAS (1935-1936).

Fasc. Afl.	1. H. DAMAS (Liège), <i>Recherches Hydrobiologiques dans les Lacs Kivu, Edouard et Ndalaga</i> ...	1937
Fasc. Afl.	2. W. ARNDT (Berlin), <i>Spongilliden</i> ...	1938
Fasc. Afl.	3. P. A. CHAPPUIS (Cluj, Roumanie), <i>Copépodes Harpacticoides</i> ...	1938
Fasc. Afl.	4. E. LELOUP (Bruxelles), <i>Moerisia Alberti</i> nov. sp. (<i>Hydropolype dulcicole</i>) ...	1938
Fasc. Afl.	5. P. DE BEAUCHAMP (Strasbourg), <i>Rotifères</i> ...	1939
Fasc. Afl.	6. M. POLL (Tervueren), avec la collaboration de H. DAMAS (Liège), <i>Poissons</i> ...	1939
Fasc. Afl.	7. V. BREHM (Eger), <i>Cladocera</i> ...	1939

III. — Mission P. SCHUMACHER (1933-1936).

III. — Zending P. SCHUMACHER (1933-1936).

Fasc. Afl.	1. P. SCHUMACHER (Antwerpen), <i>Die Soziale Umwelt der Kivu-Pygmäen</i> ...	(Sous presse.) (Ter pers.)
Fasc. Afl.	2. P. SCHUMACHER (Antwerpen), <i>Anthropometrische Aufnahmen bei den Kivu-Pygmäen</i> .	1939

Exploration du Parc National Albert et du Parc National de la Kagera.

Exploratie van het Nationaal Albert Park en van het Nationaal Park der Kagera.

I. — Mission L. VAN DEN BERGHE (1936).

I. — Zending L. VAN DEN BERGHE (1936).

Fasc. Afl.	1. L. VAN DEN BERGHE (Anvers), <i>Enquête parasitologique. — I. — Parasites du sang des vertébrés</i> ...	1942
------------	---	------

ASPECTS DE VEGETATION
DES PARCS NATIONAUX DU CONGO BELGE

AVIS

Les Aspects de Végétation des Parcs Nationaux du Congo Belge paraissent par fascicules de six planches, accompagnées de notices explicatives.
La publication est divisée en séries, consacrées chacune à un Parc National du Congo Belge.
La première série a pour objet le Parc National Albert.
Les fascicules peuvent s'acquérir séparément.
L'Institut des Parcs Nationaux du Congo Belge n'accepte aucun échange.

FASCICULES PARUS

SÉRIE I. — PARC NATIONAL ALBERT.

Volume I.

Fasc. 1-2. — W. ROBYNS (Bruxelles), *Aperçu général de la végétation* (d'après la documentation photographique de la mission G. F. DE WITTE) ... 1937

PUBLICATIONS SÉPARÉES

Mammifères et Oiseaux protégés au Congo Belge, par S. FRECHKOP, avec Introduction de V. VAN STRAELEN. 1936
Contribution à l'étude de la Morphologie du Volcan Nyamuragira, par R. HOIER (Rutshuru)... 1939
Animaux protégés au Congo Belge et dans le Territoire sous mandat du Ruanda-Urundi, ainsi que les espèces dont la protection est assurée en Afrique (y compris Madagascar) par la Convention Internationale de Londres du 8 novembre 1933 pour la protection de la Faune et de la Flore africaines, avec la Législation concernant la Chasse, la Pêche, la Protection de la Nature et les Parcs Nationaux du Congo Belge et dans le Territoire sous Mandat du Ruanda-Urundi, par S. FRECHKOP, en collaboration avec G. F. DE WITTE, J.-P. HARROY et E. HUBERT, avec Introduction de V. VAN STRAELEN. ... 1941

VEGETATIEBEELDEN
DER NATIONALE PARKEN VAN BELGISCH CONGO

BERICHT

De Vegetatiebeelden der Nationale Parken van Belgisch Congo verschijnen in afleveringen van zes platen, van verklarende aantekeningen vergezeld.
De publicatie is ingedeeld in reeksen, waarvan elke aan één der Nationale Parken van Belgisch Congo gewijd is.
De eerste reeks handelt over het Nationaal Albert Park.
De afleveringen kunnen afzonderlijk aangeschaft worden.
Het Instituut der Nationale Parken van Belgisch Congo neemt geen ruilingen aan.

VERSCHEENEN AFLEVERINGEN

REEKS I. — NATIONAAL ALBERT PARK.

Boekdeel I.

Afl. 1-2. — W. ROBYNS (Brussel), *Algemeen overzicht der vegetatie* (volgens de fotografische documentatie der zending G. F. DE WITTE) ... 1937

LOSSE PUBLICATIES