

HOMOPTERA

CICADIDAE, CERCOPIDAE, DICTYOPHORIDAE, CIXIIDAE, ISSIDAE
(ADDENDUM)

PAR

V. LALLEMAND (Bruxelles).

Fam. CICADIDAE

Subfam. CICADINAE.

4 ⁽¹⁾. — *Pycna hecuba* DIST.

Kamatembe (alt. 2.100 m., 3-22.IV.1934); 2 exemplaires.

Subfam. TIBIGINAE.

5. — *Lacetas annulicornis* KARSCH.

Kamatembe (alt. 2.100 m., 3-22.IV.1934); 1 exemplaire.

Fam. CERCOPIDAE

Subfam. APHROPHORINAE.

7. — *Ptyelus grossus* F.

Kamatembe (alt. 2.100 m., 3-22.IV.1934); 1 exemplaire.

10. — *Glovia patruelis?* STAL.

Rutshuru (alt. 1.285 m., 11.VII.1935); Rutshuru, Lubirizi (alt. 1.285 m., 18.VII.1935); Rivière Molindi, entre Kirumba et le lac Kibuga (alt. 1.000 m.,

⁽¹⁾ Les chiffres renvoient aux chiffres correspondants dans le fascicule 32; les lettres indiquent les formes non encore signalées.

31.IV-2.V.1934); Kinyamahura, Djomba (alt. 1.800 m., 23.VII.1934); 14 exemplaires.

13. — **Cordia albilatera** STAL.

Rutshuru (alt. 1.285 m., 16.X.1934); Rutshuru, riv. Fuku (alt. 1.250 m., 2.VII.1935); Kinyamahura, Djomba (alt. 1.800 m., 23.VII.1934); Tshengelero, près de Munagana (alt. 1.750 m., 17.VII.1934); Rutshuru, Lubirizi (alt. 1.285 m., 13.VII.1935); Ruhengeri, sources Kirii (alt. 1.800 m., 1.X.1934); Luofu (alt. 1.700 m., 10.XII.1934); 25 exemplaires.

15. — **Poophilus grisescens** SCHAUM.

Ruhengeri, sources Kirii (alt. 1.800-1.825 m., 2.X.1934); 2 exemplaires.

16. — **Poophilus costalis** WALK.

Ndeko, riv. Rwindi (alt. 1.082 m., 27.XI.1934); Katanda (alt. 950 m., 30.XI.1934); 2 exemplaires.

17. — **Poophilus terrenus** WALK.

Ruhengeri, sources Kirii (alt. 1.800-1.825 m., 1.X.1934); Nyongera, près de Rutshuru (alt. 1.218 m., 17.VII.1935); Rutshuru (alt. 1.282 m., 12.VII.1935); Rutshuru, Lubirizi (alt. 1.285 m., 13.VII.1935); Burunga, Mokoto (alt. 2.000 m., 17-19.III.1934); Kinyamahura, Djomba (alt. 1.800 m., 23.VIII.1934); Rutshuru, riv. Fuku (alt. 1.850 m., 2.VII.1935); Ruhengeri, riv. Penge (alt. 1.800-1.825 m., 4-5.X.1934); Ruhengeri, Morugubu (alt. 1.800-1.825 m., 6.II.1935); N'Zulu, lac Kivu (alt. 1.500 m., 6-7.II.1934); 39 exemplaires.

18. — **Poophilus latiusculus** STAL.

Rutshuru, riv. Musugereza (alt. 1.100 m., 10.VII.1935); Ruhengeri, sources Kirii (alt. 1.825 m., 1.X.1934); Luofu (alt. 1.700 m., 10.XII.1934); Nyongera, près de Rutshuru (alt. 1.218 m., 17.VII.1935); Rutshuru, riv. Kanzarue (alt. 1.200 m., 16.VII.1935); 7 exemplaires.

19. — **Poophilus conspersus** WALK.

Rutshuru (alt. 1.285 m., 18-23.VI.1934); 1 exemplaire.

21. — **Sepullia Murrayi nigromaculata** SCHMIDT.

Rutshuru, riv. Fuku (alt. 1.250 m., 2.VII.1935); Tshengelero, près de Munagana (alt. 1.750 m., 21.VIII.1934); Ruhengeri, riv. Mugara-Kigombe (alt. 1.800-1.825 m., 6.II.1935); 4 exemplaires.

a. — **Sepullia Murrayi unicolor** SCHMIDT.

Ruhengeri, riv. Penge (alt. 1.800-1.825 m., 4-5.X.1934); 1 exemplaire.

b. — **Sepullia Murrayi fuseolimbata** LALL.

Tshengelero, près de Munagana (alt. 1.750 m., 24.VII.1934); 1 exemplaire.

22. — **Hemipoophilus Antaeus** JAC.

Près du mont Kamatembe (forêt, alt. 2.200 m., 12.IV.1934); Kinyamahura, Djomba (alt. 1.800 m., 23.VII.1934); Burunga, Mokoto (alt. 2.000 m., 15-16.III.1934); Ruhengeri, sources Kirii (alt. 1.800-1.825 m., 1.X.1934); Tsumba, Mushari (alt. 2.100 m., 28.IV.1934); Nyarusambo (alt. 2.000 m., 2.VII.1934); 20 exemplaires.

c. — **Hemipoophilus Antaeus fuscus** n. var.

Se distingue de l'espèce par les élytres, à peu près uniformément brun noirâtre.

Ruhengeri, riv. Penge (alt. 1.825 m., 4-5.X.1934); Ruhengeri, sources Kirii (alt. 1.800-1.825 m., 1.X.1934); 7 exemplaires ♀.

23. — **Lepyronia aethiops Jacobii** LALL.

Vers Rweru, volc. Mikeno (alt. 2.400 m., 3.VII.1934); Tsumba, Mushari (alt. 2.100 m., 28.IV-1.V.1934); 3 exemplaires.

28. — **Witteella lineata** LALL.

Kundhuru ya Tshuve, col Gahinga-Sabinyo (alt. 2.600 m., 18.IX.1934); Burunga, Mokoto (alt. 2.000 m., 15-16.III.1934); Lac N'Gando (alt. 2.400 m., 8.III.1935); Ilega, pied du volcan Karisimbi (alt. 2.400 m., 12.III.1935); Mont Tamira, près du lac N'Gando (alt. 2.000 m., 11.II.1935); Nyabitsindi, entre volcans Visoke et Musule (alt. 2.400 m., 18.II.1935); 22 exemplaires.

Subfam. **CERCOPINAE.**29. — **Pisidice anthracina** LALL.

Tshengelero, près de Munagana (alt. 1.750 m., 21.VIII.1934); Burunga, Mokoto (alt. 2.000 m., 15-16.III.1934); Tshumba, Mushari (alt. 2.100 m., 28.IV-1.V.1934); Mont Sesero, près Bitashimwa (alt. 2.000 m., 1-2.VIII.1934); Mayumbu, volc. Nyamuragira (alt. 2.100 m., 16-26.IV.1935); Shamuhuru,

volc. Nyamuragira (alt. 1.845 m., 15.VI.1935); Nyasheke, volc. Nyamuragira (alt. 1.820 m., 14-26.VI.1935); 17 exemplaires.

34. — **Locris kivuana** LALL.

Ruhengeri, sources Kirii (alt. 1.800-1.825 m., 1.X.1934); 2 exemplaires.

Fam. **DICTYOPHORIDAE**

Subfam. **DICTYOPHORINAE.**

d. — **Dictyophora serena** STAL.

Kamatembe (3-22.V.1934); 1 exemplaire.

e. — **Dictyophora casta** STAL.

Kamatembe (3-22.V.1934); 1 exemplaire.

Subfam. **TROPIDUCHINAE.**

48. — **Numicia culta** MEL.

Nyongera, près de Rutshuru (alt. 1.218 m., 17.VII.1935); 1 exemplaire.

Subfam. **LOPHOPINAE.**

52. — **Elasmoscelis cimicoides fusca** LALL.

Rwindi (alt. 1.000 m., 22-24.XI.1934); Rutshuru, riv. Musugereza (alt. 1.100 m., 2.VII.1935); Rutshuru (alt. 1.285 m., VII.1934); Escarpements de Kabasha (alt. 1.500 m., 12.XII.1934); Rutshuru, Lubirizi (alt. 1.285 m., 13.VII.1935); Nyongera, près de Rutshuru (alt. 1.218 m., 17.VII.1935); Rutshuru, riv. Fuku (alt. 1.250 m., 2.VII.1935); 29 exemplaires.

53. — **Elasmoscelis trimaculata** WALK.

Ndeko, près de Rwindi (alt. 1.082 m., 27.XI.1934); Katanda (alt. 950 m., 30.XI.1934); Rutshuru, riv. Fuku (alt. 1.200 m., 6.VII.1935); Rwindi (alt. 1.000 m., 26.XI.1934); 9 exemplaires.

Fam. **CIXIIDAE**

Subfam. **CIXIINAE.**

f. — **Cixius** sp?

May ya Moto (alt. 950 m., 5-9.XI.1934); 1 exemplaire.

g. — **Brixia** sp?

Rutshuru (alt. 1.285 m., 12.VII.1935); 6 exemplaires.

Fam. **ISSIDAE**Subfam. **ISSINAE.**h. — **Obedas proboscideus** JAC.

Rwindi (alt. 1.000 m., 22-24.XI.1934); 1 exemplaire.

i. — **Hysteropterum Moschi** MEL.

Nyarusambo (alt. 2.000 m., 2.VII.1934); 1 exemplaire.

Subfam. **THIONINAE.****Heterothionina** n. g.

Front quatre fois aussi long que large, transversalement concave, à bords latéraux saillants, un peu foliacés, sur son milieu une carène longitudinale; vu de côté, il est d'abord droit, dirigé en bas et en avant, puis se coude en s'arrondissant pour se diriger en bas et en arrière; vertex étroit, moins large qu'un œil, un peu plus large en avant, à bord antérieur caréné et en angle obtus. Élytres soulevés en bosse dans le tiers basal, au niveau du trajet des branches du radius, puis brusquement, dans la cellule comprise entre le radius et le subcosta, déclives en avant et en dehors, des nervures transversales occupent cette cellule; clavus aussi long que le corium, sa pointe atteint l'angle sutural, ses deux nervures se soudent au commencement du tiers apical. Le radius, après trois bifurcations, émet quatre branches qui se terminent dans le subcosta, dans la moitié antérieure; le médian se bifurque trois fois, ses deux branches antérieures se dirigent vers le bord costal pour se souder au subcosta et les trois autres vers le bord apical; le cubitus se bifurque vers le milieu; bord sutural droit, bord costal arrondi, bord apical droit, angle apical fort arrondi, angle sutural droit; entre le costa et le subcosta, d'assez nombreuses petites nervures transversales. Sur les ailes toutes les nervures s'étendent à peu près droit vers le bord apical, sur le tiers postérieur le subcosta est réuni au costa par une nervure oblique, un peu en arrière un rameau transversal réunit le subcosta au radius 1 et celui-ci à la branche externe du radius 2, au même niveau une nervure transversale entre le médian et le cubitus et vers le milieu une autre entre le cubitus et la suture; une seule nervure sur le champ anal. Trois épines sur les tibias postérieurs.

Type du genre : *Heterothionia gibbosa* LALLEMAND.

j. — **Heterothionia gibbosa** n. sp.

Tête ocre légèrement brunâtre; sont brunes : l'extrémité et deux taches sur le clypérus, la partie inférieure du front et deux bandes longitudinales latérales sur le vertex. Pronotum et mésonotum brun clair, avec ligne longitudinale jaune brunâtre sur le premier. Élytres jaune brunâtre; sont noir brunâtre : la bosse, des bandes entre les nervures dans la moitié basale, ainsi que des taches le long du subcosta entre les nervures. Ailes enfumées, plus foncées vers l'arrière. Corps jaune brunâtre, les sternites 2, 3, 4 sont plus foncés. Longueur : 7 mm.

Rutshuru (alt. 1.285 m., 12.VII.1935); 2 exemplaires.

Fam. **TETTIGOMETRIDAE**k. — **Hilda patruelis** STAL.

Kalondo, lac Ndaraga, Mokoto (alt. 1.750 m., 22-27.III.1934); 1 exemplaire.

INSTITUT DES PARCS NATIONAUX
DU CONGO BELGE

INSTITUUT DER NATIONALE PARKEN
VAN BELGISCH CONGO

Exploration du Parc National Albert

MISSION G. F. DE WITTE (1933-1935)

FASCICULE 32

Exploratie van het Nationaal Albert Park

ZENDING G. F. DE WITTE (1933-1935)

AFLEVERING 32

HOMOPTERA

CICADIDAE, CERCOPIDAE, FULGORIDAE,
DICTYOPHORIDAE, RICANIIDAE, CIXIIDAE,
DERBIDAE, FLATIDAE

PAR

V. LALLEMAND (Bruxelles)



BRUXELLES
1941

BRUSSEL
1941



PARC NATIONAL ALBERT
I. MISSION G. F. DE WITTE 1933-1935
Fascicule 32

NATIONAAL ALBERT PARK
I. ZENDING G. F. DE WITTE 1933-1935
Aflevering 32

HOMOPTERA

CICADIDAE, CERCOPIDAE, FULGORIDAE, DICTYOPHORIDAE,
RICANIIDAE, CIXIIDAE, DERBIDAE, FLATIDAE

PAR

V. LALLEMAND (Bruxelles).

AVANT-PROPOS

En naturaliste consciencieux, M. G. F. de Witte a récolté certaines espèces en un grand nombre d'exemplaires. Il a permis ainsi de mieux les connaître et de trouver les chaînons qui relient des variétés qui paraissaient bien distantes, comme *Lepyronia aethiops* DIST. et sa variété décrite par JACOBI. Il a enrichi nos connaissances de la faune de ces régions, jusqu'à présent peu connue. Si certaines espèces paraissent bien localisées à la région du Parc, d'autres ont une aire de dispersion étendue, comme les *Poophilus costalis* WALK., *terrenus* WALK. et *conspersus* WALK., *Liorhinella nigra* HAGL., *Clovio Janssensii* LALL.

Dans le nombre j'ai trouvé plusieurs exemplaires de ces curieux *Pisidice* JAC., dont le dimorphisme sexuel est très caractéristique. J'y ai même trouvé deux nouvelles espèces de ce genre. Il est intéressant de remarquer que dans cette région montagneuse, les ailes de certains *Aphrophorinae* diminuent d'étendue, comme dans le genre *Hemipophilus* JAC., pour dis-

paraître complètement dans le genre *Witteella* LALL., dont les exemplaires ont été recueillis sur des bambous. J'ai pu identifier 21 espèces ou variétés dans la sous-famille des *Aphrophorinae*, dont 4 nouvelles, et 19, dont 3 nouvelles, dans celle des *Cercopinae*.

Parmi les espèces citées se trouvent quatre *Locris* trouvés par M. de Witte lors de son séjour en Uele.

Jé dédie à M. de Witte un genre : *Witteella*, et une espèce : *Pisidice Wittei*.

HOMOPTERA

Fam. CICADIDAE

1. — *Platypleura adouma* DIST.

Kibati (alt. 1.000 m., 17.I.1934); Rugari (alt. 1.800-2.000 m., II.1934); Nord de la rivière Molindi (alt. 1.000-1.200 m., 11.V.1934); Rutshuru (alt. 1.285 m., 22.V-1.VI.1934); Rwindi (alt. 1.000 m., 20.VI.1934); Kanyabagongo, Kabasha (alt. 1.760 m., 7-15.XI.1934); 15 exemplaires.

2. — *Platypleura Rutherfordi* DIST.

Lac Mugunga (alt. 1.500 m., 3-4.II.1934); 1 exemplaire.

3. — *Sadaka radiata* KARSCH.

Rutshuru (alt. 1.285 m., 7-24.VI.1934); 1 exemplaire.

4. — *Pycna hecuba* DIST.

Mushumangabo, Nyamuragira (alt. 2.075 m., 14-16.VI.1935); 1 exemplaire.

5. — *Lacetas annulicornis* KARSCH.

Lac Magera (alt. 2.000 m., 26.II-6.III.1934); 2 exemplaires.

Fam. CERCOPIDAE

Subfam. APHROPHORINAE.

6. — *Ptyelus flavescens* F.

Rutshuru (alt. 1.285 m., 7-24.VI.1934); mont Sesero, Bitashimwa (alt. 1.950 m., 1-2.VIII.1934); 2 exemplaires.

7. — *Ptyelus grossus* F.

Lac Magera (alt. 2.000 m., 26.II.1934); Rutshuru (alt. 1.285 m., 7-18.VI.1934); Shamuheru, Nyamuragira (alt. 1.845 m., 14-26.VI.1934); Kikeri, Nyarusambo (alt. 2.226 m., 28.VI-2.VII.1934); Kinago, près du mont Hehu (alt. 2.400 m., 10.III.1935); lac N'Gando, Ruanda (alt. 2.400 m., 14.V.1935); Gihorwe-Ilega, Nord-Est du lac N'Gando, Ruanda (alt. 2.400 m.,

VI.1935); Mayumbu, Nyamuragira (alt. 2.100 m., 4-26.VI.1935); Mubiliba, Nyamuragira (alt. 2.100 m., 14.VI.1935); Mushumangabo, Nyamuragira (alt. 2.075 m., 14-26.VI.1935); Nyasheke, Nyamuragira (alt. 1.820 m., 16-26.VI.1935); Kalinga (alt. 1.080 m., 2.XII.1935); 120 exemplaires.

8. — **Ptyelus aethiops** JAC.

Bitshumbi, lac Édouard (alt. 925 m., 27.IX-15.X.1933); île Tshegera, lac Kivu (alt. 1.460 m., 10.II.1934); Kikeri, Nyarusambo (alt. 2.226 m., 28.VI-2.VII.1934); mont Sesero, Bitashimwa (alt. 2.000 m., 1-2.VIII.1934); Kabasha, Kanyabayongo (alt. 1.760 m., 6.X.1934); région du Mulera, Ruanda (alt. 1.800-2.000 m., IV-V.1935); Nyasheke, Nyamuragira (alt. 1.820 m., 14-26.VI.1935); 27 exemplaires.

9. — **Glovia Bigoti** SIGN.

Rutshuru (alt. 1.285 m., 28.XII.1933); May ya Moto (alt. 950 m., 6-9.XI.1934); rivière Rutshuru (alt. 1.000 m., 3.VI.1935); Rutshuru, Bukanya (alt. 1.200 m., 6.VII.1935); 14 exemplaires.

10. — **Glovia patruelis?** STAL.

(Pl. I, fig. 8.)

Rutshuru (alt. 1.285 m., 1-6.VI.1933); rivière Molindi, entre Kibumba et le lac Kibuga (alt. 1.000 m., 3.IV-2.V.1934); May ya Moto (alt. 1.950 m., 15.XI.1934); Rwindi (alt. 1.000 m., 22-24.XI.1934); Kanyabayongo, Kabasha (alt. 1.760 m., 25.XII.1934); Monga, Uele (alt. 450 m., 18.IV-8.V.1935); rivière Rodahira, Rutshuru (alt. 1.200 m., 1.VII.1935); rivière Fuku, Rutshuru (alt. 1.250 m., 5.VII.1935); Rutshuru, Bukanya (alt. 1.200 m., 6.VII.1935); rivière Musugereza, Rutshuru (alt. 1.000 m., 10.VII.1935); Nyongera, près Rutshuru (alt. 1.248 m., 17.VII.1935); 63 exemplaires.

J'écris *Cl. patruelis* STAL. avec point d'interrogation; pour être certain de la détermination, il faudrait pouvoir comparer les exemplaires de ma collection et ceux de M. de Witte avec le type de STAL, ce qui ne peut être fait actuellement. L'espèce de STAL, jusqu'à présent, n'a été signalée que dans le Sud de l'Afrique.

11. — **Glovia callifera** STAL.

Rwindi (alt. 1.000 m., 20-24.XI.1934); 1 exemplaire.

12. — **Glovia Janssensi** n. sp.

(Pl. III, fig. 7.)

Gris paille; sont noirs ou brun noir: sur les yeux une bande longitudinale; sur le vertex, six lignes longitudinales dont les deux médianes sont plus grosses; elles se prolongent sur le pronotum; sur celui-ci, une ligne

supplémentaire occupant la ligne médiane et les bords latéraux; sur l'écusson deux lignes; sur les élytres, un fin bord interne et une tache calleuse à la pointe du clavus, une bande s'étendant de la base à l'extrémité du corium, cette bande continue celle qui passe sous le bord antérieur de la tête, sur les yeux, les bords latéraux du prothorax; face inférieure de la tête, pro- et mésosternum noirs; métasternum brun, de chaque côté de ceux-ci une bande jaune pâle rejoignant celle du côté opposé en-dessous du bord antérieur de la tête et se prolongeant jusqu'à l'extrémité du sternum; pattes brun clair; toute la partie du corium extérieure au radius est blanche semi-transparente.

Vertex un peu plus court que le pronotum. Sur la partie frontale du vertex, une carène médiane longitudinale; sur le vertex et le pronotum, un fin sillon médian. La forme générale est allongée. Voisine de *Cl. minuta* LALL., mais le vertex plus long.

Longueur : 6 mm.

Types : Wombali (R. P. VANDERYST, 1913) (ma collection).

Paratypes : rivière Molindi, entre Kirumba et lac Kibuga (alt. 1.000 m., 31.IV-2.V.1934); 4 exemplaires.

Je dédie cette espèce à M. Janssens, le savant spécialiste des Coprophages, qui s'occupe avec tant d'amabilité de la mise en page des divers travaux concernant l'expédition de M. de Witte.

13. — *Cordia albilatera* STAL.

Lac Mugunga-N'Zulu (alt. 1.500 m., 3.II.1933); Rutshuru (alt. 1.285 m., 15-26.IX.1933; 6-8 et 18-23.VI.1934; 16.X.1934); lac Mugunga (alt. 1.500 m., 1-3.II.1934); Sake, lac Kivu (alt. 1.460 m., 19-23.II.1934); Nyarusambo (alt. 2.226 m., 28-29.VI.1934); Munagana (alt. 2.000 m., 23.VIII.1934); Tshengelero; près Munagana (alt. 1.750 m., 21.VIII.1934); rivière Penge, Ruhengeri, Ruanda (alt. 1.800-1.825 m., 30-31.VIII.1934); sources de Kirii, Ruhengeri, Ruanda (alt. 1.800-1.825 m., 31.VIII.1934); Kabasha (alt. 1.600 m., 12.XII.1934); Kansenze, versant sud du volcan Karisimbi, Ruanda (alt. 2.400 m., 4.II.1935); rivière Mugara-Kigombe, Ruhengeri, Ruanda (alt. 1.800-1.825 m., 6.II.1935); rivière Fuku, Rutshuru (alt. 1.250 m., 6.VII.1935); rivière Musugereza, Rutshuru (alt. 1.100 m., 10.VII.1935); 154 exemplaires.

14. — *Cordia peragrans* STAL.

Kibati (alt. 1.900 m., 14-15.I.1934); 1 exemplaire.

15. — *Poophilus grisescens* SCHAUUM.

Rivière Molindi, entre Kirumba et le lac Kibuga (alt. 1.000 m., 31.IV-2.V.1934); May ya Moto (alt. 950 m., 15.XI.1934); Rwindi (alt. 1.000 m., 22-24.XI.1934); 160 exemplaires.

16. — *Poophilus costalis* WALK.

Rutshuru (alt. 1.285 m., 22.V-4.VI.1934); Rwindi (alt. 1.000 m., 30.X.1934); Ndeko, près Rwindi (alt. 1.082 m., 27.XI.1934); Katanda (alt. 950 m., 30.XI.1934); Kanyabayongo, Kabasha (alt. 1.780 m., 15.XII.1934); lac N'Gando, Ruanda (alt. 2.400 m., IV-V.1935); Monga, Uele (alt. 450 m., 18.IV-8.V.1935); Buta, Uele (alt. 450 m., 11-16.V.1935); rivière Musugereza, Rutshuru (alt. 1.000 m., 8.VII.1935); 92 exemplaires.

17. — *Poophilus terrenus* WALK.

Bitshumbi, lac Édouard (alt. 925 m., 27.IX-15.X.1933); lac Mugunga, Bulengo (alt. 1.500 m., 1-3.II.1934); Nzulu, lac Kivu (alt. 1.500 m., 6-7.II.1934); Sake, lac Kivu (alt. 1.460 m., 18-22.II.1934); Kalondo, lac Ndaraga, Mokoto (alt. 1.750 m., 22-27.III.1934); rivière Bishakishaki, Kamatembe (alt. 2.100 m., 14-17.IV.1934 et 7-23.I.1935); confluent rivières Molindi et Rutshuru, entre Kirumba et le lac Kibuga (alt. 1.000 m., 31.IV-2.V.1934); rivière Rutshuru, près confluent Molindi (alt. 1.000 m., 15.V.1934); Mushumangabo, Nyamuragira (alt. 2.075 m., 14.VI.1934); mont Sesero, près Bitashimwa (alt. 2.000 m., 1-2.VIII.1934); Tshengelero, près Munagana, Djomba (alt. 1.750 m., 21.VIII.1934); Munagana, Djomba (alt. 2.000 m., 23.VIII.1934); sources de Kirii, Ruhengeri, Ruanda (alt. 1.800-1.850 m., 31.VIII-3.IX.1934); rivière Mukungwa, Ruhengeri, Ruanda (alt. 1.800-1.850 m., 30-31.VIII.1934); Kinyamahura, Djomba (alt. 1.800 m., VIII.1934); rivière Penge, Ruhengeri, Ruanda (alt. 1.800-1.850 m., 4-5.X.1934); May ya Moto (alt. 950 m., 6-9.XI.1934); Rwindi (alt. 1.000 m., 21.XI.1934); Kashwa, entre Ngesho et la rivière Bishakishaki (alt. 2.000 m., 7-23.I.1935); Ngesho-Kashwa (alt. 2.000 m., 23.I.1935); Burunga, Mokoto (alt. 2.000 m., 15-16.III.1935); Rutshuru (alt. 1.285 m., 1-5.VI.1935); Mayumbu, Nyamuragira (alt. 2.100 m., 14-26.VI.1935); rivière Fuku, Rutshuru (alt. 1.250 m., 6.VII.1935); rivière Musugereza, Rutshuru (alt. 1.100 m., 10.VII.1935); Lubirizi, Rutshuru (alt. 1.285 m., 13.VII.1935); rivière Kanzarue, Rutshuru (alt. 1.200 m., 15.VII.1935); Nyongera, près Rutshuru (alt. 1.218 m., 17.VII.1935); 230 exemplaires.

18. — *Poophilus latiusculus* STAL.

Sake, lac Kivu (alt. 1.460 m., 22.II.1934); rivière Penge, Ruhengeri, Ruanda (alt. 1.800-1.825 m., 30-31.VII.1934); sources de Kirii, Ruhengeri, Ruanda (alt. 1.800-1.850 m., 31.VIII.1934); Ruhengeri, Ruanda (alt. 1.800-1.850 m., 6.I.1935); rivière Mugara, Ruhengeri, Ruanda, Kigombe (alt. 1.800-1.825 m., 6.II.1935); Kinigi, Ruhengeri, Ruanda (alt. 2.100 m., II.1935); Burunga, Mokoto (alt. 2.000 m., 9.III.1935); Rutshuru (alt. 1.285 m., 1-5.VI.1935); rivière Fuku, Rutshuru (alt. 1.250 m., 6.VII.1935); rivière Musugereza, Rutshuru (alt. 1.100 m., 10.VII.1935); Lubirizi, Rutshuru (alt. 1.285 m., 13.VII.1935); rivière Kanzarue, Rutshuru (alt. 1.285 m., 15.VII.1935); Nyongera, près de Rutshuru (alt. 1.218 m., 22.VII.1935); 81 exemplaires.

19. — **Poophilus conspersus** WALK.

Rivière Molindi, entre Kirumba et le lac Kibuga (alt. 1.000 m., 31.IV-2.V.1934); Rwindi (alt. 1.000 m., 26.XI.1934); Kabasha (alt. 1.500 m., 14.XII.1934); Rutshuru (alt. 1.285 m., 1-5.VI.1935); rivière Kanzarue, Rutshuru (alt. 1.285 m., 15.VII.1935); 48 exemplaires.

20. — **Sepullia Murrayi** SIGN.

Rivière Mokungwa, Ruhengeri, Ruanda (alt. 1.800-1.850 m., 30.VIII.1934); 1 exemplaire.

21. — **Sepullia Murrayi nigromaculata** SCHMIDT.

Sources de Kirii, Ruhengeri, Ruanda (alt. 1.825 m., 31.VII.1934); Rutshuru (alt. 1.250 m., 4.VII.1935); rivière Fuku, Rutshuru (alt. 1.250 m., 6.VII.1935); 4 exemplaires.

22. — **Hemipoophilus Antaeus** JAC.

Kibati (alt. 1.900 m., 12.I.1934); Kalondo, lac Ndaraga, Mokoto (alt. 1.750 m., 24-27.III.1934); Burunga, Mokoto (alt. 2.000 m., 15-20.III.1934); Ngesho (alt. 2.000 m., 3-6.IV.1934); vers le mont Kamatembe (alt. 2.300 m., 15-20.IV.1934; 7-23.I.1935); Tshumba, Mushari (alt. 2.100 m., 28.IV.1934); Nyarusambo (alt. 2.000 m., 30.VI-2.VII.1934); vers Rweru, Mikenno (alt. 2.800 m., 3 et 26-31.VII.1934); mont Sesero, près Bitashimwa (alt. 2.000 m., 1-2.VIII.1934); Tshengeleró, près Munagana (alt. 1.750 m., 21.VIII.1934); Kinyamahura, Djomba (alt. 1.800 m., 23.VIII.1934); sources de Kirii, Ruhengeri (alt. 1.800-1.825 m., 31.VIII.1934); rivière Penge, Ruhengeri, Ruanda (alt. 1.800-1.825 m., 4-5.X.1934); rivière Bishakishaki, Kamatembe (alt. 2.100 m., 7-23.I.1935); Kitondo, près de Gandjo (alt. 2.000 m., 7-23.I.1935); Kashya, entre Ngesho et la rivière Bishakishaki (alt. 2.000 m., 7-23.I.1935); 71 exemplaires.

23. — **Lepyronia aethiops** DIST.

(Pl. I, fig. 1.)

Cette espèce varie énormément, depuis le jaune paille uniforme (var. *pallida* LALL.) en passant par la teinte forme type, la variété *obliterata*, qui devient brune ou brun clair avec déjà des taches jaunes, la variété *incompleta* où la tache longitudinale du clavus manque, pour arriver à la variété *Jacobii*, où existent toutes les taches jaunes.

Nyarusambo (alt. 2.000 m., 2.VII.1934); vers Rweru, Mikenno (alt. 2.400 m., 3.VII.1934; 26-27.VII.1934); Tshamugussa, Bweza (alt. 2.250 m., 10.VIII.1934); mont Sesero, près Bitashimwa (alt. 2.000 m., 1-2.VIII.1934); 19 exemplaires.

24. — **Lepyronia aethiops obliterated** n. var.

Noir-brun ou brun olive, un peu plus foncé sur le clavus, le long de la suture et sur la partie médiane du corium; sur les élytres, 4 taches claires : 2 à la base, sur le corium, 1 à l'extrémité de la suture et 1 longitudinale, le long de l'extrémité du bord interne.

Lac Magera (alt. 2.000 m., 6.III.1934); Mushumangabo, Nyamuragira (alt. 2.075 m., 14.VI.1935); 3 exemplaires.

25. — **Lepyronia aethiops pallida** n. var.

Jaune paille, les dessins noirs de la forme type de DISTANT ont disparu ou à peu près; sur certains exemplaires, quelques vestiges rappelant les lignes noires peuvent encore se voir.

Burunga, Mokoto (alt. 2.000 m., 15-16.III.1934); vers Rweru, Mikeno (alt. 2.400 m., 3.VII.1934); Tshamugussa, Bweza (alt. 2.250 m., 10.VIII.1934); 7 exemplaires.

26. — **Lepyronia aethiops incompleta** n. var.

Ressemble à la var. *Jacobii* (décrite par JACOBI, sous le nom de *Lepyronia aethiops* dans *Wiss. Erg. Deutsch. Zentr.-Afr.-Exp.*, 1907-1908, B. IV, Zool.), mais la tache médiane du clavus a disparu et les deux autres taches du clavus peuvent également disparaître.

Rivière Bishakishaki, Kamatembe (alt. 2.100 m., 14-17.IV.1934); Rweru, Mikeno (alt. 2.400 m., 26-27.VII.1934); Mushumangabo, Nyamuragira (alt. 1.843 m., 14-26.VI.1935); Mayumbu, Nyamuragira (alt. 2.100 m., 14-26.VI.1935); 13 exemplaires.

27. — **Lepyronia aethiops Jacobii** LALL.

Burunga, Mokoto (alt. 2.000 m., 15-16.I-III.1934); vers Rweru, Mikeno (alt. 2.400 m., 26-27.VII.1934); mont Sesero, près Bitashimwa (alt. 2.000 m., 26-27.VII.1934); Tshamugussa, Bweza (alt. 2.250 m., 10.VIII.1934); Mayumbu, Nyamuragira (alt. 2.100 m., 14-26.VI.1935); Shamuheru, Nyamuragira (alt. 1.845 m., 15.VI.1935); 263 exemplaires.

Neolepyroniella nom. nov.

Le nom *Lepyroniella* a été donné à un genre du Caucase par MÉLICHAR (p. 323, *Mitteil. Kaukas. Mus.*, B. VII, 1913); en 1924, dans *Entom. Mitteil.*, p. 290, B. XIII, n° 6; SCHMIDT baptise du même nom un genre africain, je propose pour ce dernier genre le nom de *Neolepyroniella*.

Witteella n. gen.

Vertex et pronotum à peu près plats et sur le même plan; le premier est plus large que long, sans ocelles. Sur le milieu du front, une fine carène longitudinale; clypéus bombé, montrant un très faible sillon; antéclypéus bombé. Pronotum et élytres fortement et densément ponctués; les seconds sont bombés, coriaces, à bord externe en gouttière, le médian et le cubitus ne sont pas soudés, mais réunis par une nervure anastomotique, ils ne se bifurquent pas vers l'extrémité. Les ailes sont absentes. Sur les tibias postérieurs, deux épines.

Type du genre : *Witteella lineata* LALL.

Ce genre se caractérise surtout par l'absence d'ailes et d'ocelles; à lui doit être rattaché *Tremapterus major* JACOBI; les observations de cet auteur au sujet du genre *Tremapterus* SPIN. sont justes, celui-ci ne doit pas faire partie de la famille des Cercopides.

28. — **Witteella lineata** n. sp.

(Pl. I, fig. 2.)

Gris jaunâtre ou jaune brunâtre sale, pouvant fortement varier de teinte; clypéus, antéclypéus, rostre, sternum, noirs ou noir brun; sur le dernier une large bande jaune ou blanc jaunâtre, partant du bord externe et se réunissant sous le bord antérieur de la tête à celle du côté opposé. Sur les élytres sont noires ou brunes: les nervures, la suture, une bande située entre le médian et le radius, pouvant déborder un peu celui-ci et s'étendant jusque l'extrémité, ainsi qu'une seconde bande longitudinale, visible entre le cubitus et la suture, moins longue que la première. Ce dessin varie beaucoup: les nervures du clavus et la suture peuvent pâlir complètement, les bandes longitudinales disparaître, spécialement l'interne et seules les nervures du corium rester brunes ou noires. Abdomen brun; pattes ocre brun clair.

Longueur: 6 à 7 mm.

Lac N'Gando, Ruanda (alt. 2.400 m., 6-8.III.1934); Burunga, Mokoto (alt. 2.000 m., 9-14.III.1934); mont Tamira, près du lac N'Gando, Ruanda (alt. 2.600 m., 11.III.1934); Rweru, Mikenno (alt. 2.400 m., 26-27.VII.1934); mont Sesero, près de Bitashimwa (alt. 2.000 m., 2-3.VIII.1934); Tshamugussa, Bweza (alt. 2.250 m., 10.VIII.1934); Munagana, Djomba (alt. 2.000 m., 23.VIII.1934); Kibga, Visoke (alt. 2.400 m., 23.VIII.1934); rivière Mukungwa, Ruhengeri, Ruanda (alt. 1.800-1.850 m., 30-31.VIII.1934); rivière Penge, Ruhengeri, Ruanda (alt. 1.800-1.825 m., 30-31.VIII.1934); Kundhuru ya Tshuve, col Gahinga-Sabinyo (alt. 2.600 m., 18.IX.1934); Gahinga (alt. 3.475 m., 19.IX.1934); Nyabitsindi, entre les volcans Visoke et Musule, Ruanda (alt. 2.400 m., 18.II.1935); Nyabirehe, versant sud du Karisimbi, Ruanda (alt. 2.400 m., 22.II.1935; 23.II.1935); Kansenze, versant sud du Karisimbi, Ruanda (alt. 2.400 m., 4.III.1935); Mulera, Ruanda (alt. 1.800-

2.000 m., IV.1935); Rutshuru (alt. 1.285 m., 1-6.VI.1935); Mubiliba, Nyamuragira (alt. 2.075 m., 14.VI.1935); Mushumangabo, Nyamuragira (alt. 2.075 m., 14.VI.1935); rivière Rodahira, Rutshuru (alt. 1.200 m., 1.VII.1935); 315 exemplaires.

Subfam. **CERCOPINAE.**

Pisidice JAC.

JACOBI (*Wiss. Erg. Deutsch. Zentr.-Afr.-Exp.*, 1907-1908, B. IV, Zool., p. 27) décrit ce genre et l'espèce type *Pisidice coruscans* d'après 2 ♀; j'ai eu la chance de recevoir 2 ♂ provenant du Ruwenzori et qui, plus que probablement, appartiennent à cette espèce; celle-ci et d'autres recueillies dans le Parc Albert présentent une différence caractéristique de conformation du vertex dans les deux sexes ⁽¹⁾.

29. — **Pisidice anthracina** LALL.

(Pl. I, fig. 3, 5; Pl. III, fig. 1, 2.)

Chez le ♂, les lobes latéraux sont très hauts, surplombant le vertex; le front est concave, à bord antérieur en angle arrondi et légèrement relevé; pas de carène sur le pronotum.

Lac Mugunga-Bulengo (alt. 1.500 m., 20.I-3.II.1934); lac Magera (alt. 2.000 m., 27-28.II.1934); Burunga, Mokoto (alt. 2.000 m., 15-16.III.1934); Tshumba, Mushari (alt. 2.100 m., 28.IV-1.V.1934); mont Sesero, près Bitashimwa (alt. 2.000 m., 1-2.VII.1934); Tshengelero, près de Munagana, Djomba (alt. 1.750 m., 21.VIII.1934); Kitondo, près de Gandjo (alt. 2.000 m., 7-23.I.1935); rivière Bishakishaki, Kamatembe (alt. 2.100 m., 7-23.I.1935); Kashwa, entre Ngesho et la rivière Bishakishaki (alt. 2.000 m., 7-23.I.1935); Mubiliba, Nyamuragira (alt. 2.100 m., 12-26.VI.1935); Mushumangabo, Nyamuragira (alt. 2.075 m., 14-26.VI.1935); Nyasheke, Nyamuragira (alt. 1.820 m., 14-26.VI.1935); Mayumbu, Nyamuragira (alt. 2.100 m., 14-26.VI.1935); Shamuheru, Nyamuragira (alt. 1.843 m., 15.VI.1935); 164 exemplaires.

30. — **Pisidice Wittei** n. sp.

(Pl. I, fig. 6.)

♂. Caractérisé par son vertex dont les bords latéraux sont fortement saillants et épais, sur ceux-ci, du côté interne, une carène longitudinale, partant de l'œil, et dont l'extrémité antérieure est voisine de celle du côté opposé; en arrière du front, sur la partie médiane du vertex, une surface cordiforme, fortement granuleuse, à bords saillants, caréniformes et à carène médiane longitudinale; les ocelles sont situés près des bords de cette surface saillante.

(1) **Pisidice coruscans** JAC. (pl. I, fig. 4). ♂. Sur le front relevé en pointe en avant, 3 carènes : 1 médiane et 2 fines latérales; bords latéraux du vertex épais et saillants; une fine carène sur toute la longueur du pronotum; bord supérieur du clypéus ondulé, avec pointe centrale distante du bord supérieur du front.

♀. La partie médiane cordiforme du vertex est très peu granuleuse, mais au lieu d'être plane et d'avoir une carène, elle forme vallée à dépression médiane; les ocelles sont situés près des bords, sur la partie renflée; la carène des bords latéraux est beaucoup moins tranchante.

♂, ♀. Pronotum granuleux, à carène médiane longitudinale; de chaque côté de celle-ci, en arrière du bord antérieur, trois fossettes, dont l'antérieure est la plus grande et la plus profonde; une épine sur les tibias postérieurs.

Tête noire; pronotum, écusson, prosternum, abdomen, rostre et pattes antérieures: brun noirâtre; élytres brun clair, la partie externe au radius, un peu plus claire, est ocre brun; toute la face supérieure est recouverte d'une villosité rousse, abondante; clypéus bombé, lisse, à stries à peine indiquées, à sa partie inférieure une légère dépression médiane: méso- et méta-sternum, pattes médianes et postérieures: brun clair; ailes enfumées à nervures noires.

Longueur: 6,5 à 7 mm.

Mubiliba, Nyamuragira (alt. 2.000 m., 14-26.VI.1935); 32 exemplaires.

31. — *Pisidice mirifica* n. sp.

(Pl. I, fig. 7; Pl. III, fig. 3, 4.)

Brun-noir, devenant brun très clair, plus ou moins transparent, le long du bord externe et à la partie postérieure du corium; pronotum, écusson, élytres recouverts d'une villosité rousse abondante.

♂. Caractérisé par son vertex dont la partie médiane est très saillante et partagée en deux par un sillon longitudinal, elle porte sur ses versants latéraux les ocelles, qui sont assez éloignés l'un de l'autre; les bords latéraux sont très saillants et épais; le front est incliné en avant, sa surface est inégale, au centre se voit un triangle à pointe antérieure et de chaque côté, une petite dépression.

♀. La partie médiane du vertex est beaucoup moins saillante, composée de deux petits mamelons; bords du vertex saillants, moins épais.

Le clypéus, vu de côté, montre un angle droit et porte des stries latérales; vu de face, la ligne de brisure qui le coupe en deux est droite. Sur le quart antérieur du pronotum de faibles traces de carène.

Longueur: 7 à 7,5 mm.

Rweru, Mikeno (alt. 2.000 m., 26-27.VII.1934); mont Kamatembe (alt. 2.300 m., 7-23.I.1935); rivière Bishakishaki, Kamatembe (alt. 2.100 m., 7-23.I.1935); Mubiliba, Nyamuragira (alt. 2.000 m., 14-26.VI.1935); 8 exemplaires.

32. — *Literna limbata* SCHMIDT.

Rutshuru (alt. 1.285 m., 11.VII.1935); 2 exemplaires.

33. — **Bandusia apicalis** HAGL.= *Lehiná delecta* MEL.

Literna Cazioti LALL., Rev. Zool. Afr., VIII, 2, 1910, p. 167, n'est qu'une variété de cette espèce.

Rutshuru, rivière Rutshuru (alt. 1.000 m., 3.VII.1935); 1 exemplaire.

34. — **Locris kivuana** n. sp.

(Pl. II, fig. 9.)

Clypéus, vu de profil, arrondi. Vertex, pronotum et écusson de même forme que chez *L. Guillaumei* LALL. Plaques jugulaires, bord antérieur de la tête, carène du clypéus, bords antérieur, latéro-antérieurs et postérieur ocre jaune. Élytres rouge brique et brun-noir. Sur la moitié antérieure la dernière prédomine, mais la séparation des deux couleurs est irrégulière et le brun-noir se prolonge en C sur la moitié postérieure, et la majorité des cellules est également brun-noir; le bord postérieur des segments abdominaux est ocre jaune ou ocre rouge.

Comme chez *L. Guillaumei* LALL. la coloration du pronotum devient progressivement plus claire vers l'arrière; la moitié postérieure peut même être complètement ocre jaune.

Très voisin de *L. Guillaumei* LALL. (pl. IV, fig. 3), s'en distingue par la taille plus petite, la forme du profil de la tête et des organes génitaux; les taches foncées des élytres sont plus grandes et occupent également la partie réticulée.

Longueur : 11 à 12 mm.

Type : ma collection : Kusumu, près du lac Kivu (MAYNÉ).

Paratypes : Ruhengeri (sources de Kirii), Ruanda (alt. 1.825 m., 31.VIII-3.IX.1934); 6 exemplaires.

Les espèces *L. Bouvieri* LALL. (pl. III, fig. 6), *L. Bouchardi* LALL. (pl. III, fig. 8), *L. rubens* ER. (pl. III, fig. 5), *L. fusca* SCHOUT. (pl. II, fig. 5), *L. intermedia* SCHOUT. (pl. II, fig. 6), *L. flava* LALL. (pl. II, fig. 7, 8), *L. Gellini* LALL. (pl. IV, fig. 1), *L. Bakeri* LALL. (pl. IV, fig. 2), *L. Guillaumei* LALL. (pl. IV, fig. 3), *L. combinata* LALL. (pl. IV, fig. 4), *L. pulverulosa* LALL. (pl. IV, fig. 5), *L. maculata* FABR. (pl. IV, fig. 6), *L. nigrorubra* LALL. (pl. IV, fig. 7), *L. Vanstraeleni* LALL. (pl. IV, fig. 8), étant voisines, il m'a paru utile d'en faire figurer les organes génitaux.

La Direction des Parcs Nationaux a bien voulu se charger d'en faire exécuter les dessins, ce dont je la remercie.

35. — **Locris rubra intermedia** SCHOUT.

Bitale, lac Bulero, Ruanda (alt. 1.862 m., 10-11.X.1934); sources de Kirii, Ruhengeri, Ruanda (alt. 1.800 m., 5-6.II.1935); 3 exemplaires.

36. — **Locris orchroptera** JAC.

Rutshuru (alt. 1.285 m., 22.V-4.VI.1934); sources de Kirii, Ruhengeri, Ruanda (alt. 1.825 m., 31.VIII-3.IX.1934); rivière Penge, Ruhengeri, Ruanda (alt. 1.800 m., 4-5.X.1934); Kabasha (alt. 1.500 m., 12.XII.1934); 19 exemplaires.

37. — **Locris Gellini** LALL.

Kibga (au Sud du Visoke), Ruanda (alt. 2.400 m., 16-19.II.1935).

38. — **Locris Guillaumei** LALL.

(Pl. IV, fig. 3.)

Sources de Kirii, Ruhengeri, Ruanda (alt. 1.800-1.825 m., 31.VIII.1934); rivière Penge, Ruhengeri, Ruanda (alt. 1.800-1.825 m., 4-5.X.1934); rivières Mugara-Kigombe, Ruhengeri, Ruanda (alt. 1.800-1.825 m., 6.II.1935); 11 exemplaires.

39. — **Liorhinella nigra** HAGL.

M. le Prof^r O. LUNDBLAD, du Musée de Stockholm, a bien voulu comparer un exemplaire, provenant du Cameroun et recueilli sur le mont Bakossi, avec le type de HAGLUND, il en a reconnu l'identité complète; d'un autre côté, mon exemplaire répond exactement à la description de *L. elephas* SCHMIDT. J'en conclus que cette dernière doit être mise en synonymie; les deux descriptions laissent d'ailleurs apercevoir cette identité. L'espèce possède une aire de dispersion étendue puisqu'elle est recueillie dans le Cameroun, le Kivu et l'île de Fernando-Po.

Rutshuru (alt. 1.285 m., 11.VII.1935); 7 exemplaires.

Fam. **FULGORIDAE**Subfam. **APHANINAE.**40. — **Metaphaena basilactea** KARSCH.

Gandjo-Kamatembe (alt. 2.100 m., 15-21.IV.1934); 2 exemplaires.

Subfam. **ZANNINAE.**41. — **Zanna turrita** GERST.

Rivière Molindi, entre Kirumba et le lac Kibuga (alt. 1.000 m., 2.V.1934); Rwindi (alt. 1.000 m., 21.XI.1934); 5 exemplaires.

42. — **Zanna tenebrosa** F.

Ile Tshegera, lac Kivu (alt. 1.460 m., 10-12.II.1934); 5 exemplaires.

Fam. **DICTYOPHORIDAE**Subfam. **DICTYOPHORINAE.**43. — **Paradictya bicoronata** MEL.

Bitshumbi, lac Édouard (alt. 925 m., 15.X.1933); May ya Moto (alt. 950 m., 5-6.X.1934); 2 exemplaires.

44. — **Raphiophora vitrea** SCHAUM.

Rivière Bishakishaki, Kamatembe (alt. 2.100 m., 14-17.IV.1934); 1 exemplaire.

45. — **Dictyophora validirostris** STAL.

Kalinga-Bitshumbi (alt. 1.082-925 m., 12.XI.1934); Rwindi (alt. 1.000 m., 22-24.XI.1934); 5 exemplaires.

46. — **Dictyophora natalensis** STAL.

Rwindi (alt. 1.000 m., 20-24.XI.1934); Rutshuru (alt. 1.250 m., 4.VII.1935); 7 exemplaires.

47. — **Dictyophora paupera** MEL.

Sources de Kirii, Ruhengeri, Ruanda (alt. 1.825 m., 3.X.1934); Rutshuru (alt. 1.250 m., 4.VII.1935); 2 exemplaires.

Subfam. **TROPIDUCHINAE.**48. — **Numicia culta** MEL.

Rutshuru (alt. 1.285 m., 22.V-4.VI.1934); 2 exemplaires.

49. — **Numicia herbida** STAL.

Tshambi (alt. 875 m., 28.X-7.XI.1933); Kabasha, Kanyabayongo (alt. 1.760 m., 7.XII.1934); 2 exemplaires.

50. — **Numicia Ghesquierei** LALL.

Rivière Molindi, entre Kirumba et le lac Kibuga (alt. 1.000 m., 31.IV-2.V.1934); 1 exemplaire.

Subfam. **LOPHOPINAE.**51. — **Lophops Servillei** SIGN.

Rwindi (alt. 1.000 m., 25.XI.1934); 3 exemplaires.

52. — **Elasmoscelis cimicoides fusca** LALL.

Rivière Rutshuru, près du confluent de la Molindi (alt. 1.000 m., 16.V.1934); Rutshuru (alt. 1.285 m., 22.V-6.VI.1934); entre Kalinga et Bitshumbi (alt. 925-1.082 m., 12.XI.1934); Rwindi (alt. 1.000 m., 20-24.XI.1934); Kanyabayongo, Kabasha (alt. 1.760 m., 7-15.XII.1934); Kabasha (alt. 1.500 m., 14.XII.1934); Lubirizi, Rutshuru (alt. 1.285 m., 13.VII.1935); 38 exemplaires.

53. — **Elasmoscelis trimaculata** STAL.

Rutshuru (alt. 1.285 m., 22.V-4.VI.1934); Rwindi (alt. 1.000 m., 20-24.XI.1934); 27 exemplaires.

Fam. **RICANIIDAE**54. — **Ricanopsis nebulosa** F.

Rutshuru (alt. 1.285 m., 11.VII.1935); 1 exemplaire.

Fam. **CIXIIDAE**Subfam. **ACHILINAE.**55. — **Helicopterus Karaseki** MEL.

May ya Moto (alt. 950 m., 5-6.XI.1934); 3 exemplaires.

Subfam. **CIXIINAE.**56. — **Anigrus pallidus** LALL.

Rutshuru (alt. 1.285 m., 30.XII.1933-3.I.1934); Sake, lac Kivu (alt. 1.460 m.); 19-22.IX.1934); 13 exemplaires.

Fam. **DERBIDAE**Subfam. **DERBINAE.**57. — **Diostrombus lanius** STAL.

May ya Moto (alt. 950 m., 6-9.XI.1934); 4 exemplaires.

58. — **Proutista fritillaris** BOH.

May ya Moto (alt. 950 m., 6-9.XI.1934); entre Kalinga-Bitshumbi (alt. 1.082 m., 12.XI.1934); Rutshuru (alt. 1.285 m., 12.VIII.1935); 11 exemplaires.

59. — **Lydda Annetti?** MUIR.

Rutshuru (alt. 1.285 m., 1-6.VI.1935); 1 exemplaire.

Fam. **FLATIDAE**Subfam. **FLATINAE.**60. — **Pseudoflata postica** SPIN.

Rivière Molindi, entre Kirumba et le lac Kibuga (alt. 1.000 m., 31.IV-2.V.1934); Bonde (alt. 2.600 m.) et Bugeshi, près du lac N'Gando, Ruanda (alt. 2.400 m., 10-12.III.1935); 4 exemplaires.

61. — **Panormenis suturalis** MEL.

Rutshuru (alt. 1.250 m., 11.VII.1935); 1 exemplaire.

ESPÈCES DE L'UELE

Fam. **CERCOPIDAE**Subfam. **CERCOPINAE.****Locris maculata** F.

Monga, Uele (alt. 450 m., 18.IV-8.V.1935); 258 exemplaires.

Locris mongana n. sp.

(Pl. II, fig. 3, 4.)

Tête, pronotum, sternum, abdomen, les deux paires de pattes antérieures, les cuisses postérieures, noirs ou brun noir. Sont jaune grisâtre ou jaune orange : le bord antérieur de la tête, une tache triangulaire à la partie supérieure du clypéus, dont l'extrémité antérieure peut se prolonger sur une certaine distance sur la carène médiane, bord antérieur et latéro-antérieur du pronotum, ainsi que sur ce dernier une large bande transversale allant d'un angle scapulaire à l'autre et s'élargissant dans sa partie médiane. Écusson gris, gris jaunâtre ou jaune brunâtre finement bordé de noir; ses deux petites fossettes antérieures sont généralement noires. Élytres ocre

jaune, la partie apicale plus foncée, légèrement brunâtre ou brun rougeâtre; à la pointe du clavus une petite tache brune ou brun-noir et, en face d'elle, au bord externe, une plus grande triangulaire de même couleur; quelques exemplaires montrent sur la partie ocre jaune des taches ou lignes brun-noir. Une tache à la base de chaque hanche, ainsi que les bords latéraux et postérieurs des segments abdominaux, et généralement les extrémités basale et apicale des cuisses postérieures sont rouges carmin. Les tibias et le premier article des tarses des pattes postérieures sont bruns ou brun clair, parfois un peu rougeâtres, les autres articles sont brun-noir.

Sur le clypéus une carène s'étendant jusque l'angle; sur le pronotum rugueux, une carène plus ou moins bien marquée et qui sur tous les exemplaires n'a pas la même longueur.

Cette espèce est voisine de *L. maculata* F. (pl. IV, fig. 6), mais chez celle-ci, le bord antérieur du pronotum est ocre jaune et les plaques génitales des ♂ sont de forme différente.

Longueur : 12 mm.

Monga, Uele (alt. 450 m., 18.IV-8.V.-1935); 156 exemplaires.

***Locris transversa* var. *Stali* LALL.**

Monga, Uele (alt. 450 m., 18.IV-8.V.1935); 1 exemplaire.

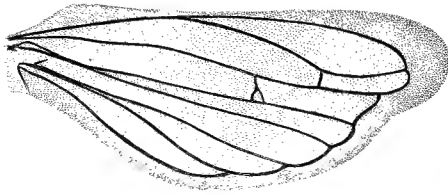
***Locris Godinai* LALL.**

Monga, Uele (alt. 450 m., 18.IV-8.V.1935); 3 exemplaires.

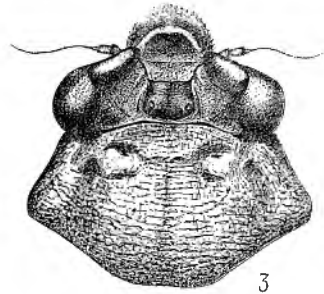
PLANCHE I

EXPLICATIONS DE LA PLANCHE I.

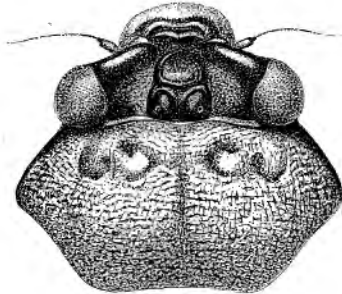
- FIG. 1. — *Lepyronia aethiops* DIST. Aile inférieure ($\times 6$ env.).
- FIG. 2. — *Witteella lineata* n. sp. ($\times 6$ env.).
- FIG. 3. — *Pisidice anthracina* LALL. ♂. Tête et pronotum ($\times 10$).
- FIG. 4. — *Pisidice coruscans* JAC. ♂. Tête et pronotum ($\times 10$).
- FIG. 5. — *Pisidice anthracina* LALL. ♀. Tête et pronotum ($\times 10$).
- FIG. 6. — *Pisidice Wittei* n. sp. ♂. Tête et pronotum ($\times 10$).
- FIG. 7. — *Pisidice mirifica* n. sp. ♂. Tête et pronotum ($\times 12$).
- FIG. 8. — *Clovia patruelis* ? STAL. Tête et pronotum ($\times 12$ env.).
- FIG. 9. — *Clovia proluxa* STAL. Tête et pronotum ($\times 12$ env.).
a : front.
b : plaque jugale ou lobe antérieur du vertex.
- FIG. 10. — *Clovia proluxa* STAL. Aile supérieure ($\times 12$ env.).
-



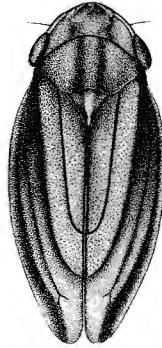
1



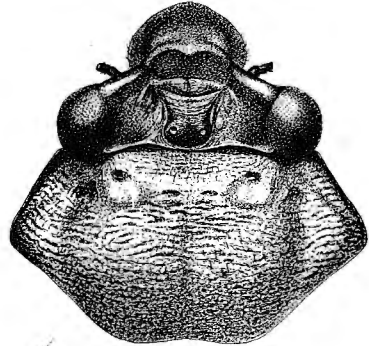
3



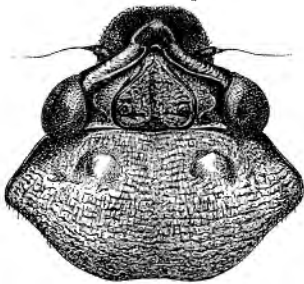
4



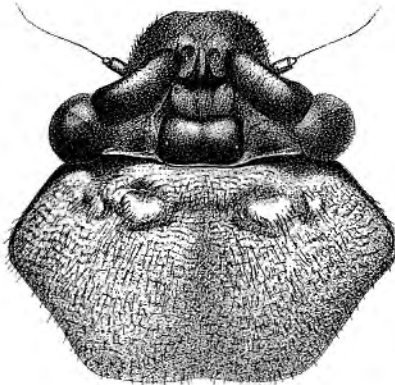
2



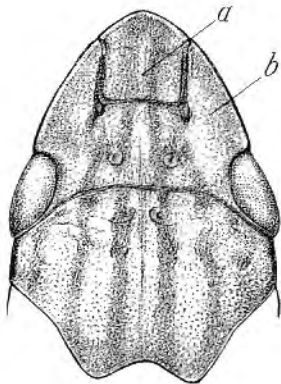
5



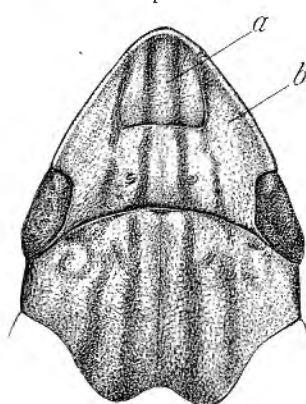
6



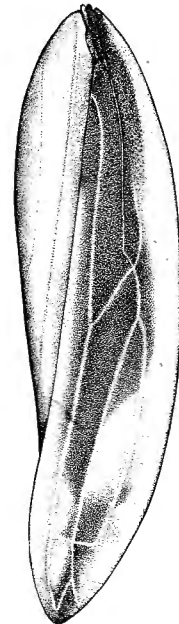
7



8



9

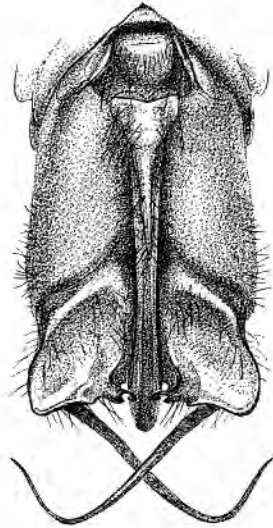
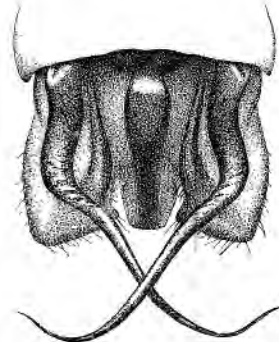
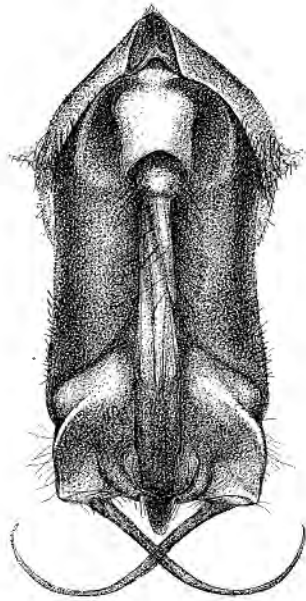
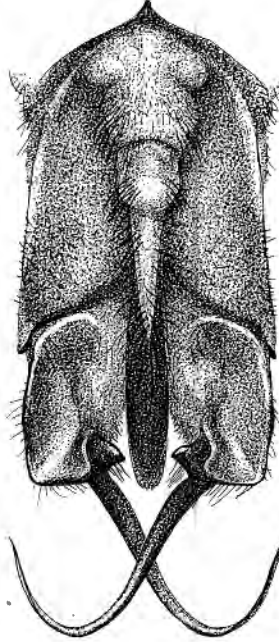
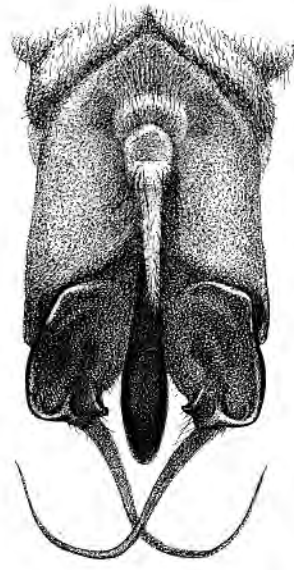
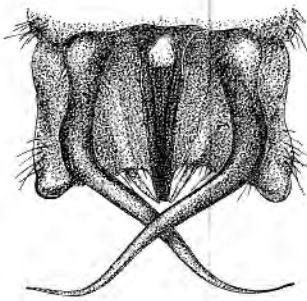
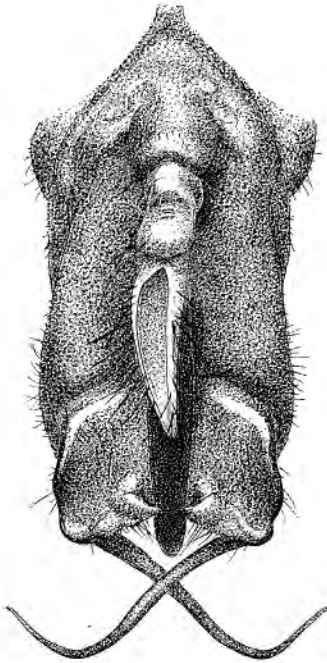


10

PLANCHE II

EXPLICATIONS DE LA PLANCHE II.

- FIG. 1. — *Locris mongana* n. sp. Organes génitaux : face supérieure ($\times 30$).
- FIG. 2. — *Locris mongana* n. sp. Organes génitaux : face inférieure ($\times 30$).
- FIG. 3. — *Locris fusca* SCHOUT. Organes génitaux : face supérieure ($\times 30$).
- FIG. 4. — *Locris intermedia* SCHOUT. Organes génitaux : face supérieure ($\times 30$).
- FIG. 5. — *Locris flava* LALL. Organes génitaux : face supérieure ($\times 30$).
- FIG. 6. — *Locris flava* LALL. Organes génitaux : face inférieure ($\times 30$).
- FIG. 7. — *Locris kivuana* n. sp. Organes génitaux : face supérieure ($\times 30$).
-



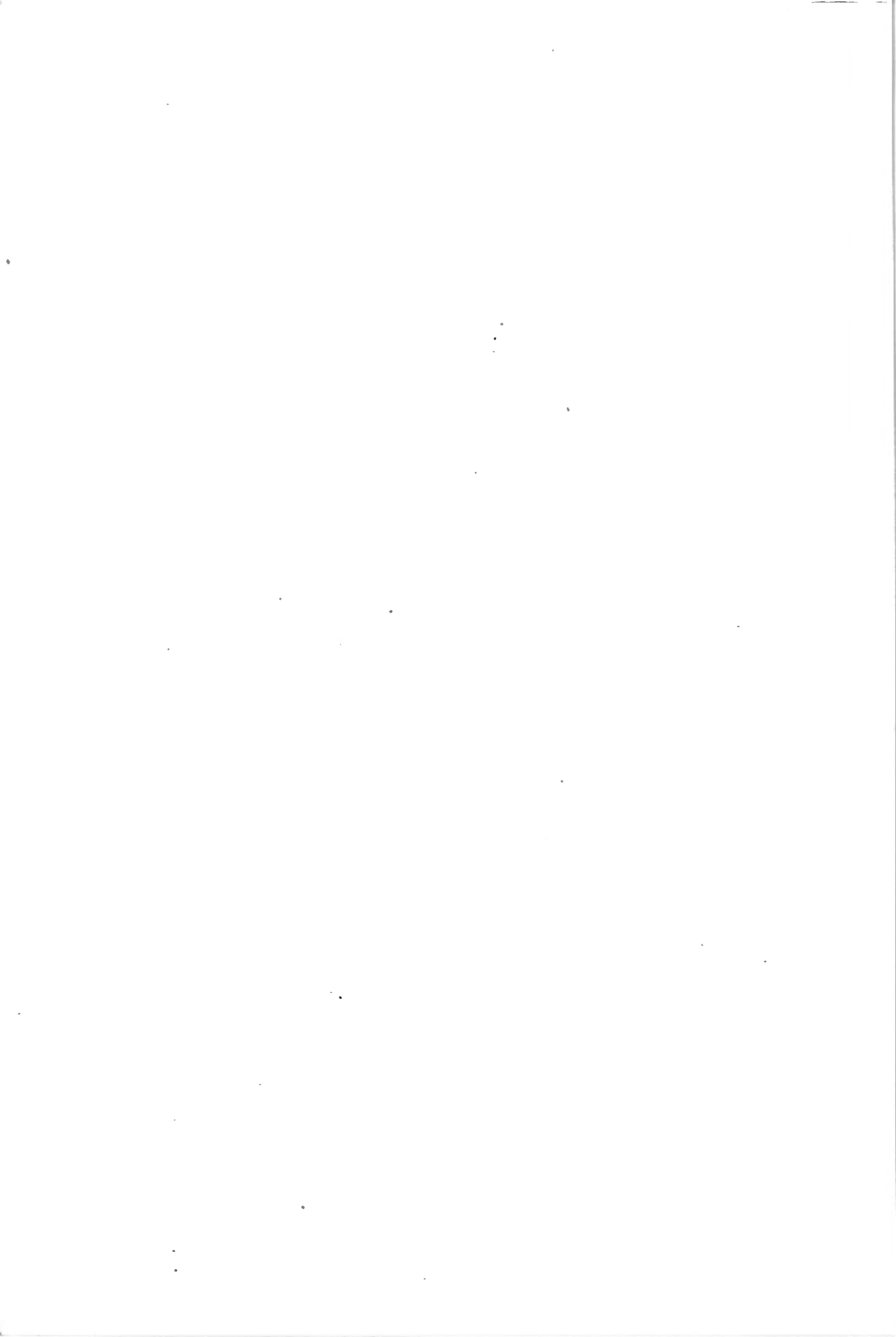
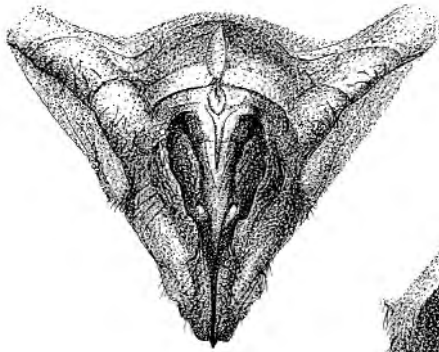


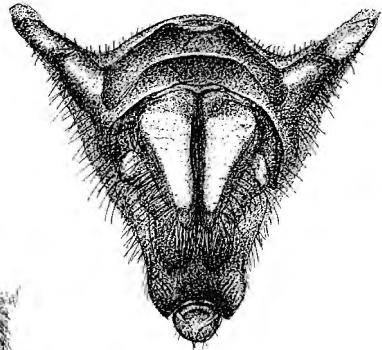
PLANCHE III

EXPLICATIONS DE LA PLANCHE III.

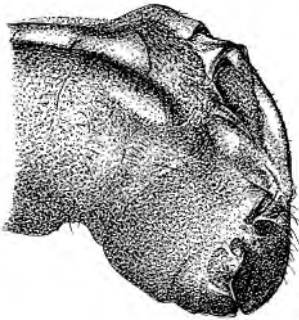
- FIG. 1. — *Pisidice anthracina* LALL. ♂. Organes génitaux : face supérieure (×30 env.).
- FIG. 2. — *Pisidice anthracina* LALL. ♂. Organes génitaux : face latérale (×30 env.).
- FIG. 3. — *Pisidice mirifica* n. sp. ♂. Organes génitaux : face supérieure (×30 env.).
- FIG. 4. — *Pisidice mirifica* n. sp. ♂. Organes génitaux : face latérale (×30 env.).
- FIG. 5. — *Locris rubens* ER. Organes génitaux : face supérieure (×30 env.).
- FIG. 6. — *Locris Bouvieri* LALL. Organes génitaux : face inférieure (×35 env.).
- FIG. 7. — *Clovia Janssensi* n. sp. (×12 env.).
- FIG. 8. — *Locris Bouchardi* LALL. Organes génitaux : face inférieure (×35 env.).
-



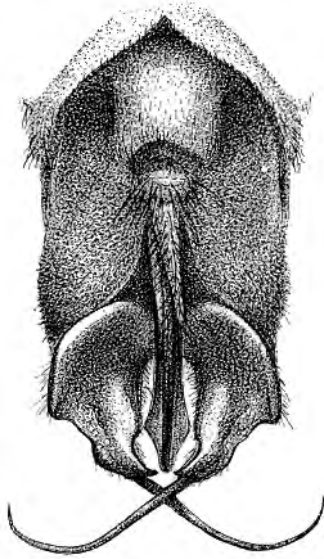
1



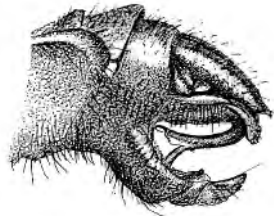
3



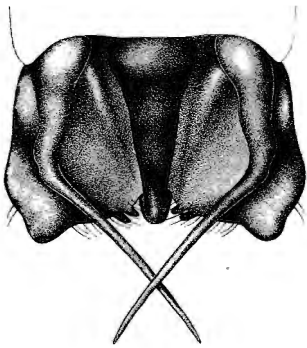
2



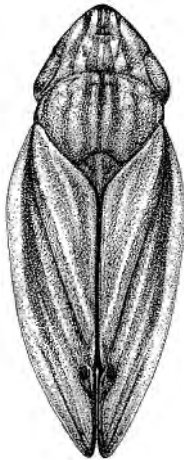
5



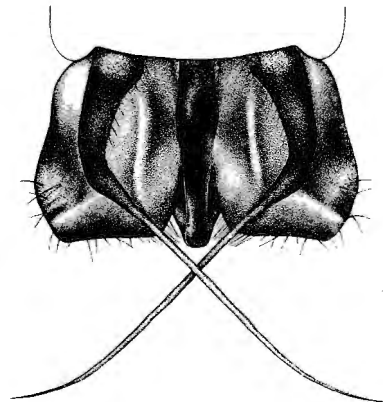
4



6



7



8

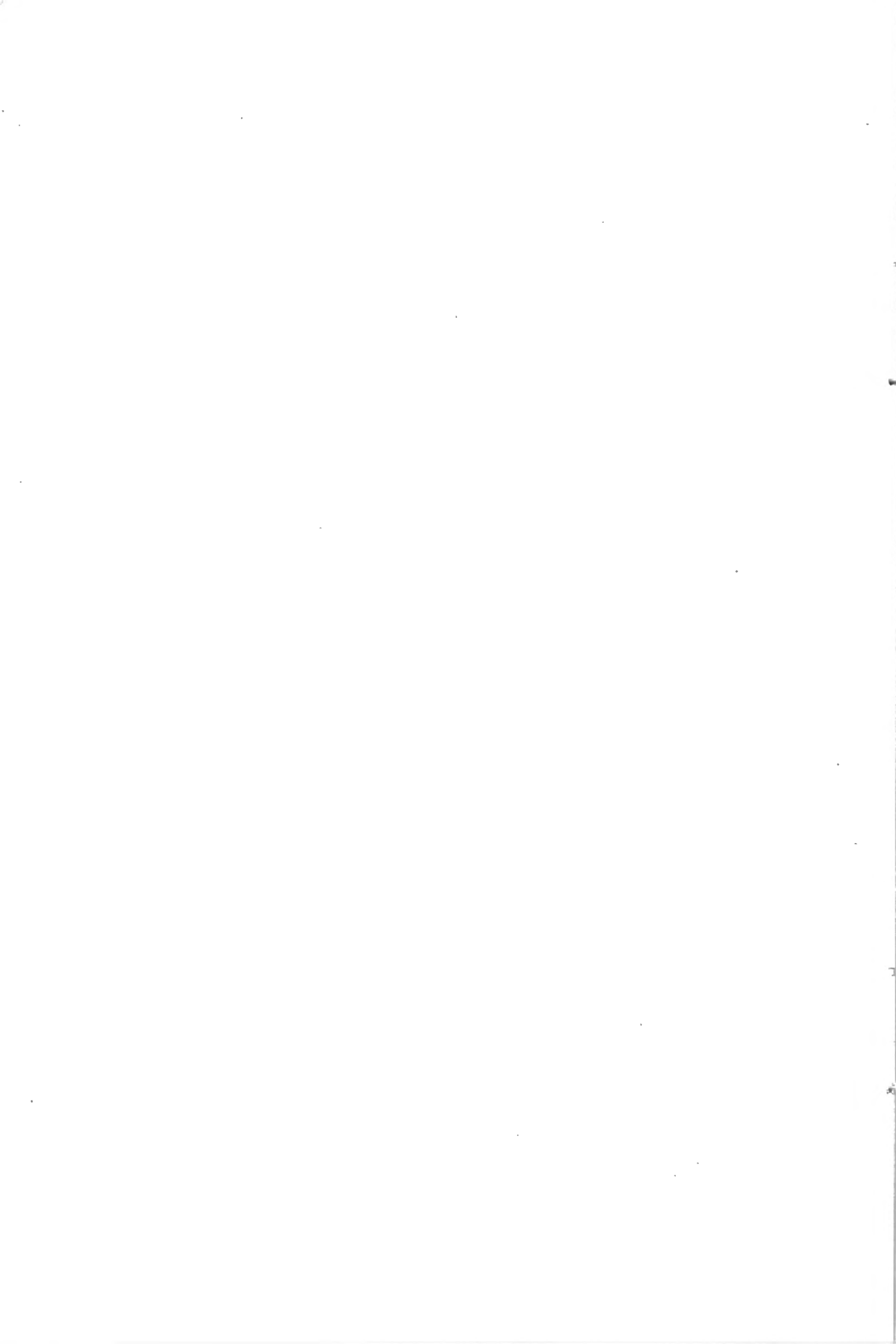


PLANCHE IV

EXPLICATIONS DE LA PLANCHE IV.

- FIG. 1. — *Locris Gellini* LALL. Organes génitaux : face inférieure (×35 env.).
- FIG. 2. — *Locris Bakeri* LALL. Organes génitaux : face inférieure (×35 env.).
- FIG. 3. — *Locris Guillaumei* LALL. Organes génitaux : face inférieure (×35 env.).
- FIG. 4. — *Locris combinata* LALL. Organes génitaux : face inférieure (×35 env.).
- FIG. 5. — *Locris pulverulosa* LALL. Organes génitaux : face inférieure (×35 env.).
- FIG. 6. — *Locris maculata* FABR. Organes génitaux : face inférieure (×35 env.).
- FIG. 7. — *Locris nigrorubra* LALL. Organes génitaux : face inférieure (×35 env.).
- FIG. 8. — *Locris Vanstraeleni* LALL. Organes génitaux : face inférieure (×35 env.).
-

