



FIG. 1. — Nid de Gorille sur *Hagenia*.

Les nids construits sur les arbres appartiennent généralement à des femelles et à leurs jeunes. (Volcan Visoke, alt. vers 3.300 m.).

Photo G. F. de Witte.

Coll. Inst. Parcs Nat. Congo belge.

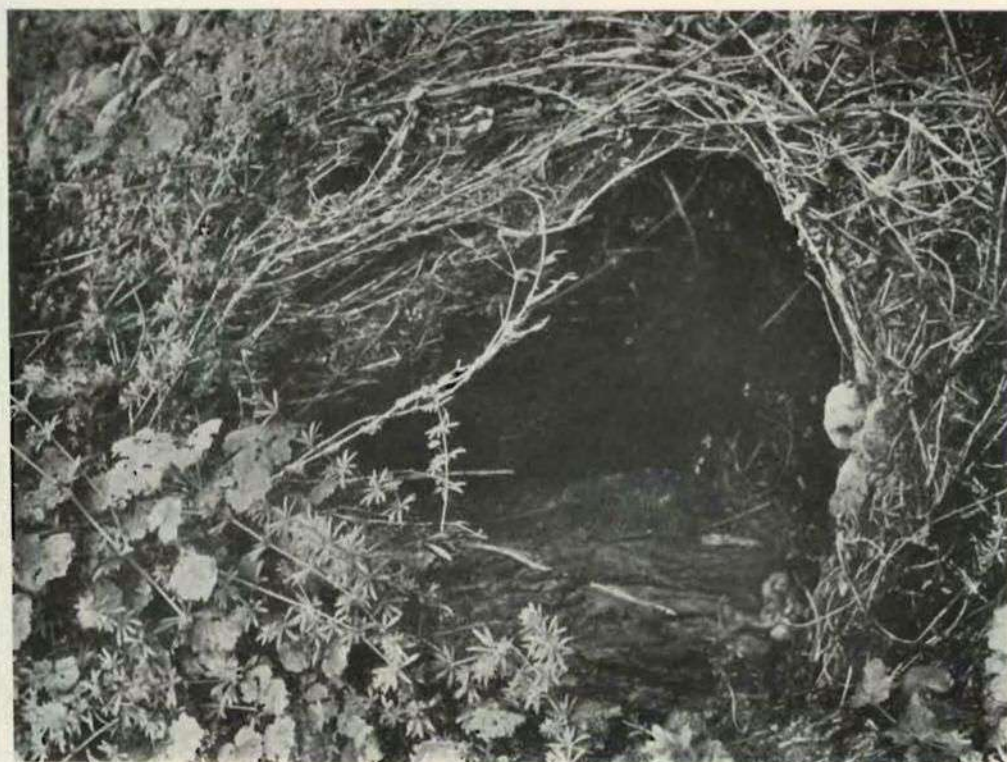


FIG. 2. — Nid de Gorille au pied d'un arbre; on voit à l'entrée du nid les excréments de l'animal. Ce nid semble présenter une ébauche de hutte. C'est dans un abri de ce type que le mâle, dont la famille se trouve dans un nid construit sur le même arbre, passe généralement la nuit.

Photo J.-P. Harrou.

Coll. Inst. Parcs Nat. Congo belge.



FIG. 1. — *Nyctinomus ansorgei* THOMAS, mâle.
Tête vue de dessus (agrandie) (Bitshumbi; octobre 1933.)

Photo G. F. de Witte.

Coll. Inst. Parcs Nat. Congo belge.



FIG. 2. — *Nyctinomus ansorgei* THOMAS, mâle.
Tête vue de profil (agrandie) (Bitshumbi; octobre 1933.)

Photo G. F. de Witte.

Coll. Inst. Parcs Nat. Congo belge.



FIG. 1. — *Chrysochloris stuhlmanni* MATSCHIE, femelle;
vu de face. (Nyarusambo; juillet 1934.)

Photo G. F. de Witte.

Coll. Inst. Parcs Nat. Congo belge.



FIG. 2. — *Chrysochloris stuhlmanni* MATSCHIE, femelle;
vu de profil. (Nyarusambo; juillet 1934.)

Photo G. F. de Witte.

Coll. Inst. Parcs Nat. Congo belge.

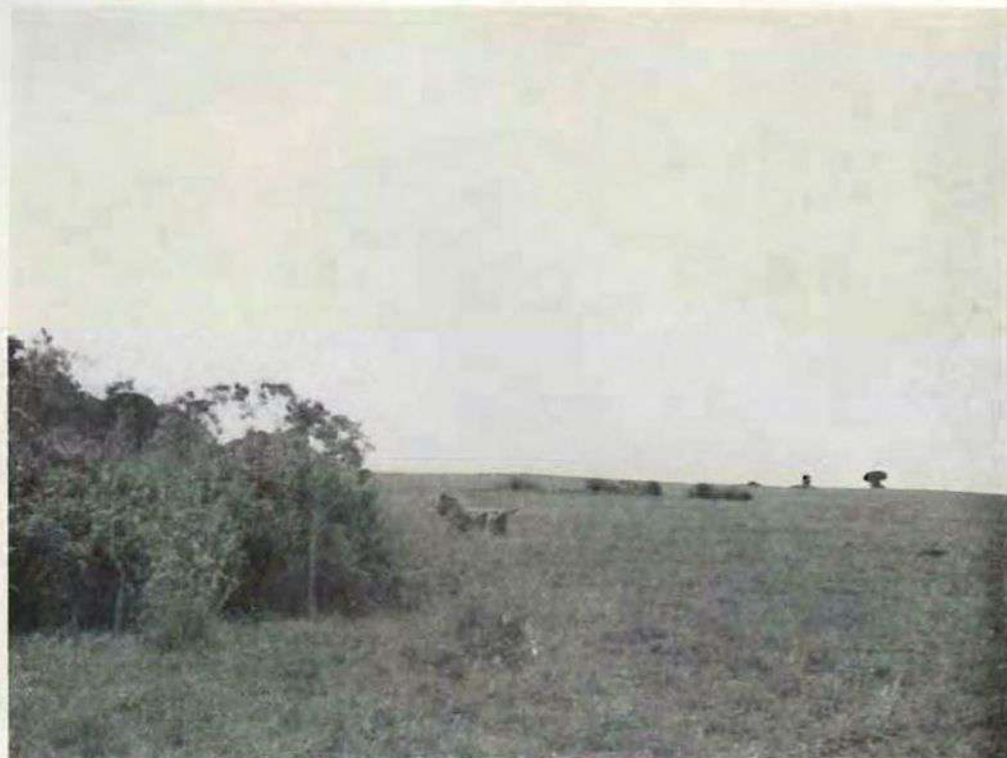


FIG. 1. — Lion mâle dans la plaine. (Katanda, alt. 950 m.; janvier 1935.)

Photo R. Hoier.

Coll. Inst. Parcs Nat. Congo belge.



FIG. 2. — Deux lionnes dans la plaine.

(Bugugu, sur la rive gauche de la Rutshuru, alt. c. 935 m.; novembre 1935.)

Photo R. Hoier.

Coll. Inst. Parcs Nat. Congo belge.



FIG. 1. — Hyène (*Crocuta crocuta thomasi* CABRERA)
(photographie prise sur la piste de la grand'route vers Bitshumbi; novembre 1936.)
Photo R. Hoier. Coll. Inst. Parcs Nat. Congo belge.



FIG. 2. — Tête de Lycaon (*Lycaon pictus lupinus* THOMAS).
(Plaine du lac Édouard, région du Fikiri, rivière Ishasha.)

Photo G. F. de Witte

Coll. Inst. Parcs Nat. Congo belge.



FIG. 1. — L'Oryctérope (*Orycteropus aethiopicus*). Spécimen tué à Ruhengeri.
La figure permet de voir le museau tronqué rappelant le groin du Porc.

Photo G. F. de Witte.

Coll. Inst. Parcs Nat. Congo belge.

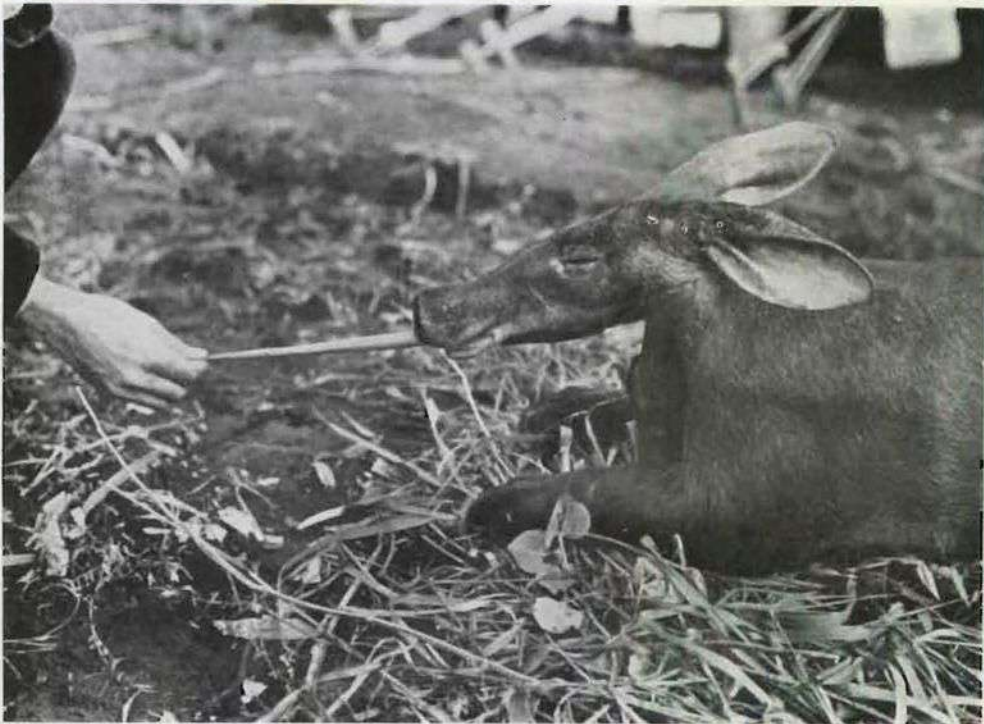


FIG. 2. — L'Oryctérope (*Orycteropus aethiopicus*). Spécimen tué à Ruhengeri.
La figure montre la langue protractile et gluante, au moyen de laquelle l'Oryctérope ramasse les Termites et les Fourmis constituant la base de sa nourriture.

Photo G. F. de Witt.

Coll. Inst. Parcs Nat. Congo belge.



FIG. 1. — Face d'un Daman arboricole (*Dendrohyrax arboreus adolfi-friederici* BRAUER), capturé à Nyarusambo, alt. 2.000 m.; fin juin 1934.

Photo G. F. de Witte.

Coll. Inst. Parcs Nat. Congo belge.

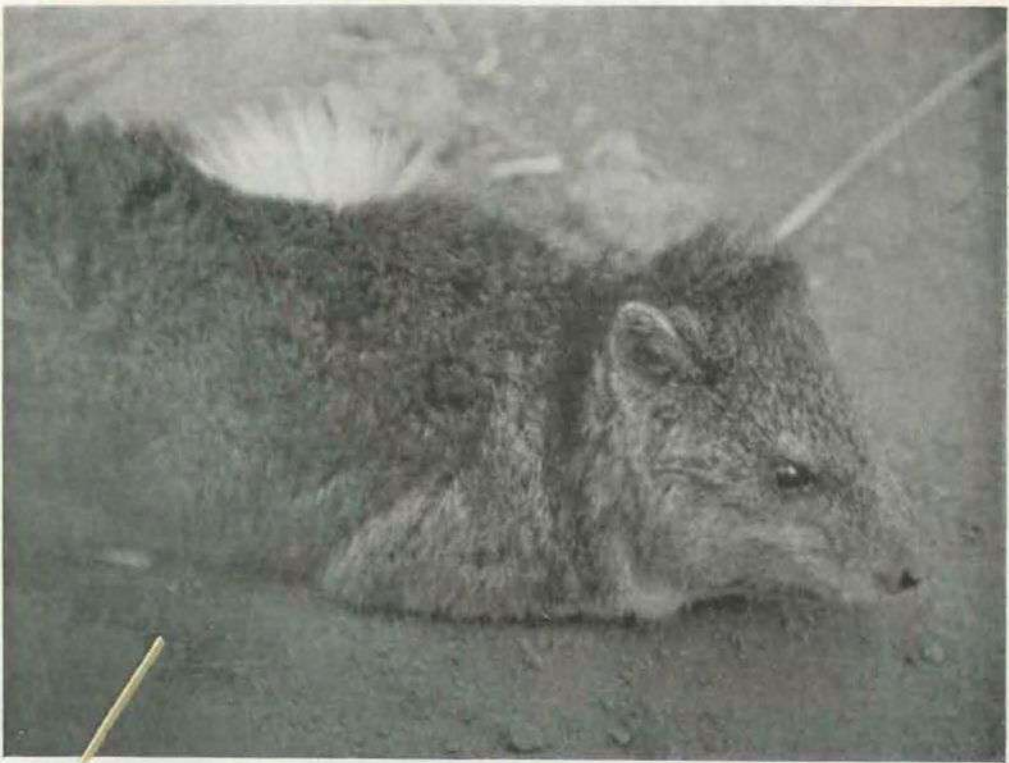


FIG. 2. — Profil d'un Daman arboricole (*Dendrohyrax arboreus adolfi-friederici* BRAUER), capturé à Nyarusambo, alt. 2.000 m.; fin juin 1934. La figure montre les poils écartés de la tache glanduleuse située sur le dos de l'animal; ces poils sont dressés lorsque le Daman est excité.

Photo G. F. de Witte.

Coll. Inst. Parcs Nat. Congo belge.

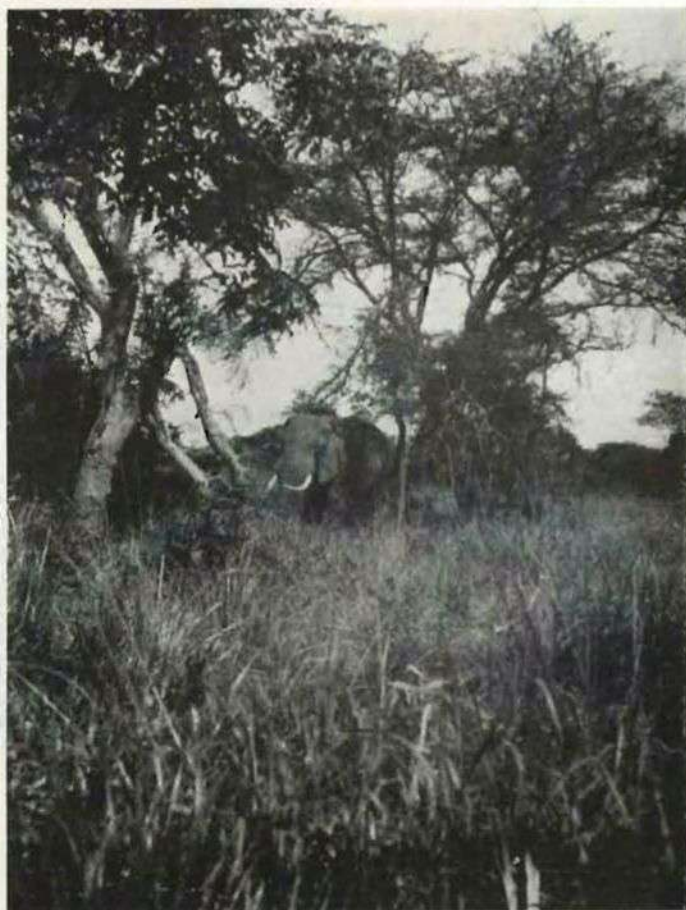


FIG. 1. — Éléphant mâle parmi les Acacias.
(Kamande, secteur Nord du Parc National Albert, alt. 950 m.)
Photo R. Hoier. *Coll. Inst. Parcs Nat. Congo belge.*



FIG. 2. — Éléphant photographié près du gîte, à Kamande; décembre 1936.
Photo R. Hoier. *Coll. Inst. Parcs Nat. Congo belge.*

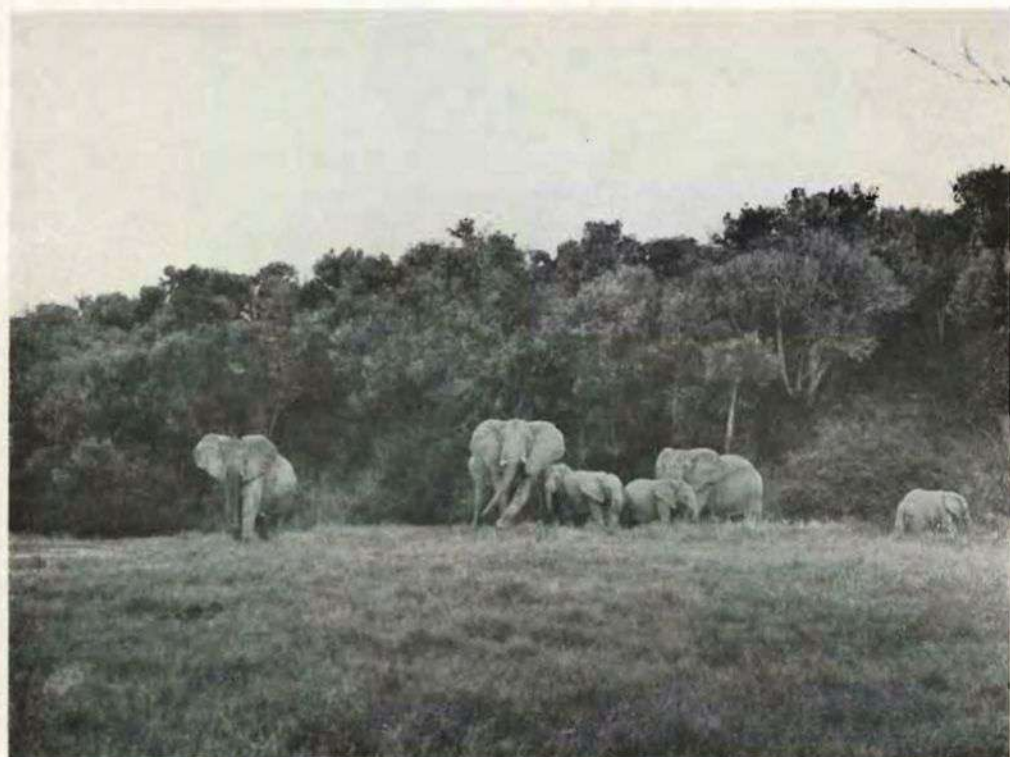


FIG. 1. — Eléphants femelles et jeunes à la lisière de la forêt à Kafura
(plaine du lac Édouard).

La femelle au centre de la photographie s'apprête à charger.

Photo R. Hoier.

Coll. Inst. Parcs Nat. Congo belge.



FIG. 2. — Eléphants dans une clairière de la forêt de Bambous.
(Tshamugussa, alt. 2.250 m.; août 1934.)

Photo G. F. de Witte.

Coll. Inst. Parcs Nat. Congo belge.



FIG. 1. — Hippopotames dormant sur un banc de sable de la rivière Rutshuru.
(Gwangwa, près de Katanda, alt. 950 m.; fin novembre 1934.)

Photo G. F. de Witte.

Coll. Inst. Parcs Nat. Congo belge.



FIG. 2. — Hippopotames dormant sur la rive de la Rutshuru.
(Kitemule; novembre 1936.)

Photo R. Hoier.

Coll. Inst. Parcs Nat. Congo belge.



FIG. 1. — Hippopotames se baignant dans la rivière Rutshuru.

Photo R. Hoier.

Coll. Inst. Parcs Nat. Congo belge.

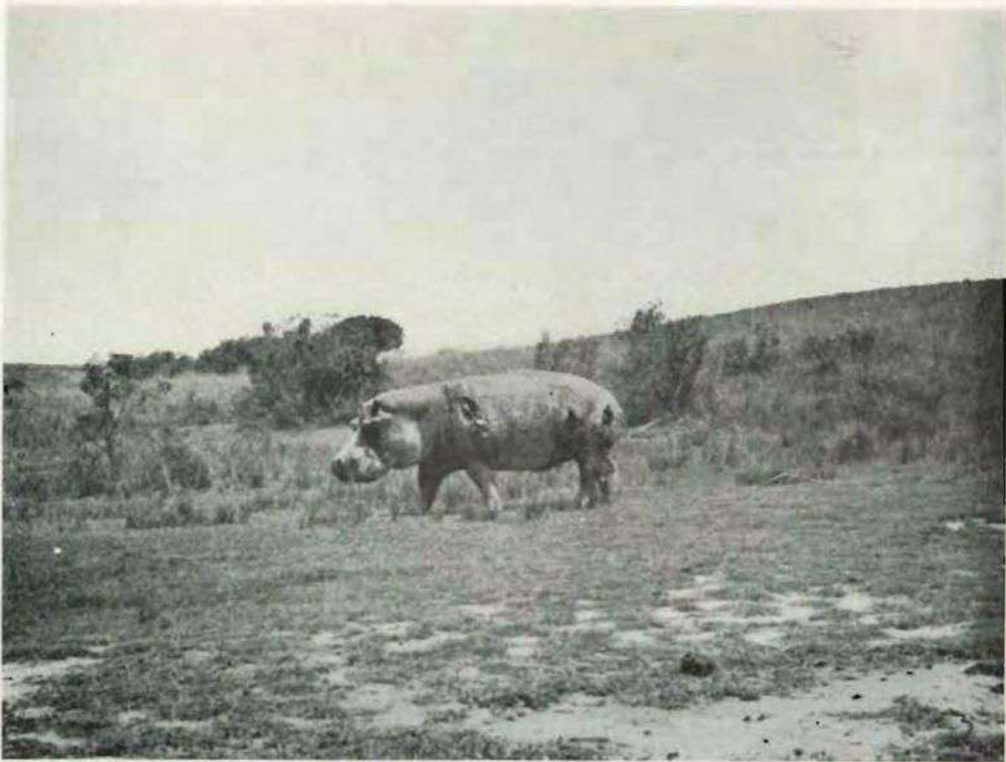


FIG. 2. — Un vieil Hippopotame blessé dans un combat de mâles;
on voit les énormes plaies à l'épaule et à la hanche de l'animal.
(Berge de la Rutshuru, août 1934.)

Photo R. Hoier.

Coll. Inst. Parcs Nat. Congo belge.



FIG. 1. — Sentier d'Hippopotames.
Les Hippopotames s'écartent assez loin des berges pour pâturer dans la plaine.
(Bitshumbi, lac Édouard, alt. 925 m.; septembre 1933.)

Photo G. F. de Witte.

Coll. Inst. Parcs Nat. Congo belge.



FIG. 2. — Empreintes d'Hippopotames. (Rwindi, alt. 1.000 m.; fin octobre 1933.)

Photo G. F. de Witte.

Coll. Inst. Parcs Nat. Congo belge.



FIG. 1. — *Sylvicapra grimmii* (L.), femelle apprivoisée.
(Ruhengeri, dans le Ruanda, alt. 1.800-1.825 m.; septembre-octobre 1934.)

Photo G. F. de Witte.

Coll. Inst. Parcs Nat. Congo belge.



FIG. 2. — *Sylvicapra grimmii* (L.), femelle apprivoisée.
(Ruhengeri, dans le Ruanda, alt. 1.800-1.825 m.; septembre-octobre 1934.)

Photo G. F. de Witte.

Coll. Inst. Parcs Nat. Congo belge.

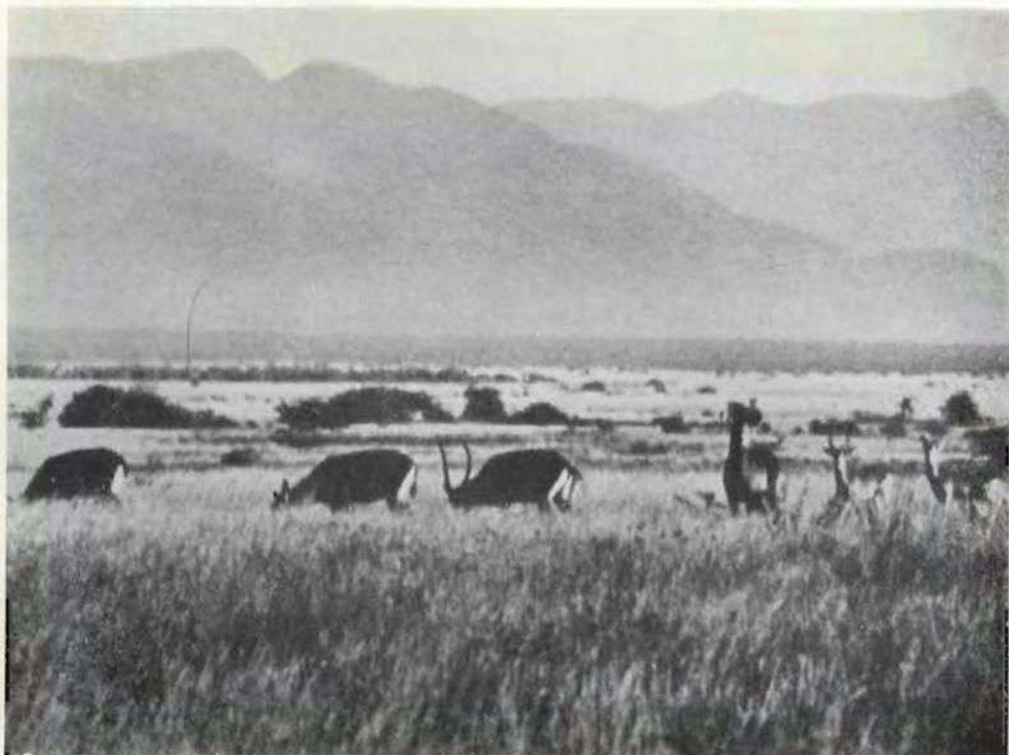


FIG. 1. — *Cobus defassa ugandae* MATSCHIE.
Troupeau dans la plaine, près du gîte de la Rwindi; avril 1937.

Photo R. Hoier.

Coll. Inst. Parcs Nat. Congo belge.



FIG. 2. — Troupeau de Waterbuck dans la plaine du lac Édouard.
(Kamande, alt. 925 m.; novembre 1933.)

Photo G. F. de Witte.

Coll. Inst. Parcs Nat. Congo belge.



FIG. 1. — *Adenota kob thomasi*, mâle. (Plaine de la Rwindi.)

Photo R. Hoier.

Coll. Inst. Parcs Nat. Congo belge.

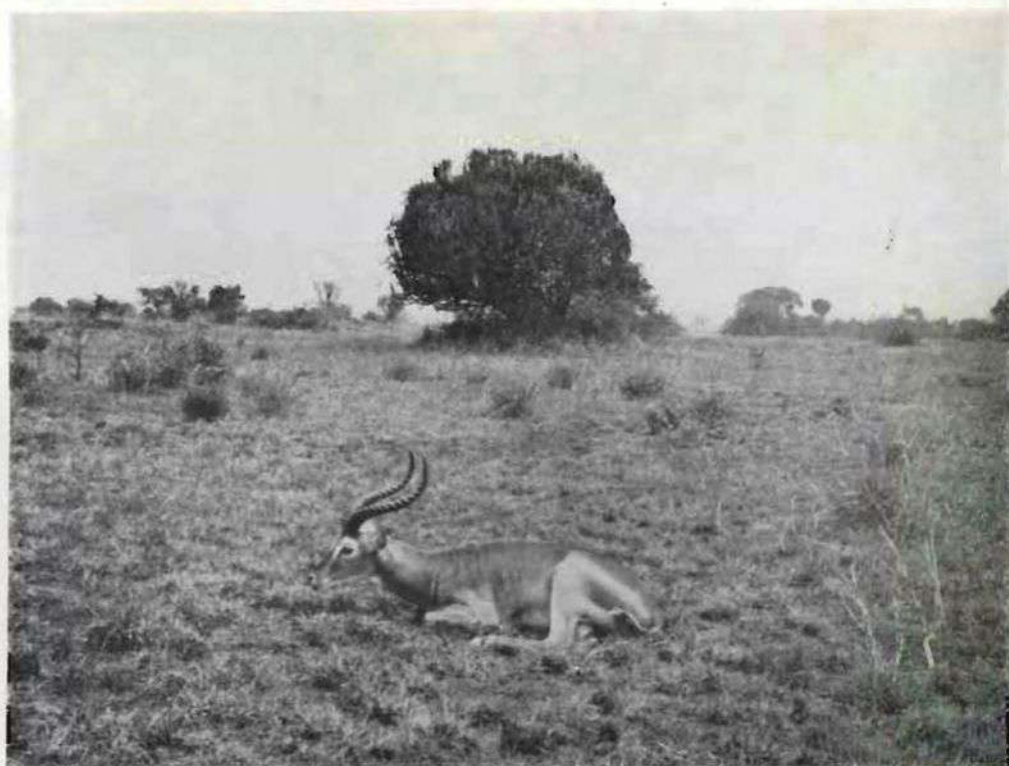


FIG. 2. — *Adenota kob thomasi*, mâle. (Plaine de la Rwindi.)

Photo R. Hoier.

Coll. Inst. Parcs Nat. Congo belge.



FIG. 1. — Troupeau de Cob (*Adenota kob thomasi*) et de Topi (*Damaliscus korrigum ugandae*) dans la plaine de Nyabuganio, au Sud de la grand' route Rutshuru-Lubero; fin novembre 1936.

Photo R. Hoier.

Coll. Inst. Parcs Nat. Congo belge.

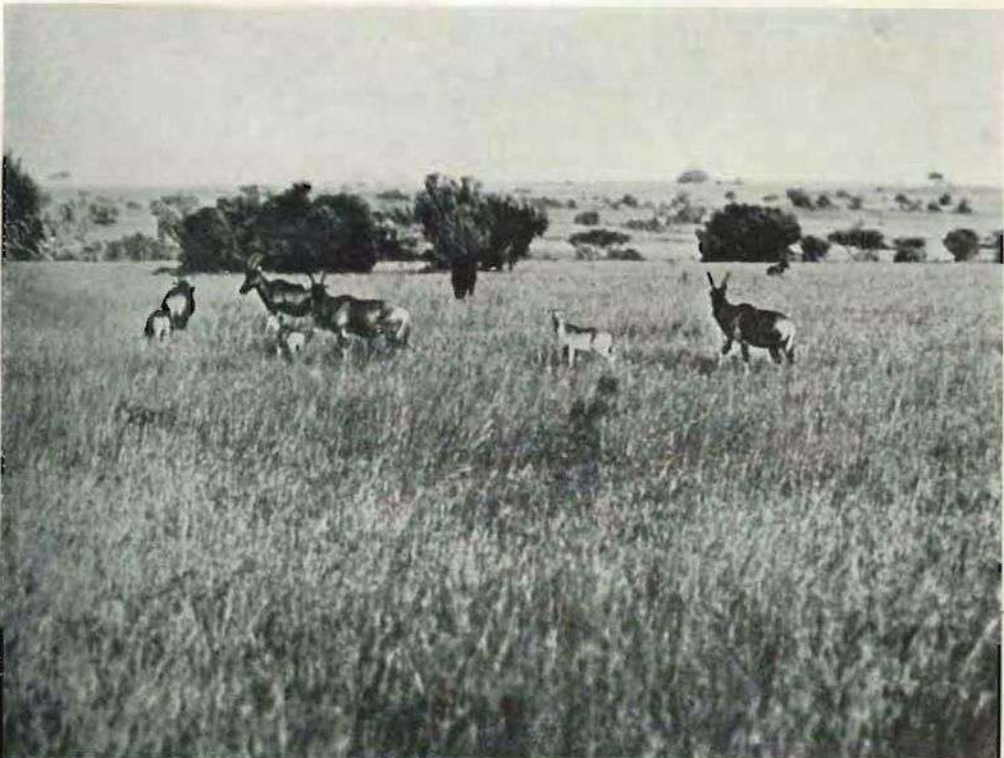


FIG. 2. — Antilopes Topi (*Damaliscus korrigum ugandae*, femelles avec jeunes (près de la piste vers Bitshumbi, à environ 4 km. au Sud du gîte; avril 1937).

Photo R. Hoier.

Coll. Inst. Parcs Nat. Congo belge.



FIG. 1. — Troupeau de Topi (*Damaliscus korrigum ugandae*),
près de la piste vers Bitshumbi (avril 1937).

Photo R. Hoier.

Coll. Inst. Parcs Nat. Congo belge.



FIG. 2. — Troupeau de Topi (*Damaliscus korrigum ugandae*),
près de la piste vers Bitshumbi (avril 1937).

Photo R. Hoier.

Coll. Inst. Parcs Nat. Congo belge.



FIG. 1. — Le Loir congolais (*Claviglis vulcanius*).
(Capturé à Bitshumbi, alt. 925 m.; novembre 1934.)

Photo G. F. de Witte.

Coll. Inst. Parcs Nat. Congo belge.



FIG. 2. — Le Rat-taube congolais, le « Fuku » des indigènes (*Tachyoryctes ruandae* LÖNNB. & GYLD.), capturé à Bitashimwa (alt. 1.950 m.; août 1934).

Photo G. F. de Witte.

Coll. Inst. Parcs Nat. Congo belge.