

EXPLORATION DU PARC NATIONAL ALBERT
DEUXIÈME SÉRIE
Fascicule 13 (2)

NEMOPODINAE,
MEROPLIINAE, TOXOPODINAE
(DIPTERA SEPSIDAE)

PAR

PAUL VANSCHUYTBROECK (Bruxelles)

Le matériel faisant l'objet de cette étude a été récolté au Parc National Albert, secteurs Nord, dans les massifs du Ruwenzori et du Tshiaberimu.

Les *Nemopodinae* et les *Meropliinae* sont peu nombreux en Afrique : ils ne constituent qu'une petite partie des récoltes. Les *Toxopodinae*, sous-famille groupant trois genres africains (*Paratoxopoda* DUDA, *Platytoxopoda* CURRAN et *Afrotoxopoda* VANSCHUYTBROECK) forment presque l'ensemble des matériaux récoltés en concomitance aux *Sepsinae* avec le seul genre *Sepsis* FALLÉN.

Pour l'étude du matériel du Parc National Albert, secteurs Nord, une coupe horizontale passant à l'altitude de 1.500 m, a été établie, tout au moins pour le massif du Ruwenzori, les récoltes du massif du Tshiaberimu ayant toutes été faites à plus de 1.750 m.

Pour le Ruwenzori de grosses rivières, venant toutes des sommets (Lamya, Ruanoli, Lusilube, Butahu, Lume et Tako) délimitent des secteurs à climats très différents. Une coupe verticale montre ainsi que le *Pennisetum* monte dans le Nord entre les rivières Lusilube et Ruanoli et au Sud sur la rive gauche de la Lume au-delà de 2.000 m (Katuka et mont Mulungu) tandis que le secteur de la Butahu a un climat plus rude et plus humide; la forêt de plaine se continue par la forêt de montagne seulement entre les rivières Lusilube et Ruanoli, tandis qu'entre les rivières Ruanoli et Lutakira la plaine de la Semliki se prolonge jusqu'au pied du Ruwenzori.

Quant aux Bambous presque inexistants dans le secteur de la rivière Butahu, ils forment, au Sud de la rivière Kamusonge, de vastes peuplements, pour devenir des forêts denses dans l'intervalle des rivières Ruanoli et Lamya (Kilindere, rive gauche et rive droite). Les Bruyères extrêmement nombreuses dans les secteurs entre les rivières Lusilube et Butahu, sont très réduites au Nord de la Ruanoli; il en est de même pour l'*Hagenia*.

NEMOPODINAE

Cette sous-famille comprenait suivant O. DUDA les genres suivants :

Sepsidimorpha FREY : avec deux espèces : *Sepsidimorpha pilipes* VAN DER WULP (Europe), *Sepsidimorpha secunda* MELANDER et SPULER (Amérique du Nord).

Perochaeta DUDA : une seule espèce : *Perochaeta orientalis* DE MEIJERE (Formose).

Lasionemopoda DUDA : avec également une seule espèce : *Lasionemopoda hirsuta* DE MEIJERE (Australie).

Pseudonemopoda DUDA : avec encore une espèce : *Pseudonemopoda speiseri* DUDA (Prusse orientale).

Nemopoda ROBINEAU-DESVOIDY : de nombreuses espèces (Europe, Amérique du Nord, Afrique).

Sauf *Pseudonemopoda*, synonyme de *Nemopoda* les autres genres sont des *Sepsinae*.

Caractéristiques. — Les espèces du genre *Nemopoda* ROBINEAU-DESVOIDY, seul genre encore valable, ont toutes les cellules basales antérieure et postérieure de l'aile, largement séparées; les pleures ne sont pas complètement ponctuées et ont, au moins, le mésopleure brillant et très légèrement sétifère; tergites abdominaux plus ou moins densément couverts de macro- et microchètes; deux premières nervures de l'aile moins rapprochées; nervure anale droite et courte; soie mésopleurale toujours présente; soie orbitale longue ou courte et même pouvant faire défaut; généralement une paire de soies dorso-centrales quelquefois deux paires.

NEMOPODA ROBINEAU-DESVOIDY.

Nemopoda ROBINEAU-DESVOIDY, 1830, Essai Myodaires, p. 743. — BECKER, 1905, Kat. pal. Dipt., 4, p. 149. — MELANDER et SPULER, 1917, Bull. Agric. Expert. Stat., 143, p. 36. — WAHLGREN, 1919, Svensk. Insektfauna, 11, Dipt. 2, Cyclorrh., p. 281. — DUDA, 1925-1926, Ann. Nat. Mus. Wien, 39-40, p. 30 et 25. — SÉGUY, 1938, Miss. Scient. « Omo », t. IV, fasc. 39, pp. 354-355.

Pseudonemopoda DUDA, 1925, Ann. Nat. Museum Wien, 39, p. 30 : synonyme.

Tête : arrondie; joues plus étroites que le troisième article de l'antenne; soies ocellaires, postverticales et verticales internes fortes, soies verticales externes moins fortes ou entièrement absentes; soies orbitales présentes sous

la forme de petites soies ou complètement absentes; thorax portant des soies humérales longues ou petites; deux soies notopleurales, une supra-al aire, une forte soie postalaire antérieure, une petite soie postalaire postérieure; une forte paire de soies dorso-centrales; petites soies méso- et sternopleurales; quelques fins poils propleuraux; sternopleure toujours couvert d'une fine pruinosité blanche à son apex supérieur; scutellum mat, portant deux fortes soies médianes et deux latérales plus petites; abdomen ne portant pas de fortes soies (macrochètes), les caractères sexuels secondaires spécifiques du mâle aux pattes sont principalement deux rangées de soies plus ou moins délimitées aux fémurs antérieurs dans la partie inférieure et des épines à la face interne des tibias antérieurs; la face postérieure des tibias postérieurs est lisse; quatrième segment abdominal arrondi et couvert de part et d'autre de la ligne médiane de courtes brosses de poils; hypopyge avec ou sans forceps articulés; ailes sans aire plus sombre.

Génotype : *Nemopoda putris* ROBINEAU-DESVOIDY.

Très peu de matériel décrit d'Afrique : BIGOT (1886) : *Nemopoda senegalensis* originaire du Sierra Leone, un autre originaire de l'Est Africain; SÉGUY (1938) : *Nemopoda nuceria*, originaire du mont Elgon.

1. — *Nemopoda ruwenzoriensis* n. sp.

(Fig. 1.)

Espèce voisine de *cylindrica* FABRICIUS dont les fémurs antérieurs portent une rangée de huit à dix longues épines.

Tête ronde, plus large que le thorax; face étroite plus haute que large; de teinte foncière brun clair; joues étroites, jaunes; front brun, ponctué; antennes jaune-brun, ayant le troisième article ovale, une et demie fois aussi long que large; arista claire.

Thorax brun-noir, pleures jaune-brun; mésonotum portant une pilosité courte et dense, mat brillant; soie mésopleurale courte et fine; humerus et sternopleure brun-rouge; une série de soies acrosticales très fines; une paire de soies dorso-centrales; scutellum brun-noir, du double plus large que long. Balanciers jaune-brun.

Abdomen mat brillant, ponctué; fortes soies anales et macrochètes sur les segments postérieurs.

Pattes de teinte foncière jaune clair; tibias et fémurs médians, tibias postérieurs et antérieurs et derniers articles des tarsi noircis avec apex des tarsi jaune; trochanters postérieurs portant une petite touffe de poils, non pas les deux fortes soies de *nitidula* FALLÉN; hanches postérieures portant quelques soies courbées; les antérieures une seule soie courbée; fémurs antérieurs du mâle ventralement peu déprimés, portant une rangée de

sept soies épineuses dans la moitié apicale et une série de petites soies épineuses dans la moitié basale; tibias antérieurs portant une rangée de très courtes soies à la face postérieure; fémurs postérieurs avec quelques soies vers l'apex de la face antérieure.

Ailes hyalines, jaunâtres, à nervation brun clair, sans tache apicale.

Type : 1 exemplaire mâle : massif Ruwenzori, Kalonge, riv. Kataleko, affl. Butahu, 2.060 m, 17.II.1953, P. VANSCHUYTBROECK et J. KEKENBOSCH, nos 2107-2115.

Paratypes : 2 exemplaires femelles : ibid.

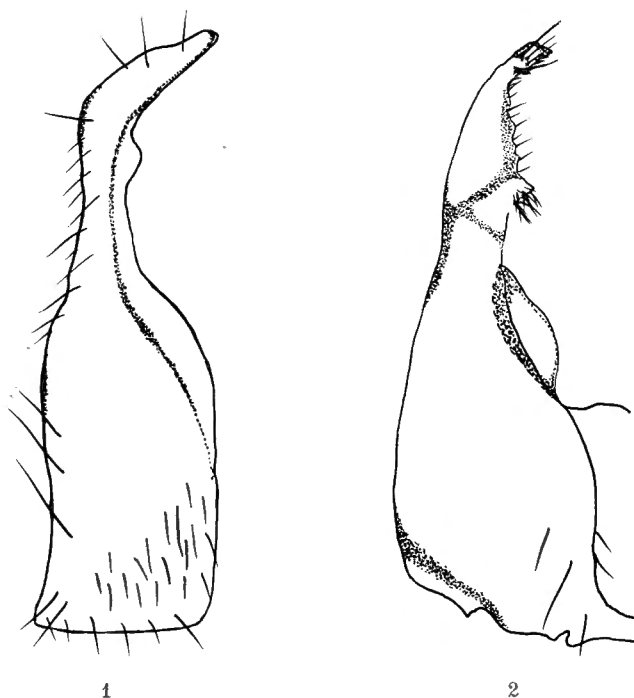


FIG. 1. — *Nemopoda ruwenzoriensis* n. sp., forceps droit ($\times 80$ env.).

FIG. 2. — *Meroplius nyamwambaensis* n. sp., forceps droit ($\times 100$ env.).

2. — *Nemopoda nitidula* FALLÉN.

N. nitidula FALLÉN, 1820, Dipt. Suec. Orthalid., p. 21.

Synonymes : *cylindrica* FABRICIUS; *putris* ROBINEAU-DESVOIDY.

1 exemplaire mâle : massif du Ruwenzori, riv. Lusilube, affl. Semliki, 2.085 m, 24.IV.1958, P. VANSCHUYTBROECK, n° VS.363, sur bois mort.

MEROPLIINAE

Cette sous-famille comportait suivant O. DUDA, trois genres :

Pseudomeroplius DUDA : Est-Africain (type : *acrosticalis* DUDA).

Parameroplius DUDA : Orient [type : *fasciculata* BRUNETTI (*Sepsis*)].

Meroplius RONDANI s. s. (type : *stercorarius* ROBINEAU-DESVOIDY) : Europe, Asie et Amérique du Nord.

Quatre espèces ont été décrites à ce jour d'Afrique :

Pseudomeroplius acrosticalis DUDA de l'Uganda.

Meroplius incurvus DUDA d'Abyssinie.

Meroplius hastifer SÉGUY du Kenya, mont Elgon.

Meroplius cordylophorus HENNIG de l'Est Africain.

Les *Meropliinae* portent des vibrisses et ont généralement la tête aussi longue ou plus longue que haute : le scutellum n'est pas armé d'épines, ni aigu à l'apex; l'épistome petit et mince et longuement pilifère; les soies postverticales sont toujours présentes; les cellules basales antérieure et postérieure sont séparées; les pleures ne sont pas complètement couverts de ponctuation et tout au moins le mésopleure généralement brillant et couvert d'une fine pilosité plus ou moins longue; derniers tergites abdominaux généralement couverts de microchètes; hanches antérieures pas spécialement longues et minces; fémurs médians droits; première et deuxième nervures longitudinales des ailes quelque peu convergentes; section apicale de la cinquième nervure longitudinale dans le prolongement de la nervure; nervure anale droite, généralement visiblement arrêtée loin avant le bord de l'aile; ouverture buccale petite; au moins la soie mésopleurale toujours présente; de part et d'autre une forte soie orbitale; abdomen du mâle et de la femelle sans macrochète; soie postverticale forte; soie humérale présente; une seule paire de soies dorso-centrales.

MEROPLIUS RONDANI.

Meroplius RONDANI, 1874, Bull. Soc. Ent. Ital., 6, p. 170. — FREY, 1908, Deutsch. Ent. Zeitschr., p. 585. — MELANDER et SPULER, 1917, Bull. Wash. Agric. Exper. Stat., 143, p. 33. — DUDA, 1925-1926, Ann. Naturhist. Mus. Wien, 39-40, pp. 27 et 30. — SÉGUY, 1938, Miss. Scient. « Omo », t. IV, fasc. 39, pp. 353-354. — HENNIG, 1954, Beitr. Ent., Bd. 4, n° 5/6, pp. 642-643.

Synonyme : *Pseudomeroplius* DUDA, 1925, Ann. Nat. Mus. Wien, 39, p. 37.

Très voisin du genre *Nemopoda* ROBINEAU-DESVOIDY quant à l'allure générale.

Soies ocellaires, verticales internes et orbitales toujours présentes; verticales externes généralement plus faibles, tandis que les postverticales peuvent ou non être présentes; de part et d'autre une forte soie vibrissale; le thorax porte sur le disque de fortes soies humérales, deux soies notopleurales, une supra-alaire et une postalaire postérieure; la soie pré-alaire et la soie postalaire postérieure sont généralement petites; soie mésopleurale présente; scutellum portant une paire de fortes soies apicales et une paire de soies latérales plus petites; l'abdomen est très peu déprimé après le second segment, ou pas du tout; les pattes antérieures des mâles ne sont pas régulièrement porteuses de soies en rangées, mais souvent de deux crochets; quatrième et cinquième segments abdominaux des mâles toujours différenciés; ailes jamais assombries ou tachées.

Génotype : *stercorarius* ROBINEAU-DESVOIDY.

Le genre *Decachaetophora* ne diffère du *Meroplius* que par l'absence de la soie humérale.

1. — *Meroplius acrosticalis* DUDA.

M. acrosticalis DUDA, 1925, Ann. Naturhist. Mus. Wien, 39, p. 37; *id.*, 1926, l. c., 40, p. 11. — HENNIG, 1954, Beitr. Ent., Bd. 4, n° 5/6, p. 642.

2 exemplaires : mâle et femelle répondant très bien à la description de O. DUDA; le type est originaire de l'Uganda.

Les exemplaires du Ruwenzori sont plus fortement teintés de noir.

2 exemplaires : mâle et femelle : massif du Ruwenzori, crête des Antilopes, 3.200 m, P. VANSCHUYTBROECK, n° V. S. 119, sur Alchemilles.

2. — *Meroplius nyamwambaensis* n. sp.

(Fig. 2 et 3.)

Espèce voisine des *Meroplius cordylophorus* HENNIG et *acrosticalis* DUDA.

Tête : plus longue que haute; face brune; front noir mat brillant; deux petites soies vibrissales; yeux globuleux, rouge-brun; joues étroites brun-rouge, plus étroites que la largeur des antennes; antennes ayant les deux premiers articles noirs, le troisième brun clair, ovale, plus long que large; arista fine, plus de trois fois aussi longue que le dernier article antennaire.

Thorax et scutellum : noir mat brillant, le disque du mésonotum couvert de pruinosité jaunâtre; pleures brun-noir, mat brillant, nus; soie humérale courte mais forte; une seule paire de soies dorso-centrales; balanciers à tige brune et tête blanche.

Abdomen : noir brillant; trois paires de macrochètes sur les tergites; courte pilosité sur tout l'abdomen.

Pattes : foncièrement jaune-brun; hanches jaune clair; fémurs antérieurs entièrement brunis, fémurs médians et postérieurs brunis avec bandes apicales et basales jaunâtres; tibias entièrement jaunes, sauf la base des médians qui est brune; premiers articles des tarses jaune-brun, quatre derniers brun clair; fémurs antérieurs courts et épais portant en plus des deux rangées de soies, deux épines antéro-latérales.

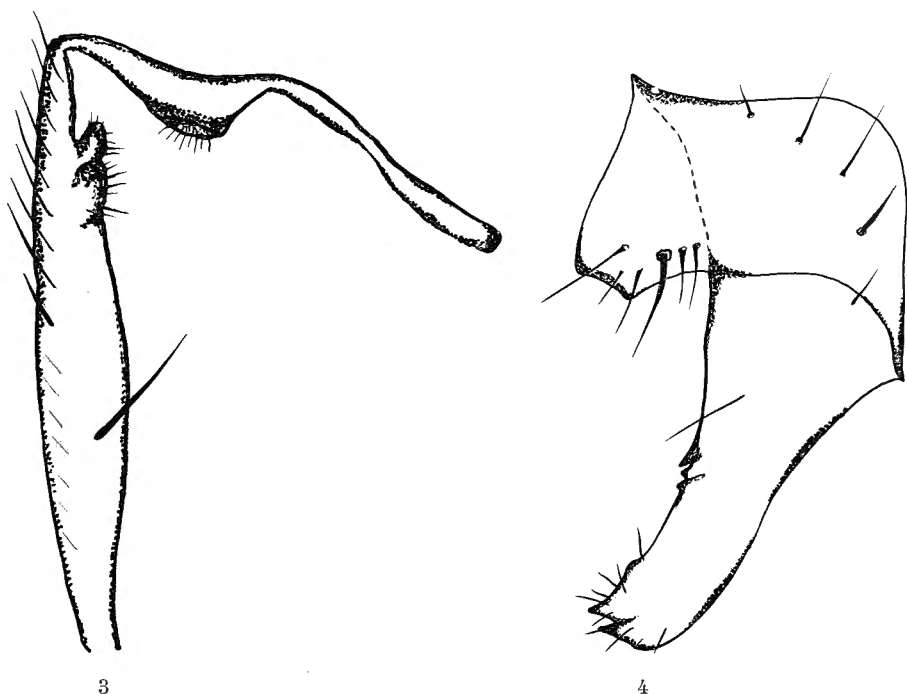


FIG. 3. — *Meroplius nyamwambaensis* n. sp., patte antérieure droite ($\times 120$ env.).

FIG. 4. — *Meroplius tshiaberimuensis* n. sp., forceps droit ($\times 80$ env.).

Ailes : hyalines, jaunâtres, sans brunissure costale ou le long des nervures longitudinales antérieures; troisième et quatrième nervures longitudinales courbées, apicalement, vers l'arrière; cinquième nervure longitudinale se terminant au bord de l'aile; nervure anale courte.

2 exemplaires :

Type : 1 ex. mâle : massif du Ruwenzori, Kalonge, riv. Nyamwamba-Ihongero, 2.480 m, 27.VIII.1952, P. VANSCHUYTBROECK et J. KEKENBOSCH, nos 927-930, étage des Bambous.

Paratype : 1 ex. mâle : ibid.

3. — *Meroplius tshiaberimuensis* n. sp.

Tête : sphérique, brun foncé à l'arrière, rougeâtre au devant et entre les antennes; face brune recouverte d'un fin duvet blanc argenté; carène faciale proéminente, orangée; joues jaune d'or, portant antérieurement deux vibrisses et une soie plus courte vers l'arrière; antennes brunes, troisième article très grand, avec apex trapézoïdiforme, bordé de noir à son bord supérieur; arista longue et fine, plus de quatre fois la longueur de l'antenne.

Thorax et scutellum : brun foncé, à fine ponctuosité et sétosité jaune; soies acrosticales très courtes vers l'avant, mais une paire de soies plus longues devant la paire de soies dorso-centrales; propleure et mésopleure jaune-brun, brillants; sternopleure couvert d'un fin duvet blanc à reflets violacés; soie humérale longue; calus huméral brun-rouge; balanciers à tige brun clair et tête blanche.

Abdomen : brun-noir; brillant, portant des soies sur les tergites (non des macrochètes); trois longs macrochètes sur le quatrième sternite; dernier segment abdominal rouge-brun avec nombreux macrochètes.

Pattes : foncièrement jaunes, sauf les tarsi légèrement rembrunis; fémurs antérieurs portant une gibbosité inféro-postérieure en deux pièces, dont l'une, la supérieure, porte trois courtes soies épineuses; tibias antérieurs portant une longue soie antéro-médiane, une forte soie épineuse courbée antéro-apicale, deux soies latérales préapicales.

9 exemplaires mâles et femelles.

Type : 1 ex. mâle : secteur Tshiaberimu, riv. Musabaki, affl. dr. Talya Nord, 2.720 m, 15.III.1954, P. VANSCHUYTBROECK et H. SYNAVE, nos 7735-7740, dans la zone des Bambous, à la limite des régions de cultures.

Paratype : 1 ex. femelle : secteur Tshiaberimu, Kirungu (lieu-dit), 2.720 m, 11.III.1954, P. VANSCHUYTBROECK et H. SYNAVE, nos 7732-7734 dans la zone des Bambous, à la limite des régions de cultures.

1 ex. mâle : *ibid.*; 6 ex. mâles et femelles : secteur Tshiaberimu, riv. Mbulikerere, affl. dr. riv. Talya Nord, 2.720 m, 26.VIII.1953, P. VANSCHUYTBROECK et V. HENDRICKX, n° 5018, limite inférieure de la région des Bambous.

TOXOPODINAE

Cette sous-famille comprend les genres suivants :

Toxopoda MACQUART : comportant les espèces africaines :

Toxopoda nitida MACQUART : Europe, Asie, Afrique, Amérique du Nord (probablement aussi Australie : *atrata* MALLOCH); *Toxopoda saegeri* VANSCHUYTBROECK : Congo : Garamba.

Afrotoxopoda VANSCHUYTBROECK : avec une seule espèce africaine :

Afrotoxopoda ambili VANSCHUYTBROECK : Congo : Garamba.

Platytoxopoda CURRAN : deux espèces africaines :

Platytoxopoda ainne VANSCHUYTBROECK : Congo : Garamba, Ruwenzori;
Platytoxopoda atatu VANSCHUYTBROECK : Congo : Garamba.

Paratoxopoda DUDA : avec quinze espèces africaines :

Paratoxopoda straeleni VANSCHUYTBROECK : Congo; *Paratoxopoda asita* VANSCHUYTBROECK : Congo; *Paratoxopoda asaba* VANSCHUYTBROECK : Congo; *Paratoxopoda amonane* VANSCHUYTBROECK : Congo; *Paratoxopoda akumi* VANSCHUYTBROECK : Congo; *Paratoxopoda crassiforceps* DUDA : Afrique; *Paratoxopoda akuminamoya* VANSCHUYTBROECK : Congo; *Paratoxopoda akuminambili* VANSCHUYTBROECK : Congo; *Paratoxopoda nigritarsis* DUDA : Congo; *Paratoxopoda akuminainne* VANSCHUYTBROECK : Congo; *Paratoxopoda akuminatanu* VANSCHUYTBROECK : Congo; *Paratoxopoda villicoxa* DUDA : Afrique; *Paratoxopoda depilis* WALKER : Afrique; *Paratoxopoda flavitarsis* DUDA : Afrique; *Paratoxopoda intermedia* DUDA : Afrique.

Les genres *Afrotoxopoda*, *Platytoxopoda* et *Paratoxopoda* sont exclusivement africains.

Caractéristiques. — Disque du mésonotum et pleures ponctués, mat brillant, avec fine pilosité; pas de soie humérale sur le calus; soie mésopleurale toujours présente; tergites abdominaux sans macro- ou microchètes; abdomen sans constriction après le second segment; hanches, fémurs et tibiais longs et minces; deux premières nervures longitudinales proches de la costale; de une à trois paires de soies dorso-centrales.

I. — **PLATYTOXOPODA** CURRAN.

Platytoxopoda CURRAN, 1929, Am. Mus. Novit., n° 339, pp. 9-10. —
VANSCHUYTBROECK, 1959, Expl. Parc Nat. Garamba, Miss. H. DE SAEGER,
fasc. 23.

Caractéristiques. — Une forte soie humérale sur le calus; deux paires de soies dorso-centrales; une paire de fortes soies scutellaires apicales; bord inférieur de la bouche droit; une paire de petites soies orbitales; antennes aussi longues que la tête; pas de sétosité sur les pleures; tarses antérieurs élargis; fémurs médians épaissis, courbés; fémurs postérieurs et tibias portant une série de six soies; abdomen rétréci à la base du second segment.

1. — **Platytoxopoda atatu** VANSCHUYTBROECK.

P. atatu VANSCHUYTBROECK, 1960, Miss. Explor. Parc Nat. Garamba, Miss. H. DE SAEGER, fasc. n° 23.

3 exemplaires : 2 mâles, 1 femelle.

1 ex. mâle : massif du Ruwenzori, mont Mulungu, 2.600 m, 16.XI.1957, P. VANSCHUYTBROECK, n° 230a, sur bois mort; 1 ex. mâle : massif du Ruwenzori, riv. Katauleko, affl. Butahu, 2.180 m, P. VANSCHUYTBROECK et J. KEKENBOSCH, 1.VIII.1952, nos 665-667; 1 ex. femelle : massif du Ruwenzori, camp Kilindere, rive gauche riv. Ruanoli, 2.900 m, 13.IX.1957, P. VANSCHUYTBROECK, n° VS.156, sur jeunes pousses de Bambous.

II. — **AFROTOXOPODA** VANSCHUYTBROECK.

Afrotoxopoda VANSCHUYTBROECK, 1960, Explor. Parc Nat. Garamba, Miss. H. DE SAEGER, fasc. n° 23.

Ce genre diffère essentiellement des autres genres de *Toxopodinae* par les soies dorso-centrales du disque du mésonotum.

Une seule espèce : *A. ambili* VANSCHUYTBROECK.

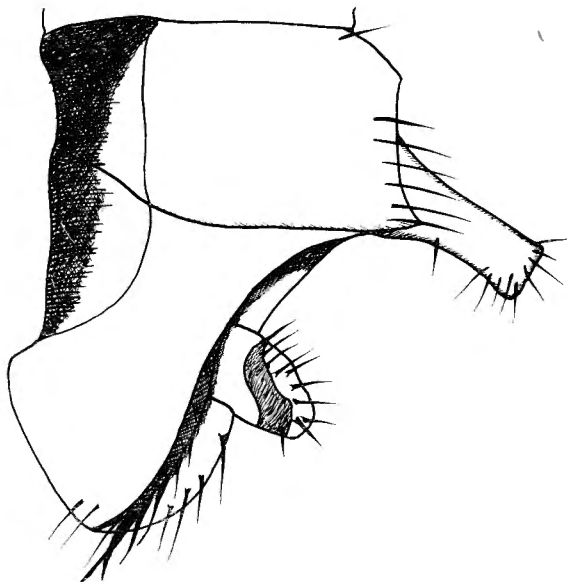
1. — **Afrotoxopoda ambili** VANSCHUYTBROECK.

A. ambili VANSCHUYTBROECK, 1960, Explor. Parc Nat. Garamba, Miss. H. DE SAEGER, fasc. n° 23.

204 exemplaires mâles et femelles.

3 ex. mâles, 6 ex. femelles : massif du Ruwenzori, riv. Lusilube, 1.700 m, Kyanyamu, 26.IX.1955, P. VANSCHUYTBROECK, n° 14104, en forêt ombrophile de montagne (*Cynometra*); 2 ex. mâles : massif du Ruwenzori, Bomboka, près Kyandolire, 1.650 m, 15.X.1952, P. VANSCHUYTBROECK et J. KEKENBOSCH, nos 1316-1319 et nos 1345-1348, région des cultures; 2 ex. mâles : massif du Ruwenzori, Migeri, riv. Kamukungu, affl. Lume, 1.700 m.

16-17 IV.1953, P. VANSCHUYTBROECK et J. KEKENBOSCH, n^{os} 2893-2896, région à *Pennisetum* et *Erythrina*; 1 ex. mâle : massif du Ruwenzori, Itero (lieu-dit), 2.600 m, 3.IV.1958, P. VANSCHUYTBROECK, n^o VS.346, région intermédiaire des Bambous et *Hagenia*; 2 ex. femelles : massif du Ruwenzori, riv. Ruanoli, affl. dr. Semliki, 2.065 m, 17.IX.1957, P. VANSCHUYTBROECK, n^o 151, sur *Helichrysum*; 194 ex. : 83 mâles, 111 femelles : secteur Tshiaberimu, riv. Mbulikere, affl. dr. Talya Nord, 2.720 m, 26-28.VIII.1953, P. VANSCHUYTBROECK et V. HENDRICKX, n^{os} 4999-5005



5

FIG. 5. — *Toxopoda kilinderensis* n. sp.,
extrémité abdominale ($\times 100$ env.).

III. — TOXOPODA MACQUART.

Toxopoda MACQUART, 1850, Dipt. Exot., Suppl. 4, p. 299. — BECKER, 1905, Kat. pal. Dipt., 4, p. 155. — DUDA, 1925, Ann. Naturhist. Mus. Wien, 39, p. 29. — VANSCHUYTBROECK, 1959, Expl. Parc Nat. Garamba, Miss. H. DE SAEGER, fasc. 23.

Synonyme : *Amydrosoma* BECKER (1903), *Platyichiria* ENDERLEIN (1922), *Platyichirella* HEDICKE (1923), *Podanema* MALLOCH (1928).

Caractéristiques. — Pleures et disque du thorax ponctués; calus huméral nu; soie mésopleurale présente; troisième article antennaire plus de trois fois aussi long que large; une seule paire de soies verticales : les externes; soies orbitales fines et courtes; une seule paire de soies vibrissales; fémurs médians du mâle courbés en S; tarses antérieurs aplatis et élargis.

1. — *Toxopoda saegeri* VANSCHUYTBROECK.

9 exemplaires : 7 mâles et 2 femelles.

1 ex. mâle : massif du Ruwenzori, camp Kilindere, rive g. riv. Ruanoli, 2.900 m, 13.IX.1957, P. VANSCHUYTBROECK, n° 156, sur jeunes plantes de Bambous; 3 ex. : 1 mâle, 2 femelles : massif du Ruwenzori, mont Mulungu, 2.600 m, 16.XI.1957, P. VANSCHUYTBROECK, n° 230a, sur Bégonias; 4 ex. mâles : massif du Ruwenzori, mont Mulungu, 2.600 m, 27.XI.1957, P. VANSCHUYTBROECK, n° VS.240, à la lumière, t° 19°, vent assez fort, ciel couvert; 1 ex. mâle : secteur Tshiaberimu, riv. Mbulikerere, affl. dr. riv. Talya Nord, 2.700 m, 26-28.VIII.1953, P. VANSCHUYTBROECK et V. HENDRICKX, n°s 4999-5005.

2. — *Toxopoda nitida* MACQUART.

22 exemplaires : 9 mâles, 13 femelles.

1 ex. mâle : massif du Ruwenzori, riv. Lusilube, affl. Semliki, 2.085 m, 24.IV.1958, P. VANSCHUYTBROECK, n° VS.363, sur bois mort; 6 ex. : 1 mâle, 5 femelles : massif du Ruwenzori, Kyandolire, camp des Gardes, 1.750 m, 7.XII.1957, P. VANSCHUYTBROECK, n° VS.249, sur bouses d'Éléphant, au bord d'une mare temporaire; 1 ex. femelle : massif du Ruwenzori, Bomboka, près Kyandolire, 1.650 m, 15.X.1952, P. VANSCHUYTBROECK et J. KEKENBOSCH, n°s 1316-1319, sur plantes basses à la limite de la région des cultures; 14 ex. : 7 mâles, 7 femelles : secteur Tshiaberimu, riv. Mbulikerere, affl. dr. riv. Talya Nord, 2.720 m, 26-28.VIII.1953, P. VANSCHUYTBROECK et V. HENDRICKX, n°s 4999-5005.

3. — *Toxopoda kilinderensis* n. sp.

(Fig. 5 et 6.)

Petite espèce.

Tête : élargie, aussi large que le thorax; front noir avec triangle ocellaire noir brillant; une seule paire de soies verticales; yeux grands, sphériques; joues étroites, orangées; une seule paire de fortes soies vibrissales, implantées parmi les nombreuses et fines soies buccales; antennes ayant le troisième article fortement allongé, brun foncé, plus de trois fois aussi long que les autres articles; arista fine et longue, épaissie à la base.

Thorax : noir, mat, avec ponctuosité éparse et bandes brun foncé; pas de soie humérale; une seule paire de soies dorso-centrales; balanciers à tige brune et tête blanche.

Abdomen : noir, mat brillant, légèrement comprimé après le second segment; aucun macrochète, ni soie anale remarquable; dernier segment abdominal très sétifère.

Pattes : foncièrement noires; fémurs postérieurs légèrement rembrunis à la base et à l'apex; hanches brunes; les antérieures aussi longues que les fémurs antérieurs; fémurs médians légèrement courbés en S; aucune soie remarquable aux pattes.

Ailes : hyalines claires; cellule sous-costale noircie; nervation brun-jaune; cellule anale petite avec transverse postérieure courbée.

19 exemplaires : 13 mâles, 6 femelles.

Type : 1 ex. mâle : massif du Ruwenzori, camp Kilindere, rive g. riv. Ruanoli, 2.900 m, 13.IX.1957, P. VANSCHUYTBROECK, n° VS.156, sur Bambous.

Paratype : 1 ex. femelle : massif du Ruwenzori, mont Mulungu, 2.600 m, 16.XI.1957, P. VANSCHUYTBROECK, n° VS.230a, sur Bégonias.

3 ex. mâles : n° 230a, ibid.; 10 ex. : 6 mâles, 4 femelles : massif du Ruwenzori, riv. Bombi, affl. Butahu, 1.700 m, 23.IV.1958, P. VANSCHUYTBROECK, n° VS.362, sur bois mort en forêt secondaire; 1 ex. mâle : massif du Ruwenzori, Kalonge, riv. Katauleko, affl. Butahu, 30.VII.1952, P. VANSCHUYTBROECK et J. KEKENBOSCH, n°s 830-832; 1 ex. mâle : massif du Ruwenzori, Muhengereta (lieu-dit) rive dr. riv. Ruanoli, 3.700 m, 18.IV.1957, P. VANSCHUYTBROECK, n° VS.8, sur mousses : 1 ex. mâle : n° 156; 1 ex. femelle : massif du Ruwenzori, riv. Kakalari, affl. Bombi, 1.725 m, 9.VIII.1954, P. VANSCHUYTBROECK et H. SYNAVE, n°s 9952-9955.

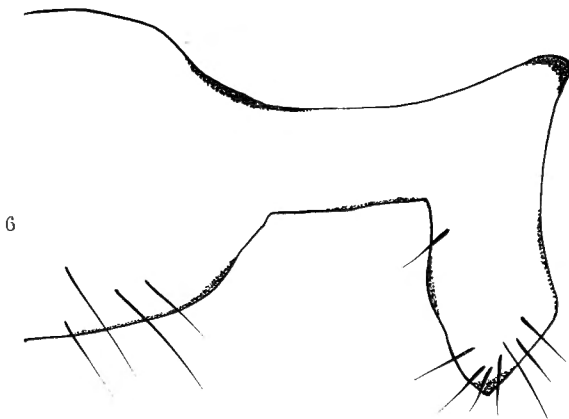


FIG. 6. — *Toxopoda kilinderensis* n. sp., forceps droit ($\times 160$ env.).

PARATOXOPODA DUDA.

Paratoxopoda DUDA, 1925, Ann. Naturhist. Mus. Wien, Bd. XXXIX, pp. 32-33; VANSCHUYTBROECK, 1960, Explor. Parc Nat. Garamba, Miss. H. DE SAEGER, fasc. 23.

Quinze espèces africaines : *P. straeleni*, *asita*, *asaba*, *amonane*, *akumi*, *crassiforceps*, *akuminamoya*, *akuminambili*, *nigritarsis*, *akuminainne*, *akuminatanu*, *vilicoxa*, *depilis*, *flavitarsis*, *intermedia*.

1. — *Paratoxopoda ruwenzoriensis* n. sp.

(Fig. 7.)

Grande espèce de teinte foncière noire; front noir, brun-rouge entre les yeux, dans sa moitié antérieure; face brun-rouge; joues étroites rougeâtres bordées de noir; deux longues soies vibrissales et une soie plus courte vers l'arrière; deux premiers articles antennaires brun-rouge portant une courte pilosité noire, le troisième rougeâtre avec bord antérieur orangé.

Thorax et scutellum : noir de jais, mat brillant; deux paires de longues soies dorso-centrales; une très forte paire de soies scutellaires apicales; les soies scutellaires latérales fort petites; balanciers à tête et tige jaune-brun.

Abdomen : noir, sans constriction abdominale après le second segment; quatre soies épineuses, courtes et épaisses au sternite pré-anal.

Pattes : entièrement noires, avec une tache brune aux extrémités des fémurs antérieurs; fémurs antérieurs sans soie remarquable, mais une ligne postérieure de courtes soies épineuses.

Ailes : avec cellule costale noircie et nervation brune; troisième et quatrième nervures longitudinales convergentes au niveau de la costale.

3 exemplaires : mâles et femelles.

Type : 1 ex. mâle : massif du Ruwenzori, mont Mulungu, 2.600 m, 27.XI.1957, P. VANSCHUYTBROECK, n° VS.240, au piège lumineux.

Paratypes : 2 ex. femelles : massif du Ruwenzori, Kalonge, 2.060 m, riv. Katalueko, affl. Butahu, 17.II.1953, P. VANSCHUYTBROECK et J. KEKENBOSCH, nos 2107-2115, au bord de la rivière, sous couvert forestier.

2. — *Paratopoda crassiforceps* DUDA.

1 ex. mâle : massif du Ruwenzori, camp Kilindere, rive g. riv. Ruanoli, 2.900 m, 13.IX.1957, P. VANSCHUYTBROECK, n° VS.156, sur Bambous.

3. — *Paratopoda akuminaine* VANSCHUYTBROECK.

6 ex. : 4 mâles, 2 femelles : massif du Ruwenzori, riv. Kakalari, affl. Bombi, 1.800 m, 28.XI.1957, P. VANSCHUYTBROECK, n° 241a, sur Bananier sauvage (*Musa ensete* GMEL.).

4. — *Paratopoda asaba* VANSCHUYTBROECK.

5 ex. : 3 mâles, 2 femelles : massif du Ruwenzori, Kyandolire, camp des Gardes, 1.750 m, 7.XII.1957, P. VANSCHUYTBROECK, n° VS.249, sur plantes basses, près d'une mare temporaire; 4 ex. : 2 mâles, 2 femelles : massif du Ruwenzori, mont Mulungu, 2.600 m, 27.XI.1957, P. VANSCHUYTBROECK, n° VS.240, au piège lumineux, ciel couvert, vent assez fort, t° 19°, hum. 92 %.

5. — *Paratopoda akuminamoya* VANSCHUYTBROECK.

1.144 ex. : 575 mâles, 569 femelles : secteur Tshiaberimu, riv. Mbulikerere, affl. dr. riv. Talya Nord, 2.720 m, 26-28.VIII.1953, P. VANSCHUYTBROECK et V. HENDRICKX, nos 4999-5005, dans les Bambous à la limite de la zone des cultures; 9 ex. : 3 mâles, 6 femelles : massif du Ruwenzori, Kalonge, riv. Nyamwamba, affl. Butahu, 2.100 m, 6.XII.1957, P. VANSCHUYTBROECK, n° VS.248c, sur Bégonias; 3 ex. : 2 mâles, 1 femelle : massif du Ruwenzori, riv. Talya (source) 1.980 m, 28.III.1958, P. VANSCHUYTBROECK, n° VS.332, sur sable; 1 ex. mâle : massif du Ruwenzori, camp Marie-Thérèse, rive dr. riv. Ruanoli, 3.800 m, 14.VII.1957, P. VANSCHUYTBROECK, n° VS.120, sur Alchémilles; 2 ex. : 1 mâle, 1 femelle : massif du Ruwenzori, riv. Butahu, affl. Semliki, 1.520 m,

19.VI.1957, P. VANSCHUYTBROECK, n° VS.54a, dans fruits; 1 ex. femelle : massif du Ruwenzori, Bomboka, près Kyandolire, 1.650 m, 15.X.1952, P. VANSCHUYTBROECK et J. KEKENBOSCH, n°s 1314-1319; 4 ex. : 1 mâle, 3 femelles : massif du Ruwenzori, Moyenne-Lume, Kiribata (Migeri), 1.760 m, 10-15.IV.1953, P. VANSCHUYTBROECK et J. KEKENBOSCH, n°s 2869-1874; 10 ex. : 7 mâles, 3 femelles : massif du Ruwenzori, Itero (lieu-dit), 2.600 m, 3.IV.1958, P. VANSCHUYTBROECK, n° VS.346, sur Bambous; 4 ex. : 1 mâle, 3 femelles : massif du Ruwenzori, riv. Lusilube, affl. Semliki, 2.085 m, 24.IV.1958, P. VANSCHUYTBROECK, n° VS.363, sur bois mort; 10 ex. : 5 mâles, 5 femelles : massif du Ruwenzori, tête de source de la riv. Indray, affl. dr. Semliki, 1.840 m, 9.XI.1956, P. VANSCHUYTBROECK, n° VS.798, sur rochers entourant la source (*Borassus* et *Raphia*); 2 ex. : 1 mâle, 1 femelle : massif du Ruwenzori, Bomboka, près Kyandolire, 1.650 m, 22.X.1952, P. VANSCHUYTBROECK et J. KEKENBOSCH, n°s 1363-1367; 1 ex. femelle : massif du Ruwenzori, Kalonge, riv. Kiondo ya Kwanza, affl. Butahu, 2.130 m, 30.VII.1952, P. VANSCHUYTBROECK et J. KEKENBOSCH, n°s 600-602; 1 ex. mâle : massif du Ruwenzori, Kamukungu, affl. Lume, 1.700 m, 16.IV.1953, P. VANSCHUYTBROECK et J. KEKENBOSCH, n°s 2886-2889; 1 ex. femelle : massif du Ruwenzori, Butika (lieu-dit), sur rive g. riv. Ruanoli, 1.980 m, 25.X.1957, P. VANSCHUYTBROECK, n° VS.197, sur plantes basses parmi les Bambous; 2 ex. mâles : massif du Ruwenzori, Migeri, riv. Kiangwe, affl. Lume, 1.730 m, 10.IV.1953, P. VANSCHUYTBROECK et J. KEKENBOSCH, n°s 2864-2866; 1 ex. femelle : massif du Ruwenzori, Kalonge, riv. Katauleko, affl. Butahu, 2.060 m, 17.II.1953, P. VANSCHUYTBROECK et J. KEKENBOSCH, n°s 2107-2115; 1 ex. mâle : massif du Ruwenzori, Muhengerera (lieu-dit), rive dr. riv. Ruanoli, 3.700 m, 18.IV.1957, P. VANSCHUYTBROECK, n° VS.8, sur les pierres avec Lichens en forêt de Bambous; 3 ex. : 1 mâle, 2 femelles : massif du Ruwenzori, Kalonge, riv. Babalwakitaka, affl. dr. Butahu, 1.850 m, 30.XI.1957, P. VANSCHUYTBROECK, n° VS.243, sur plantes basses Fougères et Bégonias; 5 ex. : 1 mâle, 4 femelles : massif du Ruwenzori, riv. Ruanoli, affl. dr. Semliki, 2.065 m, 17.IX.1957, P. VANSCHUYTBROECK, n° VS.151, sur *Helychrisum*; 1 ex. femelle : massif du Ruwenzori, riv. Kakalari, affl. Bombi, 1.725 m, 9.VIII.1954, P. VANSCHUYTBROECK et H. SYNAVE, n°s 9952-9955.

6. — *Paratoxopoda straeleni* VANSCHUYTBROECK.

13 exemplaires : 8 mâles, 5 femelles.

3 ex. : 2 mâles, 1 femelle : massif du Ruwenzori, crête des Antilopes, 3.200 m, 13.VII.1957, P. VANSCHUYTBROECK, n° VS.119, sur Alchémilles; 1 ex. : massif du Ruwenzori, Kalonge, riv. Katauleko, affl. Butahu, 2.180 m, P. VANSCHUYTBROECK et J. KEKENBOSCH, n°s 579-599; 1 ex. : massif du Ruwenzori, Kalonge, 2.210 m, 22.VIII.1952, P. VANSCHUYTBROECK et J. KEKENBOSCH, n°s 830-832; 1 ex. mâle : massif du Ruwenzori, Kalonge, 2.210 m, 11-12.VIII.1952, P. VANSCHUYTBROECK et J. KEKENBOSCH, n°s 773-778; 2 ex. mâle et femelle : massif du Ruwenzori, Kyandolire, camp des Gardes, 1.700 m, P. VANSCHUYTBROECK et J. KEKENBOSCH, n° 1279; 1 ex. mâle : massif du Ruwenzori, Kalonge, riv. Nyamwamba, affl. Butahu, 2.100 m, 6.XII.1957, P. VANSCHUYTBROECK, n° VS.248c, sur Bégonias au bord de la rivière; 2 ex. mâle et femelle : massif du Ruwenzori, camp Kilindere, rive g. riv. Ruanoli, 2.900 m, 13.IX.1957, P. VANSCHUYTBROECK, n° VS.156, sur Bambous; 2 ex. mâle et femelle : massif du Ruwenzori, riv. Ruanoli, affl. dr. Semliki, 3.000 m, 3.VI.1957, P. VANSCHUYTBROECK, n° VS.44, sur arbustes.

7. — *Paratoxopoda akuminambili* VANSCHUYTBROECK.

35 exemplaires : 19 mâles, 16 femelles.

10 ex. : 6 mâles, 4 femelles : massif du Ruwenzori, riv. Lusilube, mont Kyanyamu, 1.700 m, 26.IX.1955, P. VANSCHUYTBROECK, n° 14104; 2 ex. mâles : massif du Ruwenzori, Kyandolire, camp des Gardes, 1.750 m, 7.XII.1957, P. VANSCHUYTBROECK, n° 249, sur bouses d'Éléphant; 2 ex. femelles : massif du Ruwenzori, Bomboka, près Kyandolire, 1.650 m, 15.X.1952, P. VANSCHUYTBROECK et J. KEKENBOSCH, nos 1316-1319; 1 ex. mâle : massif du Ruwenzori, riv. Nyamwamba, affl. Butahu, 2.010 m, 2.II.1953, P. VANSCHUYTBROECK et J. KEKENBOSCH, n° 2038; 1 ex. femelle : massif du Ruwenzori, Kalonge, 2.210 m, 4.IX.1952, P. VANSCHUYTBROECK et J. KEKENBOSCH, nos 943-944; 1 ex. femelle : massif du Ruwenzori, camp Marie-Thérèse, rive dr. riv. Ruanoli, 3.800 m, 14.VII.1957,

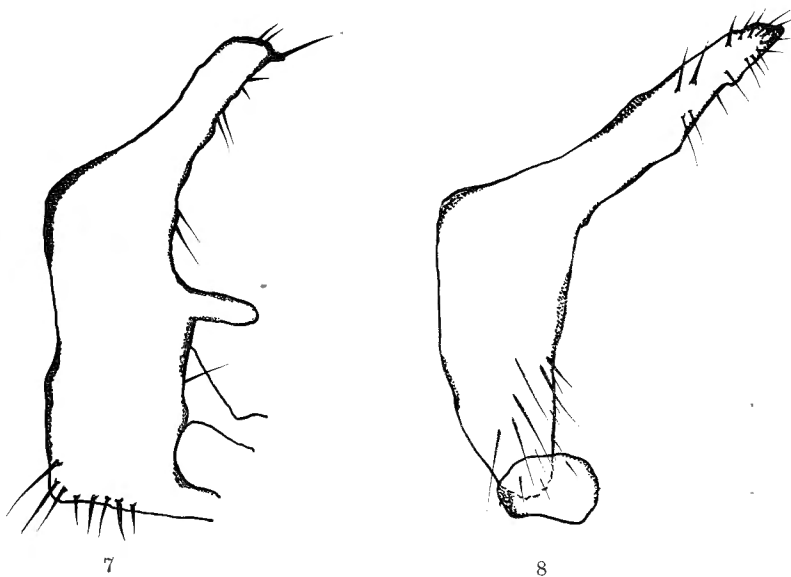


FIG. 7. — *Paratoxopoda ruwenzoriensis* n. sp., forceps droit ($\times 75$ env.).

FIG. 8. — *Paratoxopoda babalwakitakaensis* n. sp., forceps droit ($\times 75$ env.).

P. VANSCHUYTBROECK, n° 120, sur Alchémilles; 2 ex. mâles : massif du Ruwenzori, Kiurama, 2.100 m, 26.X.1953, P. VANSCHUYTBROECK et V. HENDRICKX, nos 6111-6113; 1 ex. mâle : massif du Ruwenzori, camp Kilindere, rive g. riv. Ruanoli, 2.900 m, 13.IX.1957, P. VANSCHUYTBROECK, n° 156, sur Bambous; 1 ex. femelle : massif du Ruwenzori, Bombaka, près Kyandolire, 1.650 m, 15.X.1952, P. VANSCHUYTBROECK et J. KEKENBOSCH, nos 1345-1348; 3 ex. : 1 mâle, 2 femelles : massif du Ruwenzori, riv. Ruanoli, affl. dr. Semliki, 3.000 m, 3.VI.1957, P. VANSCHUYTBROECK, n° 44, sur arbustes; 1 ex. femelle : massif du Ruwenzori, mont Mulungu, 2.600 m, 27.XI.1957, P. VANSCHUYTBROECK, n° VS.240, à la lumière; 10 ex. : 5 mâles, 5 femelles : secteur Tshiaberimu, riv. Mbulikerere, affl. dr. riv. Talya Nord, 26-28.VIII.1953, P. VANSCHUYTBROECK et V. HENDRICKX, nos 4999-5005.

8. — **Paratopoda babalwakitakensis** n. sp.

(Fig. 8.)

Tête : sphérique, aussi haute que longue, noire à reflets violacés, brun-rouge au-dessus des yeux; face brun-noir; joues larges, brun foncé avec pruinosité jaunâtre; deux paires de fortes vibrisses en plus des soies buccales plus courtes; carène faciale proéminente entre les antennes; premier article antennaire court et trapu, brun-rouge; second article des antennes plus grand que le précédent, brun-noir à pruinosité claire; le dernier article fortement aplati, allongé, plus long que les deux premiers articles réunis; arista plus longue que la longueur de la face, noire, épaissie à la base.

Thorax et scutellum : noirs à reflets bleutés; deux paires de fortes soies dorso-centrales.

Abdomen : noir ou brun; pas de macro- ou de microchète; aucune trace d'étranglement après le second article; dernier segment abdominal noir, fortement découpé; forceps allongés; longues soies anales; gouttière des sternites foncée.

Hanches antérieures et pattes foncièrement noires; hanches médianes et postérieures brun-roux; pattes et tarsi antérieurs noirs; pattes médianes avec base des fémurs brun-rouge; fémurs postérieurs largement rembrunis.

Ailes : hyalines, jaunâtres; nervation brun foncé; cellule sous-costale largement noircie; troisième et quatrième nervures longitudinales convergentes; nervure anale atteignant le bord postérieur de l'aile.

Balanciers à tige jaune-brun et tête brune.

24 exemplaires : 13 mâles, 11 femelles.

Type : 1 ex. mâle : massif du Ruwenzori, Kalonge, riv. Babalwakitaka, affl. dr. Butahu, 1.860 m, 30.XI.1957, P. VANSCHUYTBROECK, n° 243, sur plantes basses, Fougères et Bégonias.

Paratype : 1 ex. femelle : ibid.

1 ex. mâle : ibid.; 1 ex. mâle : massif du Ruwenzori, Kalonge, 2.210 m, 11-12.VIII.1952, P. VANSCHUYTBROECK et J. KEKENBOSCH, nos 773-778; 1 ex. femelle : massif du Ruwenzori, Kyandolire, camp des Gardes, 1.750 m, 7.XII.1957, P. VANSCHUYTBROECK, n° VS.249, au bord d'une mare temporaire; 2 ex. : 1 mâle, 1 femelle : massif du Ruwenzori, riv. Butahu, affl. Semliki, 1.520 m, 19.VI.1957, P. VANSCHUYTBROECK, n° VS.54a, dans fruits de *Tectonia* sp.; 3 ex. : 1 mâle, 2 femelles : massif du Ruwenzori, camp Kilindere, rive g. riv. Ruanoli, 2.900 m, 13.IX.1957, P. VANSCHUYTBROECK, n° VS.156, sur Bambous; 4 ex. : 3 mâles, 1 femelle : massif du Ruwenzori, riv. Katauleko, affl. Butahu, 1.995 m, 23.V.1958, P. VANSCHUYTBROECK, n° VS.397, sur bois mort; 2 ex. : 1 mâle, 1 femelle : massif du Ruwenzori, Kalonge, riv. Katauleko, affl. Butahu, 2.180 m, P. VANSCHUYTBROECK et J. KEKENBOSCH, nos 597-599; 1 ex. femelle : massif du Ruwenzori, Kyandolire, camp des Gardes, 1.700 m, 13.X.1952, P. VANSCHUYTBROECK et J. KEKENBOSCH, n° 1279; 7 ex. : 4 mâles, 3 femelles : massif du Ruwenzori, vallée du mont Mulungu, 2.600 m, 28.XI.1957, P. VANSCHUYTBROECK, n° VS.252a, dans bois mort; 1 ex. mâle : secteur Tshiaberimu, riv. Mbulikerere, affl. dr. Talya Nord, 2.720 m, 26-28.VIII.1953, P. VANSCHUYTBROECK et V. HENDRICKX, nos 4999-5005.

9. — *Paratoxopoda kilinderensis* n. sp.

(Fig. 9.)

Voisin de *bombiensis* n. sp., s'en séparant presque uniquement par la forme des forceps externes.

Longueur 8-9 mm; face entièrement brun-rouge; antennes brun foncé.

Abdomen complètement noir, mat brillant; quelques longues soies sur le bord apical du deuxième segment des tergites; balanciers jaune-brun;

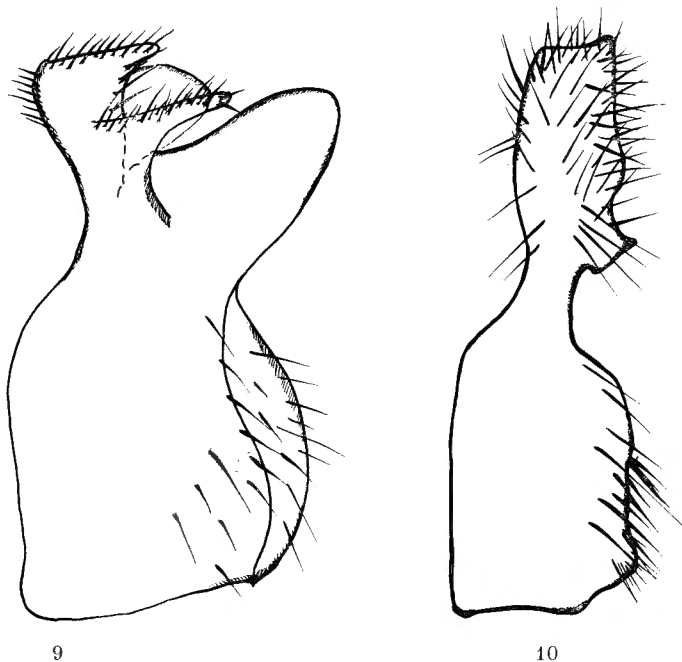


FIG. 9. — *Paratoxopoda kilinderensis* n. sp., forceps droit ($\times 80$ env.).

FIG. 10. — *Paratoxopoda bombiensis* n. sp., forceps droit ($\times 80$ env.).

segment anal noir; forceps allongés, bifides, noirs, couverts d'une courte sétosité et quatre paires de longues soies noires courbées; pattes complètement noires; ailes hyalines identiques à celles de *bombiensis*.

11 exemplaires : 8 mâles, 3 femelles.

Type : 1 ex. mâle : massif du Ruwenzori, riv. Butahu, affl. Semliki, 1.520 m, 19.VI.1957, P. VANSCHUYTBROECK, n° VS.54a, dans fruits.

Paratype : 1 ex. femelle : ibid.

2 ex. mâles : massif du Ruwenzori, camp Kilindere, rive g. riv. Ruanoli, 2.900 m, 13.IX.1957, P. VANSCHUYTBROECK, n° VS.156, sur Bambous; 2 ex. mâle et femelle : massif

du Ruwenzori, Kyandolire, camp des Gardes, 1.750 m, 7.XII.1957, P. VANSCHUYTBROECK, n° VS.249, sur bousses d'Éléphant; 1 ex. femelle : massif du Ruwenzori, mont Mulungu, 2.600 m, 16.XI.1957, P. VANSCHUYTBROECK, n° VS.230a, sur bois mort; 4 ex. mâles : massif du Ruwenzori, riv. Bombi, affl. Butahu, 1.700 m, 23.IV.1958, P. VANSCHUYTBROECK, n° VS.362, sur bois mort, en forêt secondaire.

10 — **Paratoxopoda bombiensis** n. sp.

(Fig. 10.)

Grande espèce, presque entièrement noire, sauf le bord antérieur du front et de la face; joues rouge-brun; une seule paire de longues soies vibrissales; face et joues jaune-brun; antennes jaune-brun avec troisième article fortement allongé et aplati, bordé de brun; yeux jaune-brun.

Thorax et scutellum : noirs, à fine ponctuosité; deux paires de soies dorso-centrales, les antérieures plus courtes et plus fines; balanciers à tige brune et tête jaune clair.

Abdomen : noir mat brillant sans macro- ou microchète; dernier segment abdominal portant de longues soies courbées; forceps externes allongés et dentelés avec une longue pilosité noire.

Pattes : foncièrement noires, sauf l'apex et la base des fémurs et des tibia; aucune soie extraordinaire; dernier segment des tarsi aplatis.

Ailes : hyalines, claires, nervation jaune-brun; cellule sous-costale jaune-brun; troisième et quatrième nervures longitudinales convergentes; quatrième nervure courbée en S après la cellule discoïdale.

11 exemplaires : mâles et femelles.

Type : 1 ex. mâle : massif du Ruwenzori, riv. Bombi, affl. Butahu, 1.700 m, 23.IV.1958, P. VANSCHUYTBROECK, n° VS.362, sur bois mort (Bambous).

Paratype : 1 ex. femelle : *ibid.*

4 ex. : 3 mâles, 1 femelle : *ibid.*; 1 ex. femelle : massif du Ruwenzori, riv. Kakalari, affl. Bombi, 1.725 m, 12.VI.1954, P. VANSCHUYTBROECK et H. SYNAVE, nos 8905-8908; 1 ex. femelle : massif du Ruwenzori, piste Ruwenzori, 1.900 m, 7.I.1958, P. VANSCHUYTBROECK, n° VS.273, fauchage sur Fougères; 3 ex. mâles : secteur Tshiaberimu, riv. Mbulikerere, affl. Talya Nord, 26-28.VIII.1953, P. VANSCHUYTBROECK et V. HENDRICKX, nos 4999-5005.

INDEX BIBLIOGRAPHIQUE

- BECKER, Th., 1905, *Kat. pal. Dipt.*, 4, p. 149.
- DUDA, O., 1925-1926, *Ann. naturhist. Mus. Wien*, 39-40, pp. 30 et 28.
- HENNIG, W., 1954, *Beit. z. Entom.*, Bd 4, n° 5-6, pp. 642-643.
- MELANDER, A. et SPULER, 1917, *Bull. Wash. Agric. Exper. Stat.*, 143, p. 36.
- SÉGUY, E., 1938, *Miss. Scient.* « Omo », t. IV, fasc. 39, pp. 353-354.
- VANSCHUYTBOECK, P., 1961, *Explor. Parc Nat. Garamba*, Miss. H. DE SAEGER, fasc. 23.
-

INDEX ALPHABÉTIQUE

1. — SOUS-FAMILLES ET GENRES.

	Pages.		Pages.
<i>Afrotoxopoda</i> VANSCHUYTBROECK ...	103	<i>Paratoxopoda</i> DUDA	106
<i>Amydrosoma</i> BECKER	104	<i>Perochaeta</i> DUDA	95
<i>Decachaetophora</i> DUDA	99	<i>Platychiria</i> ENDERLEIN	104
<i>Lasionemopoda</i> DUDA	95	<i>Platychirella</i> HEDICKE	104
<i>Meroplinae</i> DUDA	98	<i>Platytoxopoda</i> CURRAN	103
<i>Meroplius</i> RONDANI	98	<i>Podanema</i> MALLOCH	104
<i>Nemopoda</i> ROBINEAU-DESVOIDY ...	95	<i>Pseudomeroplius</i> DUDA	98
<i>Nemopodinae</i> DUDA	95	<i>Pseudonemopoda</i> DUDA	95
<i>Parameroplius</i> DUDA	98	<i>Sepsidimorpha</i> FREY	95
		<i>Toxopodinae</i> DUDA	102
		<i>Toxopoda</i> MACQUAET	104

2. — ESPÈCES ET VARIÉTÉS.

	Pages.		Pages.
<i>acrosticalis</i> DUDA (<i>Meroplius</i>) ...	99	<i>asita</i> VANSCHUYTBROECK (<i>Paratoxopoda</i>)	106
<i>ainne</i> VANSCHUYTBROECK (<i>Platytoxopoda</i>)	106	<i>atatu</i> VANSCHUYTBROECK (<i>Paratoxopoda</i>)	103
<i>akumi</i> VANSCHUYTBROECK (<i>Paratoxopoda</i>)	106	<i>babalwakitakaensis</i> n. sp. (<i>Paratoxopoda</i>)	110
<i>akuminainne</i> VANSCHUYTBROECK (<i>Paratoxopoda</i>)	107	<i>bombiensis</i> n. sp. (<i>Paratoxopoda</i>) ...	112
<i>akuminambili</i> VANSCHUYTBROECK (<i>Paratoxopoda</i>)	109	<i>cordylophorus</i> HENNIG (<i>Meroplius</i>) ..	98
<i>akuminamoya</i> VANSCHUYTBROECK (<i>Paratoxopoda</i>)	107	<i>crassiforceps</i> DUDA (<i>Paratoxopoda</i>) ..	106
<i>akuminatanu</i> VANSCHUYTBROECK (<i>Paratoxopoda</i>)	106	<i>cylindrica</i> FABRICIUS (<i>Nemopoda</i>) ...	97
<i>ambili</i> VANSCHUYTBROECK (<i>Afrotoxopoda</i>)	103	<i>depilis</i> WALKER (<i>Paratoxopoda</i>)	106
<i>amonane</i> VANSCHUYTBROECK (<i>Paratoxopoda</i>)	106	<i>fasciculata</i> BRUNETTI (<i>Sepsis</i>)	98
<i>asaba</i> VANSCHUYTBROECK (<i>Paratoxopoda</i>)	107	<i>flavitorsis</i> DUDA (<i>Paratoxopoda</i>) ...	106
		<i>intermedia</i> DUDA (<i>Paratoxopoda</i>) ...	106

	Pages.		Pages.
<i>kilinderensis</i> n. sp. (<i>Paratoxopoda</i>) ..	111	<i>stercorarius</i> ROBINEAU-DESVOIDY	
<i>kilinderensis</i> n. sp. (<i>Toxopoda</i>) ..	105	(<i>Meroplius</i>)	98
<i>nigritarsis</i> DUDA (<i>Paratoxopoda</i>) ...	106	<i>saegeri</i> VANSCHUYTBOECK (<i>Toxo-</i>	
<i>nitida</i> MACQUART (<i>Toxopoda</i>) ...	105	<i>poda</i>)	105
<i>nitidula</i> FALLÉN (<i>Nemopoda</i>) ...	97	<i>straeleni</i> VANSCHUYTBOECK (<i>Para-</i>	
<i>nyamwambaensis</i> n. sp. (<i>Meroplius</i>) ..	99	<i>toxopoda</i>)	108
<i>putris</i> ROBINEAU-DESVOIDY (<i>Nemo-</i>		<i>tshiaberimuensis</i> n. sp. (<i>Meroplius</i>) ..	101
<i>poda</i>)	96	<i>villicoxa</i> DUDA (<i>Paratoxopoda</i>) ..	106
<i>ruwenzoriensis</i> n. sp. (<i>Nemopoda</i>) ...	96		
<i>ruwenzoriensis</i> n. sp. (<i>Paratoxopoda</i>) .	106		

TABLE DES MATIÈRES

	Pages.
1. INTRODUCTION. — Généralités	93
2. <i>Nemopodinae</i> : Genre <i>Nemopoda</i> ROBINEAU-DESVOIDY ..	95
<i>Nemopoda ruwenzoriensis</i> n. sp.	96
3. <i>Meroplinae</i> : Genre <i>Meroplius</i> RONDANI ..	98
<i>Meroplius nyamwambaensis</i> n. sp. ..	99
<i>Meroplius tshiaberimuensis</i> n. sp.	101
4. <i>Toxopodinae</i> : Genre <i>Platytoxopoda</i> CURRAN	102
Genre <i>Afrotoxopoda</i> VANSCHUYTBROECK .	103
Genre <i>Toxopoda</i> MACQUART	104
<i>Toxopoda kilinderensis</i> n. sp.	105
Genre <i>Paratoxopoda</i> DUDA	106
<i>Paratoxopoda ruwenzoriensis</i> n. sp.	106
<i>Paratoxopoda babalwakitakaensis</i> n. sp. ..	110
<i>Paratoxopoda kilinderensis</i> n. sp.	111
<i>Paratoxopoda bombiensis</i> n. sp. .	112
INDEX BIBLIOGRAPHIQUE	113
INDEX ALPHABÉTIQUE ..	114
TABLE DES MATIÈRES	116