

Allotropidia acuticarinata, nouveau genre et nouvelle espèce de l'Afrique (Hymenoptera, Mutillidae)⁽¹⁾

par Guido NONVEILLER

Résumé

Description du mâle représentant une espèce nouvelle d'un genre nouveau de Mutillidae (Hymenoptera) d'Afrique: *Allotropidia acuticarinata*.

Summary

Description of the male of a new species of a new genus of Mutillidae (Hymenoptera) from Africa: *Allotropidia acuticarinata*.

Key words: Hymenoptera, Mutillidae, systematics, Africa, gen. n., sp. n.

Genre *Allotropidia* gen. n. (♂)

Espèce-type: *Allotropidia acuticarinata* sp. n. (présente désignation)

Description. *Mâle* (femelle inconnue). Bord inférieur des mandibules denté. Scutellum bombé, parcouru au milieu par une étroite carène longitudinale, lisse, légèrement prolongée au-delà du bord postérieur du scutellum; elle est obliquement mais faiblement orientée vers le haut. Dernier tergite (fig. 1a) avec, le long du milieu, une surface courte et étroite, à contours imprécis, légèrement bombée et finement chagrinée. Cette surface s'arrête brusquement sans d'atteindre le bord postérieur du tergite. Sa partie distale est faiblement impressionnée avec les bords qui apparaissent sous forme de carènes très fines. Le reste de la surface du tergite est fortement et irrégulièrement sculpté et couvert d'une pilosité foncée, courte et dense, inclinée. Bord postérieur du même tergite avec, au milieu, une courte prolongation lobiforme, obliquement dirigée vers le haut; à droite et à gauche de ce lobe, le bord postérieur du tergite assez profondément

échancré. Dernier sternite (fig. 1b) avec une paire de longues carènes à sommet pointu. *Bord antérolatéral du pronotum* (fig. 1c) avec, inférieurement, un prolongement lobiforme court et large, tourné latéralement.

Partie ventrale des mésopleures, comme chez les mâles de certains sous-genres de *Trogaspidia*, avec le bord antérieur bien marqué, légèrement arrondi à droite et à gauche du milieu, mais non prolongé (voir NONVEILLER, 1995, fig. 10b).

Édéage. Valves péniales asymétriques, celle de gauche sensiblement plus longue que la droite, sa partie distale de forme insolite (fig. 1d-1f). Volselles avec une paracuspis bien développée (fig. 1g).

Position taxonomique. Par ses mandibules dentées à la base de leur bord inférieur, par son scutellum bombé et parcouru par une carène médiane, par le dernier sternite armé d'une paire de carènes latérales, ainsi que par les volselles pourvues d'une paracuspis, le mâle de cette nouvelle espèce fait partie du complexe *Trogaspidia* de la faune afrotropicale. Par les longues carènes pointues du dernier sternite, la valve pénière gauche sensiblement plus longue que son homologue droite, ainsi que par la conformation du bord antérieur de la partie ventrale des mésopleures, ce mâle s'apparente aux mâles du sous-genre *Trogaspidia* s.str. et à ceux du sous-genre *Acutitropidia* NONVEILLER. Mais par les particularités de son dernier tergite, il s'écarte non seulement des mâles de ces taxa mais aussi de tous les autres mâles actuellement connus de la faune afrotropicale. D'autre part, son pronotum est pourvu d'un caractère apomorphe unique, non seulement parmi les mâles du complexe *Trogaspidia*, mais qu'à ma connaissance, on ne trouve, sous la forme décrite, chez aucun représentant des Mutillides africaines (quoique le pronotum chez les mâles de certains genres, par exemple *Cephalotilla*, *Chaetomutilla*,... présente diverses acquisitions secondaires semblables; voir à ce sujet NONVEILLER, 1978, figs 13 et 30); c'est la raison pour laquelle le mâle de cette nouvelle espèce a été classé

⁽¹⁾ Recherches sur les Mutillides de l'Afrique: note XXXIII.

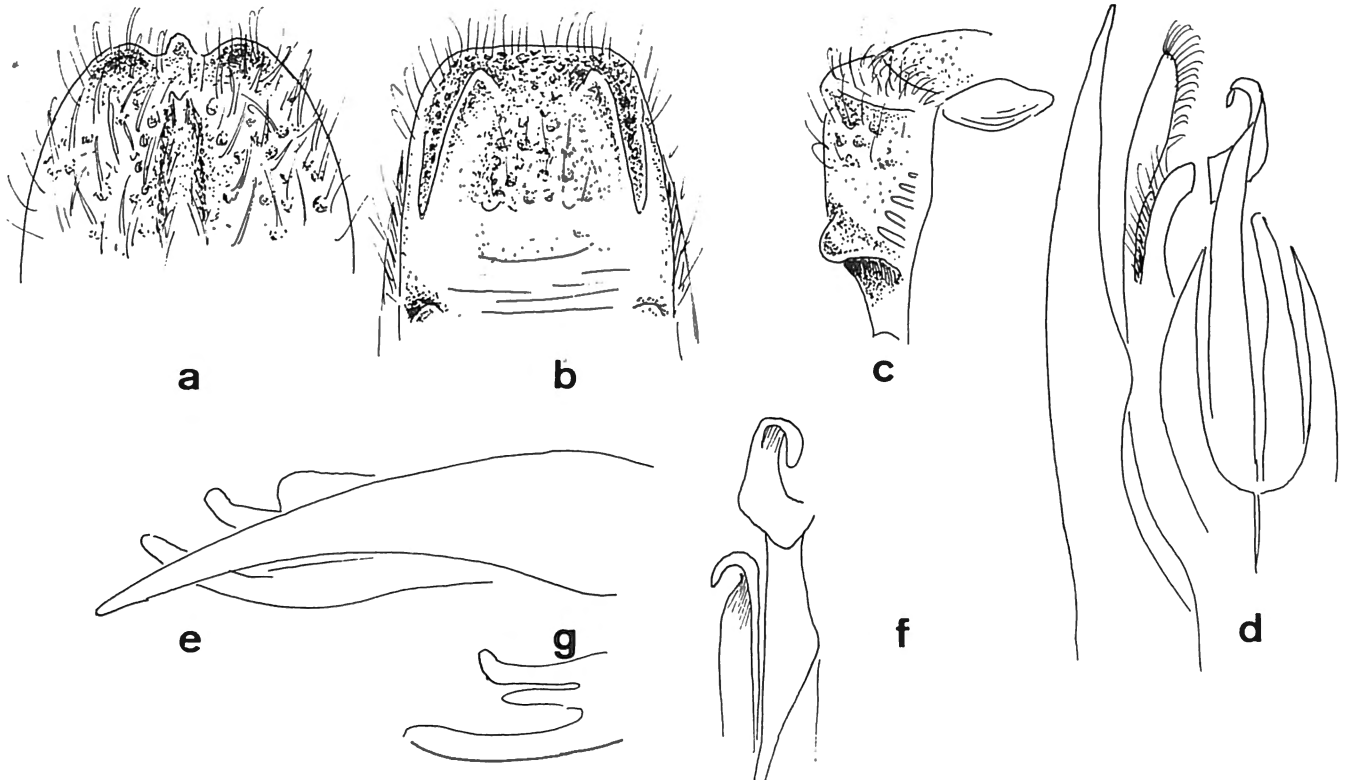


Figure 1. — *Allotropidia acuticarinata* gn.n., sp. n. (♂): dernier tergite (a); dernier sternite (b); pronotum en vue latérale (c); édéage en vue dorsale (d) et latérale (e); apex des valves péniales en vue ventrale (f); volselle en vue latérale (g).

dans un genre à part, nouveau, bien que proche du genre *Trogaspidia* et notamment des deux taxa mentionnés.

Étymologie: d'ἄλλος (=différent, étrange) et de τρόπος (= un tour), allusion à la forme du pronotum (différent de celui des genres voisins) et à celle des valves péniales, radicaux combinés avec un suffixe terminal utilisé dans la formation des noms génériques de diverses Mutillides.

Allotropidia acuticarinata sp. n. (♂)

Description.

Mâle. La tête, en vue frontale et mesurée du bord antérieur du clypéus jusqu'à l'occiput, est un peu moins haute que large et un peu plus étroite que le pronotum. Partie postoculaire courte, moins de $\frac{1}{4}$ du diamètre longitudinal des yeux; ses côtés sont légèrement arqués et convergent vers les angles postérieurs de la tête, qui sont bien marqués, mais arrondis.

Scape à peine courbé, avec, le long de son bord antérieur, une faible impression lisse et brillante et faiblement bordée inférieurement, dans sa partie distale. Articles du funicule cylindriques, ni comprimés ni impressionnés, les articles basaux sans dilatations et sans cette étroite bande lisse le long de leur bord inférieur présente chez les mâles du sous-genre *Trogaspidia* s.str. et ceux du sous-

genre *Acutitropidia*. Deuxième article du funicule 2 fois aussi long que le pédicelle, presque aussi long que le suivant, celui-ci un peu plus court que le troisième.

Mandibules légèrement courbées, étroites, acuminées au sommet, avec une petite dent sur leur bord interne, non loin du sommet; leur bord supérieur visiblement caréné. Clypéus avec une très courte partie basale fortement sculptée et hérissée d'une touffe de longs poils blanchâtres serrés; ensuite, il est presque verticalement tronqué et, sur un espace assez large devant le bord antérieur, il est déprimé, lisse et brillant. La face antérieure, bien visible d'en haut, est très courte et marquée d'une profonde impression couverte de points sétifères.

Tubercules antennaires aplatis, finement carénés latéralement, du côté des antennes; les fossettes antennaires sont délimitées postérieurement par des arêtes qui s'éteignent sans d'atteindre le bord antérieur de l'œil. Bord intérieur de celui-ci fortement échancré. Ocelles situées sur les flancs d'une faible éminence. Occiput, immédiatement derrière les ocelles, brusquement déclive, mais arrondi. Bord postérieur de la tête arqué.

Face dorsale du propodéum de même longueur que le scutellum; elle est à peine déclive, nettement délimitée de la face postérieure, qui est tronquée verticalement. Le long du milieu de la face dorsale, se trouve une étroite cellule triangulaire, bordée par des carènes saillantes, comme le sont aussi celles qui délimitent les autres

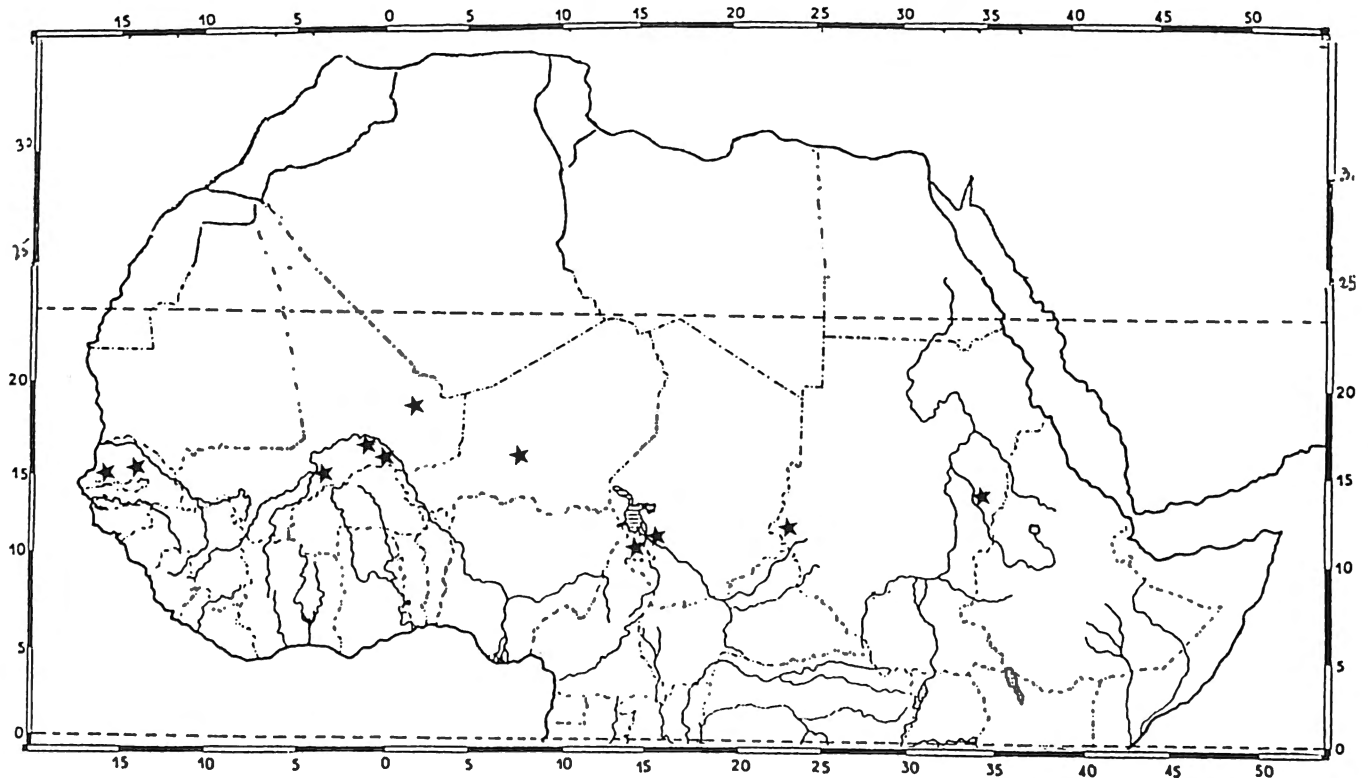


Figure 2. — *Allotropidia acuticarinata* gn.n., sp. n.: localités de capture.

cellules dont est couvert le propodéum. Tegulae allongées, fortement bombées, lisses, sauf leur moitié postérieure, couverte de rides transversales parallèles; quelques points sétifères longent le bord antérieur et interne des tegulae. Ailes légèrement et uniformément enfumées, non hyalines à la base.

Carènes du dernier sternite (fig. 1b) larges et longues, légèrement courbées, peu éloignées du bord latéral; leur sommet pointu, non détaché de la surface du sternite. Avant-dernier sternite avec, de chaque côté, une petite carène lobiforme et étroite. Premier sternite avec une carène assez large, faiblement échancrée au milieu, prolongée en arrière.

Éperons blancs. Tibias intermédiaires avec, sur le bord externe, deux rangées de 4 ou 5 épines décolorées qui se confondent parmi la pilosité blanche des pattes. Tibias postérieurs avec une épine préapicale, également décolorée. Tête, thorax, pattes et antennes noirs; abdomen d'un rouge jaunâtre très clair. Tête densément couverte d'une pubescence couchée argentée, y compris les joues, les tempes et l'occiput. Pronotum entièrement couvert d'une pubescence semblable, souvent épars. Face postérieure du propodéum glabre. Une longue pilosité grisâtre couvre le bord postérieur de tous les tergites; on la retrouve également sur le bord postérieur des sternites, mais très épars.

Édéage (figs 1d et 1e). Par son aspect général et la conformation de ses différentes parties, il s'apparente à celui des

taxons cités ci-dessus, mais le sommet de la valve péniale gauche présente une forme insolite, fortement dérivée (fig. 1d, en vue dorsale, et 1f, en vue ventrale). La valve péniale droite également avec l'apex contourné en crochet vers le bas. Cuspis longue et étroite, presque aussi longue que les gonostyles. Paracuspis étroite, à peine un peu plus courte que le digitus; celui-ci également long et étroit, apicalement tourné vers l'intérieur.

Longueur: 12 mm.

Répartition (fig. 2). Zone sahélienne et sahélo-soudanienne, du Sénégal au Soudan. Connue des pays suivants: Sénégal, Mali, Niger, Cameroun, Tchad, Soudan.

Matériaux typiques (pour les sigles, voir en fin de note):

- *Holotype*: ♂, Cameroun, Kousséri, VIII.1972 (leg. & coll. NONVEILLER).

- *Paratypes*: mêmes données, 1♂. Tchad: Djamena, VIII.1973, 1♂ (leg. & coll. NONVEILLER). Sénégal: Bambey, 8.IX.1963, 1♂ (L. DESMIER); coll. NONVEILLER. Fété-Olé, 7.X.1976, 2♂ (G. COUTURIER), coll. NONVEILLER. Nguekorh, Rives de la Somone, Dpt. de Mbour, 9.IX.1969, 1♂ (J. HAMON); MNHN. Mali: Quatagouna, 7.X.1976, 4♂ (K. GUICHARD); BRM. Near Anefis, Adrar, 5/15.IX.1959, 2♂ (G. POPOV); BRM. 30 km S San, 5.VIII.1991, 1♂; 40 km SE Ségou, 2.VIII.1991, 1♂ (W. PULAWSKI); CAS.

Autres matériaux examinés:

- Mali: 30 km S of Ansongo (sans date de capture), 10♂ (K. GUICHARD); BRM. Gao, 250 m, 29-IX-1976, 1♂ (K. GUICHARD); BRM. Anefis, XI-1978, 1♂ (G. Popov); BRM.
- Niger: 50 km SW Agadez, 14-VIII-1987, 1♂ (A. PAULY); FSAG.
- Soudan: Gebelein, VII-1925 (à la lumière), 1♂ (H.B. JOHNSTON). GRS. Medani, 6-VII-1923, 2♂ (H.B. JOHNSTON). M.E. Darfur, 27-VII-1930, 1♂ (A.P.C. MICHELMOYE). Um-Induraba, 14-VIII-1930, 2♂ (Samuel GHABRIAL). Wad Medani, 21-VII-1930, 1♂ (H.B. JOHNSTON); tous GRS. Au total (avec les types), 25 mâles examinés.

Étymologie: allusion à la carène aiguë ornant médialement le scutellum.

Remerciements

Comme pour mes contributions précédentes sur les Mutillides de l'Afrique, j'ai à nouveau pu, dans le cas présent, profiter du précieux concours d'un certain nombre d'institutions, dont les curateurs ont mis à ma disposition pour examen les matériaux qui ont servi de base pour cette étude. Ci-dessous, la liste de ces établissements, avec les abréviations utilisées dans le texte et le nom des collègues responsables des collections, auxquels j'exprime ici également ma plus vive reconnaissance, qui s'adresse aussi à M. L. DESMIER, qui a bien voulu me remettre les fruits de ses chasses aux Mutillides effectuées au Sénégal, et à M. J. HAMON, qui m'a confié pour étude de très nombreuses Mutillides récoltées dans divers pays de l'Afrique occidentale.

- BRM Museum of National History, London (D. DAY).
- CAS California Academy of Sciences, Los Angeles (W. PULAWSKI).
- FSAG Faculté des Sciences Agronomiques, Gembloux, Belgique (Prof. Dr J. LECLERCQ.)
- GRS Gesira Research Station, Wad Medani, Soudan (Dr Elteгани MOHM ED EL AMIN; Sayed Mussa Abdella).
- MNHN Muséum National d'Histoire Naturelle, Paris (Dr J. CASEVITZ-WEULERRSE); L. DESMIER (Versailles, France) J. HAMON (Gaillard, France)

Référence

- NONVEILLER, G. – 1978. Révision des genres *Ctenotilla*, *Cephalotilla* et *Pseudocephalotilla* sensu Bischoff. *Mémoires de l'Institut pour la Protection des Plantes*, Belgrade, 13 : 1-184.
- NONVEILLER, G. – 1995. A Preliminary Approach to a Revision of the Afrotropical Representatives of the genus *Trogaspidia* ASHMEAD 1899. *Annales de la Société entomologique de France (N.S.)*, 31(4) : 349-368.

Muséum national
d'Histoire naturelle.
Laboratoire d'entomologie,
45, rue Buffon,
F-75005 Paris,
France
—
11080 Zemun
Nusicava 2a
Yougoslavie