

Bull. Inst. r. Sci. nat. Belg. Bull. K. Belg. Inst. Nat. Wet.	Bruxelles Brussel	31-V-1981
53	ENTOMOLOGIE	3

CONTRIBUTION A L'ETUDE
DES COLÉOPTÈRES LUCANIDAE ODONTOLABINAE

PAR

J.-M. MAES

(Avec 4 figures dans le texte)

En effectuant la mise en ordre des collections de l'Institut royal des Sciences naturelles de Bruxelles, j'ai pu faire quelques observations intéressantes sur les Lucanidae Odontolabinae, principalement de l'île de Java.

Odontolabis bellicosus CASTELNAU, gynandromorphe

Odontolabis bellicosus CASTELNAU, 1840, Hist. nat., II, p. 171.

L'Institut possède une belle série de cette espèce : 7 ♂ télodontes, 120 ♂ amphiodontes, 200 ♂ prionodontes, 212 ♀ et un gynandromorphe. Tous sont étiquetés de Java.

Le gynandromorphe (figure 1) est composé extérieurement d'une partie gauche de mâle prionodonte et d'une partie droite de femelle. La symétrie est bilatérale et parfaitement axiale, cela est surtout visible sur le front (figure 2). Les dimensions, de l'extrémité de la mandibule à celle de l'élytre, sont de 55 mm pour la partie gauche et de 50 mm pour la droite. L'élytre gauche est 1 mm plus long que le droit. Les deux tibias sont pratiquement semblables et sont proches de ceux d'une femelle normale.

La capsule céphalique est très aberrante (figure 2).

Les parties ♂ et ♀ sont très transformées. La partie correspondant au ♂ prionodonte diffère du ♂ prionodonte typique par :

- l'épine jugale plus étroite et dirigée vers l'avant;
- le canthus oculaire anguleux et beaucoup plus large;



Fig. 1. — *Odontolabis bellicosus* CASTELNAU 1840, gynandromorphe.



Fig. 2. — Agrandissement de la tête de 1.

— la mandibule plus large, plus épaisse; possédant deux petites dents à l'extérieur, deux sur le dessus et les dents de la face interne plus épaisses.

La partie correspondant à la femelle diffère de la femelle typique par :

— la présence d'une petite épine jugale;
— le canthus oculaire présentant un angle vers l'extérieur. L'examen des genitalia nous montre (figure 3) qu'il s'agit d'une femelle.

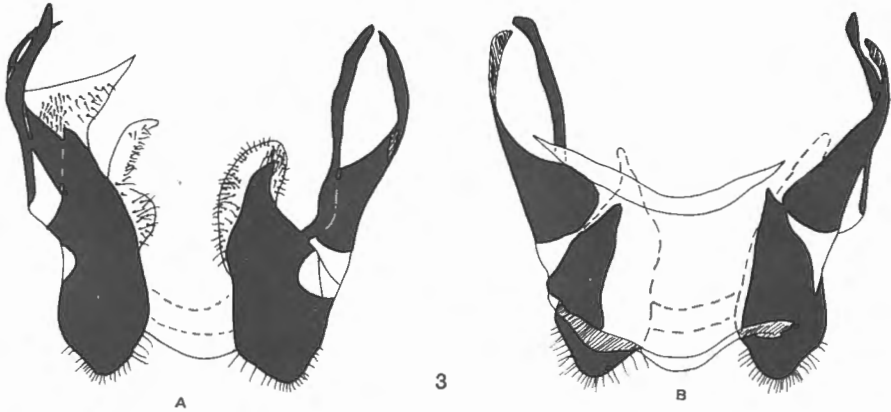


Fig. 3. — Genitalia du 1. a : face dorsale, b : face ventrale.

Odontolabis sommeri PARRY

Odontolabis sommeri PARRY, 1864, Trans. ent. Soc. Lond., p. 16.

Les exemplaires de l'Institut se répartissent comme suit :

	♂ télodontes	♂ amphiodontes	♂ prionodontes	♀	Total
Sumatra ...	32	31	64	57	184
Java	124	178	714	480	1496
Total	156	209	778	537	1680

Les exemplaires de Java (localité nouvelle) correspondent à la variété *cypr*i décrite par DIDIER & SEGUY (1953) pour la ♀ et par SEGUY (1955) pour le ♂. La coloration de la série est un peu plus foncée et correspond au n° 191 du code universel (193 pour SEGUY).

SEGUY donne le pronotum noir; pour notre série, cela est vrai pour les femelles, mais, chez les mâles, le pronotum est brunâtre latéralement. Les pattes sont noires avec une tache brune sur la face inférieure des fémurs des mâles, elles sont entièrement noires chez les femelles.

SEGUY dit aussi : « L'épine jugale postoculaire est réduite à un renflement qui peut disparaître ». Cela est vrai pour une petite partie des individus; pour une majorité, cette épine est aussi importante que chez les *sommeri* typiques.

Vu l'absence de *sommeri* typiques à Java et le grand nombre de spécimens récoltés, je crois que nous pouvons dire que cette variété est en fait une sous-espèce de *sommeri*. Il conviendra de la classer comme suit :

Odontolabis sommeri PARRY, 1864
ssp. *cypri* DIDIER & SEGUY, 1953

Dans la série des femelles de la ssp. *cypri*, quelques-unes retiennent l'attention. Il s'agit de six femelles noires que je nomme aberration *nigra* n. ab. Outre leur coloration, elles ne diffèrent pas de la sous-espèce typique. Quelques femelles sont intermédiaires entre la forme *cypri* type et l'aberration *nigra* (voir figure 4).

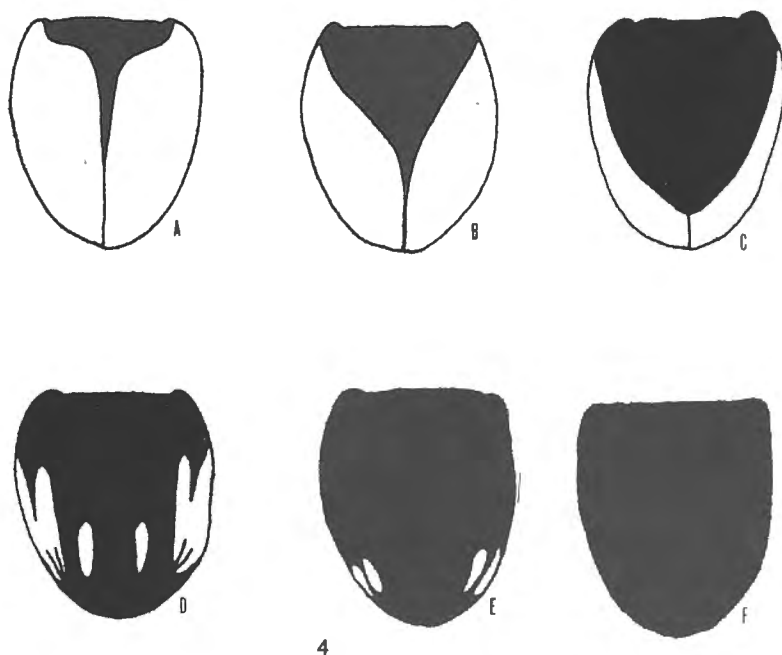


Fig. 4. — Colorations des élytres de *Odontolabis sommeri* ssp. *cypri* ♀.
a : la coloration noire est moins étendue que chez la sous-espèce typique.
b : *Odontolabis sommeri cypri* ♀ : coloration typique. c, d, e : colorations intermédiaires.
f : *Odontolabis sommeri cypri* ab. *nigra*.

Odontolabis brookeanus VOLLENHOVEN

Odontolabis brookeanus VOLLENHOVEN, 1861, Tijdschr. Ent., IV, p. 107.

Les exemplaires de l'Institut se répartissent comme suit :

	♂ télodontes	♂ amphiodontes	♂ prionodontes	♀	Total
Sumatra ...	10	3	19	12	44
Borneo	8	4	9	16	37
Java	—	—	4	5	9
Total	18	7	32	33	90

Les exemplaires de Java (localité nouvelle) appartiennent à une sous-espèce nouvelle que je nomme *coussementi* en hommage à M. COUSSEMENT, à qui je dois une grande partie de mes connaissances. Le type est un mâle prionodonte de 43 mm de longueur. La différence avec l'espèce typique réside dans la coloration brun-fauve qui correspond au n° 191 du code universel des couleurs. Cette coloration est la même que celle de la ssp. *cypr*i SEGUY. L'allotype et les paratypes sont de même coloration. Une femelle est d'une coloration plus foncée rappelant les Dorcinae, je la nomme aberration *brunnea* n. ab.

Odontolabis lowei PARRY

Odontolabis lowei PARRY, 1873, Trans. ent. Soc. Lond., p. 336.

La variété *nubigena* de MOLLENKAMP (1905) est en fait une aberration chromatique de l'espèce typique. Les collections de l'Institut renferment 605 femelles de *lowei* parmi lesquelles se trouvent 12 *nubigena* ainsi que 4 *rufonotatus* MOLLENKAMP (1905), qui n'est qu'une forme intermédiaire entre le *lowei* typique et *nubigena*. C'est un taxon que l'on peut supprimer.

Odontolabis gazella FABRICIUS

Odontolabis gazella FABRICIUS, 1787, Mant. Inst., I, p. 1.

Les exemplaires de l'Institut se répartissent comme suit :

	Mâle	Femelle	Total
Sumatra	15	2	17
Bornéo	1	—	1
Malacca	1	1	2
Java	1	1	2
Total	18	4	22

Les exemplaires de Sumatra, Bornéo et Malacca appartiennent à l'espèce typique. Le couple de Java (localité nouvelle) appartient à une sous-espèce nouvelle que je nomme *demoulini* en hommage à M. G. DEMOULIN, en remerciement de ses judicieux conseils.

Holotype : un mâle de 50 mm de longueur, mandibules incluses. C'est un mâle prionodonte (comme presque tous les spécimens de l'espèce typique contenus dans les collections de l'Institut, seuls quelques-uns sont légèrement amphiodontes). Ce mâle diffère du mâle typique par la couleur de ses élytres qui ne sont pas orangé brillant mais brun-fauve terne (n° 191 du catalogue universel des couleurs).

La capsule céphalique est de forme plus étroite. La ponctuation jugale est plus fine. L'épine jugale post-oculaire est plus courte, elle forme une saillie de 0,5 mm (1 à 2 mm chez la forme typique). Les canthus oculaires sont plus étroits. Les mandibules fermées ne forment pas le demi-cercle caractéristique mais un triangle isocèle, elles ont une granulation plus fine. Le dessous du corps est brun, plus clair que chez les spécimens typiques. Les pattes présentent des fémurs bruns (noirs chez l'espèce typique). Les tibias antérieurs ont deux carènes longitudinales moins épaisses que celles de l'espèce typique.

Ce mâle, malgré sa taille, se rapproche le plus des plus petits prionodontes de la forme typique.

Allotype : une femelle de 46 mm de longueur. La forme et la coloration générale sont semblables à l'espèce typique. Les différences sont :

- les canthus sont plus étroits;
- le pronotum est couvert d'une ponctuation forte, ressemblant à la ponctuation de la capsule céphalique;
- la coloration noire des élytres forme un triangle et non un rectangle arrondi à l'apex.

Cette sous-espèce paraît plus grande que l'espèce typique mais il est dangereux de l'affirmer au vu d'une aussi courte série de spécimens.

RESUME

Description d'un gynandromorphe d'*Odontolabis bellicosus* et de deux sous-espèces d'*Odontolabis* de Java.

Odontolabis brookeanus VOLLENHOVEN, 1861.

ssp. *coussementi* ssp. n.

ab. *brunnea* ab. n.

Odontolabis gazella FABRICIUS, 1787.

ssp. *demoulini* ssp. n.

Odontolabis lowei PARRY, 1873.

ab. *nubigena* MOLLENKAMP, 1905.

= *rufonotatus* MOLLENKAMP, 1905 (syn. n.).

Odontolabis sommeri PARRY, 1864.

ssp. *cypri* DIDIER & SEGUY, 1953.

ab. *nigra* ab. n.

SUMMARY

Description of a gynandromorph of *Odontolabis bellicosus* and two subspecies of *Odontolabis* from Java.

BIBLIOGRAPHIE

DIDIER, R. & SEGUY, E.

1953. Catalogue illustré des lucanides du globe. Encyclopédie entomologique A XXVII. — *Lechevalier*, Paris.

LEUTHNER, F.

1885. A monograph of the *Odontolabini*, a subdivision of the Coleopterous family *Lucanidae*. — *Trans. Soc. Zool.*, London XI.

MOLLENKAMP, W.

1905. Beitrag zur Kenntnis der Lucaniden. — *Insektenbörse*, XXII, pp. 1 et 168.

SEGUY, E.

1936. Code universel des couleurs. — *Lechevalier*, Paris.

1955. Note sur les Coléoptères Lucanides. — *Rev. fr. ent.*, 22 : 34.

Institut royal des Sciences naturelles de Belgique.