

CONTRIBUTION A LA SYSTEMATIQUE  
ET CORRECTIONS A LA NOMENCLATURE  
DES CALODROMINAE (COLEOPTERA-BRENTIDAE)

I. — Tribu des Calodromini

PAR

Roger DAMOISEAU

(Avec 2 planches hors texte)

---

AVANT-PROPOS

Nous avons projeté, il y a quelques années, de publier une monographie complète de la famille des *Brentidae*, basée à la fois sur une révision soigneuse des collections existantes, une étude comparative approfondie des types des espèces déjà décrites et l'identification des récoltes récentes que nous ont confiées de nombreuses institutions scientifiques de l'Ancien et du Nouveau Monde. Et nous pensions pouvoir mener ce projet à bien assez rapidement, en ce qui concerne tout au moins la sous-famille des *Calodrominae*.

Mais le nombre des espèces inédites, la multitude et la complexité des problèmes que pose leur découverte au niveau des coupes génériques nous ont convaincu du peu de sagesse qu'il y avait à vouloir proposer, au stade actuel de nos travaux, une classification d'ensemble.

En effet, notre sentiment s'affirme de plus en plus nettement que la faune des *Calodrominae*, en raison de la petite taille des espèces, est encore très incomplètement connue. Les *Calodromini*, tribu essentiellement paléotropicale, constituent en fait un groupe très homogène; la seule espèce américaine, récemment décrite, est plus que vraisemblablement un *Sebasius* africain introduit. Si les espèces asiatiques, insulindiennes et australiennes ont été décrites dans des genres différents des espèces afri-

caines et considérées comme ayant connu une évolution différente, c'est moins pour des raisons phylogénétiques confirmées que par suite d'une rareté manifeste de matériel de comparaison ou par l'organisation « géographique » du plan de travail des systématiciens.

Nous avons eu le privilège de pouvoir appuyer notre révision des *Brentidae* africains sur un matériel exceptionnellement abondant, constitué à la fois de récoltes récentes systématiquement conduites par des entomologistes expérimentés (Commission d'étude des bois congolais, récoltes de J. DECELLE en Côte d'Ivoire, du Dr. ENDRODY-YOUNGA au Ghana, missions françaises et hongroises au Congo-Brazzaville, expédition finlandaise au Soudan et en Afrique Orientale, programme du South African Animal Life de l'Université de Lund, ...) et du rassemblement de la presque totalité des collections des musées européens et américains. Par contre, la même politique appliquée à l'égard de la faune orientale ne fournit encore qu'un échantillonnage très réduit de ce qui existe dans ce monde immense et dont le morcellement géographique a multiplié les formes endémiques.

Si l'on ne s'avance pas imprudemment en supposant qu'une majorité appréciable des *Brentidae* de taille moyenne ou grande est actuellement décrite de la péninsule indienne, de l'Asie du Sud-Est, de l'Insulinde, peut-être même de la Nouvelle-Guinée, des archipels océaniques et du continent australien, il est indubitable que nous ne possédons encore qu'une proportion extrêmement réduite des *Calodrominae*, dont la taille est très généralement inférieure au centimètre et n'excède souvent pas quelques millimètres.

Si nous nous étendons sur ce sujet comme introduction à une note essentiellement descriptive, c'est que nous ressentons comme une nécessité le besoin de justifier ce travail patient et minutieux d'inventaire auquel les systématiciens ont la volonté de se consacrer.

Nous sommes en effet dans une époque où certains biologistes, et non des moindres, impatients d'une gloire plus éclatante ou plus profitable, proclament en toute occasion que le rôle des zoologistes descriptifs est terminé, que le monde animal est entièrement connu et ses espèces si parfaitement classées qu'il est maintenant possible et obligatoire d'envisager une approche « plus hautement scientifique » des problèmes du monde vivant. Il est évident que nos collègues mammalogistes ou ornithologues n'ont plus qu'une faible chance de décrire encore des espèces inconnues; ils en sont malheureusement au point de devoir enregistrer ou de prévoir statistiquement l'appauvrissement de la faune supérieure.

Mais pour la connaissance du monde des invertébrés — pour les insectes particulièrement — et afin d'en permettre des études écologiques et éthologiques exactes et cohérentes, nous prétendons que l'établissement du « fichier » est une tâche prioritaire et indispensable qui occupera longtemps encore ceux des zoologistes qui en acceptent la servitude et y trouvent de réelles satisfactions scientifiques.

Dans le cours du présent travail, les espèces que nous décrivons sont encore classées dans des genres anciens ou nouveaux répondant à l'approche « géographique » des faunes dans laquelle R. KLEINE a entraîné la systématique des *Calodromini*. Le manque de matériel et la répartition temporelle des récoltes ne nous permet pas actuellement de proposer avec précision des regroupements génériques dont nous conjecturons la nécessité.

### TRIBU DES CALODROMINI

#### *Cormopus mimus* KLEINE, allotyp. ♀ nov.

*Cormopus mimus* KLEINE, 1921, Senckenb. 3 : 59, ♂.

*Cormopus pumilio* : DE MUIZON, 1960, Mém. IFAN 59 : 39.

*Cormopus mimus* : DAMOISEAU, 1962, Bull. Inst. r. Sci. nat. Belg. 38, (26) : 13.

*Cormopus mimus* : DAMOISEAU, 1967, Ann. Mus. r. Afr. centr. 8°, Zool. 160 : 31.

La première ♀ de cette espèce figure, en compagnie de 3 ♂♂, dans une série appartenant au British Museum (Nat. Hist.). Elle présente un caractère exceptionnel pour une ♀ de ce genre. En effet, l'apex des fémurs postérieurs est largement encoché, caractère qui paraissait jusqu'à présent réservé aux ♂♂.

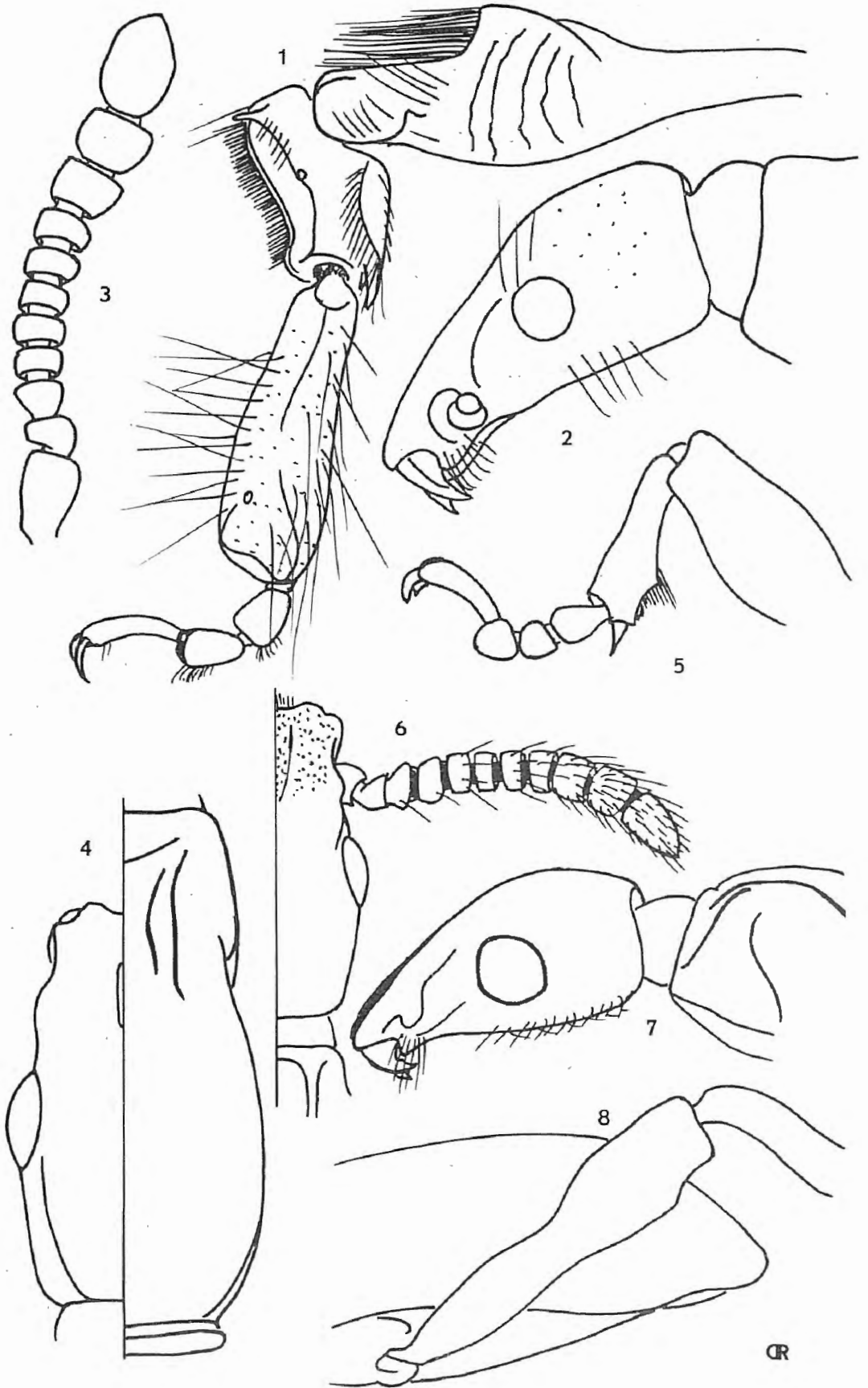
♀. — Tête, antennes, prothorax, élytres, pattes antérieures et intermédiaires semblables à ceux du ♂. Fémurs postérieurs à massue largement encochée au-dessus dans la partie apicale, avec une importante pilosité de soies raides, mais sans dent apicale dirigée vers le tibia. Par contre, la face interne de la massue porte un petit tubercule dentiforme s'opposant à celui de l'autre fémur.

Tibias postérieurs massifs, de forme générale parallépipédique, avec une face externe convexe et une face interne creusée, mais présentant également un tubercule dentiforme saillant vers l'intérieur. Le métatarse aussi long que la massue du fémur est en forme de gourdin. La face interne, garnie de longs poils épars, porte également une petite dent saillant vers l'intérieur. Articles suivant normaux.

Allotype ♀ au British Museum (Nat. Hist.).

Zaire : Belgian Congo, Mt Kahuzi region, Kivu prov. (H. BOMANS, sept. 1954).

Dans notre table d'identification des *Cormopus* (1967 : 26), la ♀ de *C. mimus* vient s'insérer au doublet n° 6 et se distingue de *C. penicillifer* ♂ KOLBE par le dessous de la tête non tuberculé et la présence d'une dent sur la face interne de la massue fémorale postérieure.





Genre *Chelorhinus* KLEINE

Nous nous sommes une première fois intéressé à ce genre pour établir la synonymie avec lui du genre *Epigogus* KLEINE et décrire l'allotype ♀ de *Chelorhinus flexibilis* (KLEINE) (1965 : 16).

Un séjour au British Museum (Natural History) nous a permis d'examiner le type ♀ unique de *Cyphagogus brownei* KLEINE ainsi qu'un exemplaire ♀ (malheureusement dépourvu de pattes postérieures) appartenant à la série syntypique de *Pseudopisthenoxys insculptus* KLEINE. D'autre part, si nous n'avons pas retrouvé dans la collection du musée de Stettin, dont l'étude nous avait été confiée par le musée de Varsovie, le paratype qui y était déposé suivant la description originale de *Ps. insculptus*, nous y avons découvert, identifié par KLEINE comme *Cyphagogus brownei*, un exemplaire dont l'étiquette de localité portait : Birmah — Maymyo — Mandalay Distr. — Dessai 1932 —, c'est-à-dire la localité originale de la série syntypique de *Ps. insculptus*. Il nous est alors apparu que les deux espèces précitées n'étaient en réalité que des exemplaires ♀ ♀ de *Chelorhinus flexibilis* (KLEINE) dont nous connaissions depuis 1965 la grande variabilité : l'habitus général, la conformation du bord antérieur du rostre et des antennes le démontrent à suffisance.

Le catalogue du genre s'établit donc actuellement comme suit :

*Chelorhinus* KLEINE, 1922, Ent. Mitt., 11 (3) : 92.

= *Epigogus* KLEINE, 1923, Ent. Blätt., 19 (4) : 159.

= *Pseudopisthenoxys* KLEINE, 1942, Ent. Blätt., 38 (4) : 130, syn. nov.

Type du genre. — *Chelorhinus propheti* KLEINE.

1. — *Chelorhinus flexibilis* (KLEINE), 1923, Ent. Blätt., 19 (4) : 159, (*Epigogus*), ♂ ♀ . . . . . Asie du S.-E., Philippines.  
= *Cyphagogus brownei* KLEINE, 1936, Jl Fed. Mal. St. Mus., 18 (1) : 134, ♀, syn. nov.  
= *Pseudopisthenoxys insculptus* KLEINE, 1942, Ent. Blätt., 38 (4) : 130, ♀, syn. nov.
2. — *Chelorhinus propheti* KLEINE, 1922, Ent. Mitt., 11 (3) : 93, ♂ . . . . . Formose.

---

Fig. 1-8. — Fig. 1 : *Cormopus mimus* ♀, patte postérieure gauche, vue interne; Fig. 2-5 : *Neocyphagogus reductus* ♂ sp. nov. : tête en vue latérale (2), antenne (3), tête et prothorax en vue dorsale (4), tibia antérieur gauche, face externe (5); Fig. 6-8 : *Neocyphagogus concavus* (KLEINE) ♂ : tête et antenne en vue dorsale (6), tête en vue latérale (7), apex des élytres et fémur postérieur (8).

A l'occasion de la description de *Cyphagogus brownei*, KLEINE établit une comparaison avec une autre espèce, *Cyphagogus gemellus*, décrite par lui en 1931 et dont nous n'avons pu retrouver ni le type, ni aucun autre exemplaire au British Museum. Sans pouvoir nous prononcer sur le statut de cette espèce, nous avons la conviction qu'il ne peut non plus s'agir d'un *Cyphagogus* vrai, en raison de l'absence de conus prothoracique et d'un profond sillon sur le rostre. Nous ne pouvons donc la considérer actuellement que comme *incertae sedis*.

### Neocyphagogus gen. nov.

Nous sommes amenés à créer ce nouveau genre pour des espèces qui présentent le faciès général des *Cyphagogus* à « conus » large, mais s'en séparent par la longueur des fémurs postérieurs qui n'atteignent pas ou dépassent de très peu l'apex des élytres et dont la massue n'est pas nettement développée de manière assymétrique vers l'intérieur.

Les trois espèces connues paraissent confinées à la péninsule malaise.

### Diagnose du genre

Tête et prothorax comme chez les *Cyphagogus* à conus large du groupe de *C. delicatus* LEA.

Nervation élytrale réduite par la disparition complète des côtes paires 2 et 4. Apex des élytres non arrondis en commun, mais progressivement rétrécis, l'extrémité étroite et subtronquée.

Tibias antérieurs droits ou avec un angle saillant sur l'arête interne. Fémurs postérieurs courts ou atteignant au plus l'apex des élytres. Tibias postérieurs non manifestement renflés.

Type du genre. — *Neocyphagogus concavus* (KLEINE), comb. nov.

Distribution géographique : Péninsule malaise.

La découverte de ces espèces à faciès de *Cyphagogus*, mais dont les fémurs postérieurs ne dépassent pas largement l'apex des élytres vient grossir un groupe que nous avait amené à créer la reconnaissance des caractères exacts de *Schizoadidactus concolor* KLEINE, maintenant classé dans un genre *Amphithetobrentus* mihi (1963 : 236), des genres *Paragogus* et *Rhytidopterus* KLEINE, *Paradidactus* QUENTIN, ... Elle remet évidemment en cause les propositions de KOLBE (1916 : 60) et la classification adoptée par KLEINE divisant la tribu des *Calodromini* en deux groupes homogènes sur la base de l'allongement des fémurs et de l'hypermorphie des tibias des pattes postérieures, combinés avec une excavation plus ou moins profonde des côtés du prothorax pour le logement des fémurs antérieurs (DAMOISEAU, 1965 : 6).

## TABLEAU DES ESPECES

1. — Tibias antérieurs droits, sans angle saillant ni peigne de toilette sur l'arête interne. Fémurs postérieurs nettement plus courts que les élytres . . . . . *N. violaceonitens* (KLEINE).  
 — Tibias antérieurs avec un angle saillant et un peigne de toilette plus ou moins développés . . . . . 2.
2. — Tête nettement plus étroite à la base qu'au niveau des yeux, mais les tempes moins distinctement séparées du cou que le vertex . . . . . *N. concavus* (KLEINE).  
 — Tête moins distinctement rétrécie au niveau de sa base et les tempes aussi distinctement séparées du bulbe occipital que le vertex . . . . . *N. reductus* sp. nov.

1. — *Neocyphagogus concavus* (KLEINE), comb. nov.

*Cyphagogus concavus* KLEINE, 1925, Ind. For. Rec. 11 (4) : 124.

Longueur du corps : 8 mm. — Brun rouge à brun noir, brillant.

♂. — Tête un peu plus longue que large, nettement plus étroite à la base qu'au niveau des yeux. Base plus nettement élevée au-dessus du bulbe occipital au niveau du vertex qu'au niveau des tempes. Tempes obliques, rectilignes, longues comme 1,4 fois le diamètre oculaire. Vertex peu convexe avec une très fine ponctuation dispersée. Tempes plus fortement ponctuées près de la base.

Rostre aussi large et presque aussi long que la tête. Métarostre à côtés parallèles un peu renflés. Lobules mésorostraux peu distincts. Prorostre faiblement rétréci à la base puis s'élargissant vers le bord antérieur qui est un peu convexe avec une échancrure médiane. Surface du rostre sub-plane avec une ponctuation éparse et fine et un faible sillon sur le métarostre.

Dessous de la tête et du métarostre pileux. Prorostre avec une touffe de poils en arrière de l'articulation des mandibules qui sont fortes et dirigées vers le bas.

Antennes robustes, à articles 2 et 3 coniques, 4-8 cylindriques un peu aplatis et nettement transverses. Massue nette, articles 9 et 10 plus larges que longs, article apical subégal aux 2 précédents réunis.

Prothorax à conus large, mais peu élevé au-dessus du cou, allongé ( $L/l = 100/51$ ). Pronotum convexe avec des ponctuations plus nombreuses sur les flancs et la base que sur le disque. Base nettement rebordée avec un sillon en arrière du bourrelet.

Elytres moyennement allongés, à base faiblement convexe, épaules arrondies, côtés parallèles puis se rétrécissant vers l'apex qui est étroit

et subtronqué. Côtes suturales légèrement en toit; côtes 2 et 4 disparues; côtes 3 et 5 larges, élevées et convexes-aplaties. Stries plus étroites que les côtes, non ponctuées. Côtes avec quelques courtes soies dressées.

Métasternum faiblement sillonné longitudinalement, avec une ponctuation présente sur le disque, devenant plus abondante sur les côtés. Plaque abdominale longitudinalement déprimée, lisse. Sternites 3 et 4 égaux, lisses. Sternite apical trapézoïdal, finement ponctué.

Tibias antérieurs fortement triangulaires, avec un angle saillant marqué et un peigne de toilette petit mais distinct; métatarse à peine allongé. Pattes intermédiaires plus grêles, métatarse allongé, égal aux 2 articles suivants réunis. Fémurs postérieurs ne dépassant pas l'apex des élytres, à pédoncule noir, sans constriction avant une massue peu épaisse et latéralement comprimée. Tibias postérieurs droits, un peu renflés vers l'apex, mais non piriformes. Métatarses coniques, aussi longs que les 2 articles suivants réunis. Il faut noter que les encoches signalées par KLEINE sur les fémurs antérieurs résultent d'une malformation accidentelle et ne sont pas caractéristiques de l'espèce.

Holotype ♂ au British Museum : Penang (G. BRYANT, 1913).

### *Neocyphagogus reductus* sp. nov.

Longueur du corps : 5-7 mm. — Brun rouge brillant et plus foncé sur le prothorax et le pédoncule des fémurs postérieurs.

♂. — Tête aussi longue que sa largeur au niveau des yeux, légèrement plus étroite à la base qu'au niveau des yeux, nettement séparée du cou. Le vertex relativement convexe est nettement plus élevé que le bulbe occipital. Base concave, tempes légèrement renflées, égales à 1,4 fois le diamètre oculaire. Surface du vertex lisse, avec quelques ponctuations pileuses dispersées.

Rostre aussi large que la tête (sans les yeux), mais plus court (25/17) à surface peu convexe avec un sillon médian large et bien marqué depuis l'apex du métarostre jusqu'à l'échancrure large mais peu profonde du bord antérieur du prorostre. Dessous du rostre avec de nombreux poils assez gros le long des côtés latéraux.

Antennes très robustes, courtes, mais pratiquement aussi épaisses dès les premiers articles du funicule qu'au niveau de la massue. Tous les articles, à partir du 2<sup>e</sup>, transverses cylindriques, à arêtes bien marquées, les articles 9 et 10 simplement plus longs et un peu plus épais que les précédents. Article apical un peu plus court que les 2 articles précédents réunis.

Prothorax allongé ( $L/l = 100/56$ ), à conus large, limité par 2 arêtes rectilignes, parallèles et fortement obliques. Disque convexe et lisse, à peine ponctué, les côtés plus nettement ponctués, un peu pileux. Base rebordée, angles postérieurs non déprimés.

Elytres allongés, à base droite, épaules nettes, côtes parallèles, se rétrécissant progressivement vers l'apex qui est assez étroitement tronqué. Suture et côtes larges, plates, ponctuées et pileuses, les côtes 2 et 4 entièrement disparues, les côtes 3 et 5 réunies en un tronc commun sur la déclivité, les côtes suivantes disparaissant sur la déclivité. Stries étroites non ponctuées.

Tibias antérieurs avec un angle saillant bien marqué, mais la face interne plus étroite que chez *concauus*; tarsi antérieurs moyennement robustes, le métatarse un peu allongé et noueux, subégal aux 2 articles suivants réunis. Pattes intermédiaires plus grêles, métatarses nettement plus longs que les 2 articles suivants réunis. Fémurs postérieurs assez allongés, à pédoncule assez robuste non rétréci avant la massue qui est relativement peu renflée; tibias postérieurs peu renflés; tarsi moyennement robustes, métatarses cylindriques un peu épaissis à l'apex, plus courts que les 2 articles suivants réunis.

Métasternum avec un sillon médian peu important, s'approfondissant vers les hanches postérieures, et une ligne latérale de punctuations pileuses. Plaque abdominale avec un sillon médian large et superficiel, sternite apical ponctué-pileux, un peu déprimé au milieu.

♀. — Semblable au mâle, mais la plaque abdominale avec une simple fovéole près des hanches postérieures.

Holotype ♂ à l'Institut royal des Sciences naturelles de Belgique; allotype ♀ au Muséum d'Histoire naturelle de Paris.

(I. R. Sc. N. B.) Péрак (Malacca) (DOHERTY, dans le matériel non préparé de la collection OBERTHUR).

(Mus. Paris) Malacca : Péрак (W. DOHERTY, coll. OBERTHUR).

### *Neocyphagogus violaceonitens* (KLEINE), comb. nov.

*Cyphagogus violaceonitens* KLEINE, 1931, Ent. Rundschau 48 (9) : 111, ♀.

♀. — Longueur du corps : 10 mm. — Espèce robuste, très brillante, brun rougeâtre.

Tête courte, plus étroite au niveau du cou qu'au niveau des yeux. Vertex gibbeux, les tempes aussi nettement séparées du cou que le bord basal du vertex. Surface faiblement ponctuée avec quelques soies.

Rostre aussi large et un peu plus court que la tête, à punctuation faible et dispersée.

Antennes robustes, à artifices funiculaires cylindriques aplatis, transverses. Massue aussi longue que les articles 4 à 8 réunis, article apical aussi long que 9 et 10 réunis.

Prothorax allongé ( $L/l = 100/53$ ), à conus large limité par des arêtes nettes.

Elytres à nervation réduite, les côtes 2 et 4 complètement absentes. Côtes suturales saillant sur la déclivité apicale. Stries plus étroites que les côtes qui sont fortement développées.

Fémurs antérieurs et intermédiaires fortement claviformes. Tibias antérieurs à arête interne droite, sans angle saillant, ni peigne de toilette distinct, le bord apical portant un éperon très développé. Fémurs postérieurs n'atteignant pas l'apex des élytres, à pédoncule aussi large que la massue qui est peu allongée. Tibias postérieurs pyramidaux, métatarses allongés presque aussi longs que les deux articles suivants réunis.

Métasternum et plaque abdominale avec une dépression longitudinale aplatie et faiblement pileuse.

Holotype ♀ au British Museum (Nat. Hist.).

Selangor : Sunger Bulo (H. W. WOOLLEY, 11-IX-1922).

### Xenadidactus gen. nov.

Corps cylindrique, grêle et très allongé.

Tête séparée du cou, plus large que longue, mais pas plus large que le bulbe occipital. Yeux grands, peu proéminents, tempes plus courtes que le diamètre oculaire.

Rostre aussi large que la tête, peu convexe. Antennes insérées latéralement sur le rostre, à massue distincte.

Prothorax très allongé, avec de longs enfoncements latéraux pour le logement des fémurs antérieurs. Région rétrécie apicale du pronotum plane, avec un sillon en fer à cheval. Disque pronotal non sillonné. Région épimérale du prosternum très allongée.

Elytres allongés, pas plus larges que le prothorax, apex arrondis en commun. Suture plus ou moins manifestement crénelée, ou marquée d'entailles transversales. 2<sup>e</sup> côte présente seulement à la base et parfois à la déclivité. Les autres côtes sont convexes, plus larges que les stries qui ne sont pas ponctuées.

Fémurs antérieurs claviformes aplatis. Tibias antérieurs épais, sans angle saillant, mais avec un peigne de toilette sur l'arête interne, l'arête externe présentant un denticule vers le milieu (cfr. *Phobetrominus* KLEINE). Tarses antérieurs à articles courts. Pattes intermédiaires grêles. Fémurs postérieurs en massue fortement épaissie vers l'intérieur, dépassant largement l'apex des élytres. Tibias postérieurs fortement épaissis. Métatarses postérieurs allongés et renflés.

Métasternum allongé, médialement sillonné. Plaque abdominale convexe, aussi large que longue.

Type du genre. — *Xenadidactus xestocoryphoides* sp. nov.

Ce genre nouveau comprend des *Brentidae* à facies de *Xestocoryphus* caractérisés par la conformation particulière des tibias antérieurs dont l'arête externe porte un denticule supplémentaire avant le denticule antéapical habituel. D'autre part, la suture élytrale est nettement crénelée ou porte des encoches transversales plus ou moins distinctes.



### *Xenadidactus xestocoryphoides* sp. nov.

Longueur du corps : 4-6 mm. Brun marron assez brillant avec la suture élytrale foncée.

Tête transverse, séparée du cou, à base un peu concave. Vertex peu convexe. Yeux grands, elliptiques, peu proéminents, tempes plus courtes que la moitié du diamètre oculaire.

Rostre aussi large et un peu plus long que la tête, présentant la même convexité faible que le vertex. Prorostre un peu rétréci à la base au-dessus de l'insertion antennaire. Bord antérieur convexe, avec une échancrure médiane, plus profonde chez les ♂ que chez les ♀.

Dessous de la tête et du rostre un peu concave, avec 2 rangées latérales de grosses soies aplaties.

Antennes courtes, à articles funiculaires transverses, assez serrés. Massue aussi longue que le reste de l'antenne à partir du 2<sup>e</sup> article. Article 9 et 10 cylindriques aplaties, un peu plus longs que larges, article apical ovoïde aplati, plus court que les 2 articles précédents réunis.

Prothorax cylindrique très allongé ( $L/l = 100/36$ ). Les côtés sont excavés sur plus de la moitié de la longueur pour le logement des fémurs antérieurs. Région étroite du pronotum avec un sillon en fer à cheval longeant le bord collaire et le devant des côtés. Pronotum non sillonné, base faiblement rebordée.

Elytres de la largeur du prothorax, arrondis à l'apex. Côtes suturales larges, un peu en toit, nettement crénelées chez les plus grands exemplaires, simplement marquées d'entailles transverses chez les petits exemplaires. 2<sup>e</sup> côte présente seulement dans le 1/5 basal, puis disparaissant mais marquée par une ligne de grosses soies plates et dressées. 3<sup>e</sup> côte large et convexe, marquée par une ligne de ponctuations; les côtes suivantes plus étroites, convexes, plus larges que les stries qui ne sont pas ponctuées.

Fémurs antérieurs claviformes aplaties. Tibias antérieurs courts, robustes, s'élargissant vers l'apex, avec une face interne plane, sans angle saillant sur l'arête interne, mais avec un peigne de toilette bien marqué, apex de la face interne avec un fort crochet; face externe avec 2 denticules bien distincts (comme chez *Phobetromimus simulans* KLEINE) avant l'apex. Fémurs postérieurs nettement plus longs que l'apex de l'abdomen, en massue fortement épaissie vers l'intérieur; chez les plus grands exemplaires, l'apex de la massue présente sur la face interne un lobe saillant assez marqué. Tibias postérieurs très épaissis, terminés à l'apex par 2 très fortes dents. Métatarses postérieurs allongés et très renflés.

Dessous du corps présentant les caractères du genre.

Holotype ♂ et allotype ♀ au Muséum d'Histoire naturelle de Paris; un paratype à l'Institut royal des Sciences naturelles de Belgique et au Musée national de Budapest.



(Paris) Congo (Brazza) : Dimonika, Mayumbe (Mission VILLIERS & DESCARPENTRIES, I-1964, Ht ♂ et At ♀).

(I. R. Sc. N. B.) Congo (Brazza) (idem, I-1964).

(Budapest) Ghana : Ashantis, Kumasi (ENDRODY-YOUNGA, 1967).

### Palaeoparagogus gen. nov.

Tête nettement séparée du cou, non manifestement plus large que le bulbe occipital, non manifestement plus longue que large. Yeux gros, saillant à l'angle apical de la tête, tempes longues. Dessous de la tête non sculpté (♀).

Rostre pas plus long que la tête, plus étroit. Antennes à insertion latérale, robustes, à massue distincte de 3 articles plus longs que les articles funiculaires.

Prothorax allongé, à compressions latérales bien marquées, avec une région rétrécie apicale ne formant pas un conus distinct, mais décline vers le cou, avec les bords latéraux faiblement carénés. Pronotum avec un sillon longitudinal obsolète.

Elytres allongés, aussi larges que le prothorax, à épaules arrondies, apex régulièrement arrondis en commun. Nervation bien marquée, toutes les côtes présentes à la base, plus larges que les stries qui sont linéaires et profondes, non ponctuées.

Prosternum allongé à région épimérale longue, hanches volumineuses et contiguës, apophyse prosternale non distincte. Métasternum allongé, non sillonné (♀), plaque abdominale un peu plus longue que large, avec une très faible dépression (♀).

Fémurs antérieurs en massue torse, non pédonculée; tibias antérieurs triangulaires, sans angle saillant distinct sur l'arête interne, mais avec un petit peigne de toilette; tarses antérieurs courts, à articles non allongés. Fémurs intermédiaires en massue peu épaisse, courtement pédonculée, tibias grêles, tarses à premier article un peu allongé. Fémurs postérieurs en massue pédonculée et dépassant largement l'apex des élytres, épaissie vers l'intérieur; tibias postérieurs épais, avec une dent sur la face interne; tarses postérieurs à 1<sup>er</sup> article manifestement allongé.

Type du genre. — *Palaeoparagogus dentatus* sp. nov.

Ce nouveau genre est destiné à réunir des espèces insulindiennes ou indo-malaises dont l'habitus général est manifestement identique à celui des genres africains du groupe *Adidactus* tel que nous l'avons défini dans notre monographie des Brentidae d'Afrique (1967 : 64), groupe caractérisé par l'allongement des proépimères, la forme de la tête et du rostre, l'allongement des fémurs postérieurs et l'hypermorphie des tibias correspondants. Nous avons jusqu'à présent considéré ce groupe comme une unité taxonomique, conçue uniquement pour faciliter le travail de l'identificateur, mais non comme une unité phylogénétique homogène. Mais la

découverte d'exemplaires non africains pourrait nous permettre de constituer ce groupe homogène, par l'exclusion éventuelle des genres dont l'allongement de la région proépimérale n'est pas aussi remarquable.

### *Palaeoparagogus dentatus* sp. nov.

♀. — Longueur du corps : 4 mm. — Brun marron clair avec une partie du disque pronotal plus foncé et les articulations des pattes brun noir; une tache noirâtre au milieu de chaque élytre. Pilosité hirsute.

Tête aussi longue que large, nettement séparée du cou avec une base légèrement concave. Vertex peu convexe. Yeux gros situés à l'avant de la tête, les tempes aussi longues que le diamètre oculaire. Dessous renflé, lisse. Rostre aussi large que la tête sans les yeux, plus court, un peu courbé vers le bas, à bord antérieur pratiquement droit.

Antennes robustes, insérées latéralement sur le rostre. Articles funiculaires à peine plus larges que longs. Massue aussi longue que les articles 2 à 8 réunis, formée de 2 articles (9 et 10) égaux, chacun aussi long que 2 articles funiculaires réunis, et d'un article apical ovoïde aplati, plus court que les précédents réunis.

Prothorax allongé ( $L/l = 100/51$ ), sans conus, mais avec 2 faibles carènes parallèles aux bords latéraux de la région comprimée. Pronotum convexe, avec un sillon peu profond dans la région basale, les côtés éparsément ponctués avec des soies épaisses.

Elytres aussi larges et plus longs que le prothorax. Epaules arrondies, côtés à peine renflés, apex arrondis en commun. Suture lisse, faiblement tectiforme. Deuxième côte large à la base, rétrécie ensuite et pratiquement indistincte sur la déclivité; les autres côtes sont d'égale largeur, convexes, et séparent des stries linéaires et non ponctuées. Les côtes impaires portent une rangée de soies épaisses et dressées.

Pattes et dessous du corps présentant les caractères du genre. La massue des fémurs postérieurs est légèrement concave dans la moitié apicale de la face interne, avec des soies épaisses. La dent tibiale saille au milieu de la face interne, comme chez les *Schizoadidactus* africains.

Holotype ♀ au Bernice Bishop Museum : North Borneo (SE), Forest Camp, 19 km N. of Kalabakan (Y. HIRASHIMA, 27-X-1962).

### *Ecnomobrentus gracilis* sp. nov.

♂. — Longueur du corps : 4 mm. — Coloration brun noir très brillante avec des régions brun-rouge sur les pattes.

Tête légèrement plus longue que large et un peu plus large au niveau des yeux qu'à la base. La base est très fortement séparée du cou et élevée; la région des angles postérieurs est largement et profondément entaillée avec de grosses punctuations et des poils dressés, de telle sorte

que le bord basal est réduit à sa portion médiane, formant visière au-dessus de l'occiput. Le vertex est convexe, ponctué et pileux. Les yeux sont grands, peu saillants, les tempes sont un peu plus courtes que le diamètre oculaire.

Le rostre est aussi long, mais nettement plus étroit que la tête, les lobes mésorostraux très développés, le prorostre élargi au bord antérieur : surface ponctué et courtement pileuse.

Le dessous de la tête est convexe, avec de très longs poils dressés issus de ponctuations particulièrement abondantes sur les joues et au bord postérieur. En avant des yeux saillent deux fortes dents triangulaires. Après la dépression transversale du métarostre, la région apicale du rostre est de forme à peu près carrée avec une petite dent saillant à chaque angle postérieur.

Antennes moyennement allongées à articles funiculaires cylindriques, aussi longs que larges; massue formée de trois articles plus grands, 9 et 10 deux fois aussi longs que 8, l'article apical ovoïde aplati, un peu plus court que les 2 précédents réunis.

Prothorax assez allongé ( $L/l = 100/57$ ), la portion rétrécie du disque présentant un relief en U ouvert en direction du bord collaire, relief ponctué et pileux. Disque pronotal peu convexe, avec un sillon peu profond dans la moitié basale, des ponctuations dispersées plus nombreuses vers les côtés, et le long du bord postérieur. Les flancs, en arrière des hanches antérieures et avant les faibles dépressions latérales postérieures, présentent un saillant bien marqué.

Elytres allongés, apex étroitement arrondis en commun, Les côtes suturales sont élevées, les côtes suivantes sont toutes présentes, convexes, ponctuéées et pileuses, les stries sont linéaires et faiblement ponctuéées. Fémurs antérieurs largement claviformes, comprimés, tibias antérieurs pyramidaux sans angle saillant sur l'arête interne, mais celle-ci prolongée en un long crochet épineux, métatarses un peu allongés, coniques, Fémurs postérieurs dépassant l'apex des élytres, à pédoncule allongé, massue peu renflée. Tibias postérieurs épaissis de la base vers l'apex par une expansion en large crochet sur la face interne, métatarses allongés, un peu plus longs que les 2 articles suivants réunis. Métasternum et plaque abdominale sillonnés.

Holotype ♂ au British Museum (Natural History).

Nord Bornéo : Mt Kinabalu, Mesilau Camp Trail 5,000 ft (ROYAL SOCIETY EXPEDITION, coll. S. KUEH, 16/18-III-1964, B. M. 1964.250).

### *Opisthozemius sulcithorax* DAMOISEAU, allotyp. ♂ nov.

*Opisthozemius sulcithorax* DAMOISEAU, 1967, Bull. Inst. r. Sc. nat. Belg 43 (29) : 5, ♀.

L'allotype ♂ de cette très belle espèce a été découvert dans le matériel non identifié de la collection OBERTHUR au Muséum de Paris.

Les seules différences avec le sexe femelle résident dans la présence d'une encoche distincte séparant la tête du rostre à la face inférieure et d'un sillon longitudinal sur la plaque abdominale et le métasternum.

Java méridional : Palabuan (FRUHSTORFER, 1892).

*Eterozemus pulcherrimus* (KLEINE), allotyp. ♂ nov.

*Dictyopterus pulcherrimus* KLEINE, 1921, Arch. Naturg. 87 (a) 10 : 26, ♀.

*Eterozemus pulcherrimus* : DAMOISEAU, 1963, Bull. Inst. r. Sc. nat. Belg. 39 (29) : 15.

L'allotype ♂ est déposé dans les collections du Smithsonian Institute de Washington. Il se caractérise par la forme différente de la tête :

Dessous de la tête avec une profonde dépression médiane s'élargissant vers l'encoche transversale du métarostre. De part et d'autre de cette dépression, deux épaisissements élevés, fortement ponctués et couverts de poils crasseux, s'atténuent en carène concave vers l'intérieur. Ces carènes se terminent en un denticule très émoussé au bord de l'encoche transversale. Une très forte dent saille vers le bas au milieu du mentum.

Philippines : Luzon, Laguna, Mt Makiling (BAKER).

*Eterozemus pretiosus* (KLEINE), allotyp. ♀ nov.

*Neosebus pretiosus* KLEINE, 1921, Zool. Med. Mus. Leid. 6 (1) 4 : 59 ♂.

*Sparganophasma concitata* KLEINE, 1926, Capit. Zool. 2 (4) : 12, ♂.

*Eterozemus pretiosus* : DAMOISEAU, 1965, Bull. Inst. r. Sc. nat. Belg. 41 (34) : 14, ♂.

La ♀ présente, au-dessous de la tête, la même dépression triangulaire médiane lisse entre deux lobes latéraux que chez le ♂, mais ces lobes ne sont pas limités par une carène se terminant en dent. Au-dessous des yeux, la dépression transversale peu profonde est fermée latéralement par une très petite carène courbe et peu élevée. Le bord postérieur du mentum est un peu épaissi au milieu, mais ne porte pas de forte dent dirigée vers le bas.

Métasternum convexe, longitudinalement sillonné. Plaque abdominale faiblement aplatie dans la région discale, mais non déprimée. Sternites du clapet génital finement ponctués.

Allotype ♀ au Muséum d'Histoire naturelle de Paris.

Java occidentale : Pengalengan (FRUHSTORFER, 1893), in coll. R. OBERTHUR.

### *Eterozemus salomonensis* sp. nov.

♀. — Longueur du corps : 8 mm. — Espèce unicolore brun marron brillant.

Tête transverse à base concave, nettement séparée du cou, sans encoche médiane ni tubercules paramédians. Vertex convexe, avec une pilosité claire importante au-dessus des yeux et sur les tempes qui sont un peu plus courtes que le diamètre oculaire. Yeux gros et saillants.

Rostre nettement plus étroit que la tête, régulièrement courbé vers le bas, avec une profonde fovéole à la base du métarostre, des lobes supraoculaires peu importants et le bord des scrobes non caréné. Bord antérieur du prorostre convexe.

Dessous de la tête formé de 2 renflements hirsutes, séparés par un faible sillon médian. En avant des yeux, les joues portent un tubercule émoussé. Bord postérieur de la région prémentale avec un faible tubercule médian.

Antennes robustes, à articles funiculaires, transverses, cylindro-coniques, s'élargissant vers la massue aplatie : 9<sup>e</sup> article plus large que long, 10<sup>e</sup> presque aussi long que large, article apical un peu plus court que les 2 précédents réunis.

Prothorax moyennement allongé ( $L/l = 100/64$ ). La région rétrécie de l'apex du pronotum porte une sculpture en U formée par un renflement au bord collaire et des carènes vestigiales latérales nettement ponctuées (cfr. *Eterozemus pretiosus* KLEINE). Pronotum régulièrement convexe, sans ponctuation apparente, avec la trace d'un sillon peu profond dans la moitié basale. Angles postérieurs non distinctement creusés.

Elytres à base concave rebordée, épaules nettes, côtés parallèles, apex progressivement rétrécis et arrondis en commun. Toutes les côtes entières, y compris la 2<sup>e</sup> côte qui, quoique très étroite, est distincte jusqu'à l'apex. Côtes impaires ponctuées et pileuses. Ponctuation des stries apparente mais peu profonde.

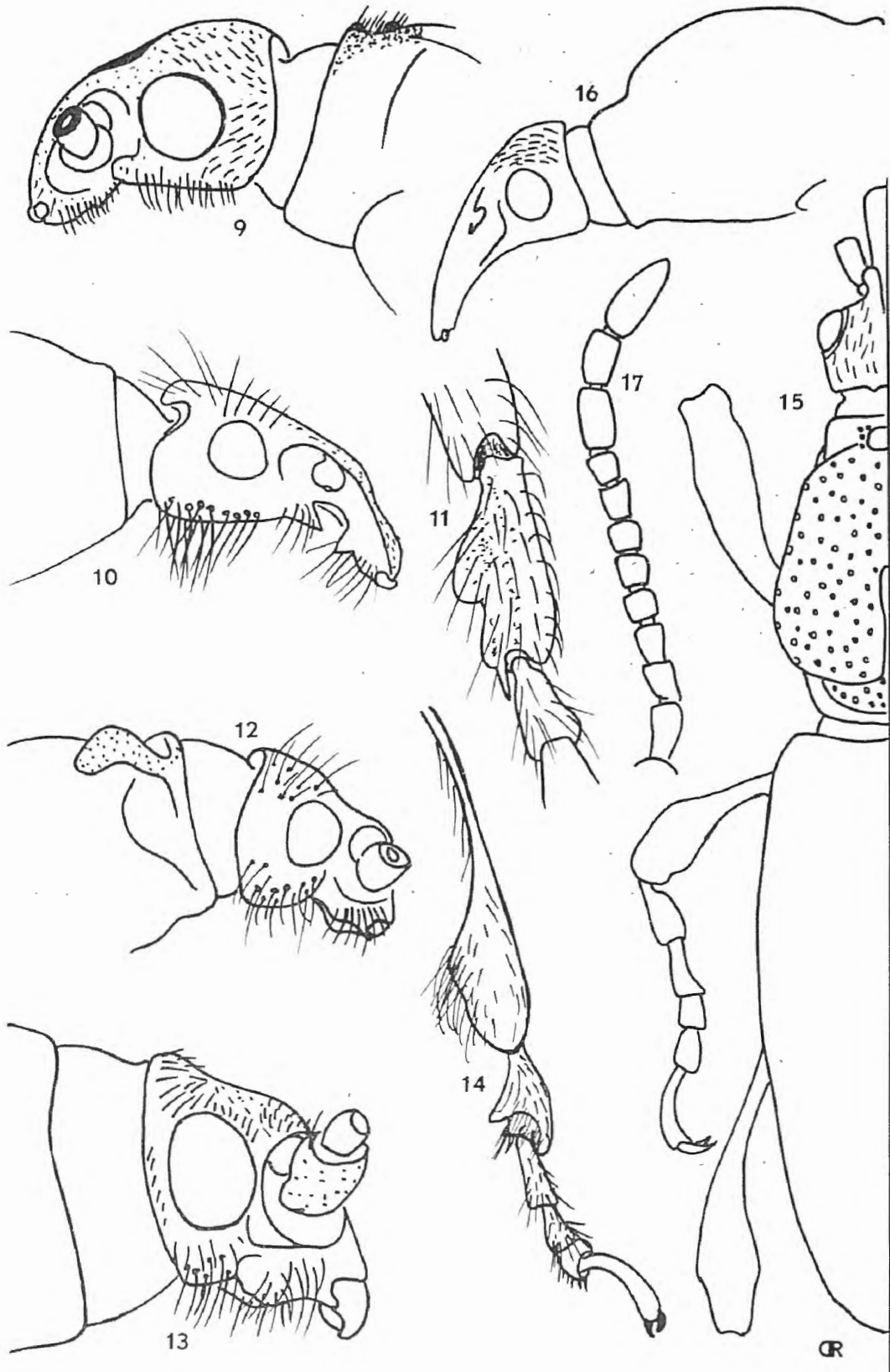
Région proépimérale avec une profonde dépression médiane. Méta-sternum convexe, lisse, à peine sillonné près des hanches postérieures; plaque abdominale convexe, lisse, avec un sillon médian, sternite apical renflé et ponctué.

Pattes présentant les caractères du genre. Métatarses postérieurs coniques, plus longs que les 2 articles suivants réunis.

Holotype ♀ au British Museum (Natural History).

---

Fig. 9-17. — Fig. 9 : *Eterozemus salomonensis* sp. nov. ♀, tête en vue latérale; Fig. 10-11 : *Ecnomobrentus gracilis* sp. nov. ♂ : tête en vue latérale (10), fémur postérieur droit (11); Fig. 12 : *Eterozemus pretiosus* (KLEINE) ♀, tête en vue latérale; Fig. 13 : *Opisthozemius sulcithorax* DAMOISEAU ♂, tête en vue latérale; Fig. 14 : *Palaeoparagogus dentatus* sp. nov. ♀, patte postérieure droite; Fig. 15-17 : *Opisthenoxys confirmatus* (KLEINE) ♀ : habitus général en vue dorsale (15), tête et prothorax en vue latérale (16), antenne (17).





Solomon Island : Guadalcanal, Kukum (P. GREENSLADE, 1-II-1963, n° 4314).

Cette espèce, qui n'est malheureusement connue que par un exemplaire ♀, est bien caractérisée par un prothorax à peine silonné. La 2<sup>me</sup> côte élytrale entière la classe dans le groupe d'*Eterozemus laetus* SENNA.

### *Eterozemus fucatus* (KLEINE), comb. nov.

*Mesoderes fucatus* KLEINE, 1925, Treubia 7 : 17.

*Eterozemus rufomaculatus* DAMOISEAU, 1963, Bull. Inst. r. Sc. nat. Belg. 39 (29) : 29, ♂, syn. nov.

A la lecture de la description de KLEINE, nous avons le sentiment que cette espèce, comme d'autres *Mesoderes* décrits par cet auteur, n'avait que de vagues ressemblances avec le genre défini par SENNA. Ce n'est que récemment que nous avons reçu communication des types de *Mesoderes fucatus*, retrouvés au Museum d'Amsterdam. Nous avons alors pu constater qu'il s'agissait en réalité de représentant du genre *Eterozemus*, mais que, de plus, ces spécimens correspondaient en tous points à l'espèce décrite par nous en 1963 sous le nom d'*E. rufomaculatus* sur un ♂ du Musée de Genova. Il y a donc lieu d'acter cette nouvelle synonymie.

### *Eterozemus deformis* (KLEINE), plesiotyp. ♀ nov.

*Allaeometrus deformis* KLEINE, 1925, Ind. For. Rec. 11 (4) : 127.

*Eterozemus deformis* : DAMOISEAU, 1964, Bull. Inst. r. Sci. nat. Belg. 39 (29) : 27.

Lors de notre étude du genre en 1963, nous avons rendu compte du fait que les types ♂ et ♀ ne se trouvaient pas, comme l'avait indiqué l'auteur, dans les collections du Forest Institute de Dehra Dun et nous avons proposé de désigner comme plésiotype ♂ un exemplaire récolté à Hoa Binh par DE COOMAN et appartenant au Musée de Dresde. Le bien-fondé de ce choix était confirmé en 1965 (DAMOISEAU, l. c. 41 (34) : 13) : l'examen du type de *Sparganophasma coomani* KLEINE, basé sur un exemplaire ♂ de la même origine nous permettait d'établir la synonymie des deux espèces.

Mais en 1971, lors d'un séjour au British Museum (Natural History), nous avons retrouvé le type ♂ d'*E. deformis*, récolté par STEBBING et étiqueté : « Assam : 15.5.1906/India : B. M. 1931 - 84 », mais non l'allo-type ♀. Nous devons donc renoncer au statut particulier accordé à l'exemplaire de Dresde, mais il nous est par contre possible aujourd'hui de désigner le plésiotype ♀ pour un spécimen découvert dans le matériel



non déterminé de la collection OBERTHUR au Muséum d'Histoire naturelle de Paris.

Tonkin : Hoa Binh, Backan (LEMÉE, 1908).

Le catalogue du genre s'établit donc actuellement comme suit :

*Eterozemus* SENNA, 1902, Bull. Soc. Ent. ital. 34 : 160.

= *Dictyopterus* KLEINE, 1916, Ent. Mitt. 5 : 75.

= *Orthopareia* KLEINE, 1925, Philip. Jl Sci. 28 (4) : 591.

= *Sparganophasma* KLEINE, 1926, Capit. Zool. 2 (4) : 11.

Type du genre. — *Eterozemus pubens* (SENNA).

1. — *Eterozemus biguttatus* (KLEINE), 1921, Zool. Med. Mus. Leiden, 6 (1), IV : 58, (*Neosebus*), ♂ . . . . . Bornéo.
2. — *Eterozemus carus* (KLEINE), 1926, Capit. Zool. 2 (4) : 12, (*Sparganophasma cara*), ♂ ♀ . . . . . Sumatra.
3. — *Eterozemus celtis* (LEWIS), 1883, Jl. linn. Soc. Zool., 17 : 296, (*Zemioses*), ♀ . . . . . Japon.
4. — *Eterozemus deformis* (KLEINE), 1925, Ind. For. Rec. 11 (4) : 127, (*Allaeometrus*), ♂ ♀ . . . . . Assam, Indochine.  
= *Sparganophasma coomani* KLEINE, 1941, Rev. f. Ent. 8 : 226.
5. — *Eterozemus fucatus* (KLEINE), 1925, Treubia, 7 : 47, (*Mesoderes*), ♂ ♀ . . . . . Nouvelle-Guinée.  
= *Eterozemus rufomaculatus* DAMOISEAU, 1963, Bull. Inst. r. Sci. nat. Belg., 39 (29) : 29, ♂; syn. nov.
6. — *Eterozemus javanus* DAMOISEAU, 1963, l. c., 39 (29) : 12, ♂ ♀ . . . . . Java.
7. — *Eterozemus laetus* (SENNA), 1892, Ann. Mus. Stor. nat. Genova, 2 (12) : 441, (*Zemioses*), ♂ ♀ . . . . . Inde, Birmanie, Java.
8. — *Eterozemus philippinensis* (KLEINE), 1921, Arch. Naturg., 87 (A), 10 : 25, (*Dictyopterus*), ♂ ♀ . . . . . Luzon.  
= *Orthopareia idonea* KLEINE, 1925, Philip. Jl Sci. 28 (4) : 592.
9. — *Eterozemus papuanus* DAMOISEAU, 1962, Ann. Mus. Stor. nat. Genova, 73 : 109, ♂ . . . . . Nouvelle-Guinée.
10. — *Eterozemus pretiosus* (KLEINE), 1921, Zool. Med. Mus. Leiden, 6 (1), IV : 59, (*Neosebus*), ♂ ♀ . . . . . Java, Bornéo.  
= *Sparganophasma concitata* KLEINE, 1926, Capit. Zool., 2 (4) : 12..
11. — *Eterozemus pulcherrimus* (KLEINE), 1921, Arch. Naturg. 87 (A), 10 : 26, (*Dictyopterus*), ♂ ♀ . . . . . Philippines.

12. — *Eterozemus pubens* (SENNA), 1892, Ann. Mus. Stor. nat. Genova, 2 (12) : 439, (*Zemioses*), ♂ ♀ . . . . .  
 . . . . . Inde, Birmanie, Thaïlande, Indochine, Formose.  
 = *Allaeometrus coomani* KLEINE, 1944, Rev. fr. Ent. 10 : 151.
13. — *Eterozemus rubicundus* DAMOISEAU, 1967, Bull. Inst. r. Sci. nat. Belg. 43 (29) : 8, ♂ . . . . . Assam.
14. — *Eterozemus salomonensis* sp. nov., ♀ . . . . . Salomons.
15. — *Eterozemus splendens* (KLEINE), 1916, Ent. Mitt. 5 : 77, (*Dictyopterus*), ♂ ♀ . . . . . Formose.

*Opisthenoxys confirmatus* (KLEINE, 1926), comb. nov.

*Allaeometrus confirmatus* KLEINE, 1926, Capit. Zool., 2, 4, p. 15.

*Allaeometrus ? confirmatus* : DAMOISEAU, 1964, Bull. Ann. Soc. r. Ent. Belg. 100 (31) : 308.

♀. — Longueur du corps : 4,8 mm. — Espèce peu robuste, de couleur noir brillant, avec la tête, le rostre et les pattes brun noir. Tout le corps couvert d'une pilosité assez abondante constituée de soies fines ou de poils raides.

Tête nettement séparée du cou, fortement transverse. Base droite avec une petite échancrure médiane et 2 petits tubercules paramédians. Vertex convexe, ponctué, couvert de soies crasseuses courbées. Yeux placés aux angles antérieurs de la tête, arrondis, assez saillants; tempes droites, plus courtes que le diamètre des yeux.

Rostre long comme 1,5 fois la tête, beaucoup plus étroit; à la base, le rostre est large comme la moitié du devant de la tête (sans les yeux). Métarostre très court, fortement conique; lobules supraantennaires du mésorostre bien développés, avec un étroit sillon longitudinal commençant sur le métarostre; surface ponctué et pileuse. Prorostre aussi étroit que le métarostre à la base, s'élargissant et s'aplatissant progressivement vers le bord antérieur qui est droit; surface du prorostre lisse et brillante.

Dessous de la tête faiblement convexe, brillant, avec quelques rares ponctuations. Dessous du rostre fortement courbé vers le bas, non denticulé et lisse.

Antennes atteignant presque la base du prothorax. Articles 2 et 3 coniques, 4 à 8 subégaux, cylindroconiques, couverts de soies raides. Massue distincte, formée d'articles plus longs et plus aplatis que les articles funiculaires, mais guère plus larges : 9 et 10 ellipsoïdaux aplatis, 9 plus grand que 10, article 11 un peu plus court que les 2 précédents réunis, aplati, terminé en pointe nette. Pilosité de la massue dense, mais composé de soies plus fines que celles des articles du funicule.

Prothorax fortement sphérique ( $L/l = 100/76$ ), tonniforme, mais nettement plus étroit au bord du cou qu'à la base. Région collaire lisse latéralement, sculptée avec une dépression en fer à cheval ponctuée à l'avant du disque pronotal. Disque pronotal ponctué de points assez gros avec des soies couchées crasseuses, avec un fort sillon longitudinal médian dans les 2/3 basaux, sillon élargi en fovéole profonde au centre du disque. Base rebordée et lisse avec un sillon transversal fortement ponctué.

Elytres à base droite, épaules arrondies, côtés un peu convexes, puis régulièrement rétrécis vers l'apex qui est étroitement arrondi. Suture large, tectiforme, ponctuée avec des soies dressées; 2<sup>e</sup> côte entière, étroite et linéaire, atteignant l'apex; 3<sup>e</sup> côte convexe, rugueuse, ponctuée et pileuse, assez fortement élevée dans la région apicale; côtes 5 et 7 présentes jusqu'à la déclivité; côtes 4 et 6 peu élevées, formant un relief peu distinct séparant les très grosses ponctuations alignées constituant les stries à partir de la 3<sup>e</sup>.

Fémurs claviformes. Fémurs antérieurs à base robuste; tibias antérieurs droits, sans angle saillant sur l'arête interne, mais avec un très fort crochet apical recourbé et presque aussi long que le métatarse; métatarse à peine allongé. Pattes intermédiaires plus grêles, métatarse peu allongé. Fémurs postérieurs s'arrêtant un peu avant l'apex des élytres, en massue à pédoncule mince; tibias postérieurs droits, grêles; tarsi postérieurs allongés à métatarse manifestement plus long que les 2 articles suivants réunis.

Prosternum rebordé au bord des cavités coxales, saillie prosternale étroite et faiblement carénée; région épimérale courte, avec une fovéole médiane; hanches antérieures volumineuses mais latéralement comprimées. Métasternum avec un sillon médian sur un disque convexe ponctué au bord des élytres. Plaque abdominale peu allongée, convexe, plus fortement ponctuée latéralement; sternites 3 à 5 ponctués.

Holotype ♀ au British Museum (Natural History).

Malay Archipel (Coll. FRY).

Nous classons cette espèce dans le genre *Opisthenoxys* en raison de la forme sphéroïdale du prothorax, de l'absence de denticulation sur les joues et de la nervation élytrale. Elle se différencie des autres espèces du genre par l'allongement plus important du rostre très étroit (rappelant *Ancylobrentus australicola* ou *Microsebus fossicollis*).

Lors de notre étude des collections du British Museum (Natural History) nous n'avons pas eu l'occasion de trouver un exemplaire d'*Opisthenoxys famulus* KLEINE, mais la comparaison de la description qu'en donne l'auteur, et particulièrement cette référence au genre *Allaeometrus*, la conformation du rostre, le sillon et la ponctuation prothoracique et la pilosité partout abondante nous donnent à penser que cette espèce est, sinon synonyme, tout au moins extrêmement voisine d'*Opisthenoxys confirmatus* (KLEINE).

### *Opisthenoxys bistriatus* KLEINE

*Opisthenoxys bistriatus* KLEINE, 1935, Ind. For. Rec. I (3) : 73.

*Opisthenoxys bistriatus* : DAMOISEAU, 1964, Bull. Ann. Soc. r. Ent. Belg., 100 (31) : 411.

Le type, originaire du Bengale, a été retrouvé dans les collections du British Museum (Natural History). Il s'est révélé appartenir au genre *Callipareius* et être en tous points semblable à *C. (Callipareius) lineatosignatus* (KLEINE), décrit par l'auteur comme un *Eterozemus* (?) sur un exemplaire récolté à la frontière birmano-chinoise par l'expédition suédoise du Professeur MALAISE.

Il importe donc d'acter cette nouvelle synonymie.

### *Opisthenoxys arrogans* KLEINE, 1923

*Opisthenoxys arrogans* KLEINE, 1923, Arch. Naturg. 89 (A) 8 : 133.

*Opisthenoxys ? arrogans* : DAMOISEAU, 1964, Bull. Ann. Soc. r. Ent. Belg., 100 (31) : 411.

Longueur du corps : 5 mm. — Brun marron, avec les pattes et les antennes très claires par endroit.

Tête nettement séparée du cou, transverse. Base droite avec deux denticules saillant légèrement en arrière, de part et d'autre de l'axe médian. Vertex peu convexe. Yeux grands, assez saillants, tempes assez courtes, mais bien distinctes. La tête porte de nombreuses soies grossières et aplaties au-dessus des yeux et au bord des tempes.

Rostre aussi large que la tête sans les yeux, assez robuste.

Antennes courtes, à articles funiculaires transverses, perliformes. Massue plus large que les articles funiculaires, à articles à peine allongés.

Prothorax en tonnelet, mais plus allongé et moins sphéroïdal que chez *O. ochraceus*. Disque du pronotum avec une ponctuation assez distincte et des soies crasseuses dressées.

Elytres assez semblables à ceux de l'espèce type, mais la ponctuation des stries, quoique toujours très forte, ne confère cependant pas un aspect grillagé au disque élytral. La 2<sup>e</sup> côte élytrale est peu rétrécie dans le tiers médian, mais aucune côte n'est manifestement plus large que les autres (comme il était précisé dans la description originale).

Tibias antérieurs avec un organe de toilette sur l'arête interne, mais l'angle saillant est à peine distinct. Fémurs postérieurs tout juste plus courts que l'apex des élytres. Métatarses antérieurs non allongés, les

métatarses des pattes intermédiaires et postérieures à peine plus longs que l'article suivant.

Holotype ♀ au British Museum : Inde : Nilgirri Hills (ANDREWES).

Le catalogue du genre *Opisthenoxys* KLEINE s'établit actuellement comme suit :

*Opisthenoxys* KLEINE, 1921, Arch. Naturg., 87, (A) 10 : 26.

= *Barathrodes* DAMOISEAU, 1961, Bull. Inst. r. Sci. nat. Belg. 37 (37) : 11.

Type du genre. — *Opisthenoxys ochraceus* KLEINE.

1. — *Opisthenoxys arrogans* KLEINE, 1923, l. c., 89, (A) 8 : 133, ♀ . . .  
 . . . . . Inde.
2. — *Opisthenoxys confirmatus* (KLEINE), 1926, Capit. Zool., 2 (4) : 15,  
 (*Allaeometrus*), ♀ . . . . . Malaisie.  
 ? = *Opisthenoxys famulus* KLEINE, 1925, Ind. For. Rec. 11 (4) : 128  
 . . . . . Inde.
3. — *Opisthenoxys ochraceus* KLEINE, 1921, Arch. Naturg., 87, (A) 10 :  
 23, 28, ♂ ♀ . . . . . de l'Asie du Sud-Est à la Nouvelle-Guinée.  
 = *Barathrodes binotatus* DAMOISEAU, 1961, Bull. Inst. r. Sci. nat.  
 Belg., 37 (37) : 12.

Note. — Il est bien évident que si la synonymie se confirmait entre *O. confirmatus* et *O. famulus*, cette dernière espèce serait validée pour raison de priorité.

### *Thrasycephalus boettcheri* (KLEINE), comb. nov.

*Opisthenoxys boettcheri* KLEINE, 1925, Philipp. Jl Sci. 28 (4) : 593.

Nous avons pu étudier le type de cette espèce, appartenant au Musée de Dresde, et qui, contrairement à l'affirmation de la description originale, est une femelle. En raison de la conformation générale du prothorax, de la disparition de la 2<sup>me</sup> côte élytrale sur le disque, et de la très petite taille de l'exemplaire qui justifie la disparition presque complète du denticule sous-oculaire, nous proposons de la classer dans le genre *Thrasycephalus* KLEINE.

♀. — Longueur du corps : 3,5 mm. — Brun marron brillant, les élytres avec une bande médiane transversale foncée. Vertex et métarostre couverts d'une tomentosité épaisse, grisâtre.

Tête transverse, très fortement séparée du cou, bord basal entaillé au milieu, assez saillant aux angles externes. Vertex mat, avec de grosses

punctuations tomenteuses. Yeux grands, saillants, tempes courtes avec des soies courtes dressées.

Rostre ♀ plus long et beaucoup plus étroit que la tête. Métarostre court, prorostre long, cylindrique à la base, s'évasant en tromblon vers l'apex.

Antennes grêles, à 2<sup>me</sup> article un peu plus long que le 3<sup>me</sup>, les articles funiculaires moniliformes, massue allongée de 3 articles aplatis, l'article apical moins long que les 2 précédents réunis.

Prothorax robuste, moyennement allongé, faiblement déprimé latéralement pour le logement des fémurs antérieurs, à côtés peu convexes, et base rebordée. Disque subplan, impressionné au bord du cou, avec le devant des côtés caréné.

Elytres allongés, à base droite, épaules arrondies, côtés parallèles, puis rapidement rétrécis vers l'apex qui est tronqué droit. Deuxième côte visible seulement sur la déclivité, les autres côtes convexes, également élevées, ondulées, la 3<sup>me</sup> à peine plus épaisse que les suivantes. Stries ponctuées plus étroites que les côtes.

Tibias antérieurs avec un angle postmédian à peine marqué sur l'arête interne, mais un peigne de toilette bien distinct. Fémurs postérieurs n'atteignant pas l'apex des élytres. Tibias intermédiaires et postérieurs droits, légèrement coniques. Métatarses antérieurs un peu allongés, intermédiaires et postérieurs égaux aux deux articles suivants réunis.

Holotype ♀ au Musée de Dresde : Mindanao : Point Banga (BOETTCHER).

En raison de la faible convexité du prothorax, *T. boettcheri* est plus semblable à *T. latecostatus* (KLEINE) de Formose. Elle s'en distingue par la forte ponctuation tomenteuse du vertex et les côtes élytrales convexes.

### *Autometrus papuensis* sp. nov.

♀. — Longueur du corps : 6 mm. — Brun rouge foncé, l'apex des élytres et les pattes plus clairs.

Cette espèce est extrêmement semblable à *Autometrus punctulatus* KLEINE. Nous la considérons cependant comme différente en raison des particularités suivantes :

Disque pronotal avec une ponctuation fine et peu abondante, pilosité plus rare. Sillon longitudinal à peine marqué, distinct seulement dans une faible fovéole un peu après la base.

Premier article des tarsi manifestement plus allongé que chez *A. punctulatus*, particulièrement aux pattes antérieures.

Holotype ♀ au British Museum (Natural History).

Solomon Islands : Moniara, Kukum (GREENSLADE, 25-III-62).



Genre *Eusebus* KLEINE

Comme nous l'écrivions en 1962 (Rev. Zool. Bot. Afr. 66 : 330), la systématique du genre *Microsebus* était condamnée à la confusion dès le jour de sa création par KOLBE (1892 : 168) qui en a défini les caractères à partir de 2 espèces, l'une africaine, l'autre ceylanaise. C'est donc à juste titre que, par application de la loi de priorité, KLEINE (1922 : 172) a choisi l'espèce asiatique *M. adelphus* comme espèce-type du genre *Eusebus*. Dans un précédent travail (1964 : 199), nous avons établi que *Microsebus kerimi* SENNA était en réalité un *Isomorphus*, et nous avons également constaté qu'*Isomorphus trifasciatus* KLEINE devait se classer dans le genre *Eusebus*. Par contre, sur base d'un exemplaire non-typique que le Musée de Genova nous avait communiqué comme *Microsebus loriae* SENNA, nous avons considéré que cette espèce devait également se classer dans le genre *Isomorphus* (1964 : 405). Par la suite, lors d'un séjour dans ce Musée, il nous a été donné de constater que la série syntypique de SENNA était composite et que l'exemplaire de Moroka était différent de l'holotype, originaire d'Ighibirei. En réalité, celui-ci, en raison de la disparition complète de la deuxième côte élytrale, est également un *Eusebus*.

Nous proposons donc pour l'exemplaire redécrit par nous en 1964, le nom nouveau d'*Isomorphus sennai*.

SHAW (1953 : 328) a décrit un *Mesoderes hirsutus* qui est également un *Eusebus*. Nous croyons donc nécessaire de publier ici une révision complète de ce genre auquel nos propres recherches nous permettent de joindre deux espèces inédites.

Les caractères distinctifs du genre *Eusebus* sont donc les suivants :

Tête nettement séparée du cou, plus ou moins fortement échancrée au milieu de la base. Yeux grands, tempes plus courtes que le diamètre oculaire.

Rostre plus étroit que la tête. Antennes insérées latéralement, les 3 articles apicaux plus grands que les articles funiculaires, formant une massue aplatie. Joues denticulées, rostre présentant le même dimorphisme sexuel que les genres *Thrasycephalus* et *Isomorphus* KLEINE.

Prothorax plus ou moins allongé, faiblement comprimé devant pour le logement des fémurs antérieurs; le devant du pronotum avec des carènes vestigiales et une dépression au bord du cou. Disque pronotal sillonné ou non.

Elytres allongés, à épaules arrondies, apex régulièrement rétréci. Deuxième côte complètement disparue ou présente seulement sur la déclivité. Côtes impaires plus larges que les côtes paires, avec leur bord externe légèrement caréniforme le long d'une ligne de ponctuations. Stries ponctuéées.

Tibias antérieurs avec un angle saillant plus ou moins marqué et un organe de toilette sur l'arête interne. Fémurs postérieurs atteignant tout



au plus l'apex des élytres ou le dépassant à peine, tibias postérieurs droits; métatarses postérieurs allongés.

Région épimérale du prosternum moyennement ou peu allongée. Métasternum sillonné (♂ ♀). Plaque abdominale légèrement sillonnée.

Type du genre. — *Eusebus adelphus* (KOLBE).

### Catalogue du genre

*Eusebus* KLEINE, 1922, Arch. Naturg., 88 (A) 7 : 172.

*Eusebus* : KLEINE, 1938, Gen. Ins. 207 : 48.

1. — *Eusebus adelphus* (KOLBE), 1892, Stett. Ent. Zeit. 53 : 169, (*Microsebus*), ♀ . . . . . Ceylan.
2. — *Eusebus bhutanicola* sp. nov., ♂ . . . . . Bhutan.
3. — *Eusebus globithorax* sp. nov., ♂ ♀ . . . . . Borneo.
4. — *Eusebus hirsutus* (SHAW), 1953, Verh. Naturf. Ges. Basel, 64 (2) : 328, (*Mesoderes*), ♀ . . . . . Iles de la Sonde.
5. — *Eusebus lorai* (SENNA), 1894, Ann. Mus. Stor. Nat. Genova, (2) 14 : 554, (*Microsebus*), ♀ . . . . . Nouvelle-Guinée.
6. — *Eusebus trifasciatus* (KLEINE), 1916, Ent. Mitt., 5 (1-4) : 57, (*Iso-morphus*), ♂ ♀ . . . . . Formose.

### Tableau d'identification des *Eusebus*

1. — Pronotum non sillonné . . . . . 2.  
— Pronotum sillonné . . . . . 5.
2. — Bord postérieur de la tête sans tubercules paramédians . . . 3.  
— Bord postérieur de la tête avec des tubercules paramédians bien distincts . . . . . 4.
3. — Antennes à articles funiculaires transverses, articles 9 et 10 sub-égaux. Bord postérieur du mentum (♂) avec 3 dents égales. Prothorax moyennement allongé . . . . . *E. bhutanicola* sp. nov.  
— Antennes à articles funiculaires aussi longs que larges, article 10 nettement plus long que l'article 9. Bord postérieur du mentum avec une seule grande dent médiane. (♂). Prothorax globuleux . . . . . *E. globithorax* sp. nov.
4. — Elytre avec une macule foncée. Articles funiculaires des antennes aussi longs que larges, un peu coniques. Flores *E. hirsutus* (SHAW).  
— Elytres avec plusieurs fascies foncées. Articles funiculaires transverses. Formose . . . . . *E. trifasciatus* (KLEINE).

5. — Base de la tête avec des denticules paramédians. Elytre avec plusieurs macules. Ceylan . . . . . *E. adelphus* (KOLBE).  
 — Base de la tête sans tubercules paramédians. Elytre avec une seule macule. Nouvelle-Guinée . . . . . *E. loraii* (SENNA).

### *Eusebus adelphus* (KOLBE)

*Microsebus adelphus* KOLBE, 1892, Stett. Ent. Zeit. 53 : 169, ♀.

*Eusebus adelphus* : KLEINE, 1922, Arch. Naturg. 88 (A) 7 : 172.

Longueur du corps : 4,5 mm. — Brun rouge brillant avec le pronotum et 3 macules sur chaque élytre de couleur brun noir.

♀. — Tête transverse, nettement séparée du cou, avec une dépression médiane au milieu de la base et 2 tubercules paramédians saillant en arrière. Vertex peu convexe, ponctué et pileux. Yeux gros, mais moyennement saillants; tempes égales au tiers du diamètre oculaire, ponctué et pileuses.

Rostre plus étroit et à peu près aussi long que la tête, avec une fovéole sur le métarostre. Dessous de la tête bilobé, avec 2 épines saillant entre les yeux et les antennes. Echancrure transverse du mésorostre peu profonde, avec une carène médiane. Angles postérieurs du postmentum dentiformes.

Antennes grêles, à 2<sup>e</sup> article assez allongé, conique, articles funiculaires légèrement transverses. Massue grande, articles 9 et 10 grands, le 9<sup>e</sup> plus long que large, le 10<sup>e</sup> subcarré, article apical pointu un peu plus court que les 2 articles précédents réunis.

Prothorax ovoïde-allongé (L/l = 100/50) avec, au bord du cou, une impression limitée par des carènes vestigiales. Pronotum finement canaliculé. Base non rebordée, sculptée. Surface ponctué finement et pileuse.

Elytres à base droite, apex rétrécis. 2<sup>e</sup> côte entièrement disparue, côtes 3 et 5 larges, carénées vers l'extérieur, avec une ligne de ponctuations sétifères; côtes paires plus étroites. Stries plus étroites que les côtes, ponctué.

Tibias antérieurs droits. Fémurs postérieurs dépassant légèrement l'apex des élytres. Tibias postérieurs droits, métatarses postérieurs plus longs que les 2 articles suivants réunis.

Holotype ♀ au Musée zoologique de l'Université Humboldt à Berlin : Ceylan (NIETTNER).

### *Eusebus loraii* (SENNA, 1894), comb. nov., emend.

*Microsebus loraii* SENNA, 1894, Ann. Mus. Civ. Genova, (2), 14, p. 554.

*Microsebus loraii* : KLEINE, 1926, Nov. Guin. 15, Zool. : 220.

Longueur : 4 mm. — Brun rouge brillant avec une pubescence courte et 2 taches noirâtres au milieu des élytres.

Tête presque aussi longue que large, à base nettement séparée du cou, avec une échancrure médiane. Vertex peu convexe, partout couvert de poils blanc-jaunâtre. Dessous de la tête glabre, bilobé. Yeux moyens, faiblement saillants.

Rostre à peu près aussi long que la tête, mais nettement plus étroit, court métarostre sillonné, prorostre légèrement élargi au bord antérieur qui est tronqué droit. Pilosité partout répandue sur le rostre.

Antennes plus longues que le prothorax, pubescentes, avec une massue nette. 3<sup>e</sup> article obconique, 4<sup>e</sup> à 8<sup>e</sup> un peu transverses, submoniliformes, 9<sup>e</sup> et 10<sup>e</sup> grands, aussi larges que longs, tronqués à la base et à l'apex, aplatis, les côtés inégalement arqués. Article apical plus court que les 2 précédents réunis, conique allongé

Prothorax subovoïde, à peine plus étroit devant qu'à la base. Devant des épisternes modérément comprimé; devant du pronotum légèrement déprimé, disque sillonné, partout ponctué et pileux.

Elytres allongés, régulièrement rétrécis vers l'apex qui est brièvement arrondi. Côtes ondulées; 2<sup>e</sup> côte entièrement disparue, 3<sup>e</sup> et 5<sup>e</sup> plus larges que les autres, 4<sup>e</sup> très étroite, obsolète. Toutes les côtes avec des ponctuations alignées et des soies dressées. Stries profondes, ponctuées.

Pattes grêles. Tibias droits. Fémurs postérieurs dépassant légèrement l'apex des élytres. Métatarses postérieurs aussi longs que les 2 articles suivants réunis.

Prosternum scutiforme. Bord des cavités coxales caréniformes. Méta-sternum faiblement déprimé et sillonné au milieu. Les 2 premiers sternites abdominaux visibles coalescents, la suture encore visible au milieu, le premier un peu déprimé, le second lisse et convexe. Sternite apical fovéolé.

Holotype au Musée de Gênes.

Nouvelle-Guinée : Côte Orientale, Ighibirei (L. LORIA, VII/VIII-1890).

### *Eusebus trifasciatus* (KLEINE, 1916), comb. nov.

*Isomorphus trifasciatus* KLEINE, 1916, Ent. Mitt., 5, 1-4, p. 57.

Longueur : 4-6 mm. — Tête, rostre, antennes et prothorax brun rouge assez clair. Elytres brun clair avec la suture, une grande basale, 2 macules transversales médianes et une bande postmédiane avant la déclivité, brun noir. Tête un peu plus large que longue, très nettement séparée du cou : base avec 2 tubercules saillants en arrière de part et d'autre d'une encoche médiane. Yeux grands, saillants, tempes nettes, mais plus courtes que le tiers du diamètre oculaire. Surface peu convexe, fortement ponctuée avec des poils squamiformes sur les tubercules basaux et au-dessus des yeux, lisse au milieu.

Rostre plus étroit mais aussi long que la tête. Métarostre court, avec un sillon médian, mésorostre élargi latéralement, prorostre un peu élargi au bord antérieur, très densément ponctué. La pubescence de la tête se

continue sur tout le rostre. Latéralement, en avant des yeux, le métarostre porte une forte épine dirigée obliquement vers l'extérieur et vers l'avant. Le rostre est régulièrement courbé vers le bas.

Dessous de la tête et du rostre fortement ponctué et longuement pileux.

Antennes à insertion latérale. Articles intermédiaires cylindro-coniques un peu transverses. Massue nette et aplatie, article 9 un peu plus long que le 10<sup>e</sup>, article apical pointu, presque aussi long que les 2 articles précédents réunis.

Prothorax moyennement allongé ( $L/l = 100/60$ ), faiblement comprimé latéralement devant. Devant du pronotum avec des carènes vestigiales ponctuées entourant une impression en fer à cheval. Surface du disque avec un sillon médian peu distinct ou presque invisible, une ponctuation un peu plus forte en prolongement des carènes et aux angles postérieurs où la pubescence est très importante, composée de poils fins et raides.

Elytres à base droite, épaules nettes, mais arrondies, côtés parallèles, puis régulièrement rétrécis jusqu'à l'apex qui est légèrement arrondi. Suture large et plate, ponctuée. 2<sup>e</sup> côte entièrement disparue, 3<sup>e</sup> côte large, assez plate, légèrement carénée à son arête externe, ponctuée, les côtes suivantes subégales, un peu convexes. Stries assez larges, nettement ponctuées.

Prosternum plat, un peu déprimé. Bords des cavités coxales carénés. Région épimérale avec une dépression médiane. Métasternum lisse sur le disque, avec un sillon longitudinal et quelques ponctuations alignées le long des épimères. Les 2 premiers sternites abdominaux visibles convexes, non sillonnés. Sternite apical ponctué et pubescent.

Tibias antérieurs droits; fémurs postérieurs n'atteignant pas l'apex des élytres. Métatarses des pattes antérieures et intermédiaires peu allongés, ceux des pattes postérieures nettement plus longs que les 2 articles suivants réunis.

Types ♂ et ♀. — Au Deutsches Entomologisches Institut de Berlin; syntypes au Musée de Dresde.

Formose : Taihorin, Fuhosho (SAUTER, 1909). — Sumatra (GROUVELLE).

### *Eusebus globithorax* sp. nov.

Longueur du corps : 5-6 mm. — Brun marron assez brillant, avec une macule médiane sur chaque élytre.

♂. — Tête transverse, à base droite, nettement séparée du cou, sans tubercules paramédians distincts. Yeux gros, assez saillants, tempes tout au plus égales au quart du diamètre oculaire. Vertex convexe, avec des ponctuations nettes, mais très dispersées, contenant de grosses soies dressées. Côtés de la tête également ponctués et pileux sur les tempes et en dessous des yeux.

Métarostre nettement plus étroit que la tête, avec un fort denticule en avant de chaque œil sur la face latérale. Dessus avec une fossette entre 2 courtes carènes assez élevées s'atténuant sur les lobes mésorostraux. Prorostre d'abord légèrement déclive, puis brusquement courbé vers le bas, s'élargissant de la base vers l'apex, à surface plane, ponctuée et pileuse. Bord antérieur droit, mandibules fortes, droites.

Dessous de la tête peu renflé, un peu déprimé dans la région médiane, gouttière rostrale profonde, limitée latéralement par les denticules. Bord postérieur du postmentum avec une forte dent médiane.

Antennes à insertion latérale. Scape gros, 2<sup>e</sup> article conique, à articulation assymétrique, articles funiculaires cylindriques, aussi longs que larges, massue assez grande à articles cylindriques aplatis, le 10<sup>e</sup> nettement plus grand que le 9<sup>e</sup>, article apical aussi long que les 2 précédents réunis, ovoïde et pointu à l'apex.

Prothorax renflé et trapu ( $L/l = 100/80$ ), sculpté au bord du cou et le long de la base, les enfoncements latéraux réduits à un profond sillon oblique, la surface du pronotum fortement convexe, non sillonnée, avec quelques punctuations et des grosses soies courtes et dressées.

Elytres moyennement allongés, à base concave, épaules nettes, côtés légèrement renflés, puis progressivement rétrécis vers l'apex qui est arrondi, mais assez étroit. Côtes suturales larges et lisses, 2<sup>e</sup> côte à peine indiquée sur la déclivité, toutes les autres côtes entières, très larges, assez plates, avec quelques punctuations peu profondes et des soies dressées. Stries linéaires, faiblement ponctuées.

Tibias antérieurs droits, avec un très faible angle saillant postmédian et un peigne bien net, crochet apical fort, tarsi à articles courts. Tarsi des pattes intermédiaires à premier article allongé. Fémurs postérieurs n'atteignant pas l'apex des élytres, tibias postérieurs droits et assez graciles, métatarse nettement plus long que les 2 articles suivants réunis, cylindrique, un peu noueux à l'apex.

Prosternum à bord antérieur des cavités coxales très net. Métasternum et plaque abdominale déprimés longitudinalement, clapet génital finement ponctué.

♀. — Gouttière rostrale peu profonde, denticules latéraux plus petits. Métasternum simplement sillonné longitudinalement.

Holotype ♂, Allotype ♀ et un Paratype à l'Institut royal des Sciences naturelles de Belgique.

Malaysia : Sarawak, Kapit (17-V-1966), I. G. 23.788.

### *Eusebus bhutanicola* sp. nov.

Longueur du corps : 6,7 mm. — Brun rouge plus ou moins foncé.

♂. — Tête un peu plus large que longue, base concave nettement séparée du cou, avec une courte encoche médiane, mais pas de tubercules paramédians distincts. Vertex à peine convexe, avec quelques ponc-

tuations sétifères le long de la base et de grosses ponctuations rares et dispersées sur le disque. Yeux gros, assez saillants, tempes plus courtes que la moitié du diamètre oculaire, ponctuées et pileuses.

Rostre plus étroit que la tête et un peu plus court, courbé vers le bas au niveau du prorostre qui s'élargit manifestement vers son bord antérieur. Métarostre non sillonné. Latéralement, les joues portent une forte dent saillant vers le bas et l'extérieur. Dessous de la tête avec une très profonde excavation limitée sous les yeux par une carène linéaire se terminant avant la grosse dent par un angle dentiforme dissimulé dans une pilosité abondante. Echancre transverse du mésorostre profonde. Angles postérieurs du postmentum denticulés.

Antennes assez robustes, à articles funiculaires transverses un peu coniques. Massue grande, articles 9 et 10 subégaux et subcarrés. Article apical à bord largement arrondi, un peu plus court que les 2 articles précédents réunis.

Prothorax ovoïde peu allongé ( $L/l = 100/56$ ), latéralement comprimé devant, le long d'une suture oblique. Devant du pronotum avec une impression limitée par une carène en fer à cheval ponctuée. Disque convexe, non sillonné. Base non rebordée, nettement sculptée.

Elytres présentant les caractères du genre.

Tibias antérieurs droits, avec un léger angle saillant antéapical sur l'arête interne. Fémurs postérieurs atteignant l'apex des élytres. Métatarses intermédiaires aussi longs, métatarses postérieurs plus longs que les 2 articles suivants réunis.

Métasternum sillonné. Plaque abdominale déprimée à la base.

Holotype ♂ au Muséum d'Histoire naturelle de Paris : British Bootang, Maria Basti, 1899.

### *Eusebus hirsutus* (SHAW, 1953), comb. nov.

*Mesoderes hirsutus* SHAW, 1953, Verh. Naturf. Ges. Basel, 64, 2, p. 328.

Longueur : 2,6-3,5 mm. — Brun rougeâtre, une macule arrondie au milieu de chaque élytre, sur les intervalles 3 à 8. Pubescence assez importante, blonde.

♀. — Tête transverse, avec les yeux un peu saillants aux angles antérieurs. Base nettement séparée du cou avec une petite échancre au milieu entre les 2 petits tubercules paramédians. Surface convexe, ponctuée et couverte de fins poils dressés. Tempes égales à la moitié du diamètre oculaire.

Rostre un peu plus long mais nettement plus étroit que la tête, prorostre courbé vers le bas. Méta- et mésorostre avec un fin sillon super-



ficiel médian, glabres au milieu, latéralement avec une ligne dense de courtes soies squamiformes; prorostre entièrement pubescent. Face latérale du métarostre avec une dent saillant vers le bas et l'avant entre les yeux et l'insertion des antennes.

Dessous de la tête et du rostre ponctué avec une pubescence fine assez importante.

Antennes insérées latéralement. Scape gros, article 2 cylindrique, plus gros que le 3<sup>e</sup> qui est conique, 4<sup>e</sup> à 8<sup>e</sup> égaux, légèrement coniques, 9<sup>e</sup> à 11<sup>e</sup> en massue nette, le 11<sup>e</sup> plus court que les 2 précédents réunis.

Prothorax tonniforme peu allongé ( $L/l = 100/70$ ), à peine comprimé latéralement devant. Surface fortement convexe, finement ponctué avec une pubescence abondante.

Elytres plus larges que le prothorax, à base un peu concave, épaules arrondies, côtés parallèles puis régulièrement rétrécis vers l'apex qui est faiblement arrondi. Suture large et plate, ponctué; 2<sup>e</sup> côte manquant complètement, les côtes suivantes toutes entières et parallèles, les impaires plus larges et plus plates que les paires. Tous les intervalles ponctué avec des lignes de poils fins dressés. Stries aussi larges que les côtes paires, ponctué.

Tibias antérieurs droits, avec un angle médian très faible sur l'arête interne. Tibias intermédiaires et postérieurs beaucoup plus larges à l'apex que dans la moitié basale. Fémurs postérieurs atteignant tout juste l'apex des élytres. Métatarses postérieurs un peu plus longs que les 2 articles suivants réunis.

Prosternum lisse, apophyse prosternale un peu carénée au bord des coxae. Région épimérale déprimée au milieu, avec des rides sur les côtés. Métasternum convexe, avec un sillon longitudinal médian assez net, lisse avec des grosses ponctuations alignées le long des épisternes métathoraciques qui sont cachées par le bord de l'élytre. Les 2 premiers sternites abdominaux visibles lisses, avec un très léger sillon médian, sternite apical pubescent.

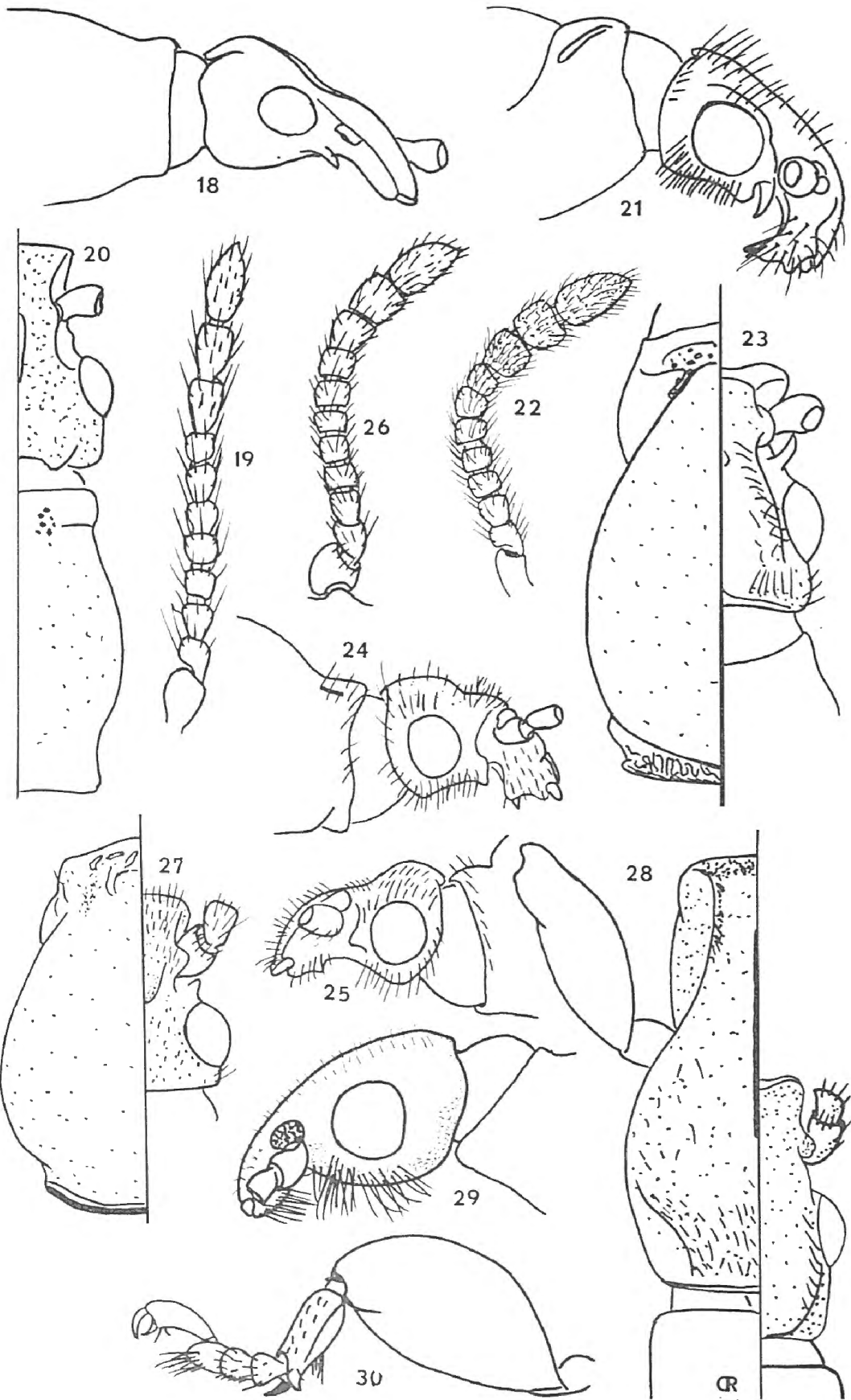
Holotype ♀ au Musée de Bâle.

(Bâle) Ile de Sumba : Lindiwatju (Dr. BÜHLER & SUTTER, 10-X-1949, à la lumière). — (Leiden) Java : Nongkodjadjar (E. JACOBSON, I-1911). — (Amsterdam) Sumatra : W. K., Boekit Gabah (LUCHT, 1918); Java : Banjoewangi (MCGILLAVRY).

---

Fig. 18-30. — Fig. 18-20 : *Eusebus hirsutus* (SHAW) ♀ : tête en vue latérale (18), antenne (19), tête et prothorax en vue dorsale (20); Fig. 21-23 : *Eusebus bhutanicola* sp. nov. ♂ : tête en vue latérale (21), antenne (22), tête et prothorax en vue dorsale (23); Fig. 24-27 : *Eusebus globithorax* sp. nov. : tête en vue latérale ♂ (24) et ♀ (25), antenne (26), tête et prothorax en vue dorsale ♂ (27); Fig. 28-30 : *Palaeoparagogus dentatus* sp. nov. ♀ : tête et prothorax en vue dorsale (28), tête en vue latérale (29), patte antérieure droite (30).





## Genre *Dyscheromorphus* KLEINE

*Dyscheromorphus* KLEINE, 1916, Ent. Mitt. 5 (1-4) : 60.

*Atopomorphus* KLEINE, 1925, Philip. Jl. Sci. 28 (4) : 593, syn. nov.

*Dyscheromorphus* : KLEINE, 1926, Capit. Zool. 2 (4) : 13.

*Atopomorphus* : KLEINE, 1938, Gen. Ins. 207 : 42.

*Dyscheromorphus* : KLEINE, 1938, l.c. 207 : 42.

Espèces robustes, à pattes longues et graciles, arachnomorphes.

Tête courte, fortement transverse, nettement séparée du cou, mais indistinctement séparée du rostre très court et aussi large que la tête. Yeux gros, tempes nulles.

Antennes assez grêles, à massue grande, insérées latéralement sur le rostre.

Prothorax extrêmement renflé, peu allongé, non sillonné.

Elytres larges, peu allongés, à déclivité occupant une grande partie de l'organe. 2<sup>e</sup> côte disparue à la base, les côtes suivantes larges et complètes.

Pattes graciles, assez longues. Fémurs postérieurs dépassant l'apex des élytres. Tibias antérieurs allongés, avec un angle saillant sur l'arête interne. Tibias postérieurs dentés sur l'arête interne. Métatarses intermédiaires et postérieurs allongés.

Métasternum et plaque abdominale sillonnés.

Type du genre. — *Dyscheromorphus helleri* KLEINE.

Distribution géographique : Malaisie, Iles de la Sonde.

### Tableau d'identification des *Dyscheromorphus*

- Pronotum présentant des protubérances au bord du cou. Tibias postérieurs denticulés à la face interne . . . . . *D. helleri* KLEINE.
- Pronotum sans protubérances au bord du cou. Tibias postérieurs avec une large expansion aliforme sur la face interne . . . . .  
 . . . . . *D. schultzei* (KLEINE).

## *Dyscheromorphus helleri* KLEINE, 1916

*Dyscheromorphus helleri* KLEINE, 1916, Ent. Mitt., 5, 1-4 : 62, ♀.

♀. — Longueur du corps : 5 mm. — Brun rouge foncé brillant.

Tête très nettement séparée du cou, à base un peu concave, très fortement transverse, au moins 3 fois plus large que longue. Yeux gros et saillants, occupant tout le côté de la tête. Vertex nettement ponctué.

Rostre plus long mais aussi large que la tête sans les yeux, formant une pläge en pente oblique vers l'avant, ponctuée comme le vertex. Mésorostre indiqué par une ondulation caréniforme surplombant les scrobes latéraux mais s'ouvrant très légèrement vers l'avant. Bord antérieur ondulé.

En vue de profil, la tête et le rostre ont une forme triangulaire, mais le dessous de la tête, forme un renflement plus ou moins fortement marqué.

Antennes assez grêles à scape gros, articles funiculaires subconiques un peu plus longs que larges, massue longue, les articles 9 et 10 presque 2 fois plus longs que le 8<sup>e</sup>, plus larges, article apical très allongé, mais cependant un peu plus court que les 2 articles précédents réunis.

Prothorax globuleux fortement renflé. Au bord du cou, se trouvent deux expansions allongées, aliformes, parallèles et paramédianes d'importance très variable selon les sujets. La surface du pronotum est fortement convexe, avec quelques punctuations sétifères dispersées. Vues du dessus, les hanches apparaissent fortement saillantes de part et d'autre.

Elytres assez courts, avec une déclivité longue débutant à mi-longueur, côtés renflés, épaules arrondies, apex arrondis en commun. Côtes larges et convexes, la 2<sup>e</sup> débutant seulement après le milieu. La suture et les côtes 3 et 4 présentent dans la région de la déclivité une série de petits tubercules saillants. Stries linéaires, non ponctuées, peu profondes.

Fémurs antérieurs claviformes, tordus, avec une large genouillère à l'apex interne. Fémurs postérieurs atteignant ou dépassant de peu l'apex des élytres. Tibias postérieurs droits avec une dent crochue au milieu de la face interne. Tarses de toutes les pattes grêles, le métatarse toujours allongé, plus long que les 2 articles suivants réunis aux pattes postérieures.

Prosternum de forme triangulaire, délimité à proximité des cavités coxales par des carènes droites. Hanches intermédiaires volumineuses, mais aplaties, séparées par une apophyse prosternale étroite. Région épimérale peu allongée. Métasternum convexe. Plaque abdominale transverse, fortement convexe et élevée par rapport au clapet génital.

Holotype ♀ au D. E. I. de Berlin; 1 paratype ♀ au Musée de Dresde.

Sumatra : Palembang (Ht ♀). — Malacca (FRANKLIN-MÜLLER). — N. Borneo : Sandakan, Bettotan (6-VIII.1927).

### *Dyscheromorphus schultzei* (KLEINE), comb. nov.

*Atopomorphus schultzei* KLEINE, 1925, Philip. JI Sci. 28 (4) : 594.

Longueur du corps : 4 mm. — Brun marron brillant.

Tête fortement transverse, à base concave, nettement séparée du cou, le dessous formant une protubérance à arêtes vives, saillant vers l'arrière. Yeux très gros, proéminents, saillants en arrière du bord postérieur de la tête. Vertex subplan, se prolongeant dans un même plan sur le rostre qui est aussi large que la tête et très court. Tête et rostre non sillonnés.

Antennes insérées dans de grands scotobes latéraux mais s'ouvrant légèrement vers l'avant. Articles funiculaires allongés. Massues à articles 9 et 10 grands, subcarrés (9) ou plus longs que larges (10), article apical allongé, presque aussi long que les 2 articles précédents réunis.

Prothorax globuleux, fortement rétréci près du cou. Pronotum fortement convexe, non sillonné, avec une ponctuation grossière mais dispersée et des poils courts dans les ponctuations. Côtés lisses.

Elytres peu allongés, à côtés parallèles, apex arrondis en commun. Côtes 1 et 3 plus larges que les suivantes, plates, ponctuées-pileuses. Stries aussi larges que les côtes, non ponctuées.

Pattes antérieures assez courtes, à fémurs larges et comprimés latéralement. Pattes intermédiaires grâciles, allongées. Fémurs postérieurs dépassant légèrement l'apex des élytres, à pédoncule grêle et massue puissante. Tibias postérieurs étroits en vue de profil, mais fortement élargis en une expansion aliforme sur la face interne; métatarses postérieurs aussi longs que les 2 articles suivants réunis. Pilosité répandue, mais peu abondante, sur toutes les pattes.

Holotype détruit avec les collections du Musée de Manille.

Philippines : Negros occid., Fabrica (W. SCHULTZE).

#### RESUME

*Cormopus minus* KLEINE, allotype ♀.

*Chelorhinus flexibilis* (KLEINE) = *Cyphagogus brownei* KLEINE = *Pseudopisthenoxys insculptus* KLEINE, syn. nov.

*Chelorhinus* KLEINE = *Pseudopisthenoxys* KLEINE, syn. nov.; catalogue du genre

? *Cyphagogus gemellus* KLEINE, *Calodromini* incertae sedis.

*Neocyphagogus* gen. nov., *N. concavus* (KLEINE), comb. nov., *N. reductus*, sp. nov., *N. violaceonitens* (KLEINE), comb. nov.

*Xenadidactus* gen. nov., *X. xestocoryphoides*, sp. nov.

*Palaeoparagogus* gen. nov., *P. dentatus*, sp. nov.

*Ecnomobrentus gracilis*, sp. nov.

*Opisthozemius sulcithorax*, allotype ♂.

*Eterozemus pulcherrimus* (KLEINE), allotype ♂; *E. pretiosus* (KLEINE), allotype ♀; *E. salomonensis*, sp. nov.; *E. fucatus* (KLEINE), comb. nov.; = *E. rufomaculatus* DAMOISEAU, syn. nov.; *E. deformis* (KLEINE), allotype ♀; catalogue du genre *Eterozemus* SENNA.

*Opisthenoxys confirmatus* (KLEINE), comb. nov.; *O. arrogans* KLEINE, redescription; catalogue du genre *Opisthenoxys* KLEINE.

*Callipareius* (*Callipareius*) *lineatosignatus* (KLEINE) = *Opisthenoxys bistriatus* KLEINE, syn. nov.

*Thrasycycephalus boettcheri* (KLEINE), comb. nov.

*Autometrurus papuensis*, sp. nov.

Révision et catalogue du genre *Eusebus* KLEINE; *E. adelphus* (KOLBE), *E. trifasciatus* (KLEINE), comb. nov.; *Eusebus hirsutus* (SHAW), comb.

nov.; *E. globithorax*, sp. nov.; *E. bhutanicola*, sp. nov.; *E. lorai* (SENNA), comb. nov., nom. emend.

*Isomorphus sennai*, nom. nov. = *Microsebus lorai* DAMOISEAU nec SENNA.

Révision du genre *Dyscheromorphus* KLEINE = *Atopomorphus* KLEINE, syn. nov.; *D. schultzei* (KLEINE), comb. nov.

## INDEX BIBLIOGRAPHIQUE

### DAMOISEAU, R.

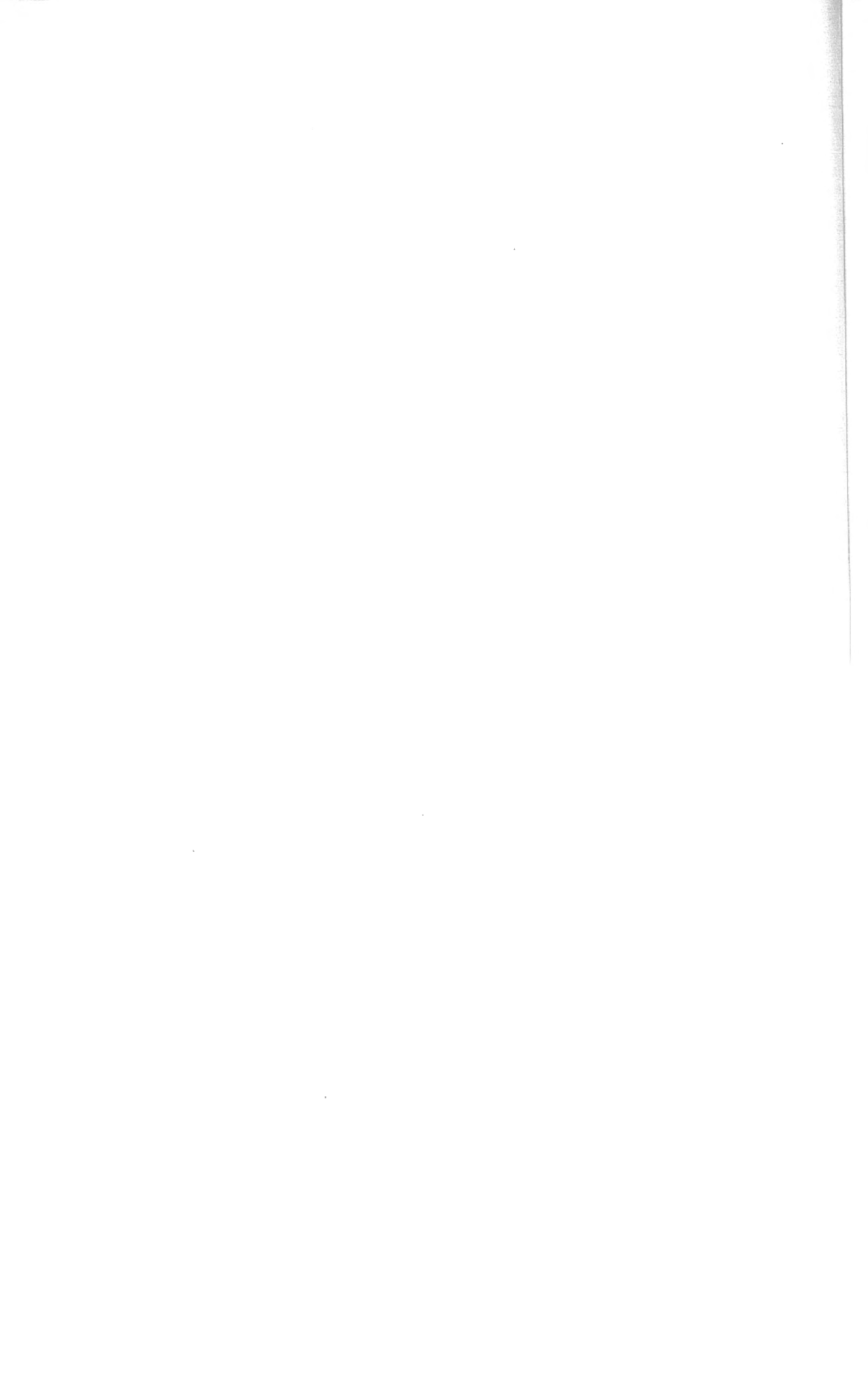
1961. *Deuxième contribution à la connaissance des Brenthides*. [Bull. Inst. r. Sci. nat. Belg., 37 (37), 24 pp., 11 fig., Bruxelles.]
1962. *Contribution à la connaissance des Brentides (Coleoptera-Brentidae)*. 4. — *Révision de quelques genres africains et américains* [Bull. Inst. r. Sci. nat. Belg. 38 (26), 35 pp., 3 pl., 21 fig., Bruxelles.]
1962. *Nouveaux Brentidae (Coleoptera) du Musée de Gênes* (Ann. Mus. Civ. Stor. nat. Genova, 73 : 109-120, 7 fig., Genova.)
1963. *Contribution à la connaissance des Brentidae (Coleoptera-Phytophagoidea)*. 9. — *Nomenclature et Systématique*. [Bull. Ann. Soc. r. Ent. Belg., 99 (14) : 189-204, Bruxelles.]
1963. *Contribution à la connaissance des Brentidae (Coleoptera-Phytophagoidea)*. 14. — *Le groupe Eterozemus (Première partie)*. [Bull. Inst. r. Sci. nat. Belg., 39 (29) : 44 pp., 68 fig., Bruxelles.]
1964. *Contribution à la connaissance des Brentidae (Coleoptera-Phytophagoidea)*. 16. — *Le groupe Eterozemus (Deuxième partie)*. [Bull. Ann. Soc. r. Ent. Belg., 100 (31) : 385-418, 24 fig., Bruxelles.]
1965. *Contribution à la connaissance des Brentidae (Coleoptera-Curculionoidea)*. 22. — *Révision des Calodrominae palaeotropicaux et description d'espèces nouvelles*. [Bull. Inst. r. Sci. nat. Belg., 41 (34) : 28 pp., 3 pl., 2 fig., Bruxelles.]
1967. *Description de quelques nouvelles espèces de Brentidae palaeotropicaux (Coleoptera-Curculionoidea)*. [Bull. Inst. r. Sci. nat. Belg., 43 (29) : 20 pp., 35 fig., Bruxelles.]
1967. *Monographie des coléoptères Brentidae du continent africain*. (Ann. Mus. r. Afr. centr., in 8°, Zool. 160 : 508 pp., 63 pl., vii pl. h.-t., Tervuren.)

### KLEINE, R.

1922. *Neue Klassifizierung der Brenthidae*. (Ent. Blätt., 18 : 161-163, Berlin.)
1928. *Die Typen der Familie Brenthidae*. (Stett. Ent. Zeit., 89 : 63-96, Stettin.)

### KOLBE, H. J.

1892. *Beiträge zur Kenntnis der Brenthiden. I. Die Gruppe Cyphagoginae*. (Stett. Ent. Zeit., 53 : 162-172, Stettin.)
1916. *Beiträge zur Morphologie und Systematik der Taphroderinen (Brenthiden)*. (Deuts. Ent. Zeits., 1 : 50-67, Berlin.)





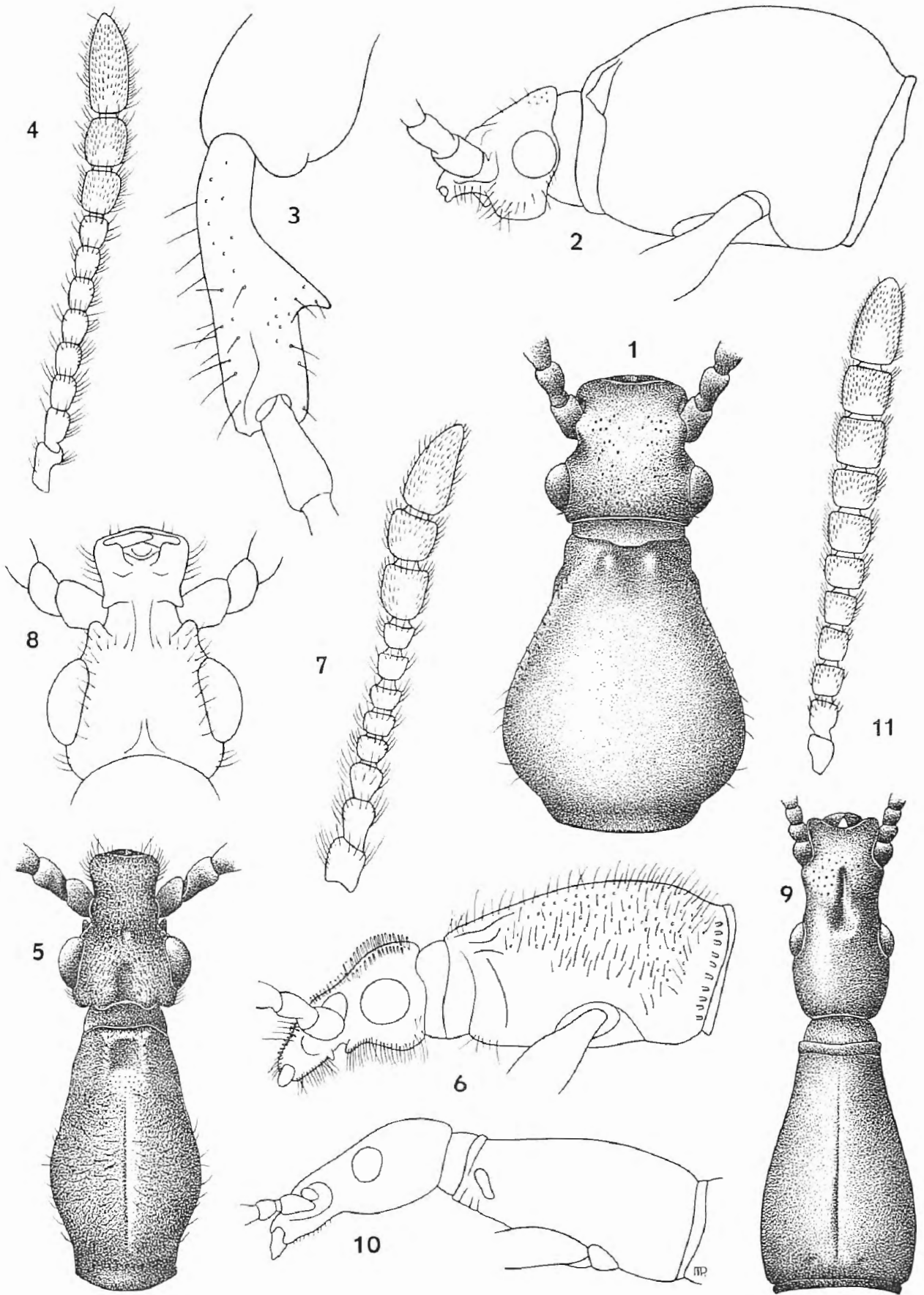
## EXPLICATION DES PLANCHES

## PLANCHE I

- Fig. 1-4. — *Dyscheromorphus helleri* KLEINE ♀ : tête et prothorax en vue dorsale (1), en vue latérale (2), fémur postérieur gauche (3), antenne (4).
- Fig. 5-8. — *Eusebus adelphus* (KOLBE) ♀ : tête et prothorax en vue dorsale (5), en vue latérale (6), antenne (7), face ventrale de la tête (8).
- Fig. 9-11 : *Callipareisus* (*Callipareius*) *lineatosignatus* (KLEINE) : tête et prothorax en vue dorsale (9), en vue latérale (10), antenne (11).

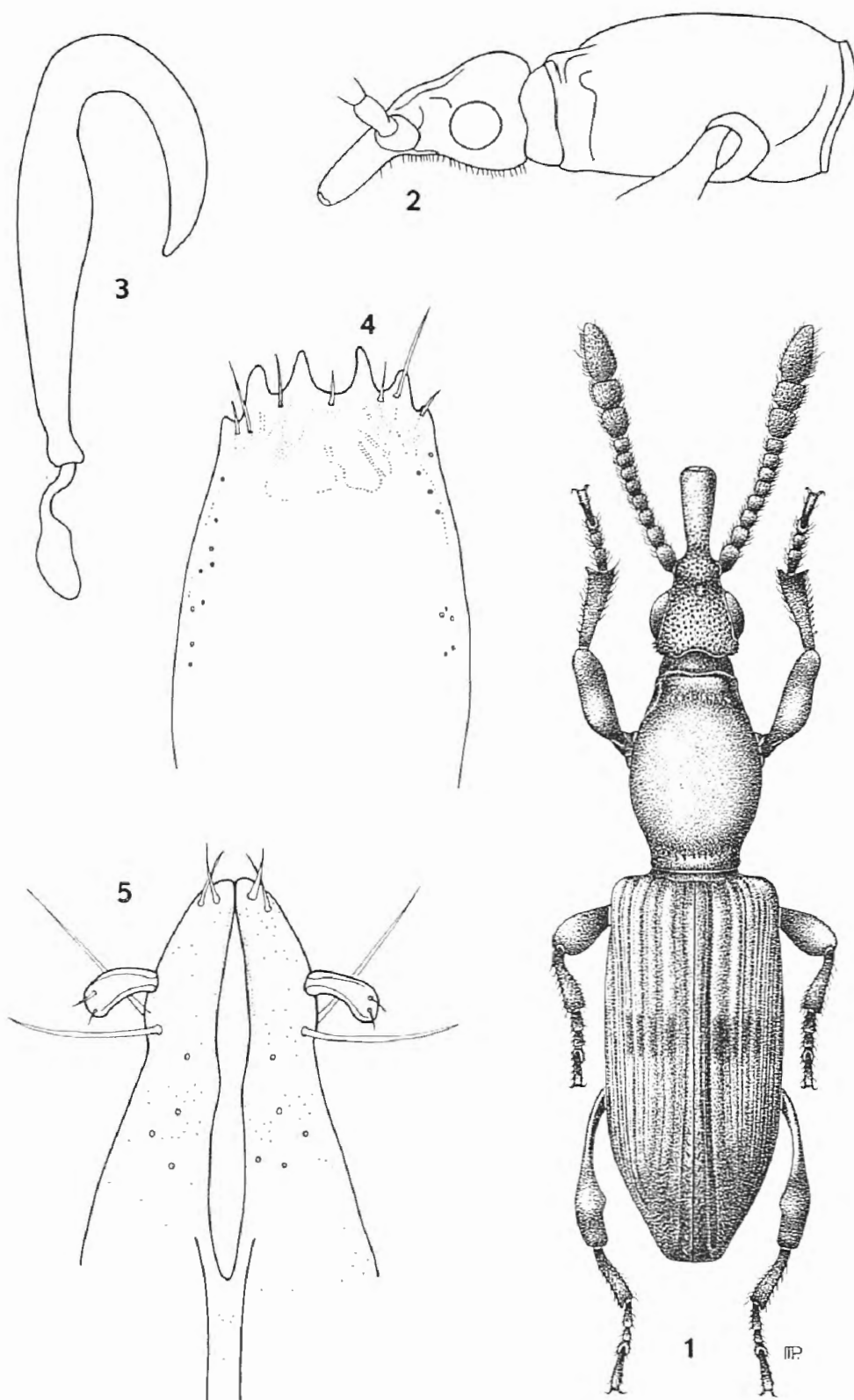
## PLANCHE II

- Fig. 1-5. — *Thrasycephalus boettcheri* KLEINE ♀ : vue dorsale (1), vue latérale du prothorax et de la tête (2); génitalia : spermathèque (3), tergite VIII (4), apex des hémisternites (5).



R. DAMOISEAU. — Contribution à la Systématique  
et correction à la Nomenclature des *Calodrominae* (Coleoptera-Brentidae).

I. Tribu des *Calodromini*.



R. DAMOISEAU. — Contribution à la Systématique  
et correction à la Nomenclature des *Calodrominae* (Coleoptera-Brentidae).

I. Tribu des *Calodromini*.