



## Sur une petite collection de Trichoptères du Niger

par G. MARLIER.

Le Professeur *J. Giudicelli*, en mission au Niger en janvier 1980 a rapporté de Niamey une petite collection de Trichoptères adultes recueillis à la lumière.

Il m'a fait l'amitié de me les confier pour étude et je l'en remercie vivement.

Cette petite collection ne renferme qu'une espèce nouvelle, ce qui ne peut surprendre puisqu'il s'agit d'une région déjà bien parcourue par les entomologistes.

L'espèce nouvelle est une *Ceraclea* (*Pseudoleptocerus*) que j'ai nommée *C. (Ps.) giudicellii n. sp.* en hommage à son découvreur.

### A. liste des espèces recueillies.

Famille Polycentropdidae :

*Dipseudopsis fasciata* BRAUER : 6 mâles  
1 femelle

Famille Ecnomidae :

*Psychomyiellodes obscurus* KIMMINS : 2 mâles  
3 femelles

Famille Hydropsychidae :

*Aethaloptera dispar* BRAUER : 16 mâles  
*Macrostemum capense* (WALKER) : 1 mâle  
*Cheumatopsyche lesnei* MOSELY : 24 mâles  
13 femelles

Famille Leptoceridae :

*Athripsodes fissus* (ULMER) : 23 mâles  
17 femelles

*Ceraclea (Pseudoleptocerus) chirindensis* KIMMINS :  
33 mâles  
10 femelles

*Ceraclea (Ps.) schoutedeni* NAVAS : 6 mâles

*Ceraclea (Ps.) giudicellii n. sp.* : 3 mâles

*Ceraclea (Ps.) sp.* : 11 femelles

*Hemileptocerus gregarius* ULMER : 2 mâles  
1 femelle

*Parasetodes sudanensis* ULMER : 6 mâles  
1 femelle

*Trichosetodes semibrunneus* ULMER : 2 mâles

*Oecetis albopunctata* LESTAGE : 32 mâles  
1 femelle

*O. reticulatella* KIMMINS : 8 mâles  
2 femelles

*O. sp.* : 1 femelle.

### B. Remarques sur certaines formes observées.

#### 1. *Dipseudopsis fasciata* Brauer

Cette espèce est bien caractérisée par ses génitalia et par l'éperon apical interne des tibias postérieurs. Ce dernier est cochléariforme et sa morphologie correspond fidèlement à la figure donnée par Marlier et Botosaneanu (1968, fig. 2 a, b, c). La présente collection ne contient aucun exemplaire que l'on pourrait confondre avec *D. njalana* Ulmer.

#### 2. *Psychomyiellodes obscurus* Kimmins

Nervation alaire typique du genre : nervure  $R_1$  fourchue ; les 5 furcas présentes,  $f_1$  et  $f_3$  très longuement pétiolées ;  $f_2$  et  $f_4$  sessiles ; nervule radio-sectorielle un peu plus apicale que la discoidale et radio-médiane plus proximale.

Aile postérieure à cellule discoidale ouverte et furcas  $f_2$  ( $R_{3+4}$ ) et  $f_5$  ( $Cu_1$ ) présentes.

Génitalia mâles : dans les deux exemplaires présents, les gonopodes ont l'angle distal interne un peu plus saillant (plus ou moins digitiforme) que dans la figure donnée par D.E. Kimmins 1957 (fig. 4 E).

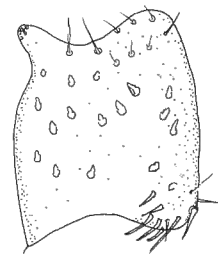


Fig. 1 *Psychomyiellodes obscurus* Kimmins : gonopode droit, face ventrale.

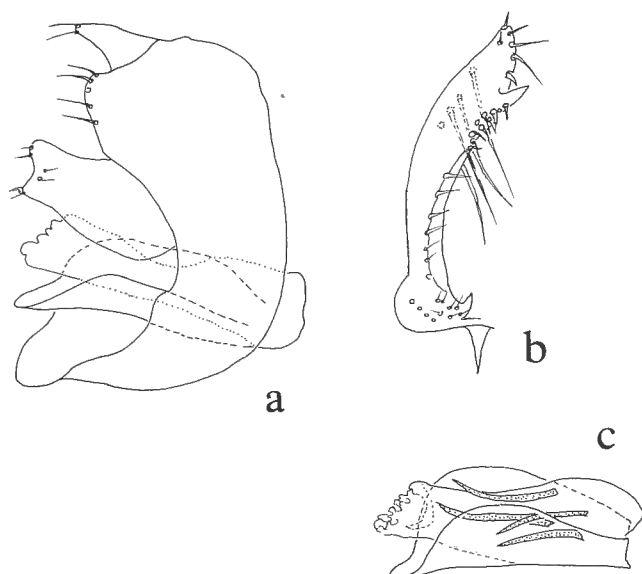


Fig. 2 *Ceraclea (Pseudoleptocerus) giudicellii n. sp.* :  
généralias mâles.  
a) vue latérale droite, gonopodes enlevés.  
b) gonopode gauche (face ventrale)  
c) aedéage, vue latérale droite.

D'autre part les lobes du 10<sup>e</sup> segment, en vue latérale, sont moins élargis que dans la fig. 4 C (l.c.). Leurs processus internes sont droits et bien conformes aux figures données par D.E. Kimmins.

Les différences de détail données ci-dessus paraissent faire partie de la variation intraspécifique.

### C. Description de *Ceraclea (Pseudoleptocerus) giudicellii. sp. n.*

Longueur aile antérieure : environ 7 mm.

Ailes à revêtement écailleux incomplet par suite du mode de conservation (alcool) ; nervation tout à fait typique du sous-genre *Pseudoleptocerus*.

Généralias mâles : 9<sup>e</sup> segment assez long, le sternite légèrement prolongé vers l'arrière en un lobe arrondi beaucoup moins saillant et sclérifié que chez les autres espèces du sous-genre. Neuvième tergite divisé vers l'arrière en deux lobes triangulaires séparés par une échancrure oblongue, chacun des lobes armé d'une dizaine de soies aiguës dirigées vers l'arrière ; pas de prolongements digités comme chez *C. (Ps.) Schoutedeni* NAVAS. par ex.

Dixième tergite ne portant pas "d'appendices intermédiaires" ; formé d'une plaque rectangulaire, en vue dorsale légèrement relevée à l'extrémité, ses angles terminaux arrondis portant un bouquet de soies ; en vue latérale, cette plaque est très large à la base, recourbée autour du pénis, étroite à l'extrémité. Aedéage à phallobase très sclérifiée ventralement, large, terminée en languette obtuse ; corps de l'organe contenant deux paires d'épines légèrement

recourbées de taille peu inégale, les internes distales un peu plus longues.

Gonopodes formés de deux parties : l'apicale valant à peu près un quart de la basale. Partie proximale élargie à la base du côté ventral en un angle aigu, souvent sclérifié et coloré puis rétrécies pour se dilater en massue peu avant son milieu, se terminant de manière abrupte par une dent interne forte et aiguë ; tout le bord interne de cette partie basale armé d'une rangée d'environ 15 soies épineuses courtes set raides puis, apicalement à la face interne, une couverture dense de très petites soies raides ; face externe concave de la partie basale portant 5/6 longues soies souples. Partie apicale insérée à la face dorsale du gonopode peu avant la dent interne de la partie basale, de forme ovoïde, armée de 5 longues soies dorsales et de 6 à 8 soies épineuses terminales internes.

### Matériel

1 Holotype mâle, Niamey, à la lumière, 28 janvier 1980 : en 3 préparations microscopiques n° 83276 1 A.B.C. ;

2 Paratypes mâles en glycérine : même localité, même jour.

### D. Litterature

BARNARD P.C. 1980 A Revision of the Old World Polymorphanisini (Trich. Hydropsychidae) Bull. British Museum (Natural History) Ent. Ser. 41 ; 2 ; 59-106.

KIMMINS D.E. 1957 New and little-known species of African Trichoptera. Bull. British Museum (Natural History) Ent. 6 ; 1 ; 3-37.

KIMMINS D.E. 1962 New African Caddis-Flies (Order Trichoptera) Bull. British Museum (Natural History) Ent 12 ; 12 ; 83-121.

MARLIER G & BOTOSANEANU L. 1968 Trichoptères du Ghana et de la Côte d'Ivoire. Bull. Inst. r. Sci. nat. Belg. 44(16) ; 1-16.

MORSE J.C. 1978 Evolution of the Caddisfly genus *Ceraclea* in Africa ; implications for the age of Leptoceridae (Trichoptera). Proc. of the 2nd Int. Symp. on Trichoptera, 1977, Junk, La Haye ; 199-206.

SCOTT K.M.F. 1983 On the Hydropsychidae (Trichoptera) of Southern Africa with keys to African Genera of imagos, larvae and pupae and species lists. Ann. Cape Prov. Mus. (nat. History). 14 ; 8 ; 299-422.