

MAMMIFÈRES, REPTILES, AMPHIBIENS
ET POISSONS

PAR

JULIEN FRAIPONT

PROFESSEUR A L'UNIVERSITÉ DE LIÈGE,
MEMBRE DE L'ACADÉMIE ROYALE DES SCIENCES, DES LETTRES ET DES BEAUX-ARTS DE BELGIQUE.



PRÉFACE

EDMOND DE SELYS LONGCHAMPS s'éprit, dès l'âge le plus tendre, d'un grand amour pour la nature vivante. Dès 1823, il avait alors dix ans, il commença à recueillir les éléments de ses premières collections. A partir de 1829, époque où il fut reçu membre effectif de la Société des sciences naturelles de Liège, il se livra, en véritable naturaliste de l'école linnéenne, à l'étude des animaux. Pendant près de soixante-quinze ans, il s'occupa activement à former un véritable musée d'histoire naturelle dans son beau domaine de Longchamps. Il consacra presque exclusivement les cinquante dernières années de son existence à l'étude des Odonates, dont la merveilleuse collection qu'il avait rassemblée était conservée dans une vaste salle de son hôtel, à Liège.

Ses collections de Mammifères et d'Oiseaux prirent, à un moment donné, une telle extension qu'il fit élever, contre le château de Longchamps, un vaste bâtiment rectangulaire, à deux étages, pour les abriter. Il y plaça également les autres Vertébrés.

SELYS eut comme objectif de réunir dans son musée de Longchamps tous les représentants de la faune de Belgique et de la faune européenne, auxquels il ajouta des types exotiques. Parmi les Mammifères, les Oiseaux et les Poissons de cette importante collection, plusieurs ordres et plusieurs familles sont représentés par presque tous les genres et par un très grand nombre d'espèces; ce sont les groupes qui ont fait l'objet de ses études spéciales et de ses publications.

Conformément aux désirs exprimés par l'éminent naturaliste, le Musée de Vertébrés est devenu, en même temps que le domaine de Longchamps, la propriété du baron RAPHAEL DE SELYS. C'est aussi en conformité de ses volontés dernières que j'ai dressé le catalogue de ses collections de Mammifères, d'Oiseaux, de Reptiles, d'Amphibiens et de Poissons.

Liège, le 25 octobre 1905.

La liste des Mammifères de la collection Selysienne a été dressée d'après le **Catalogus Mammalium tam viventium quam fossilium**, de Trouessart, édition de 1897. Les noms français génériques et spécifiques ne sont donnés que pour autant que ceux-ci sont couramment usités.

Un certain nombre de formes qui avaient été renseignées comme espèces distinctes par Selys dans ses écrits ou dans ses collections, ou qui lui avaient été adressées par des spécialistes sous des noms spécifiques particuliers, n'ont pas été admises comme telles dans le catalogue de Trouessart. J'ai maintenu ces noms spécifiques en caractères spéciaux dans le présent catalogue et je les ai placés à la suite des espèces auxquelles ils sont identifiés dans le catalogue de Trouessart.

Après chaque nom d'espèce, nous donnons la liste des localités d'où proviennent les spécimens faisant partie de la collection Selys.

L'astérisque précédant un nom géographique indique que les exemplaires sont dans l'alcool.

Il nous a paru intéressant de renseigner, dans beaucoup de cas, le nom du naturaliste qui a fait l'envoi et quelquefois la date d'entrée dans la collection.

MAMMIFÈRES

La principale valeur de la collection des Mammifères empaillés ou conservés dans l'alcool est due à la présence d'une série importante d'Insectivores et de Cheiroptères européens et exotiques et de la série complète des petits Rongeurs d'Europe. A côté des formes belges recueillies par SELYS se trouvent les espèces des autres pays d'Europe, déterminées et données à celui-ci par les principaux spécialistes à l'époque où il fit lui-même ses recherches et ses travaux. Nous y rencontrons les formes de France qu'il tient de BAILLON (*Abbeville*), de BIFFERI (*Lyon*), de DEGLAND (*Lille*), de HOLLANDRE (*Metz*), de GERBE (*Paris*), de GUINARD (*Montpellier*), de MILLET (*Angers*); les espèces d'Allemagne qu'il doit à NATHUSIUS (*Magdebourg*), à J.-H. BLASIUS, au D^r DEHNE (*Dresde*); les types de Suisse obtenus du professeur PICTET (*Genève*) et du professeur SCHINZ (*Zurich*); ceux d'Italie envoyés par le prince CHARLES-LUCIEN BONAPARTE (*Rome*), par le professeur BALSAMO CRIVELLI, par l'abbé MARIETTI (*Milan*), par le professeur SAVI (*Pise*); ceux de Hollande envoyés par TEMMINCK; ceux de Suède, que lui fait parvenir SUNDEVALL (*Stockholm*); ceux de Russie, qu'il tient de NORDMANN (*Odessa*), du comte de KEYSERLING et de BRANDT (*Saint-Petersbourg*); ceux du Caucase et de Sibérie recueillis par MENETRIÈS et LAESTADIUS; ceux d'Angleterre, dus à THOMPSON (*Cambridge*) et au Révérend JENYNS. Il fut également en correspondance scientifique concernant les Mammifères avec un grand nombre d'autres naturalistes, notamment avec BARTHELEMY (*Marseille*), DUMORTIER (*Tournai*), FOURNEL (*Metz*), GENÉ (*Turin*), GERVAIS (*Paris*), LEHMAN (*Hambourg*), MAYOR (*Genève*), NATTERER, PECCHIOLI (*Pise*), REINHARDT (*Copenhague*), SCACCHI (*Naples*), P.-J. VAN BENEDEN (*Louvain*) et WATERHOUSE (*Londres*).

Dès 1832, SELYS fit un mémoire sur le classement des Mammifères en familles naturelles, mémoire qu'il ne publia jamais.

Sa première publication scientifique concernant cet ordre date de 1836. C'est l'« Essai monographique sur les Campagnols des environs de Liège », imprimé dans le volume IV de l'*Institut* avec quatre planches coloriées. Il y décrit notamment une nouvelle espèce, *Arvicola subterraneus*, répandue dans toute la Belgique. Il compléta ce travail par un « Post-scriptum à l'essai monographique des Campagnols des environs de Liège », chez DESOER, à Liège, en 1862.

Beaucoup plus importantes furent ses « Études de micromammalogie; revue des Musaraignes, des Rats et des Campagnols, suivies d'un Index méthodique des Mammifères d'Europe », parues en 1839. Pour mener à bien ce travail, il étudia minutieusement nos formes belges au point de vue de la dentition, du crâne, du nombre des vertèbres caudales, des dimensions du corps, de la longueur des oreilles, du nombre des mamelles. Il compara nos espèces aux types des autres pays, déterminés, comme je l'ai dit plus haut, par les principaux spécialistes d'alors. Enfin, il visita les principaux musées d'Europe pour comparer les formes exotiques avec les nôtres. Il va à Francfort étudier les espèces rapportées d'Afrique par RUPPEL, les espèces de Sibérie du D^r CRETSCHMAR et les types de PALLAS. Il séjourne au Museum d'histoire naturelle

de Paris, où il est en rapports avec ISIDORE GEOFFROY SAINT-HILAIRE et avec de BLAINVILLE. Il voit le Musée de Lyon, dirigé par le D^r JOURDAN. Il se rend à Strasbourg pour étudier les Musaraignes exotiques de DUVERNOY. En Italie, il fait de fructueuses observations dans le Musée de Pise et dans le cabinet Musignano, à Rome, chez C.-L. BONAPARTE (1).

Son ouvrage comprend trois monographies détaillées : celle du genre Musaraigne (*Sorex*), celle du genre Rat (*Mus*) et celle du genre Campagnol (*Arvicola*). Les descriptions spécifiques y sont claires et précises, et peuvent être encore très utilement consultées aujourd'hui. SELYS y montre un esprit critique et judicieux dans la recherche des caractères spécifiques. Il nous dit pour chaque espèce ce qu'il a vu par lui-même et ce qu'il tient des auteurs. Après chaque description, il renseigne l'habitat exact et ses limites. Il termine son travail par un catalogue méthodique des Mammifères d'Europe, rangés d'après la classification du prince de Musignano.

En 1841, SELYS établissait que le *Mus agrestis* de Linné doit être séparé spécifiquement d'*Arvicola arvalis* Pallas et d'*Arvicola subterraneus* Selys, contrairement à l'opinion de la plupart des auteurs. J.-H. BLASIUS se rallia dans la suite à son avis. Il a consigné ces faits dans une note « Sur le *Mus agrestis* de Linné » publiée dans les *Bulletins de l'Académie royale de Belgique*, 1^{re} série, tome VIII, n° 9.

La même année, il donnait un article sur les Campagnols dans la revue *L'Institut*, volume IX, n° 413.

La même année encore, il écrivait une notice « Sur les Campagnols (*Arvicola*) de Suisse », dans les *Verhandlungen der Schweizerischen naturforschenden Gesellschaft*, 26^e session, à Zurich.

Il publia encore, en 1841, une petite note sur « Deux espèces de Musaraignes observées en Belgique » dans les *Bulletins de l'Académie royale de Belgique*. Il s'agit de *Sorex pygmaeus* Pallas, capturé à Saint-Hubert, et de *Crocidura leucodon* Herm., rencontré à Espierres. Il avait eu l'intention de publier une monographie des Campagnols d'Europe, en vue de laquelle il avait réuni de nombreuses notes. Obligé d'y renoncer, faute de temps, il essaya de déterminer M. POELMAN (Gand) et Z. GERBE à achever ce travail. Ce mémoire, resté manuscrit, avait pour titre : « Prodrome d'une description des Campagnols d'Europe ».

L'ouvrage le plus important de SELYS sur les Vertébrés fut sa « Faune belge » ou « Indication méthodique des Mammifères, des Oiseaux, des Reptiles et des Poissons observés en Belgique ». C'est un volume de 310 pages de texte, accompagné de deux tableaux et de neuf planches, édité à Liège, chez DESSAIN, en 1842. Il y renseigne 63 espèces de Mammifères, dont 8 cétacés accidentels et 11 animaux domestiques; 310 espèces d'oiseaux sédentaires ou de passage, dont 17 domestiques; 10 espèces de reptiles et 13 espèces d'amphibiens; 53 espèces de poissons d'eau douce et 41 de poissons marins. Grâce aux recherches postérieures de P.-J. VAN BENEDEN, nous connaissons aujourd'hui un nombre double de poissons marins; mais le nombre des autres Vertébrés connus en Belgique correspond très approximativement à celui donné par SELYS en 1842.

Dans ce livre, chaque espèce est désignée sous son nom latin, sous son nom français et sous son nom wallon quand il existe, avec la synonymie. On y trouve l'habitat réel et accidentel de chaque espèce, les époques d'arrivée et de départ des espèces non sédentaires, les époques de passage des espèces migratrices. SELYS y renseigne aussi les espèces accidentelles et les espèces observées vers nos frontières dans les pays voisins. Vient ensuite un résumé de la classification des Mammifères d'après le prince CHARLES BONAPARTE, avec quelques change-

(1) C.-L. BONAPARTE portait alors le titre de prince de Musignano.

ments apportés par l'auteur. Il donne, sous forme de deux tableaux, un essai de distribution des Mammifères en séries naturelles. Le reste du volume est consacré aux Oiseaux et aux autres Vertébrés. Une planche est consacrée aux caractères spécifiques des Chauves-Souris de notre pays, basés sur la forme des oreilles et des pattes. Il représente sur une deuxième planche *Sorex pygmaeus*, *Sorex tetragonurus*, *Arvicola arvalis* et sur une troisième *Arvicola agrestis*.

En 1850, SELYS publia dans les *Mémoires de l'Académie royale de Belgique* (t. XXIV) une analyse et des extraits d'un essai sur l'« Histoire naturelle du Brabant », trouvé dans les papiers du professeur VAN MONS, comprenant les Mammifères. Cet essai est attribué à VAN DER STEEGEN DE PUTTE.

SELYS s'est intéressé toute sa vie aux questions concernant les faunes locales et spécialement la faune de Belgique. Il a publié divers travaux sur ce sujet, où il traite, à leur place, les Mammifères. Il fit un premier discours académique sur le « Calendrier de faune » (voir *Bull. Acad. roy. de Belgique*, 1^{re} série, t. XIX, n^{os} 11 et 12, 1852). Dans un deuxième discours académique, en 1854, il traita de la faune de Belgique. Il y divise notre pays, avec une réelle sagacité et une justesse remarquable, en sept régions basées sur la distribution géographique des animaux. Ce sont : la région de la mer et du littoral ; la région des landes et des marécages (Campine) ; la région des plaines découvertes de la Hesbaye ; la région de la Meuse ; la région du Condroz et de l'Entre-Sambre-et-Meuse ; la région de l'Ardenne (avec faune subalpine), et la région lorraine (lisière méridionale du Luxembourg). (*Bull. Acad. roy. de Belgique*, 1^{re} série, t. XXI, n^{os} 11 et 12.)

SELYS a encore fait une autre étude remarquable des Mammifères, des Oiseaux et des Reptiles de Belgique, dans le tome I de *Patria belgica*, publiée par EUG. VAN BEMMEL, en 1873. Nous y trouvons, pour chaque espèce, les principaux faits qui la caractérisent, ses mœurs, son habitat, la date de son arrivée, de son départ ou simplement de son passage, son utilité ou sa nocivité.

Il s'est également occupé des Mammifères dans son « Aperçu sur les animaux utiles ou nuisibles en Belgique » (*Rapport décennal sur la situation administrative du Royaume*. Bruxelles, 1851), puis dans son « Discours sur les animaux vertébrés de la Belgique, utiles ou nuisibles à l'agriculture » (*Bull. Acad. roy. de Belgique*, 2^e série, t. XII, 1861) et dans un troisième article sur le même sujet faisant partie du « Livre de la ferme et des maisons de campagne » de P. JOIGNEAUX (t. II, 1^{re} édition, 1865, et 2^e édition, 1871, chez MASSON, à Paris).

On lui doit encore un rapport sur le mémoire de P.-J. VAN BENEDEN, « Recherches sur la faune du littoral de la Belgique : Cétacés » (*Bull. Acad. roy. de Belgique*, 1860) ; un autre concernant le mémoire du même « Sur le Balénoptère capturé dans l'Escaut en 1869 », publié dans le même recueil ; un troisième sur le mémoire du même, « Les Chauves-Souris de Belgique et leurs parasites » (*Bull. Acad. roy. de Belgique*, 1873).

Mentionnons aussi sa communication sur le pays d'origine de nos animaux domestiques (*Bull. Soc. d'anthr. de Bruxelles*, t. II, 1883-1884).

Enfin, son dernier discours académique traite du « Déclin d'une faunule ». Il nous y montre la transformation et l'appauvrissement de la faune des environs de Waremme sur un espace de soixante-dix ans, ayant pour cause principale les progrès de l'agriculture. (*Bull. Acad. roy. de Belgique*, 3^e série, t. XXXIV, 1897.)

LISTE DES PUBLICATIONS DE MICHEL-EDMOND DE SELYS LONGCHAMPS
SUR LES MAMMIFÈRES.

1. Essai monographique sur les Campagnols des environs de Liège. Liège, Desoer, 1836, et Post-scriptum à cet Essai. Ibid., 1862.
2. Nouvelles espèces du genre Campagnol. (*Revue zoologique de Guérin-Méneville*. Paris, 1838.)
3. Description d'une nouvelle espèce de Campagnol propre à l'Italie (*Arvicola Savii* Selys). (*Atti Acad. dei Georgofili*. Firenze, XII, 1838.)
4. Campagnols inédits, etc. (*Revue zoologique de Guérin-Méneville*. Paris, 1839.)
5. Étude de Micromammalogie. (Revue des Musaraignes, des Rats et des Campagnols, suivie d'un Index des Mammifères d'Europe. Paris, Roret, 1839.)
6. Analyse d'un mémoire intitulé : Nuove notizie risguardante parecchi piccoli Mammiferi d'Europa dei Generi Sorex, Mus, Arvicola. Examen de divers animaux soumis à la Section de zoologie. (*Atti delle Riunioni degli Scienziati italiani*; seconda Riunione. Torino, 1840.)
7. Sur le *Mus agrestis* de Linné. (*Bull. Acad. roy. de Belgique*, t. VIII, 1^{re} série, 1841.)
8. Sur deux espèces de Musaraignes observées nouvellement en Belgique. (*Bull. Acad. roy. de Belgique*, t. VIII, 1^{re} série, 1841.)
9. Note sur les Campagnols. (*Revue « L'Institut »*, vol. IX, n° 413, 1841.)
10. Note sur les Campagnols (*Arvicola*) de la Suisse. (*Verhandlungen der Schweizerischen naturforschenden Gesellschaft*; 26. Versamml. Zurich, 1841.)
11. Faune belge, 1^{re} partie. Indication méthodique des Mammifères, Oiseaux, Reptiles et Poissons observés jusqu'ici en Belgique. Liège, Dessain; Bruxelles, Muquardt, 1842.
12. Observations sur l'ouvrage de M. Lesson, intitulé : Nouveau tableau du règne animal. (*Revue zoologique*. Paris, 1842.)
13. Note sur quelques petits Mammifères du midi de la France. Réponse à M. Lesson. (*Revue zoologique de Guérin-Méneville*. Paris, 1843.)
14. Analyse d'une lettre sur différents Campagnols et Oiseaux. Elenco dei Topi Campagnoli d'Europa. (*Atti delle Riunioni degli Scienziati italiani*, sesta Riunione. Milano, 1845.)
15. Communications complémentaires sur les Campagnols, faites aux Congrès de Cambridge (1845) et de Gènes (1846).
16. Distribution géographique des Campagnols d'Europe. — Note sur le Campagnol mineur de M. J. RAY. (*Revue zoologique de Guérin-Méneville*. Paris, 1847.)
17. Analyse et extrait d'un essai sur l'histoire naturelle du Brabant, trouvé dans les papiers du professeur Van Mons, attribué à Van der Steegen de Putte. (*Mém. Acad. roy. de Belgique*, t. XXIV, 1849.)
18. Aperçu sur les animaux utiles ou nuisibles de la Belgique. (*Rapport décennal sur la situation administrative du Royaume*, 1851.)
19. Discours sur le Calendrier de faune en Belgique. (*Bull. Acad. roy. de Belgique*, 1^{re} série, t. XIX, nos 11 et 12, 1853.)
20. Discours sur la Faune de Belgique. (*Bull. Acad. roy. de Belgique*, 1^{re} série, t. XXI, nos 11 et 12, 1854.)
21. Rapport sur le mémoire de P.-J. Van Beneden : « Cétacés du littoral belge ». (*Bull. Acad. roy. de Belgique*, 1860.)
22. Discours sur les animaux vertébrés de Belgique utiles ou nuisibles à l'agriculture. (*Bull. Acad. roy. de Belgique*, 2^e série, t. XII, 1861.)
23. Rapport sur le mémoire de P.-J. Van Beneden « Sur le Balénoptère capturé dans l'Escaut en 1869 ». (*Bull. Acad. roy. de Belgique*, 1869.)
24. Animaux vertébrés utiles ou nuisibles. (*Livre de la ferme et des maisons de campagne*, de P. JOIGNEAUX, t. II, 1^{re} édition, 1865; 2^e édition, 1871, chez Masson, à Paris.)
25. Communication sur le pays d'origine de nos animaux domestiques. (*Bull. Soc. d'anthr. de Bruxelles*, t. II, 1883-1884.)
26. Mammifères, Oiseaux et Reptiles de Belgique. (*Patria belgica*, t. I; *Belgique physique*, par EUG. VAN BEMMEL. Bruxelles, 1873.)
27. Rapport sur le mémoire de P.-J. Van Beneden : « Les Chauves-Souris de Belgique et leurs parasites. » (*Bull. Acad. roy. de Belgique*, 1873.)
28. Discours sur le Déclin d'une faunule. (*Bull. Acad. roy. de Belgique*, 3^e série, t. XXXIV, 1897.)

MAMMALIA

ORDO : PRIMATES

FAMILIA CERCOPITHECIDAE

Genus **MACACUS** Lacep., 1803.

Macaques.

- M. inuus** L. — Magot.
Gibraltar.

ORDO : CHIROPTERA

SUBORDO : MEGACHIROPTERA

FAMILIA PTEROPIDAE

Genus **PTEROPUS** Brisson, 1756.

Roussettes.

- P. rubricollis** E. Geof. — Roussette à cou rouge.
Ile Maurice.

- P. poliocephalus** Tem. ♀.
Australie.

- P. melanopogon** Schleg.
phaiops Tem.
Malaisie.

- P. edulis** E. Geof. — Roussette comestible.
Malaisie.

- P. Edwardsi** E. Geof. — Roussette d'Edwards.
Madagascar.

Genus **CYNONYCTERIS** Peters, 1852.

Cynonyctéris.

- C. amplexicaudata** E. Geof. ♂ et ♀. — Cynonyctéris fauve.
Asie méridionale.

- C. brachyotis** Dobson. — Cynonyctéris à oreilles courtes.
Célèbes.

- C. aegyptica** E. Geof. — Cynonyctéris d'Égypte.
Égypte.

- C. straminea** E. Geof. — Cynonyctéris pailé.
Sénégal.

COLLECTIONS SELYS

Genus **CYNOPTERUS** F. Cuvier, 1825.

Cynoptères.

C. marginatus E. Geof. — Cynoptère marginé.**tittheaecheilus** Tem.

Ceylan.

brevicaudatum E. Geof. — Cynoptère à queue courte.

Sumatra.

Horsfieldi Gray. — Cynoptère d'Horsfield.

Philippines.

Genus **EPOMOPHORUS** Bennet, 1835.

Epomophores.

E. macrocephalus Ogilby. — Epomophore macrocéphale.

Gambie.

Genus **MACROGLOSSUS** F. Cuvier, 1825.

Macroglosses.

M. minimus E. Geof. — Macroglosse minime.

Asie.

SUBORDO : MICROCHIROPTERA

FAMILIA RHINOLOPHIDAE

Genus **RHINOLOPHUS** E. Geof., 1803.

Rhinolophes.

R. affinis Horsf. — Rhinolophe voisin.

Java.

R. Blasiusi Peters. — Rhinolophe de Blasius.**clivosus** Blas.

Europe méridionale.

R. hipposideros Bech. — Rhinolophe petit fer à cheval.**hippocrepis** Herm.

Colonster (Liège). — Maestricht. — *Maestricht. — Alger. — *Toscane (Savi). — *Sardaigne.

R. ferrum-equinum Schreb. — Rhinolophe grand fer à cheval.

Belgique. — Maestricht. — *Maestricht. — *Bagnères. — *Italie. — *Sardaigne.

nippon Tem.

Japon.

Genus **PHYLLORHINA** Bonap., 1831.

Phyllorhynes.

P. tridens E. Geof. — Phyllorhyne trident.

Égypte. — *Égypte.

P. diadema E. Geof. — Phyllorhyne diadème.

Java.

FAMILIA NYCTERIDAE

Genus **MEGADERMA** E. Geof., 1810.

Mégadermes.

- M. spasma** L. — Mégaderme spasme.
Malacca.
- M. lyra** E. Geof. — Mégaderme lyre.
Inde.
- M. frons** E. Geof. — Mégaderme feuille.
Sud du Soudan.

Genre **NYCTERIS** E. Geof., Desmaret, 1803.

Nyctères.

- N. javanica** E. Geof. — Nyctère de Java.
Java.
- N. thebaica** E. Geof. — Nyctère de la Thébaïde.
Égypte.
capensis et **affinis** Smith.
discolor Wagn.
Natal.

FAMILIA VESPERTILIONIDAE

Genus **SYNOTUS** Keys. et Blas., 1839.

Barbastelles.

- S. barbastellus** Schreb. — Barbastelle commune.
Longchamps. — Metz. — Saint-Gothard. — Milan.
Daubentoni Bell.

Genus **PLECOTUS** E. Geof., 1812.

Oreillards.

- P. auritus** L. — Oreillard commun.
Longchamps. — *Longchamps. — *Maestricht. — Abbeville (envoi de M. BAILLON). — *Bagnères. —
*Allemagne (envoi de DEHNE). — Égypte.

Genus **VESPERUGO** Keys. et Blas., 1839.

- V. serotinus** Schreb. — Sérotine.
Longchamps. — Allemagne. — Sénégal. — *Italie (Pecchioli, 1841). — *Sardaigne.
turcomanus Evers.
Russie.
isabellinus Tem.
Tripoli.
- V. borealis** Nils. — Chauve-souris boréale.
Stockholm.
Nilssoni.
*(Envoi de BLASIUS).
- V. pachypus** Tem.
Inde.

- V. minutus** Tem. — Chauve-souris minime.
Afrique orientale.
- V. noctula** Schreb. — Chauve-souris noctule.
Longchamps.
- V. Leisleri** Kuhl. — Chauve-souris de Leisler.
Saint-Gothard. — *(Envoi de BLASIUS).
- V. imbricatus** Horsf. — Chauve-souris imbriquée.
Java.
- V. maurus** Blas. — Chauve-souris maure.
Suisse.
Savii Bonap.
Italie. — *Italie (Pecchioli, 1841).
Bonapartei Savi.
Italie. — *Italie (Pecchioli 1841).
- V. pipistrellus** Schreb. — Chauve-souris pipistrelle.
Longchamps. — *Longchamps. — *Angleterre (envoi de JENYNS). — *Allemagne (envoi de DEHNE).
*Sardaigne.
- V. abramus** Tem. — Chauve-souris orientale.
Formose. — *(Envoi de BLASIUS).
Nathusiusi Keys. et Blas.
akokomuli Tem.
Japon.
- V. Kühli** Natt. — Chauve-souris de Kühl.
Europe méridionale. — *Sardaigne. — *(Envoi de BLASIUS).
marginatus Rüpp.
Sicile.
albolimbatus Küster.
*Sardaigne.
vispipistrellus Bonap.
Italie. — *Italie (envoi de SAVI). — *Italie (envoi de BONAPARTE). — *Italie (Pecchioli).

Genus **CHALINOLOBUS** Peters, 1866.

- C. Gouldi** Gray. — Chalinolobe de Gould.
Australie.

Genus **SCOTOPHILUS** Leach, 1822.

Scotophiles.

- S. Temmincki** Horsf. — Scotophile de Temminck.
Asie méridionale.

Genus **ATALAPHA** Rafinesque, 1814.

- A. borealis** Müller. — Atalape boréal.
Amérique du Nord.
americana Raf.

Genus **VESPERTILIO** Keys. et Blas., 1839 (ex Linné, 1735).

Vespertilions.

- V. Hasselti** Tem.
Célèbes.
- V. adversus** Horsf. — Vespertilion contraire.
Horsfieldi Tem.
Australie méridionale.
- V. Capaccinii** Bon. — Vespertilion de Capaccini.
megapodius Tem.
Sardaigne.
- V. dasyncneme** Boie. — Vespertilion des étangs.
Maestricht. — *Maestricht.
- V. Daubentoni** Leister. — Vespertilion aquatique.
Longchamps. — Maestricht. — *Maestricht. — *(Envoi BLASIVS).
- V. megalopus** Dobson. — Vespertilion mégaloqe.
Gabon.
- V. emarginatus** E. Geof. — Vespertilion échanré.
Environs de Hasselt. — Carrières de Maestricht. — *Carrières de Maestricht. — *Picardie (envoi de BAILLON).
- V. Nattereri** Kuhl. — Vespertilion de Natterer ou frangé.
Environs de Bruxelles. — Carrières Saint-Pierre (Maestricht). — *Longchamps. — *Maestricht. — Metz (envoi HOLLANDRE). — *Metz (envoi HOLLANDRE). — Lyon. — *Le Mans. — *Allemagne (envoi BLASIVS). — *Angleterre (envoi JENYNS).
- V. Bechsteini** Leisler. — Vespertilion de Bechstein.
Metz. — *Metz (envoi HOLLANDRE). — *Allemagne (envoi de BLASIVS). — *Saulny (Moselle) (envoi HOLLANDRE).
- V. murinus** Schreb. — Vespertilion murin.
Grotte de Han (Belgique). — Grotte de Han (*Fuv.*). — *Grotte de Han. — *Carrières Saint-Pierre (Maestricht). — *Bagnères. — *Italie (Pecchioli). — *Sardaigne. — *Allemagne (envoi DEHNE).
- V. mystacinus** Leisler. — Vespertilion à moustache.
Longchamps. — Halloy (Belgique). — *Halloy. — *Maestricht. — *Hartz (envoi DEHNE). — *Le Mans. — Angleterre (envoi JENYNS).
- V. muricola** Hodgs.
Java.
tralatitius Tem.
- V. polythrix** Is. Geof.
Brésil.

Genus **KERIVOULA** Gray, 1842.

- K. picta** Pallas. — Kerivoula peinte.
Inde.
- K. Hardwicki** Horsf. — Kerivoula de Hardwick.
Inde.

Genus **MINIOPTERUS** Bonap., 1837.**M. Schreibersi** Natter. — Minioptère de Schreibers.

Caire.

blepotis Leche.

Japon. — Java.

M. Scotinus Sundev.

Port Natal.

FAMILIA EMBALLONURIDAE

Genus **THAPHOZOUS** E. Geof. 1812.

Thaphiens.

T. perforatus E. Geof. — Thaphien perforé.

Égypte.

T. nudiventris Cretzschmar. — Thaphien à ventre nu.

Égypte.

T. saccolaemus Tem.

Inde.

Genus **RHINOPOMA** E. Geof. 1812.

Rhinopomes.

R. microphyllum E. Geof. — Rhinopome à petite feuille.

Égypte.

Hardwicki Gray.

Palestine.

Genus **MOLOSSUS** E. Geof. 1805.

Molosses.

M. rufus E. Geof. — Molosse roux

Brésil.

Genus **NYCTINOMUS** E. Geof., 1812.

Nyctinomes.

N. Cestonii Savi.

Pise. — *Italie (Pecchioli).

Ruppelli Tem.

Égypte.

N. plicatus Buchanan-Hamilton. — Nyctinome plissé.

Java.

tenuis et dilatatus Horsf.**N. pumilus** Cretzsch.

Arabie.

N. limbatus Peters. — Nyctinome limbé.

Afrique méridionale.

N. gracilis Natt. — Nyctinome gracile.

Brésil.

N. brasiliensis Is. Geof. — Nyctinome du Brésil.

Brésil.

FAMILIA PHYLLOSTOMIDAE

Genus **LOPHOSTOMA** d'Orb., 1847.

Lophostomes.

L. bidens Spix.

Brésil.

Genus **PHYLLOSTOMA** E. Geof., 1810.

Phyllostomes.

P. hastatum Pallas. — Fer de lance commun.

Brésil.

P. discolor Wagner. — Phyllostome discolor.

Bahia.

Genus **CAROLLIA** Gray, 1838.

Carollies.

C. brevicauda Wied. — Carollie à queue courte.

Amérique centrale.

Genus **GLOSSOPHAGA** E. Geof. (part.), 1818.

Glossophages.

G. soricina Pallas.

Brésil.

amplexicauda E. Geof.Genus **LONCHOGLOSSA** Peters, 1868.

Lonchoglosses.

L. ecaudata Wied. — Lonchoglosse sans queue.

Brésil.

Genus **ARTIBEUS** Leach, 1822.

Artibées.

A. perspicillatus L.

Brésil.

superciliatum Wied.Genus **VAMPIROPS** Peters, 1865.

Vampyrops.

V. lineatus E. Geof. — Vampyrops lignée.

Brésil.

ORDO : INSECTIVORA

FAMILIA TUPAIIDAE

Genus **TUPAIA** Raffles, 1821.

Toupaies.

T. ferruginea Raffles. — Toupaie ferrugineux.

Sumatra. — Java.

T. javanica Horsf. — Toupaie javanais.

Java.

T. tana Raffles. — Toupaie tana.

Bornéo.

FAMILIA MACROSCOLIDAE

Genus **MACROSCOLIDES** A. Smith, 1829.
Macroscelides.

- M. Rozeti** Duv. — Macroscelide de Rozet ou rat à trompe.
Oran. — *Alger.
- M. typus** A. Smith. — Macroscelide type.
Cap (rivières des Éléphants).
jaculus Licht.
- M. intufi** A. Smith ♂.
Cafreterie.
- M. rupestris** A. Smith ♀. — Macroscelide rupestre.
Cafreterie.

FAMILIA ERINACEIDAE

Genus **ERINACEUS** L. 1766.
Hérissons.

- E. europaeus** L. — Hérisson d'Europe.
Longchamps. — *Belgique (*ad. et juv.*).
- E. algirus** Duvernoy. — Hérisson d'Algérie.
Algérie.
- E. deserti** Loche. — Hérisson du désert.
Sahara.
- E. albiventris** Wagner. — Hérisson à ventre blanc.
Égypte.

FAMILIA SORICIDAE

Genus **SOREX** L. 1735.
Musaraignes.

- S. alpinus** Schinz. — Musaraigne des Alpes.
Saint-Gothard (envoi de SCHINZ). — Saint-Gothard (envoi de l'abbé MARIETTI). — *Saint-Gothard.
- S. araneus** L. — Musaraigne commune.
Longchamps. — *Longchamps. — *Verviers. — *Malmedy (envoi de M^{lle} LIBERT). — Suisse (envoi de l'abbé MARIETTI). — Lombardie (envoi de BALSAMO CRIVELLI). — Suède (envoi de SUNDEVALL). — *Lombardie (envoi de BALSAMO CRIVELLI).
- tetragonurus** Hermann. — *Musaraigne carrelet.
Belgique. — *Saint-Hubert. — Angers (envoi de MILLET). — *France (GERBE). — Saint-Gothard (envoi de l'abbé MARIETTI). — *Lombardie (envoi de l'abbé MARIETTI). — *Bagnères. — *Allemagne (DEHNE). — Sibérie.
- S. minutus** L. — Musaraigne pygmée.
pygmaeus Pallas.
Longchamps. — Saint-Hubert (envoi de WARLOMONT).
- rusticus** Jenyns.
Irlande (envoi THOMPSON). — *Irlande.
- S. varae-pacis** Alston.
Guatemala.

Genus **BLARINA** Gray, 1838.
Blarines.

- B. brevicauda** Say. — Blarine à queue courte.
Vera-Paz.

Genus **CROSSOPUS** Wagler, 1832.
Crossopes.

- C. fodiens** Pallas. — Musaraigne aquatique.
Longchamps (*ad. et juv.*). — *Longchamps. — *Allemagne (envoi de DEHNE).
ciliatus Sowerby. — Musaraigne porte-rame.
Environs de Liège. — Stavelot. — Tournai. — *Longchamps. — Maine et Loire. — Angers (envoi de MILLET). — Saint-Gothard (envoi MARIETTI). — Pyrénées (envoi CASTEX). — Bothnie (envoi SUNDEVALL). — Sibérie. — *Allemagne (envoi DEHNE).

Genus **CROCIDURA** Wagler, 1832.
Crocidures.

- C. caerulea** Kerr. — Crocidure bleutée ou musquée.
Inde.
gigantea Is. Geof. — Crocidure géante.
Benga.
C. etrusca Savi. — Crocidure étrusque.
Toscane. — Pise (envoi SAVI). — *Toscane (envoi SAVI). — Sardaigne. — Cagliari. — *Sardaigne. — Italie méridionale (Pecchioli). — Provenance inconnue.
C. gracilis Blainv. — Crocidure grêle.
Cap de Bonne-Espérance (envoi VERREAUX).
C. Dzi-Nezumi Temm. — Crocidure de Dzi-Nezumi.
Japon.
C. russula Herm. — Crocidure des champs ou des sables, Musette.
araneus L.
Longchamps. — Var. blanche, Longchamps. — *Longchamps. — Pyrénées (envoi CASTEX). — *Saint-Zacharie. — *Allemagne (envoi DEHNE). — *Provenance inconnue.
leucodon Herm. — Crocidure leucode.
Tournai (envoi WICARD). — *Longchamps (?). — Lorraine. — Metz (envoi HOLLANDRE). — *Strasbourg (envoi DUVERNOY). — Picardie (envoi BAILLON). — *Montpellier. — *Pyrénées. — Lombardie. — Milan (envoi B. CRIVELLI). — Rome.
C. sericea Hedenborg.
Cap de Bonne-Espérance.
C. fulvaster Sundevall.
Cafrerie (envoi SUNDEVALL).

Genus **CHIMARROGALE** Anderson, 1877.
Chimarrogales.

- C. platycephalus** Temm. — Chimarrogale du Japon.
Japon.

FAMILIA TALPIDAE

Genus **MYOGALE** G. Cuvier, 1800.
Desmans.

- M. moschata** Pallas. — Desman de Moscovie.
Russie méridionale.
M. pyrenaïca E. Geof. — Desman des Pyrénées.
France (Tarbes) (envoi BOUBRÉ).

Genus **UROTRICHUS** Temminck, 1842.
Urotriches.

U. talpoïdes Temm. — Urotriche talpoïde.
Japon.

Genus **TALPA** L. 1766.
Taupes.

T. europaea L. — Taupe d'Europe.

Longchamps. — Var. blanche : Longchamps, Wareme, Belgique. — Var. noir et blanc : Belgique. —
Var. gris-perle : Belgique, *Longchamps (*juv.*). — *Belgique. — *Pyrénées.

T. altaïca Nikolsky. — Taupe du mont Altaï.
Sibérie.

T. coeca Savi. — Taupe aveugle.
Pise (envoi SAVI). — Italie (envoi SAVI).

Genus **SCALOPS** G. Cuvier, 1800.
Scalopes.

S. aquaticus L. — Scalope du Canada.
États-Unis d'Amérique.

Genus **SCAPANUS** Pomel, 1848.
Scapanes.

S. Townsendi Bachm. — Scapane de Townsend.
Californie.

Genus **CONDYLURA** Illiger, 1811.
Condylures.

C. cristata L. — Condylure ou taupé à museau étoilé.
macroura Harlan.
Amérique du Nord.

FAMILIA CENTETIDAE

Genus **CENTETES** Illiger, 1811.
Tanrecs.

C. ecaudatus Schreb. — Tanrec commun.
Ile Maurice.

FAMILIA CHRYSOCHLORIDAE

Genus **CHRYSOCHLORIS** G. Cuv. 1800.
Taupes dorées.

C. aurea Pallas. — Taupe dorée du cap.

aurata Licht.

Cap de Bonne-Espérance (envoi de CASTELNAU, Paris).

capensis Shaw.

Cap de Bonne-Espérance (envoi de CASTELNAU, Paris).

? **C. holosericea** Licht. (1).

Cafrerie (envoi SUNDEVALL).

(1) Espèce non renseignée dans le Catalogue de Trouessart.

- C. hottentota** Smith. — Taupe dorée hottentote.
Cap de Bonne-Espérance.
- C. rutilans** Wagn. — Amblysome rousse.
Cap de Bonne-Espérance (envoi de VERREAUX, Paris).

ORDO CARNIVORA

FAMILIA URSIDAE

Genus **URSUS** L., 1766.
Ours.

- U. arctos** L. — Ours brun d'Europe *ad.* et *juv.* .

FAMILIA MUSTELIDAE

Genus **MELES** Storr, 1780.
Blaireaux.

- M. taxus** Bodd. — Blaireau commun.
Belgique.

Genus **GULO** Storr, 1780.
Gloutons.

- G. luscus** L. — Glouton arctique.
Norvège.

Genus **MUSTELA** L., 1766.
Martes.

- M. martes** L. — Marte commune.
Belgique.

- M. foina** Erxleb. — Fouine.
Belgique.

Genus **PUTORIUS** Cuv., 1817.
Putois.

- P. putorius** L. — Putois fétide.
Belgique
- furo** L. — Furet.
Belgique.

- P. sarmaticus** Pall. — Putois sarmatique.
Pologne.

- P. nivalis** L. — Belette commune.
vulgaris Briss.
Belgique. — Var. blanche; Belgique. — *Belgique.

- P. boccamelus** Cetti.
Philippeville (?)

- P. ermineus** L. — Hermine.
Pelage d'été, *ad.* et *juv.*, Longchamps. — Pelage de transition : Louvain. — Pelage d'hiver : Liège.

Genus **LUTRA** Erxleb., 1777.
Loutres.

- L. lutra** L. — Loutre commune *ad.* et *juv.*
Longchamps.

FAMILIA CANIDAE

Genus **CANIS** L., 1766.

Chiens.

C. familiaris L. — Chien domestique.
Belgique.

C. lupus L. — Loup.
Belgique.

C. aureus L. — Chacal.
Europe méridionale.

Genus **VULPES** Brisson, 1756.

Renards.

V. alopex L. — Renard ordinaire *ad. et juv.*
Belgique.

V. lagopus L. — Renard polaire ou Isatis.
Pelage argenté, Sibérie. — Pelage blanc, Sibérie.

V. corsac L. ♀ — Corsac.
Turkestan.
Var. **karagan** Erxleb.

FAMILIA VIVERRIDAE

Genus **GENETTA** Cuv., 1817.

Genettes.

G. genetta L. — Genette commune.
Europe méridionale.

Genus **HERPESTES** Illig., 1811.

Mangoustes.

H. ichneumon L. — Ichneumon ou rat des Pharaons.
Algérie.

Genus **EUPLERES** Doyère, 1835.

Euplères.

E. Goudoti Doyère. — Euplère de Goudot.
Madagascar.

FAMILIA FELIDAE

Genus **FELIS** L., 1766.

Chats.

F. catus L. — Chat sauvage.
Pessoux près Ciney. — Belgique.

F. chaus Guldenst. ♀. — Chaus ou chat des jungles.
Asie.

F. lynx L. — Lynx commun d'Europe.

ORDO PINNIPEDIA

FAMILIA PHOCIDAE

Genus **PHOCA** L., 1758.

- P. vitulina** L. — Phoque commun.
Escaut.
- P. groenlandica** Fabr. — Phoque du Groenland.

ORDO RODENTIA

FAMILIA PEDETIDAE

Genus **PEDETES** Illiger, 1811.

Pedetes.

- P. caffer** Pall. — Pedetes africain.
Cap de Bonne-Espérance.

FAMILIA SCIURIDAE

Genus **PTEROMYS** G. Cuvier, 1800.

Pteromys.

- P. petaurista** Pall. — Taguan petauriste.
Inde.
- P. nitidus** Desm. — Pteromys éclatant.
Indo-Chine.

Genus **SCIUROPTERUS** F. Cuvier, 1823.

Polatouches ou Écureuils volants.

- S. fimbriatus** Gray. — Polatouche frangé.
Himalaya.
- S. alboniger** Hodgs ♂. — Polatouche blanc et noir.
Himalaya.
- S. Pearsoni** Gray (?). — Polatouche de Pearson.
Himalaya.
- S. volans** L. — Polatouche volant ou de Sibérie.
Europe et Asie septentrionale.
- S. volucella** Pall. — Assapan.
Amérique septentrionale.

Genus **XERUS** Hempr. et Ehrenb., 1832.

Xérus.

- X. erythropus** E. Geof. — Écureuil fossoyeur.
Sénégal.
- X. capensis** Cerr. — Xérus du Cap.
Cap de Bonne-Espérance.

X. cepapi A. Smith ♂. — Xérus annelé.

Afrique orientale.

Var. **annulatus** Gray. — Xérus annelé.

Afrique orientale.

X. palmarum L. — Écureuil palmiste.

Inde.

X. sublineatus Waterh.

Inde.

Genus **SCIURUS** L., 1766.

Écureuils.

S. indicus Erxleb. — Écureuil indien.

Inde.

S. bicolor Sparrm. — Écureuil bicolore.**javensis** Zimm.

Java.

ephippium Müll.

Bornéo.

S. flavimanus Is. Geof. — Écureuil à pattes jaunes.

Tenasserim septentrional.

atrodorsalis Gray.

Tenasserim septentrional.

S. hippurus Is. Geof. — Écureuil à queue de cheval.

Sumatra.

S. Prevosti Desm. — Écureuil de Prévost.**Rafflesio** Vig. et Horsf.

Sumatra.

S. notatus Bodd.**griseiventer** Is. Geof.

Sumatra.

S. vulgaris L. — Écureuil commun.

Colonster (Liège).

Var. col. **cinereus**.

Colonster (Liège). — Laponie.

Var. col. **albus**.

Environs de Liège.

Var. col. **niger**.

Environs de Liège.

Var. **italicus** Bonap.

Italie. — Toscane.

Var. **alpinus** Cuv.

Pyrenées.

S. persicus Erxleb. — Écureuil de Perse.

Syrie.

S. niger L. — Écureuil noir.

Mexique. — Amérique septentrionale.

cinereus L.

Amérique septentrionale.

capistratus Bosc.

Amérique septentrionale.

- S. carolinensis** Gm. — Écureuil de la Caroline.
Mexique.
leucotis Gapper.
Bogota.
- S. hudsonicus** Erxleb. — Écureuil de la baie d'Hudson.
Amérique du Nord.
- S. variegatus** Erxleb. — Coquallin.
Var. **aureogaster** F. Cuv.
Mexique. — Bogota. — Guatémala.
- S. aestuans** L. — Écureuil du Brésil, Grand Guerlinguet.
Amérique méridionale. — Brésil. — Nouvelle Grenade.
- S. Langsdorffi** Brandt. — Écureuil de Langsdorff.
Brésil.

Genus **TAMIAS** Illiger, 1811.
Tamias.

- T. Townsendi** Bachm. --- Tamia de Townsend.
Hindsie Gray.
Californie.
- T. striatus** L. — Tamia strié.
Amérique du Nord. — Sibérie (?).
Lysteri Richards. — Tamia de Lyster.
Amérique du Nord. — Canada.

Genus **SPERMOPHILUS** F. Cuvier, 1822.
Spermophiles.

- S. grammurus** Say.
Californie.
- S. Eversmanni** Brandt. — Spermophile d'Eversmann.
Sibérie.
- S. mexicanus** Licht. — Spermophile du Mexique.
Amérique du Nord.
- S. tridecimlineatus** Mitchell.
Mississipi. — Amérique du Nord.
- S. Franklini** Sabine. — Spermophile de Franklin.
Amérique du Nord.
- S. citillus** L. — Spermophile souslik ou vulgaire.
Moldavie.
- S. rufescens** Keys. et Blas. — Spermophile rougeâtre.
Russie méridionale. — Orenburg.
- S. erythrogegens** Brandt.
Monts Altaï.
- S. mugosaricus** Licht.
Steppes Kirghises.
- S. brevicauda** Brandt. — Spermophile à queue courte.
Oural du Sud.

Genus **ARCTOMYS** Schreber, 1792.
Marmottes.

A. marmotta L. — Marmotte vulgaire.
Suisse.

A. bobac Pall. — Marmotte bobac.
Mongolie.

Genus **NANNOSCIURUS** Trt., 1880.
Écureuils nains.

N. exilis Müll. et Schleg. — Écureuil nain.
Sumatra.

FAMILIA CASTORIDAE

Genus **CASTOR** L. 1766.
Castors.

C. fiber L. — Castor ordinaire.
Elbe.

SUBORDO : RODENTIA MYOMORPHA

Genus **MYOXUS** Schreber, 1792.
Loirs.

M. glis L. — Loir vulgaire.
Berne. — Pyrénées. — *Saint-Zacharie. — Caucase.

M. nitedula Pall.
dryas Schreb.
Caucase.

Genus **MUSCARDINUS** Kaup, 1829.
Muscardins.

M. avellanarius L. — Muscardin des noisetiers.
Colonster (Liège). — Louvain. — *Belgique. — Strasbourg. — *Saint-Zacharie *juv.*

Genus **ELIOMYS** Wagner, 1843.
Lérots.

E. quercinus L. — Lérots des chênes.
Longchamps *ad.* et *juv.* — *Longchamps *ad.* et *juv.* — Saint-Gothard. — Algérie.

E. murinus Desm. — Lérots murin.
Cap de Bonne-Espérance.

Coupei F. Cuvier.
Sénégal.

cineraceus Rüpp.
Cap de Bonne-Espérance.

FAMILIA MURIDAE

Genus **HYDROMYS** E. Geof., 1805.
Hydromys.

H. chrysogaster E. Geof. — Hydromys à ventre d'or.
Van Diemen.

leucogaster E. Geof. — Hydromys à ventre blanc.
Van Diemen.

MAMMIFÈRES

25

Genus **GERBILLUS** Desmarest, 1804.

Gerbilles.

- G. indicus** Hardwicke. — Gerbille indien.
Inde.
- G. afer** Gray. — Gerbille africain.
Cap de Bonne-Espérance, *ad. et juv.* — Natal.
- G. montanus** A. Smith. — Gerbille des montagnes.
Afrique méridionale.

Genus **PACHYUROMYS** Lataste, 1880.

Gerbilles.

- P. auricularis** Smith. — Pachyuromys oreillard *ad. et juv.*
Cap de Bonne-Espérance.

Genus **MERIONES** Illiger, 1811.

Mériones.

- M. tamaricinus** Pallas. — Mérione des tamarix.
Steppes des Kirghises.
- M. Shawi** Rozet. — Mérione de Shaw.
Algérie. — Sahara. — Désert de Sahel. — Tell algérien.
- robustus** Wagner.
Algérie.

Genus **OTOMYS** F. Cuvier, 1825.

Otomys.

- O. bisulcatus** F. Cuvier.
irroratus Brants.
Port-Natal. — Cap de Bonne-Espérance.
- O. unisulcatus** F. Cuvier.
Cap de Bonne-Espérance.
- O. rufifrons** Wagner.
Cap de Bonne-Espérance.

Genus **DENDROMYS** A. Smith, 1834.

Dendromys.

- D. mesomelas** (Licht.) Brants.
Cap de Bonne-Espérance.
- D. pumilio** Wagner.
Cap de Bonne-Espérance.

Genus **MUS** L., 1766.

Rats.

- M. caraco** Pall. — Rat caraco.
Sibérie.
- M. decumanus** Pall. — Rat surmulot.
Longchamps. — Var. blanche : Longchamps. — Inde. — Japon. — *Brésil.
decumanoïdes Hodgs.
Japon. — Var. blanche.
- M. fuscipes** Waterh.
Australie.

- M. lineolatus** Gould.
Australie.
- M. rattus** L. — Rat noir.
Coronmeuse (Liège). — *Coronmeuse (Liège). — Longchamps. — Var. blanche : Longchamps. —
Allemagne (envoi DEHNE). — Brésil. — Mexique.
- tectorum** Savi.
Abbeville (envoi LAMOTTE). — Lyon, *juv.* — Var. blanche : Saint-Zacharie. — Pise, *ad.* et *juv.* (envoi
PECCHIOLI), 1841. — Italie (envoi CASTELNAU). — *Sardaigne.
- alexandrinus** Is. Geof. — Rat noir.
Asie mineure (envoi de VERREAUX, Paris). — Égypte (envoi SUNDEVALL). — Cafrerie. — Cap de
Bonne-Espérance, *juv.*
- M. speciosus** Temm. *ad.* et *juv.* — Rat beau.
Japon (envoi de CANIVET).
- M. natalensis** A. Smith. — Rat de Natal.
Cafrerie ♂ (envoi SUNDEVALL). — Natal.
- M. dolichurus** Smits.
Port-Natal.
- M. paedulus** Sundev.
Cafrerie (envoi SUNDEVALL).
- M. sylvaticus** L. — Mulot ou souris des bois.
Belgique. — *Saint-Hubert. — *Pyrénées. — *Auvergne. — *Saint-Zacharie (envoi FONSCOLOMBE),
ad. et *juv.* — *Lombardie (envoi MARIETTI). — *Allemagne (envoi DEHNE). — *Koenigsberg. —
*Angleterre (envoi JENYNS). — *Dalmatie.
- M. musculus** L. — Souris domestique.
Belgique. — Var. isabelle : Belgique. — Var. blanche : Belgique. — *Longchamps. — Var. blanche :
*Belgique (envoi de SPOELBERCH). — *Allemagne (envoi DEHNE). — *Lombardie (envoi
MARIETTI). — *Pise. — *Italie (envoi PECCHIOLI). — *Sardaigne.
- Var. **ater**.
Belgique (envoi DONCKIER).
- Var. **islandicus** Thienem.
Stockholm. — *Stockholm.
- Var. **incertus** Savi.
Pyrénées, *ad.* et *juv.* (envoi CANIVET). — *Saint-Zacharie. — *Italie (envoi PECCHIOLI).
- M. albocinereus** Gould.
Australie occidentale.
- M. agrarius** Pall. — Souris agraire.
*Koenigsberg. — *Allemagne (envoi DEHNE). — Sibérie.
- oryzovor** Philippi (1).
*Lombardie.
- M. minutus** Pall. — Souris naine.
Longchamps. — *Longchamps. — *Belgique. — Angers. — Allemagne (envoi DEHNE). — Koenigsberg.
— Sibérie.
- messorius** Shaw.
Angleterre (envoi JENYNS).
- agilis** Dehne.
Allemagne (envoi DEHNE). — Var. blanche : Lombardie.
- M. musculoïdes** Temm. — Souris musculoïde.
Cafrerie (envoi SUNDEVALL).

(1) Non renseigné dans Trouessart.

MAMMIFÈRES

27

Genus **NESOKIA** Gray, 1842.
Nesokies.

N. bandicota Bechst.
Inde (envoi CASTELNAU).

Genus **ACOMYS** Is. Geof. 1840.
Acomys.

A. dimidiatus Rüpp.
Égypte.

Genus **ARVICANTHIS** Lesson, 1842.
Arvicanthis.

A. niloticus E. Geof. — Arvicanthis nilotique.
Égypte. — Abyssinie.

A. testicularis Sundev. — Arvicanthis testiculaire.
Égypte.

A. dorsalis A. Smith. — Arvicanthis dorsal.
Cafreterie.

A. barbarus L. — Souris de Barbarie.
Algérie.

A. pumilio Sparrm.
Cap de Bonne-Espérance.

A. vittatus Wagner.
Cap de Bonne-Espérance.

Genus **CONILURUS** Ogilby, 1838.
Conilure.

C. Gouldi Gray. — Conilure de Gould.
Australie occidentale.

Genus **CRICETUS** Lacép., 1803.
Hamsters.

C. cricetus L. — Hamster commun.
frumentarius Pall.

Dalhem (Belgique) (envoi FLÉCHET). — Belgique. — Genève. — Sibérie.

C. songarus Pall. — Hamster sibérien.
Sibérie.

MURES AMERICANI.

CRICETINAE SEU SIGMODONTINAE

Genus **PEROMYSCUS** Gloger, 1841.
Peromysques.

P. leucopus Rafin.
États-Unis d'Amérique.

Genus **NECTOMYS** Peters, 1860.
Nectomys.

N. squamipes Brants.
Bahia.

Genus **PHYLLOTIS** Waterh., 1837.

Phyllotis.

P. Darwini Waterh. — Phyllotis de Darwin.

Chili.

P. xanthopygus Waterh.

Bahia.

Genus **AKODON** Meyen, 1833.

Akodons.

A. obscurus Waterh. *ad. et juv.* — Akodon foncé.

Bahia.

A. olivaceus Waterh. — Akodon olivâtre.

Chili.

Renggeri Waterh. — Akodon de Rengger.

Chili.

Genus **OXYMYCTERUS** Waterh., 1837.

Oxymyctères.

O. hispidus Pictet.

Bahia.

Genus **LEMMUS** Link, 1795. (Genus **MYODES** Pall, 1811.)

Lemmings.

L. lemmus L. — Lemming de Norvège.**norwegicus** Desm.

Norvège (envoi SUNDEVALL) ♂, ♀. — *Norvège (envoi SUNDEVALL). — Laponie. — Sibérie.

L. schisticolor Lilljeborg.

Europe boréale.

Genus **DISCROTONYX** Gloger, 1841.**D. torquatus** Pall. — Lemming à collier.

Sibérie.

Genus **ARVICOLA** (1) Lacépède 1801 et Auct. — (**MICROTUS** Schrank, 1798).

Campagnols.

I. Sub Genus : **MICROTUS** Selys (ex Schrank 1798).**A. lagurus** Pallas.

Russie, 1838. — Sibérie. — Amérique septentrionale.

A. luteus Eversman.

Russie.

A. pinetorum Le Comte.

États-Unis d'Amérique. — Californie.

(1) Nous nous sommes écartés ici du Catalogue de Trouessart pour suivre la classification des campagnols telle qu'elle ressort des publications de Selys de 1839, 1845, 1846 et 1847, et de ses revisions *manuscrites* dont la dernière est datée de 1898.

A. subterraneus Selys. — Campagnol souterrain.

Longchamps. — *Longchamps. — *Saint-Hubert, Belgique (envoi WARLOMONT). — *Malmédy (envoi M^{lle} LIBERT). — France; Champagne. — France (envoi CHALANIAT). — *France (envoi CHALANIAT).

pyrenaicus Selys. — Campagnol des Pyrénées.

Pyrénées (envoi PHILIPPE). — Pyrénées (envoi CASTEX). — Pyrénées ♂ et ♀ (envoi CHALANIAT).

incertus Selys. — Campagnol incertain.

France (envoi GERBE). — Montpellier (envoi GUINARD). — Montpellier, *juv.* — *Montpellier. — Basses-Alpes, ♂ (envoi GERBE, 1850). — Saint-Zacharie. — *Saint-Zacharie (envoi FONSCOLOMBE). Barcelonnette (envoi GERBE).

Savii Selys. — Campagnol de Savi.

Milan (envoi MARIETTI). — Pise ♂ et ♀. — Pavie (envoi ARCHANGELO MESTRI). — Piémont. — Rome. — *Lombardie (envoi PECCHIOLI).

nebrodensis Mina-Palumbo.

Sicile.

A. Selysi Gerbe. — Campagnol de Selys.

Basses-Alpes (envoi GERBE, envoi DEGLAND).

II. Sub Genus : ARVICOLA (sensu str.).

A. arvalis Pallas. — Campagnol des champs.

Longchamps (1832) (1). — Longchamps, *ad.* et *juv.* — Saint-Hubert, Belgique (envoi WARLOMONT). — Picardie (envoi BAILLON). — Abbeville (envoi BAILLON). — Angers (envoi MILLET).

fulvus Desm., Geof., Selys. — Campagnol fauve.

Exemplaire figuré, sous le nom de *A. arvalis*, dans la Faune de Belgique, pl. 2.

Longchamps.

œconomus Millet. — Campagnol économe.

Angers, *ad.* et *juv.* — Genève (envoi PICTET DE LA RIVE).

Bailloni (partim) Selys. — Campagnol de Baillon.

Hambourg (envoi BRANDT). — *Allemagne, *juv.* (envoi DEHNE). — Zurich, *ad.* et *juv.*

arenicola Selys. — Campagnol arénicole.

Belgique (envoi DE WINTER); variété jaune, *juv.* — Hollande, *ad.* et *juv.* (envoi TEMMINCK, 1822). —

*Kœnigsberg, type (envoi HAGEN).

cunicularius Jules Ray. — Campagnol mineur.

Champagne, type. — *Champagne (envoi RAY).

A. agrestis L. — Campagnol agreste.

Longchamps, *ad.* et *juv.*; exemplaire figuré dans la Faune de Belgique, pl. 3. — *Longchamps. — Norvège, *ad.* — Stockholm, ♂ et ♀. — Suède (envoi SUNDEVALL). — Laponie, ♂ et ♀ (envoi DAHLBERG).

neglectus Thompson, Jenyns. — Campagnol négligé.

*Longchamps. — Angleterre. — *Écosse. — Picardie, *ad.* (envoi BAILLON). — Abbeville (envoi LAMOTTE). — Pyrénées (envoi PHILIPPE).

britannicus Selys. — Campagnol britannique.

Cambridge, ♂, ♀ et *juv.* (envoi THOMPSON). — *Longchamps.

Bailloni (partim) Selys.

Alpes (envoi MARIETTI).

arvalis (partim) Sundevall.

Suède, ♂, *ad.* et *juv.* — Kœnigsberg.

ratticeps Keys. et Blas. — Campagnol à tête de rat.

Laponie.

(1) C'est le premier petit mammifère monté par Selys, en 1832.

- A. medius** Nilsson. — Campagnol moyen.
Laponie ♂ et ♀ (envoi de LAESTADIUS, 1848).
- A. oeconomus** Pallas. — Campagnol économe.
Kamtschatka ♂.
- A. gregalis** Pallas. — Campagnol grégari.
Sibérie (envoi MENESTRIES).
- A. Middendorffi** Poliakoff. — Campagnol de Middendorff.
obscurus Midd.
Sibérie.
- A. saxatilis** Pallas. — Campagnol des roches.
Sibérie, 1842.
- A. socialis** Pallas. — Campagnol social.
Caucase (envoi MENESTRIES). — Sibérie.

Sub Genus : MYODES Selys, 1839.

- A. glareolus** Schreber. — Campagnol des grèves; campagnol des ruisseaux.
Longchamps. — Bois des Tombes, *juv.* (Wareme), 1832. — Liège, 1838. — *Saint-Hubert (Belgique).
— *Malmédy. — Angers. — Lyon. — Suède, 1848; Suède ♂ et ♀ (envoi DAHLBERG, 1853); Suède
(envoi SUNDEVALL). — Allemagne; Thuringe (envoi NATHUSIUS).
rubidus Baillon. — Campagnol roussâtre.
*Longchamps. — *Lyon. — Abbeville.
- A. rutilus** Pallas. — Campagnol roux.
Scandinavie. — Sibérie. — Kamtschatka.
- A. noveboracensis** Rafinesque (1).
Amérique du Nord.
- A. Nageri** Schinz 1845. — Campagnol de Nager.
Lucerne. — Saint-Gothard. — Alpes. — *Alpes.
- A. Bailloni** Selys (partim) 1840. — Campagnol de Baillon.
Saint-Gothard.
- A. nivalis** Martin. — Campagnol des neiges.
Saint-Gothard, ♂, ♀ et *juv.* — Basses-Alpes. — Barcelonette.
Lebruni Crespon.
France méridionale.
leucurus Gerbe.
Pyrénées (envoi CASTEX). — *Pyrénées (envoi GERBE). — Zurich (envoi MARTENS et NAEGER).
nivicola Schinz.
Saint-Gothard.

Sub Genus : HEMIOTOMYS Selys, 1839.

- A. terrestris** L. — Campagnol terrestre; Schermaus.
Zurich (envoi SCHINZ). — *Zurich (envoi SCHINZ). — Lausanne (envoi MAYOR). — Suisse : var. grise
(envoi SCHÜTTER). — Suisse, Oberland : var. blanche.
paludosus Desmoulins. — Campagnol des marais.
Suède (envoi SUNDEVALL).
monticola Selys. — Campagnol montagnard.
Suisse. — Pyrénées, *ad.* et *juv.* — *Pyrénées. — Auvergne.

(1) Espèce non renseignée dans le Catalogue de Trouessart.

A. amphibius L. — Campagnol amphibie.

Longchamps, *ad.* et *juv.* — *Longchamps. — Longchamps : var. bigarrée. — Longchamps : var. *albifrons*. — Malmédy. — Zurich. — Strasbourg, *juv.* — *Bagnères. — Suède : var. *major*. — Sibérie : var. *major*.

ater Mac Gillivray.

Longchamps, *ad.* et *juv.* — Allemagne (envoi DEHNE).

pertinax Savi.

Pise (envoi PECCHIOLI). — *Pise.

A. Musignani Selys (1838). — Campagnol de Musignano.

Italie. — Milan (envoi de BALSAMO CRIVELLI). — Milan, *ad.* et *juv.* (envoi MARIETTI). — Caucase (envoi KOLENATI).

destructor Savi (1839). — Campagnol destructeur.

Milan. — Provence. — Montpellier. — *Montpellier. — Espagne. — Alger.

Genus **FIBER** G. Cuvier, 1800.

Ondatra ou rats musqués.

F. zibethicus L. — Rat musqué du Canada, Ondatra musqué.

Genus **ELLOBIUS** Fischer, 1814.

Ellobies.

E. talpinus Pallas. — Ellobie taupe.

Russie méridionale.

Genus **SIPHNEUS** Brants, 1827.

S. aspalax Pallas.

Sibérie.

FAMILIA SPALACIDAE

Genus **RHIZOMYS** Gray, 1831.

Rhizomys.

R. sumatrensis Raffl. — Rhizomys de Sumatra.

Sumatra.

Genus **SPALAX** Gùldenst., 1770.

Spalax ou rat taupe.

S. typhlus Pallas. — Spalax zemni.

Moldavie. — Syrie.

FAMILIA GEOMYIDAE

Genus **GEOMYS** Rafinesque, 1817 (SACCOPHORUS, Kuhl, 1820).

Geomys.

G. bursarius Shaw. — Geomys à bourse ou cendré.

Mexique. — Amérique septentrionale.

Genus **PLATYGEOMYS** Merriam, 1895.

Platygeomys.

P. planiceps Merriam.

Mexique.

Genus **THOMOMYS** Wied, 1839.

Thomomys.

- T. bulbivorus** Richards. — Thomomys bulbivore.
Californie.

FAMILIA BATHYERGIDAE

Genus **BATHYERGUS** Illiger, 1811.

Bathyergues ou rats taupes.

- B. maritimus** Gm. — Rat taupe des dunes.
Cap de Bonne-Espérance.

Genus **GEORYCHUS** Illiger, 1811.

Georyques.

- G. capensis** Pallas. — Georyque du Cap.
Cap de Bonne-Espérance.

- G. coecutiens** (Licht.) Brants.
Cap de Bonne-Espérance.

FAMILIA DIPODIDAE

Genus **SMINTHUS** Keys. et Blas., 1840.

Sminthes.

- S. subtilis** Pallas. — Sminthe subtil.
betulinus Pall.
Sibérie.

Genus **ZAPUS** Coues, 1873.

Zapes.

- S. hudsonius** Zimm. — Zape de la baie de Hudson.
canadensis Davies. — Gerboise du Canada.
Canada.

Genus **DIPUS** Gmelin, 1788.

Gerboises.

- D. sagitta** Pallas. — Gerboise flèche.
Sibérie.
lagopus Licht.
Aral.
proximus Fairmaire.
Sibérie.

- D. aegyptius** Hasselq. — Gerboise d'Égypte.
Égypte.

- D. gerboa** Olivier. — Gerboise ordinaire.
Algérie.

- D. halticus** Illiger. — Gerboise trait.
telum Licht.
Sibérie.

Genus **ALACTAGA** F. Cuvier, 1836.

Alactages.

A. saliens Gmel. — Alactage flèche.**jaculus** Schreb.

Sibérie.

decumanus Licht.

Steppes des Kirghises.

var. **vexillarius** Eversm.

Sibérie.

A. acontion Pallas.

Russie ♂. — Volga.

A. elater Licht.

Steppes des Kirghises.

Genus **PLATYCERCOMYS** Brandt, 1844.

Platycercomys.

P. platyurus Licht.

Steppes des Kirghises.

SUBORDO : **HYSTRICHIMORPHA**FAMILIA **OCTODONTIDAE**Genus **CTENODACTYLUS** Gray, 1828.

Cténodactyles.

C. gundi Pallas. — Cténodactyle gundi.

Tripoli.

Genus **PETROMYS** A. Smith, 1831.

Petromys.

P. typicus Smith. — Petromys typique.

Afrique Australe.

Genus **ACONAEMYS** Amegh., 1891.

Aconaemys.

A. fuscus Waterh. — Aconaemys brun.

Chili (Andes).

Genus **SPALACOPUS** Wagler, 1832.

Spalacopes.

S. Poeppigi Wagler. — Spalacope de Poeppig.

Chili.

Genus **OCTODON** Bennet, 1832.**O. degus** Molina.

Chili.

Genus **ABROCOMA** Waterh., 1837.

Abrocomes.

A. Bennetti Waterh. — Abrocome de Bennett.

Amérique septentrionale.

COLLECTIONS SELYS

Genus **LONCHERES** Illiger, 1811.
Lonchères.

L. Blainvillei Jourdan. — Lonchères de Blainville.
Brésil.

Genus **ECHIMYS** Desmans, 1817.
Echimys.

E. cayennensis Desm. — Echimys épineux ou rat de Guyane.
Brésil, *ad.* — Amérique méridionale, *juv.*
inermis (1) Pictet. — Bahia.

Genus **MYOCASTOR** Kerr., 1792 (**MYOPOTAMUS** E. Geof., 1805).
Myocastor.

M. coypus Molina. — Coypou ou castor des marais.
Brésil.

Genus **PLAGIODONTIA** F. Cuvier, 1836.

P. aedium F. Cuvier.
Haïti.

FAMILIA HYSTRICIDAE

Genus **HYSTRIX** L., 1758.
Porc-épic.

H. cristata L. — Porc-épic.
Europe méridionale. — Alger.

FAMILIA COENDIDAE

Genus **ERETHIZON** F. Cuvier, 1822.
Ursons.

E. dorsatum L. — Urson coquau.
Amérique septentrionale.

Genus **COENDU** Lacép., 1800.
Coendu.

C. villosus F. Cuv. — Coendu poilu.
insidiosus p. Brandt.
Brésil.

FAMILIA LAGOSTOMIDAE

Genus **LAGIDIUM** Meyen, 1833.
Lagidies.

L. peruanum Meyen. — Lagidie du Pérou.
Cuvieri Bennet.
Buenos-Aires.

(1) Non renseignée dans le Catalogue de Trouessart.

Genus **CHINCHILLA** Bennet, 1829.

Chinchilla.

- C. laniger** Molina. — Chinchilla laineux.
Chili (Andes).

FAMILIA DASYPROCTIDAE

Genus **DASYPROCTA** Illiger, 1811.

Agoutis.

- D. punctata** Gray. — Agouti commun.
Brésil.
- D. cristata** (E. Geof.) Desm. — Agouti à crête.
Guyane.

Genus **COELOGENYS** F. Cuvier, 1807.

Pacas.

- C. paca** L. — Paca.
Amérique centrale.

FAMILIA CAVIIDAE

Genus **CAVIA** Pallas, 1766.

Cobayes.

- C. porcellus** L. — Cochon d'Inde.
aperea Gm.
Brésil.
Var. **domestica**.
Belgique.
- C. australis** Is. Geof. — Cobaye austral.
Kingii Bennet.
Patagonie.

Genus **HYDROCHERUS** Brisson, 1756.

Hydrochères.

- H. capybara** Erxleb. — Hydrochère capybara, cabiai.
Cayenne.

SUBORDO LAGOMORPHA

FAMILIA OCHOTONIDAE

Genus **OCHOTONA** Link, 1795, **LAGOMYS** G. Cuvier, 1798.

Lagomys.

- O. pusillus** Pall. — Lagomys craintif.
Europe méridionale et orientale.
- O. alpinus** Pall. — Lagomys des montagnes.
Sibérie.

FAMILIA LEPORIDAE

Genus **LEPUS** L., 1758.

Lièvres.

Species Orbis Antiqui.

- L. timidus** L. — Lièvre ordinaire.
Longchamps. — Variété : Longchamps. — Var. blanche : Jodoigne, 1847, *juv.*; Belgique, *juv.* — Var. isabelle : Louvain, 1854.
- borealis** Nils. — Lièvre boréal.
Pelage d'hiver, blanc, ♂ et ♀, Suède. — Pelage d'avril, gris, ♂, Stockholm. — Pelage d'été, brun, ♂ et ♀, Stockholm. — Pelage d'hiver, ♀, Suède. — Pelage d'été, Laponie.
- variabilis** Pall. — Lièvre variable.
Pelage d'hiver, Suisse. — Pelage d'été, Russie.
- L. timidus** × **cuniculus**. — Léporide.
Var. **domesticus**.
- L. europaeus** Pall. — Lièvre d'Europe.
hybridus Pall. — Lièvre hybride.
Irlande.
- L. tolai** Pall. ♂. — Lièvre tolaï.
Sibérie.
- L. aegyptius** Audouin et Geof. — Lièvre d'Égypte.
Égypte.
- L. capensis** L. — Lièvre du Cap.
Cap de Bonne-Espérance.
- L. crassicaudatus** Is. Geof. — Lièvre à grosse queue.
Cap de Bonne-Espérance.
- L. cuniculus** L. — Lapin sauvage.
Longchamps. — Var. isabelle : Polders de Belgique.

Species americanae.

- L. Truei** Allen. — Lièvre de True.
Guatemala.
- L. sylvaticus** Bachm. — Lièvre de forêt ou lièvre nain.
nanus Schreb.
Californie.

ORDO UNGULATA

FAMILIA SUIDAE

Genus **SUS** L., 1766.

Cochons.

- S. scrofa** L. *juv.* — Sanglier.
Belgique.

FAMILIA CERVIDAE

Genus **CERVUS** L., 1766.

Cerfs.

- C. axis** Erxleb., ♂. — Cerf axis.
Tiré au Bois des Tombes (Waremmes), importé de l'Inde.
- C. elaphus** L. (bois). — Cerf elaphe ou commun.
Belgique.
- C. dama** L., ♂. — Daim.
Belgique.

Genus **RANGIFER** H. Smith, 1827.

Rennes.

- R. tarandus** L. — Renne ordinaire.
Laponie.

Genus **CAPREOLUS** H. Smith, 1827.

Chevreuils.

- C. capreolus** L. — Chevreuil ordinaire.
Belgique, ♂, robe de noce. — Belgique ♀.
- C. pygargus** Pall. ♀. — Chevreuil pygargue.
Caucase méridional.

FAMILIA BOVIDAE

Subfamilia ANTILOPINAE

Genus **SAIGA** Gray, 1843.

Saïga.

- S. tartarica** L. ♂. Antilope saïga.
Europe orientale.

Genus **RUPICAPRA** Blainv.

Chamois.

- R. rupicapra** L. — Chamois ordinaire.
Alpes ♂. — Pyrénées ♀.

Subfamilia CAPRINAE

Genus **CAPRA** L., 1766.

Chèvres.

- C. pyrenaica** Schinz. — Bouquetin des Pyrénées.
Pyrénées ♂ et ♀. — Bagnères de Luchon.
- C. ibex** L. — Bouquetin des Alpes.
alpina Girtan.
Piémont.
- C. caucasica** Güld. ♀. — Bouquetin du Caucase.
Caucase.

ORDO CETACEA

FAMILIA DELPHINIDAE

Genus **PHOCAENA** Cuv., 1817.

Marsouins.

- P. communis** Cuv. — Marsouin ordinaire.
Mer du Nord.

ORDO EDENTATA

FAMILIA MANIDAE

Genus **MANIS** L., 1766.

Pangolins.

- M. tetradactyla** L. — Pangolin tétradactyle.
Afrique occidentale.

ORDO MARSUPIALIA

FAMILIA DIDELPHYIDAE

Genus **CHIRONECTES** Illiger, 1811.

Sarigues.

- C. minimus** Zimm. — Sarigue minime.
yapock Desm.
Brésil.

ORDO MONOTREMATA

FAMILIA ECHIDNIDAE

Genus **ECHIDNA** G. Cuvier, 1798.

Échidné.

- E. aculeata** Shaw. — Échidné à museau pointu.
Australie.

FAMILIA ORNITHORHYNCHIDAE

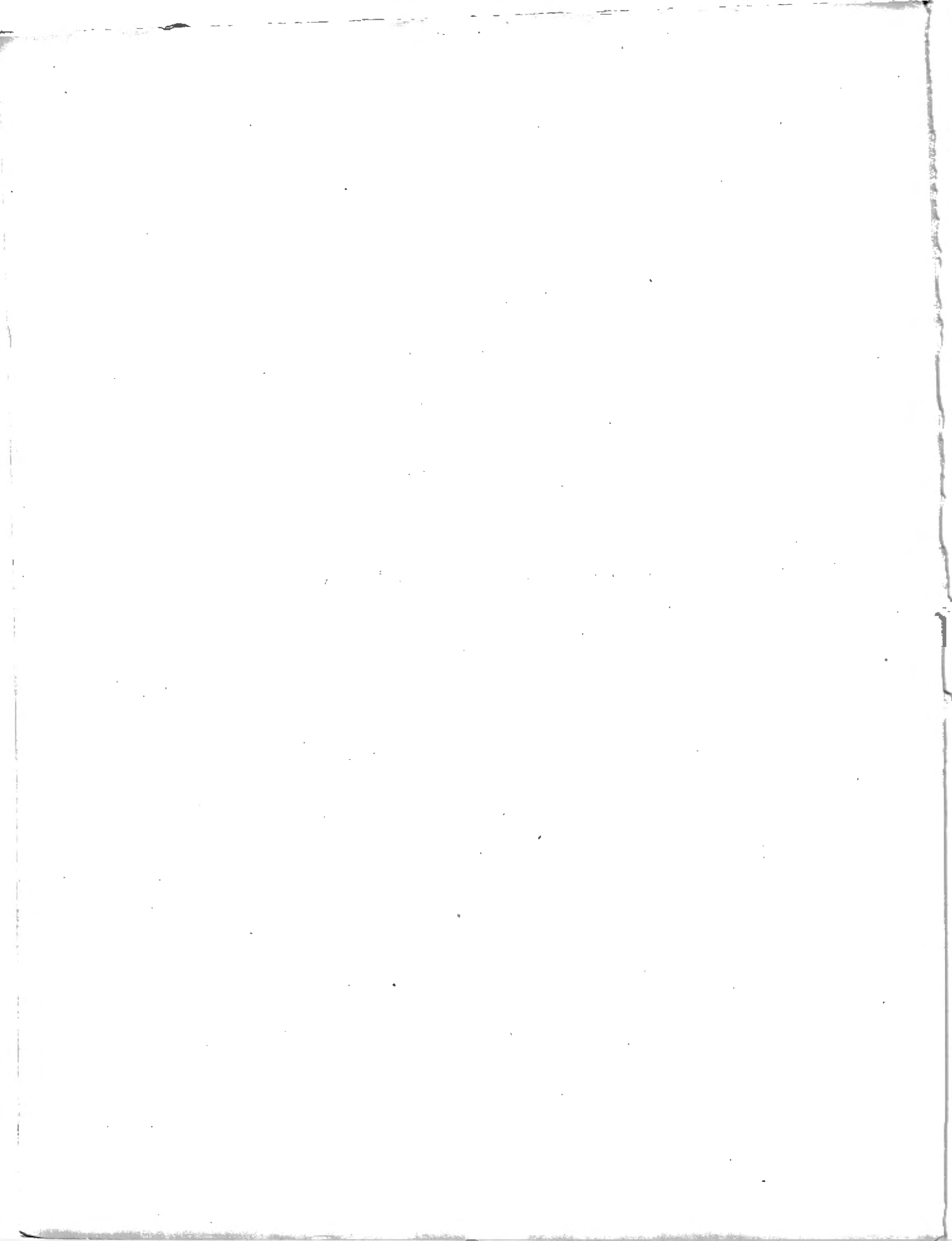
Genus **ORNITHORHYNCHUS** Blum., 1800.

Ornithorhynques.

- O. anatinus** Shaw. — Ornithorhynque.
Australie.

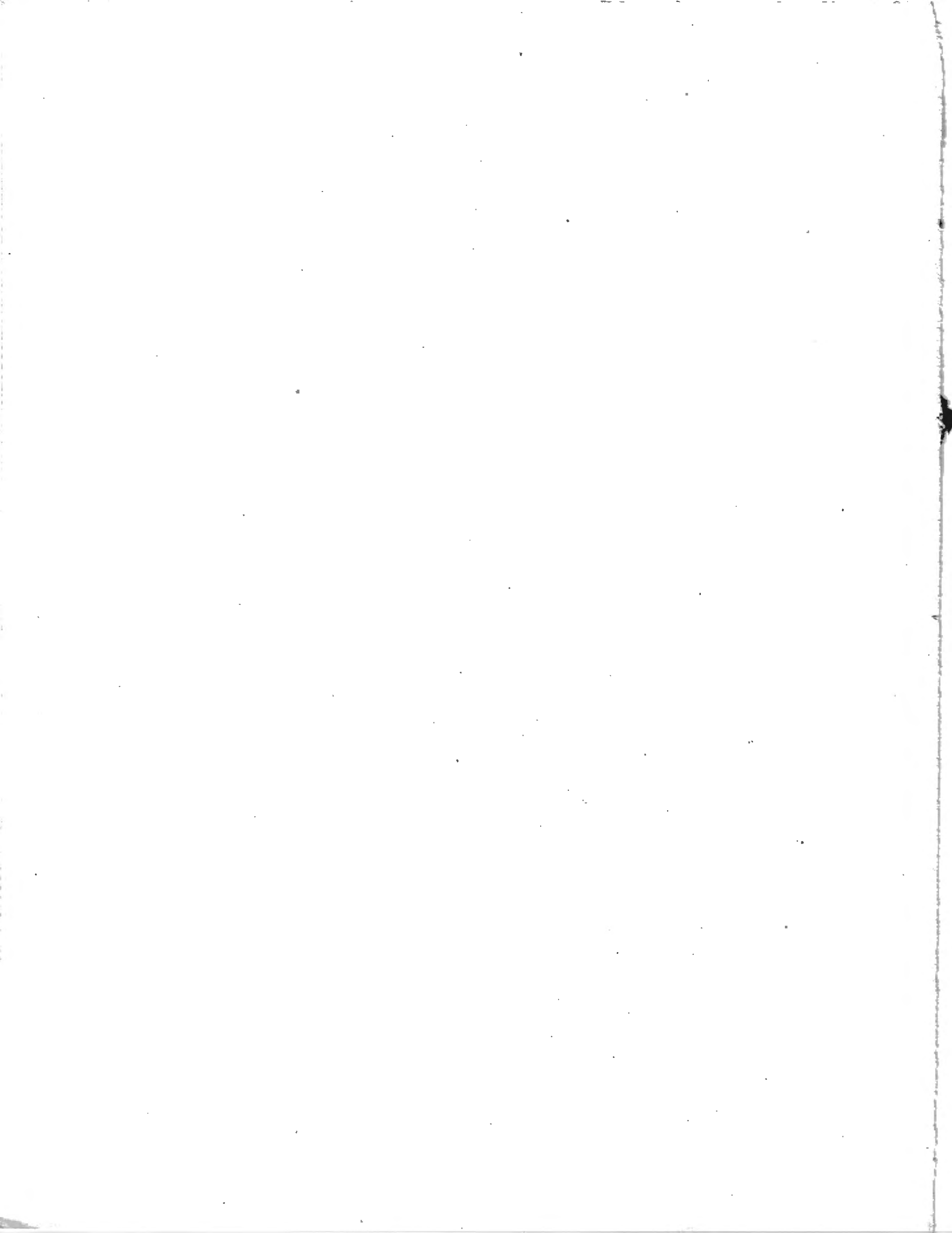
REPTILES ET AMPHIBIENS

Catalogue dressé d'après l'Erpétologie générale de Dumeril et Bibron, neuf volumes, 1834-1854. — Paris.



REPTILES ET AMPHIBIENS

SELYS ne s'est pas spécialement occupé des Reptiles ni des Amphibiens. Dans ses travaux sur la faune de la Belgique, il a renseigné ces animaux en leur place, sans s'y arrêter d'une façon quelconque. Nous lui devons cependant une petite note, sous forme de rapport : « Sur une nouvelle forme de Grenouille rousse du sud-est de la France (*Rana fusca Honnorati*) de HÉRON-ROYER », publié dans les *Bulletins de l'Académie royale de Belgique*, 3^e série, tome I, n^o 2, en 1881. Il a écrit une autre note sur « la question des grenouilles au point de vue de l'agriculture et de l'alimentation publique » à la demande du Ministre De Bruyn, qui a été publiée comme annexe à une circulaire du Ministre de l'Agriculture, en date du 20 décembre 1889. Un manuscrit de SELYS a pour titre : « Tableau des Reptiles d'Europe. » Ces deux groupes constituent aussi la partie la moins importante de ses collections de Vertébrés.



REPTILIA

ORDO CHELONIA

FAMILIA CHERSIDAE

(Tortues terrestres.)

Genus **TESTUDO** L.
Tortues.

T. mauritanica Bib. et Dum. — Tortue mauresque.
Alger.

T. graeca L. — Tortue grecque.
Campagne romaine.

FAMILIA EMYDAE (Elotidae)

(Tortues d'eau douce.)

Genus **CISTUDO** Fleming.
Cistudes.

C. europaea Schneid. — Cistude d'Europe.
orbicularis L.
Rome (envoi prof. PONZI).

Genus **EMYS** Brongn. (**CLEMMYS**, Wagl.).
Emydes.

E. caspica Gmel. *ad.* et *juv.* — Emyde caspienne.
Mer Caspienne.

ORDO CROCODILIA

FAMILIA CROCODILIDAE

Genus **CROCODILUS** Cuvier.
Crocodiles.

C. vulgaris Cuv. *ad.* — Crocodile ordinaire.
Nil. — *Égypte *juv.*

ORDO SAURIA

FAMILIA CHAMAELEONIDAE

Genus **CHAMAELEO** Laur. et Auct.
Caméléons.

C. vulgaris Daud. — Caméléon ordinaire.
Algérie.

FAMILIA ASCALABOTIDAE

Genus **PLATYDACTYLUS** Cuv.
Geckos.

P. mauritanicus L. — Gecko des murailles.
muralis Bib. et Dum.
Naples.

Genus **HEMIDACTYLUS** Cuv.
Hémidactyles.

H. verruculatus Cuv. — Hémidactyle verruculeux.
Grèce.

Genus **PHYLLODACTYLUS** Gray.
Phyllodactyles.

P. europaeus Gené. — Phyllodactyle d'Europe.
Sardaigne.

Genus **GYMNODACTYLUS** Spix.

G. scaber Rüppel. — Gymnodactyle rude.
Grèce.

FAMILIA IGUANIDAE

Genus **STELLIO** Daudin.
Stellions.

S. vulgaris Latreille. — Stellion vulgaire ou Hardun.
Grèce.

S. caucasicus Eichw. — Stellion du Caucase.
Caucase.

FAMILIA LACERTIDAE

Genus **LACERTA** L.

Lézards.

- L. nigropunctata** Bib. et Dum. — Lézard à taches noires.
Corfou.
- L. Fitzingeri** Wieg. — Lézard de Fitzinger.
Sardaigne.
- L. stirpium** Daudin. — Lézard des souches.
Arlon. — Metz (envoi FOURNEL).
- agilis** L.
Forêt Noire. — Ems. — Kissingen.
- L. vivipara** Jacquin. — Lézard vivipare.
Colonster (Liège). — Halloy. — Spa. — Saint-Hubert. — Gand. — Ostende. — Belgique.
- L. viridis** Daudin. — Lézard vert.
Turin. — Rome (envoi prof. PONZI). — Italie. — Lombardie. — Naples.
- bilineata** Daud.
Turin. — Rome (envoi prof. PONZI).
- L. ocellata** Daudin. — Lézard ocellé.
Sud de la France.
- L. muralis** Laur. (agilis Wulff.). — Lézard des murailles ou lézard gris.
Environs de Liège. — Spa. — Montpellier. — Bordeaux. — Auvergne. — Turin. — Rome. — Naples
environs Vésuve. — Caucase.
- Var. **italica**.
Turin.
- Var. **nigriventris** Bonap.
Rome.
- L. Galloti** Bib. et Dum. — Lézard de Gallot.
Ténériffe.

Genus **PSAMMODROMUS** Fitzinger.

Psammodromes.

- P. hispanicus** Fitz. — Psammodrome espagnol.
Provence.

Genus **ACANTHODACTYLUS** Wieg.

Acanthodactyles.

- A. velox** Dugès. — Acanthodactyle rapide ou commun.
vulgaris Bib. et Dum.
Alger.

FAMILIA CHALCIDAE (Ptychopleurae)

Genus **PSEUDOPUS** Merrem.

Pseudopes.

- P. apoda** Pallas. — Pseudope apode.
Pallasi Cuv.
Caucase.

FAMILIA SCINCIDAE

Genus **SCINCUS** Fitzinger.

Scinques.

S. officinalis L. — Scinque des boutiques.

Messine (envoi BALSAMO). — Sardaigne.

Genus **SPHENOPS** Wagler.

Sphenops.

S. capistratus Wagler. — Sphenops bridé.**frenatus** Rüpp.

Égypte.

Genus **SEPS** Laur.

Seps.

S. chalcides L. — Seps chalcide.

Rome.

lineatus Leuckart.

Rome (envoi prof. PONZI). — Montpellier (envoi GUINARD).

concolor Metaxa.

Rome.

tridactylus Sicherer.

Toscane (envoi SAVI).

Genus **ANGUIS** L.

Orvets.

A. fragilis L. — Orvet fragile.

Belgique. — Montpellier (envoi GUINARD). — Caucase.

Genus **ABLEPHARUS** Fitzinger.

Abléphares.

A. Pannonicus Schreib. — Abléphare de Hongrie.**Kitaibeli** Cocteau. — Abléphare de Kitaibel.

Corfou.

FAMILIA AMPHISBAENIDAE

Genus **AMPHISBAENA** L. (BLANUS Wagl.)

Amphisbènes.

A. cinerea Vandelli. — Amphisbène cendrée.

Rhodes.

ORDO OPHIDIA

FAMILIA TYPHLOPIDAE

Genus **TYPHLOPS** Schneider.

Typhlops.

T. vermicularis Merrem. — Typhlops vermiculaire.

Grèce (envoi SCHINZ). — Caucase.

FAMILIA PYTHONIDAE

Genus **ERYX** Daudin (Oppel).
Eryx.

- E. jaculus** L. — Eryx flèche.
Grèce (envoi SCHINZ).

FAMILIA COLUBRIDAE

Genus **ELAPHIS** Dum. et Bibr. (Aldrovandi).
Couleuvres.

- E. quateradiatus** Lacépède. — Couleuvre à quatre raies.
Naples (envoi prof. MORRELL).
E. Aesculapii Gesner. — Couleuvre d'Esculape.
Turin. — Naples (envoi prof. MORRELL).

Genus **ABLABES** Dum. et Bibr.
Couleuvres.

- A. quadrilineatus** Pallas. — Couleuvre quadrilignée.
Grèce (envoi SCHINZ).

Genus **TROPIDONOTUS** Kuhl. (Boié).
Couleuvres.

- T. natrix** L. — Couleuvre à collier.
Environs de Liège (Colonster). — Heidelberg. — Bordeaux. — Naples.
Var. **italica**.
Italie, Abruzzes (envoi prof. DEHNE).
T. viperinus Latr. — Vipérine.
Ems. — Bordeaux. — Montpellier (envoi GUINARD). — Zurich. — Rome. — Grèce (envoi SCHINZ).
T. hydrus Pallas. — Tropidonote hydre.
Autriche.

Genus **CORONELLA** Laurenti.
Couleuvres.

- C. austriaca** L. — Couleuvre lisse.
laevis Lacépède.
Environs de Liège (Colonster). — Belgique. — Halloy. — Kissingen; Allemagne. — Bordeaux. — Biarritz. — Montpellier. — Rome (envoi prof. PONZI).
monspessulana.
Grèce.
C. girundica Daudin. — Couleuvre bordelaise.
Ricciolii Bonaparte.
Rome (envoi prof. PONZI).

Genus **PERIOPS** Wagler.
Périops.

- P. hippocrepis** L. — Périops fer à cheval.
Alger.

COLLECTIONS SELYS

Genus **ZAMENIS** Wagler.

Zaménis.

Z. viridiflavus Lacépède. — Zaménis vert et jaune.

Bordeaux. — Eaux-Bonnes (France). — Turin.

Var. **carbonarius** Fitzing.Rome (envoi prof. PONZI). — Naples (envoi DEHNE). — Rome *juv.* — Lombardie. — Caucase.**Z. trabalis** Pallas. — Zaménis à rubans.

Hongrie.

Z. Dahli Savigny. — Zaménis de Dahl.Caucase. — Grèce (envoi SCHINZ), *juv.*Genus **TARBOPHIS** Fleischmann.

Tarbophides.

T. vivax Fitzinger. — Tarbophide vivace.

Grèce. — Caucase.

FAMILIA VIPERIDAE

Genus **PELIAS** Merrem.

Vipères.

P. berus L. — Petite vipère.

Belgique. — Beauraing. — Philippeville. — Metz. — Abbeville (envoi BAILLON). — Eaux-Bonnes (France). — Rome.

Genus **VIPERA** Laurenti.

Vipères s. str.

V. aspis L. — Vipère commune.

Bordeaux.

Redii Laur.

Italie. — Naples. — Grèce.

AMPHIBIA

SUBORDO : ANURA

FAMILIA RANIDAE

Genus **RANA** L.
Grenouilles.

R. esculenta L. — Grenouille verte.
Belgique. — Italie. — Turin. — Belgique (têtards).

R. temporaria L. — Grenouille rousse.
Var. **scotica** Bell.
Belgique.

platyrrhina Steenstrup.
Longchamps.

Genus **DISCOGLOSSUS** Otth.
Discoglosses.

D. pictus Otth. — Discoglosse peint.
sardus Tschudi.
Sardaigne.

Genus **PELODYTES** Fitzinger.
Pélodytes.

P. punctatus Daudin. — Pélodyte panaché ou ponctué.
France (Troyes).

FAMILIA PELOBATIDAE

Genus **ALYTES** Wagler.
Alytes.

A. obstetricans Laur. — Alyte ou crapaud accoucheur.
Abbeville (envoi BAILLON).

Genus **PELOBATES** Wagler.
Pélobates.

P. fuscus Laur. Pélobate brun.
Environs d'Anvers. — Hasselt. — Longchamps (têtards).

Genus **BOMBINATOR** Wagler (Merrem).
Sonneurs.

- B. igneus** Laurenti. — Sonneur à ventre couleur de feu.
Environs de Liège (Colonster).

FAMILIA BUFONIDAE

Genus **BUFO** Laurenti.
Crapauds.

- B. vulgaris** Laurenti. — Crapaud ordinaire.
Environs de Liège.
cinereus Schneider.
Longchamps.
Roeseli Latreille.
Longchamps. — Ostende. — Abbeville (envoi BAILLON).
B. calamita Laurenti. — Crapaud calamite.
Environs de Liège. — Saint-Hubert. — Hesbaye. — Ostende. — Naples. — Lido. — Sardaigne.

FAMILIA HYLIDAE

Genus **HYLA** Laurenti.
Rainettes.

- H. viridis** Laurenti. — Rainette verte.
Belgique. — Italie.

SUBORDO URODELA

FAMILIA SALAMANDRIDAE

Genus **SALAMANDRA** Laurenti.
Salamandres.

- S. maculosa** Laurenti. — Salamandre tachetée ou terrestre.
Environs de Liège.
S. corsica Savi. — Salamandre de Corse.
Corse.
S. atra Laurenti. — Salamandre noire.
Alpes (envoi SCHINZ). — Righi.

Genus **SALAMANDRINA** Fitzinger.
Salamandrines.

- S. perspicillata** Savi. — Salamandrine à lunettes.
Italie.

Genus **PLEURODELES** Michahelles.
Pleurodèles.

- P. Watli** Mich. — Pleurodèle de Watl.
Espagne.

AMPHIBIENS

51

Genus **GEOTRITON** Ch. Bonap.
Géotritons.

G. fuscus Gené. — Géotriton brun.
Italie.

FAMILIA TRITONIDAE

Genus **TRITON** Laurenti.
Tritons.

- T. cristatus** Laurenti. — Triton crêté.
Belgique.
aquatica Wurfbain.
Italie (envoi prof. PONZI).
- T. Gesneri** Laur. — Triton marbré.
marmoratus Latr.
Montpellier.
- T. punctatus** Latreille. — Triton ponctué.
Belgique.
- T. alpestris** Laurenti. — Triton alpin.
Belgique.
- T. palmatus** Schneider ♂. — Triton palmé.
palmipes, abdominale Latr.
Environs de Liège. — Montpellier.

Genus **EUPROCTUS** Gené.
Euproctes.

- E. platycephalus** Gravenhorst. — Euprocte à tête plate.
Rusconii Gené.
Sardaigne.
glacialis Bonap. — Triton des glaces.
Pyrénées.

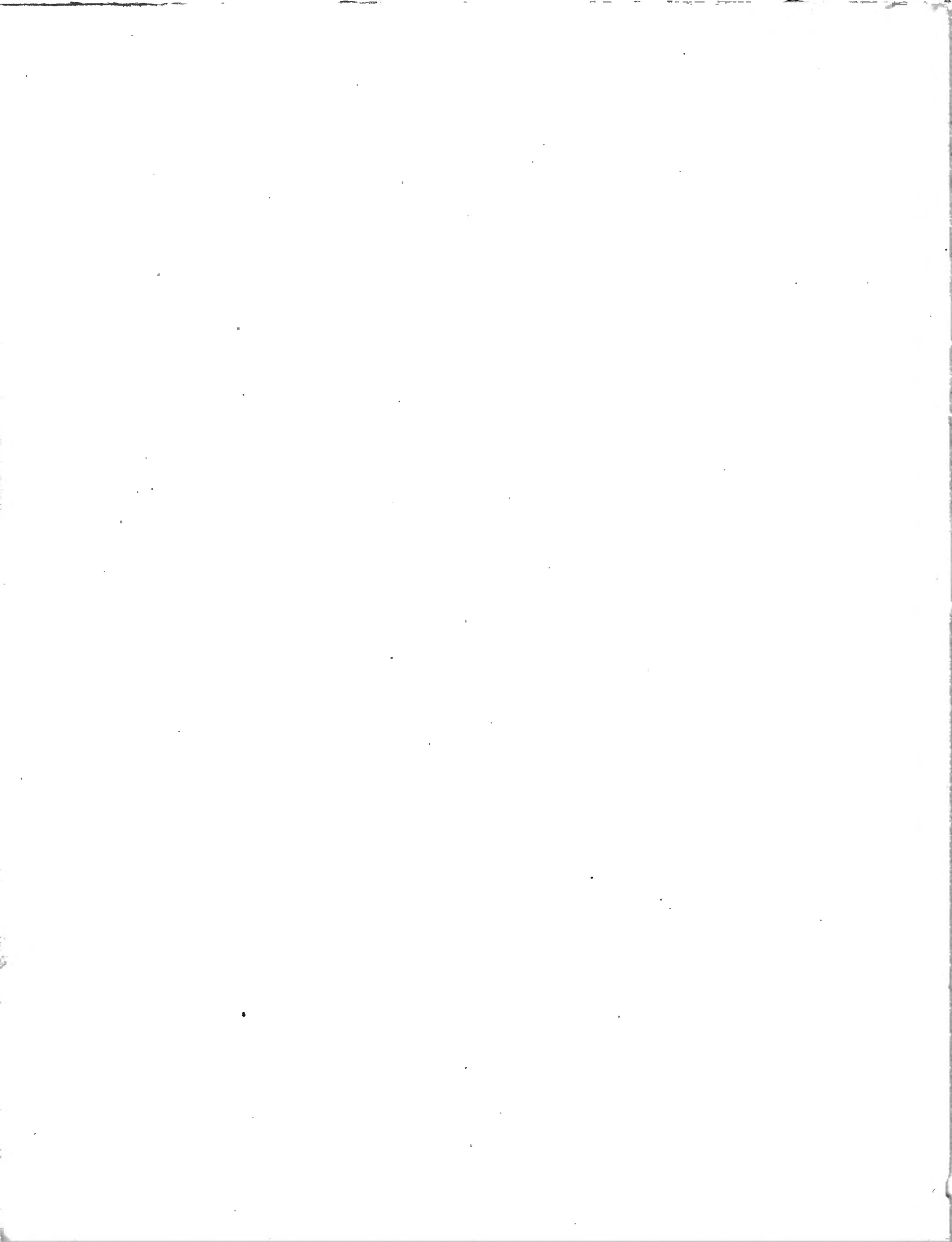
FAMILIA PROTEIDAE

Genus **PROTEUS** Laurenti.
Protées.

- P. anguinus** Laurenti. — Protée.
Trieste (envoi MARIETTI).
-

POISSONS

Catalogue dressé d'après le « Catalogue of the Fishes in the British Museum » de GÜNTHER, 1859-1870, Londres, pour l'ensemble de la collection et d'après la « Revision des poissons d'eau douce de la faune belge », de SELYS, *Bulletin de l'Académie royale de Belgique*, 3^e série, tome XIV, n° 12, 1887, Bruxelles.



POISSONS

SELYS a beaucoup étudié les poissons d'eau douce, et il s'est surtout spécialisé dans l'étude des Cyprinidés.

Son premier travail ichthyologique, paru en 1842 dans les *Bulletins de l'Académie royale de Belgique*, concerne le Corégone Lavaret, qu'il avait rencontré dans les eaux saumâtres en compagnie des Éperlans.

Il consacre soixante pages de sa « Faune belge » de 1842 aux poissons. Il fait un inventaire très complet des poissons d'eau douce, et il s'écarte même de son plan général, en ce qui concerne les *Cyprinidés*, en ce sens qu'il donne la description de chaque genre et de chaque espèce de cette famille; de telle sorte que cette partie de son livre constitue une véritable monographie des Cyprins. Il soumit toutes ses déterminations aux premiers spécialistes d'alors, à AGASSIZ, au prince CHARLES BONAPARTE et au professeur HECKEL, de Vienne. Il avait d'ailleurs fait presque toutes ses diagnoses en se servant des travaux systématiques de HECKEL.

Il établit ses distinctions spécifiques :

- 1° Sur le nombre des rayons aux nageoires dorsale et anale;
- 2° Sur le nombre des écailles : *a*) le long de la ligne latérale; *b*) au-dessus de cette ligne, au milieu du corps, jusqu'à l'origine antérieure de la nageoire dorsale à l'exclusion de la rangée médio-dorsale; *c*) au-dessous de cette ligne jusqu'à l'origine antérieure des nageoires ventrales;
- 3° Sur la forme de la tête, la largeur de l'œil et de la bouche;
- 4° La hauteur du corps par rapport à sa longueur et à sa largeur;
- 5° La position de la nageoire dorsale par rapport aux ventrales;
- 6° La couleur des yeux, des flancs et de la nageoire caudale.

Il était arrivé à distinguer 30 espèces de Cyprins d'eau douce, parmi lesquels une dizaine de formes qu'il reconnut plus tard n'être que des variétés ou des hybrides. Il avait

suivi en cela les errements et les conseils de HECKEL, qui était très porté à accepter comme nouvelles espèces des formes très voisines, dès qu'il croyait leur découvrir quelques caractères spéciaux permanents. Cependant, déjà en 1842, SELYS hésitait à accepter comme espèces spéciales, distinctes de la carpe ordinaire, le *Cyprinus regina* de Bonaparte, le *Cyprinus elatus* du même, le *Cyprinus striatus* de Holandre et le *Cyprinus moles* d'Agassiz; de même aussi, il était déjà disposé alors à considérer *Leuciscus Selysi* de Heckel comme une variété de *Leuciscus Jeses*.

A la fin de sa « Faune belge » il donna un résumé de la classification des poissons de CHARLES BONAPARTE. Parmi les planches de ce livre, fort bien exécutées pour l'époque, plusieurs sont consacrées aux poissons. Elles représentent : *Leuciscus dolabratus* (Meunier hachette), *L. Selysi* Heckel, *L. Jeses*, *L. rutiloides* Selys et *C. striatus* Heckel. Il connaissait beaucoup moins les poissons marins; aussi ne les donna-t-il que comme appendice. Il en avait renseigné 41 dans sa Faune de 1842. En 1854, dans son discours sur la « Faune de Belgique », il y ajouta 38 espèces, en se basant sur les travaux de P.-J. VAN BENEDEN. Ce qui portait leur nombre à 78, en supprimant l'une d'entre elles.

En 1845, il publia dans la *Revue de Zoologie* éditée par Guérin-Méneville, une lettre ouverte où il rectifia une série d'erreurs commises par VALENCIENNES, qui venait de publier le XVII^e volume de l'*Histoire des poissons*. Il fit déjà alors quelques modifications à la famille des Cyprinidés. La liste des poissons d'eau douce est la même dans son discours sur la faune de Belgique (1854) que dans son livre de 1842.

Il donna en 1869, au Congrès scientifique de France, à Chartres, une liste rectifiée des Cyprinidés de Belgique, qu'il compléta en 1887. Il fit en 1873 un article sur la reproduction de l'Anguille, où il rendit compte des recherches du D^r LEOPOLDO MAGGI, de BALSAMO CRIVELLI et d'ERCOLANI, qui concluaient à l'hermaphroditisme de ces animaux.

A notre avis, son plus important travail sur les poissons est sa « Revision des poissons d'eau douce », parue en 1887. AGASSIZ, BONAPARTE, HECKEL et VALENCIENNES avaient admis un beaucoup trop grand nombre d'espèces. Les ichtyologistes qui vinrent après eux ne les suivirent point dans cette voie funeste et entreprirent la tâche utile, mais ingrate, de réduire ce nombre. VON SIEBOLD (1863) en donna l'exemple dans sa « Revision des poissons d'eau douce de l'Europe centrale »; ANDREAS JAECKEL (1864-1866), V. FATIO (1882) et SELYS (1887) firent de même. On soupçonnait à peine l'existence des hybrides avant les études de SIEBOLD et de JAECKEL; on savait tout au plus les distinguer des espèces. SELYS réduisit le nombre de nos Cyprins à 21 espèces réparties dans 11 genres. A cette occasion, il fit une étude critique des procédés de dénomination des hybrides et proposa la formule la plus simple, consistant à transcrire les noms des espèces paternelle et maternelle séparés par le signe X. Ainsi, pour indiquer le métis de la Brême et du Gardon, on écrira : *Abramis brama* X *Leuciscus rutilus*.

La deuxième partie de son travail de 1887 est un catalogue raisonné et révisé des poissons d'eau douce de Belgique. Abandonnant la classification du prince CHARLES BONAPARTE, qu'il avait suivie en 1842, SELYS adopta celle de GÜNTHER, exposée par cet auteur dans son « Catalogue of Fishes » de 1870. Il ajouta au nom scientifique de chaque espèce, le nom français, le nom wallon et le nom flamand, quand ils existent.

A propos de l'Épinoche commune (*Gasterosteus aculeatus*), SELYS fait une analyse critique des travaux de CUVIER, de VALENCIENNES, de BLANCHARD, de SAUVAGE, de SIEBOLD, de FATIO, de CANESTRINI, de GÜNTHER et de GEHIN. Il conclut à l'unité de cette espèce, représentée par plusieurs races. Il s'étend également sur les races d'Épinochette (*Gasterosteus pungitius* L.).

SELYS avait admis, avec BONAPARTE, AGASSIZ et HECKEL, plusieurs espèces de Carpes, qu'il considère ici comme de simples races de *Cyprinus carpio*. Telles sont : *Cyprinus regina* Bonaparte (*C. hungaricus* Heckel) et *Cyprinus elatus* Bonaparte. Il donne comme de simples variétés :

a) *C. macrolepidotus* Hartm.; *C. rex cyprinorum* Bloch (Cramer); *C. specularis* Lacép.; c'est la Carpe à miroir ou à grandes écailles;

b) *C. nudus* Bloch; *C. coriaceus* Lacép., qui est la Carpe à cuir ou sans écailles.

Quant au *Cyprinus striatus* de Holandre, que SELYS figura dans sa « Faune belge » (pl. 9, n° 15), il reconnaît que c'est un hybride de *Cyprinus carpio* et de *Cyprinopsis carassius* (le Carassin ou Carpe à la lune).

Il reconnaît que l'espèce qu'il avait décrite dans sa « Faune belge » de 1842 sous le nom de *Cyprinus gibelio* Bloch (la Gibèle) est une variété ou une race de *Cyprinopsis carassius*. Quant à *Cyprinus moles* d'Agassiz, c'est un métis de *Cyprinopsis carassius* type et de la race *Gibelio*. Il pense que cette race *Gibelio* est la forme primitive de *C. carassius*.

A propos des Brêmes, SELYS abandonne le nom de *Abramis blicca* Bloch pour celui de *Abramis björkna* L., nom qui est antérieur au premier.

Avec raison, il n'admet pas le démembrement du genre *Aspius* d'Agassiz en : *Aspius*, *Alburnus* et *Spirlinus*. Mais il accepte ces divisions comme sous-genres. D'autre part, il est tenté de considérer, avec GÜNTHER, l'espèce type du sous-genre *Spirlinus* : l'*Aspius* (*Spirlinus*) *bipunctatus* L., comme une vraie Brême. Il rectifie sa détermination d'*Aspius alburnoides* Selys, faite sur les conseils d'AGASSIZ et de HECKEL; c'est une variété ou une race locale de l'*Aspius* (*Alburnus* Heckel) *alburnus* L., l'Aspe able, d'après Siebold et Fatio.

Il renseigne le *Leucaspius delineatus* Heckel, ce joli petit cyprin, long de 6 centimètres, découvert par M. GENS en 1880 dans les eaux du fortin n° 4 de l'ancienne enceinte des fortifications d'Anvers, près de la Longue rue d'Argile, et que le D^r BAMPS a retrouvé en 1886 dans une petite mare, le Begyne Poel, à Hasselt.

Il identifie à *Leuciscus idus* L., le *Leuciscus Jeses* de Bloch et le *L. neglectus* Selys, dont HECKEL l'avait engagé à faire une nouvelle espèce, se basant sur la tête plus longue, la bouche étroite et les écailles moins nombreuses.

Se conformant à l'opinion et aux études de VON SIEBOLD et FATIO, il donne comme simples races locales de *Leuciscus rutilus* L., son *L. rutiloides* Selys, de la Meuse, et le *L. Selysi* de Heckel, des étangs de Hesbaye, ainsi que son *L. Jeses* des mêmes localités. Lui-même hésitait déjà en 1842 à distinguer *L. Selysi* de *L. Jeses*, et il ne maintint cette espèce que sur les instances de HECKEL.

Il donne au Meunier chevaine le nom de *L. cephalus* L., au lieu de *L. dobula* Cuvier qu'il avait adopté en 1842, ayant reconnu depuis que c'est l'espèce de LINNÉ.

Il rend à la Vandoise le nom linnéen de *L. grislagine* au lieu de *L. argenteus* Ag., qu'il avait choisi en 1842. Il écarte le nom de *L. dobula*, également donné par LINNÉ, parce qu'il prête à confusion avec *L. dobula* de Cuvier, désignant non la Vandoise, mais le Chevaine.

Il ajoute à notre faune des poissons d'eau douce le *Coregonus oxyrhynchus* L., le Corégone que l'on pêche à l'embouchure de l'Escaut, dans le canal de Terneuzen, et qui remonte quelquefois la Meuse, et l'*Osmerus eperlanus* L., des eaux saumâtres.

Il rappelle que c'est par une simple distraction qu'il a désigné en 1842 le *Thymallus vexillifer* (Ombre commun) sous le nom d'Ombre chevalier, ou, mieux, Omble chevalier qui s'applique à un autre poisson importé du dehors (*Salmo salvelinus* L., *S. umbla* Ag.). Il donne

avec doute : *Salmo trutta* Siebold, la Truite saumonée, comme remontant quelquefois la Meuse, pour frayer.

Il avait admis, dans la « Faune belge » de 1842, avec YARRELL, trois espèces d'Anguilles : *A. acutirostris*, *A. mediorostris* et *A. latirostris*. SIEBOLD ne reconnut qu'une seule espèce, l'*A. vulgaris* Cuvier. D'autre part, GÜNTHER en accepta deux, *A. vulgaris* Cuvier (*acutirostris*) et *A. latirostris*. En présence de cette divergence de vues chez des spécialistes, SELYS s'est abstenu de prendre position dans le débat.

Il supprime avec raison le genre *Ammocetes* Dumér. qui avait été créé pour les larves d'une espèce de Lamproie : le *Petromyzon branchialis* L., tandis que l'adulte avait été décrit sous le nom de *Petromyzon Planeri* Bloch. Il n'ose ranger définitivement le *P. Omaliusi* P.-J. Van Beneden comme espèce distincte de *P. fluviatilis* L., quoique ÉDOUARD VAN BENEDEEN ait démontré la validité spécifique de cette forme.

La troisième partie de ce mémoire est une excellente récapitulation critique de nos Cyprinidés hybrides, dont voici la nomenclature :

1. *Cyprinus carpio* L. × *Cyprinopsis carassius* L. = *Cyprinus Kollari* Heckel; *C. striatus* Holandre; *C. Sieboldi* Jäckel; *C. elatus* Selys; *Carasso-Cyprinus Vulgo-carpio* Fatio; Carpe blanche ou bâtarde.
2. *Cyprinus carpio* L. × *Cyprinopsis auratus* L.
3. *Cyprinus carpio* L. × *Tinca chrysitis* Agas.
4. *Abramis brama* L. × *Leuciscus erythrophthalmus* L.
5. *Abramis brama* L. × *Leuciscus rutilus* L. = *Abramis Leuckarti* Heckel; *A. Heckeli* Selys; *Cyprinus Buggenhageni* Bloch; *Abramitopsis Leuckarti* Siebold; *Leucisco-abramis rutilo-brama* Fatio.
6. *Abramis brama* L. × *Aspius alburnus* L.
7. *Abramis björkna* L. × *Leuciscus erythrophthalmus* L. = *Abramis abramo-rutilus* Holandre; *Bliccopsis abramorutilus* Siebold; *Bliccopsis erythrophthalmoides* Jäckel; *Scardo-blicca erythro-björkna* Fatio.
8. *Abramis björkna* L. × *Leuciscus rutilus* L. = *Abramis abramorutilus* Holandre; *A. Buggenhageni* Selys; *Bliccopsis abramorutilus* Siebold; *Leucisco-Blicca rutilo-björkna* Fatio.
9. *Abramis björkna* L. × *Aspius alburnus* L. = *Bliccopsis alburniformis* Siebold.
10. *Leuciscus erythrophthalmus* L. × *Leuciscus rutilus* L. = *Scardiniopsis anceps* Jäckel; *Scardiniopsis amphigenus* Selys (1869); *Leucisco-Scardinus rutilo-erythrophthalmus* Fatio.
11. *Leuciscus erythrophthalmus* L. × *Aspius alburnus* L. = *Leuciscus Rosenhaueri* Jäckel; *Scardo-Alburnus Erythro-Lucidus* Fatio.
12. *Leuciscus cephalus* L. × *Aspius alburnus* L. = *Leuciscus dolabratus* Holandre; *Alburnus dolabratus* Siebold; *Alburnus dobulooides* Günther; *Squalio-Alburnus Cephalo-Lucidus* Fatio.
13. *Leuciscus grislagine* L. × *Aspius alburnus* L. × *Squalius Anjubaulti* Selys, 1869.
14. *Chondrostoma nasus* L. × *Leuciscus cephalus* L. = *Squalio-Chondrostoma Cephalo-nasus* Fatio.

Enfin l'auteur consacre une quatrième partie à quelques notes bibliographiques, en vue de rendre service aux Belges qui voudraient étudier les poissons d'eau douce. Parmi ces travaux, il fait un grand éloge du livre de VON SIEBOLD : *Die Süßwasserfische von Mittel-Europa*, 1863; de celui de FATIO : *La faune des Vertébrés de la Suisse* (vol. IV; Poissons), et surtout de l'œuvre monumentale de GÜNTHER : le *Catalogue des Poissons*, en 8 volumes.

Une cinquième partie comprend le programme du concours dont il était l'initiateur pour la purification des eaux.

La pisciculture avait pris en quelques années un grand essor en France. On le doit tout d'abord à l'initiative de deux pêcheurs des Vosges, REMY et GEHIN (1842). Deux ingénieurs français des Ponts et Chaussées, DETZEM et BERTHOT, entreprirent en grand, dès 1851, la fécon-

dation artificielle des Saumons, Truites, Perches et Brochets. Ils déversèrent, la même année, dans le canal du Rhône au Rhin 3,382,000 alevins. Établis à Loechlebrunn, près d'Huningue, ils poursuivirent en 1852, sous les auspices du Ministre de l'Agriculture, des fécondations de Salmonidés. Puis ce fut le professeur COSTE, à partir de 1854, qui se lança avec ardeur dans la pisciculture et dans l'étude des moyens de repeupler les eaux de France et même de faire vivre des Truites et des Saumons dans les eaux dormantes. LÉOPOLD I^{er} fit des essais heureux de pisciculture dans les ruisseaux de son domaine d'Ardenne, vers cette époque. Entraînés par cet exemple, quelques propriétaires belges tentèrent d'établir alors une société de pisciculture qui ne put réussir, faute de bons aménagements. Puis il se fonda à Bruxelles, en 1856, une deuxième société de pisciculture dont la commission administrative était composée du vicomte DU BUS, baron DE SELYS, P.-J. VAN BENEDEN, d'UDEKEM, MATHIEU et SCHRAM. Ceux-ci firent des essais d'élevage au Jardin Botanique de Bruxelles, qui ne furent pas continués après le départ de SCHRAM.

SELYS reçut de COSTE des œufs de Saumons et de Truites, qu'il éleva à Longchamps-sur-Geer. Les alevins prospérèrent quelques mois, mais la plupart périrent bientôt, et, au bout de quelques années, les derniers survivants disparurent. J'ai retrouvé dans la collection de Longchamps des exemplaires de cette première tentative infructueuse de SELYS. Il attribua alors son insuccès au fond vaseux du Geer et à l'insuffisance de l'aérage de l'eau.

En 1861, SELYS communiqua à l'Académie de Belgique d'intéressantes observations sur la pisciculture.

Il fit partie, en 1865, de la commission d'enquête chargée par le Gouvernement d'étudier la situation de la pêche maritime. Il prit une part active à ses travaux et fit décider par celle-ci qu'il y avait lieu d'engager le Gouvernement à se préoccuper de la même façon de la pêche fluviale. En 1866, les Ministres de la Justice, des Finances et de l'Intérieur présentaient aux Chambres un projet de loi sur la pêche fluviale.

La même année, SELYS prononçait à l'Académie un remarquable discours sur la pêche fluviale en Belgique. Il y constate que les poissons diminuent de jour en jour dans nos rivières, et il cherche quels sont les moyens pratiques d'enrayer cette destruction progressive, si préjudiciable au point de vue économique. Il montre, d'autre part, combien nos cours d'eau de l'Ardenne, du Condroz, de la Hesbaye et des Flandres, à régimes si différents, à fonds si variés, sont propices à la multiplication des diverses espèces de poissons. L'Amblève, l'Ourthe, la Semois, la Lesse, le Hoyoux et tous les ruisseaux qui s'y rendent constituent des eaux à Truites de premier ordre; la Meuse et l'Ourthe étaient jadis remontées annuellement par d'innombrables Saumons et Aloses; dans l'Escaut et les canaux de la Basse-Belgique pullulent les Anguilles et les Cyprins; les étangs de la Campine constituent d'excellents parcs pour l'élevage de la Carpe, de la Tanche et de la Loche.

Il cite ensuite une série de plus de cinquante espèces de poissons d'eau douce, constituant une alimentation forte, saine et relativement bon marché, et représentant en même temps une source de revenus considérables pour le pays.

SELYS examine quelles sont les causes qui concourent à la destruction de cette richesse et il recherche les moyens d'enrayer le mal. Il énumère ces causes comme suit :

1° Le braconnage, le maraudage, la pêche de nuit au moyen d'engins destructeurs et de substances chimiques pernicieuses. Contre cela, il réclame une bonne police rurale.

2° La pêche pendant le temps où fraient les espèces les plus importantes; le remède est l'interdiction du colportage et de la vente du poisson pendant cette période.

3° Les changements dans le régime des eaux, déterminés par le défrichement et le déboisement à outrance et sans méthode. Il préconise le reboisement, tant par l'initiative privée que par l'intervention du Gouvernement et des communes.

4° L'emploi de la chaux en agriculture, surtout en Ardenne et en Condroz, est nuisible aux Salmonidés ; il ne trouve pas de remède à ce mal.

5° Les travaux publics ayant pour objet la canalisation des rivières et les barrages établis pour favoriser le batelage entravent la remonte des Saumons et des Aloses ; il propose la construction d'échelles à poissons, comme en Norvège.

6° Plusieurs industries occasionnent les plus grands dommages à la pêche. Les eaux de lavage des minerais, les eaux de tanneries, les eaux de teintureries, les eaux des fabriques de sucre et des distilleries, les eaux du rouissage du lin, les eaux d'égouts des grandes villes, les résidus de fabriques de produits chimiques, déversés directement dans nos rivières, empoisonnent les poissons. Nos cours d'eau, ainsi pollués, ne sont plus même utilisables pour abreuver les bestiaux et sont même impropres aux usages domestiques. C'est surtout, dit-il, la contamination par les établissements industriels des petits cours d'eau non navigables ni flottables qui détermine la destruction des poissons. Le remède ici est difficile à appliquer. M. DE CLERCO, ingénieur en chef des Ponts et Chaussées, avait été chargé en 1881 de présenter au Ministre des Travaux publics des propositions destinées à éviter l'empoisonnement des eaux. Il disait dans son rapport que les industriels ne devraient être autorisés à déverser des matières dans les cours d'eau qu'après que celles-ci auraient été débarrassées de leurs principes toxiques pour les poissons et pour les bestiaux.

SELYS était alors président du Sénat, et il prit une part active à l'élaboration de la loi sur la pêche fluviale, votée par les Chambres à la fin de 1881. Depuis longtemps, il était persuadé que la disparition des poissons dans beaucoup de cours d'eau, que leur diminution notable dans d'autres, avaient pour cause essentielle la pollution des eaux. Aussi, voyant que ni les industriels ni le Gouvernement ne prenaient aucune mesure pour empêcher la contamination des rivières, il résolut d'appeler la science à l'aide de l'administration restée impuissante. Il mit en 1883 à la disposition de l'Académie royale de Belgique une somme de 3,000 francs pour constituer un prix à décerner au meilleur mémoire donnant les moyens pratiques de purification des eaux industrielles, de façon à préserver la vie des poissons, sans compromettre l'existence des établissements industriels. Les questions à résoudre proposées par SELYS étaient les suivantes :

1° Quelles sont les matières spéciales aux principales industries qui en se mélangeant avec les eaux des rivières les rendent impropres à l'existence des poissons, impropres à l'alimentation publique, aussi bien qu'au bétail ;

2° Donner une liste des rivières de Belgique qui sont actuellement dépeuplées ensuite de cet état de choses ; donner l'indication des industries spéciales à chacune de ces rivières ; donner la liste des poissons comestibles qui vivaient dans ces rivières avant l'établissement de ces nombreuses usines ;

3° Rechercher et indiquer les moyens pratiques de purifier les eaux, à la sortie des fabriques, sans compromettre l'industrie, en combinant les ressources que peuvent offrir la construction de bassins de décantation, le filtrage, l'emploi des agents chimiques ;

4° Faire des expériences séparées sur les matières qui, dans chaque industrie spéciale,

causent la mort des poissons; faire des expériences sur le degré de résistance que chaque espèce de poisson comestible peut offrir à la destruction.

En 1883, SELYS publia un travail, dans les *Bulletins de la Société nationale d'acclimatation de France*, sur le repeuplement des cours d'eau en Belgique.

La date de clôture du concours expira en 1884, sans apporter aucun travail en réponse. Ce concours, sur la proposition de SELYS, fut prolongé jusqu'en 1887, en écartant quelques questions. Cette fois, deux mémoires furent envoyés, l'un du D^r WEIGELT, de Berlin, qui obtint en 1888 une médaille d'or de 1,000 francs, et l'autre de M. DEFOSSE, ingénieur à Bruxelles, qui reçut une médaille d'argent de 500 francs. Le D^r WEIGELT fut invité à compléter son mémoire. Il remit à l'Académie royale de Belgique, en 1902, son travail complètement remanié et considérablement développé. Celui-ci fut jugé digne de l'impression et une somme de 1,500 francs fut allouée à l'auteur pour constituer, avec la médaille d'or obtenue en 1888, le Prix DE SELYS LONGCHAMPS. Le travail du D^r Weigelt a été traduit en français par le professeur CHARLES JULIN et a été publié dans le t. LXIV des *Mémoires couronnés de l'Académie royale de Belgique*, où il forme un volume de 685 pages.

SELYS publia son rapport sur ce concours dans les *Bulletins de l'Académie royale de Belgique* de 1888.

Le dernier travail où SELYS consacra encore quelques pages aux poissons est son discours académique de 1897 sur le déclin de la faunule du domaine de Longchamps et de ses environs. Il ne put dresser la liste des poissons qui existaient jadis dans le Geer, mais il pensait qu'avant l'aménagement des prés et des pâturages, avant surtout l'établissement des moulins à eau, un certain nombre de poissons de la Meuse devaient remonter le Geer et s'y reproduire. La construction des moulins à eau à une seule ouverture et sans biefs latéraux a changé complètement le régime de la rivière, dont certains tronçons plus ou moins importants sont régulièrement et quotidiennement presque à sec. Depuis l'institution des moulins à eau qu'il a vus fonctionner, la faune ichthyologique du Geer a été réduite à l'Épinoche, à l'Épinochette, à la Perche, au Goujon, au Gardon, à la Rotangle, à la Loche, au Brochet et à l'Anguille; en tout neuf espèces. De temps en temps, de petites Carpes, des Carassins, des Tanches échappés des étangs, s'y rencontraient. Mais depuis une quarantaine d'années, voici les sucreries de betteraves qui s'élèvent et qui déversent dans le Geer leurs eaux résiduelles. Chaque année, à partir de la fin du mois de septembre jusqu'au printemps, le Geer est pollué, au point que non seulement les poissons, mais les autres animaux aquatiques et la plupart des végétaux ne peuvent plus y vivre. Des Épinoches et quelques poissons blancs qui se réfugient dans les ruisseaux ou fossés affluents échappent seuls à la destruction.

SELYS, navré de cet état de choses et voulant démontrer expérimentalement que c'est bien l'infection des eaux par les produits industriels qui est la cause prédominante de la destruction des poissons, a isolé, sur une longueur de 2 kilomètres à travers le parc de Longchamps, la partie des sources du Geer qui jaillissent au lieu dit « Waxhnié ». Aujourd'hui, les Gardons, les Rotangles, les Brèmes et de nombreux métis de Cyprins, les Perches pullulent dans cette dérivation aux eaux claires et froides. Il y introduisit, en 1891, la Truite arc-en-ciel et la grande Brème qui y ont prospéré. Puis, en 1896, il y déversa des Truites ordinaires, qui ont grandi avec une rapidité merveilleuse et se sont propagées naturellement. Chaque année, on peut voir en hiver de belles frayères en plusieurs points de cette dérivation où SELYS eut soin de faire jeter du gravier.

Depuis la mort de notre illustre confrère, son fils, le baron RAPHAEL DE SELYS LONG-

CHAMPS, a fait déverser un grand nombre de Truites ordinaires, de Truites arc-en-ciel et de Truites des lacs qui se sont fort bien comportées, surtout les deux premières espèces.

Voici d'après SELYS la liste complète des poissons habitant le bras du Geer dérivé à travers le parc de Longchamps et les pièces d'eau qui s'y rattachent :

Perca fluviatilis L. — Perche.
Gasterosteus aculeatus L. (race *leiurus* Cuv.). — Épinoche.
Gasterosteus pungitius L. (race *laevis* Cuv.). — Épinochette.
Cobitis barbatula L. — Loche franche (devenue très rare).
Gobio fluviatilis Ag. — Goujon (commun dans l'étang).
Leuciscus erythrophthalmus L. — Rotangle.
Leuciscus rutilus L. — Meunier rosse (var. *Selysi* Heckel).
Esox lucius L. — Brochet commun (jadis).
Anguilla vulgaris Auct. — Anguille commune.

Abramis brama L. — Brème ordinaire (introduite dans l'étang).
Tinca chrysitis Ag. — Tanche dorée (provenant probablement des étangs de Hollogne et introduite dans l'étang).
Cyprinus carpio L. — Carpe (var. *regina* Bonaparte) (var. *elatus* Bonaparte) (provenant des mêmes étangs de Hollogne et introduite dans l'étang).
Cyprinopsis carassius L. (race *Gibelio* Bloch.). — Carassin (introduit dans l'étang).

HYBRIDES DE L'ÉTANG DE LONGCHAMPS.

Cyprinus carpio × *Cyprinopsis carassius*. — Hybride de Carpe et de Carassin.
Abramis brama × *Leuciscus erythrophthalmus*. — Hybride de Brème et de Rotangle.
Abramis brama × *Leuciscus rutilus*. — Hybride de Brème et de Gardon.
Leuciscus erythrophthalmus × *Leuciscus rutilus*. — Hybride de Rotangle et de Gardon.

ESPÈCES ACCLIMATÉES DANS LE RUISSEAU DE WAXHNIÉ ET DANS L'ÉTANG.

Salmo irideus ? — Truite arc-en-ciel, depuis 1891.
Salmo fario L. — Truite ordinaire, depuis 1896.

LISTE DES PUBLICATIONS DE MICHEL-EDMOND DE SELYS LONGCHAMPS SUR LES POISSONS ET SUR LA PISCICULTURE.

1. Sur le Corégone Lavaret. (*Bull. Acad. roy. de Belgique*, t. IX, 1^{re} série, 1842.)
2. Faune belge, 1^{re} partie. Vertébrés. Liège, 1842.
3. Lettre sur le tome XVII de l'Histoire des poissons, de Valenciennes. (*Revue zoologique*, dirigée par GUÉRIN-MENEVILLE, 1845.)
4. Sur la Faune de Belgique. Poissons. (*Bull. Acad. roy. de Belgique*, t. XXI, 1^{re} série, 1854.)
5. Observations sur la pisciculture. (*Bull. Acad. roy. de Belgique*, t. XII, 2^e série, 1861.)
6. Discours sur la pêche fluviale en Belgique. (*Bull. Acad. roy. de Belgique*, t. XXII, 2^e série, 1866.)
7. Liste rectifiée des Cyprinidés de Belgique et observations sur les moyens de repeupler les rivières (Congrès scientifique de France, 36^e session, Chartres, 1869.)
8. Sur la reproduction des anguilles. (*Bull. Acad. roy. de Belgique*, t. XXXVI, 2^e série, 1873.)
9. Prix de trois mille francs offert à un concours pour résumer la question de la purification des eaux contaminées par diverses industries qui empêchent le repeuplement des petites rivières. (*Bull. Acad. roy. de Belgique*, t. III, 3^e série, 1882.)
10. Repeuplement des cours d'eau en Belgique. (*Bull. de la Soc. nationale d'acclimatation de Paris*, 1883.)
11. Revision des poissons d'eau douce de la faune belge. (*Bull. Acad. roy. de Belgique*, t. XIV, 3^e série, 1887.)
12. Rapport sur le concours académique ayant pour objet la conservation des poissons et le repeuplement des rivières par la purification des eaux. (*Bull. Acad. roy. de Belgique*, t. XVI, 3^e série, 1888.)
13. Le déclin d'une faunule. (*Bull. Acad. roy. de Belgique*, t. XXIV, 3^e série, 1897.)

PISCES ⁽¹⁾

TELEOSTEI

ORDO ACANTHOPTERYGII

FAMILIA GASTEROSTEIDAE

Genus **GASTEROSTEUS** Linné.

Gastérostes.

G. aculeatus L. — Gastéroste épinoche.Var. *A. gymnurus* Cuv. ; *leiurus* Cuv. et Val.Longchamps. — Liège. Bruxelles. — Blankenberghe (dans les fossés) *juv.*Var *B. semiarmatus* Cuv. et Val.

Bruxelles.

Var. *C. semiloricatus* Cuv. et Val.

Bruxelles.

Var. *D. trachurus* Cuv. et Val. ; *aculeatus* Blanch.

Escaut.

spinulosus Jen. et Yarr. — Aberration (exemplaire unique).

Longchamps.

G. pungitius L. — Épinochette.*laevis* Cuv.

Longchamps. — Blankenberghe (dans les fossés).

G. spinachia L. — Gastéroste épineux.

Mer du Nord.

FAMILIA PERCIDAE

Genus **PERCA** L.

Perches.

P. fluviatilis L. — Perche ordinaire.

Longchamps. — Angleterre (envoi JENYNS). — Italie.

(1) Sauf indication contraire, tous les poissons sont conservés dans l'alcool ou le formol.

Genus **LABRAX** Cuv.
Bars.

L. lupus Lacépède. — Bar commun.
Heyst. — Ostende.

Genus **ACERINA** Cuv.
Grémilles.

A. cernua L. — Perche goujonnière ou Grémille commune.
Meuse.

FAMILIA MULLIDAE

Genus **MULLUS** L.
Mulles ou Rougets.

M. surmuletus L. — Surmulet.
Boulogne.

FAMILIA SPARIDAE

Groupe CANTHARINA

Genus **CANTHARUS** Cuv.
Canthères.

C. brama Bloch (en peau). — Brême de mer.
Mer du Nord.

C. orbicularis Cuv. et Val. (en peau). — Canthère orbiculaire.
Mer du Nord.

Groupe PAGRINA

Genus **PAGELLUS** Cuv. et Val.
Pagels.

P. centrodontus Delaroche. — Rousseau.
Côtes de Belgique.

FAMILIA TRIGLIDAE

Groupe COTTINA

Genus **COTTUS** L.
Chabots.

C. gobio L. — Chabot ordinaire.
Meuse. — Halloy. — Turin. — Domo d'Ossola.

C. scorpius L. — Chaboisseau ou Scorpion de mer.
Mer du Nord et Escaut. — Ostende et Heyst.

Genus **LEPIDOTRIGLA** Günther.
Lépidotrigles.

L. aspera Cuv. et Val. — Lépidotrigle pointu.
Méditerranée.

Genus **TRIGLA** Artedi.
Trigles.

- T. pini** Bloch: — Grondin rouge, Rouget.
Mer du Nord. — Marché de Bruxelles.
- T. gurnardus** L. — Grondin, Grondin gris.
Mer du Nord. — Ostende.
- T. cuculus** Bloch.
Marché de Bruxelles. — Ostende. — Heyst.

Groupe CATAPHRACTI

Genus **AGONUS** Bloch. (**ASPIDOPHORUS** Lacép.).
Agones.

- A. cataphractus** L. — Diable de mer.
Ostende. — Heyst.

Genus **DACTYLOPTERUS** Lacép.
Dactyloptères.

- D. volitans** L. (en peau). — Poisson volant.
Atlantique.

FAMILIA TRACHINIDAE

Groupe TRACHININA

Genus **TRACHINUS** Artedi (Cuvier).
Vives.

- T. draco** L. — Grande Vive.
Ostende. — Heyst. — Marché de Bruxelles.
- T. vipera** Cuv. et Val. (en peau). — Petite Vive.
Heyst.

FAMILIA SCOMBRIDAE

Groupe SCOMBRINA

Genus **SCOMBER** Artedi.
Maquereaux.

- S. scomber** L. (en peau). — Maquereau ordinaire.
Mer du Nord.

Genus **THYNNUS** Cuv. et Val.
Thons.

- T. thynnus** L. — Thon vulgaire.
Méditerranée.

Groupe CYTTINA

Genus **ZEUS** Artedi (Cuvier).
Dorées.

- Z. faber** L. — Dorée ou Poisson Saint-Pierre.
Mer du Nord.

FAMILIA CARANGIDAE

Groupe CARANGINA

Genus **TRACHURUS** Cuv. et Val. (CARANX Cuv.)
Trachures.

- T. trachurus** L. — Maquereau bâtard, Saurel.
Ostende. — Heyst.

FAMILIA XIPHIIDAE

Genus **XIPHIAS** Artedi.
Espadons.

- X. gladius** L. (en peau). — Espadon épée.
Méditerranée.

FAMILIA GOBIIDAE

Groupe GOBIINA

Genus **GOBIUS** Artedi.
Gobies ou Goujons de mer.

- G. minutus** L. Gm. — Buhotte.
Ostende. — Heyst.

Groupe CALLIONYMINA

Genus **CALLIONYMUS** L.
Doucets.

- C. lyra** L. — Doucet lyre.
dracunculus L.
Heyst.

FAMILIA DISCOBOLI

Groupe CYCLOPTERINA

Genus **CYCLOPTERUS** Artedi.
Cycloptères.

- C. lumpus** L. (en peau). — Gros-mollet.
Mer du Nord.

Groupe LIPARIDINA

Genus **LIPARIS** Artedi.
Liparis.

- L. vulgaris** Flem. — Liparis vulgaire.
Mer du Nord.

FAMILIA PEDICULATI

Genus **LOPHIUS** Artedi.
Baudroies.

- L. piscatorius** L. (en peau). — Baudroie pêcheuse.
Mer du Nord.

FAMILIA BLENNIIDAE

Genus **ANARRHICHAS** Artedi.
Anarrhiques.

A. lupus L. — Loup de mer.
Mer du Nord.

Genus **BLENNIUS** Artedi.
Blennies.

B. pholis L. — Blennie lisse ou baveuse.
laevis Flem.
Côtes d'Angleterre.

Genus **CENTRONOTUS** Bloch.
Centronotes.

C. gunellus L. — Papillon de mer, Gonnelle commune.
guttata Yarr.
Ostende.

Genus **ZOARCES** Cuv.
Zoarces.

Z. viviparus L. — Blennie vivipare.
Heyst. — Ostende *juv.* — Boulogne.

FAMILIA ATHERINIDAE

Groupe **ATHERININA**

Genus **ATHERINA** Artedi.
Atherines.

A. presbyter Cuv. — Prêtre.
Ostende.

FAMILIA MUGILIDAE

Genus **MUGIL** Artedi.
Muges ou Mulets.

M. capito Cuv. — Muge capiton.
Boulogne.

ORDO ACANTHOPTERYGII

PHARYNGOGNATHI

FAMILIA LABRIDAE

Groupe **JULIDINA**

Genus **PLATYGLOSSUS** Klein.
Platyglosses.

P. guttatus Bl. — Platyglosse tacheté.
Sumatra.

ORDO ANACANTHINI

A. — *Anacanthini Gadoidei*.

FAMILIA GADIDAE

Genus **GADUS** Artedi.

Gades ou Morues.

G. morrhua L. — Cabillaud.

Ostende.

G. luscus L. — Tacaud.

Ostende. — Heyst.

G. aeglefinus L. — Églefin.

Ostende.

G. mérlangus L. — Merlan.

Ostende. — Heyst.

Genus **LOTA** Cuvier.

Lottes.

L. vulgaris Cuv. — Lotte commune.

Meuse. — Turin.

Genus **MOTELLA** Cuvier.

Motelles.

M. mustella L. — Mustèle.

Ostende.

FAMILIA OPHIDIIDAE

Groupe AMMODYTINA

Genus **AMMODYTES** Artedi.

Ammodytes ou Équilles.

A. tobianus L. — Lançon.

Mer du Nord.

B. — *Anacanthini Pleuronectoidei*.

FAMILIA PLEURONECTIDAE

Genus **RHOMBUS** Klein.

Turbot.

R. maximus L. (en peau). — Turbot.

Mer du Nord.

Genus **PLEURONECTES** Artedi.

Pleuronectes.

P. platessa L. — Plie ou Carrelet.

Ostende. — Heyst.

P. limanda L. — Limande.

Heyst.

- P. flesus** L. — Flet.
Ostende.
Var. **passer**. — Aberration sénestre.
Heyst. — Heyst *juv.*

Genus **SOLEA** Cuvier.
Soles.

- S. vulgaris** Quensel. — Sole vulgaire.
Heyst. — Heyst *juv.*

ORDO PHYSOSTOMI

FAMILIA SALMONIDAE

Groupe SALMONINA

Sous-groupe SALMONES

Genus **SALMO** Artedi (Linné).
Saumons.

- S. salar** L. (en peau). — Saumon ordinaire.
Meuse. — Nés à Longchamps *juv.*
salmulus. — Saumoneau.
Meuse *juv.* (envoi de VALENCIENNES).
S. trutta Flem. (Linné, Siebold). — Truite saumonée ou Truite de mer.
Longchamps (?) 1859 à mâchoire monstrueuse.
S. fario L. — Truite ordinaire.
Ourthe. — Amblève. — Longchamps 1858 à mâchoire monstrueuse.
S. lacustris L. (en peau). — Truite des lacs.
Suisse. — Zurich. — Fribourg.
S. umbla L. — Omble chevalier.
salvelinus L.
Suisse.
S. alpinus L. (en peau). — Truite des Alpes.
Suisse.

Genus **OSMERUS** Artedi.
Éperlan.

- O. eperlanus** L. — Éperlan ordinaire.
Ostende.

Genus **COREGONUS** Artedi.
Corégones.

- C. oxyrhynchus** L. — Outil ou Houting.
Marché de Bruxelles.
C. lavaretus Cuv. et Val. (en peau). — Lavaret.
Lac du Bourget.
C. Asperi Fatio (1) (**C. maraena** Schinz, *partim*) (?).
Zürich.

(1) Espèce non renseignée dans le Catalogue de Günther.

- C. Wartmanni** Bloch. (en peau). — Corégone de Wartmann.
Lac de Constance. — Zurich.

Genus **THYMALLUS** Cuvier.

Ombre.

- T. vexillifer** Nils (Agas.). — Ombre commune.

vulgaris Nils.

Halloy. — Turin. — Domo d'Ossola.

FAMILIA ESOCIDAE

Genus **ESOX** Cuvier.

Brochets.

- E. lucius** L. — Brochet commun.

Meuse.

FAMILIA SCOMBRESOCIDAE

Genus **BELONE** Cuvier.

Orphies.

- B. vulgaris** Flem. (en peau). — Orphie ordinaire.

Mer du Nord.

Genus **SCOMBRESOX** Lacép.

Scombresox.

- S. saurus** Walb. — Scombresox serpent ou de Camper.

Atlantique

Genus **EXOCOETUS** Artedi.

Exocets.

- E. volitans** L. (en peau). — Exocet volant.

Méditerranée.

FAMILIA CYPRINODONTIDAE

Groupe **CARNIVORAE**

Genus **CYPRINODON** Lacép.

Cyprinodon.

- C. Kraumeri** Heckel (1) — Cyprinodon de Kraumer.

Autriche.

(1) Cette espèce n'est pas renseignée dans le Catalogue de Günther.

FAMILIA CYPRINIDAE

Groupe CYPRININA

Genus **CYPRINUS** Auct. (Linné).
Cyprins.

- C. carpio** L. — Carpe commune.
Longchamps. — Bruxelles. — Bruxelles *juv.* — Liège. — Turin.
Var. **specularis** Lac. — Carpe à miroir.
Longchamps.
Race **elatus** Bonaparte. — Carpe bossue.
Bruxelles. — Tournai.
Race **regina** Bonaparte. — Carpe reine.
Race **hungaricus** Heckel (1). — Carpe de Hongrie.
Autriche.
- C. carpio** L. × **Carassius vulgaris** Nils. — Carpe blanche ou bâtarde.
striatus Holandre. — **Kollari** Heckel.
Longchamps. — Bruxelles.

Genus **CARASSIUS** Nils. (CYPRINOPSIS Fitzinger.)
Carassins.

- C. vulgaris** Nils. — Carpe à la lune.
carassius L.
Longchamps.
Race **gibelio** Bloch. — Gibèle.
Longchamps.
- C. vulgaris** Nils. × **C. gibelio**. — Carassin épais; hybride de Carpe à la lune et de Gibèle.
moles Agas.
Longchamps.
humilis Heckel.
Sicile.

Genus **BARBUS** Cuvier.
Barbeaux.

- B. plebejus** Val. — Barbeau plébéen.
Italie. — Florence.
eques Cuvier.
Turin. — Domo d'Ossola.
- B. vulgaris** Fl. — Barbeau fluviatile ou commun.
fluviatilis Val.
Meuse.
communis Nordm.
Danube (envoi de HECKEL).
- B. caninus** Cuvier. — Barbeau canin ou méridional.
Turin.

(1) Même race que *regina*.

Genus **AULOPYGE** Heckel.

Aulopyges.

- A. Hugeli** Heckel. — Aulopyge de Hugel.
Dalmatie (envoi de HECKEL).

Genus **GOBIO** Cuvier.

Goujons.

- G. fluviatilis** Flem. — Goujon fluviatile.
Longchamps. — Geer. — Amblève. — Bruxelles. — Turin. — Angleterre (envoi de JENYNS).
- G. uranoscopus** Agas. — Uranoscope.
Isar (Bavière).

Groupe **LEUCISCINA**Genus **LEUCISCUS** Auct. (Klein, Cuvier).

Gardons, Meuniers, ou Poissons blancs.

- L. rutilus** L. — Gardon commun, Meunier rosse, rossette, roche, rousse.
Longchamps. — Type bleuâtre transparent. Var. bleue (?), Longchamps. — Type à œil rouge, Meuse.
— Exemplaire figuré dans « Faune belge », pl. 7, fig. 2, Bruxelles. — Abbeville. — Angleterre.
- Race **prasinus** Ag.
Toscane. — Autriche (envoi de HECKEL).
- Race **decipiens** Ag.
Somme (France).
- Race **Selysi** Heckel.
Exemplaire figuré dans « Faune belge », pl. 6, fig. 1, Longchamps.
- Race **Jeses** Jurine.
Exemplaire figuré dans « Faune belge », pl. 6, fig. 2, Longchamps. — Tournai.
- Race **rutiloides** Selys.
Exemplaire figuré dans « Faune belge », pl. 7, fig. 1, Meuse. — Longchamps. — Ciney. — Bruxelles.
- L. rutilus** L. × **L. erythrophthalmus** L. — Hybride du Gardon commun et du Rotengle.
Longchamps.
- L. rutilus** L. × **L. rutilus** L. (race Selysi). — Hybride du Gardon commun et de la race Selysi.
Longchamps, 1871.
- L. aula** Bonaparte. — Gardon aula.
Florence (1866).
- L. cephalus** L. — Meunier chevaine.
dobula Cuvier, Ag.
Meuse. — Sûre. — Rhin.
cavedanus Bonaparte.
Florence (1866). — Turin.
Pareti Bonaparte.
Lac Majeur.
- L. cephalus** L. × **Alburnus lucidus** Heckel et Kner. = **L. dolobratus** Holandre. —
Meunier hachette; hybride de Chevaine et d'Aspe able (Ablette).
Le Mans.

- L. vulgaris** Fl. — Vandoise commune.
Meuse. — Bruxelles. — Angleterre.
- grislagine** L.
Autriche (envoi HECKEL).
- argenteus** Ag.
Meuse. — Bruxelles. — Abbeville.
- rodens** Ag.
Zurich (envoi de SCHINZ).
- L. idus** L. — Meunier ide.
Meuse. — Bruxelles. — Longchamps. — Individu monstrueux, Bruxelles.
Race **orfus** L.
Autriche (envoi HECKEL).
- L. erythrophthalmus** L. — Rotengle.
Longchamps. — Geer. — Bruxelles. — Le Mans.
Race **scardafa** Bonaparte.
Turin. — Domo d'Ossola.
- L. erythrophthalmus** L. × **Abramis björkna** = **Alburnus** ou **Bliccopsis erythrophthalmoides** Jäckel. — Hybride de Rotengle et de Brème bordelière.
- L. muticellus** Bonaparte. — Blageon commun.
Turin.
aphya Ag., **Genei** Bonaparte.
France.
Telestes Agassizi Heckel.
Zurich (envoi d'AGASSIZ).
- L. Savignyi** Bonaparte.
Turin.
- L. muticellus** Bonaparte. × **Chondrostoma nasus** L. = **Chondrostoma rysela** Ag. —
Hybride de Blageon et de Nase.
Zurich.
- L. (Scardinius Bonap.) Marsiglii** Heckel.
Danube.
- L. (Scardinius Bonap.) aspidotus** Fitz (1).
Dalmatie.
- Genus **PHOXINUS** Ag.
Vérons.
- P. laevis** Ag. — Véron lisse.
Meuse. — Malmédy.
- Genus **TINCA** Cuvier.
Tanches.
- T. vulgaris** Cuvier. — Tanche ordinaire.
Longchamps. — Meuse. — Tournai.
Race **chrysitis**. — Tanche dorée.
Belgique. — Turin.

(1) *L. aspidotus* Fitz. n'est pas renseigné dans le Catalogue de Günther.

Genus **CHONDROSTOMA** Ag.
Chondrostomes.

- C. nasus** L. — Chondrostome nase.
Meuse.
- C. soetta** Bonaparte.
Turin.
- C. phoxinus** Heckel.
Dalmatie.

Groupe RHODEINA

Genus **RHODEUS** Ag.
Bouvières.

- R. amarus** Bl. — Bouvière amère.
Meuse.

Groupe ABRAMIDINA

Genus **ABRAMIS** Cuvier.
Brèmes.

- A. brama** L. — Brème ordinaire.
Meuse. — Longchamps. — Bruxelles. — Amsterdam. — Angleterre. — Danube.
argyreus Ag.
Liège.
- A. brama** L. × **Leuciscus rutilus** L. — Hybride de Brème et de Gardon.
Longchamps.
Heckeli Selys. — Exemplaire figuré dans « Faune belge », pl. 8; hybride de Brème et de Gardon.
Meuse. — Bruxelles. — Metz. — Abbeville. — Le Mans.
Leuckarti Heckel.
Autriche. — Le Mans.
- A. brama** L. × **Leuciscus erythrophthalmus** L. = **Cyprinus Buggenhageni** Bloch
= **Abramidopsis scardinopsis**. — Hybride de Brème et de Rotengle.
Longchamps. — Bruxelles.
- A. ballerus** L. — Brème Zope.
Autriche (envoi HECKEL).
- A. sapa** Pall. — Brème sapa.
Schreibersi Heckel.
Autriche (envoi HECKEL).
- A. vimba** L. — Brème Zerte.
Autriche (envoi HECKEL).
- A. björkna** L. — Brème bordelière.
Meuse. — Bruxelles. — Danube (envoi HECKEL). — Angleterre (envoi JENYNS).
- A. björkna** L. × **Alburnus lucidus** Heckel = **Bliccopsis alburniformis** Siebold. —
Hybride de Brème bordelière et Aspe able (Ablette).
Bruxelles.

Genus **ASPIUS** Agassiz.
Aspes.

- A. bipunctatus** L. — Aspe baponctué.
Meuse. — Ourthe. — Vesdre. — Ourthe (Remouchamps). — Bruxelles. — Seine (envoi de VALENCIENNES). — Allemagne, Kissingen. — Turin. — Danube.

A. rapax Leske. — Aspe rapace.
Danube (envoi de HECKEL).

A. alburnus L. (**Alburnus lucidus** Heck. et Kner) (en peau). — Aspe able, Ablette commune.

Meuse. — Bruxelles.

alburnoides Selys, 1842.

Meuse. — Amblève. — Bruxelles. — Allemagne, Kissingen. — Moselle (envoi de HOLLANDRE). — Seine (envoi de VALENCIENNES). — Var. à museau court et coudé, Bruxelles. — Angleterre (envoi de JENYNS). — Var. à museau long et peu coudé. — Le Mans.

A. mento Perty.

Autriche (envoi de HECKEL).

Genus **LEUCASPIUS** Heckel et Kner.

Leucaspe.

L. delineatus Heckel. — Leucaspe.

Hasselt (envoi du Dr BAMPS). — Anvers (fossé du fortin n° 4) (envoi de GENS). — Autriche (envoi de HECKEL).

Genus **PELECUS** Ag.

P. cultratus L. — Rasoir.

Autriche(?) (envoi de HECKEL).

Groupe COBITIDINA

Genus **MISGURNUS** Lacép.

Loches.

M. fossilis L. — Loche d'étang.

Diest (envoi de SPOELBERCH).

Genus **COBITIS** Artedi. (**NEMACHILUS** Van Hass.)

Loches.

C. barbatula L. — Loche franche.

Geer. — Meuse. — Louvain.

Genus **ACANTHOPSIS** Ag. (**COBITIS** Artedi).

Acanthopsis.

A. taenia L. — Acanthopsis rubanée; Loche de rivière.

spilura Carliér.

Ourthe. — Turin.

FAMILIA CLUPEIDAE

Groupe CLUPEINA

Genus **CLUPEA** Artedi.

Harengs.

C. harengus L. — Hareng commun.

Marché de Bruxelles. — Boulogne.

C. sprattus L. — Esprot.

Ostende. — Ostende *juv.* — Marché de Bruxelles. — Boulogne.

Genus **ALOSA** Cuvier.

Aloses.

A. vulgaris Cuvier (en peau). — Alose commune.
Meuse.

A. finta Cuvier. — Alose finte.
Ostende. — Marché de Bruxelles. — Heyst.

FAMILIA MURAENIDAE

Groupe ANGUILLINA

Genus **ANGUILLA** L. (Cuvier).

Anguilles.

A. vulgaris Flem. (Cuvier) (en peau). — Anguille commune.
Meuse.

Var. **acutirostris** Selys.
Meuse. — Geer. — Heyst. — Ostende.

Genus **CONGER** (Cuvier) Kaup.

C. vulgaris Cuvier. — Congre vulgaire.
Ostende. — Boulogne.

ORDO LOPHOBRANCHII

FAMILIA SYNGNATHIDAE

Genus **SYNGNATHUS** Artedi.

S. acus L. — Aiguille de mer.
Ostende. — Heyst.

ORDO PLECTOGNATHI

FAMILIA SCLERODERMI

Genus **OSTRACION** L. (Artedi).

O. triqueter L. — Poisson coffre.
Indes occidentales.

FAMILIA GYMNODONTES

Genus **TETRODON** L.

Tétrodon.

T. cutaneus Gthr. — Tétrodon à grosse peau.
Sainte-Hélène.

Genus **DIODON** L.

Diodon.

D. histrix L. (en peau). — Hérisson de mer.
Océan Atlantique.

SUBCLASSA GANOIDEI

ORDO CHONDROSTEI

FAMILIA ACIPENSERIDAE

Genus ACIPENSER Artedi.
Esturgeon.

A. sturio L. (en peau). — Esturgeon ordinaire.
Meuse.

SUBCLASSA CHONDROPTERYGII

ORDO HOLOCEPHALA

FAMILIA CHIMAERIDAE

Genus CHIMAERA L.
Chimères.

C. monstrosa L. (en peau). — Chimère arctique ou Chat de mer.
Mer du Nord.

ORDO PLAGIOSTOMA

SUBORDO SELACHOIDEI

FAMILIA CARCHARIIDAE

Groupe CARCHARINA

Genus CARCHARIAS Cuvier.

C. glaucus L. (en peau). — Squale glauque.
Méditerranée.

Groupe MUSTELINA

Genus MUSTELUS Cuvier.
Mustelles ou Émissoles.

M. laevis Risso. — Émissole lisse.
Heyst (?). — Boulogne (?).

M. vulgaris Müller et Henle (en peau). — Émissole commune.
Mer du Nord.

FAMILIA SCYLLIIDAE

Genus **SCYLLIUM** (Müller et Henle) Cuvier.
Roussettes.

- S. canicula** L. (en peau). — Petite Roussette.
Mer du Nord.

FAMILIA RHINIDAE

Genus **RHINA** Klein.
Rhines.

- R. squatina** L. (**Squatina angelus** Dum.) (en peau). — Ange de mer.
Mer du Nord. — Mer du Nord *juv.*

SUBORDO BATOIDEI

FAMILIA PRISTIDAE

Genus **PRISTIS** Lath.
Scies.

- P. antiquorum** Lath. (tête). — Scie des anciens.
Atlantique.

FAMILIA TORPEDINIDAE

Genus **TORPEDO** Dum.
Torpille.

- T. marmorata** Risso (en peau). — Torpille marbrée.
Méditerranée.

FAMILIA RAJIDAE

Genus **RAJA** Artedi.
Raies.

- R. clavata** L. *juv.* — Raie bouclée.
Heyst.
laevis.
Heyst.
- R. maculata** Montagu. — Raie maculée.
Boulogne.
- R. circularis** Couch. — Raie circulaire.
falsavela Bonaparte.
Boulogne.
- R. batis** L. *juv.* (en peau). — Flotte ou Raie blanche.
Mer du Nord.

FAMILIA TRYGONIDAE

Genus **TRYGON** Adanson (Cuvier).

- T. pastinaca** L. (en peau). — Pastenague.
Mer du Nord.

SUBCLASSA CYCLOSTOMATA

FAMILIA PETROMYZONTIDAE

Genus **PETROMYZON** Artedi.

Lamproies.

- P. marinus** L. — Lamproie de mer.
Escaut.
- P. fluviatilis** L. — Lamproie de rivière.
Meuse. — Canal de Heyst.
- Omaliusi** Van Beneden. — Lamproie d'Omalius.
Ostende.
- P. branchialis** L. — Lamproie branchiale ou Sucet.
Planeri Bloch.
Belgique.
- Ammocoetes branchialis** L. — Larves de *P. branchialis*.
Malmédy. — Troyes.
-

