

BULLETIN

DU

Musée royal d'Histoire  
naturelle de Belgique

Tome XXIV, n° 21.

Bruxelles, juillet 1948.

MEDEDEELINGEN

VAN HET

Koninklijk Natuurhistorisch  
Museum van België

Deel XXIV, n° 21.

Brussel, Juli 1948.

---

POISSONS RECUEILLIS AU KATANGA

PAR H. J. BREDO,

par Max POLL (Tervueren).

---

Cette note est destinée à faire connaître la liste des poissons recueillis au Katanga par M. H. J. BREDO, au cours d'un voyage effectué en 1939.

Grâce à son obligeance et grâce à sa compétence zoologique, le Musée royal d'Histoire naturelle a reçu une double série de spécimens variés dont la première vient de la région du Lualaba et la seconde de celle du Moero. Les faunes ichthyologiques de ces deux régions katangaises ne sont pas les mêmes. Alors que celle du Lualaba n'est que le prolongement de celle du bassin central du Congo, les affluents supérieurs mis à part et d'ailleurs peu connus (notamment la Lufira), le Luapula avec les lacs Moero et Bangweola offre un caractère spécial du fait de la présence d'espèces propres parfois endémiques, parfois aussi plus largement distribuées en Afrique orientale ou méridionale. La dualité de ces deux faunes est bien mise en évidence par la liste que l'on va lire et que l'on comparera utilement aux listes parues antérieurement sur la faune ichthyologique katangaise (1). La présente liste appelle un certain nombre de commentaires que nous ferons dès maintenant.

C'est la troisième fois seulement que le *Protopterus annectens* est capturé dans le bassin du Congo et chaque fois au Katanga.

(1) POLL, M., 1933, *Contribution à la faune ichthyologique du Katanga*. (Ann. Mus. Congo (I) III, 3, pp. 101-152.)

— , 1938, *Poissons du Katanga récoltés par le Prof. P. BRIEN*. (Rev. Zool. et Bot. Afr., XXX, 4, pp. 389-423.)

Les deux localités précédentes étaient Kasenga, Luapula (réc. G. F. DE WITTE) et Kande, lac Upemba (cocons récoltés par P. BRIEN). Tous les exemplaires recueillis par H. J. BREDO sont encore pourvus de branchies operculaires variant en longueur de 4 à 15 mm. pour l'une et de 11 à 28 mm. pour la seconde.

A noter ensuite comme particulièrement intéressante la série de Cyprinidae capturés dans des affluents ou sous-affluents du Lualaba, série qui témoigne de la présence dans les affluents qui descendent des hauteurs katangaises d'une faune Cyprinoïde qui mérite d'être approfondie dans l'avenir.

Plusieurs des Cyprinidae signalés dans cette liste étaient peu connus tout en étant décrits du Katanga, tandis que d'autres s'avéraient inconnus. C'est le cas de *Varicorhinus bredoi* sp. n. et de *Chelaethiops katangae* sp. n. La découverte de la première de ces espèces nouvelles mérite d'être soulignée par le fait que c'est la première fois que ce genre est trouvé au Katanga, si l'on excepte les espèces propres aux affluents du lac Tanganika. Quant à la seconde, *Chelaethiops katangae*, c'est une race géante voisine de l'ordinaire *Chelaethiops elongatus* BLGR. du bassin central.

Dans la catégorie des Siluroides, une mention spéciale doit être réservée à *Atopochilus royauxi* (BLGR.), ce curieux Poisson à ventouse buccale que l'on ne trouve que dans les rapides du bassin du Congo; cette fois son aire de dispersion s'étend par la trouvaille de M. BREDO jusqu'aux chutes de la Lufira.

Quant aux Cichlidae, il faut noter la découverte du *Tilapia salinicola* sp. n., espèce naine, probablement propre aux salines de Mwashia, évidemment proche parente, sinon dérivée du *Tilapia nilotica*, la grande espèce ubiquiste africaine. En ce qui concerne *Haplochromis moffati* CASTELN., nous avons fait attention à ne pas confondre sous la même dénomination de nombreux spécimens qui doivent être identifiés comme *Haplochromis philander* M. WEBER, suivant la conception défendue par Miss. E. TREWAVAS dans une étude sur les Cichlidae d'Angola (2). Il est probable qu'il y aura lieu de créer une sous-espèce spéciale pour les exemplaires katangais de cette espèce.

Dans la partie consacrée aux Poissons du lac Moero, on notera la description de deux petits Clupeidae. Ces deux acquisitions nouvelles rectifient une erreur selon laquelle on admettait

(2) TREWAVAS, E., 1936, *Dr. Karl Jordan's Expedition to south-west Africa and Angola. The fresh-water Fishes.* (Novitates Zoologicae, XL, pp. 63-74.)

jusqu'à présent que les Clupeidae du lac Moero se rapportent à *Pellonula acutirostris* BLGR. (3). On sait le grand rôle que les Clupeidae assument dans la chaîne alimentaire des organismes des lacs africains, en assumant le rôle d'intermédiaire entre le plancton et les poissons voraces. C'est pourquoi, il est particulièrement intéressant de préciser leur statut taxonomique. C'est l'étude de la collection BREDO qui suscita la description de *Poecilothrissa moeruensis* sp. n., à vrai dire sans permettre cependant sa description, vu l'état précaire des spécimens recueillis. Heureusement, l'examen des collections du Musée du Congo, à Tervuren, permit la découverte de spécimens, erronément déterminés antérieurement par BOULENGER, mais dont il fut possible de se servir pour faire la description. En outre, l'examen critique auquel fut soumis le restant des Clupeidae du lac Moero, conservés à Tervuren, permit la découverte d'une deuxième espèce : *Microthrissa stappersii*, également décrite ci-après. L'une et l'autre figurent dans une clef dichotomique complétée des Clupeidae du Congo grâce à laquelle il sera facile de comprendre leurs affinités. Le genre *Potamothrissa* de REGAN, trop voisin du genre *Microthrissa* BLGR., n'a plus été retenu.

Quant au *Clarias obscurus* sp. n. du lac Moero, l'état actuel de la taxonomie du genre *Clarias* motive cette description, mais lorsque l'on essaie de comprendre les affinités des diverses espèces, on se rend compte de la nécessité d'une large révision basée sur une étude ostéologique approfondie.

#### RÉGION DU LUALABA.

##### Fam. LEPIDOSIRENIDAE.

*Protopterus annectens* (OWEN). — 15 ex. long. tot. 345-510 mm., Kienge, riv. Kafila, 1-X-1939.

*Protopterus aethiopicus* HECKEL. — 2 ex. long. tot. 400-550 mm., Maka, Lualaba, 1-II-1939.

##### Fam. MORMYRIDAE.

*Mormyrops deliciosus* (LEACH.). — 1 ex. long. tot. 465 mm., Maka, Lualaba, 1-II-1939.

*Gnathonemus montei* BLGR. — 2 ex. long. tot. 265-370 mm., Maka, Lualaba, 1-II-1939.

(3) D'après BOULENGER, G. A., 1920, *Poissons de la Mission Stappers, 1911-1913, pour l'exploration hydrographique et biologique des lacs Tanganika et Moero*. (Rev. Zool. Afr., VIII, 1, pp. 1-57.)

*Mormyrus proboscirostris* BLGR. — 2 ex. long. tot. 480-490 mm., Maka, Lualaba, 1-II-1939.

Fam. CHARACIDAE.

*Hydrocyon lineatus* BLEEKER. — 1 ex. long. tot. 450 mm., Maka, Lualaba, 1-II-1939.

*Alestes macrophthalmus* GTHR. — 2 ex. long. tot. 330-370 mm., Maka, Lualaba, 1-II-1939.

*Micralestes acutidens* (PTRS.). — 37 ex. long. tot. 40-70 mm., Maka, Lualaba, 1-II-1939.

Fam. CITHARINIDAE.

*Distichodus maculatus* BLGR. — 2 ex. long. tot. 250-315 mm., Maka, Lualaba, 1-II-1939.

*Distichodus fasciolatus* BLGR. — 1 ex. long. tot. 370 mm., Maka, Lualaba, 1-II-1939.

*Distichodus antonii* SCHTH. — 1 ex. long. tot. 530 mm., Maka, Lualaba, 1-II-1939.

*Citharinus gibbosus* BLGR. — 1 ex. long. tot. 305 mm., Maka, Lualaba, 1-II-1939.

*Citharinus congicus* BLGR. — 5 ex. long. tot. 255-320 mm., Maka, Lualaba, 1-II-1939.

Fam. CYPRINIDAE.

*Labeo annectens* BLGR. — 4 ex. long. tot. 200-285 mm., Mwena, affluent de la Lufira, 1-XII-1938.

*Labeo lineatus* BLGR. — 1 ex. long. tot. 480 mm., Maka, Lualaba, 1-II-1939.

*Varicorhinus bredoi* sp. n. — 3 ex. long. tot. 80-167 mm., Mwena, affluent de la Lufira, 1-XII-1938.

*Barbus nicholsi* VINCIGU. — 17 ex. long. tot. 72-105 mm., Riv. Lovoi, route Elisabethville-Lukafu, 3-V-1939 et 2 ex. long. tot. 100 mm., Mwena, affluent de la Lufira, 1-XII-1938.

*Barbus paludinosus* PTRS. — 5 ex. long. tot. 95-105 mm., Mwena, affluent de la Lufira, 1-XII-1938 et 1 ex. long. tot. 32 mm., Kalulu, marais à la source de la Lufira, 6-V-1939.

*Barbus lineomaculatus* BLGR. — 1 ex. long. tot. 72 mm., Mwena, affluent de la Lufira, 1-XII-1938.

*Barbus lukusiensis* DAVID et POLL. — 3 ex. long. tot. 54-58 mm., Maka, Lualaba, I-1939.

*Barbus kamayae* DAVID. — 4 ex. long. tot. 74-84 mm., riv. Lovoï, route Elisabethville-Lukafu, km. 149, 3-V-1939.

*Barbus haasianus* DAVID. — 7 ex. long. tot. 26-30 mm., Kalulu, marais à la source de la Lufira, 6-V-1939.

*Barbus oxycephalus* BLGR. — 1 ex. long. tot. 410 mm., Mwena, affluent de la Lufira, 1-XII-1938.

*Barbus trachypterus* BLGR. — 2 ex. long. tot. 335-350 mm., Mwena, affluent de la Lufira, 1-XII-1938.

*Barilius ubangensis* PELLEGR. — 3 ex. long. tot. 82-120 mm., Kienge, riv. Kafila, affluent de la Lufira, 11-XII-1938. — 3 ex. long. tot. 95 mm., Mwena, affluent de la Lufira, 1-XII-1938.

*Chelaethiops katangae* sp. n. — 15 ex. long. tot. 75-110 mm., Kienge, riv. Kafila, 1-X-1939.

#### Fam. CLARIIDAE.

*Clarias lazera* CUV. et VAL. — 5 ex. long. tot. 250-530 mm., Maka, Lualaba, 1-II-1939.

*Clarias submarginatus* PTRS. — 1 ex. long. tot. 225 mm., Riv. Lovoï, route Elisabethville-Lukafu, km. 149, 3-V-1939.

#### Fam. SCHILBEIDAE.

*Schilbe mystus* (L.). — 2 ex. long. tot. 240-260 mm., Maka, Lualaba, 1-II-1939.

*Eutropiellus debauwi* (BLGR.). — 7 ex. long. tot. 35-44 mm., Kikole, près des sources de Mwashia, près de Kienge, sur la route Elisabethville-Sampwe, 15-I-1939.

#### Fam. BAGRIDAE.

*Chrysichthys mabusi* BLGR. — 1 ex. long. tot. 390 mm., Kienge, riv. Kafila, 21-II-1940.

#### Fam. MOCHOCIDAE.

*Synodontis unicolor* BLGR. — 1 ex. long. tot. 165 mm., Maka, Lualaba, 1-II-1939.

*Synodontis alberti* SCHTH. — 1 ex. long. tot. 200 mm., Maka, Lualaba, 1-II-1939.

*Atopochilus royauxi* (BLGR.) 16 ex. long. tot. 80-160 mm., Chutes du Kiubo, riv. Lufira, près de Sampwe, 10-XII-1938 (Rhodésie N.).

Fam. *MALAPTERURIDAE*.

*Malapterurus electricus* (GMEL.). — 2 ex. long. tot. 340-470 mm., Maka, Lualaba, 1-II-1939.

Fam. *CYPRINODONTIDAE*.

*Aplocheilichthys lualabaensis* (POLL.). — 18 ex. long. tot. 28-37 mm., Kalulu, marais à la source de la Lufira, km. 100, route Elisabethville-Sampwe, 6-V-1939.

*Aplocheilichthys hutereaui* (BLGR.). — 6 ex. long. tot. 15-19 mm., Kalulu, marais à la source de la Lufira, km. 100, route Elisabethville-Sampwe, 6-V-1939.

Fam. *CENTROPOMIDAE*.

*Lates niloticus* (L.). — 1 ex. long. tot. 340 mm., Maka, Lualaba, 1-II-1939.

Fam. *CICHLIDAE*.

*Tylochromis mylodon* REGAN. — 6 ex. long. tot. 190-200 mm., Kienge, riv. Kafila, 21-II-1940.

*Tylochromis lateralis* (BLGR.). — 1 ex. long. tot. 275 mm., Maka, Lualaba, 1-II-1939.

*Tilapia nilotica* (L.). — 3 ex. long. tot. 280-330 mm., Maka, Lualaba, 1-II-1939. — 6 ex. long. tot. 105-180 mm., Kalulu, marais à la source de la Lufira, km. 100, route Elisabethville-Sampwe, 11-XII-1938, 6-10-V-1939.

*Tilapia salinicola* sp. n. — 326 ex. long. tot. 20-96 mm., salines de Mwashia, 1-V-1939.

*Tilapia melanopleura* A. DUM. — 1 ex. long. tot. 275 mm., Maka, Lualaba, 1-II-1939.

*Tilapia sparrmani* A. SMITH. — 13 ex. long. tot. 90-135 mm., Kalulu, marais à la source de la Lufira, km. 100, route Elisabethville-Sampwe, 11-15-XII-1938.

*Haplochromis moffati* (CASTELN.). — 65 ex. long. tot. 28-86 mm., Kikole, près des sources de Mwashia, près de Kienge, sur la route Elisabethville-Sampwe, 15-I-1939.

*Haplochromis philander* M. WEBER. — 45 ex. long. tot. 22-46 mm., Kalulu, marais à la source de la Lufira, km. 100, route Elisabethville-Sampwe, 6-V-1939.

Fam. *ANABANTIDAE*.

*Anabas multispinis* (PTRS.). — 4 ex. long. tot. 138-155 mm., Lac Upemba, 15-I-1939. — 1 ex. long. tot. 85 mm., Kalulu, ma-

rais à la source de la Lufira, km. 100, route Elisabethville-Sampwe, 6-V-1939.

Fam. *OPHIOCEPHALIDAE*.

*Ophiocephalus obscurus* GTHR. — 3 ex. long. tot. 320-340 mm., Maka, Lualaba, 1-II-1939.

Fam. *MASTACEMBELIDAE*.

*Mastacembelus stappersii* BLGR. — 2 ex. long. tot. 210-235 mm., Kabongo, Lualaba, VIII-1930. — 1 ex. long. tot. 120 mm., Munama (Elisabethville), XI-1930.

RÉGION DU LAC MOERO (Luapula).

Fam. *MORMYRIDAE*.

*Mormyrops deliciosus* (LEACH). — 39 ex. long. tot. 195-325 mm., Pweto, Lac Moero, V-1939, 6-VI-1939, 1-IX-1939.

*Marcusenius discorhynchus* (PTRS.). — 8 ex. long. tot. 160-220 mm., Pweto, Lac Moero, V-1939.

*Myomyrus macrodon* BLGR. — 1 ex. long. tot. 190 mm., Pweto, Lac Moero, 6-VI-1939.

*Gnathonemus petersii* (GTHR.). — 5 ex. long. tot. 195-280 mm., Pweto, Lac Moero, V-1939.

*Gnathonemus macrolepidotus* (PTRS.). — 14 ex. long. tot. 175-240 mm., Pweto, Lac Moero, V-1939 et 1-IX-1939.

*Gnathonemus monteiri* (GTHR.). — 2 ex. long. tot. 185-220 mm., Pweto, Lac Moero, V-1939.

*Gnathonemus tamandua* (GTHR.). — 7 ex. long. tot. 205-325 mm., Pweto, Lac Moero, V-1939 et 6-VI-1939.

*Mormyrus longirostris* PTRS. — 1 ex. long. tot. 380 mm., Pweto, Lac Moero, 1-IX-1939.

*Mormyrus asinus* BLGR. — 1 ex. long. tot. 365 mm., Pweto, Lac Moero, 6-VI-1939.

Fam. *CLUPEIDAE*.

*Poecilothrissa moeruensis* POLL. — 41 ex. long. tot. 28-32 mm., Pweto, Lac Moero, 1-IX-1939.

Fam. *CHARACIDAE*.

*Hydrocyon lincatus* BLEEKER. — 2 ex. long. tot. 360-380 mm., Pweto, Lac Moero, 5 et 6-VI-1939.

*Hydrocyonoides odoc* (BLOCH). — 1 ex. long. tot. 350 mm., Pweto, Lac Moero, 6-VI-1939.

*Alestes grandisquamis* BLGR. — 3 ex. long. tot. 170-225 mm., Pweto, Lac Moero, V et 6-VI-1939.

*Alestes macrophthalmus* GTHR. — 35 ex. long. tot. 165-420 mm., Pweto, Lac Moero, V, 6-VI-1939 et 1-IX-1939.

*Alestes imberi* PTRS. — 1 ex. long. tot. 110 mm., Pweto, Lac Moero, 19-IX-1939.

*Distichodus maculatus* BLGR. — 2 ex. long. tot. 185-205 mm., Pweto, Lac Moero, V, 1-IX-1939.

Fam. *CYPRINIDAE*.

*Labeo annectens* BLGR. — 3 ex. long. tot. 210-220 mm., Pweto, Lac Moero, V et 6-VI-1939.

Fam. *CLARIIDAE*.

*Clarias bythipogon* SAUVAGE. — 1 ex. long. tot. 220 mm., Pweto, Lac Moero, 6-VI-1939.

Fam. *SCHILBEIDAE*.

*Schilbe mystus* (L.). — 1 ex. long. tot. 210 mm., Pweto, Lac Moero, 6-VI-1939.

*Eutropius bangwelensis* BLGR. — 2 ex. long. tot. 240-260 mm., Pweto, Lac Moero, 6-VI-1939.

Fam. *BAGRIDAE*.

*Chrysichthys mabusi* BLGR. — 3 ex. long. tot. 90-460 mm., Pweto, Lac Moero, 1-IX-1939.

Fam. *MOCHOCIDAE*.

*Synodontis polystigma* BLGR. — 2 ex. long. tot. 125-150 mm., Pweto, Lac Moero, 6-VI-1939.

*Synodontis melanostictus* BLGR. — 21 ex. long. tot. 135-215 mm., Pweto, Lac Moero, V, 6-VI-1939 et 1-IX-1939.

*Synodontis unicolor* BLGR. — 12 ex. long. tot. 150-200 mm., Pweto, Lac Moero, 6-VI-1939.

Fam. *CICHLIDAE*.

*Tylochromis mylodon* REGAN. — 3 ex. long. tot. 205-225 mm., Pweto, Lac Moero, 1-IX-1939.

*Tilapia sparrmani* A. SMITH. — 1 ex. long. tot. 115 mm., Pweto, Lac Moero, 6-VI-1939.



*Serranochromis thumbergii* (CASTELN.).— 1 ex. long. 250 mm., Pweto, Lac Moero, 6-VI-1939.

*Varicorhinus bredoi* sp. n.

Hauteur du corps 3 fois  $\frac{3}{5}$ -3 fois  $\frac{2}{3}$  dans la longueur totale, longueur de la tête 4 fois. Museau obtus, à peine plus large que long, mesurant le tiers de la longueur de la tête; œil supéro-latéral, 3 fois  $\frac{1}{2}$ -4 fois  $\frac{1}{2}$  dans la longueur de la tête, 1 fois à 1 fois  $\frac{2}{3}$  dans la largeur interorbitaire; bouche faiblement courbée, sa largeur comprise 3 fois  $\frac{1}{2}$ -4 fois dans la tête. Deux

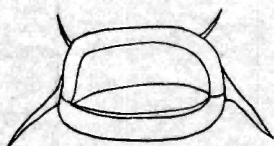


Fig. 2. — *Varicorhinus bredoi* sp. n., ex. type, bouche vue de face ( $\times 2$ ).

barbillons de chaque côté, l'antérieur mesurant la moitié de la longueur de l'œil, le postérieur les  $\frac{2}{3}$  ou égalant le diamètre de l'œil.

Dorsale III, 9, placée à égale distance du centre de l'œil et de la caudale; dernier rayon simple fort, ossifié, sans serrature, sa partie rigide comprise 1 fois  $\frac{1}{3}$  à 1 fois  $\frac{2}{3}$  dans la longueur de la tête; premier rayon branchu presque aussi long que celle-ci; bord de la nageoire faiblement échancré.

Anale II, 5, n'atteignant pas la base de la caudale. Pectorale mesurant les  $\frac{2}{3}$  de la longueur de la tête, n'atteignant pas la ventrale qui est insérée sous les premiers rayons mous de la dorsale. Pédoncule caudal 1 fois  $\frac{1}{2}$  à près de 2 fois aussi long que haut. Caudale échancrée à lobe inférieur plus long.

$4 \frac{1}{2}$

Ecailles  $30 \frac{4 \frac{1}{2}}{4 \frac{1}{2}}$ ,  $2 \frac{1}{2}$  entre la ligne latérale et la ventrale,

$4 \frac{1}{2}$

12 autour du pédoncule caudal.

Brun olive au-dessus, jaunâtre en dessous, sans ligne de démarcation bien nette, toutes les nageoires grisâtres.

1 ex. type long. tot. 167 mm., Mwena, affluent de la Lufira, 1-XII-1938, réc. J. BREDO.

2 ex. paratypes long. tot. 80-87 mm., même provenance.

AFFINITÉS : *Varicorhinus bredoi* vient se placer près du *Varicorhinus stappersii* BLGR. de la rivière Lufuko, à Nganza

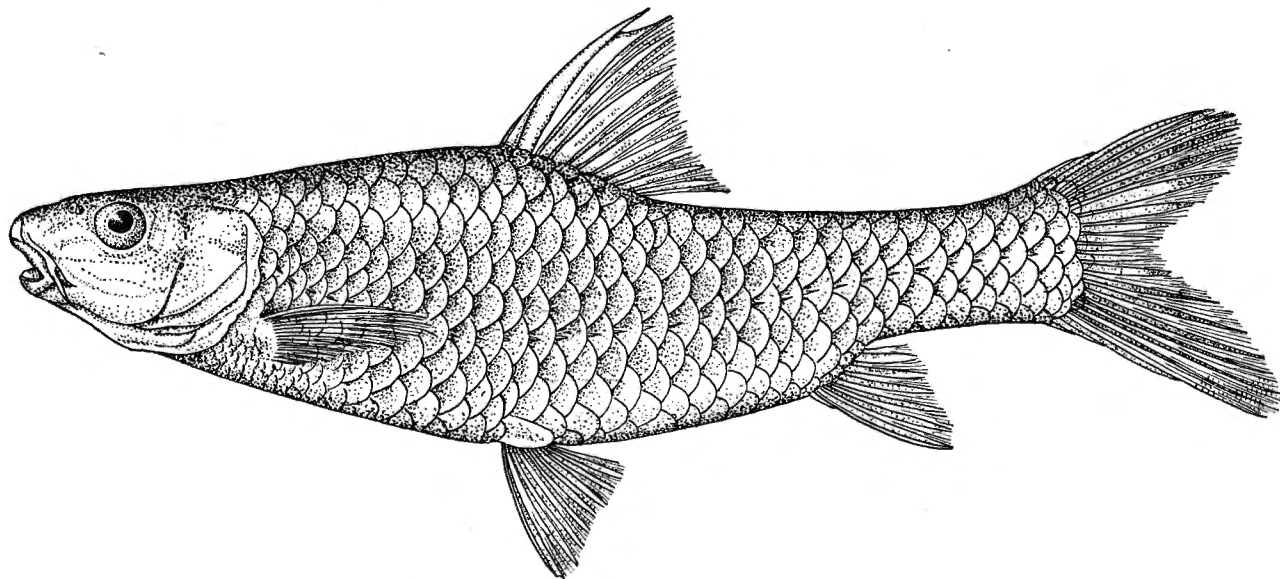


Fig. 1. — *Varicorhinus bredoi* sp. n., ex. type (grand. nat.).

(affluent du Lac Tanganika). Il diffère de cette espèce en premier lieu par la largeur de la bouche très différente dans les deux cas, mesurant moins du tiers de la longueur de la tête chez *Varicorhinus bredoi* et égalant la moitié de cette mesure chez *Varicorhinus stappersii*. En outre les barbillons sont sensiblement plus courts chez *Varicorhinus bredoi*.

Notre espèce se rapproche aussi beaucoup de *Varicorhinus brucii* BLGR., décrit du Transvaal, Klein Olifant River, mais cette espèce a le corps plus trapu et la tête plus petite. De plus, l'insertion de la dorsale est plus avancée, du fait qu'elle est ici placée à égale distance du bout du museau et de l'origine de la caudale, les ventrales étant insérées sous le milieu de la nageoire.

Le plus petit exemplaire paratype est dépourvu d'étui corné à la mâchoire inférieure. Une variabilité analogue a déjà été signalée par nous chez un Cyprinidae rattaché au genre *Barbus*, *Barbus urundensis* DAVID. Ceci laisse subsister un certain doute quant à la dénomination générique de notre nouvelle espèce, mais n'ayant pas ici le loisir d'examiner le statut du genre *Varicorhinus*, dont le principal caractère générique semble être porté par une formation caduque et renouvelable, nous maintiendrons provisoirement notre espèce dans un genre qui ne semble être que mal défini.

### *Chelaethiops katangae* sp. n.

Hauteur du corps comprise 4 fois  $\frac{3}{4}$  à 5 fois dans la longueur totale (sans la caudale), longueur de la tête 4 fois  $\frac{3}{4}$  à 5 fois également. Tête 2 fois  $\frac{1}{4}$  à 2 fois  $\frac{2}{5}$  aussi longue que large; museau subacuminé, non proéminent, égal au plus grand diamètre de l'œil, qui est compris 3 fois  $\frac{4}{5}$  à 4 fois dans la longueur de la tête; distance interorbitaire plus large que le grand diamètre de l'œil qui va 1 fois  $\frac{1}{3}$  à 1 fois  $\frac{1}{2}$  dans cette mesure. Bouche s'étendant environ jusque sous le centre de l'œil; os suborbitaires couvrant presque entièrement la joue, le second très étroit et s'étendant environ jusqu'au centre de l'œil. Branchiospines peu nombreuses et courtes, au nombre de 6 sur la partie inférieure du premier arc branchial.

Dorsale III, 7-8, surplombant la moitié antérieure de l'anale et débutant au-dessus de son quatrième ou cinquième rayon, deux fois plus éloignée du centre de l'œil que de la base de la caudale; premier rayon branchu plus long, mesurant les  $\frac{3}{5}$  ou les  $\frac{2}{3}$  de la tête.

Anale III, 16-17: premier rayon branchu le plus long et aussi long environ ( $1/2-2/3$ ) que le rayon correspondant de la dorsale.

Pectorale longue et pointue, plus longue que la tête, s'étendant jusque ou un peu au delà de la racine de la ventrale.

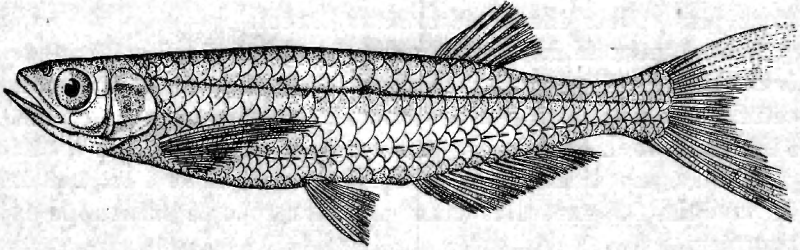


Fig. 3. — *Chelaethiops katangae* sp. n., ex. type (grand. nat.).

Caudale profondément échancrée, son lobe inférieur plus long. Pédoncule caudal 2 fois  $1/5$  à 2 fois  $1/3$  aussi long que haut.

Ecailles à stries radiaires, 38-42 en ligne latérale,  $\frac{5 \ 1/2-6 \ 1/2}{2 \ 1/2}$   
en ligne transversale,  $1/2$  à 1 entre la ligne latérale et la ventrale, 12 autour du pédoncule caudal.

Coloration d'un brun olivâtre clair sur le dos, jaunâtre en dessous, une ligne noire longitudinale rectiligne, étroite, au-dessus de la ligne latérale. Museau et mâchoire inférieure marqués de noir à leur extrémité.

1 ex. type long. tot. 110 mm., riv. Kafila, affluent de la Lufira, Kienge (près de Lukafu), 11-XII-1938, réc. J. BREDO.

14 ex. paratypes, long. tot. 75-105 mm., même provenance.

AFINITÉS : *Chelaethiops katangae* se distingue de *Chelaethiops bibie* (JOANNIS) du système du Nil, par un museau moins pointu et non proéminent, un espace interorbitaire plus large, un pédoncule caudal plus long (plus de 2 fois au lieu de moins de deux fois aussi long que haut) et par une coloration à marques noires caractéristiques, absentes chez l'espèce du Nil.

*Chelaethiops katangae* se distingue de *Chelaethiops elongatus* BLGR., du bassin du Congo, par la position de la dorsale, moins reculée et insérée, au contraire, comme chez *Chelaethiops bibie* au-dessus de la moitié antérieure de l'anale. Il s'en distingue par un corps en moyenne moins allongé et par un nombre d'écailles plus élevé en ligne latérale (38-42 au lieu de 36-38).

Ces trois *Chelaethiops* sont en réalité très voisins l'un de

l'autre par les nombres et proportions, mais notre espèce nouvelle s'en sépare nettement par sa grande taille, presque 2 fois supérieure à celle de ses proches parents, déjà bien connus par de nombreux exemplaires adultes.

### *Tilapia salinicola* sp. n.

Hauteur du corps comprise 2 fois  $\frac{4}{5}$  (juv.) à 3 fois  $\frac{1}{3}$ , longueur de la tête 3 fois dans la longueur totale, sans la caudale. Tête deux fois aussi longue que large. Profil supérieur du museau droit ou faiblement convexe. Museau plus large que long, 1 fois à 1 fois  $\frac{1}{4}$  aussi long que l'œil, dont le diamètre va 3 fois  $\frac{1}{2}$  à 4 fois dans la longueur de la tête et 1 fois à 1 fois  $\frac{1}{3}$  dans la largeur de l'espace interorbitaire. Hauteur du préorbitaire 5 fois à 5 fois  $\frac{1}{4}$ , espace interorbitaire 3 fois à 3 fois  $\frac{1}{6}$  dans la longueur de la tête. Bouche arrondie, sa largeur 2 fois  $\frac{1}{2}$  à 3 fois  $\frac{1}{2}$  dans la longueur de la tête, longueur de la mâchoire inférieure 3 fois dans cette mesure. Maxillaire

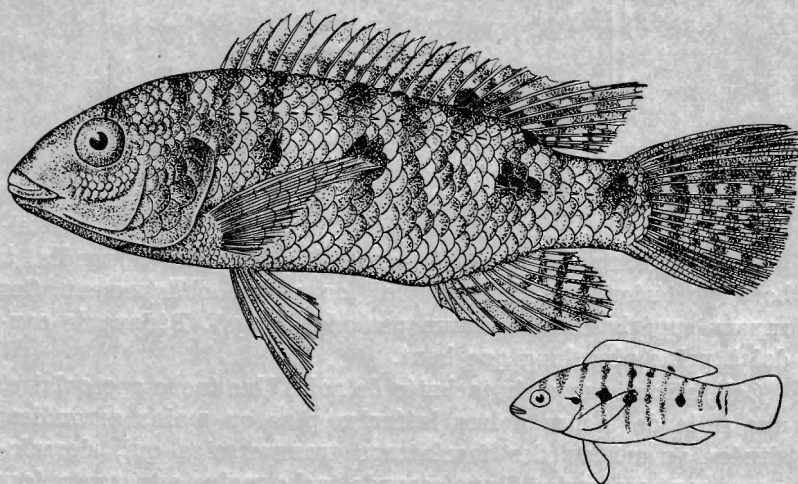


Fig. 4. — *Tilapia salinicola* sp. n., ex. type et juv. (grand. nat.).

caché, la bouche ne s'étendant pas jusqu'au bord antérieur de l'œil. Dents en 3 à 4 séries, les externes bicuspidés, les internes tricuspides, 28 à 50 dans la série externe supérieure. Trois séries d'écaillés sur la joue. 15 à 17 branchiospines courtes sur la partie inférieure du premier arc branchial. Os pharyngien inférieur subtriangulaire, à bord postérieur sinueux et lame antérieure assez longue, les dents bicuspidés, très fines et très

serrées (rappelant beaucoup le feutrage de *Tilapia nilotica*). 27 à 30 écailles en série longitudinale, 4 à 5 entre l'origine de la dorsale et la ligne latérale supérieure, 5 à 6 entre la pectorale et la ventrale,  $\frac{20-22}{9-12}$  en lignes latérales.

Dorsale XVI-XVII, 10-12 (le plus souvent 11) ; dernière épine 2 fois à 2 fois 1/6 dans la longueur de la tête.

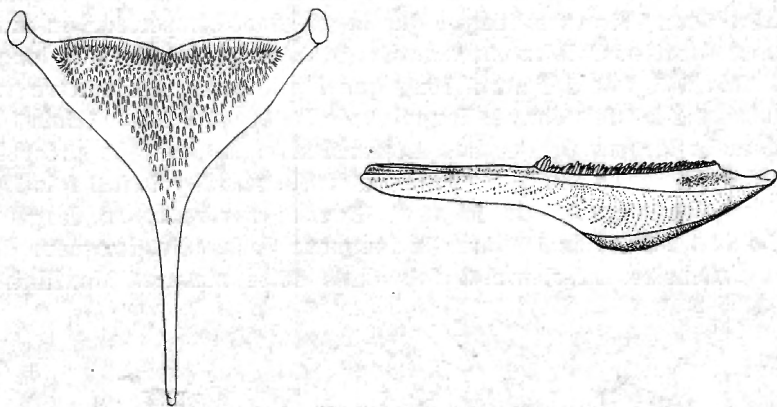


Fig. 5. — *Tilapia salinicola* sp. n., ex. type, os pharyngien inférieur.

Anale III, 8-9 (le plus souvent 9) ; troisième épine 3 fois dans la tête (4). Pectorale mesurant les 6/7 de la tête, n'atteignant pas l'anus. Caudale à coins plus ou moins arrondis, à bord postérieur subtronqué plus ou moins obliquement (les rayons supérieurs souvent un peu plus longs). Pédoncule caudal à peine plus long que haut.

Coloration brun clair tachetée de noir. Une tache operculaire, une série de taches noires latérales plus ou moins arrondies, situées au milieu des fasciatures transversales qui, dorsalement, sont marquées d'une seconde tache moins apparente (ces fasciatures transversales et leurs taches arrondies sont beaucoup plus apparentes chez le jeune). Certaines taches latérales sont parfois confluentes en avant. Le plus souvent les 2 à 3

(4) Voici pour une série de 24 exemplaires les limites de variabilité du nombre de rayons :

Dorsale, nombre total de rayons : 26, 1 ex. ; 27, 4 ex. ; 28, 10 ex.  
 nombre d'épines : XVI, 10 ex. ; XVII, 14 ex.  
 nombre de rayons mous : 10, 1 ex. ; 11, 18 ex. ; 12, 5 ex.  
 Anale, nombre de rayons mous : 8, 3 ex. ; 9, 21 ex.

premières taches latéro-médianes sont séparées par un intervalle des taches postérieures moins nombreuses. Nageoires verticales grisâtres; la nageoire dorsale molle et la partie supérieure de la caudale sont ponctuées en séries avec une tache plus grosse à l'origine de la dorsale molle. Ventrales parfois grisâtres au bord extérieur et membrane operculaire parfois noircie.

1 ex. type, long. tot. 96 mm., salines de Mwashia, 1-V-1939, réc. J. BREDO.

270 ex. paratypes, long. tot. 30-96 mm., même provenance.

12 ex., long. tot. 20-88 mm., salines de Mwashia, 6-XII-1938, réc. J. BREDO.

43 ex., long. tot. 20-65 mm., salines de Mwashia, 8-V-1939, réc. J. BREDO.

AFFINITÉS. Espèce très voisine de *Tilapia nilotica* (L.) dont elle semble représenter une race naine. Comparée à cette espèce, que l'on rencontre également au Katanga, *Tilapia salinicola* est une espèce plus allongée, 2 fois  $\frac{4}{5}$  à 3 fois  $\frac{1}{3}$  plus longue que haute, au lieu de 2 fois à 2 fois  $\frac{3}{5}$ . De plus, le pédoncule caudal est moins trapu, il est un peu plus long que haut au lieu d'être plus haut que long. La forme de la nageoire caudale diffère, elle est typiquement tronquée obliquement, ce qui n'est pas le cas chez *Tilapia nilotica*. Quant aux caractères numériques, *Tilapia salinicola* offre un nombre de branchiospines un peu moins élevé, 15-17 au lieu de 17-25, et moins d'écaillés, 27-30 au lieu de 31-35, en série longitudinale. Les dents pharyngiennes, fines et serrées, sont du même type que chez *Tilapia nilotica*.

#### *Poecilothrissa moeruensis* sp. n.

Hauteur du corps comprise 4 fois à 4 fois  $\frac{1}{2}$ , tête 3 fois  $\frac{1}{2}$  à 3 fois  $\frac{4}{5}$  dans la longueur totale (sans la caudale). Museau obtusément pointu, plus court que l'œil, environ  $\frac{2}{3}$ ; mâchoire inférieure faiblement proéminente ou non. Œil compris 2 fois  $\frac{3}{4}$  à 3 fois dans la longueur de la tête, son diamètre beaucoup plus grand que la largeur de l'espace interorbitaire; paupière adipeuse faiblement développée. Maxillaire s'étendant jusqu'au  $\frac{1}{4}$  ou  $\frac{1}{3}$  antérieur de l'œil. Dents fines sur le prémaxillaire, le dentaire, et même, minuscules, sur le maxillaire. Branchiospines allongées et minces au nombre de 19-20 sur la partie inférieure du premier arc branchial.

Dorsale 13, son origine légèrement en avant de la base des ventrales ou placée au-dessus, équidistante du bout du museau

et de l'origine de la caudale ou un peu plus près de celle-ci. Anale 16-18, deux fois plus éloignée de la base des ventrales que de la caudale, son origine notablement éloignée de la base de la dorsale. Pectorale mesurant les  $\frac{2}{3}$  de la tête, n'atteignant pas la ventrale. Caudale fourchue à lobes pointus. Pédoncule caudal 1 fois  $\frac{1}{4}$  aussi long que haut.

Ecailles en général frottées; sur un exemplaire 33 en ligne longitudinale, 8-9 en série transversale; 9-10 écailles carénées pointues en avant des ventrales, 6-8 entre les ventrales et l'anale.

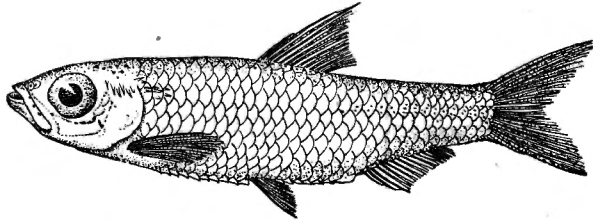


Fig. 6. — *Poecilothrissa moeruensis* sp. n., ex. type ( $\times 2$ ).

Coloration générale brun-jaunâtre plus claire en dessous, les flancs plus ou moins argentés.

1 ex. type, long. tot. 38 mm., Lac Moero, Kilwa, 26-VIII-1911, réc. D<sup>r</sup> L. STAPPERS.

187 ex. paratypes, long. tot. 23-40 mm., Lac Moero, Lukonzolwa, 15-IX-1911, réc. D<sup>r</sup> L. STAPPERS.

6 ex. paratypes, long. tot. 28-32 mm., Lac Moero, Lukonzolwa, 27-IX-1911, réc. D<sup>r</sup> L. STAPPERS.

10 ex. paratypes, long. tot. 23-30 mm., Lac Moero, Lukonzolwa, 27-IX-1911, réc. D<sup>r</sup> L. STAPPERS.

157 ex. paratypes, long. tot. 15-32 mm., Lac Moero, Pweto, 1-XII-1911, réc. D<sup>r</sup> L. STAPPERS.

3 ex. paratypes, long. tot. 30-34 mm., Lac Moero, Pweto, 7-XI-1911, réc. D<sup>r</sup> L. STAPPERS.

186 ex. paratypes, long. tot. 20-41 mm., Lac Moero, Kilwa, 29-30-XII-1911, réc. D<sup>r</sup> L. STAPPERS.

10 ex. paratypes, long. tot. 21-35 mm., Lac Moero, Kilwa, 26-VIII-1911, réc. D<sup>r</sup> L. STAPPERS.

1 ex. paratype, long. tot. 30 mm., Lac Moero, Kilwa, 23-VIII-1912, réc. D<sup>r</sup> L. STAPPERS.

28 ex., long. tot. 24-30 mm., Pweto, Lac Moero, 1-IX-1939, réc. J. BREDO.

11 ex., long. tot. 24-30 mm., Pweto, Lac Moero, 1-IX-1939, réc. J. BREDO.



AFFINITÉS : *P. moeruensis* est une espèce voisine de *P. congica* REGAN qui était d'ailleurs la seule espèce connue, ce genre étant défini par les grandes dimensions des écailles, plus grandes que les myotomes (33 en ligne longitudinale et 8-9 en ligne transversale), 13 rayons dorsaux et 19-20 bronchiopines sur la partie antérieure du premier arc branchial. Comparé à *P. congica* REGAN, *P. moeruensis* est 4 fois à 4 fois 1/2 plus long que haut (au lieu de 4 fois), la dorsale est insérée au-dessus de l'insertion des nageoires pelviennes au lieu d'être placée au-dessus de l'intervalle qui sépare ces pelviennes de l'anale; cette nageoire est pourvue de 16 à 18 rayons au lieu de 20-21 et les écailles carénées ventrales sont respectivement au nombre de 9-10 + 6-8 au lieu de 11-12 + 9-10.

#### *Microthrissa* (*Potamothrissa*) *stappersii* sp. n.

Hauteur du corps comprise 6 fois à 6 fois 1/2 (7 1/2 juv.), tête 3 fois 2/3 à 3 fois 4/5 (4 1/3 juv.) dans la longueur totale sans la caudale). Museau obtusément pointu, plus court que l'œil, presque 4/5 (plus court chez le jeune); mâchoire inférieure faiblement proéminente. Œil compris 3 fois 1/4 à 3 fois 1/2 dans la longueur de la tête, son diamètre beaucoup plus grand que la largeur de l'espace interorbitaire; paupière adipeuse faiblement développée. Maxillaire s'étendant jusqu'au bord ou 1/5 antérieur de l'œil. Dents fines sur le prémaxillaire, le dentaire, et même, minuscules, sur le maxillaire. Branchiopines allongées et minces au nombre de 25-26 (moins chez l'alevin) sur la partie inférieure du premier arc branchial.

Dorsale 15-16 (premier rayon très petit), son origine au-dessus ou un peu en avant de la base des ventrales (au contraire

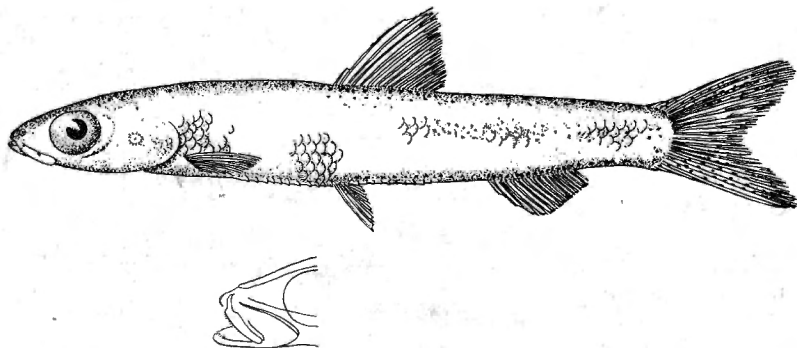


Fig. 7. — *Microthrissa stappersii* sp. n., ex. type ( $\times 4$ ).

reculée chez le jeune), un peu plus près de la caudale que du bout du museau. Anale 16-17, 1 fois 1/2 plus éloignée de la base des ventrales que de la caudale, son origine notablement éloignée de la base de la dorsale (moins chez le jeune). Pectorale mesurant la 1/2 de la tête, n'atteignant pas la ventrale. Caudale fourchue à lobes pointus. Pédoncule caudal 1 fois 1/2 aussi long que haut.

Écailles en général frottées; au moins 45 en ligne longitudinale (5); 8-9 en série transversale; 10-12 écailles carénées et pointues en avant des ventrales, 6-8 entre les ventrales et l'anale.

Coloration : Dépourvue de marques sauf quelques chromatophores le long des lignes médioventrales et médiodorsales et sur la caudale.

1 ex. type, long tot. 28 mm., Lac Moero, Lukonzolwa, 25-XI-1912, réc. D<sup>r</sup> L. STAPPERS.

514 ex. paratypes, long. tot. 16-28 mm., Lac Moero, Lukonzolwa, 25-XI-1912, réc. D<sup>r</sup> L. STAPPERS.

AFFINITÉS : *Microthrissa stappersii* est remarquable par le nombre très élevé de branchiospines sur le premier arc branchial. La hauteur du corps peu considérable est probablement attribuable à la jeunesse des exemplaires. Le corps est toutefois exceptionnellement allongé et il se rapproche de *Microthrissa tenuis* NICH. et GRISC. Les nombres de rayons dorsaux sont aussi comparables dans les deux cas, mais l'anale a moins de rayons chez *Microthrissa stappersii*. Les nombres d'écailles carénées ventrales diffèrent aussi comme diffèrent les nombres de branchiospines, mais celles-ci ne sont pas bien connues chez *Microthrissa tenuis*. Il est regrettable que l'état de conservation des spécimens étudiés de *Microthrissa stappersii* n'ait pas permis le dénombrement des écailles.

La clef de détermination des Clupeidae du Congo qui va suivre est inspirée de l'article de C. T. REGAN (6) qui date déjà d'une vingtaine d'années. Cette clef a donc été largement complétée et augmentée des espèces décrites depuis, notamment celles dont la description figure dans le présent article.

(5) Si l'on en juge par les dimensions des écailles qui subsistent de place en place.

(6) REGAN, C. T., 1917, *A Revision of the Clupeid Fishes of the Genus Pellonula and of related Genera in the rivers of Africa.* (Ann. Mag. N. H. (8) XIX, pp. 198-207.)

CLEF DES CLUPEIDAE DU CONGO.

1. Ecailles abdominales fortement carénées ou au moins distinctement carénées. Dents prémaxillaires plus ou moins fortes (bassin du Congo) ... .. 2  
 Ecailles abdominales préventrales faiblement carénées. Dents prémaxillaires petites (Lac Tanganika) ... .. 15
2. Mâchoire inférieure fortement proéminente; des canines à l'une ou l'autre mâchoire ... .. 3  
 Mâchoires égales ou mâchoire inférieure non ou seulement peu proéminente. Dents mandibulaires antérieures plus grandes mais pas de fortes canines aux mâchoires ... .. 6
3. Prémaxillaires avec une série interne de 2-4 (rarement 1) fortes dents canines de chaque côté; dents antérieures de la mâchoire inférieure plus grandes ... ..  
 ... .. Genre *Cynothrissa* REGAN 4  
 Afrique occid.  
 Dents prémaxillaires unisériées, comprenant 1 canine de chaque côté; mâchoire inférieure pourvue d'une paire seulement de fortes canines antérieures ... ..  
 ... .. Genre *Odaxothrissa* BLGR. 5
4. Hauteur du corps 4 fois à 4 fois 2/10 dans la longueur; D. 15-18; A. 17-21; Branchiospines 19-26; Ecailles 43-45, 14 transversalement, 13-15 + 9-12 écailles carénées; taille 130 mm. ... .. *C. mento* REGAN  
 Sud Nigérie, Congo (côtes).  
 Hauteur du corps 3 fois à 3 fois 1/2 dans la longueur; D. 15-17; A. 17-19; Branchiospines 23-25; Ecailles 42-45, 14-15 transversalement, 13-16 + 9-11 écailles carénées; taille 160 mm. ... .. *C. ansorgii* (BLGR.).  
 Bas-Congo et Angola.
5. Hauteur du corps 4 fois 1/4 dans la longueur; D. 16; A. 21; Branchiospines 22-23; Ecailles 45, 14 transversalement, 12 + 9 écailles carénées; pédoncule caudal 1 fois 1/3; une bande latérale argentée; taille 110 mm. *O. vittata* REGAN  
 Riv. Ubangi, Banzyville.  
 Hauteur du corps 3 fois 1/2 environ dans la longueur; D. 16-17; A. 21-22; Branchiospines 25-27; Ecailles 44-46, 14 transversalement, 11 + 9 écailles carénées; pédoncule caudal aussi long que haut; bande latérale vestigiale; taille 160 mm. ... .. *O. losera* BLGR.  
 Haut-Congo (Eala).

6. Ecailles plus grandes que les myotomes, 33 en ligne longitudinale, 8-9 transversalement; D. 13; 19-20 branchiospines sur la partie antérieure du premier arc. ... .. Genre *Poecilothrissa* REGAN 7  
 Ecailles pas plus grandes que les myotomes, 38-45 en ligne longitudinale, 10-12 transversalement; D. 12-18; 14-33 branchiospines ... .. 8
7. Hauteur du corps 4 fois dans la longueur; D. 13 insérée au-dessus de l'intervalle entre les pelviennes et l'anale; A. 20-21; Branchiospines au nombre de 19; Ecailles 33, 8 transversalement, 11-12 + 9-10 écailles carénées; taille 60 mm. ... .. *Poecilothrissa congica* REGAN  
 Congo (Coquilhatville et Monsembe).  
 Hauteur du corps 4 fois à 4 fois 1/2 dans la longueur; D. 13 insérée au-dessus de l'insertion des pelviennes; A. 16-18; Branchiospines 19-20; Ecailles 33, 8-9 transversalement, 9-10 + 6-8 écailles carénées; taille 40 mm. ... ..  
 ... .. *Poecilothrissa moeruensis* POLL  
 Lac Moero.
8. D. 16-18, au-dessus ou juste en arrière de l'insertion des pelviennes; A. 16-21; Branchiospines 26-33; Ecailles environ 45 en ligne longitudinale, 11-15 transversalement, 13-15 + 8-10 écailles carénées; langue pourvue d'un flot de petites dents ... .. Genre *Pellonula* GTHR. 9  
 D. 12-16, à position variable, au-dessus des ventrales ou nettement en arrière; A. 17-25; Branchiospines 14-27; Ecailles 38-45 en ligne longitudinale, 10 transversalement, 9-13 + 6-12 écailles carénées; langue dépourvue de petites dents... .. Genre *Microthrissa* BLGR. 10
9. Hauteur du corps 3 fois à 4 fois dans la longueur, D. 16-18; A. 18-21; Branchiospines 26-30; Ecailles 45 environ longitudinalement, 14 transversalement, 13-15 + 8-10 écailles carénées; taille 140 mm. ... .. *Pellonula vorax* GTHR.  
 Afrique occidentale, du Sénégal à l'Angola.  
 Hauteur du corps 5 fois à 5 fois 1/3 dans la longueur; D. 16; A. 16-17; Branchiospines 27; Ecailles 45 longitudinalement, 14 transversalement, 14 + 9 écailles carénées; taille 110 mm. ... .. *Pellonula stanleyana* REGAN  
 Stanley-Falls.
10. Dorsale placée au-dessus de l'intervalle qui sépare les pel-

- viennes de l'anale; A. 21-25 ... .. 11  
 Dorsale placée au-dessus de l'insertion des ventrales, au moins son premier rayon; A. 16-19 ... .. 12
- 11.** D. 13; A. 23-25; Branchiospines 14; Ecailles 38-40 longitudinalement; 12 transversalement; 12-13 + 6-7 écailles carénées; hauteur du corps 3 à 3 fois 1/2 dans la longueur; taille 55 mm. ... .. *Microthrissa royauwi* BLGR.  
 Rivière Ubangi, Congo.  
 D. 12-14; A. 21-23; Branchiospines 26-27; Ecailles 40-42 longitudinalement, 12-13 transversalement; 12-13 + 7-8 écailles carénées; hauteur du corps 4 fois dans la longueur; taille 40 mm. ... .. *Microthrissa parva* REGAN  
 Haut-Congo, Coquilhatville, L. Tumba.
- 12.** Hauteur du corps comprise 4 fois à 4 fois 1/2 dans la longueur ... .. 13  
 Hauteur du corps comprise plus de 4 fois 1/2 dans la longueur ... .. 14
- 13.** D. 13; A. 17-18; Branchiospines 16; Ecailles 42-44 longitudinalement, 10 transversalement, 9-10 + 9-10 écailles carénées, mâchoires égales; taille 72 mm. ... ..  
 ... .. *Microthrissa obtusirostris* (BLGR.).  
 Congo, Riv. Aruwimi.  
 D. 13-14; A. 17-18; Branchiospines 19; Ecailles 40-42 longitudinalement, 10 transversalement, 12-13 + 10-12 écailles carénées, mâchoire inférieure plus courte que la supérieure; taille 75 mm. ... .. *Microthrissa acutirostris* (BLGR.).  
 Haut-Congo.
- 14.** Hauteur du corps comprise 4 fois 2/3 à 5 fois 3/5 dans la longueur, D. 14-15, A. 17-19; Branchiospines 15-16 (?); Ecailles 43-45 longitudinalement, 10 + 11 écailles carénées; taille 67 mm. ... .. *Microthrissa tenuis* NICH. et GRISC.  
 Stanleyville et Avakubi.  
 Hauteur du corps comprise 6 fois à 6 fois 1/2 (7 fois 1/2) dans la longueur, D. 15-16, A. 16-17; Branchiospines 25-26, Ecailles au moins 45 longitudinalement, 10-12+6-8 écailles carénées; taille 28 mm. ... .. *Microthrissa stappersii* POLL  
 Lac Moero.
- 15.** Palais et langue édentés; Maxillaire plus étroit en avant qu'en arrière; D. 15; A. 17; Branchiospines 40-42; Ecailles

45 longitudinalement, 13 transversalement, 13-14 + 8-9  
écailles carénées; taille 95 mm. ... ..

... .. *Stolothrissa tanganicæ* REGAN  
Lac Tanganika.

Une aire dentaire sur chaque palatin et quelques dents sur  
la langue; maxillaire partout de largeur égale; D. 15;  
A. 16-18; Branchiospines 31-33; Ecailles 45 longitudinale-  
ment, 14 transversalement, 13-14 + 10-11 écailles carénées;  
taille 170 mm. ... .. *Limnothrissa miodon* (BLGR.).

Lac Tanganika.

*M. eupleura* LÖNNB. et RENDH., du Bas-Congo, incomplète-  
ment décrit, est une espèce difficile à apprécier, peut-être syno-  
nyme de *Poecilothrissa congica* REGAN, si l'on en juge par les  
caractères décrits dans la description (incomplète à cause de  
l'état défectueux du type).

#### *Clarias obscurus* sp. n.

Hauteur du corps comprise 6 fois  $1/6$  à 8 fois, tête 4 fois à  
4 fois  $1/2$  dans la longueur totale (sans la caudale). Largeur  
de la tête 1 fois  $2/5$  environ dans sa longueur. Largeur de la

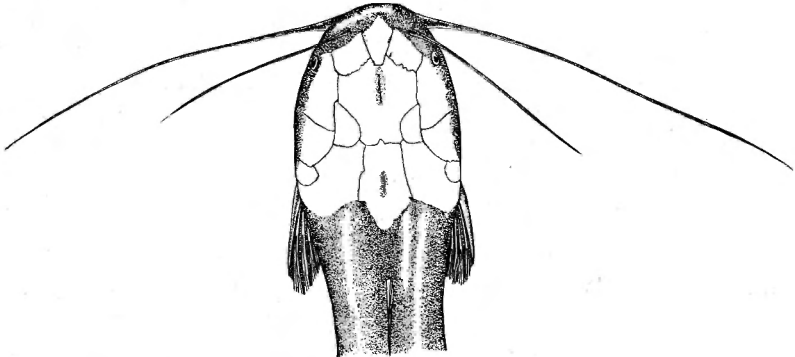


Fig. 9. — *Clarias obscurus* sp. n., ex. type, tête vue dorsale ( $\times 2/3$ ).

voûte osseuse céphalique (plaques latérales non comprises)  
2 fois  $2/3$  dans la longueur de la tête.

Os latéraux supraorbitaire et dermosphénotique grands, fer-  
mement juxtaposés. Processus occipital large et angulaire,  
fontanelle occipitale étroite, fontanelle frontale en forme de  
semelle; la première comprise environ 8 fois, la seconde 5 fois  
dans la longueur de la tête. Œil petit à bord libre, son diamètre  
compris 3 fois à 3 fois  $1/2$  dans la longueur du museau, 10 fois  
à 11 fois dans la longueur de la tête, 5 fois à 5 fois  $1/2$  dans

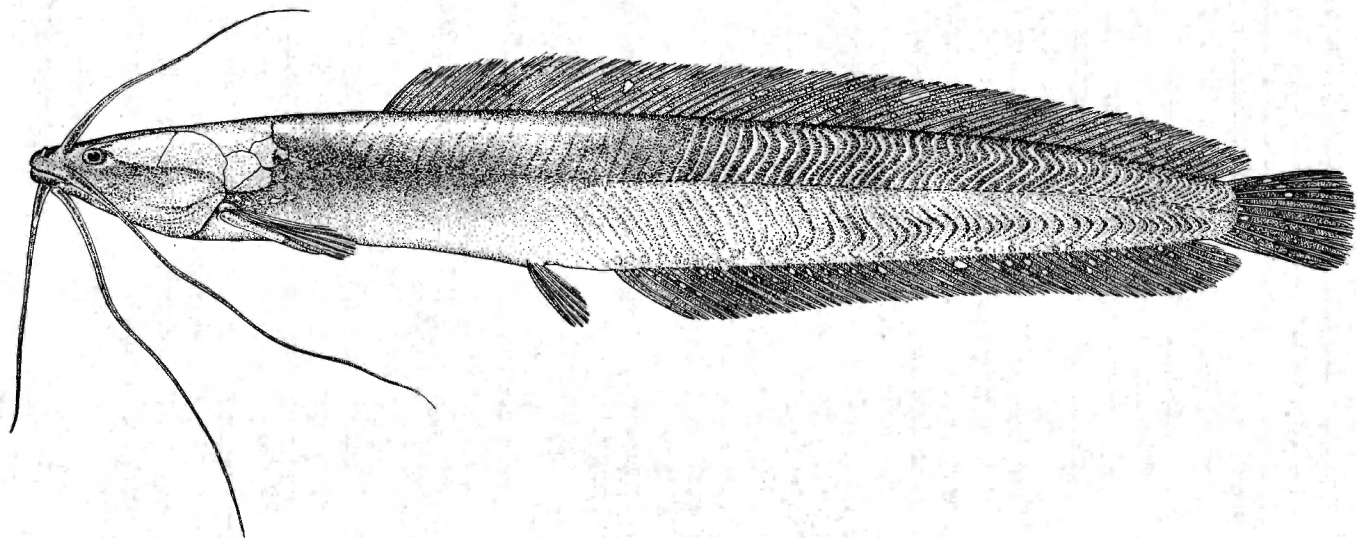


Fig. 8. — *Clarias obscurus* sp. n., ex. type ( $\times 2/3$ ).

l'espace interorbitaire. Largeur de la bouche égale environ à la largeur interorbitaire. Dents prémaxillaires coniques, en bande 3 fois  $1/4$  plus longue que large et suivie d'une bande de dents voméro-ptérygoidiennes plus obtuses, en croissant à peine plus large au centre que la bande de dents prémaxillaires. Barbillon nasal 1 fois  $1/6$  à 1 fois  $1/4$  ou un peu plus, le maxillaire 1 fois  $1/2$  à 2 fois, le mandibulaire externe 1 fois  $1/3$  à 1 fois  $3/5$ , le mandibulaire interne  $9/10$  à 1 fois  $1/2$  la longueur de la tête.

Clavicules cachées sous la peau. Branchiospines au nombre de 14-15 sur la partie inférieure du premier arc branchial. Dorsale éloignée du processus occipital d'une distance égale à un peu plus du  $1/4$  de la longueur de la tête et écartée de la caudale d'une distance égale à une fraction du diamètre oculaire. Anale éloignée de la caudale de la même distance. Pectorale courte, mesurant les  $2/5$  de la tête, à épine serratulée intérieurement et mesurant les  $3/4$  de la nageoire. Ventrale mesurant les  $2/3$  de la pectorale, un peu moins de 1 fois  $1/3$  plus éloignée de la caudale que du bout du museau. Caudale arrondie mesurant la moitié de la longueur de la tête.

Coloration brun-noirâtre, presque uniforme, le ventre et la gorge seulement un peu plus clairs. Quelques petites taches blanches à la limite qui sépare les flancs de la région ventrale, entre les pectorales et les ventrales et parfois en arrière le long de la base de l'anale.

1 ex. type, long. tot. 275 mm., Pweto, lac Moero, V-1939, réc. H. J. BREDO.

1 ex. paratype, long. tot. 255 mm., Pweto, lac Moero, V-1939, réc. H. J. BREDO.

1 ex. paratype, long. tot. 215 mm., Pweto, lac Moero, 6-VI-1939, réc. H. J. BREDO.

**AFFINITÉS** : Cette espèce fait partie du sous-genre *Clarioides* DAVID 1937, à plaques céphaliques latérales bien développées et nageoires ventrales plus rapprochées du bout du museau que de la caudale. Elle fait partie du groupe des *Clarioides* à dorsale non contiguë à la caudale et à branchiospines peu nombreuses (12-15). Elle se rapproche donc des *Clarias camerunensis* HOLLY, *walkeri* GTHR. et *ebriensis* PELLGR. *Clarias obscurus* possède des barbillons nettement plus longs, surtout les nasaux.