

BULLETIN

DU

**Musée royal d'Histoire
naturelle de Belgique**

Tome XVI, n° 8.

Bruxelles, janvier 1940.

MEDEDEELINGEN

VAN HET

**Koninklijk Natuurhistorisch
Museum van België**

Deel XVI, n° 8.

Brussel, Januari 1940.

PENEIDES NOUVEAUX MESO- ET CENOZOIQUES,

par Victor VAN STRAELEN (Bruxelles).

Antrimpos juvavensis n. sp.

(Pl. I, fig. 1.)

NATURE DES MATÉRIAUX. — Un seul spécimen couché sur le côté gauche, offrant donc le côté droit, est étendu suivant le plan de stratification sur une plaque de calcaire argileux gris. La plus grande partie de la droite du céphalothorax et du pléon est détruite, tandis que le côté gauche presque entièrement conservé se présente par la face interne. Le rostre est presque complètement préservé. Il subsiste des vestiges assez importants des thoracopodes.

DÉNOMINATION ET POSITION SYSTÉMATIQUE. — Ce Pénéide du Keuper des Alpes de Salzbourg est à placer dans le genre *Antrimpos* Münster, dont il constitue une forme nouvelle *A. juvavensis* n. sp. Le nom spécifique est dérivé de *Juvavum*, nom de Salzbourg dans l'antiquité.

RAPPORTS ET DIFFÉRENCES. — De la comparaison avec tous les *Natantia* triasiques actuellement connus, on peut déduire que *Antrimpos juvavensis* n. sp. diffère,

de *Aeger lehmanni* (Langenhan), du Muschelkalk de la Thuringe, par :

les thoracopodes moins robustes et dépourvus de piquants (1) ;

(1) La comparaison des rostres et des céphalothorax est impossible, ces éléments étant réduits chez *A. lehmanni* à un fragment de la partie postérieure du céphalothorax.

de *Aeger straeleni* Glaessner, du Trias supérieur des Alpes méridionales, par :

le rostre rectiligne, dépourvu de concavité tergale, à longueur n'atteignant pas la moitié de celle du céphalothorax,

les plèvres du troisième pléonite dirigées vers l'arrière ;

de *Antrimpos atavus* Bill, du grès bigarré supérieur d'Alsace, par :

le sixième pléonite proportionnellement plus court (2) ;

de *Antrimpos crassipes* (Bronn), du Trias supérieur des Alpes autrichiennes, par :

les premiers pléonites de hauteur égale à celle du pléon,

les plèvres du troisième pléonite mucronées, dirigées vers l'arrière et pas arrondies,

le troisième pléonite relativement plus court ;

de *Antrimpos madagascariensis* Van Straelen, du Permo-Trias de Madagascar, par :

le sixième pléonite dont la longueur n'est pas double de celle des pléonites antérieurs ;

de *Bombur aonis* Bronn, du Trias supérieur des Alpes méridionales, par :

le céphalothorax relativement beaucoup plus grand,

le rostre rectiligne et non incurvé vers le haut,

le sixième pléonite relativement plus long.

GISEMENT. — Keuper.

LOCALITÉ. — Hallein, Salzachtal (Alpes de Salzbourg). — Collections du Musée royal d'Histoire naturelle de Belgique, I. G. n° 9271.

Penaeus smithwoodwardi n. sp.

(Pl. I, fig. 2.)

NATURE DES MATÉRIAUX. — Un seul spécimen couché sur le côté gauche, présentant donc le côté droit, est étendu suivant le plan de stratification sur une plaque de calcaire lithographique jaunâtre. Quelques parties du pléon et du céphalothorax sont réduites à l'état d'empreintes. Les appendices céphaliques

(2) Toute autre comparaison est impossible en raison de l'état de conservation de *A. atavus*.

sont brouillés. Des traces du squelette endophragmal percent au travers du test du céphalothorax.

DÉNOMINATION ET POSITION SYSTÉMATIQUE. — Cette forme nouvelle du Cénomaniens du Liban appartient au genre *Penaeus* sensu lato. Elle sera désormais connue sous le nom de *Penaeus smithwoodwardi*, en souvenir des belles recherches que Sir Arthur Smith-Woodward a faites sur les faunes ichthyologiques du Crétacique du Liban.

RAPPORTS ET DIFFÉRENCES (3). — La comparaison avec les *Natantia* qui ont été rapportés au genre *Penaeus*, du Crétacique du Liban, montre que *Penaeus smithwoodwardi* n. sp. diffère,

de *Penaeus libanensis* Brocchi, du Sénonien de Sahel Alma (Liban), par :

- le céphalothorax relativement beaucoup plus court,
- le pléon relativement plus élevé,
- le sixième pléonite plus court,
- la troisième paire de maxillipèdes très développés ;

de *Penaeus septemspinatus* Dames, du Cénomaniens de Hackel (Liban), par :

- le rostre plus court,
- le céphalothorax moins élevé par rapport au pléon,
- le pléon relativement plus long par rapport au céphalothorax et de hauteur égale à celle du céphalothorax jusqu'au quatrième pléonite compris,
- la troisième paire de maxillipèdes dépassant l'extrémité du rostre,
- les coxopodites des pléopodes beaucoup plus robustes.

GISEMENT. — Cénomaniens.

LOCALITÉ. — Hackel (Liban). — Collections du Musée royal d'Histoire naturelle de Belgique, I. G. n° 9271.

(3) Une diagnose de formes telles que *Antrimpos juvavensis* et *Penaeus smithwoodwardi*, aussi peu dotées de caractères morphologiques externes suffisamment significatifs, ne peut donner qu'une précision illusoire, quand elle est établie sur une empreinte ou sur un document aussi peu net.

***Penaeus smyrnacus* n. sp.**

(Pl. I, fig. 3.)

NATURE DES MATÉRIEAUX. — Un seul spécimen, couché sur le côté droit, est étendu sur une plaque de calcaire marneux, suivant le plan de stratification. L'extrémité du rostre est brisée, la carène dorsale du céphalothorax a disparu, ainsi que les régions tergaux du pléon, cependant le cinquième pléonite n'est que partiellement entamé, et le sixième est entier.

Sauf au sixième pléonite et dans une portion des uropodes, le tégument correspondant au côté gauche a été enlevé, ainsi apparaît le test du côté vu par la face interne.

Le squelette endophragmal subsiste en un amas indéchiffrable par suite de compression.

L'intestin postérieur était rempli au moment de la mort de l'animal, il a constitué un renflement sous le tégument du côté gauche du pléon; au débitage de la plaque calcaire qui a fait apparaître le fossile, l'intestin a été sectionné longitudinalement produisant une trace en arc de cercle observable sur toute l'étendue des cinq premiers pléonites.

DIAGNOSE. — Forme à téguments très minces et très grand rostre comprimé latéralement.

Sixième pléonite guère plus long que le cinquième.

Très grands scaphocérites dont les extrémités dépassent la pointe du rostre.

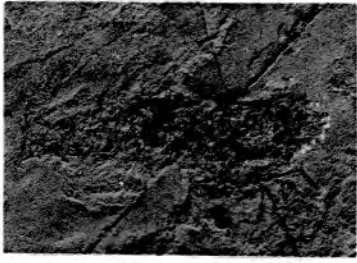
Trois premières paires de thoracopodes terminées par des pinces longues et grêles.

Deux dernières paires de thoracopodes dépassant en longueur les trois premières.

Pléopodes à longs ramis.

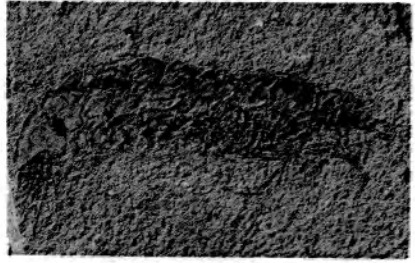
Exopodites des uropodes dont la longueur est double de celle du sixième pléonite.

DÉNOMINATION ET POSITION SYSTÉMATIQUE. — C'est le premier Pénéide découvert dans les terrains cénozoïques. Il devait atteindre, quand il était étendu, une taille relativement considérable, 20 cm. environ. Il doit prendre place dans le genre *Penaeus*



1

Antrinpos juvavensis
(x 1)



2

Penaeus smithwoodwardi
(x 1)



3

Penaeus smyrnacus (x 1)

V. VAN STRAELEN. — Pénéides nouveaux
méso- et cénozoïques

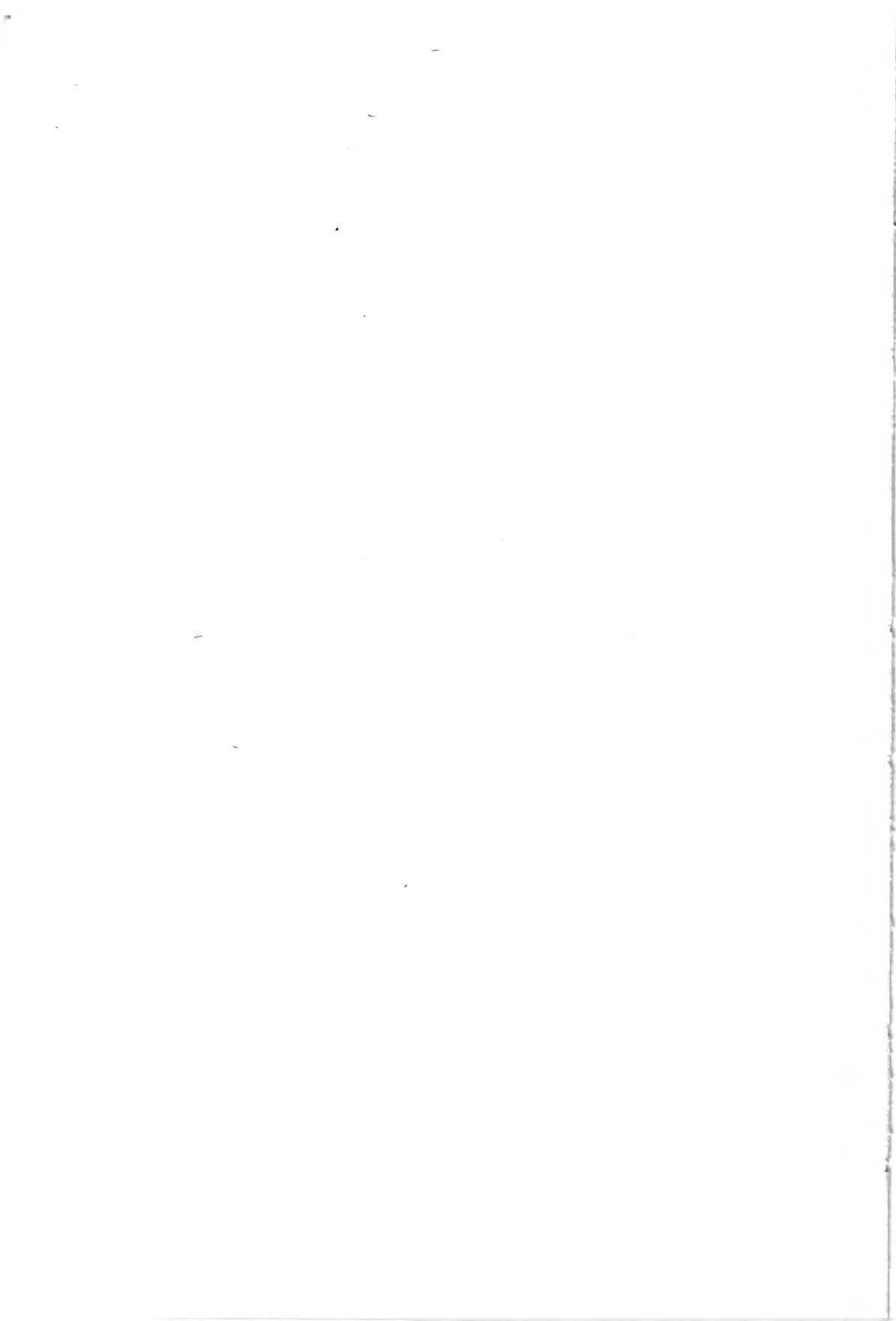


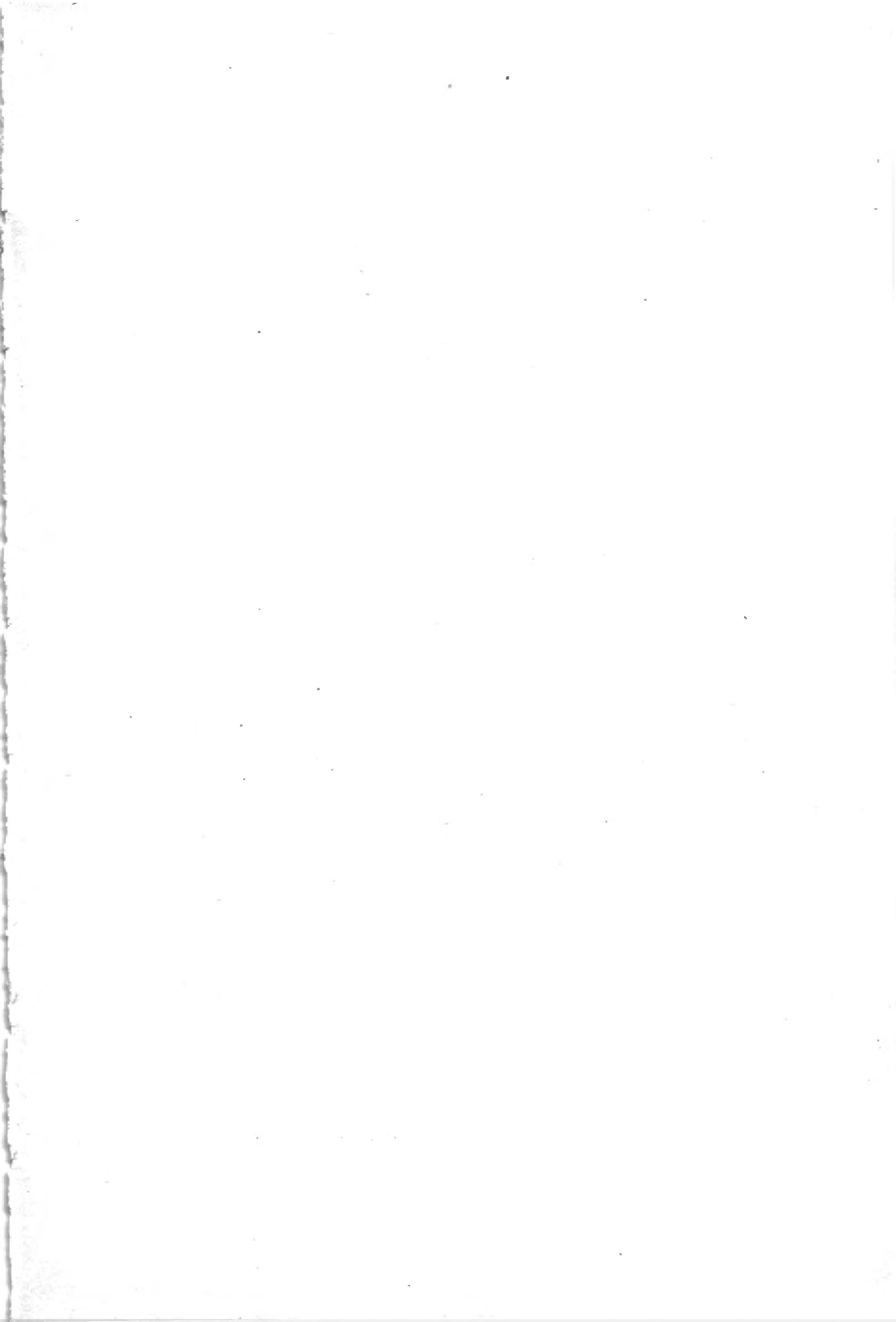
sensu lato et constitue une forme nouvelle *P. smyrnacus*, le nom spécifique rappelant la ville de Smyrne, dans les environs de laquelle ce crustacé a été recueilli.

GISEMENT. — Eocène.

LOCALITÉ. — Environs de Smyrne (Anatolie). — Collections du Musée royal d'Histoire naturelle de Belgique, I. G. n° 12.747.

A l'envers de la plaque portant *P. smyrnacus* n. sp. se trouvent les restes indéchiffrables d'un autre *Natantia*, appartenant à une forme différente au moins génériquement, si l'on juge par les dimensions relatives des pléonites.





GOEMAERE, Imprimeur du Roi, Bruxelles.