

BULLETIN

DU

Musée royal d'Histoire
naturelle de Belgique

Tome XVI, n° 37.
Bruxelles, mai 1940.

MEDEDEELINGEN

VAN HET

Koninklijk Natuurhistorisch
Museum van België

Deel XVI, n° 37.
Brussel, Mei 1940.

OBSERVATIONS SUR LES *GALERUCINAE*
DES COLLECTIONS DU MUSÉE ROYAL D'HISTOIRE
NATURELLE DE BELGIQUE
ET DESCRIPTIONS DE NOUVEAUX GENRES ET ESPÈCES

par V. LABOISSIÈRE (Levallois-Perret).

4^{me} NOTE.

Gen. *Callima* Chapuis.

CHAPUIS, 1875, *Genera*, XI, p. 241.

Ce genre a été placé à tort dans les *Galerucinae*; il doit prendre place dans la sous-famille des *Chrysomelinae*, tribu des *Phyllocharini*.

Il diffère peu du genre *Phyllocharis* DALMAN, les antennes sont également noueuses à la base, mais leurs articles sont plus allongés à partir du cinquième; le pronotum et les élytres sont plus fortement voûtés d'avant en arrière; le mésosternum n'est pas horizontal mais fortement redressé; son sommet est échancré et recouvert par l'extrémité du métasternum.

Une seule espèce de la Nouvelle-Guinée a été décrite: *C. Candzei* CHAPUIS, l. c., p. 241, t. 127, fig. 3 à 6.

Menippus philippinensis Jacoby, 1894.

Menippus Clarki DUVIVIER, 1891, non JACOBY, 1884.

JACOBY indique dans sa description que les tibias et les tarses sont noirs; le sommet des cuisses est également noir; les bords

latéraux du pronotum sont faiblement mais très nettement arrondis.

Philippines: Bohol (SEMPER), type.

La majeure partie des individus signalés sous le nom de *M. Clarki* JACOBY par DUVIVIER (1) est également au Musée royal, ils se rapportent exactement à cette espèce. *M. Clarki* est plus grand, plus large, ses antennes ne sont pas entièrement testacées mais rembrunies dans le milieu. Long.: 7-9 mm.

Java occidentale: Monts Tengger (vers 1,300 m.; FRUHSTORFER; août à octobre 1890); six exemplaires, ex coll. DUVIVIER.

Menippus viridis Duvivier, 1884.

Un exemplaire porte l'étiquette « type », ex coll. DUVIVIER.

Un deuxième de la collection CHAPUIS est nommé par cet auteur: *Menippus velutinus*; il provient de Panaon.

La couleur du pronotum chez ces deux individus n'est pas verte avec le pourtour rougeâtre, le milieu présente également une bande longitudinale rougeâtre; cet organe est donc rougeâtre avec deux grandes taches vert métallique placées une de chaque côté.

Exosoma Pratti Jacoby.

JACOBY, 1890, Entomologist, XXIII, p. 164 (*Luperus*).

Cette espèce appartient au genre *Exosoma*, elle se sépare nettement des *Luperus* par le prosternum élevé entre les hanches.

Chang Yang (A. E. PRATT, juillet 1888), un paratype ex coll. DUVIVIER.

Erganoides flavovittis Motschulsky (*Luperus*).

Birmanie: Bhamô (Fea, VII-1886). Espèce répandue au Cambodge, Tonkin, etc.

Erganoides occipitalis n. sp.

Jaune testacé pâle, plus foncé sur les élytres, sommets des mandibules, antennes à partir du cinquième article brun clair;

(1) 1891, *C. r. Soc. ent. Belg.*, XXXV, p. 150.

le vertex est occupé presque entièrement par une grande tache brun foncé.

Tête lisse, clypéus en triangle large, peu convexe, antennes courtes assez épaisses, atteignant à peine le premier tiers des élytres, les deuxième et troisième articles sont courts, égaux, le quatrième de moitié plus long que le troisième et légèrement plus grand que les suivants jusqu'au huitième qui l'égale en longueur; calus surantennaires triangulaires, transversaux, limités en dessus par un sillon net presque droit.

Pronotum, près de moitié plus large que long, finement rebordé sur la base et les bords latéraux, ceux-ci sont peu fortement mais régulièrement arrondis, les angles antérieurs sont légèrement obtus, peu marqués, les postérieurs sont obtus; surface lisse sans traces de points ou d'impressions. Ecusson ogival, lisse.

Elytres ovalaires, plus larges que le pronotum à la base, à peine dilatés en arrière; surface à ponctuation très fine sur la moitié longitudinale près de la suture, nulle et invisible latéralement et au sommet; épipleures larges en avant, ils se rétrécissent rapidement en arrière à partir du premier tiers de l'élytre et disparaissent avant l'angle latéral.

Le prosternum est élevé entre les hanches et les sépare entièrement; cavités cotyloïdes fermées. Long. : 3,75 mm.; larg. : 1,50 mm.

Chine centrale: Hupeh: Chang Yang (A. E. PRATT, juillet 1888); une ♀, type; ex coll. DUVIVIER.

Cet exemplaire porte l'étiquette de *Luperus biplagiatus* JACOBY dont un paratype recueilli en même temps se trouve dans les collections du Musée. Il se sépare de *flavovittis* (2) MOTSCHULSKY et *pectoralis* (3) LABOISSIÈRE, par son pronotum moins large, en outre chez ces deux derniers, le troisième article des antennes est nettement plus grand que le deuxième.

(2) MOTSCHULSKY, 1858, *Etud. Ent.*, VII, p. 101; MAULIK, p. 422 (*Luperus*); LABOISSIÈRE, 1934 (35), *Ann. Naturalistes Levallois-Perret*, 21, p. 161.

(3) LABOISSIÈRE, 1933, *Bull. Mus. Nat. Hist. Nat., Paris*, 2^e S^{ie}, T. V, n^o 3, p. 205. Tonkin: Hoa Binh (DE COOMAN), deux paratypes, ex coll. LABOISSIÈRE.

A ces espèces, il y a lieu d'ajouter:

Erganoides Hedini LABOISSIÈRE, 1933 (34), *Arkiv. f. Zool.*, B. 27, A, n^o 6, p. 5; de la Chine.

Erg. capito WEISE, 1889, *Horae Soc. Ent. Ross.*, p. 610 (*Luperus*) ab *mundulus* WEISE, l. c.; LABOISSIÈRE, 1933, l. c., p. 6; de la Chine.

Gen. *Parexosoma* Laboissière.

LABOISSIÈRE, 1932 (1933), Bull. Mus. Nat. Hist. Nat., 2^e S^{ie}, t. IV, 8, p. 967.

Bijuka MAULIK, 1936, Fauna Brit. Ind., p. 321.

Parexosoma flaviventre Baly.

BALY, 1878, Cist. Ent. II, p. 379 (*Malacosoma*).
Birmanie.

Mimastra uncitarsis n. sp.

Testacé pâle; trois premiers articles des antennes testacés, le quatrième brun clair, les suivants brun noir; le vertex est orné de trois taches noires, une médiane étroite s'arrêtant à proximité des calus surantennaires et une oblique de chaque côté, se dirigeant vers le bord supérieur de l'œil; le pronotum est orné de chaque côté de deux bandes brunes ou noires, une linéaire souvent réduite est placée sur le milieu de la marge latérale, l'autre, un peu plus large est située entre la première et le milieu du disque, elle part du sillon transversal et se dirige vers les angles postérieurs; elle est parfois interrompue dans son milieu et forme deux taches; ordinairement un petit point noir est situé devant le milieu de la base; le sommet des élytres est orné d'une tache bleu sombre ou un peu verdâtre en forme de large virgule, arrondie du côté du bord latéral qu'elle n'atteint pas et échancrée du côté de la suture dont elle est encore plus éloignée et se dirige sur l'angle apical qu'elle recouvre entièrement; bord supérieur des cuisses, tibias des deux paires postérieures, sauf leur extrême base, et tarses, bruns ou noirs; tibias et tarses antérieurs plus largement testacés; poitrine et abdomen, noirs.

♂, premier article des tarses antérieurs dilaté, fig. 1, mais fortement échancré sur son bord interne, il est convexe en dessus et creusé en dessous de deux fossettes, l'une sur le côté interne est grande et profonde partant du sommet, l'autre est beaucoup plus faible; sommet de l'abdomen trilobé, le lobe médian lisse, est creusé sur son milieu d'une petite fossette arrondie.

♀, articles des tarses simples.

Tête lisse, antennes presque aussi longues que le corps, ♂ ; un peu plus courtes, ♀ ; le troisième article est double du deuxième et le quatrième aussi long que les deux précédents réunis.

Pronotum transversal, un peu moins de moitié plus large que long ; bords latéraux droits, parallèles, à peine arrondis sur leur moitié antérieure ; base faiblement et obliquement tronquée de chaque côté ; angles postérieurs obtus, les antérieurs faiblement saillants en avant ; surface lisse assez brillante, creusée de chaque côté sur le milieu d'une profonde impression transversale partant du bord latéral mais n'atteignant pas le disque, une troisième impression assez grande, triangulaire se trouve au-dessous du bord antérieur et une quatrième, plus petite, devant le milieu de la base. Ecusson triangulaire, lisse.

Elytres allongés, presque parallèles, arrondis ensemble au sommet, angle apical droit mais non saillant en arrière ; surface densément et assez rugueusement ponctuée ; intervalles réticulés un peu moins larges que le diamètre des points ; on remarque en outre trois petites lignes lisses, dont deux partent de la base, la troisième s'étend sur le côté ; il y a quelques poils gris dressés peu visibles sur le disque, plus nets au sommet.

Dessous noir — sauf le prosternum —, couvert de pubescence grise. Long. : 8 mm.

Birmanie : Carin (4) : *Ascinii* Chebà (alt. 1.200-1.300 m., L. FEA, I-1888) ; un ♂, type ; un ♂, une ♀, paratypes ; un ♂ sans localité.

M. uncitarsis se confond à première vue avec *M. cyanura* HOPE dont il a la forme et la couleur, il s'en sépare par la forme du premier article des tarses antérieurs du ♂ et celle du pronotum qui est plus évasé et arrondi sur les côtés chez *cyanura*, fig. 2 ; il est probable que les individus récoltés au même endroit par L. FEA (Monts Karen) et cités par MAULIK sont également des *uncitarsis*.

Il est également voisin de *Soreli* BALY dont le pronotum a les bords latéraux droits, mais les élytres non rugueux, généralement ces organes sont jaunes sans tache apicale, avec le sommet

(4) MAULIK a fourni, *Fauna of British India (Chrysomelinae and Halticinae)*, 1926, p. XIV, les renseignements au sujet de *Carin* qui figure sur les étiquettes des récoltes de Leonardo FEA ; cette région correspond à *Karen*, montagnes de la Birmanie ; région désignée dans les atlas sous le nom de *Karenni*.

et l'extrémité de la suture marginés de noir, le tarse du ♂ est également différent, fig. 3.

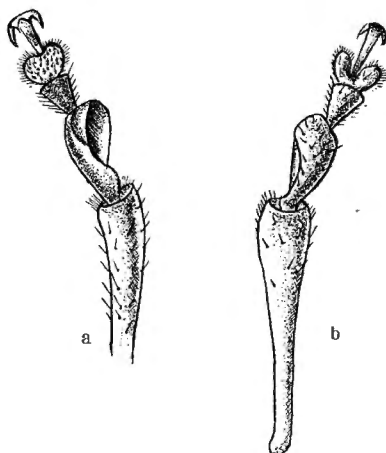


Fig. 1. — *Mimastra uncitarsis* n. sp.; tarse antérieur ♂, a, face inférieure; b, face supérieure.

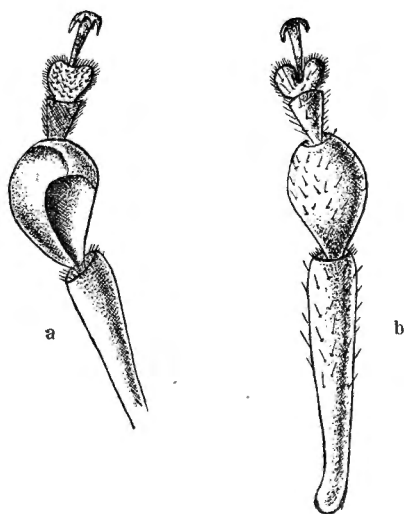


Fig. 2. — *Mimastra cyanura* HOPE; tarse antérieur ♂, a, face inférieure; b, face supérieure.

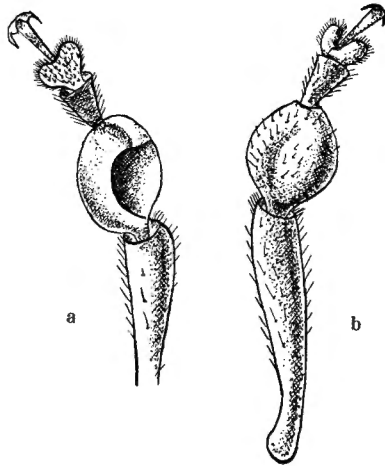


Fig. 3. — *Mimastra Soreli* BALY; tarse antérieur ♂, a, face inférieure; b, face supérieure.

Gen. *Doryidella* nov.

En ovale allongé. Tête forte, aussi large que le pronotum à son bord antérieur; palpes maxillaires grêles, dernier article allongé conique; labre transversal, sinué au sommet; clypéus d'une seule pièce, en triangle large, plan, les sillons qui le limitent de chaque côté, sont à peine indiqués, deux sillons, peu profonds, partent du bord supérieur de l'œil, un de chaque côté, et rejoignent le sommet du clypéus qui se confond avec la base du vertex, celui-ci est grand convexe; il n'y a pas de calus sur-antennaires; antennes filiformes atteignant le milieu des élytres, très distantes à leur base, deuxième article petit, le troisième deux fois plus grand et un peu moins long que le quatrième; les suivants presque égaux entre eux; yeux ovalaires non convexes.

Pronotum fortement transversal, trois fois plus large que long, rebordé sur son pourtour mais très finement sur la base et le sommet, la première est légèrement arrondie et le sommet presque droit; les bords latéraux faiblement arrondis; les angles antérieurs sont aigus, épaissis et émoussés, saillants en avant; les postérieurs sont obtus à arête vive. Le pronotum est transversalement convexe et dépourvu d'impression sur sa surface. Ecusson ogival.

Elytres allongés, à peine élargis latéralement et arrondis ensemble au sommet, ils sont étroitement rebordés sur leur pourtour; plus élevés à leur base que le pronotum, ils sont assez fortement convexes; leurs épipleures larges en avant, se rétrécissent fortement vers le premier tiers et se continuent étroitement en arrière, jusqu'au delà de l'angle latéral.

Le prosternum est large et élevé entre les hanches, les cavités cotyloïdes antérieures sont fermées; le mésosternum est oblique, large et échancré à son sommet qui forme deux pointes, le métasternum s'étend au niveau de la base des hanches, son sommet est incliné; les pattes sont courtes, robustes, les cuisses postérieures sont ovalaires, assez fortement dilatées; les tibias sont finement carénés sur leur bord supérieur; leur sommet est mutique, le métatarse postérieur est de la longueur des deux articles suivants réunis; ongles appendiculés.

Doryidella se sépare de *Doryida* par l'absence de calus surantennaires; la largeur du pronotum et la conformation des pièces thoraciques.

Génotype: *Doryidella pallida* JACOBY (*Buphonida*).

Doryidella pallida Jacoby.

JACOBY, 1892, Ann. Mus. Civ. Genova, XXXII, p. 959; MAULIK, p. 240 (*Buphonida*).

Jaune testacé pâle; sommets des mandibules; antennes à partir du quatrième article, tibias et tarses, noirs; le bord interne de la suture brunâtre.

La tête est lisse. Le pronotum est marqué sur les côtés de quelques points épars et traversé longitudinalement, dans son milieu, d'une ligne lisse. Écusson lisse.

Les élytres sont glabres, couverts de points assez forts et serrés, moins nets au sommet, d'un diamètre égal aux intervalles qui les séparent; la suture est élevée, sur une faible étendue, en arrière de l'écusson, on remarque en outre quatre fines nervures, une courte, scutellaire, rejoignant la suture vers le premier tiers, deux partant de la base et la dernière latérale; une faible impression limite le calus huméral en dedans. Long.: 8 mm.; larg.: 4 mm.

Birmanie: Carin Chebà (alt. 900 à 1.000 m., L. FEA, V-XII-1888) une ♀, type; ex coll. DUVIVIER.

Dans sa description, JACOBY indiquait que les ongles étaient appendiculés, caractère qui s'opposait à l'incorporation de cette espèce dans le genre *Buphonida*.

Synodita abdominalis Jacoby.

JACOBY, 1891, *Entomologist*, XXV, Suppl., p. 36 (*Cynorta*).

Je range provisoirement cet insecte dans le genre *Synodita* dont il présente de nombreux caractères ; le pronotum est transversal, avec les bords latéraux arrondis, sa surface est marquée de deux faibles impressions, situées, une de chaque côté, sur la moitié inférieure ; les élytres sont densément et assez fortement ponctués, mais sans autre impression, qu'une très faible, en dedans des calus.

La couleur est vert métallique brillant.

Java ; un exemplaire, ex typis ; ex coll. DUVIVIER.

Sermyloides antennalis Duvivier, 1885.

Samaria dubia CHAPUIS, in litt.

Philippines : Samar (SEMPER) ; Mindanao occidental (SEMPER) trois ♀, ex coll. CHAPUIS.

Sermyloides Banksi Weise, 1913.

Samaria compressicornis CHAPUIS, in litt.

Philippines : Luzon (SEMPER) 3 ♂, ex coll. CHAPUIS.

Sermyloides vittipennis Duvivier, 1891.

Java occidental : Monts Tengger (vers 1.300 m., FRÜHSTORFER, août à octobre 1890) ; une ♀, type ; ex coll. DUVIVIER.

Sikkimia antennata Duvivier, 1891.

Le type de cette espèce est dans la collection du Musée royal ; l'auteur, dans sa description, indique que le pronotum présente de chaque côté une impression oblique, or il s'agit d'une impression sulciforme coupant la base et remontant jusque vers le milieu du disque où elle est beaucoup plus profonde et fossuli-

forme, elle est droite vers la base et légèrement arquée en dedans ensuite; elle commence vers le cinquième de la largeur de la base; entre ces deux impressions se trouve une troisième, arrondie, petite et peu profonde. Le deuxième article des antennes est court, environ d'un quart plus long que large, le troisième est de moitié plus long et le quatrième est aussi grand que les deux précédents réunis; le dixième article est faiblement épaissi, triangulaire, le onzième fortement et anguleusement dilaté sur son bord externe et concave en dessous. Long. : 8,5 mm.; et non 9,5 mm., comme l'indique DUVIVIER.

Sikkim (1890); un ♂, type; ex coll. DUVIVIER.

Gen. Mindana Allard.

ALLARD, 1889, C. r. Soc. ent. Belg., XXXIII, p. 112.

Allongé, faiblement ovalaire; tête moins large que le pronotum, yeux peu saillants, troisième article des palpes maxillaires légèrement épaissi, cylindrique, le quatrième en cône court; labre transversal, légèrement sinué, clypéus formant une carène étroite entre les antennes, celles-ci sont faiblement fusiformes, des trois quarts de la longueur du corps, leurs articles sont recouverts de poils denses, presque couchés; le premier article est faiblement claviforme, le deuxième est petit, globuleux, le troisième est aussi grand que les deux premiers réunis, le quatrième est aussi long que le troisième, ♀, il est plus court, ♂; les suivants sont toujours moins longs que le troisième à partir duquel ils s'épaississent légèrement, jusqu'au septième et s'aminçissent ensuite jusqu'au dernier, qui est plus long; vertex convexe.

Pronotum d'un dixième à un quart plus large que long, rebordé sur les côtés et la base; bord antérieur immarginé; bords latéraux très faiblement divergents, parfois un peu arrondis, de la base au tiers antérieur, arrondis et plus fortement rétrécis vers les angles antérieurs qui sont obtus, peu marqués et fortement surbaissés, angles postérieurs obtus; surface lisse, beaucoup plus réfléchie sur la région latérale antérieure, creusée immédiatement après le milieu, d'un large sillon transversal, beaucoup moins profond dans sa partie médiane; ce sont, en réalité, deux fossettes contiguës. Ecusson triangulaire, aussi large que long, obtus au sommet.

Elytres, ♀, beaucoup plus larges à la base que le pronotum, arrondis aux épaules, presque parallèles jusqu'au tiers postérieur où ils s'arrondissent ensemble, leur surface est lisse ou finement ponctuée, les calus huméraux un peu élevés et limités en dedans par une faible impression; les épipleures sont larges à la base, ils diminuent graduellement en arrière à partir du milieu du métathorax et disparaissent après l'angle postérieur. Chez le seul ♂ représenté, les élytres sont brusquement dilatés sur le tiers antérieur.

Le prosternum est nul entre les hanches, les sommets des épimères distants et les cavités cotyloïdes ouvertes; les pattes sont assez robustes, pubescentes, les tibias sont arrondis sur leur bord supérieur, tous sont mutiques au sommet; le métatarse postérieur est un peu moins long que les deux articles suivants réunis; les ongles sont appendiculés.

ALLARD indiquait dans sa description que les cavités cotyloïdes étaient fermées; c'est probablement à cette erreur qu'il faut attribuer le silence fait sur ce genre, par les divers auteurs qui ont étudié les espèces des îles Philippines; ALLARD a publié en même temps un tableau pour séparer les sept espèces qu'il a décrites en leur conservant les noms que CHAPUIS leur avait primitivement donnés.

Tous les types sont dans les collections du Musée royal.

Je choisis pour type, la première espèce décrite : *Mindana nigripes* ALLARD.

Mindana nigripes Allard, p. 113.

Entièrement fauve brillant (5), antennes noires sauf le premier article qui est entièrement fauve et le deuxième brun roux; tibias — moins leur base — et tarses noirs.

Tête lisse; le vertex est creusé sur le milieu de la base, d'une fossette arrondie, très nette; pronotum lisse; élytres marqués d'une ponctuation extrêmement fine et peu dense. Long. : 7 mm.; larg. : 3 mm.

Mindanao; une ♀, type.

(5) La couleur ne correspond pas exactement avec celle indiquée par ALLARD; les insectes ont pu pâlir en collection; la taille est également souvent différente. Toutes les espèces ont été décrites page 113.

Mindana apicalis Allard.

Jaune d'ocre brillant, antennes noires à partir du troisième article, sommet des élytres, noir; tarsi rembrunis.

Tout le dessus du corps est lisse, imponctué; une faible impression se trouve sur le milieu de la base du vertex. Long. : 5,50 mm.

Luzon; une ♀, type.

Mindana dimidiata Allard.

Fauve; labre et palpes bruns; antennes noires — sauf l'extrême base du premier article qui est fauve — élytres noirs sur leur partie postérieure; ALLARD dit sur la moitié postérieure, en réalité cette région noire est assez mal définie; abdomen, tibiai — moins la base — et tarsi noirs.

Dessus du corps lisse; vertex creusé sur le milieu basal, d'une fossette très nette. Long. : 5 mm.

Luzon; une ♀, type.

Mindana vittata Allard.

Noir brillant; clypéus et calus surantennaires, fauves; élytres ornés d'une large bande jaunâtre, commençant un peu au-dessous de la base, longeant la suture qu'elle n'atteint pas et s'arrêtant vers le quart postérieur, elle couvre le disque en entier et s'arrête à la partie déclive latérale, au sommet, elle se termine en pointe; le dessous et les pattes sont entièrement noirs.

Cette espèce est un peu plus grêle que les autres; la tête et le pronotum sont lisses; le vertex est fovéolé sur le milieu de la base; les élytres sont marqués de points très fins et peu serrés. Long. : 5 mm.

Isabella; une ♀, type.

Mindana cyanipennis Allard.

Clypéus et calus surantennaires brun roux; labre, palpes et antennes, noirs; vertex bleu métallique brillant, lisse, creusé d'une fossette sur le milieu de la base; pronotum fauve rougeâtre brillant, lisse; écusson brun de poix, lisse; élytres bleu

violet à reflets pourpres ; métasternum et pattes noirs ; abdomen jaune fauve.

M. cyanipennis est plus robuste que les autres espèces, en outre les élytres sont densément et assez fortement ponctués. Long. : 6,5 mm. ; larg. : 3 mm.

Mindanao ; une ♀, type.

Mindana ruficollis Allard.

Tête et pronotum fauve rougeâtre vif ; antennes noires, le premier article en partie fauve, le deuxième, brun ; écusson noir brillant ; élytres bleu foncé ; métathorax et abdomen, noirs ; pattes brunes, genoux roux.

Le vertex est faiblement impressionné sur le milieu basal ; les élytres sont finement ponctués, les intervalles lisses, sont deux à trois fois plus larges que le diamètre des points. Long. : 4,5 mm.

Luzon ; un ♀, type.

Mindana femoralis Allard.

Fig. 4.

Tête et pronotum fauve rougeâtre brillant ; labre brun ; antennes noires, premier article fauve à la base ; écusson noir, élytres bleu violet pourpre, ALLARD ajoute : ou verts ; métathorax et abdomen, noirs ; cuisses fauves, plus ou moins longue-

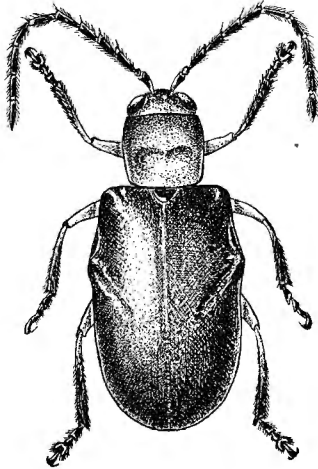


Fig. 4. — *Mindana femoralis* ALLARD, ♂, × 11.

ment tachées de noir sur la base; tibias — moins la base qui est fauve — et tarsi noirs.

♂, le troisième article des antennes est plus grand que dans les espèces précédentes et nettement plus long que le quatrième, ce caractère est peut-être particulier au ♂; le vertex est creusé d'une fossette très nette; pronotum lisse; les élytres sont comprimés latéralement à la base, puis vers le premier tiers, ils se dilatent brusquement, formant une sorte de boursouffure et, à cet endroit, les épipleures sont convexes; cette dilatation est limitée sur le bord latéral par une impression assez profonde, ovulaire à sa partie supérieure et diminuant de largeur au sommet, formant une sorte de virgule à l'envers; une autre impression s'étend obliquement sur le disque, en arrière de l'élévation; la surface des élytres est finement ponctuée; sommet de l'abdomen trilobé. Long.: 4 mm.

Nord de Luzon; un ♂, type.

Gen. *Mindorina* (6) Chapuis (in litt.) nov.

Forme allongée; tête aussi large que le pronotum, labre échancré; yeux globuleux peu saillants; palpes maxillaires à troisième article épaissi, parfois énorme chez le ♂; le dernier article est en cône court; le clypéus est épais, boursoufflé à la base et continué en carène saillante entre les antennes; les calus surantennaires sont triangulaires, grands, fortement convexes; les antennes sont plus ou moins fusiformes, pubescentes; elles varient de forme chez le ♂ de chaque espèce; chez les uns le premier article est fortement renflé, chez un autre il est normalement claviforme, mais les suivants sont très gros; par contre, chez *M. palpalis* tous les articles sont normaux, mais les palpes maxillaires ont le troisième article énorme; le deuxième article est très petit dans les deux sexes, de deux à trois fois plus court que le troisième, celui-ci est, chez les espèces dont le premier article est renflé, plus court que le quatrième; chez les autres ces deux articles sont égaux, ♂, ou le troisième un peu plus court, ♀; le vertex est convexe et creusé de chaque côté, vers le sommet de l'œil, à son bord interne, d'un gros pore.

Le pronotum est d'un dixième à un quart plus large que long, les bords latéraux sont subparallèles ou très légèrement arron-

(6) De Mindoro, île de l'archipel des Philippines.

dis, ils convergent très légèrement aux angles antérieurs qui sont presque droits et beaucoup moins retombants que chez *Mindana*, la base est faiblement arrondie, les angles postérieurs sont obtus; le bord antérieur seul est immarginé et coupé droit; la surface est lisse et creusée un peu au-dessous du milieu d'un large et profond sillon se terminant en fossette, à chaque extrémité. Ecusson triangulaire, large, obtus au sommet.

Elytres un peu plus larges que le pronotum à la base, presque parallèles et séparément arrondis au sommet; leur surface est élevée sur le premier tiers, creusée d'une faible impression infra-humérale et généralement à peine ponctuée sur le disque; par contre, dans le prolongement du calus huméral s'étendent deux lignes de gros points serrés s'arrêtant vers la déclivité postérieure, elles se trouvent parfois au fond d'une dépression; les épipleures sont larges en avant, ils se rétrécissent graduellement en arrière jusqu'au delà de l'angle latéral et se continuent ensuite sur la région apicale en bourrelet aplati.

Le prosternum est nul entre les hanches; les cavités cotyloïdes sont ouvertes, les pattes sont allongées, les tibias arrondis sur leur bord supérieur et mutiques au sommet, le métatarse postérieur est plus long que les deux articles suivants réunis, les ongles sont appendiculés.

Mindorina présente de grandes affinités avec *Mindora*; il s'en sépare par la forme des antennes du ♂, le troisième article généralement plus court que le quatrième, la base des élytres élevée et les deux lignes de gros points sur le côté de ces organes; le métatarse est également plus développé.

Génotype: *Mindorina antennalis* n. sp.

Mindorina antennalis Chapuis (in litt.) n. sp.

Platyxantha punctata ALLARD (*partim.*, ♀).

Vert métallique brillant ou bleu, dans ce cas la partie antérieure de la tête est vert métallique; deux premiers articles des antennes vert métallique brillant; les autres noirs densément pubescents; sommets du labre et des mandibules, jaunes; dessous et pattes vert métallique finement pubescent.

Tête lisse; antennes: ♂, fig. 5, *a*; premier article fortement claviforme, tronqué obliquement au sommet où son épaisseur est des deux cinquièmes de la longueur de l'article; le deuxième très petit, du tiers de la longueur du troisième; le quatrième

est aussi long que les deux précédents réunis; les suivants presque de la même grandeur; ♀, premier article normalement claviforme, pourvu de quelques poils, ainsi que le deuxième; le troisième est une fois et demie plus grand que le deuxième et beaucoup plus court que le quatrième; vertex lisse et creusé de chaque côté près du sommet de l'œil, d'un gros pore.

Pronotum faiblement plus large que long; bords latéraux légèrement arrondis et convergeant un peu vers les angles antérieurs qui sont peu marqués, obliquement tronqués, angles postérieurs obtus présentant une très petite dent en dehors, surface lisse.

Les élytres ont une faible impression en dedans du calus huméral qui se continue obliquement en arrière, une autre impres-

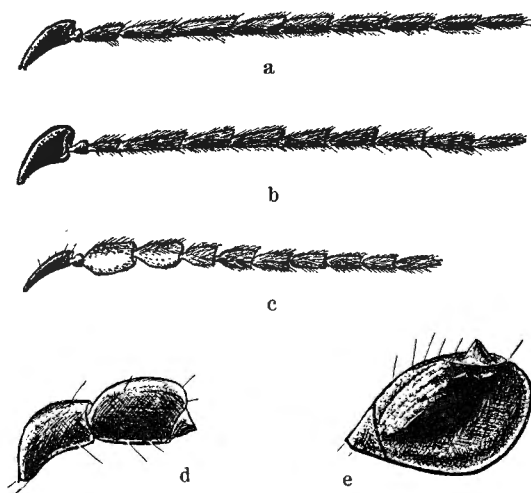


Fig. 5. — Antennes de *Mindorina* ♂, × 16.

- a. *M. antennalis* n. sp.
- b. *M. cyanea* n. sp.
- c. *M. punctata* ALLARD.
- d. *M. antennalis* n. sp., palpes maxillaires × 80.
- e. *M. palpalis* n. sp., palpes maxillaires × 80.

sion se trouve sur la suture au-dessous de l'écusson, la base est élevée; la ponctuation sur le disque et au sommet est nulle ou très fine; elle est plus forte et presque en lignes sur les côtés; les deux rangées de points sont plus fortes et au fond d'une impression chez la ♀. Long.: 5-6 mm.

♂, sommet de l'abdomen trilobé.

Luzon; Mindanao, région orientale.

Type, un ♂, 6 mm., de Luzon, ex coll. DUVIVIER; allotype, une ♀, 5,25 mm., de Luzon; trois paratypes, ex coll. DUVIVIER et CHAPUIS.

Mindorina cyanea Chapuis (in litt.) n. sp.

Entièrement bleu brillant ou bleu vert parfois doré par places, labre marginé de jaune; clypéus, premier article des antennes et calus surantennaires vert ou vert doré; dessous généralement vert brillant à fine pubescence grise, pattes bleu métallique, les tibias et les tarses paraissant plus sombres par suite des poils noirs qui les recouvrent.

♂, premier article des antennes claviforme, très fortement dilaté, tronqué obliquement au sommet où son diamètre est des trois cinquièmes de sa longueur, le quatrième article est plus long que les deux précédents réunis; fig. 5 b.

Pronotum plus fortement transversal, d'un quart plus large que long; bords latéraux subparallèles ou faiblement arrondis, angles antérieurs tronqués obliquement, les postérieurs obtus formant une petite dent en dehors; surface paraissant lisse, parsemée de points extrêmement fins.

Élytres couverts de points très nets presque en lignes, augmentant de grosseur au fur et à mesure qu'ils s'éloignent de la suture jusqu'à la double rangée de gros points qui sont situés dans une faible dépression, côtés assez fortement ponctués; base légèrement élevée.

Sommet de l'abdomen trilobé. Long.: 5,50-6,25 mm.

Variété (?): pronotum avec une étroite bordure basale et les quatre angles rougeâtres; ponctuation sur le disque des élytres nulle, rangées latérales beaucoup moins nettes et non impressionnées; côtés moins fortement ponctués. Long.: 5,50 mm.

Mindoro, un ♂, 6,25 mm., type; Mindanao, deux ♂, paratypes; ex coll. CHAPUIS et DUVIVIER.

Est de Mindanao, un ♂, variété.

Mindorina costata Allard.

ALLARD, 1889, C. r. Soc. ent. Belg., XXXIII, p. 115 (*Platy-antha*), fig. 6.

Dessus bleu, bleu vert ou violet pourpre brillant; dessous bleu ou vert; labre marginé de jaune; ♂, premier article des antennes

bleu, le deuxième brun roux, les trois suivants bruns à reflets pourpres en dessus, les troisième et quatrième testacés blanchâtres en dessous, les autres articles brun noir; ♂, antennes noires et fortement pubescentes à partir du troisième article.

Tête lisse; antennes: ♂, premier article légèrement claviforme, deuxième petit, cinq fois moins long que le troisième qui est égal au quatrième et tous deux fortement épaissis; le cinquième est presque aussi long et moins grès, les suivants s'amincissent jusqu'au sommet; ♀, légèrement fusiformes; troisième article trois fois plus long que le deuxième et un peu moins grand que le quatrième, fig. 5 c.

Pronotum à peine plus large que long, bords latéraux très faiblement arqués, angles antérieurs droits émoussés, les postérieurs obtus non saillants, surface lisse.

Elytres à ponctuation nulle sur la région suturale et au sommet, lignes de points latérales fortes, impressionnées, plus fortement chez la ♀; côtés assez fortement ponctués. Long.: 5-5,50 mm.

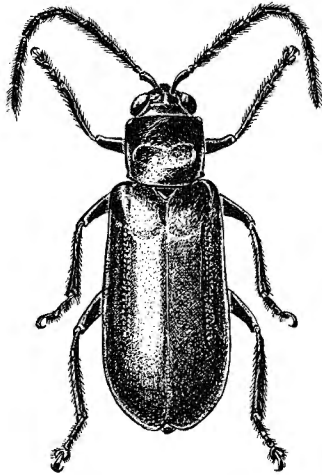


Fig. 6. — *Mindorina costata* ALLARD, × 7,5.

Le ♂ se distingue facilement par la forme de ses antennes; la ♀ se confond à première vue avec celle de *antennalis*, mais chez cette dernière le troisième article des antennes est beaucoup plus court.

Luzon, un ♂, type ex coll. CHAPUIS; Mindanao, une ♀, allotype; deux paratypes, ♀.

Mindorina palpalis Chapuis (in litt.) n. sp.

Platyxantha costata var. A. ALLARD, ♀.

Bleu vert ou vert doré métallique ; les palpes maxillaires sont bleuâtres en dessus et brun clair en dessous chez le ♂, entièrement bruns ♀ ; antennes à deux premiers articles métalliques, les autres noirs ; pattes antérieures rousses chez le ♂, les cuisses en partie brunes ; un peu plus sombres chez la ♀ ; les deux autres paires sont brun foncé ou noires avec les genoux roussâtres.

Tête lisse, antennes pubescentes à partir du troisième article, normales ; le deuxième article est petit, cinq fois plus court que le troisième qui est égal au quatrième chez le ♂ ; ♀, les antennes manquent ; le troisième article des palpes maxillaires chez le ♂ est fortement dilaté, le quatrième article en cône court est situé sur le bord supérieur du troisième, fig. 5 e ; chez la femelle, ces organes ne sont pas plus volumineux que dans les autres espèces.

Le pronotum est un peu plus large que long, les bords latéraux sont faiblement arrondis, les angles antérieurs obliquement tronqués, les postérieurs obtus, surface lisse.

Élytres finement et densément ponctués sur le disque, les intervalles sont finement réticulés, la ponctuation est beaucoup plus faible sur la région basale qui est élevée, une faible dépression au fond de laquelle s'étendent les deux rangées de gros points est creusée sur les côtés. Long. : 5 mm.

♂, premier article des tarsi des deux paires antérieures dilaté ; sommet de l'abdomen trilobé.

Philippines ; un ♂, type, ex coll. DUVIVIER ; Gusu (SEMPER), une ♀, paratype ex coll. CHAPUIS.

Le mâle se reconnaîtra facilement à la dilatation du troisième article des palpes maxillaires ; c'est jusqu'à présent la seule espèce dont les élytres ont le disque ponctué avec les intervalles réticulés.

Gen. *Diaphaenidea* Laboissière.

LABOISSIÈRE, 1933, Ann. Soc. ent. Fr., CII, p. 61.

Cynorta BALY, 1865, Ann. Mag. Nat. Hist. (3), XVI, p. 249 (*partim.*) ; CHAPUIS, Genera, XI, p. 232 ; MAULIK, p. 512 (nec *Cynorta* C. L. KOCH, 1839, *Arachn.*).

Quarante espèces sont groupées dans le genre *Cynorta* BALY, ce nom étant préoccupé, je range dans le genre *Diaphaenidea* la

majeure partie des espèces présentant les mêmes caractères que *porrecta* BALY ; presque tous les types des espèces, décrites par JACOBY et DUVIVIER, se trouvant dans les collections du Musée royal, j'ai pu procéder à une reclassification de l'ancien genre *Cynorta*.

Diaphaenidea présente de nombreuses affinités avec *Palpoæna* BALY ; les ♂ ont le clypéus creusé d'une profonde excavation, leurs antennes sont filiformes sauf dans les deux espèces que j'ai décrites du Tonkin qui ont un certain nombre d'articles dilatés ; les cavités cotyloïdes sont fermées dans les deux genres ; mais, tandis que les *Palpoæna* ont tous les tibias mutiques, ils sont tous terminés par une épine chez *Diaphaenidea* — sauf parfois dans la paire antérieure du ♂ qui est mutique.

Le pronotum chez les espèces du Tonkin est plus large que long avec les bords latéraux un peu arrondis en avant et fortement convergents en arrière, dans les autres espèces, cet organe est parfois aussi long que large avec les bords latéraux droits et se rétrécissant très faiblement vers la base ; sa surface est creusée de deux impressions ovalaires, placées obliquement, une de chaque côté, au-dessous du milieu.

Les élytres sont peu convexes, leur surface est ponctuée et présente parfois des traces de côtes, elle est en outre creusée de trois impressions, la première infra-humérale se continue en se courbant légèrement sur le premier tiers où elle rejoint la suture, la base de l'élytre est de ce fait élevée ; la deuxième, plus faible, est un peu oblique et située sur le milieu du disque ; la troisième plus ou moins visible s'étend longitudinalement sur le côté, elle commence en arrière du calus et se termine après le milieu ; les épipleures sont larges et se continuent au delà de l'angle latéral.

Diaphaenidea cornuta Laboissière, l. c., p. 63, fig. 39.

Tonkin : Hoa-Binh (R. P. DE COOMAN) ; un ♂, paratype ; ex coll. LABOISSIÈRE.

Diaphaenidea cavifrons Duvivier.

DUVIVIER, 1885, Stett. Ent. Zeit., XLVI, p. 247 (*Cynorta*).

Fauve testacé, palpes, antennes à partir du troisième article — ou parfois entièrement, ♀ —, tibias — moins la base —,

tarses et abdomen noirs; les élytres sont ornés sur la moitié postérieure, d'une tache violet bleu ou noir violacé, couvrant ordinairement le sommet et le bord latéral, mais coupée obliquement du côté du disque, tout au moins sur sa moitié supérieure.

Le pronotum n'est pas plus long que large, comme l'écrit DUVIVIER, sa longueur dans son milieu est égale à sa plus grande largeur.

♂, clypéus creusé d'une profonde impression allant d'un œil à l'autre; de chaque côté de la base se trouve une membrane parcheminée blanchâtre; au fond s'étendent deux lamelles soudées à la base, le sommet est limité par une membrane reliant entre eux les calus surantennaires qui sont horizontaux, le bord de cette membrane est garni dans son milieu de cils courts et de chaque côté, sous les antennes, se trouve un faisceau de soies brunes, le plus souvent agglomérés et donnant l'impression d'épines, signalées par DUVIVIER et JACOBY; tibias antérieurs un peu épaissis et mutiques; premier article du tarse de la même paire, dilaté.

Philippines: Camiguin de Luzon; un ♂, ex typis, de la collection DUVIVIER; Mindanao; un ♀, ex coll. CHAPUIS.

Diaphaenidea cavifrons var. *semilimbata* Jacoby.

1894, Ann. Soc. ent. Belg., XXXVIII, p. 188 (*Cynorta*).

Diffère de la forme typique par la diminution de la tache élytrale réduite à une bande noir bleu, longeant le bord latéral, à partir du milieu et le sommet.

Philippines: Samar, un ♂, type.

Sub. var. La bande élytrale est vert bleu et remonte jusqu'au dessous de l'épaule.

Philippines: Samar, un ♂.

Diaphaenidea cavifrons var. *plagicollis* nova.

Cynorta plagicollis CHAPUIS, in litt.

Ressemble à la variété *semilimbata*, mais le pronotum est orné de trois taches brunes, situées comme suit: deux petites rondes très rapprochées sur le milieu au-dessus de l'impression transversale, la troisième linéaire commence à proximité de la base et s'avance à la rencontre des deux autres; écusson brun noir;

la bande latérale des élytres s'avance jusqu'en arrière de l'épaule et est noire sans reflet bleu ou métallique; le métathorax et l'abdomen sont noirs. La ponctuation élytrale est effacée au sommet. Long.:

Philippines: au Nord-Est de Luzon; une ♀, ex coll. CHAPUIS.

Diaphaenidea porrecta Baly.

BALY, 1865, Ann. Mag. Nat. Hist. (3), XVI, p. 250 (*Cynorta*).

♂. Tête profondément excavée sur le clypéus, fig. 7; la base est ornée dans son milieu de deux lames demi-cylindriques partant du fond de l'impression; au sommet de celle-ci se trouve un large appendice triangulaire s'avancant presque horizontalement; premier article des antennes triangulaire, dilaté et échancré au sommet, l'extrémité inférieure formant une épine; la supérieure cylindrique, reçoit le deuxième article; tibias antérieurs un peu élargis, mutiques.

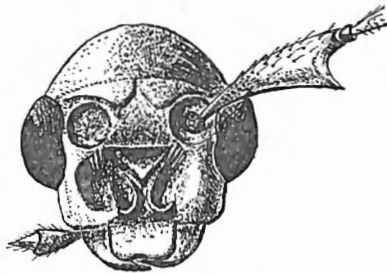


Fig. 7. — *Diaphaenidea porrecta* BALY, tête ♂, vue de face.

Je crois pouvoir rapporter à cette espèce un individu un peu plus petit que le type de BALY. Fauve pâle, le vertex en majeure partie vert métallique; le pronotum est glacé de vert métallique, principalement sur son milieu, l'écusson et les élytres sont vert métallique brillant; ces derniers sont fortement ponctués; parfois les points sont réunis transversalement par paires, les intervalles sont ruguleux et réticulés, des lignes élevées s'étendent longitudinalement; le métathorax et l'abdomen sont noir bleu; les antennes ont les premiers articles en partie testacés, les suivants sont bruns, le bord supérieur des cuisses est brun; les tibias — moins la base — et les tarsi sont noirs. Long.: 6 mm.

Java; un ♂; ex coll. MADON.

Diaphaenidea subcostata n. sp.

Cynorta subcostata CHAPUIS in litt.

Fauve rougeâtre, mandibules — sauf leurs sommets qui sont noirs — palpes, labre et antennes jaune pâle, le premier article de ces dernières fauve sur la majeure partie basale; clypéus fauve; les élytres ont un léger reflet azuré plus visible sur la base; dessous et pattes fauves, tibias antérieurs un peu plus sombres sur le bord supérieur.

♀. Tête de la largeur du pronotum, lisse sur la partie antérieure; clypéus d'une seule pièce formant à son sommet une carène convexe; antennes filiformes presque aussi longues que le corps; troisième article quatre fois aussi long que le deuxième et moins grand que le quatrième; vertex très finement et densément réticulé.

Pronotum aussi long que large, bords latéraux presque parallèles, légèrement sinués vers le milieu et très faiblement élargis en avant et convergents vers les angles antérieurs qui sont à peine indiqués, angles postérieurs obtus; surface densément et finement réticulée, marquée de points fins bien marqués sur les côtés, trois faibles impressions se trouvent sur la moitié basale, deux obliques situées une de chaque côté du milieu et une entre elles longitudinale s'arrêtant avant le milieu de la longueur.

Elytres allongés, pourvus sur le disque de six côtes peu élevées, commençant vers le premier quart et se terminant vers la partie déclive postérieure; la première côte est plus éloignée de la suture que de la côte suivante; la quatrième continue l'impression infra-humérale qui est profonde, la cinquième fait suite au calus et la sixième est au-dessous; une septième, peu marquée, s'étend sur le côté; les intervalles sont couverts d'une réticulation microscopique avec des points fins, placés sur deux à trois lignes peu régulières; la partie basale est élevée mais il n'y a pas d'impression sur le milieu ni sur le côté. Long. : 6,50 mm.

Philippines: à l'Est de Mindanao; une ♀; ex coll. CHAPUIS.

J'ai pu reconstituer le seul individu, auquel il manque l'élytre droit, mais tous les autres organes étant complets, cette espèce est parfaitement identifiable. Elle se distingue par sa couleur fauve rougeâtre à reflet azuré; *D. costata* JACOBY (*Cynorta*) est plus petit et les intervalles sur les élytres n'ont qu'une seule

rangée de gros points; *D. ocellata* BALY (*Cynorta*) a le pronotum plus large et le troisième article des antennes un peu plus long que le quatrième.

D. subcostata a le faciès d'un *Theopca*, il s'en éloigne par la présence d'une épine au sommet de tous les tibias.

Diaphaenidea fulvipes n. sp.

Dessus vert bleu métallique, le disque du pronotum et des élytres plus verts, les côtés et le sommet des derniers plus bleus, partie antérieure de la tête, y compris les calus surantennaires, palpes, mandibules — sauf les sommets, noirs, — premier article des antennes — les autres manquent —, dessous et pattes fauves, tibias et tarses postérieurs assombris; scutellum noir brillant.

Tête très finement réticulée, clypéus se terminant entre les antennes en carène droite, étroite; vertex creusé d'une petite impression sur le milieu de la base; finement ponctué sur les côtés.

Pronotum carré, aussi long que large, bords latéraux droits à peine convergents vers la base; angles antérieurs droits, les postérieurs faiblement obtus; la surface est creusée de trois impressions, une légère au-dessous du milieu du bord antérieur; deux plus profondes transversales situées une de chaque côté au-dessous du milieu, en avant de ces impressions se trouve une partie couverte de points fins serrés à intervalles rugueux, le milieu antérieur est éparsément ponctué, la moitié inférieure est lisse. Ecusson triangulaire, lisse.

Les élytres sont faiblement élargis en arrière, leur surface est couverte d'une ponctuation assez forte, avec les intervalles rugueux et réticulés sur le disque, à partir de l'impression infra-humérale, qui est profonde et rejoint obliquement la suture vers le premier tiers, jusqu'à la partie déclive postérieure; la partie basale est élevée, réticulée et très éparsément ponctué, la région suturale après le milieu et le sommet sont finement réticulés et à ponctuation nulle; la suture est impressionnée sur le premier tiers; la deuxième impression est très nette et creusée avant le milieu, les côtés sont déprimés. Long.: 5 mm.

La seule espèce à laquelle on puisse comparer *D. fulvipes* est *sumatrana* BALY (*Cynorta*), mais l'auteur indique que le pronotum est une fois et demie aussi large que long et arrondi sur les côtés en avant.

Philippines; sans désignation de localité, le seul individu examiné était confondu dans la collection CHAPUIS avec *Min-dorina antennalis* provenant de Luzon. Une ♀, type.

Diaphaenidea Semperi Jacoby (*Cynorta*).

Fauve, labre brun; clypéus brun sur les côtés, noir sur les bords et la marge de l'impression chez le ♂; quatre derniers articles des antennes bruns, bord latéral des élytres et sommet marginés de bleu métallique.

♂, clypéus creusé d'une impression arrondie au sommet, couvrant un peu plus du tiers médian; premier article des antennes allongé, fortement dilaté en triangle, son sommet est échancré, le bord inférieur de l'échancrure forme un avancement épineux et le bord supérieur, sur lequel s'insère le deuxième article, est tronqué obliquement; le pronotum est rugueux et les élytres sont nettement costulés.

Philippines: Arayat (SEMPER) (7), un ♂, type ex coll. CHAPUIS.

Diaphaenidea tripunctata Jacoby (*Cynorta*).

Fauve pâle, antennes fauve sombre avec les deux premiers articles noirs; le pronotum a sur les côtés une large bordure noire et son disque est orné de trois petites taches (2, 1); la moitié latérale des élytres est noire; Jacoby écrit: « broadly violaceous black », le reflet a sans doute disparu avec le temps. Le métathorax est en majeure partie noir, le sommet des tibias et les tarses sont rembrunis. Long.: 5,50 mm. JACOBY n'indique qu'une longueur de 2 lin (4,50 mm.).

Je crois pouvoir rapporter à cette espèce un individu immature qui figure dans la collection sous le nom (in litt.) de *Cynorta obliqua* CHAPUIS; les taches médianes sur le pronotum manquent; la bande latérale sur les élytres est bleu vert métallique; les élytres sont nettement impressionnés latéralement comme dans la forme typique.

Philippines: Isabella, une ♀, type; une ♀ immature; ex coll. CHAPUIS.

(7) Tous les individus en provenance des Philippines ont été récoltés par SEMPER.

Diaphaenidea viridipennis n. sp.*Cynorta viridipennis* CHAPUIS in litt.

Fauve; deux premiers articles des antennes noirs, les suivants jaune pâle, le dernier noir au sommet; labre brunâtre plus sombre sur le bord apical; sommets des mandibules noirs; palpes maxillaires bruns, dernier article petit, conique, jaune pâle; écusson brun; élytres vert bleu, plus métalliques sur la région basale, plus bleus, latéralement et au sommet.

♀, tête lisse, le clypéus qui est un peu plus pâle est d'une seule pièce, il s'avance entre les calus en carène étroite un peu convexe; antennes des trois quarts de la longueur du corps; deuxième article très petit, du quart de la longueur du troisième qui est plus court que le quatrième.

Pronotum à peine plus large que long; bords latéraux très faiblement élargis en avant; angles antérieurs droits, émoussés; les postérieurs obtus; surface très finement réticulée et marquée de points petits peu profonds; plus nets sur la base et nuls dans les impressions, celles-ci sont bien marquées et obliques. Écusson en triangle curviligne, lisse.

Elytres très faiblement élargis en arrière; surface déprimée, couverte d'une ponctuation nette, fine et assez dense, les intervalles très finement réticulés sont environ deux fois plus larges que le diamètre des points; l'impression infra-humérale est profonde, elle se prolonge en arrière en s'incurvant jusqu'à la suture, celle-ci est impressionnée au-dessous de l'écusson, la base de l'élytre est nettement élevée; la deuxième impression se trouve sur le milieu, elle est également bien visible mais petite et transversale, le côté est très faiblement déprimé. Long. : 6,50 mm.

Var. : immature; jaune pâle; deux premiers articles des antennes brunâtres; élytres pâles glacés de vert métallique.

Philippines; une ♀, type, ex coll. CHAPUIS; une ♀ immature, ex coll. DUVIVIER.

Diaphaenidea nigripennis n. sp.*Cynorta nigripennis* CHAPUIS n. sp.

Fauve rougeâtre; partie antérieure de la tête et palpes plus pâles; premier article des antennes rembruni au sommet — les

autres manquent — ; écusson et élytres noir peu brillant ; métathorax et abdomen noirs ; pattes jaune testacé, sommet des tibias plus sombre, tarsi bruns.

♂, clypéus creusé d'une profonde excavation couvrant toute sa surface, la base forme un faible accent circonflexe légèrement sillonné au sommet de chaque côté duquel s'élève une petite touffe de poils.

De chaque côté près du bord latéral de la cavité se dresse un appendice foliacé presque linéaire atteignant à son sommet la base de l'antenne ; du fond de la cavité partent deux appendices horizontaux, nettement écartés à la base, assez étroits, se terminant en pointe à la hauteur du bord externe de l'excavation ; le bord supérieur de celle-ci est limité par les calus surantennaires qui sont horizontaux et reliés par une membrane pubescente formant un avancement en cône court entre les antennes, fig. 8.

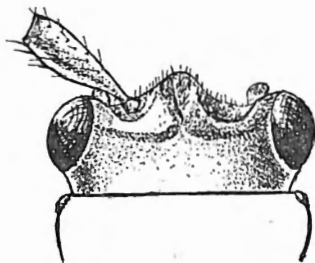


Fig. 8. — *Diaphaenidea nigripennis* n. sp., tête ♂, vue de dessus.

Pronotum d'un quart plus large que long ; bords latéraux arrondis en avant et convergeant nettement vers la base, la surface est couverte d'une très fine réticulation avec quelques points épars microscopiques (grossissement 24) ; les impressions au-dessous du milieu sont rondes et peu profondes. Ecusson en triangle curviligne, lisse.

Elytres subparallèles, couverts d'une réticulation dense extrêmement fine avec des points microscopiques (grossissement 24) ; l'impression humérale est nette et rejoint la suture ; la médiane est plus faible ; l'impression latérale est plus profonde dans son milieu.

Premier article des tarsi antérieurs, dilaté en forme de lyre. Long. : 6,5 mm.

Malgré l'absence presque totale des antennes, cette espèce est

facile à identifier par la couleur des élytres, leur faible ponctuation et la forme de la cavité frontale.

Philippines: Luzon; un ♂; type, ex coll. CHAPUIS.

Les deux espèces suivantes ont été classées à tort dans le genre *Diaphaenidea* (*Cynorta*), leurs tibias sont mutiques au sommet, mais chez le ♂, avant l'extrémité du tibia postérieur, sur son bord inférieur, se trouve une sorte de mucron de couleur claire, assez long; ce caractère joint aux autres les place dans le genre *Platyxantha* s. st.

Platyxantha subaenea Jacoby (*Cynorta*).

Birmanie: Carin Chebà (alt. 900-1.100 m., L. FEA, V-XII-1888); un ♂, paratype.

Platyxantha violacea Jacoby (*Cynorta*).

Carin Chebà (alt. 900-1.000 m., L. FEA, V-XII-1888), un ♂, paratype.

Gen. *Cynorita* nov.

Ce genre groupe plusieurs espèces placées dans le genre *Cynorta* et qui en diffèrent par les caractères suivants: le clypéus est d'une seule pièce, large et aplati entre les antennes dans les deux sexes; les palpes maxillaires sont à peine épaissis; les antennes sont filiformes, le deuxième article est petit, ovulaire, de la moitié ou du tiers de la longueur du troisième; le quatrième est au moins aussi long que les deux précédents réunis.

Le pronotum est transversal, d'un quart à moitié plus large que long, les bords latéraux sont droits et divergents à partir de la base jusqu'en avant du milieu où ils s'arrondissent et convergent faiblement vers les angles antérieurs qui sont droits, généralement émoussés et épaissis, les angles postérieurs sont obtus; la surface est creusée immédiatement au-dessous du milieu d'un large sillon s'avancant vers la base, dans sa partie médiane, où il est moins profond. Ecusson triangulaire généralement arrondi au sommet.

Elytres plus larges que le pronotum à la base, allongés, légèrement ovalaires ou parallèles, séparément arrondis au sommet;

une impression limitant le calus huméral en dedans, s'étend en arrière et rejoint la suture qui est également impressionnée au-dessous de l'écusson; la base de l'élytre est élevée; il n'y a pas de deuxième impression sur le disque, mais sur le côté, on observe parfois une faible dépression ou un aplatissement et, sur le disque, quelques lignes longitudinales peu élevées ainsi que des rangées de poils courts dressés, très espacés; les épipleures sont larges et se prolongent jusqu'au delà de l'angle latéral.

Le prosternum est nul entre les hanches, les cavités cotyloïdes antérieures sont fermées; les pattes sont allongées, les tibias terminés par une épine courte — sauf aux antérieurs chez le ♂; le métatarse postérieur est aussi long que les trois articles suivants réunis; ongles appendiculés.

Génotype: *Cynorita citrina* JACOBY.

Cynorita citrina Jacoby.

JACOBY, 1894, Ann. Soc. ent. Belg., XXXVIII, p. 190.

Entièrement jaune d'ocre brillant; les antennes sont un peu moins longues que le corps; les élytres présentent les traces de quelques lignes élevées visibles sur la base seulement ainsi qu'une faible dépression latérale commençant au-dessous du calus et se terminant sur le milieu, la surface est finement ponctuée.

♂, tibias antérieurs élargis au sommet, mutiques, premier article des tarsi de la même paire assez fortement dilaté; sommet de l'abdomen trilobé. Long.: 6,5-8 mm.

Philippines: Luzon; un ♂, type de 8 mm. de longueur; un deuxième ♂, paratype; JACOBY indique une seule taille: 3 lin. (6,75 mm.) or le ♂ que je désigne comme type porte une étiquette d'origine de cet auteur.

Iles Andaman, un individu incomplet semble bien appartenir à cette espèce.

Cynorita limbata Jacoby.

JACOBY, l. c., p. 187.

Tête, pronotum, antennes et pattes testacés; scutellum brun, élytres citron, chacun bordé de noir sur son pourtour, plus largement sur le bord latéral.

♂, troisième article des antennes à peine double du deuxième,

le quatrième un peu épaissi. L'impression sur le pronotum est très faible; la ponctuation des élytres à peine indiquée. Long. : 5,50 mm.

Philippines: Babuyanes; un ♂, type.

Cynorita nigrolimbata Jacoby.

JACOBY, 1899, Stett. Ent. Zeit., p. 308; LABOISSIÈRE, 1936, Ann. Soc. ent. Fr., CV, p. 245 (*Macrима*).

Tonkin: Hoa-Binh (R. P. DE COOMAN); ex coll. LABOISSIÈRE.

Cynorita parvicollis Jacoby.

JACOBY, 1894, Ann. Soc. ent. Belg., XXXVIII, p. 188 (*Cynorta*).

Entièrement jaune d'ocre. Antennes filiformes, le troisième article est triple du deuxième, le quatrième est aussi long que les deux précédents réunis; le pronotum est à peine d'un tiers plus large que long; les bords latéraux sont faiblement arrondis en avant et convergent vers la base; l'impression transversale est large, interrompue dans son milieu par une faible élévation très étroite. Les élytres sont assez densément ponctués, l'impression infra-humérale s'étend en arrière sur le premier tiers mais ne rejoint pas la suture, une faible dépression se trouve sur le côté. Long. : 5,50 mm.

Philippines: Pulobatu; un ♂, type; ex coll. CHAPUIS.

Cynorita lutea Laboissière.

LABOISSIÈRE, 1936, Ann. Soc. ent. Fr., CV, p. 245 (*Macrима*).

Tonkin: Hoà-Binh (R. P. DE COOMAN), une ♀, paratype.

En même temps que cette espèce, je classais provisoirement dans le genre *Macrима*, le *Luperus testacea* ALLARD, me basant sur les descriptions de diverses espèces, par JACOBY, et particulièrement *nigrolimbata* JACOBY; je constatais que ces insectes ne se rapportaient aucunement à *Macrима armata* BALY; l'identification de cette dernière ayant été faite par MAULIK, il ne saurait y avoir de doute à son sujet.

Cynorita malayensis Jacoby.

JACOBY, 1884, Notes Leyd. Mus., VI, p. 216 (*Macrima*).
Fort de Kock (Weyers); une ♀, ex coll. DUVIVIER.

Cynorita albicans Jacoby.

JACOBY, 1900, Mém. Soc. Ent. Belg., V, p. 134 (*Macrima*).
Bengale; un exemplaire, ex typis.

MAULIK a placé cette espèce dans le genre *Palpoæna*; elle s'en éloigne par la présence d'une épine au sommet des tibias des deux paires postérieures.

Cynorita abdominalis JACOBY, 1884, Notes Leyd. Mus., VI, p. 60 (*Macrima*).

Cynorita testacea ALLARD, 1889, Ann. Soc. ent. Fr., p. 309 (*Luperus*); LABOISSIÈRE, l. c., p. 244 (*Macrima*).

Cynorita pallida n. sp.

Cynorta pallida CHAPUIS in litt.

Entièrement jaune très pâle.

♂, tête aussi large que le pronotum, lisse, les antennes manquent; calus surantennaires grands, triangulaires, vertex creusé d'une petite fossette allongée sur le milieu de la base.

Pronotum moins d'un quart plus large que long; bords latéraux arrondis en avant, assez fortement convergents et surbaissés vers les angles antérieurs qui ne sont pas visibles, l'insecte regardé d'au-dessus; angles postérieurs obtus bien marqués; base légèrement sinuée devant l'écusson; surface lisse, creusée sur son milieu d'une faible impression transversale à peine indiquée dans sa partie médiane qui est coupée longitudinalement par un petit sillon. Ecusson triangulaire, lisse.

Elytres plus larges que le pronotum à la base, subparallèles; leur surface est couverte de points nets dont le diamètre est presque aussi grand que les intervalles qui les séparent, ceux-ci sont finement réticulés, une impression limitant en dedans les calus huméraux se prolonge en arrière sur le premier tiers où elle est moins profonde et rejoint la suture; cette dernière est impressionnée sur la même longueur, base des élytres élevée.

Tibias antérieurs légèrement arqués et épaissis, mutiques; ceux des autres paires terminés par une épine; métatarse postérieur de la longueur des trois articles suivants réunis; sommet de l'abdomen trilobé. Long.: 7,50 mm.

Philippines: Mindoro; un ♂, type, ex coll. CHAPUIS.

Malgré l'absence d'antennes, cette espèce se reconnaîtra facilement à la forme particulière du pronotum et à la ponctuation des élytres.

Gen. *Micraenidea* Laboissière.

LABOISSIÈRE, 1933, Ann. Soc. ent. Fr., CII, p. 64.

Ce genre est voisin de *Cynorita*; il renferme des insectes de très petite taille de 3 à 4,5 mm., jaunes ou fauves avec les élytres bleus, verts ou métalliques; le clypéus est plan à la base et, brusquement et obliquement tronqué sous les antennes, entre lesquelles il forme un avancement convexe, dont l'extrémité s'intercale entre les calus.

Le pronotum est à peine d'un quart plus large que long, les bords latéraux sont obliques et très faiblement divergents de la base au tiers antérieur, très légèrement arrondis et convergents vers les angles antérieurs, la surface est coupée immédiatement au-dessous du milieu d'une large impression peu profonde dans sa partie médiane et en forme de fossette à ses extrémités.

Les élytres s'élargissent légèrement en arrière, ils sont arrondis presque ensemble au sommet, leur surface est densément, parfois rugueusement ponctuée sur le disque, beaucoup moins nettement au sommet; l'impression infra-humérale est profonde et se continue très nettement jusqu'à la suture; la base paraît fortement élevée, une dépression parfois profonde avec des points plus gros s'étend sur le côté; en dehors du bord latéral on observe cinq rangées de petits poils dressés, très espacés, au nombre de quinze à vingt par lignes.

Les tibias sont tous terminés par une épine, absente parfois dans la paire antérieure chez le ♂; ongles appendiculés; cavités cotyloïdes antérieures fermées.

J'ai décrit trois espèces dans ce genre; l'examen des types des *Cynorta* BALY en fera probablement découvrir d'autres.

Micraenidea Coomani Laboissière.

LABOISSIÈRE, l. c., p. 65, fig. 40.

Tonkin : Hoa-Binh (R. P. DE COOMAN) ; cinq paratypes, ex coll. LABOISSIÈRE.

Micraenidea pulchella Laboissière.

LABOISSIÈRE, l. c., p. 65.

Yunnan Sen ; un paratype, ex coll. LABOISSIÈRE.

Micraenidea philippinensis Laboissière.

LABOISSIÈRE, l. c., p. 66.

Luzon ; un exemplaire ; ex coll. DUVIVIER.

Gen. *Theopella* nov.

Allongé presque parallèle. Tête presque aussi large que le pronotum ; palpes maxillaires grêles, troisième article faiblement épaissi, quatrième conique ; labre transversal, légèrement sinué au sommet ; clypéus en bourrelet étroit à la base, prolongé entre les antennes en carène étroite, convexe, de chaque côté de celle-ci se trouve une assez grande impression carrée semblable, ♂, ♀ ; les antennes sont filiformes, densément garnies de poils raides, courts ; elles sont aussi longues que les quatre cinquièmes de la longueur du corps ; le premier article est grand, claviforme ; le deuxième très petit, orbiculaire ; le troisième et le quatrième sont chacun aussi long que le premier ; calus surantennaires étroits, transversaux ; les yeux sont globuleux, normalement développés et peu saillants.

Pronotum de moitié plus large que long à bords latéraux droits et presque parallèles sur la moitié basale, nettement arrondis en avant, ils se redressent légèrement avant les angles antérieurs qui sont droits émoussés, les postérieurs sont obtus ; la surface est creusée sur la moitié basale de deux impressions transversales profondes situées une de chaque côté et presque contiguës, dans le milieu.

Elytres plus larges que le pronotum à la base, ils s'étendent parallèlement en arrière et s'arrondissent séparément au som-

met, leurs épipleures sont larges en avant, ils se rétrécissent en arrière et s'étendent au delà de l'angle latéral et sont continués par un bourrelet limitant en dessus l'élytre jusqu'à l'apex; la surface est ornée de sept côtes larges arrondies, commençant un peu au-dessous de la base et se réunissant par deux au sommet où elles sont écrasées et beaucoup moins nettes; entre les côtes s'étendent des stries larges creusées de deux rangées de points assez forts, serrés et souvent reliés entre eux transversalement; la cinquième strie continue l'impression infra-humérale qui est profonde; quelques poils courts, fauves se dressent, très espacés, sur les côtes.

Prosternum nul entre les hanches, cavités cotyloïdes fermées; pattes assez robustes; tibias arrondis sur leur bord supérieur, les intermédiaires seuls terminés par une épine, ♂, ♀; métatarse postérieur presque aussi long que les trois articles suivants réunis, ongles appendiculés.

Chez le ♂ le troisième article des tarsi antérieurs est fortement dilaté, épais, ayant l'aspect d'une grosse ampoule aussi longue que l'onychium.

Theopella prend place dans le groupe des *Platyxanthites* de CHAPUIS; il se sépare de tous les genres connus par la présence d'une épine à l'extrémité des tibias intermédiaires; la présence de côtes sur les élytres lui donne l'aspect de certains *Palpoxena* (*Aenidea*) ou *Platyxanthoides*, mais chez ceux-ci le clypéus du ♂ offre des caractères particuliers et les antennes sont souvent difformes. C'est le premier genre présentant une dilatation anormale du troisième article des tarsi antérieurs chez le ♂.

Génotype: *Theopella bodjoensis* DUVIVIER.

Theopella bodjoensis Duvivier.

DUVIVIER, 1885, C. r. Soc. ent. Belg., XXIX, p. 54 (*Theopea*). Fauve testacé; sommets des mandibules noirs; deux premiers articles des antennes fauves; articles 3-7 noirs; 8-10 blanchâtres, onzième noir; écusson fauve testacé; élytres bleu violacé brillant; dessous et pattes jaune testacé.

Le vertex est très finement réticulé ainsi que le pronotum, sur celui-ci en dehors des impressions basales, on observe vers le premier quart deux petites fossettes arrondies situées une de chaque côté du milieu. Long.: 6-6,50 mm.

♂, troisième article des tarsi antérieurs dilaté en forme de grosse ampoule noire aussi longue que l'onychium, fig. 9.

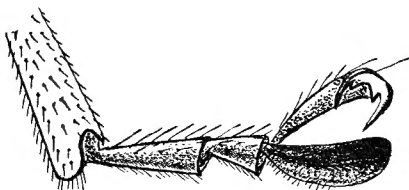


Fig. 9. — *Theopepla bodjoensis* DUVIVIER, tarse antérieur, ♂.

Ile Bodjo (WEYERS), un ♂, 6,50 mm., type; une ♀, paratype, ex coll. DUVIVIER.

Dans sa description, DUVIVIER indique que tous les tibiaux sont mutiques et qu'il pense que les trois individus qu'il a examinés sont des ♀, son examen n'a pas été très approfondi, car la forme particulière des tarsi antérieurs du ♂ aurait dû attirer son attention.

Xenoda Weyersi Duvivier.

DUVIVIER, 1885, C. r. Soc. ent. Belg., XXIX, p. 53 (*Theopea*).

Ile Bodjo (WEYERS), une ♀, long.: 5,50 mm.; deux ♀, 5,50-5,75 mm., paratypes; ex coll. DUVIVIER.

Theopea costata Allard.

ALLARD, 1889, C. r. Soc. ent. Belg., XXXIII, p. 111 (*Ozomena*).

♂, l'exemplaire type est fauve rougeâtre, l'auteur écrit roux sanguin, mais la couleur a pu s'atténuer avec le temps; les antennes ont les cinq premiers articles noirs, le sixième brun et les cinq derniers blanchâtres, les sommets des mandibules et les derniers articles des palpes maxillaires sont noirs; tibiaux — moins leur base — et tarsi assombrés.

La tête est creusée sur le clypéus d'une profonde impression circulaire tronquée à la base, couvrant environ les deux cinquièmes de la largeur; de chaque côté de la base se trouve un petit appendice spinuliforme et dans le milieu, au fond de la cavité, s'étend un canthus conique, le troisième article des antennes est fortement dilaté, le quatrième est aussi long que

les deux précédents réunis, moins élargi que le troisième, il se rétrécit légèrement vers le sommet, les suivants sont filiformes.

Les élytres sont ornés de quatre côtes élevées entre lesquelles s'étendent des côtes secondaires, plus faibles, les intervalles sont creusés de lignes de points le plus souvent géminées; parfois les points sont reliés transversalement. Long.: 6,5 mm.

Philippines: à l'Est de Mindanao; un ♂, type; ex coll. CHA-
PUIS.

Theopea flavipalpis n. sp.

Dessous bleu vert ou plus souvent vert, densément pubescent; dessus bleu violet, à l'exception de la partie antérieure de la tête — y compris les mandibules qui sont métalliques au sommet — et du premier article des antennes vert métallique, ou un peu dorés; les articles suivants des antennes sont bleu sombre, garnis de poils noirs; les trois derniers blanchâtres; les palpes maxillaires sont jaune pâle; écusson vert bleu; pattes entièrement vert bleu plus ou moins métallique.

♂, tête de la largeur du pronotum, antennes des trois quarts de la longueur du corps, fusiformes, le quatrième article est triangulaire de la longueur du troisième; les articles 5-8 sont cylindriques épaissis, chacun aussi grand que le quatrième et environ deux fois plus long que large, le neuvième est un peu moins gros et les deux derniers sont filiformes, fig. 12 b; le troisième article des palpes maxillaires est fortement renflé; le quatrième, petit, conique; calus surantennaires grands, triangulaires, le plus souvent métalliques; ils sont limités en dessus par un sillon profond un peu arqué; vertex marqué de quelques rides à la base.

Pronotum d'un quart plus large que long, bords latéraux très légèrement arqués, angles obtus, les antérieurs épaissis, émoussés; les postérieurs à arêtes vives; surface paraissant lisse, marquée de quelques points fins sur trois endroits, une série sur le milieu antérieur et une de chaque côté, deux profondes impressions transversales, presque contiguës, sont creusées, une de chaque côté, immédiatement au-dessous du milieu. Ecusson triangulaire, large, obtus au sommet.

Elytres plus larges que le pronotum à la base, ornés de quatre côtes primaires entre lesquelles s'étendent des côtes secondaires, les premières, en partant de la suture, sont beaucoup moins mar-

quées, l'intervalle prolongeant l'impression infra-humérale et celui situé sur le côté sont beaucoup plus profonds, tous sont creusés de deux rangées de points profonds, assez forts et très rapprochés; au sommet la ponctuation est beaucoup plus irrégulière et moins profonde.

Les cavités cotyloïdes antérieures sont fermées; tous les tibias, mutiques au sommet; ongles appendiculés; dernier segment abdominal profondément incisé obliquement de chaque côté du sommet, le lobe médian rebordé au sommet et latéralement concave, se rétrécissant vers la base; pénis de 2 mm. de longueur, arqué, légèrement dilaté arrondi au sommet, celui-ci est obtus avec un léger avancement dans son milieu, bord externe creusé dans toute sa largeur sur le tiers apical d'une profonde impression traversée dans son milieu par un sillon longitudinal dans lequel s'étend le ductus, fig. 10. Long.: 6,50-6,75 mm.; ex coll. CHAPUIS.

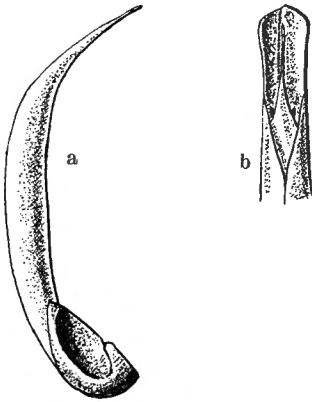


Fig. 10.
Theopea flavipalpis n. sp.,
pénis: a, vue de profil;
b, sommet face inférieure,
× 24.

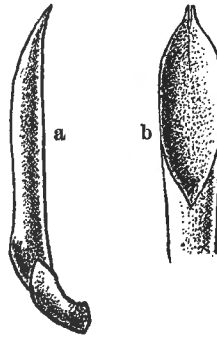


Fig. 11.
Theopea incostata ALLARD,
a, vue de profil;
b, sommet face inférieure,
× 32.

Th. flavipalpis s'éloigne de toutes les espèces décrites par la couleur et la grosseur des palpes maxillaires.

Malacca; type, un ♂; long.: 6,75 mm.; trois ♂, paratypes.

Theopea incostata Allard.

ALLARD, 1889, C. r. Soc. ent. Belg., XXXIII, p. 112 (*Ozomena*).

Bleu violet métallique, brillant; labre et palpes noirs; premier article des antennes bleu violet ou bleu vert, lisse, les suivants du troisième au neuvième noir bleu, garnis de longs poils, les deux derniers blanchâtres (8).

Tête lisse, antennes garnies de longs poils, épaissies sur les articles intermédiaires (9); calus surantennaires limités au-dessus par un sillon droit; vertex creusé d'une fossette très nette, sur le milieu de la base.

Pronotum d'un tiers plus large que long, à bords latéraux presque droits et parallèles chez le ♂, plus nettement arrondis et convergeant en avant chez la ♀; angles antérieurs droits, émoussés, les postérieurs obtus; surface lisse, creusée immédiatement après le milieu, de deux profondes impressions obliques, situées une de chaque côté, à peine séparées l'une de l'autre par une faible élévation longitudinale, d'un niveau inférieur à celui du disque, au bas de cette élévation, devant le milieu de la base, se trouve une petite fossette ovalaire, profonde.

Les élytres sont couverts d'une ponctuation irrégulière, assez forte et serrée, les intervalles sont élevés et moins larges que le diamètre des points; il n'y a aucun vestige de côtes. Long.: 5,50-6,50 mm.

♂, sommet de l'abdomen trilobé; pénis naviculaire, bifide au sommet, base très étroite, lobe basal très court, bord inférieur creusé sur toute sa largeur, sur les trois cinquièmes apicaux, d'une profonde impression; bord supérieur coupé sur toute son étendue par une large et profonde gouttière, la longueur du pénis est de 1,3 mm., fig. 11.

Philippines; un ♂, 5,5 mm., type; une ♀, 6,5 mm., paratype.

Theopea impressa Fabricius s. sp. malaccana nov.

Fig. 13.

Tête et pronotum rougeâtre vif; antennes noires, la base des deux premiers articles, plus ou moins, rougeâtre, les quatre

(8) D'après ALLARD; ces organes étant brisés.

(9) D^o, il s'agit probablement d'un individu ♂.

articles apicaux blanchâtres; écusson noir brillant; élytres bleu violet ou pourprés, brillants; métasternum, au moins sur les côtés et abdomen bruns ou noirs, prosternum, mésosternum et pattes jaune fauve, sommet des tibias et tarses bruns.

Th. impressa a les deux premiers articles des antennes rougeâtres et les suivants sont en majeure partie jaunes en dessous, principalement chez le ♂, le dessous du corps et les pattes sont entièrement jaunes ainsi que l'écusson; la forme *malaccana* est de taille plus réduite. Long. : 5,5-7,5 mm.

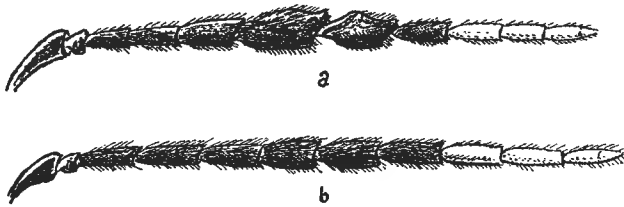


Fig. 12. — Antennes de *Theopea* ♂, × 16.
a, *impressa* s. sp. *malaccana* nov.; b, *flavipalpis* n. sp.

♂, sixième et septième articles fortement épaissis, fig. 12 a, le sixième est le plus long de tous, plus gros que le suivant qui est difforme, il est gibbeux sur son bord supérieur et creusé d'une

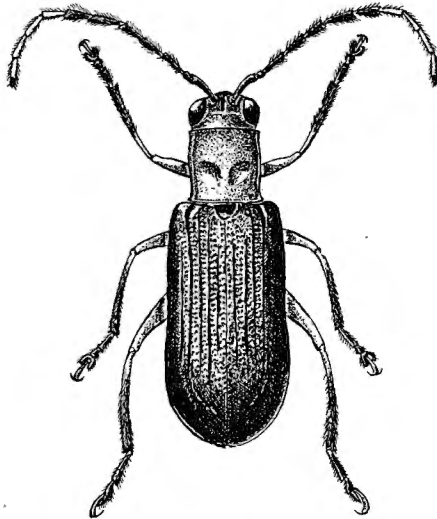


Fig. 13. — *Theopea impressa* s. sp. *malaccana* nov., ♀, × 6,5.

impression lisse, hélicoïdale sur son bord latéral externe, ces deux articles sont tachés de jaune pâle en dessus dans la forme typique; chez le ♂ de la forme *malaccana*, les trois articles apicaux, seuls, sont blanchâtres; pénis très petit, 1,5 mm. presque droit, courbé seulement à la base, le sommet est bifide, ogival, terminé par deux petits avancements; le bord inférieur est creusé de chaque côté d'une impression oblique couvrant toute la surface au sommet et diminuant de largeur, jusqu'au tiers de la longueur apicale; le bord supérieur est également creusé d'une impression sur le milieu, avant le sommet, de chaque côté de l'impression se trouve une petite dent, vers le sixième apical, se dirigeant vers le milieu, fig. 14.

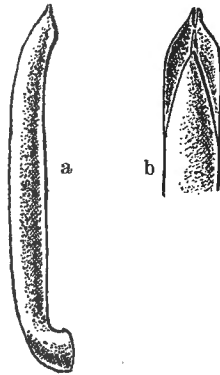


Fig. 14. — *Theopea impressa* s. sp. *malaccana* nov., pénis:
a, vue de profil; b, sommet face inférieure, $\times 32$.

Malacca: type, une ♀ de 7 mm.; paratypes, deux ♂ et onze ♀.

Cette forme à première vue, par sa couleur, semble être une espèce propre, mais le pénis quoique plus petit est de conformation identique, les antennes sont également semblables. Le pronotum chez *impressa* est carré et non plus long que large ainsi qu'un effet d'optique en donne l'impression; on remarque également sur les lignes élevées des élytres, des rangées de petits poils dressés très espacés.

Theopea impressa Fabricius s. sp. *flavicornis* nov.

Dessous du corps jaune fauve brillant, un peu plus rougeâtre sur la tête et le pronotum; antennes fauve pâle sur les quatre premiers articles, les suivants jaunâtres; écusson jaune; pattes

entièrement jaune fauve; les élytres sont bleu violet légèrement pourprés sur le disque et bleu vert sur les épaules. Long.: 6,75-7 mm.

Cette sous-espèce se sépare par la couleur des antennes entièrement pâles, dans la forme typique les deux premiers articles sont fauves, les 3-7 noirs et les derniers blancs; les sixième et septième articles sont un peu moins dilatés chez le ♂, mais ils sont de formes identiques; le pénis est également semblable.

Sumatra: Tamiang (V. WILL); un ♂, type; une ♀ paratype.

GOEMAERE, Imprimeur du Roi, Bruxelles.