

BULLETIN

DU

**Musée royal d'Histoire
naturelle de Belgique**

Tome XV, n° 8.

Bruxelles, mars 1939.

MEDEDEELINGEN

VAN HET

**Koninklijk Natuurhistorisch
Museum van België**

Deel XV, n° 8.

Brussel, Maart 1939.

ERRATA.

Page 1, 1^{re} et 4^e lignes, page 2 (en tête) et page 4 (en tête)
veuillez lire: *Strepsipterorum*, au lieu de « Strepsiterorum ».

BULLETIN

DU

Musée royal d'Histoire
naturelle de Belgique

Tome XV, n° 8.

Bruxelles, mars 1939.

MEDEDEELINGEN

VAN HET

Koninklijk Natuurhistorisch
Museum van België

Deel XV, n° 8.

Brussel, Maart 1939.

STREPSITERORUM SPECIES NOVA EX CONGO BELGICO

auctore F. SILVESTRI (Portici).

Dr. V. Van Straelen, *Historiae Naturalis R. Musei Belgii* Director, *Strepsiterorum* specimen mihi misit, a ciar. G. F. de Witte in Congo Belgico lectum, quod novae speciei pertinens existimatum in hac nota descriptum est.

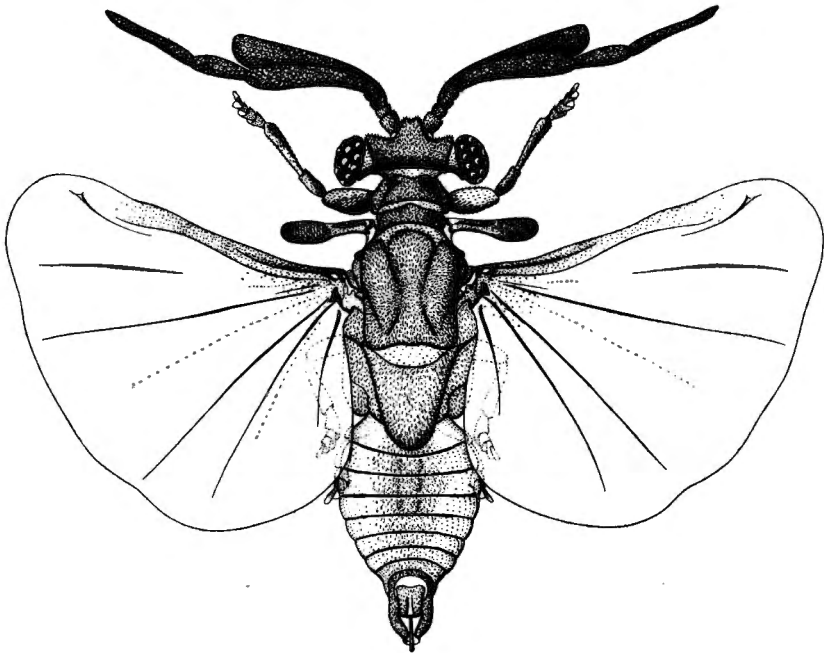


Fig. I. — *Myrmecolax congoensis*: animalculum totum
(multo ampliatur).

Myrmecolax congoensis sp. n.

(Fig. I, II.)

Mas. Corpus castaneum abdominis partibus membranaceis avellaneis alis vix fumosis venis castaneis.

Caput breve, latum, cum oculis quam metanotum aliquantum latius, supra microscopice sat dense aciculatum ut corporis derma totum praeter partes membranaceas; oculi convexi corneolis 20 inter sese separatis et superficie interposita aciculata; antennae sat robustae, reversae metanotum vix superantes, 7-articulatae, articulis 1-4 brevibus, articulo primo quam secundus aliquantum crassiore et longiore, articulis 2^o, 3^o et 4^o inter sese longitudine parum diversis, sed articulo tertio parte apicali infera in appendicem longam depressam, cultratam articulum quintum aliquantum superantem elongato, articulo quinto longo quam sextus duplo longiore, articulo septimo quam sextum c. 3/7 longiore et parum magis attenuato, antennarum superficie praeter articulos 1^{um} et 2^{um} et articularum 3^{ti} et 4^{ti} superficiem internam et superam internam sensillis circularibus tota obsessa; os parva, sessilis; mandibulae attenuatae, acutae, transverse dispositae orem brevi tractu superantes; palpi maxillares articulo primo brevi, secundo quam primus magis quam duplo longiore.

Thorax: pronotum et mesonotum brevina, simplicia; metanotum scuto subaeque longo atque lato convexiusculo, lobo mediano antico quam laterales antrorsum parum magis producto margine late rotundato, sulcis submedianis anticis aliquantum convergentibus in medio scuto terminantibus, sulcis submedianis subposticis antrorsum aliquantum convergentibus brevibus, scutello longitudine scuto subaequali, parte mediana convexa gradatim parum angustiore, postice late rotundata.

Halteres quam mesonoti latitudo c. 1/4 longiores tertia parte distali quam cetera latiore, claviformi.

Alae clausae abdomen vix superantes, venis vide fig. I.

Pedes primi et secundi paris subsimiles, tertii paris quam secundi c. dimidio breviores et aliquantum robustioribus, femore c. 1/3 longiore quam latiore, tibia longitudine tarso subaequali.

Abdomen quam thorax parum brevius elongatum-subovale, segmento secundo parte ventrali quam sequentes singuli usque

ad 8^{um} inclusum longiore, segmento nono longo quam octavum angustiore, supra menso, sine appendice genitalem, circa duplo longiore quam latiore, decimum subtus tractu longo superante, lateribus preapicalibus aliquantum elevatis, depressionem medianam limitantibus ad appendicem genitalem recipiendam, appendice genitalem longa sub segmentum decimum pertinente apice valde uncinato acuto ut Fig. II, 9 demonstrat; segmento decimo brevi apice segmenti noni dimidiam partem dorsualem

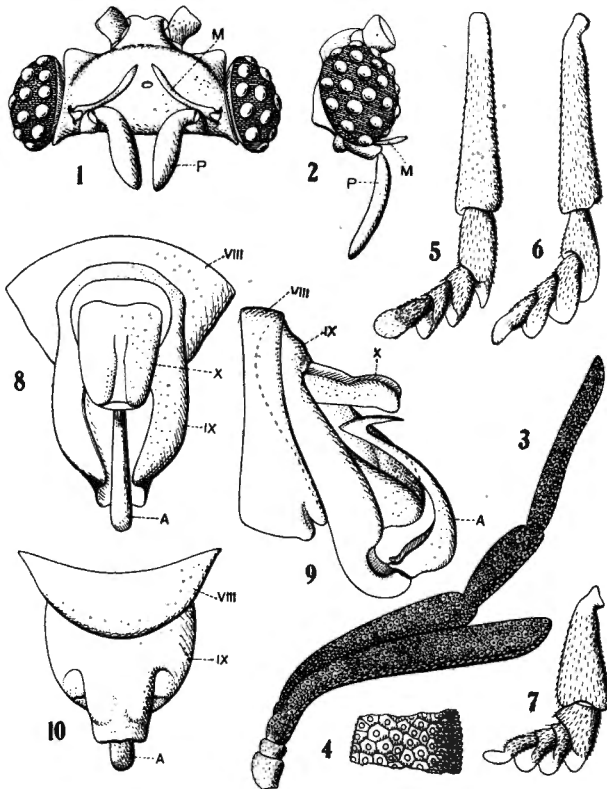


Fig. II. — *Myrmecolax congoensis*.

1. caput subtus inspectum; 2. idem lateraliter inspectum (M mandibulae, P palpi); 3. antenna laeva subtus inspecta; 4. antennarum articuli quarti particula multo ampliata; 5-7. Pedes paris primi, secundi et tertii a tibia (eadem amplitudine delineati); 8-10. abdominis pars postica a segmento octavo supra, lateraliter, subtus inspecta (VIII-X segmenta octavum, nonum, decimum, A appendix genitalem).

tegente, circumlitione subtrapezoidali paullum ad basim latiore quam longiore, medio sulcato.

Long. corporis mm. 2,4, lat. capitis (cum oculis) 0,66, lat. metanoti 0,44; long. antennarum 1,40, pedum paris secundi 1,22, tertii 0,60.

Habitat. Exemplum typicum descriptum clar. G. F. de Witte in Congo belgico ad Uelé Buta 450 m. (IV. 1935) legit.

Observatio. Species haec a typica *M. Nictneri* WESTW. ex Ceylon distincta existimata, sed descriptionis existentis causa characteres diversi exempli typici novo examine indicandi sunt.