

BULLETIN

DU

Musée royal d'Histoire  
naturelle de Belgique

Tome XI, n° 3.

Bruxelles, février 1935.

MEDEDEELINGEN

VAN HET

Koninklijk Natuurhistorisch  
Museum van België

Deel XI, n° 3.

Brussel, Februari 1935.

---

UN NOUVEAU *LIRIOPEIDAE*  
DU CONGO BELGE (*DIPTERA*, *NEMATOCERA*),

par A. COLLART (Bruxelles).

---

Actuellement, cinq espèces de *Liriope* MEIGEN (*Ptychoptera* MEIGEN) sont connues de l'Afrique éthiopienne; ce sont, par ordre d'ancienneté : *L. capensis* ALEXANDER (1917), *L. africana* ALEXANDER (1920), *L. camerounensis* ALEXANDER (1921), *L. uelensis* ALEXANDER (1928) et *L. Hopkinsi* EDWARDS (1932).

Dans un envoi de Diptères congolais, adressé par M. J. GHESQUIÈRE au Musée de Bruxelles, je viens de découvrir une sixième espèce inédite, qu'il m'est fort agréable de pouvoir dédier à son heureux récolteur.

*Liriope* Ghesquierei, n. sp.

Mésnotum en grande partie d'un bleu métallique, le reste noir luisant; postnotum à reflets cuivreux, de même que les pleures et les coxae intermédiaires et postérieures; ailes gris-brunâtre avec une large bande médiane foncée, marquée de quatre taches subhyalines; abdomen à reflets cuivreux, le second tergite sans anneau rougeâtre vers son milieu, les derniers segments depuis le huitième inclus, d'un jaune-orangé.

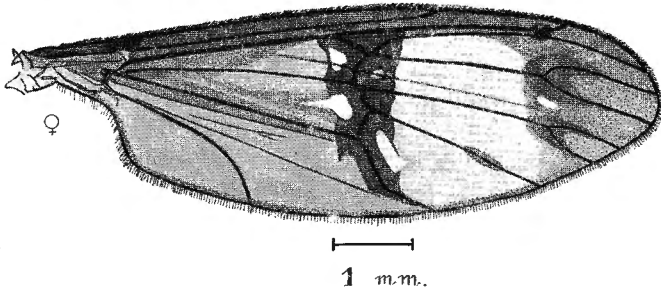
Femelle : longueur du corps (avec la tarière), 8.6 mm.; de l'aile, 8 mm.

Rostrum brun-foncé, luisant; palpes maxillaires bruns, les derniers segments noirâtres. Antennes noirâtres, le second article seul, brun-jaunâtre. Tête d'un noir brillant, à reflets légèrement cuivreux sur l'occiput.

Mésnotum parcouru en son milieu par une large bande longitudinale d'un bleu métallique, qui est elle-même très étroitement séparée en deux parties égales, par une ligne longitudinale noire. Préscutum également en majeure partie bleu métallique; scutum noir luisant (1), comme le reste du dorsum. Scutellum, postnotum, pleurotergite, pleures à reflets cuivreux. Balanciers noirâtres, à base brun-jaunâtre.

Pattes : coxae à reflets cuivreux, les antérieures avec un peu de jaunâtre à la base. Fémurs antérieurs et intermédiaires en grande partie jaunâtres; l'extrémité seule, brun-noirâtre. Fémurs postérieurs entièrement noirs avec un faible reflet cuivreux. Tibias et tarses d'un brun-noirâtre, un peu luisants.

Ailes (voir fig.) lavées de gris-brunâtre. Cellules costale et sous-costale, entièrement brun-jaunâtre. Une bande transversale brun-foncé, plutôt large vers le milieu de l'aile, cette bande mar-



*Liriope Ghesquierei* n. sp.

Aile droite.

quée de quatre taches subhyalines (2). Partie apicale de l'aile nettement et largement rembrunie; une petite tache ovale subhyaline dans la cellule  $R_5$ , à peu près au niveau des bases, plus foncées, des cellules fourchues  $R_4$  et  $M_1$ . Nervures transverses  $h$  et  $r$ , entourées de noirâtre. Bord inférieur alaire, étroitement rembruni. Nervure transverse  $r$  ( $R_2$ ) égale environ au quart de la dernière section de  $R_1$ . Nervures  $R_3$  et  $R_4+s$  avec un pétiole commun.  $R_s$  à peu près de même longueur que  $r-m$ .

Abdomen luisant, à reflets cuivreux, passant brusquement au jaune-orangé à partir du huitième segment inclus.

(1) Chez le type, la bande latérale droite bleu métallique, déborde largement du préscutum sur le scutum; la bande gauche s'arrête par contre à la suture transverse.

(2) Ces taches peuvent varier légèrement de forme et de grandeur d'une aile à l'autre.

Type : une femelle récoltée par M. J. GHESQUIÈRE à Eala (Coquilhatville), XI. 1934 et déposée au Musée royal d'Histoire naturelle de Belgique.

*L. Ghesquierei* n. sp. est voisin de *L. uelensis* ALEXANDER ; on peut cependant séparer facilement les deux espèces, d'après le tableau ci-après :

<i>L. Ghesquierei</i> n. sp.	<i>L. uelensis</i> ALEX.
♀	♀
Palpes labiaux brun-foncé.	Palpes labiaux visiblement pâles.
Postnotum à reflets cuivreux.	Postnotum à reflets pourpres.
Bande transversale alaire large, avec quatre taches subhyalines.	Bande transversale alaire étroite, sans taches subhyalines.
Nervure <i>r</i> égale au quart de la dernière section de <i>R</i> <sub>1</sub> .	Nervure <i>r</i> à peu près égale à la dernière section de <i>R</i> <sub>1</sub> .
<i>Rs</i> à peu près aussi long que <i>r-m</i> .	<i>Rs</i> à peine plus grand que la moitié de <i>r-m</i> .
Nervures <i>R</i> <sub>2</sub> et <i>R</i> <sub>4+5</sub> avec un pétiole commun, qui peut être très réduit.	Nervures <i>R</i> <sub>2</sub> et <i>R</i> <sub>4+5</sub> sans pétiole commun.

TABLEAU DES *Liriope* DE LA FAUNE ÉTHIOPIENNE.

1. — Mésonotum orange . . . . . 2  
 Mésonotum bleu-noir ou noir . . . . . 3
2. — Mésonotum entièrement orange ; nervure transverse *r* verticale. — Natal, Transvaal . . . *capensis* ALEXANDER.  
 Mésonotum avec une paire de taches noirâtres assez grandes en arrière des épaules et une troisième tache de même teinte en avant du scutellum ; nervure transverse *r* très oblique. — Uganda . . . . . *Hopkinsi* EDWARDS.
3. — Thorax uniformément noir et bleu métallique ; coxae intermédiaires et postérieures de teinte sombre . . . . . 4  
 Thorax plus ou moins mélangé de jaune ; coxae intermédiaires et postérieures de teinte pâle . . . . . 5
4. — Deuxième tergite avec un anneau brun-rougeâtre vers sa partie médiane ; ailes à bande médiane transversale étroite, sans taches subhyalines ; transverse *r* sensiblement de même longueur que la dernière section de *R*<sub>1</sub> ; nervures *R*<sub>2</sub> et *R*<sub>4+5</sub> sans pétiole commun. — Congo belge : Uele . . . . . *uelensis* ALEXANDER.

Deuxième tergite sans anneau brun-rougeâtre vers sa partie médiane; ailes à bande médiane transversale large, avec des taches subhyalines; transverse  $r$  égale environ au quart de la dernière section de  $R_1$ ; nervures  $R_2$  et  $R_{4+5}$  avec un pétiole commun parfois très réduit. — Congo belge : Equateur . . . . . *Ghesquierei* n. sp.

5. — Pleures jaunes; ailes avec le bord costal et l'apex brun-foncé; abdomen noir, les troisième et quatrième tergites avec un anneau étroit jaunâtre. — Nigérie du Sud . . . . . *africana* ALEXANDER.

Pleures d'un noir-brunâtre, avec une zone blanc-jaunâtre à hauteur du stigmate antérieur; ailes avec le bord costal et l'apex non sensiblement assombris; abdomen orange, tergites un à cinq annelés postérieurement de noir-brunâtre; un anneau subterminal noir. — Cameroun . . . . . *camerounensis* ALEXANDER.

Cette note était terminée, lorsque j'ai reçu de M. le Dr H. SCHOUTEDEN, Directeur du Musée du Congo belge, deux *Liriope* pour identification.

L'un des exemplaires, que je rapporte à *Liriope Ghesquierei* n. sp., ♀, provient précisément de Eala, 1/7-XI-1929 (II. J. BREDO). Il présente par rapport au type, quelques différences que je considère comme purement individuelles; ainsi, les palpes labiaux et maxillaires sont plus clairs; le pétiole commun aux nervures  $R_2$  et  $R_{4+5}$  est pratiquement nul et dans la cellule  $R_3$ , il y a une petite tache subhyaline supplémentaire.

L'autre spécimen, une femelle capturée par moi-même à Stanleyville, le 1. III. 1928, rappelle beaucoup *Liriope uelensis* ALEXANDER par les caractères suivants: coxae antérieures entièrement jaunâtres; deuxième tergite avec un anneau brun-jaunâtre et bande transverse des ailes sans taches subhyalines. Par contre, il s'en éloigne nettement par l'aspect de la nervation alaire (3), car  $R_3$  est pratiquement égal à  $r-m$  et la petite transverse  $r$  ( $R_4$ ) est beaucoup plus courte que la dernière section de  $R_1$  et très oblique.

*Musée royal d'Histoire naturelle de Belgique.*

(3) Comparaison faite d'après la description de *L. uelensis* et le dessin de l'aile, donnés in *Rev. Zool. Bot. Afr.*, XVI, 1, 1928, pp. 25-26: le type n'ayant pas encore été retourné au Musée du Congo.