

**BULLETIN**

DU

**Musée royal d'Histoire  
naturelle de Belgique**

Tome XI, n° 20.

Bruxelles, juillet 1935.

**MEDEDEELINGEN**

VAN HET

**Koninklijk Natuurhistorisch  
Museum van België**

Deel XI, n° 20.

Brussel, Juli 1935.

---

**LISTE DES ARACHNIDES D'EXTRÊME-ORIENT  
ET DES INDES ORIENTALES RECUEILLIS, EN 1932,  
PAR S. A. R. LE PRINCE LEOPOLD DE BELGIQUE,**

par Louis GILTAY (Bruxelles).

---

**SCORPIONES.**

**Buthidae.**

1. — *Lychas mucronatus* (FAB.).

2 ♂, 10 ♀, Tjandi Koesoema (Bali), 25/26. IV. 1932.

3 ♀, 1 juv., Tjandi Koesoema (Bali), 27. IV. 1932.

Cette espèce a une très large aire de dispersion allant de la Birmanie et du Tenasserim jusqu'à la Chine, la Malaisie, l'Insulinde et Flores. Elle a été introduite à Madagascar et en Nouvelle-Zélande.

**Scorpionidae.**

2. — *Heterometrus cyaneus* (C. L. KOCH).

1 ♀, Tjandi Koesoema (Bali), 27. IV. 1932.

1 juv., Tjandi Koesoema (Bali), 25/26. IV. 1932.

1 ♀, Pasanggrahan, Ngamplang-Garoet (Régence des Préanger, Java), 15. V. 1932.

Les exemplaires de Bali viennent étendre vers l'Est l'aire de dispersion de l'espèce dont la limite orientale était Java.

L'exemplaire de Ngamplang a la vésicule caudale noire, concolore avec le reste des segments postabdominaux; la vésicule

est également proportionnellement plus petite que chez des exemplaires typiques. Les autres caractères de ce spécimen sont, jusque dans les détails de la sculpture, absolument identiques à ceux d'autres *H. cyaneus* (C. L. KOCH). Je pense que pour ces motifs il n'y a pas lieu de donner un nom à cette simple aberration.

Dans un travail récent, WERNER (1) déclare n'avoir pu distinguer les caractères sexuels secondaires que j'avais indiqués antérieurement (2). Ceux-ci résident principalement dans la sculpture de la face supérieure du fémur du palpe. Sur des exemplaires reséchés, l'examen de ce caractère m'a toujours donné satisfaction.

3. — *Heterometrus longimanus longimanus* (HERBST).

1 ♀, Java.

Se trouve aux îles Adaman, en Assam, Birmanie, Siam, dans la péninsule de Malacca, à Sumatra, Java et Bornéo et aux îles Philippines.

4. — *Hormurus australasiae* (FAB.).

3 ex., Tjandi Koesoema (Bali), 27. IV. 1932.

3 ex., S. Bilis (Bornéo), V. 1932.

L'aire de dispersion de cette espèce est limitée par le delta du Gange, la Chine méridionale, les Philippines, les îles Salomon, les îles Fidji, Samoa et Taïti.

## ARANEAE.

### Theraphosidae.

5. — *Chilobrachys samarae*, n. sp.

1 ♀, Type, Mauo River (Samar) (Philippines), 1932.

DESCRIPTION :

Dimensions en mm. :

Longueur totale . . . . .	37
Céphalothorax, longueur . . . . .	20
» , largeur . . . . .	14

(1) WERNER, F., *Die Skorpione und Pedipalpen der Deutschen Limnologischen Sunda-Expedition* (Arch. f. Hydrob., Suppl. Bd. XI, 1932, pp. 575-577).

(2) GILTAY, L., *Scorpions et Pédipalpes* (Rés. Scientif. Voy. Indes Or. néerl., III, fasc. 6, 1931),

Patella + Tibia, palpe . . . . .	10
» , I . . . . .	17
» , II . . . . .	15
» , III . . . . .	14
» , IV . . . . .	20

Coloration brun-roussâtre, uniforme.

Céphalothorax aussi long que patella et tibia de la 4<sup>e</sup> paire de pattes, plus long que patella et tibia du palpe et de la 1<sup>re</sup>, 2<sup>e</sup> et 3<sup>e</sup> paire de pattes. Yeux antérieurs sur une ligne légèrement procurvée, équidistants, inégaux, les médians plus petits que les latéraux. Médians postérieurs plus petits que les latéraux postérieurs, rapprochés de ceux-ci de moins de la moitié de leur diamètre. Fossette bien distincte et nettement procurvée.

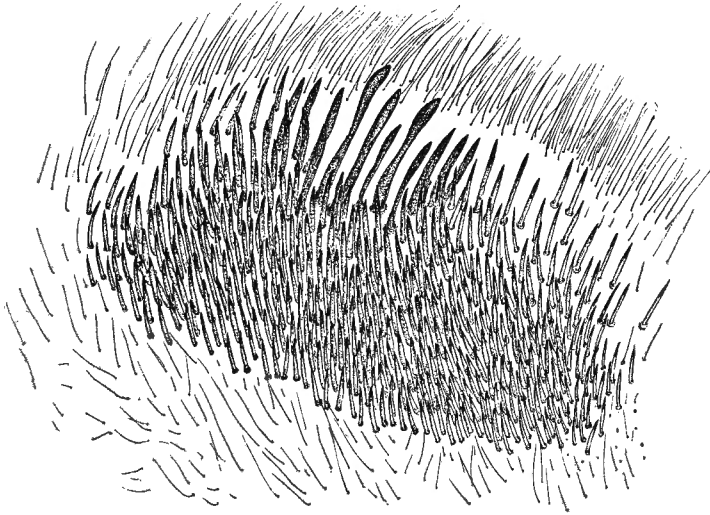


Fig. 1. — *Chilobrachys samarae*, n. sp.; Organe stridulatoire de la hanche du palpe.

Surface externe des chélicères munie de soies disposées sur plusieurs rangs, en quinconce.

Organe stridulatoire de la hanche du palpe composé d'une série longitudinale de soies irrégulières, celles des extrémités de la rangée étant spiniformes, tandis que celles du centre sont beaucoup plus longues et claviformes. La partie supérieure de l'organe stridulatoire est recouverte d'une large tache de soies (fig. 1).

Pattes 4, 1, 2, 3. Scopulas développées sur les tarsi et métatarses des palpes et des pattes 1, 2, 3. A la 4<sup>e</sup> paire de pattes les scopulas s'étendent également sur le métatarse, mais n'atteignent pas la base de l'article. Scopulas des tarsi indivises, sauf à la 4<sup>e</sup> paire de pattes.

AFFINITÉS :

Parmi les *Selenocosmieae* de SIMON, les genres *Chilobrachys* et *Orphnoecus* se distinguent des autres par les soies *claviformes, inégales* de l'organe stridulatoire du palpe. Chez les *Selenocosmia* au contraire, du moins chez les espèces que nous avons pu examiner, ces soies sont toujours *spiniformes et plus égales en longueur* (fig. 2).

Le genre *Orphnoecus* n'est représenté que par une seule espèce,

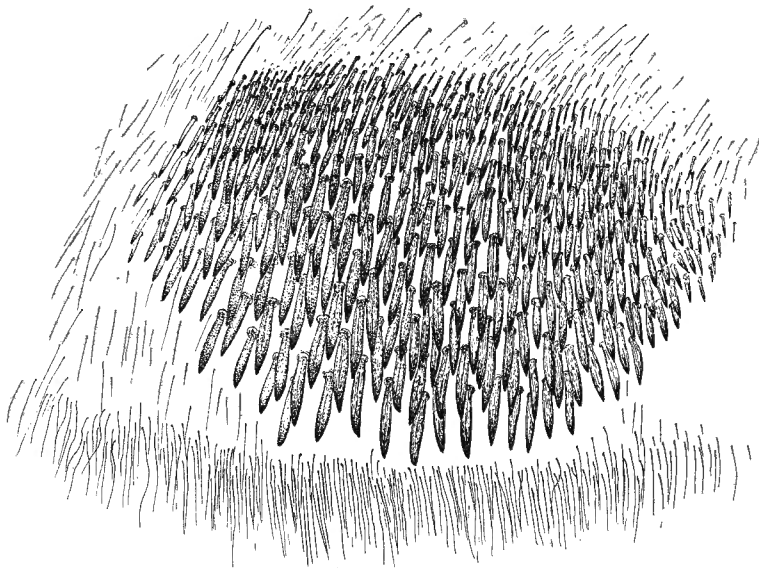


Fig. 2. — *Selenocosmia javanensis* (WALCK.);  
Organe stridulatoire de la hanche du palpe.

*O. pellitus* SIM., commune dans la grotte de Calapnitan (prov. Camarines-Sur), aux Philippines. Il semble bien que ce soit un *Chilobrachys* modifié par son adaptation à la vie cavernicole. Le genre *Chilobrachys* n'avait pas encore été signalé aux Philippines. Notre spécimen, provenant de Samar, vient fort heureusement combler cette lacune.

Le genre *Chilobrachys* compte actuellement les espèces suivantes :

1. *Ch. andersoni* (Poc.) (Tenasserim).
2. *Ch. assamiensis* HIRST (Assam).
3. *Ch. bicolor* (Poc.) (Birmanie).
4. *Ch. brevipes* (THOR.) (Birmanie).
5. *Ch. dyscolus* (SIM.) (Indo-Chine).
6. *Ch. femoralis* Poc. (Indes anglaises occidentales).
7. *Ch. fimbriatus* Poc. (Indes anglaises occidentales).
8. *Ch. flavopilosus* (SIM.) (Birmanie).
9. *Ch. fumosus* Poc. (Indes anglaises occidentales).
10. *Ch. hardwickii* Poc. (Indes anglaises).
11. *Ch. masoni* Poc. (Assam).
12. *Ch. nitelinus* KARSCH (Ceylan).
13. *Ch. paviei* SIM. (Indo-Chine).
14. *Ch. pocockii* (THOR.) (Birmanie).
15. *Ch. samarae*, n. sp. (Philippines).
16. *Ch. sericeus* (THOR.) (Birmanie).
17. *Ch. stridulans* (WOOD MASON) (Assam).
18. *Ch. thorellii* Poc. (Assam).

Il est vraisemblable qu'ultérieurement, après examen de l'appareil stridulatoire, un certain nombre d'espèces de *Selenocosmia* de l'Insulinde seront à ranger parmi les *Chilobrachys*.

6. — *Neochilobrachys mutus*, n. sp.

2 ♀ (Type et cotype), Mauo River, Samar (Philippines), 1932.

DESCRIPTION :

Dimensions en mm. :

Longueur totale . . . . .	14
Céphalothorax, longueur . . . . .	6,5
» , largeur . . . . .	5

Coloration brun-roussâtre, uniforme. Téguments de l'abdomen blanchâtres, recouverts de poils roux.

Yeux antérieurs en ligne presque droite, inégaux, les médians ayant les deux tiers des latéraux et un peu plus rapprochés de ces derniers qu'entre eux. Yeux latéraux postérieurs aussi grands que les latéraux antérieurs. Yeux médians postérieurs

très écartés rapprochés des latéraux et n'ayant que la moitié de ceux-ci.

Organe stridulatoire des hanches du palpe réduit à 1 seul bâtonnet.

Pattes IV, I, II, III. Scopulas sur les tarsi et les métatarses de toutes les paires.

#### AFFINITÉS :

*N. mutus*, n. sp. se distingue des autres espèces du genre *Neochilobrachys* par la réduction extrême de l'organe stridulatoire. L'on range dans le genre *Neochilobrachys*, voisin du s. g. *Phlogiellus* du genre *Selenocosmia*, les espèces suivantes :

*N. bicolor* (STRAND) (Nouvelle Poméranie).

*N. mutus*, n. sp. (Philippines).

*N. subarmatus* (THOR.) (Iles Nicobares).

#### Sicariidae.

7. — *Scytodes leopoldi*, n. sp.

1 ♂, Type, Fraser's Hill (Malacca), 9. II. 1932.

DESCRIPTION (♂) :

Dimensions en mm. :

Longueur totale . . . . .	11
Longueur du céphalothorax . . . . .	6
Pattes I . . . . .	65
» II . . . . .	55
» III . . . . .	35
» IV . . . . .	47

Céphalothorax brun-testacé, convexe. Disposition oculaire normale et typique pour le genre; bandeau carrément tronqué, 1 1/2 fois aussi large que les yeux médians antérieurs.

Chélicères à crochet court, typique.

Sternum près de deux fois aussi long que large.

Pattes I, II, IV, III, particulièrement longues et grêles, inermes. Griffes à onychium développé, la griffe externe présente une double série de dents (du moins aux pattes antérieures).

Palpe: fig. 3. Tibia allongé, un peu plus court que le fémur, six fois aussi long que large. Tarse court et renflé, non prolongé

en pointe apicale. Bulbe allongé près de deux fois aussi long que large, terminé par un style presque aussi long que lui.

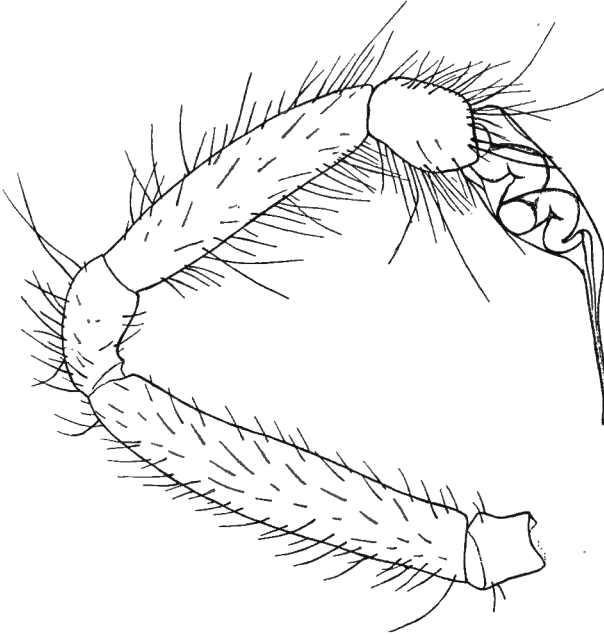


Fig. 3. — *Scytodes leopoldi*, n. sp.; Palpe ♂.

#### AFFINITÉS :

Notre spécimen, qui a malheureusement été conservé temporairement à sec et qui a subi une certaine altération de forme, est remarquable par la longueur extrême de ses pattes et par sa taille relativement grande. Les caractères de son sternum et des griffes des pattes nous le font ranger sans hésitation parmi les *Scytodes* dont plusieurs espèces sont connues de la région malaise. Les caractères du palpe et notamment l'allongement du tibia et la réduction du tarse lui donnent une place particulière dans le genre.

Son aspect général le rapproche de *Loxosceles erythrocephala* (C. L. KOCH) que les auteurs mettent en synonymie de *L. rufescens* (DUF.). Les caractères morphologiques que nous avons cités plus haut distinguent cependant nettement *Scytodes leopoldi*, n. sp., du genre *Loxosceles*.

### Lycosidae.

8. — *Tarentula balinensis*, n. sp.

1 ♂, Type, Tjandi Koesoema (W. Bali), 27. IV. 1932.

#### DESCRIPTION :

Longueur : 10 mm.

Céphalothorax de 5 mm. de longueur, brun testacé, rembruni dans l'aire oculaire. Bande médiane jaunâtre, légèrement élargie, mais à bords plus ou moins parallèles, dans la région céphalique, plus étroite dans la région thoracique. Bandes latérales jaunâtres submarginales. Bords latéraux du céphalothorax rembrunis, mais ornés d'une frange de poils blancs analogues à ceux qui constituent la pilosité blanchâtre qui recouvre éparsément tout le céphalothorax.

Yeux médians en ligne légèrement recurvée. Yeux médians antérieurs un peu plus écartés l'un de l'autre que des latéraux et un peu plus grands que les latéraux. Yeux du deuxième rang très grands, séparés par un espace inférieur à leur diamètre. Yeux du troisième rang plus petits et plus écartés, une ligne tangente à leur bord interne passerait par le centre des yeux de la deuxième ligne.

Chélicères brunâtre testacé, avec deux dents caractéristiques à la marge inférieure.

Pièce labiale, lames maxillaires et sternum concolores, jaunâtre clair, comme les hanches et les dessous des fémurs.

Pattes IV, I, II, III, jaunâtre, confusément annelées au-dessus, très épineuses. Fémur I : 1-1-1 épines supérieures, 2 épines latérales internes distales et 1-1-1 épines latérales externes. Fémur II : 1-1-1 épines supérieures, 1-1 latérales internes et 1-1-1 latérales externes. Fémurs III et IV : 1-1-1 épines supérieures, 1-1 latérales externes et 1-1-1 latérales internes. Patellas I à IV avec de chaque côté 1 épine latérale. Tibias et métatarses à rangées inférieures et latérales de 1-1-1 ou 1-1 épines. Métatarses et tarses postérieurs légèrement scopulés. Métatarse IV un peu plus long que tibia + patella IV.

Abdomen jaunâtre tacheté de noir au-dessus et présentant à l'avant une tache claire en  $\Delta$  ; dessous jaunâtre clair, unicolore.

Filières courtes, concolores, jaunâtre clair.

Palpe : fig. 4. Fémur aussi long que tibia + patella, orné de 1-1 épines supérieures et de 4 épines supérieures distales. Tibia 2 1/2 fois aussi long que large. Caractères du bulbe, voir fig. 4.



## AFFINITÉS :

Notre spécimen se distingue des autres espèces de *Tarentula* décrites de la région indo-malaise par sa coloration généralement pâle et sans doute aussi par les caractères du palpe qui n'est malheureusement jamais figuré dans les anciens travaux.

Par les caractères du bulbe, notre espèce se rapproche de *T. cursor* (C. W. HAHN) d'Europe, par ceux du tarse de *T. japonica* (SIM.), du Japon.



Fig. 4. — *Tarentula balinensis*, n. sp.; Palpe ♂.

9. — *Tarentula malayana* (DOL.).

1 ♀, 1 juv., Lompo Battang (Célèbes), 22-23. IV. 1932.

DOLESCHALL décrit cette espèce d'Amboine (3). L'on sait combien les diagnoses de cet auteur sont imparfaites et combien il est difficile de reconnaître les espèces qu'il a décrites. Néanmoins la disposition particulière des yeux de nos spécimens concordent avec la figure qu'en donne DOLESCHALL. L'on serait tenté de considérer cette espèce comme une espèce de *Dolomedea*, toutefois les chélicères n'ont que deux dents à la marge inférieure, ce qui ferait ranger l'espèce parmi les *Archipirata* dont elle n'a pas la disposition oculaire typique.

Nous figurons ci-après l'épigyne de notre spécimen (fig. 5).

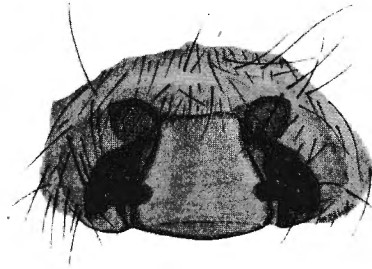


Fig. 5. — *Tarentula malayana* (DOL.);  
Epigyne ♀.

10. — *Lycosa vagula* THOR.

2 ♂ juv., 2 ♀, 1 juv., Lompo Battang, 22/23. IV. 1932.

Assez largement répandue aux Indes anglaises, à Sumatra et à Java.

**Oxyopidae.**

11. — *Oxyopes* cfr. *macilentus* L. KOCH.

1 ♀, Tjandi-Koesoema (W. Bali), 27. IV. 1932.

Décrit d'Australie par L. KOCH, *O. macilentus* L. KOCH a été signalé dans la suite des monts Arfak et de Ramoi (Nouvelle-Guinée) par THORELL. Nous rangeons notre spécimen, de Bali, sous le même nom spécifique — ce qui étendrait assez considé-

(3) DOLESCHALL (C. L.), *Tweede Bijdrage tot de kennis der Arachniden van den Indischen Archipel* (Verh. Nat. Ver. Ned. Indie, D. V, 1858-1859, pp. 1-60, Pl. I-XVII), p. 8, Pl. VII, fig. 4-4a.

ablement l'aire de dispersion de l'espèce. Toutefois il est très difficile de reconnaître actuellement les espèces décrites anciennement, sans figuration des organes copulateurs (épigyne et tarse du palpe), la coloration offrant souvent une grande variabilité au sein d'une même espèce. Afin de préciser l'identité de notre spécimen, nous croyons utile de figurer son épigyne (fig. 6). Par sa coloration assez pâle jaunâtre, notre individu rappelle *O. hilaris* THOR. décrit de Timor, mais muni d'un épigyne vraisemblablement différent, pour autant que l'on puisse s'en rendre compte au moyen d'une simple description.

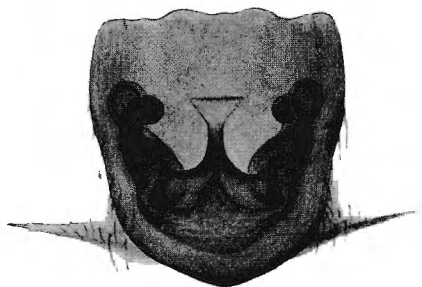


Fig. 6. — *Oxyopes* cfr. *macilentus* L. KOCH;  
Epigyne ♀.

### Argiopidae.

**12.** — *Araneus punctiger* (DOL.).

1 ♀, Lompo Battang, 22/23. IV. 1932.

Espèce signalée de Célèbes, Amboine, Nouvelle-Guinée, Australie septentrionale, etc.

**13.** — *Araneus hispidus* (DOL.).

1 ♂, juv., Tjandi-Koesoema (W. Bali), 27. IV. 1932.

Espèce largement répandue des Indes britanniques à la région indo-australienne.

**14.** — *Nephila maculata* FABR.

2 ♀, Mauo River (Samar), 8. IV. 1932.

2 ♀, Baweau, 1. V. 1932.

1 ♀, Nonghogajar Lawang, 6. V. 1932.

2 ♀, Pasanggrihan Ngamplang-Garoet, 15. V. 1932.

Largement répandu des Indes britanniques à la région indo-australienne et à l'Australie et à la Chine d'autre part.

**15.** — *Gasteracantha (Tatacantha) clavigera* GIEBEL.

2 ♀, Mauo River (Samar), 8. IV. 1932.

2 ♀, Mauo River (Samar), 9. IV. 1932.

Cette espèce paraît propre aux Philippines.

**16.** — *Gasteracantha (Thelacantha) mammosa* C. L. KOCH.

1 ♀, Mauo River (Samar), 8. IV. 1932.

4 ♀, Mauo River (Samar), 9. IV. 1932.

Espèce largement répandue depuis l'île Maurice, Ceylan, la région indo-australienne jusqu'en Océanie.

**17.** — *Gasteracantha (Gasteracantha) kuhlîi* C. L. KOCH.

1 ♀, Mauo River (Samar), 8. IV. 1932.

Notre spécimen correspond au *G. annulipes* C. L. KOCH que DAHL (4) considère comme synonyme de *G. kuhlîi* C. L. KOCH. Si l'on admet cette façon de voir, l'espèce a une vaste aire de dispersion comprenant la Birmanie, l'Indo-Chine, la Chine, le Japon, les Philippines, Bornéo, Java, etc.

**18.** — *Gasteracantha (Pachypleuracantha) panisicca* BUTL.

1 ♀, Mauo River (Samar), 8. IV. 1932.

Espèce relativement rare, qui semble propre aux Philippines.

### Ctenidae.

**19.** — *Ctenus sagittatus*, n. sp.

1 ♀, Type, Lompo Battang (Célèbes), 22/23. IV. 1932.

DESCRIPTION (♀) :

Longueur : 15 mm.

Caractères du s. g. *Leptoctenus*. Céphalothorax brun acajou, orné d'une bande médiane plus claire élargie en losange, après les yeux et ensuite à hauteur de la strie thoracique (fig. 7).

(4) DAHL (FR.), *Die Gasteracantha des Berliner Zoologischen Museums und deren geographische Verbreitung* (Mitt. Zool. Mus. Berlin, Bd. VII, pp. 235-301, 1914), p. 262.

Yeux latéraux antérieurs à hauteur des yeux médians postérieurs et formant avec ceux-ci une ligne légèrement recurvée. Yeux médians antérieurs petits; les médians postérieurs plus

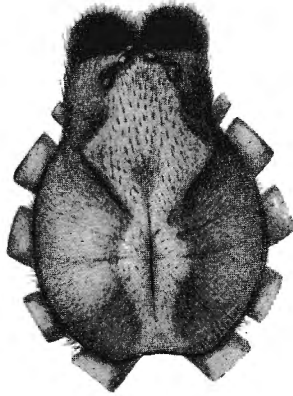


Fig. 7. — *Ctenus sagittatus*, n. sp.;  
Céphalothorax ♀.

grands que les latéraux. Médians postérieurs, latéraux antérieurs et latéraux postérieurs presque équidistants.

Chélicères assez fortement géniculés. Marges inférieures munies de 4 dents.

Pattes unicolores, seuls les tibias et métatarses III et IV sont

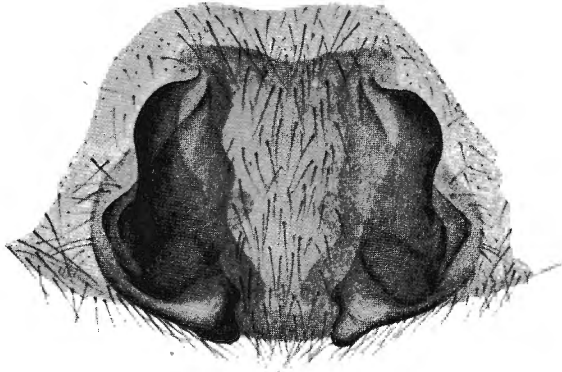


Fig. 8. — *Ctenus sagittatus*, n. sp.:  
Epigyne ♀.

vaguement annelés de foncé. Tibia I muni de 5 paires d'épines.  
Abdomen brunâtre clair, orné de très fins points noirs.

Epigyne: fig. 8.

**AFFINITÉS :**

Par les caractères de l'épigyne notre espèce est à ranger près de *Ctenus hosei* Poc. décrit de Sarawak et de la rivière Baram (Bornéo) (5), elle s'en distingue néanmoins par la coloration et ses caractères propres.

**Sparassidae.**

20. — *Panaretus* sp.

1 juv., Monacan (Palawan), 5. IV. 1932.

Trop peu développé pour être déterminé spécifiquement.

**OPILIONES.**

**Phalangodidae.**

21. — *Epedanus lutescens* THOR.

1 ♂, S. Bilis (Bornéo), V. 1932.

Signalé de Sambas (Sarawak) (THORELL) et de Matang (Bornéo) (ROEWER).

**Phalangiidae.**

22. — *Gagrella atrorubra* SIMON.

1 ex., Forêt de Kongkoi, 6/7. II. 1932.

Espèce signalée de Perak-Gunong Inas (SIMON, ROEWER).

23. — *Gagrella flava* ROEWER.

4 ex., environs de Prac (Siam Nord), trouvés le long d'une petite rivière. « Des milliers d'arachnides semblables, les uns

(5) POCOCK (R. I.), *Spimen (Aranea), Erg. Zool. Forschungsreise in den Molukken und Borneo von Dr Willy Kükenthal* (Abh. Sec. kenb. Nat. Ges. Bd. 23, pp. 591-629, Pl. XV, 1897), p. 608, Pl. XV, figs. 14-14b.

CAMBRIDGE (F. O. PICKARD), *On the Cteniform Spiders of Ceylon, Burmah, and the Indian Archipelago, West and North of Wallace's Line, etc.* (*Ann. Mag. Nat. Hist.*, ser. 6, vol. XX, pp. 329-356, Pl. IV, oct. 1897), p. 345, Pl. IV, figs. 11, 17, 20, 28-30.

sur les autres, grouillaient à un endroit au bord de l'eau. »  
20. II. 1932.

1 ex., Pha Thai (N. Siam), 24. II. 1932.

Espèce signalée de Cochinchine, mais sans localité précise  
(ROEWER).

24. — *Gagrellula bimaculata* ROEWER.

1 ex., Forêt de Kongkoi, 6/7. II. 1932.

Signalée de Kedah (Malacca) et de Sumatra (ROEWER).

---

GOEMAERE, imprimeur du Roi, Bruxelles.