

BULLETIN

DU

Musée royal d'Histoire  
naturelle de Belgique

Tome X, n° 38.

Bruxelles, septembre 1934.

MEDEDEELINGEN

VAN HET

Koninklijk Natuurhistorisch  
Museum van België

Deel X, n° 38.

Brussel, September 1934.

---

UN SATURNIDE NOUVEAU DU CONGO BELGE,

par J. GHESQUIÈRE (Bruxelles).

---

**Argema Bouvieri** n. sp., affine de *A. mimosae* Bsd. mais de forme moins élancée et de teinte générale plus brillante. Envergure 113 mm.

*Ailes* : couleur du fond d'un beau vert tendre, couvertes d'écailles d'un jaune crème, mates, d'aspect moins lanugineux que chez *A. mimosae*. Ailes antérieures à bord externe moins falqué et moins oblique par rapport à l'axe que chez *A. mimosae*, à angle apical un peu plus obtus et moins prononcé que chez ce dernier, bande costale partiellement interrompue dans sa partie distale, bande ondulée submarginale de l'aire externe absente ou à peine ébauchée, dans la partie marginale de l'angle anal 3 taches brunes plus ou moins triangulaires reliées entre elles et traversées successivement par la nervure anale et les nervures cubitales Cu1 et Cu2, les taches cubitales parfois absentes ou fortement atténuées. Ailes postérieures à angle anal et à penne légèrement plus large que chez *A. mimosae*.

*Thorax* à bande préscutellaire étroite et atteignant seulement la bordure antérieure du costa, alors que chez *A. mimosae* elle s'arrête à la bordure postérieure.

*Abdomen* bicolore caractérisé par la présence d'une bande pourpre (absente chez *A. mimosae*) entourant les fentes stigmatiques.

*Genitalia* : tergite du 10<sup>e</sup> segment grêle, claviforme, terminé par un uncus pédiforme grêle à partie proximale formant un

angle aigu par rapport à l'axe et à partie distale bordée d'une dizaine d'épines plus ou moins effilées, pénis robuste à spinulation longue et très aiguë.

CONGO BELGE : Albertville (Lac Tanganyika), 1928, RR. SS. Blanches du Card<sup>1</sup> Lavigerie, holotype 1 ♂ au Musée d'histoire Naturelle de Bruxelles; Luao (Dilolo), septembre 1931, G. DE WITTE, paratype 1 ♂ au Musée du Congo (Tervueren) (1).

Je dédie cette belle espèce à M. le Prof. E. L. BOUVIER, le savant entomologiste français auquel nous devons de si intéressants travaux sur les Saturnioïdes du globe.

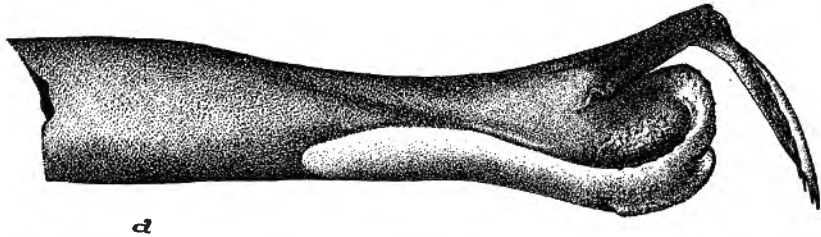
Je croyais tout d'abord considérer le *A. Bouvieri* comme une sous-espèce de *A. mimosae*, localisée jusqu'à présent en Afrique australe (cf. *Rev. Zool. Bot. Afr.*, XXIV, p. [65] 1934) (2), mais la forme assez différente des ailes et surtout la conformation des genitalia, ainsi qu'a bien voulu me le faire remarquer M. le Prof. BOUVIER, permettent de l'élever au rang d'espèce. Les dessins des genitalia du *A. mimosae* accompagnant cette note font ressortir ces différences.

L'aire de dispersion de *A. Bouvieri* paraît relativement étendue si l'on considère l'éloignement des deux stations dans lesquelles il a été capturé.

Le *A. mimosae* var. *elucidata* GRÜNBERG., du Sud-Ouest africain, semble (ex descript.) former une race intermédiaire entre ces deux espèces.

(1) Ce dernier spécimen a été signalé comme *Argema* (ou *Actias*) *mimosae* BSD. in SCHOUTEDEN, *Rev. Zool. Bot. Afr.*, XXI, p. [81], 1931, et BURGEON, *Bull. et Ann. Soc. Entom. Belg.*, LXXIII, p. 268, 1933.

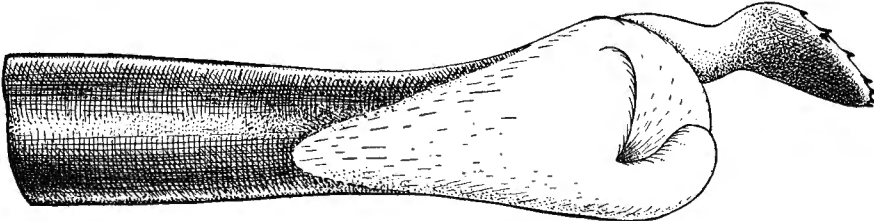
(2) La répartition géographique de *A. mimosae* s'étendrait actuellement jusqu'au Sud-Ouest du Katanga: au Musée du Congo, j'ai pu voir tout récemment 2 ♀ provenant du District de la Lulua (même région que *A. Bouvieri*) et récoltées en 1934 par OVERLAET.



a



b



c

Fig. 1. — a. *A. Bouvieri*, 10<sup>e</sup> tergite.  
 b. id. extrémité du pénis.  
 c. id. 10<sup>e</sup> tergite traité à la potasse (croquis).

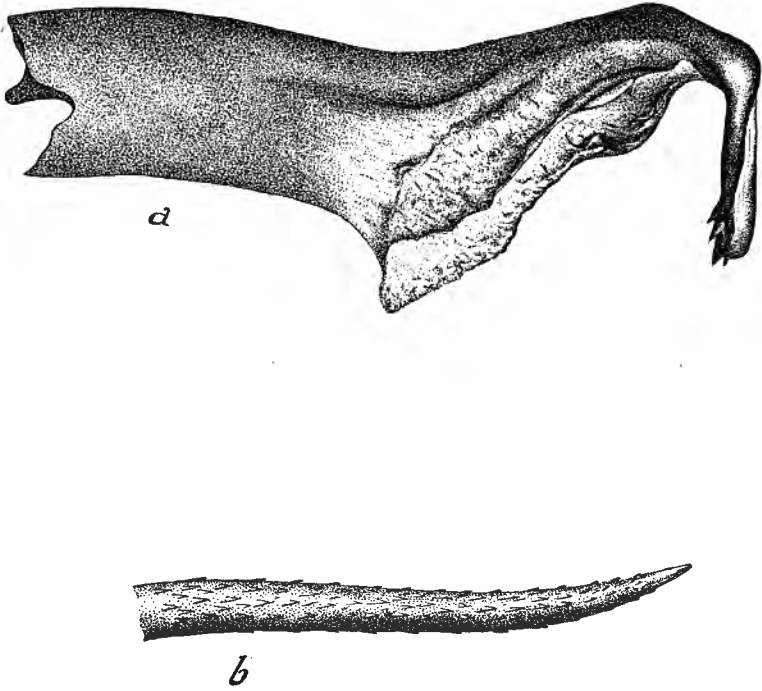
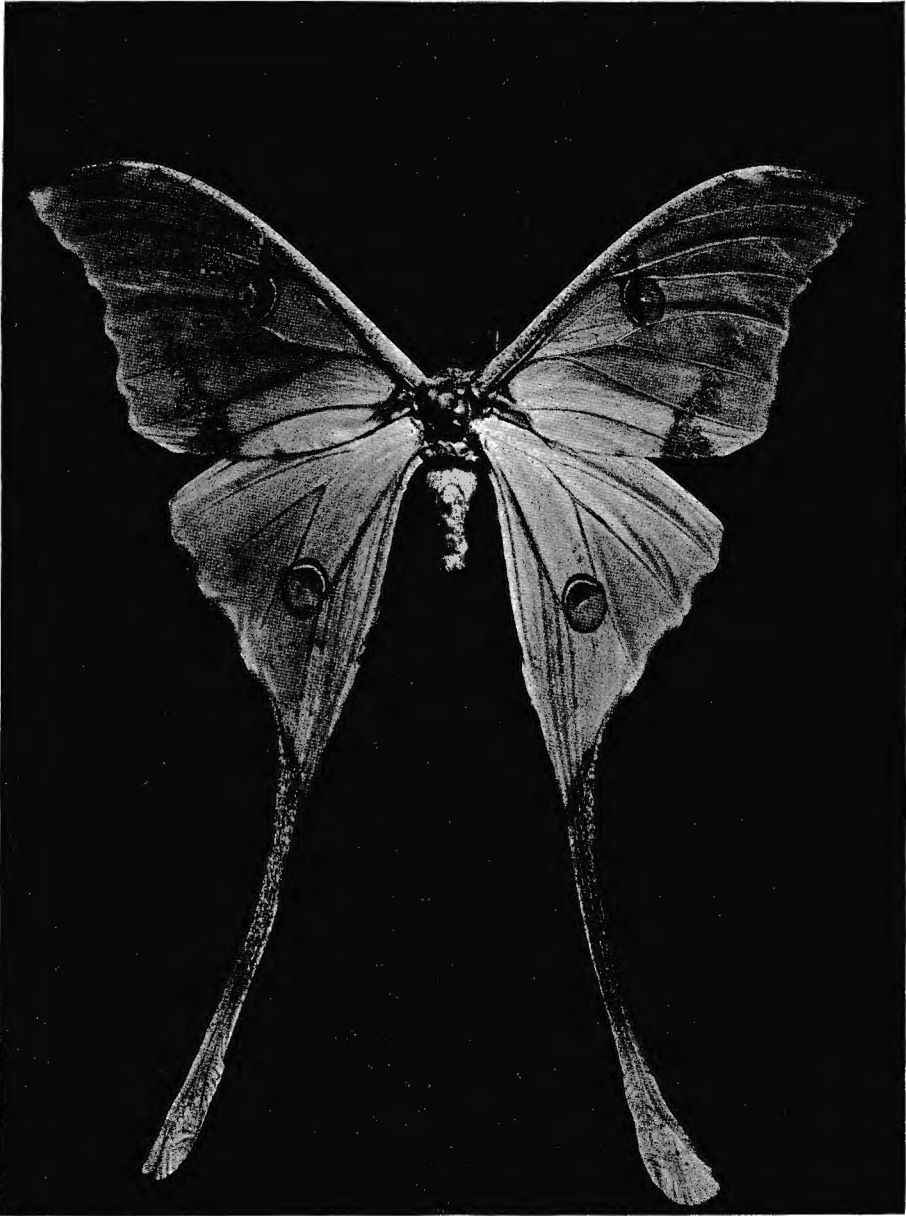


Fig. 2. — a. *A. mimosae*, 10<sup>e</sup> tergite.  
b. id. extrémité du pénis.



PL. I. — *A. Bouvieri* ♂, grandeur naturelle.





GOEMAERE, imprimeur du Roi, Bruxelles.