

BULLETIN

DU

Musée royal d'Histoire  
naturelle de Belgique

Tome XXIV, n° 52.

Bruxelles, décembre 1948.

MEDEDEELINGEN

VAN HET

Koninklijk Natuurhistorisch  
Museum van België

Deel XXIV, n° 52.

Brussel, December 1948.

---

CONTRIBUTIONS A L'ÉTUDE  
DES COLEOPTÈRES CARABIDAE DU CONGO BELGE.

III. — Révision des *Hexagoniinae* d'Afrique.

par Pierre BASILEWSKY (Gembloux).

---

La sous-famille des *Hexagoniinae* groupe plusieurs genres exclusivement exotiques, largement répandus dans toute la région gondwanienne, depuis le Sud-Est de l'Asie, des Indes au Japon, jusqu'au Sénégal, en passant par Madagascar.

Ces Carabiques constituent un groupe homogène, d'un faciès assez constant, caractérisé par les points suivants. Insectes allongés, déprimés, ailés. Tête à tempes très développées, fortement comprimées en cou vers l'arrière, gonflées ou non (fig. 1 à 4). Deux soies supra-orbitales. Pas de soie mandibulaire. Lobe interne des maxilles pourvu au sommet d'un ongle articulé et mobile (fig. 10). Palpes grêles, les labiaux dichètes, le dernier article fusiforme. Dent labiale présente. Languette assez longue, cornée, bisétulée; paraglosses étroits et longs (fig. 9). Pronotum subcordiforme, non convexe, à gouttière marginale profonde, avec une seule soie latérale, l'antérieure (deux soies chez *Dinopelma*). Elytres déprimés, allongés, pourvus de neuf stries, le bord apical entier, non sinué; épipleures tordus à l'apex. Antennes pubescentes à partir du 4<sup>e</sup> article. Pattes robustes; protibias à éperon externe transporté sur le bord interne et concourant au développement de l'organe de

toilette; mésotibias non épineux; tous les tarses largement dilatés dans les deux sexes, densément feutrés en dessous; 4<sup>e</sup> article fortement bilobé; griffes non pectinées (fig. 5, 6 et 7). Cavités coxales antérieures uniperforées, intermédiaires contiguës. Métépimères visibles. Édéage toujours inversé, le style droit, grand et large, le gauche petit; lobe médian long, fusiforme, le bulbe basal peu développé; styles glabres (fig. 12 à 21).

Par ces caractères, ce groupe fait partie des *Conchifera Odacanthomorphi* de JEANNEL; son classement parmi les Troncatipennes est erroné, par suite des cavités coxales antérieures uniperforées. En plus de l'aspect très particulier, les *Hexagoniinae* sont surtout caractérisés par le crochet articulé du lobe interne des maxilles (caractère connu seulement chez les *Cicindelinae*) et par l'inversement de l'organe copulateur mâle.

Un groupe très voisin, les *Otenodactylinae*, répandu en Amérique du Sud et Centrale, diffère par l'absence du crochet apical articulé des maxilles et par les griffes des tarses serrulées, mais présente également l'inversement de l'édéage.

Quatre genres font partie de ce groupe : *Dinopelma* BATES, habitant la région orientale, *Omphreoides* FAIRMAIRE et *Stenomphreoides* JEANNEL, spéciaux à Madagascar, et enfin *Hexagonia* KIRBY, dont les espèces peuplent toute la région gondwanienne, du Japon au Sénégal, et qui est le seul représentant de la sous-famille en Afrique Continentale.

En ce qui concerne plus spécialement la faune africano-malgache, les genres *Omphreoides* et *Stenomphreoides* viennent d'être étudiés par le D<sup>r</sup> JEANNEL, dans le cadre de son travail sur les Carabiques malgaches, ainsi que les deux espèces du genre *Hexagonia* (*H. cephalotes* DEJEAN et *H. Seyrigi* JEANNEL), spéciales à Madagascar. Les *Hexagonia* africaines semblent avoir une vaste répartition à travers tout le Continent Noir, du Sénégal au Cap. Quelques espèces n'ont pas encore été trouvées au Congo Belge, mais rien ne s'oppose à ce qu'on les y rencontre un jour; aussi il m'est impossible, dans une étude des *Hexagonia* du Congo, de ne pas les signaler et de ne pas indiquer leur place systématique et les caractères qui permettent de les séparer.

La biologie des *Hexagonia* est peu connue et aucune larve n'a encore été étudiée. On les rencontre sur les herbes au bord des eaux, entre les feuilles mortes du fût des bananiers et des cannes à sucre, où ils font la chasse aux larves et adultes des

insectes saprophytes et sous les amas de roseaux et de joncs. Ils sont souvent attirés aux lumières.

TABLEAU DICHOTOMIQUE DES *Hexagonia* D'AFRIQUE  
(à l'exception des deux formes de Madagascar).

1. (4). Dessus du corps entièrement noir. Forme plus courte et plus large [ $Rd = 3$  (1)].
2. (3). Taille plus grande. Tête sensiblement de même largeur que le pronotum; front marqué de deux larges dépressions, ridées et ponctuées; joues largement et obtusément arrondies. Pronotum lisse. Stries des élytres ponctuées, les intervalles 3 et 5 marqués de six gros pores assez régulièrement espacés. Dessus noir brillant; palpes, antennes et pattes brun de poix. 12 mm. Congo Français ... .. 1. *Brazzai* ALLUAUD.
3. (2). Taille plus faible. Tête un peu plus large que le pronotum; front lisse; joues plus carrées; mandibules moins allongées. Pronotum présentant quelques points rares et irrégulièrement distribués. Stries des élytres plus grossièrement ponctuées, les intervalles 3 et 5 marqués de points moins nombreux. Dessus noir brillant; antennes et palpes bruns de poix, pattes rougeâtres. 7,5-8 mm. Guinée Espagnole, Congo Belge... .. 2. *guineensis* ALLUAUD (2).
4. (1). Elytres en tout ou en partie d'un jaune rougeâtre. Forme étroite et allongée ( $Rd$  plus petit que 3).
5. (8). Tibias noirs. Tempes non gonflées.
6. (7). Pronotum densément ponctué, la largeur maximale située dans le tiers antérieur, largement cordiforme

(1) Le « *Ratio dimensionum* » est le quotient de la longueur totale par la plus grande largeur de l'insecte (cfr. ALLUAUD, 1930, *Afra*, n° 1, p. 4-5, note). Il permet d'apprécier le rapport entre ces deux dimensions d'une façon exacte.

(2) Ici doit également prendre place *H. Zumpti* LIEBKE, du Cameroun, que je ne connais pas en nature et dont la description est trop peu précise pour une interprétation exacte. Cette espèce diffère des deux précédentes, d'après LIEBKE, par les élytres élargis en arrière et la ponctuation grossière et dense de l'avant-corps.

en avant. Ponctuation de la tête plus dense et plus grossière. Elytres plus allongés. Noir, les deux tiers antérieurs de l'élytre, les fémurs à l'exception de l'extrémité apicale, le métasternum et les 2 ou 3 derniers segments abdominaux testacés rougeâtres. 10,5 mm. Congo Belge, Rhodésie du Sud ... .. 3. *venusta* PÉRINGUEY.

7. (6). Pronotum presque lisse, à ponctuation ne se voyant qu'aux dépressions basilaires, en outre quelques points dans une zone prolongeant leur alignement; largeur maximale située au milieu. Elytres plus larges. Ponctuation de la tête plus fine. Tête et pronotum d'un noir luisant, élytres d'un testacé rougeâtre, l'apex noir sur un quart de la longueur; dessous noir, le métasternum et les premiers segments ventraux rougeâtres; antennes noires, les trois premiers articles d'un rouge sombre, palpes testacés rougeâtres, pattes noires, les trochanters et la base des fémurs rougeâtres. 11,5-13,5 mm. Gabon, Congo Belge... .. 4. *major* BURGEON.
8. (5). Tibias testacés ou rougeâtres. Tempes gonflées ou non.
9. (20). Taille plus forte, ne descendant pas en dessous de 8,5 mm.
10. (11). Elytres testacés clairs, sans tache apicale. Front parsemé de petits points assez serrés, plus faibles en arrière, laissant le vertex lisse. Pronotum pourvu d'une ponctuation fine, disparaissant aux angles antérieurs. D'un jaune ferrugineux, plus foncé et presque brun sur la tête; élytres et pattes testacés clairs. 11,5 mm. Natal ... .. 5. *immaculata* CHAUDOIR.
11. (10). Elytres testacés ou brunâtres, avec une tache apicale noire plus ou moins étendue.
12. (17). Tête entièrement et assez densément ponctuée.
13. (16). Tempes fortement gonflées, presque carrées, surtout chez le ♂.
14. (15). Tempes gonflées, mais non carrées, aussi bien chez le ♂ que chez la ♀, pourvues de trois sillons transversaux

très profonds, formant autant de boursouflures (fig. 3). Sillons frontaux longs, divergents en arrière, provoquant des carènes élevées mais non tranchantes. Ponctuation céphalique fine et serrée, le cou et les tempes lisses. Pronotum plus large en avant, plus fortement sinué en arrière, ce qui le rend plus cordiforme; angles antérieurs moins arrondis et plus nets; angles postérieurs encore plus pointés en dehors; ponctuation du dessus plus grossière et plus dense. Elytres plus larges et plus courts; stries plus profondes, plus fortement ponctuées; striole scutellaire plus longue; intervalles plus convexes. Tête et pronotum noirs de poix; élytres d'un brun rougeâtre, avec une tache noire occupant le quart postérieur, remontant faiblement le long de la suture, nettement sur les côtés. Dessous, pattes et antennes ferrugineux brunâtres. 10,5 mm. Congo Belge : Bas-Congo ... .. 6. *Collarti* BASILEWSKY.

15. (14). Tempes gonflées, presque carrées chez le ♂, plus arrondies chez la ♀, les sillons transverses à peine visibles et sans boursouflures (fig. 1-2). Sillons frontaux encore plus longs, mais convergents en arrière, provoquant des carènes oculaires tranchantes. Ponctuation céphalique plus grosse et moins dense, le cou et les tempes lisses. Pronotum moins large en avant, plus faiblement sinué en arrière, ce qui le rend moins cordiforme; angles antérieurs plus arrondis et moins nets; angles postérieurs moins pointés en dehors; ponctuation du dessus bien plus espacée. Elytres plus allongés et plus étroits; stries moins profondes, moins ponctuées; striole scutellaire plus courte; intervalles moins convexes. Tête noire de poix, pronotum noir de poix à brun rouge; élytres ferrugineux rougeâtres à tache apicale noire remontant plus fortement à la suture mais moins sur les côtés. Dessous, pattes et antennes d'un ferrugineux rougeâtre. 8,5-11 mm. Du Sénégal au Mozambique ... 7. *terminalis* GEMM. & HAROLD.
16. (13). Tempes nullement gonflées mais régulièrement rétrécies-arrondies jusqu'au cou, sans sillons ni boursouflures transverses (fig. 4). Sillons frontaux courts et divergents. Ponctuation de la tête et du pronotum fine et dense. Elytres allongés, étroits et assez paral-

- lèles. Tête et pronotum bruns à noirs de poix ; élytres ferrugineux-rougeâtres, à tache apicale remontant également le long de la suture et sur les côtés. Dessous, pattes et antennes d'un ferrugineux brunâtre. 8,5-11 mm. Du Sénégal à la Rhodésie du Sud ... .. 8. *scabricollis* KLUG.
17. (12). Tête lisse au moins au milieu. Ponctuation du pronotum moins forte et moins dense.
18. (19). Tête et pronotum noirs ; élytres ferrugineux, la base brun-rouge, la tache apicale noire mal délimitée, envahissant jusqu'au delà du milieu de la longueur totale et ne remontant que faiblement le long de la suture. Tête à ponctuation assez éparse mais grossière, laissant le milieu du front lisse. Ponctuation du pronotum grossière et très éparse. Stries des élytres fortement ponctuées. Tempes légèrement gonflées. 9-10 mm. Côte d'Ivoire, Haute-Guinée ... .. 9. *Treichi* ALLUAUD.
19. (18). Tête et pronotum brun-rouge, la première un peu plus foncée ; élytres testacés ferrugineux avec une tache apicale noirâtre, remontant le long de la suture jusqu'au tiers apical de la longueur. Tête presque lisse. Ponctuation du pronotum très faible, presque effacée. Stries des élytres faiblement ponctuées. Tempes gonflées. 8,5-9,5 mm. Congo Belge ... .. 10. *eucharis* ALLUAUD.
20. (9). Taille ne dépassant pas 8,5 mm.
21. (22). Tache apicale noire des élytres ovale, située dans le tiers postérieur, occupant les 3 ou 4 premiers intervalles, n'atteignant ni la bordure latérale ni le bord apical ; dessus testacé, tête et pronotum bruns rougeâtres. Tête à ponctuation fine, laissant le milieu entièrement lisse ; pronotum grossièrement et éparsément ponctué. Stries des élytres assez fortement ponctuées. Tempes faiblement gonflées. 7,5-8 mm. Haute-Guinée, Uganda, Congo Belge, Natal ... .. 11. *natalensis* CHAUDOÏR.
22. (21). Tache noire des élytres absente ou teintant tout l'apex jusqu'aux bords latéral et apical.

23. (26). Tête finement et très densément ponctuée. Pronotum à ponctuation abondante mais plus grossière.
24. (25). Tempes gonflées, presque carrées. Pronotum plus large que la tête avec les yeux. Dessus testacé, plus foncé sur l'avant-corps; tache apicale remontant faiblement le long de la suture, parfois absente. Elytres étroits et allongés. Stries des élytres fortement ponctuées. 6-8 mm. Du Sénégal au Soudan égyptien et au Congo Belge... .. 12. *punctatostriata* LAFERTÉ.
25. (24). Tempes non gonflées, en courbe oblique lui donnant un contour bien distinct. Pronotum pas plus large que la tête avec les yeux. Dessus testacé, plus foncé sur l'avant-corps; tache apicale mal dessinée, remontant à peine le long de la suture, parfois absente. Elytres étroits et allongés; stries fortement ponctuées. 6,5-8,5 mm. Congo Belge, Rhodésie du Sud ... .. 13. *angustula* PÉRINGUEY.
26. (23). Tête lisse, avec parfois quelques points isolés près des yeux, pourvue de deux dépressions longitudinales à l'avant, entre les yeux, séparées par un gonflement assez convexe. Pronotum à ponctuation presque nulle.
27. (28). Pas de tache apicale aux élytres, à peine un léger brunissement le long du bord apical. Elytres plus larges et plus courts. Tout le dessus d'un testacé pâle, plus rouge sur la tête et le pronotum. Tempes légèrement gonflées. Stries distinctement ponctuées. 6,5-7 mm. Congo Belge, Tanganyika Territory, Kenya Colony, Uganda ... .. 14. *pallida* CHAUDOIR.
28. (27). Une tache apicale commune noire aux élytres, bien délimitée, formant un triangle dont le sommet dépasse le tiers apical de la suture. Elytres plus étroits et plus allongés. D'un rouge ferrugineux, plus foncé sur la tête et le pronotum. Tempes légèrement gonflées. Stries moins ponctuées postérieurement. 7,5-8 mm. Natal ... .. 15. *praeusta* CHAUDOIR.

LISTE SYSTÉMATIQUE ET BIBLIOGRAPHIE  
DES ESPÈCES AFRICAINES DU GENRE *Hexagonia*,  
A L'EXCLUSION DES DEUX FORMES MALGACHES,  
ET LEUR RÉPARTITION EN AFRIQUE  
ET PLUS SPÉCIALEMENT AU CONGO BELGE (3).

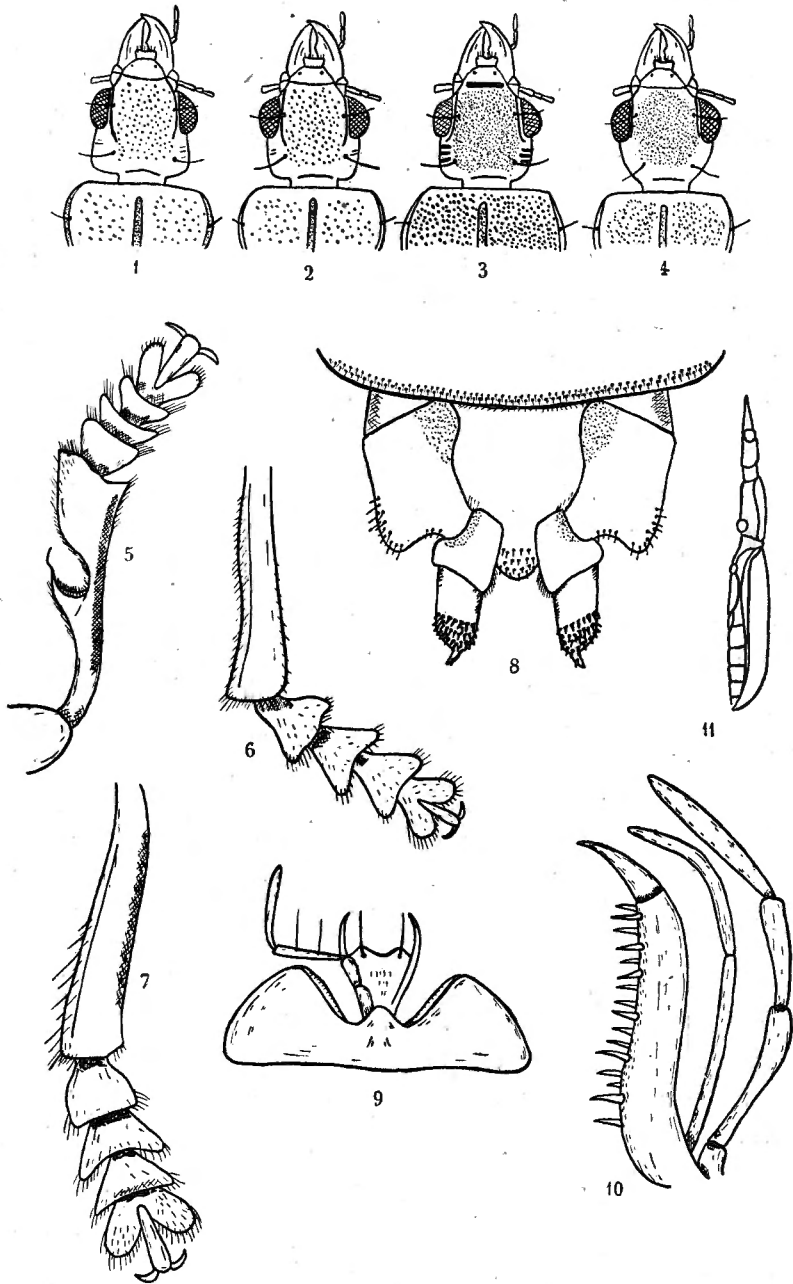
Subfam. *HEXAGONIINAE*.

- DUPUIS, 1913, Genera Insectorum, fasc. 147, p. 1.  
*Hexagoniitae* JEANNEL, 1942, Genèse faunes terrestres, p. 301;  
1948, Faune Malgache, Col. Carab., II, p. 759.  
*Hexagonides* PÉRINGUEY, 1896, Trans. S. Afric. Philos. Soc.,  
VII, p. 147.  
*Hexagoniina* JACOBSON, 1905, Jouki Rossii, fasc. 3, p. 201.  
*Hexagoniini* SLOANE, 1923, Trans. Ent. Soc. London, pp. 243,  
247. — ANDREWES, 1929, Fauna Brit. India, Col. Carab.,  
I, p. 44; 1935, id., II, pp. 1, 5; 1930, Catal. Indian Ins.,  
18. Carabidae, p. XI. — CSIKI, 1932, Coleopt. Catal., pars  
124, p. 1506. — BURGEON, 1937, Cat. rais. Carab. Congo  
Belge, p. 358.  
*Hexagoniae* PREUDHOMME DE BORRE, 1882, Ann. Soc. entom.  
Belg., p. Ixix.  
*Trigonodactylides* LACORDAIRE, 1854, Genera Col., I, pp. 68, 69.  
*Trigonodactylinae* KOLBE, 1897, Käfer D. O. Afrika, IV, p. 48.

(3) Abréviations : MB, Musée royal d'Histoire naturelle à Bruxelles; MC, Musée du Congo Belge à Tervuren; MP, Muséum d'Histoire naturelle à Paris; CIE, Commonwealth Institute of Entomology à Londres; cm, ma collection.

- 
- Fig. 1 à 4. — Schéma de la tête. — 1 : *Hexagonia terminalis* GEMM. & HAR., ♂; 2 : id., ♀; 3 : *H. Collarti* BASILW.; 4 : *H. scabri-collis* KLUG.  
Fig. 5 à 7. — *H. terminalis* GEMM. & HAR. — 5 : Patte antérieure droite; 6 : Patte médiane droite; 7 : Patte postérieure droite.  
Fig. 8. — *H. major* BURGEON. Pièces génitales de la ♀.  
Fig. 9-10. — *H. terminalis* GEMM. & HAR. — 9 : Pièces labiales; 10 : Maxille droit.  
Fig. 11. — Profil schématisé d'une *Hexagonia* (d'après DUPUIS).





Voir la légende au bas de la page 8.

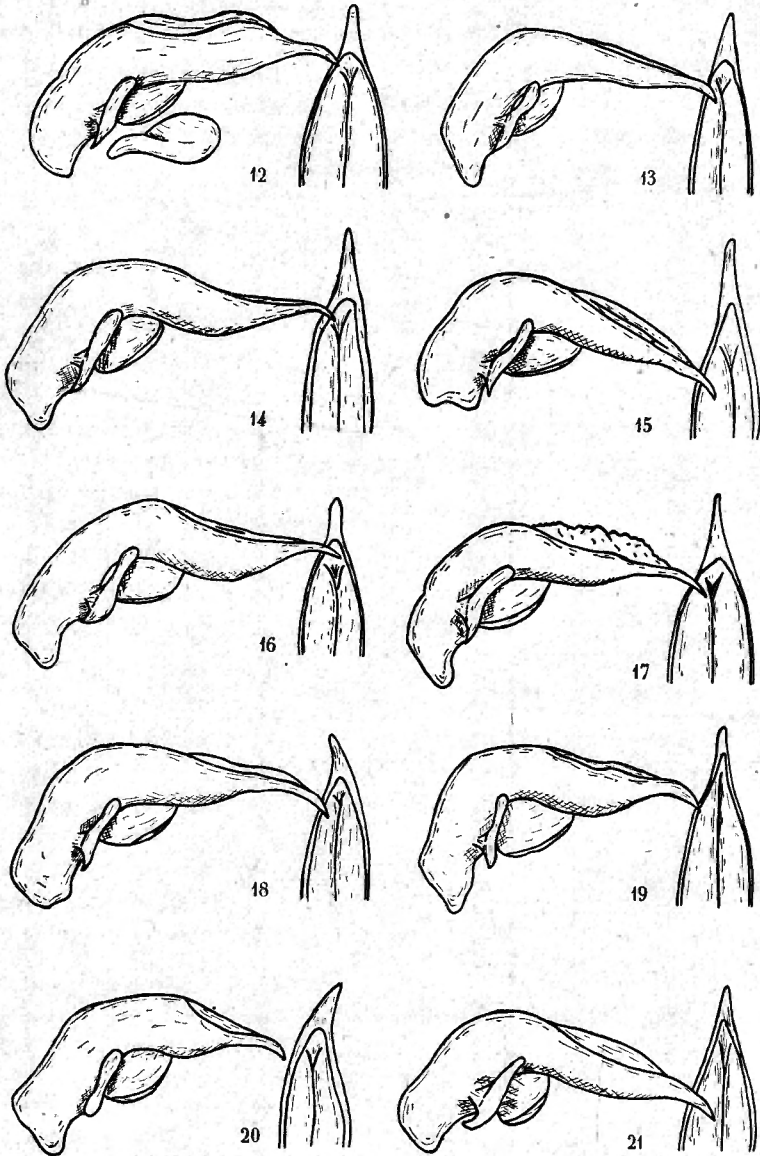


Fig. 12 à 21. — Edéages. — 12: *H. guineensis* ALLUAUD; 13: *H. major* BURGEON; 14: *H. venator* PÉRINGUEY; 15: *H. terminalis* GEMM. & HAR.; 16: *H. Collarti* BASILEWSKY; 17: *H. scabricollis* KLUG.; 18: *H. natalensis* CHAUDOIR; 19: *H. punctatostriata* LAFERTÉ; 20: *H. praeusta* CHAUDOIR; 21: *H. angustula* PÉRINGUEY.

*Ctenodactylidae* JEANNEL, 1942, Genèse faunes terrestres, p. 300 (part.) ; 1948, Faune Malgache, Col. Carab., II, pp. 376, 379, 758 (part.).

*Ctenodactylini* G. HORN, 1881, Trans. Amer. Ent. Soc., IX, p. 145 (part.).

### Gen. *Hexagonia* KIRBY.

(Type : *terminata* KIRBY.)

KIRBY, 1825, Trans. Linn. Soc. London, XIV, p. 563. — CASTELNAU, 1834, Etudes Entomol., I, p. 51. — SCHMIDT-GOEBEL, 1846, Faunula Col. Birm., p. 49. — LACORDAIRE, 1854, Genera Coleopt., I, p. 69. — SCHAUM, 1863, Berlin. Ent. Zeit., VII, pp. 72, 433. — VAN DE POLL, 1889, Notes Leyden Mus., XI, p. 247. — PÉRINGUEY, 1896, Trans. S. Afric. Philos. Soc., VII, p. 148. — DUPUIS, 1913, Genera Insectorum, fasc. 147, p. 2. — ANDREWES, 1923, Trans. Entom. Soc. London, p. 26 ; 1935, Fauna Brit. India, Col. Carabidae, II, pp. 5, 6. — BURGEON, 1937, Catal. rais. Carab. Congo Belge, p. 359. — JEANNEL, 1948, Faune Malgache, Col. Carab., II, p. 759.

*Trigonodactyla* DEJEAN, 1831, Species, V, pp. 278, 288 (Type : *cephalotes* DEJEAN). — AUDOUIN & BRULLÉ, 1834, Hist. Nat. Insectes, IV, p. 227. — LACORDAIRE, 1854, Genera Coléopt., I, p. 70. — G. HORN, 1881, Trans. Amer. Entom. Soc., IX, p. 146.

1. *H. Brazzai* ALLUAUD, 1931, Afra, n° 3, p. 8.

Congo Français (ALLUAUD, MP). N'a pas encore été rencontrée au Congo Belge.

2. *H. guineensis* ALLUAUD, 1931, Afra, n° 3, p. 9 ; 1935, id., n° 9, p. 20. — BURGEON, 1937, Catal. rais. Carab. Congo Belge, p. 361.

Guinée Espagnole.

Congo Belge. Bas-Congo : Tshela (MC). Maniéma : Kindu (MP). Kivu : Mabuita (MC).

2. a. *H. Zumpti* LIEBKE, 1939, Festschr. E. Strand, V, p. 91.

Cameroun. N'a pas été rencontrée au Congo Belge.

3. *H. venusta* PÉRINGUEY, 1904, Ann. S. Afric. Mus., III, p. 168.  
BURGEON, 1937, l. c., p. 360.  
Rhodésie du Sud.  
Congo Belge. Bas-Congo: Lunga (MC). Tanganyika-Moëro: Albertville (MC). Haut-Luapula: Elisabethville (MC). Lulua: Kafakumba (cm), Kapanga (MC).
4. *H. major* BURGEON, 1937, l. c., p. 360.  
Gabon (MB, cm).  
Congo Belge. Lomami: Kaniama (MC). Tanganyika-Moëro: région des Lacs (MC). Lulua: Muteba (MC), Kafakumba (cm), Kapanga (MC).
5. *H. immaculata* CHAUDOIR, 1861, Bull. Soc. Natur. Moscou, XXXIV, 2, p. 533 (*Trigonodactyla*). — PÉRINGUEY, 1896, Trans. S. Afric. Phil. Soc., VII, p. 148. — ALLUAUD, 1927, Arkiv. f. Zool., XVIII A, n° 33, p. 19.  
Natal. ALLUAUD la cite de Kibonoto, dans la zone des cultures du Kilimandjaro, mais je ne suis pas certain de la détermination. N'a pas encore été retrouvée au Congo Belge.
6. *H. Collarti* BASILEWSKY, 1948, Bull. Mus. roy. Hist. nat. Belg., XXIV, n° 5, p. 31.  
Congo Belge. Bas-Congo: Tshela (MB, cm).
7. *H. terminalis* GEMMINGER & HAROLD, 1868, Catal. Coleopt., I, p. 86. — PÉRINGUEY, 1896, Trans. S. Afric. Philos. Soc., VII, p. 149. — DUPUIS, 1913, Genera Insectorum, fasc. 147, pl. 1, fig. 8 et 9. — BURGEON, 1937, Catal. rais. Carab. Congo Belge, p. 359. — BASILEWSKY, 1948, Bull. Mus. roy. Hist. nat. Belg., XXIV, n° 5, p. 31.  
= *terminata* DEJEAN, 1831, Species, V, p. 289 (*Trigonodactyla*, nec KIRBY, 1825). — GUÉRIN, 1833, Mag. Zool., III, pl. 73, fig. a-d (*Trigonodactyla*). — BRULLÉ, 1834, Hist. Nat. Insectes, IV, pl. 3, fig. 5 (*Trigonodactyla*). — LACORDAIRE, 1854, Genera Coleopt., Atlas, pl. 3, fig. 1. — PÉRINGUEY, 1896, Trans. S. Afric. Philos. Soc., VII, p. 148.  
Sénégal, Haute-Guinée, Dahomey, Oubangui-Chari, Congo Français, Soudan égyptien, Kenya Colony, Mozambique, Natal.  
Congo Belge. Bas-Congo: Mayidi (MC, cm). Bas-Uelé: Bumba (MC), Bambesa (MC). Haut-Uelé: Amadi (MC), Moto

(MC), Madju (MC). Stanleyville (MB). Ituri: Gaduma Mala (MB, cm), Ndua (MB), Sesenge (MB), Atshor (MB), Saliboko (MB), Nialopul (MB, cm), Odongo (MB), Genge (MB, MC, cm), Ozeguru (MB, cm). Kivu: Biruwe (MB). Maniéma: Nyangwe (MC). Tanganyika-Moëro: Lukuga (MC). Lulua: Kapanga (MC), Kafakumba (cm).

8. *H. scabricollis* KLUG, 1834, Jahrb. Insektenkunde, p. 78 (*Trigonodactyla*). — BURGEON, 1937, Catal. Carab. Congo Belge, p. 359. — BASILEWSKY, 1946, Arkiv. f. Zool., 38 A, n° 18, p. 19; 1948, Bull. Mus. roy. Hist. nat. Belg., XXIV, n° 5, p. 31.

= *proxima* CASTELNAU, 1834, Etud. Entomol., I, p. 56 (*Trigonodactyla*); 1840, Hist. Nat. Insectes, I, p. 31, pl. 3, fig. 2 (id.).

= *umtalina* PÉRINGUEY, 1904, Ann. S. Afric. Mus., III, p. 169.

Sénégal, Gambie, Haute-Guinée, Haute-Volta, Cameroun, Oubangui-Chari, Rhodésie du Nord et du Sud.

Congo Belge. Bas-Congo: Mayumbe (MC), Mayidi (MC). Kasai: Luebo (MC), Kambaye (MC). Kwango: Ngowa (MB). Haut-Uelé: Yebo (MC), Moto (MC). Ituri: Stanleyville à Kilo (MC), Gaduma Mala (MB), Mongapi (MB), Sesenge (MB). Stanleyville: Ponthierville (MC), Masua (MB). Maniéma: Nyangwe (MC), Kundi (MC), Nyonga (MC). Tanganyika-Moëro: Lukuga (MC). Lomami: Kaniama (MC). Lulua: Kapanga (MC, cm), Sandoa (MC, cm), Kafakumba (MB, cm), Muteba (MC), Lupweshi (MB, cm), Mukunkoto (MB, cm). Haut-Luapala: Lukafu (MC), Elisabethville (MC, MB), Lubumbashi (MC), confluent Kafubu-Kasenga (MC), Katentania (MC), Jadotville (cm), Lubudi (MC), Musosa (MB), Mungubungu (MB, cm).

9. *H. Treichi* ALLUAUD, 1925, Bull. Soc. Entom. France, p. 312.

Côte d'Ivoire, Haute-Guinée.

N'a pas été retrouvée au Congo Belge.

10. *H. eucharis* ALLUAUD, 1932, Afra, n° 5, p. 17. — BURGEON, 1937, Catal. rais. Congo Belge, p. 360. — BASILEWSKY, 1948, Bull. Mus. roy. Hist. nat. Belg., XXIV, n° 5, p. 32.

Congo Belge. Ituri: Blukwa (MB, MC, cm), Nialopul (MB). Kivu: Lubero (MC).

11. *H. natalensis* CHAUDOIR, 1861, Bull. Soc. Natur. Moscou, XXXIV, 2, p. 534 (*Trigonodactyla*). — PÉRINGUEY, 1896, Trans. S. Afric. Phil. Soc., VII, pp. 148, 149. — BARKER, 1919, Ann. Durban Mus., II, p. 101. — BURGEON, 1937, Catal. rais. Carab. Congo Belge, p. 360. — BASILEWSKY, 1948, Bull. Mus. roy. Hist. nat. Belg., XXIV, n° 5, p. 32.  
Haute-Guinée, Uganda: Kampala (CIE), Natal.  
Congo Belge. Bas-Congo: Mayidi (MC). Haut-Uelé: Moto (MC). Ituri: Atshor (MB, cm), Nialopul (MB, mc), Blukwa (MB). Lulua: Sandoa (MC, cm).
12. *H. punctatostriata* LAFERTÉ, 1849, Revue Zool., (2) I, p. 347 (*Trigonodactyla*). — BURGEON, 1937, Catal. rais. Carab. Congo Belge, p. 359; 1942, Rev. Zool. Bot. Afric., XXXV, p. 400. — BASILEWSKY, 1948, Bull. Mus. roy. Hist. nat. Belg., XXIV, n° 5, p. 32.  
Sénégal, Haute-Guinée, Cameroun, Soudan égyptien.  
Congo Belge. Kwango: Kikwit (MC). Kasai: Ipamu (MC). Bas-Uelé: Dingila (MC), région de Sassa (MC). Ituri: Adrasa (MB), Ndua (MB, cm), Atshor (MB, cm), Niarembe (MB), Ozeguru (MB). Lulua: Kapanga (MC, cm), Sandoa (MB). Kafakumba (cm).
13. *H. angustula* PÉRINGUEY, 1904, Ann. S. Afric. Mus., III, p. 169. — BURGEON, 1937, Catal. rais. Carab. Congo Belge, p. 360.  
Rhodésie du Sud.  
Congo Belge. Bas-Congo: Mayidi (MC, cm). Kwango: Leverville (MC), Kikwit (MC). Ubangui: Libenge (MC). Haut-Uelé: Abimva (MC). Tanganyika-Moëro: Lukuga (MC). Lomami: Kaniama (MC). Lulua: Kapanga (MC), Sandoa (MC), Muteba (MC), Tshibamba (MC). Haut-Luapula: Kimololo, près Elisabethville (MC).
14. *H. pallida* CHAUDOIR, 1878, Revue Mag. Zool., (3) VI, p. 192.  
— KOLBE, 1897, Käfer D. O. Afrika, p. 48. — ALLUAUD, 1927, Arkiv. f. Zool., 18 A, n° 33, p. 19. — BURGEON, Catal. rais. Carab. Congo Belge, p. 360.  
Kenya Colony: Bura Teita (CIE, cm). Uganda: Kampala (CIE). Tanganyika Territory: Kibonoto, zone des cultures du Kilimandjaro (Mus. Stockholm).  
Congo Belge. Kwango: Ngowa (MB). Lulua: Kapanga (MC).

15. *H. praeusta* CHAUDOIR, 1861, Bull. Soc. Natural. Moscou, XXXIV, 2, p. 533 (*Trigonodactyla*). — PÉRINGUEY, 1896, Trans. S. Afric. Phil. Soc., VII, p. 148. — DUPUIS, 1913, Genera Insectorum, fasc. 147, pl. 1, fig. 10. — JEANNEL, 1942, Genèse faunes terrestres, fig. 131.

Natal. N'a pas encore été retrouvée au Congo Belge.

MUSÉE DU CONGO BELGE A TERVUREN.  
MUSÉE ROYAL D'HISTOIRE NATURELLE DE BELGIQUE.

---

---

AD. GOEMAERE, Imprimeur du Roi, 21, rue de la Limite, Bruxelles.